



แผนกลยุทธ์มหาวิทยาลัยราชภัฏวไลยอลงกรณ์
ในพระบรมราชูปถัมภ์ สระแก้ว
ประจำปี พ.ศ. 2560 - 2564
Valaya Alongkorn Rajabhat University
Sakaeo Strategic Plan 2016 – 2020
(ฉบับปรับปรุง เดือนตุลาคม 2560)

คำนำ

ด้วยพระราชกฤษฎีกาว่าด้วยหลักเกณฑ์และวิธีการบริหารกิจการบ้านเมืองที่ดี พ.ศ. 2546 มาตรา 13 บัญญัติให้คณะรัฐมนตรีต้องจัดทำแผนการบริหารราชการแผ่นดิน เพื่อแสดงมาตรการและรายละเอียดของแนวทางในการปฏิบัติราชการแผ่นดินตลอดระยะเวลา 4 ปี ซึ่งจะต้องสอดคล้องกับการแถลงนโยบายต่อรัฐสภา และแผนพัฒนาประเทศด้านต่างๆที่เกี่ยวข้อง ขณะนี้ได้มีการประกาศใช้แผนการบริหารราชการแผ่นดินพ.ศ. 2555-2558 ในราชกิจจานุเบกษา เมื่อวันที่ 21 กันยายน 2554 นอกจากนี้มาตรา 14 และมาตรา 16 ของพระราชกฤษฎีกา กำหนดให้ส่วนราชการจัดทำแผนปฏิบัติราชการ 4 ปีที่สอดคล้องกับแผนบริหารราชการแผ่นดิน

ในการนี้มหาวิทยาลัยราชภัฏวไลยอลงกรณ์ ในพระบรมราชูปถัมภ์ สระแก้ว จึงดำเนินการจัดทำแผนกลยุทธ์มหาวิทยาลัยราชภัฏวไลยอลงกรณ์ ในพระบรมราชูปถัมภ์ สระแก้ว ประจำปี พ.ศ. 2560 – 2564 เพื่อเป็นแนวทางการดำเนินงานขององค์กร ในช่วงปี พ.ศ. 2560 - 2564 โดยมีปรัชญา ปณิธาน วิสัยทัศน์ พันธกิจ เป้าหมาย เอกลักษณ์ และอัตลักษณ์ เป็นเครื่องมือสำคัญในการขับเคลื่อนการบริหารจัดการและการดำเนินงานให้สามารถบรรลุตามวัตถุประสงค์ได้อย่างมีประสิทธิภาพ และสอดคล้องกับเป้าประสงค์ ตัวชี้วัด เป้าหมาย แผนงาน และโครงการ ตามประเด็นยุทธศาสตร์ที่มหาวิทยาลัยกำหนด โดยมีรายละเอียดดังปรากฏในเอกสารฉบับนี้

สารบัญ

หน้า

คำนำ

บทที่ 1 ที่มาและความสำคัญฯ และผลการดำเนินงานที่ผ่านมา ของมหาวิทยาลัยราชภัฏวไลยอลงกรณ์ ในพระบรมราชูปถัมภ์ สระแก้ว (ตั้งแต่ พ.ศ.2543 - 2559)	1
ส่วนที่ 1 : ประวัติความเป็นมาของมหาวิทยาลัยราชภัฏวไลยอลงกรณ์ ในพระบรมราชูปถัมภ์ สระแก้ว และผลการดำเนินงานที่ผ่านมา (ตั้งแต่ พ.ศ.2543 - 2559)	1
ส่วนที่ 2 : ความสำคัญและขั้นตอนการจัดทำแผนกลยุทธ์ระยะยาว (พ.ศ. 2560 – พ.ศ. 2564)	2
ส่วนที่ 2.1 โครงสร้างการบริหารองค์กร	4
ส่วนที่ 2.2 นโยบาย/แนวทางการพัฒนามหาวิทยาลัย พร้อมเป้าหมายสำคัญในแผนกลยุทธ์ ระยะยาว (พ.ศ. 2560 – พ.ศ. 2564)	5
ส่วนที่ 2.3 ขั้นตอนและวิธีการจัดทำแผนกลยุทธ์ระยะยาว (พ.ศ. 2560 – พ.ศ. 2564)	6
บทที่ 2 การประเมินสภาพแวดล้อมของมหาวิทยาลัยราชภัฏวไลยอลงกรณ์ ในพระบรมราชูปถัมภ์ สระแก้ว	10
บทที่ 3 แผนกลยุทธ์ของมหาวิทยาลัยราชภัฏวไลยอลงกรณ์ ในพระบรมราชูปถัมภ์ สระแก้ว พ.ศ.2560 -2564	14
3.1 ปรัชญา	14
3.2 อัตลักษณ์	14
3.3 เอกลักษณ์	14
3.4 วิสัยทัศน์ (Vision)	14
3.5 พันธกิจ	14
3.6 เป้าประสงค์	15

สารบัญ (ต่อ)

	หน้า
3.7 ประเด็นยุทธศาสตร์	16
3.8 ค่านิยมหลัก	16
3.9 ความเชื่อมโยงของประเด็นยุทธศาสตร์มหาวิทยาลัยราชภัฏวไลยอลงกรณ์ ในพระบรมราชูปถัมภ์ สระแก้ว กับ ยุทธศาสตร์มหาวิทยาลัยราชภัฏวไลยอลงกรณ์ ในพระบรมราชูปถัมภ์ และ ยุทธศาสตร์ของกระทรวงศึกษาธิการ	17
3.10 ความเชื่อมโยงของนโยบายสภามหาวิทยาลัย ยุทธศาสตร์มหาวิทยาลัยราชภัฏ วไลยอลงกรณ์ ในพระบรมราชูปถัมภ์ ปทุมธานี และยุทธศาสตร์มหาวิทยาลัยราชภัฏ วไลยอลงกรณ์ ในพระบรมราชูปถัมภ์ สระแก้ว	19
3.11 แผนที่ยุทธศาสตร์ มหาวิทยาลัยราชภัฏวไลยอลงกรณ์ ในพระบรมราชูปถัมภ์ สระแก้ว	20
3.12 ประเด็นยุทธศาสตร์และกลยุทธ์การดำเนินงาน	21
3.13 เป้าประสงค์และตัวชี้วัดความสำเร็จของแผนกลยุทธ์ พ.ศ. 2560 - พ.ศ.2564	23
3.14 กลยุทธ์ โครงการ ตัวชี้วัด และเป้าหมายตามประเด็นยุทธศาสตร์	26
บทที่ 4 การติดตามและประเมินผลแผนปฏิบัติราชการ	33

บทที่ 1

ที่มาและความสำคัญฯ และผลการดำเนินงานที่ผ่านมา ของมหาวิทยาลัยราชภัฏวไลยอลงกรณ์ ในพระบรมราชูปถัมภ์ สระแก้ว (ตั้งแต่ พ.ศ.2543 - 2559)

ในบทนี้จะแบ่งกล่าวเป็น 2 ส่วน ดังนี้

ส่วนที่ 1 : ประวัติความเป็นมาของมหาวิทยาลัยราชภัฏวไลยอลงกรณ์ ในพระบรมราชูปถัมภ์ สระแก้ว และผลการดำเนินงานที่ผ่านมา (ตั้งแต่ พ.ศ.2543 - 2559)

ส่วนที่ 2 : ความสำคัญและขั้นตอนการจัดทำแผนกลยุทธ์ระยะยาว (พ.ศ. 2560 – พ.ศ. 2564)

ส่วนที่ 1 : ประวัติความเป็นมาของมหาวิทยาลัยราชภัฏวไลยอลงกรณ์ ในพระบรมราชูปถัมภ์ สระแก้ว และผลการดำเนินงานที่ผ่านมา (ตั้งแต่ พ.ศ.2543 - 2559)

มหาวิทยาลัยราชภัฏวไลยอลงกรณ์ ในพระบรมราชูปถัมภ์ สระแก้ว เกิดขึ้นจากความต้องการของประชาชนในจังหวัดสระแก้วที่มองเห็นศักยภาพของมหาวิทยาลัยที่จะเข้าไปช่วยพัฒนาศักยภาพของประชาชนในจังหวัดสระแก้วในด้านการศึกษา ตลอดจนพัฒนาชุมชน ซึ่งได้เริ่มเปิดบริการให้การศึกษาตั้งแต่ ปี พ.ศ. 2542 ซึ่งในขณะนั้นมหาวิทยาลัยราชภัฏวไลยอลงกรณ์ยังคงมีสถานะเป็นสถาบันราชภัฏ และใช้ชื่อว่า สถาบันราชภัฏเพชรบุรีวิทยาการ

ต่อมาจังหวัดสระแก้ว ได้พิจารณาเห็นศักยภาพของมหาวิทยาลัยที่สามารถช่วยพัฒนาชุมชน และเพิ่มโอกาสทางการศึกษาให้กับคนในชุมชนและท้องถิ่นได้ จึงมีการจัดสรรที่ดินจำนวน 822 ไร่ 1 งาน 60 ตารางวา ให้กับมหาวิทยาลัย เพื่อบริการด้านการศึกษาแก่ประชาชนในจังหวัดสระแก้ว ซึ่งเบื้องต้นในระหว่างที่มหาวิทยาลัยกำลังดำเนินการก่อสร้างอาคารเรียน ได้มีดำเนินการเช่าสถานที่ของโรงเรียนเทคโนโลยีสระแก้ว สำหรับบริการจัดการศึกษาให้กับประชาชนเฉพาะภาคเสาร์-อาทิตย์ ภายใต้โครงการศึกษาเพื่อปวงชน และในขณะนั้นมีอาจารย์ปรีชา เผือกคเชน เป็นผู้อำนวยการศูนย์ โดยมีจัดการจัดการเรียนการสอนจำนวน 2 หลักสูตร ได้แก่ หลักสูตรรัฐประศาสนศาสตรบัณฑิต และหลักสูตรศิลปศาสตรบัณฑิต สาขาการจัดการทั่วไป

ปี พ.ศ. 2543 มหาวิทยาลัยได้สร้างอาคารเรียนแล้วเสร็จ จึงได้ย้ายนักศึกษา มาเรียนที่ศูนย์การศึกษาสระแก้ว โดยในวันที่ 1 เมษายน พ.ศ. 2545 ฯพณฯ นายกรัฐมนตรี พ.ต.ท. ทักษิณ ชินวัตร เป็นประธานในพิธีเปิดป้ายสถาบันอย่างเป็นทางการ

ปี พ.ศ. 2549 กรมส่งเสริมการปกครองส่วนท้องถิ่น ได้จัดทำโครงการความร่วมมือกับมหาวิทยาลัย เพื่อเปิดสอนหลักสูตรรัฐประศาสนศาสตรบัณฑิต (การปกครองส่วนท้องถิ่น) รุ่นที่ 1 ปีการศึกษา 2559 ซึ่งทำการเปิดเรียนภาคเสาร์-อาทิตย์ กศ.ปช. จำนวน 2 หมู่

ปี พ.ศ. 2552 มหาวิทยาลัยได้ดรับนักศึกษา เพื่อปรับปรุงอาคารสถานที่ และพัฒนาศักยภาพด้านต่าง ๆ ให้พร้อมต่อการประกันคุณภาพการศึกษา

ปี พ.ศ. 2555 มหาวิทยาลัยได้ยุติการจัดการเรียนการสอนทุกหลักสูตรในระดับปริญญาตรี และได้ย้ายนักศึกษาที่ไม่สำเร็จ มาเรียนที่มหาวิทยาลัยราชภัฏวไลยอลงกรณ์ ในพระบรมราชูปถัมภ์ จังหวัดปทุมธานี ซึ่งดูแลจนนักศึกษาคนสุดท้ายสำเร็จการศึกษา แต่ยังคงจัดให้บริการทางวิชาการ และจัดการอบรมหลักสูตรระยะสั้น ให้กับจังหวัดสระแก้ว

ปี พ.ศ. 2558 ในการประชุมสภามหาวิทยาลัย ครั้งที่ 2/2558 เมื่อวันที่ 2 พฤษภาคม 2558 ระเบียบวาระที่ 5 เรื่องเสนอเพื่อพิจารณา วาระที่ 5.2 การพิจารณาดำเนินการจัดการศึกษามหาวิทยาลัยราชภัฏวไลยอลงกรณ์ ในพระบรมราชูปถัมภ์ สระแก้ว และมีมติให้ทำการเปิดการเรียนการสอน ในปี พ.ศ. 2558 และได้คุณภาพตามเกณฑ์มาตรฐานที่สำนักงานคณะกรรมการการอุดมศึกษากำหนด ซึ่งเปิดสอนทั้งหมด 3 หลักสูตร ได้แก่ หลักสูตรบริหารธุรกิจบัณฑิต สาขาวิชาการจัดการทั่วไป หลักสูตรรัฐประศาสนศาสตรบัณฑิต สาขาวิชารัฐประศาสนศาสตร์ และหลักสูตรวิทยาศาสตร์บัณฑิต สาขาวิชาเกษตรศาสตร์ แขนงวิชาเทคโนโลยีการผลิตพืช และ แขนงวิชาสัตวศาสตร์

ปี พ.ศ. 2559 ดำเนินการเปิดการเรียนการสอนทั้งภาคปกติและภาคพิเศษ (เสาร์-อาทิตย์) พร้อมทั้งดำเนินการพัฒนาปรับปรุงพื้นที่โดยรอบและสร้างเครือข่ายพันธมิตรกับท้องถิ่น

ส่วนที่ 2 : ความสำคัญและขั้นตอนการจัดทำแผนกลยุทธ์ระยะยาว (พ.ศ. 2560 – พ.ศ. 2564)

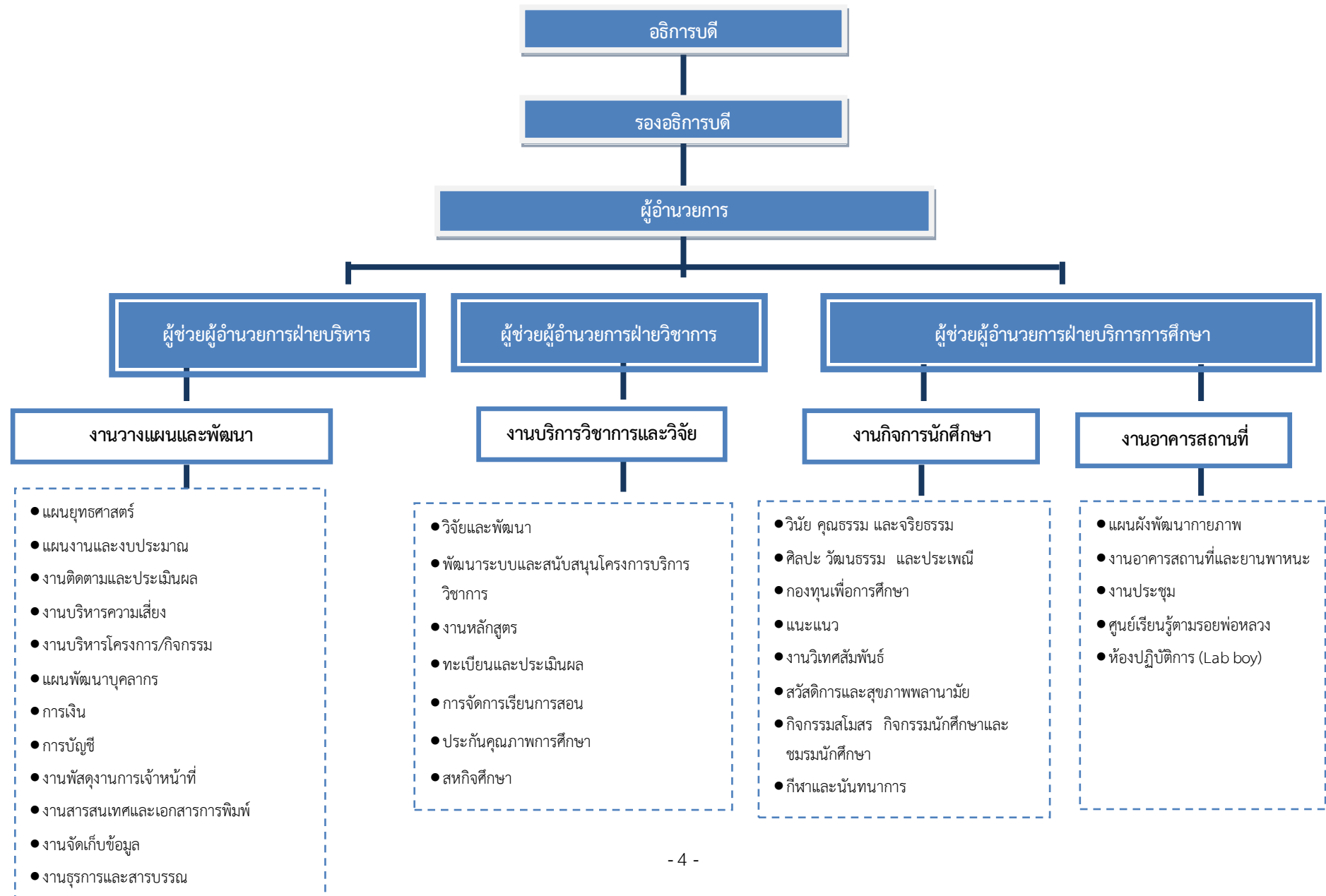
แผนกลยุทธ์มหาวิทยาลัยราชภัฏวไลยอลงกรณ์ ในพระบรมราชูปถัมภ์ สระแก้ว (พ.ศ. 2560 – พ.ศ. 2564) จัดทำขึ้นเพื่อใช้เป็นแนวทางในการพัฒนามหาวิทยาลัยราชภัฏวไลยอลงกรณ์ ในพระบรมราชูปถัมภ์ สระแก้ว ในระยะยาว 5 ปี โดยยึดกรอบนโยบายและพระราชบัญญัติมหาวิทยาลัยราชภัฏพ.ศ. 2547 นโยบายการพัฒนามหาวิทยาลัย 5 ปี ของสภามหาวิทยาลัยราชภัฏวไลยอลงกรณ์ ในพระบรมราชูปถัมภ์ จังหวัดปทุมธานี แผนกลยุทธ์มหาวิทยาลัยราชภัฏวไลยอลงกรณ์ ในพระบรมราชูปถัมภ์ จังหวัดปทุมธานี (พ.ศ. 2660-2564) แผนพัฒนาการศึกษาระดับอุดมศึกษามบที่ 11 (พ.ศ. 2555-2559) และกรอบแผนอุดมศึกษาระยะยาวฉบับที่ 2 (พ.ศ. 2551-2565) ซึ่งแผนกลยุทธ์ฉบับนี้เป็นผลมาจากโครงการทบทวนแผนกลยุทธ์และจัดทำแผนปฏิบัติการประจำปีงบประมาณ พ.ศ. 2560 ของผู้บริหาร อาจารย์ และบุคลากรผู้มีส่วนเกี่ยวข้อง เนื่องด้วยมหาวิทยาลัยราชภัฏวไลยอลงกรณ์ ในพระบรมราชูปถัมภ์ สระแก้ว ได้กลับมาจัดการเรียนการสอนในปี พ.ศ. 2558 ดังนั้นจึงให้

ความสำคัญต่อแผน/โครงการ/กิจกรรมที่มีความจำเป็นเร่งด่วน ซึ่งหากไม่ดำเนินการอาจส่งผลกระทบต่อความมั่งคั่งของมหาวิทยาลัยทั้งในระยะสั้นและระยะยาว เช่น การเพิ่มยอดจำนวนนักศึกษา การรักษาจำนวนนักศึกษา ตลอดจนการใช้จ่ายงบประมาณอย่างรัดกุมและมีประสิทธิภาพ เป็นต้น ทั้งนี้เพื่อให้เกิดความคุ้มค่า และประโยชน์สูงสุดในทุกภารกิจ ตามเป้าหมายของแผนกลยุทธ์และความสอดคล้องกับนโยบายสภามหาวิทยาลัยเป็นสำคัญ

สำหรับรายละเอียดของแผนกลยุทธ์ระยะยาว (พ.ศ. 2560 – พ.ศ. 2564) มีส่วนประกอบสำคัญ 3 ส่วน ดังนี้

- ส่วนที่ 2.1 โครงสร้างการบริหารองค์กร
- ส่วนที่ 2.2 นโยบาย/แนวทางการพัฒนามหาวิทยาลัย พร้อมเป้าหมายสำคัญในแผนกลยุทธ์ระยะยาว (พ.ศ. 2560 – พ.ศ. 2564)
- ส่วนที่ 2.3 ขั้นตอนและวิธีการจัดทำแผนกลยุทธ์ระยะยาว (พ.ศ. 2560 – พ.ศ. 2564)

2.1 โครงสร้างการบริหารองค์กรของมหาวิทยาลัยราชภัฏวไลยอลงกรณ์ ในพระบรมราชูปถัมภ์ สระแก้ว



2.2 นโยบาย/แนวทางการพัฒนามหาวิทยาลัย พร้อมเป้าหมายสำคัญในแผนกลยุทธ์ระยะยาว (พ.ศ. 2560 – พ.ศ. 2564)

เนื่องด้วยในปี พ.ศ. 2558 ที่ประชุมสภามหาวิทยาลัย ครั้งที่ 2/2558 เมื่อวันที่ 5 กุมภาพันธ์ 2558 ระเบียบวาระที่ 5 เรื่องเสนอเพื่อพิจารณา วาระที่ 5.2 การพิจารณาดำเนินการจัดการศึกษามหาวิทยาลัย ราชภัฏวไลยอลงกรณ์ ในพระบรมราชูปถัมภ์ สระแก้ว และมีมติให้ทำการเปิดการเรียนการสอน ในปี พ.ศ. 2558 และได้คุณภาพตามเกณฑ์มาตรฐานที่สำนักงานคณะกรรมการการอุดมศึกษากำหนด มหาวิทยาลัยจึงจำเป็นต้องจัดทำแผนพัฒนามหาวิทยาลัย แต่ประกอบด้วย ณ ขณะนั้นมหาวิทยาลัยขาดความพร้อมทั้งทางด้านบุคลากร และมหาวิทยาลัยยังมิได้กำหนดนโยบายการบริหารมหาวิทยาลัยที่ชัดเจน จึงมีการชะลอการจัดทำแผนพัฒนามหาวิทยาลัยไปพราก่อน

ต่อมาใน ปี พ.ศ. 2559 คณะกรรมการการอุดมศึกษา และผู้ตรวจประเมินคุณภาพได้ลงพื้นที่ ตรวจสอบความพร้อมของการเปิดศูนย์การศึกษานอกที่ตั้ง จังหวัดสระแก้ว ซึ่งคณะกรรมการและผู้ตรวจประเมินคุณภาพ มีประเด็นสำคัญเกี่ยวกับมหาวิทยาลัยยังมิได้จัดทำแผนการดำเนินงานรวมถึงแผนพัฒนามหาวิทยาลัยทั้งในระยะสั้น และระยะยาว จึงไม่สามารถมองเห็นเป้าหมาย และภารกิจของมหาวิทยาลัยที่ชัดเจนว่าจะดำเนินงานไปในทิศทางใด

มหาวิทยาลัยได้เล็งเห็นความสำคัญจากเหตุผลข้างต้น จึงได้มีการริเริ่มให้มีการจัดทำแผนการดำเนินงาน รวมถึงแผนพัฒนามหาวิทยาลัย โดยเริ่มจัดทำแผนระยะสั้น (1 ปี) คือ แผนปฏิบัติการประจำปีงบประมาณ พ.ศ. 2560 ขึ้นและจะเร่งดำเนินการจัดทำแผนกลยุทธ์ (พ.ศ. 2560 – พ.ศ. 2564) โดยแบ่งออกเป็น 2 ส่วน คือ

2.2.1 นโยบาย / แนวทางการพัฒนาทั่วไป

เน้นการดำเนินงานตามกลยุทธ์ในแผนกลยุทธ์มหาวิทยาลัย ระยะ 5 ปี (พ.ศ. 2560-2564) การดำเนินงานตามมติ / ข้อเสนอแนะ ของคณะกรรมการประจำสภามหาวิทยาลัย และการดำเนินงานตามข้อเสนอแนะของกรรมการประเมินเกณฑ์คุณภาพ

2.2.2 นโยบาย / แนวทางการพัฒนาที่เป็นจุดเน้น / เร่งด่วน

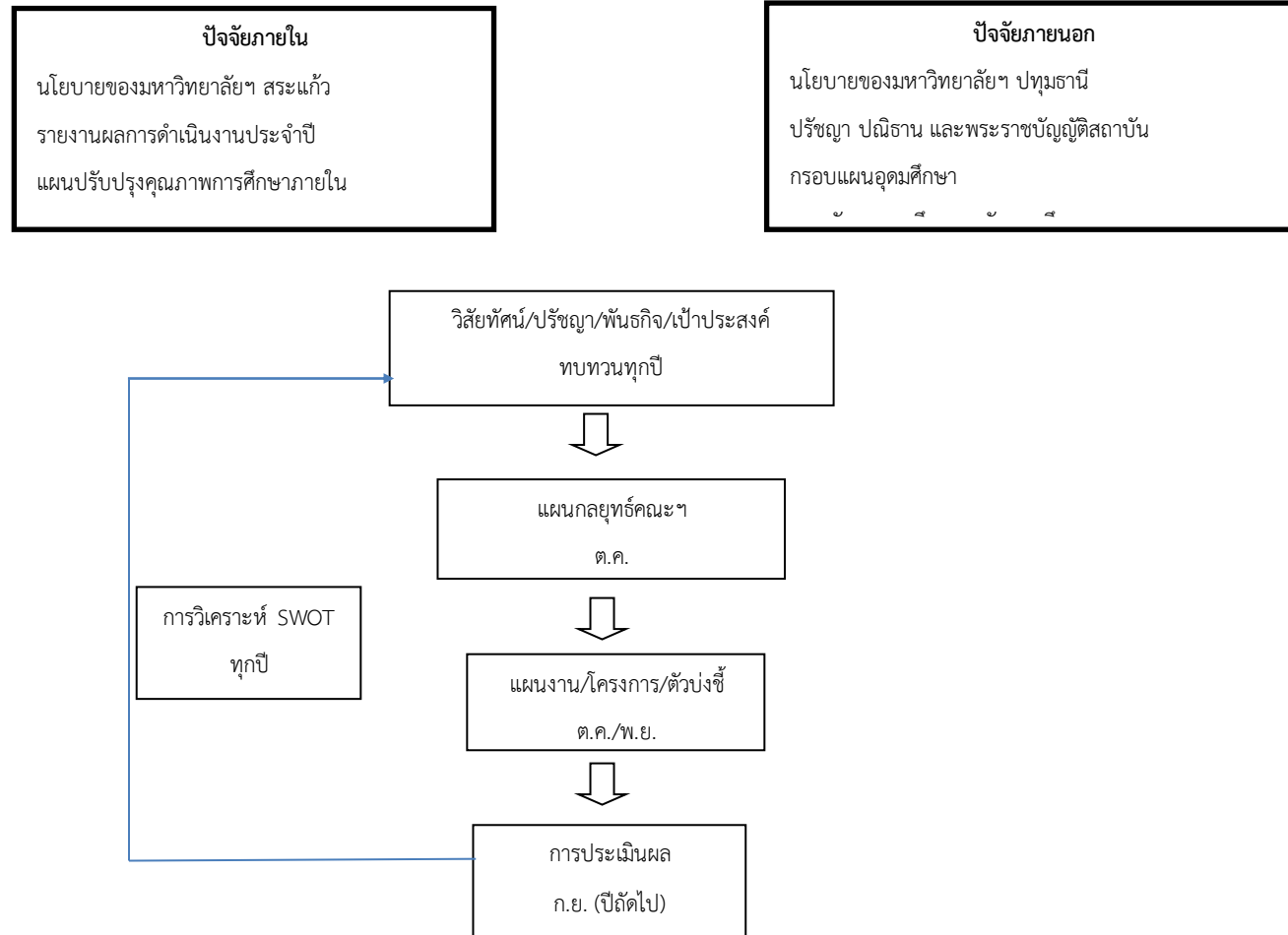
มุ่งเน้นการดำเนินงานเพื่อแก้ไขจุดอ่อน ความเสี่ยง / ความท้าทายที่เป็นวิกฤตที่อาจส่งผลกระทบต่อการบริหาร / ความอยู่รอดของมหาวิทยาลัย ตลอดจนนำจุดแข็งและโอกาสค้นพบ มากำหนดแนวทางการพัฒนาเชิงรุกที่ต้องเร่งดำเนินการ โดยจัดลำดับความสำคัญเพื่อหวังผลสัมฤทธิ์ภายในปีงบประมาณ ซึ่งจะนำไปสู่ความยั่งยืน และการบรรลุตามวิสัยทัศน์ที่กำหนดไว้

2.3 ขั้นตอนและวิธีการจัดทำแผนกลยุทธ์ระยะยาว (พ.ศ. 2560 – พ.ศ. 2564)

ขั้นตอนและวิธีการจัดทำแผนกลยุทธ์ระยะยาว (พ.ศ. 2560 – พ.ศ. 2564) ฉบับนี้นั้น แบ่งเป็น 2 ระยะ คือ ระยะแรก เป็นการระดมสมองแบบจากบนลงล่าง (Top-down) โดยเริ่มจากผู้บริหารมหาวิทยาลัยร่วมกัน กำหนด Corporate KPI เพื่อวัดความสำเร็จลู่ทางของพันธกิจทั้งหมดของมหาวิทยาลัย พร้อมกำหนดสาระสำคัญของแผนปฏิบัติการประจำปี ทั้งการทบทวนพันธกิจ ประเด็นยุทธศาสตร์ และเป้าประสงค์ และถ่ายทอดประเด็นยุทธศาสตร์ต่างๆ ให้หน่วยงานรับทราบ และระยะที่สอง เป็นการระดมสมองแบบจากล่างขึ้นบน (Bottom-up) โดยรับฟังและเปิดโอกาสให้ทุกหน่วยงานในมหาวิทยาลัยมีการประชุมระดมสมองบุคลากรของหน่วยงานตนเองเพื่อร่วมกันประเมินสภาพแวดล้อมของหน่วยงาน (SWOT) ซึ่งเป็นการมีส่วนร่วมในระดับปฏิบัติการ นอกจากนี้ ยังได้ระดมสรรพกำลังจากทุกภาคส่วน เพื่อให้การมีส่วนร่วมมีความครอบคลุม จึงมีการสอบถามความคิดเห็นจากนักศึกษา การรับฟังความคิดเห็นจากหน่วยงาน/ผู้มีส่วนได้ส่วนเสียกับมหาวิทยาลัย/สถานประกอบการที่มีโครงการความร่วมมือกับมหาวิทยาลัย รวมทั้งข้อคิด ความเห็น ข้อเสนอแนะ จากกรรมการสภามหาวิทยาลัย คณะกรรมการอื่น ๆ ที่เกี่ยวข้อง เพื่อนำมากำหนดโครงการ /กิจกรรม จึงอาจกล่าวได้ว่าแผนที่จะนำไปปฏิบัติอาจเป็นกรอบทิศทางในการผลักดันให้การดำเนินงานได้บรรลุวิสัยทัศน์ของมหาวิทยาลัย โดยแสดงเป็นแผนภาพได้ดังต่อไปนี้

กระบวนการวางแผน จัดทำและถ่ายทอดแผนกลยุทธ์

1. กระบวนการวางแผนกลยุทธ์ ที่ใช้เป็นแนวทางสำหรับการทบทวนหรือวางแผนกลยุทธ์



2. ขั้นตอนกระบวนการวางแผนกลยุทธ์

1. ทำการวิเคราะห์สภาพแวดล้อม(SWOT) ทุกปี
2. ทำการวิเคราะห์

2.1 ปัจจัยภายใน ได้แก่ นโยบายของมหาวิทยาลัยฯ สระแก้ว ผลการดำเนินงานประจำปี แผนปรับปรุงคุณภาพการศึกษาภายใน

2.2 ปัจจัยภายนอก ได้แก่ นโยบายของมหาวิทยาลัยฯ ปทุมธานี พระราชบัญญัติสถาบัน กรอบแผนอุดมศึกษาระยะยาว 15 ปี และแผนพัฒนาการศึกษาระดับอุดมศึกษา ฉบับที่ 10

3. ทบทวนวิสัยทัศน์ ปรัชญา พันธกิจ และเป้าประสงค์ทุกปี
4. จัดทำแผนกลยุทธ์ให้เสร็จภายในเดือนตุลาคม ซึ่งเป็นเดือนแรกของปีงบประมาณ
5. กำหนดแผนงาน โครงการ และตัวชี้วัดแผนงานและโครงการให้เสร็จภายในเดือนตุลาคม/พฤศจิกายน
6. ประเมินผลการดำเนินงานตามแผนงาน โครงการ
7. เมื่อครบระยะเวลา 1 ปี ทำการวิเคราะห์สภาพแวดล้อม

3. กระบวนการจัดทำแผนกลยุทธ์

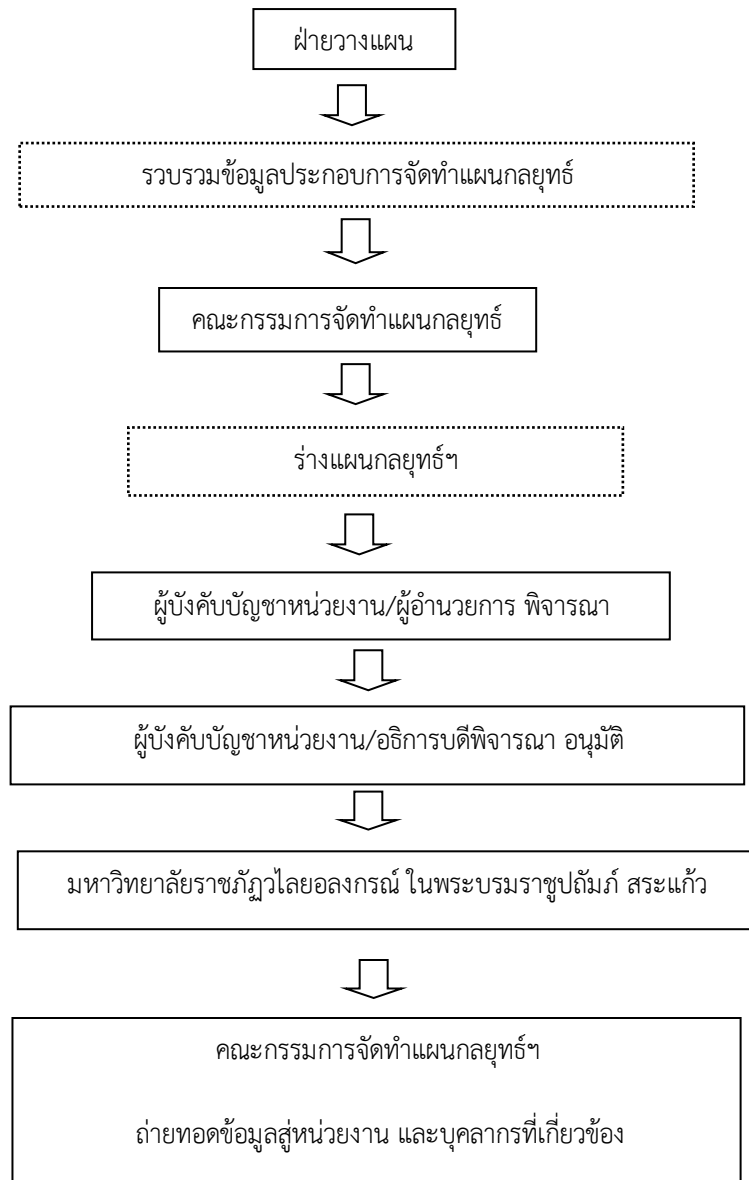
1. ฝ่ายวางแผนรวบรวมข้อมูลเช่น วิสัยทัศน์ พันธกิจ และเป้าประสงค์หรือเป้าหมายของมหาวิทยาลัยและหน่วยงานที่เกี่ยวข้องอื่นๆ

2. คณะกรรมการจัดทำแผนกลยุทธ์ร่วมกันจัดทำร่างแผนกลยุทธ์ฯ

3. คณะกรรมการจัดทำแผนกลยุทธ์ฯ สรุปเป็นยกร่างแผนกลยุทธ์ฯ เสนอผู้บังคับบัญชาของหน่วยงาน ผู้อำนวยการ อธิการบดี ตามลำดับพิจารณาอนุมัติแผนกลยุทธ์ฯ

4. คณะกรรมการจัดทำแผนกลยุทธ์ฯ ถ่ายทอดข้อมูลสู่หน่วยงาน และบุคลากรที่เกี่ยวข้อง

กระบวนการจัดทำแผนกลยุทธ์



บทที่ 2

การประเมินสภาพแวดล้อมของ

มหาวิทยาลัยราชภัฏวไลยอลงกรณ์ ในพระบรมราชูปถัมภ์ สระแก้ว

การประเมินสภาพแวดล้อมของมหาวิทยาลัยในบทนี้ เป็นการประเมินสภาพแวดล้อมทั้งภายในและภายนอกที่ส่งผลกระทบต่อการบริหารและพัฒนามหาวิทยาลัย โดยใช้เทคนิค SWOT Analysis & TOWS Matrix พิจารณาร่วมกับข้อมูลสารสนเทศที่เกี่ยวข้อง ด้วยกระบวนการมีส่วนร่วมของหน่วยงานภายในมหาวิทยาลัย รวมทั้งพิจารณาทบทวน SWOT จากการประเมินสภาพแวดล้อมตามแผนกลยุทธ์ระยะยาว 5 ปี (พ.ศ. 2560 - 2564) ซึ่งสามารถสรุปผลการประเมินสภาพแวดล้อมที่เป็นจุดแข็ง (Strength) จุดอ่อน (Weakness) โอกาส (Opportunity) และอุปสรรค (Threat) จำแนกตามพันธกิจได้ ดังนี้

หัวข้อ	จุดแข็ง (Strength)	จุดอ่อน (Weakness)	โอกาส (Opportunities)	ภัยคุกคาม (Threats)
ผู้มีส่วนได้ ส่วนเสีย	S1. บัณฑิตได้รับการยอมรับว่ามีความเข้มข้นแข็ง อดทน สู้งาน	W1. บัณฑิตมีความรู้ความสามารถในเชิงวิชาการและด้านภาษาต่างประเทศในระดับปานกลางและน้อยตามทัศนคติของบุคคลภายนอก	O1. คู่แข่งทางการศึกษาเป็นแรงกระตุ้นให้เกิดการพัฒนา	T1. สถาบันอุดมศึกษา/สถาบันเฉพาะทางของภาคเอกชนมีการจัดการเรียนการสอนในหลักสูตรที่เหมือนหรือคล้ายคลึงกัน
	S2. มีความร่วมมือกับสถานที่ราชการ สถานประกอบการในชุมชน และท้องถิ่น	W2. บัณฑิตสำเร็จการศึกษาไม่ตรงตามระยะเวลาของหลักสูตร	O2. สถานที่ตั้งเหมาะสม กับสภาพแวดล้อมด้วยแหล่งเกษตรกรรมและอุตสาหกรรม	T2. เจตคติต่ออาชีพการเกษตรเป็นภาพลบ
		W3. นักศึกษาใหม่และนักศึกษาปัจจุบันมีจำนวนน้อยและมีพื้นฐานความรู้ค่อนข้างน้อย	O3. นโยบายเร่งด่วนของรัฐบาล ที่มุ่งยกระดับคุณภาพชีวิตของประชาชน เป็นโอกาสในการจัดการศึกษา เพื่อตอบสนองต่อนโยบายดังกล่าว	T3. ค่านิยมของสังคมต่อคุณภาพบัณฑิต
		W4. นักศึกษามีความผูกพันต่อมหาวิทยาลัยน้อย	O4. การเปิดเสรีการค้า การบริการและการลงทุน เกิดการเคลื่อนย้ายสินค้า และเงินทุนจากต่างประเทศมากขึ้น เป็นโอกาสในการพัฒนาคุณภาพสถานศึกษา และคุณภาพบัณฑิต / มาตรฐานฝีมือแรงงานให้มีทักษะและความสามารถที่หลากหลาย ใน	T4. นโยบายด้านการศึกษาของประเทศไม่มีความชัดเจนและขาดความต่อเนื่อง ซึ่งเป็นอุปสรรคต่อการแข่งขันเมื่อเข้าสู่ประชาคมอาเซียน

หัวข้อ	จุดแข็ง (Strength)	จุดอ่อน (Weakness)	โอกาส (Opportunities)	ภัยคุกคาม (Threats)
			ด้านเทคโนโลยี ทักษะ ภาษาต่างประเทศ การบริการ การท่องเที่ยวเชิงสุขภาพ และ การบริการทางการแพทย์	
			O5. การนำกลุ่มผู้มีส่วนได้ส่วน เสียมาสร้างเครือข่ายความ ร่วมมือด้านศิลปะและ วัฒนธรรมทั้งภายในประเทศ และต่างประเทศ	
กระบวนการ ภายใน	S1. มีการเรียนการสอน ที่เน้นผู้เรียนเป็นสำคัญ เช่น หลักสูตรกำหนดให้ ทำ Case Study ฝึก ปฏิบัติการ ฝึก ประสบการณ์วิชาชีพ สห กิจศึกษา การลงพื้นที่ จริง	W1. ขาดปัจจัยที่เอื้อต่อการ สนับสนุนการเรียนการสอนและ งานวิจัยเช่น ครุภัณฑ์ วิทยาศาสตร์ เกษตรศาสตร์ ห้องปฏิบัติการเฉพาะศาสตร์	O1. การเปลี่ยนแปลงโครงสร้าง เศรษฐกิจทำให้เกิดความ ต้องการกำลังคนที่มีความรู้ ความสามารถ เป็นโอกาสใน การสร้างเครือข่ายความร่วมมือ กับหน่วยงานภาครัฐ เอกชน ภาคการศึกษาและฝึกอบรม ใน การจัดหลักสูตรรูปแบบต่างๆ เพื่อเพิ่ม/ต่อยอดความรู้ รวมถึง การขยายฐานกลุ่มนักศึกษา / ผู้เรียน ไปยังกลุ่มเป้าหมายใหม่ และกลุ่มเป้าหมายเฉพาะ	T1. การก้าวไม่ทันกับการ เปลี่ยนแปลงนโยบายรัฐบาลเช่น เศรษฐกิจ 4.0 การศึกษา 4.0
	S2. การบริหารจัดการ ยึดหลัก ธรรมาภิบาล และระบบ บริหารจัดการที่เน้นการ มีส่วนร่วมและเน้นการ ทำงานเป็นทีม	W2. ข้อตกลงความร่วมมือกับ หน่วยงานภายในและภายนอก มหาวิทยาลัยทั้งระดับท้องถิ่นและ ระดับชาติมีน้อย รวมถึง ความสัมพันธ์และกิจกรรมกับ นักศึกษาและศิษย์เก่า	O2. เป็นแหล่งให้บริการ วิชาการและวิชาชีพแก่ชุมชน	T2. การแก้ปัญหาภาครัฐต่ออาชีพ เกษตรยังไม่ประสบความสำเร็จ
	S3. มีการจัดสรรเครื่อง คอมพิวเตอร์ ,notebook, Hardware, Software ที่ทันสมัย และเพียงพอ ต่อการเรียนการสอน และการปฏิบัติงาน	W3. หลักสูตรใหม่ที่ตอบสนองต่อ ความต้องการของตลาดยังมีไม่ มาก	O3. การตื่นตัวต่อกระแสการ ดูแลสุขภาพ ทำให้เกิดความ ต้องการการศึกษาในศาสตร์ที่ เกี่ยวข้อง	T3. ค่านิยมการเลียนแบบ วัฒนธรรมต่างชาติในกลุ่มเยาวชน มีผลกระทบต่อการทำงานด้าน ทำนุบำรุงศิลปะและวัฒนธรรม เช่น วัฒนธรรมการแต่งกาย การ รับประทานอาหาร ภาษา การ สื่อสาร
	S4. มีการบูรณาการสื่อ หลักและสื่อเสริมในการ จัดการเรียนการสอน	W4. ขาดกลไกผลักดันให้เกิดการ พัฒนาคณาจารย์สู่ระดับสากล	O4. การเปลี่ยนแปลงทางสังคม เศรษฐกิจ การเมือง เทคโนโลยี และสิ่งแวดล้อมทำให้มีโอกาส ในการทำวิจัยเพิ่มมากขึ้น	T4. ขั้นตอนดำเนินงานมากเกินไป รวมถึงมีเอกสารกำกับ การ ปฏิบัติงานที่มากเกินไปจนความจำเป็น และวิธีการปฏิบัติงานบางอย่างไม่ เอื้ออำนวยต่อการปฏิบัติงานที่

หัวข้อ	จุดแข็ง (Strength)	จุดอ่อน (Weakness)	โอกาส (Opportunities)	ภัยคุกคาม (Threats)
				เปลี่ยนแปลงไป
	S5. มีช่องทางสำหรับการเผยแพร่ความรู้ และกิจกรรมส่งเสริมด้านศิลปะและวัฒนธรรมที่หลากหลาย	W5. การบูรณาการด้านการเรียนการสอนเข้ากับการวิจัย และการบริการวิชาการแก่สังคมยังมีไม่มาก	O5. การใช้ชุมชน ท้องถิ่นเป็นฐานการเรียนรู้ การพัฒนา การอนุรักษ์ สืบสานวัฒนธรรม ภูมิปัญญาท้องถิ่น	
		W6. ระบบการติดตามนักศึกษาให้ดำเนินกิจกรรมด้านงานทะเบียนนักศึกษาตามเวลาที่กำหนดในปฏิทินการศึกษายังไม่ชัดเจน	O6. มาตรการส่งเสริมการประหยัดพลังงาน เป็นโอกาสในการจัดทำ Green Zone	
		W7. สาธารณูปโภคยังไม่ดี ไม่เพียงพอ และเป็นปัญหา เช่น กระแสไฟฟ้าดับบ่อย น้ำไม่ไหล อาคารสถานที่ไม่สะอาดเท่าที่ควร ระบบบำบัดน้ำเสียไม่มีประสิทธิภาพ ที่จอดรถไม่เพียงพอ	O7. การคมนาคมสะดวกและพื้นที่โดยรอบเป็นพื้นที่เศรษฐกิจที่เอื้อต่อการขยายตัวของมหาวิทยาลัย	
บุคลากรและ ความรู้	S1. คณาจารย์มีคุณวุฒิและความรู้ความสามารถด้านการวิชาการและการวิจัยเป็นอย่างดี	W1. อาจารย์และบุคลากรสายสนับสนุนขาดการพัฒนาอย่างต่อเนื่องและไม่สม่ำเสมอในการมุ่งสู่ความเป็นเลิศด้านวิชาการ/การวิจัย และบริการ ตามลำดับ	O1. มีโอกาสในการพัฒนาศักยภาพของอาจารย์และบุคลากรให้สูงขึ้นในระดับนานาชาติจากการเปิดประชาคมอาเซียน	T1. การแข่งขันของตลาดแรงงานในเรื่องการให้ค่าตอบแทน และสิทธิประโยชน์ต่างๆ เป็นสิ่งดึงดูดคนดีคนเก่งไปออกไปจากมหาวิทยาลัย
		W2. สัดส่วนอาจารย์ประจำหลักสูตรที่มีตำแหน่งทางวิชาการในบางสาขายังไม่เป็นไปตามเกณฑ์ขั้นต่ำของ สกอ.		
		W3. คณาจารย์ที่มีความเชี่ยวชาญในภาษาต่างประเทศยังมีจำนวนไม่มาก		
การเงิน	S1. การมีกองทุนกู้ยืมเพื่อการศึกษาทำให้มีคนเข้าสู่ระบบการศึกษามากขึ้น	W1. การสนับสนุนงบประมาณการดำเนินงานและทรัพยากรจากมหาวิทยาลัยมีแนวโน้มลดลงอย่างต่อเนื่องและไม่เพียงพอที่จะพัฒนางานใหม่	O1. การได้รับการจัดสรรงบประมาณตามนโยบายของรัฐบาล	T1. ภาวะเศรษฐกิจที่ถดถอย ทำให้การลงทะเบียนเรียนของนักศึกษาน้อยลง
		W2. มหาวิทยาลัยยังไม่สามารถหารายได้จากการบริการของหน่วยงานภายในได้อย่างเป็นรูปธรรมและเพียงพอ	O2. การเปลี่ยนแปลงโครงสร้างเศรษฐกิจ สังคม ICTและการก้าวสู่ประชาคมอาเซียน ทำให้มีความต้องการกำลังคนที่มี	T2. ภาพลักษณ์ของมหาวิทยาลัยในการทำวิจัยต่อการยอมรับของหน่วยงานภายนอกยังมีน้อย ซึ่งส่งผลต่อการจัดสรรงบประมาณใน

หัวข้อ	จุดแข็ง (Strength)	จุดอ่อน (Weakness)	โอกาส (Opportunities)	ภัยคุกคาม (Threats)
			<p>ความรู้ความสามารถ เป็นโอกาสในการสร้างเครือข่ายความร่วมมือกับหน่วยงานภาครัฐ เอกชน ภาคการศึกษา และฝึกอบรม ในการจัดหลักสูตรฝึกอบรมเพื่อเพิ่ม/ต่อยอดความรู้</p>	<p>การให้ทุนสนับสนุนการวิจัย</p>
		<p>W3. มีภาระค่าใช้จ่ายที่ต้องจัดการครุภัณฑ์และสิ่งปลูกสร้างเพื่อทดแทนของเดิมรวมถึงค่าบำรุงรักษา</p>	<p>O3. แนวคิดทางการตลาดสมัยใหม่ ทำให้สามารถแสวงหารายได้จากตลาดใหม่ๆ และลูกค้ากลุ่มต่างๆ</p>	
			<p>O4. หน่วยงานภายนอกมองหาสถาบันการศึกษาที่จะทำความตกลง/ความร่วมมือทางวิชาการ/ให้บริการทางการศึกษา(ฝึกอบรม/วิจัย/จัดสอบ/อื่นๆ) เป็นโอกาสการเพิ่มรายได้ให้มหาวิทยาลัย</p>	

บทที่ 3

แผนกลยุทธ์ของมหาวิทยาลัยราชภัฏวไลยอลงกรณ์ ในพระบรมราชูปถัมภ์ สระแก้ว พ.ศ.2560 -2564

จากผลการประเมินสภาพแวดล้อมทั้งภายในและภายนอก ในบทที่ 2 พบว่า จากสภาพแวดล้อมภายนอก มีหลายปัจจัยที่ส่งผลกระทบต่อเชิงโอกาส (Opportunity) และอุปสรรค (Threat) ต่อการพัฒนามหาวิทยาลัย และด้วยขีดสมรรถนะจากการประเมินตนเองด้วยการพิจารณาจากผลการประเมินสภาพแวดล้อมภายในที่มีทั้งจุดแข็ง (Strength) และจุดอ่อน (Weakness) ในแต่ละด้านที่ค้นพบนำไปสู่การวิเคราะห์ สังเคราะห์ แผนพัฒนามหาวิทยาลัยรวมถึงการกำหนดเป้าหมายความสำเร็จของแผนยุทธศาสตร์ฉบับใหม่ ตลอดจนกลยุทธ์ กิจกรรม / โครงการยุทธศาสตร์ต่าง ๆ ที่สามารถผลักดันเป้าหมายสำคัญให้บรรลุผลสัมฤทธิ์ และสะท้อนถึงวิสัยทัศน์ และอัตลักษณ์ของมหาวิทยาลัย ดังมีรายละเอียดต่อไปนี้

3.1 ปรัชญา

วิชาการเด่น เน้นคุณธรรม นำท้องถิ่นพัฒนา ก้าวหน้าด้านเทคโนโลยี

3.2 อัตลักษณ์

บัณฑิตจิตอาสา พัฒนาท้องถิ่น

3.3 เอกลักษณ์

เป็นสถาบันที่น้อมนำแนวทางการดำเนินชีวิต ตามหลักปรัชญาเศรษฐกิจพอเพียง

3.4 วิสัยทัศน์ (Vision)

“มหาวิทยาลัยราชภัฏวไลยอลงกรณ์ ในพระบรมราชูปถัมภ์ สระแก้ว เป็นสถาบันอุดมศึกษาที่มีมาตรฐาน เพื่อพัฒนาท้องถิ่นภายใต้หลักปรัชญาเศรษฐกิจพอเพียง”

3.5 พันธกิจ

เป็นสถาบันอุดมศึกษาเพื่อการพัฒนาท้องถิ่นที่เสริมสร้างพลังปัญญาของแผ่นดิน ฟื้นฟูพลังการเรียนรู้ เชิดชูภูมิปัญญาของท้องถิ่น สร้างสรรค์ศิลปวิทยา เพื่อความเจริญก้าวหน้าอย่างมั่นคงและยั่งยืนของปวงชน มีส่วนร่วมในการจัดการ การบำรุงรักษา การใช้ประโยชน์จากทรัพยากรธรรมชาติและสิ่งแวดล้อมอย่างสมดุลและยั่งยืน โดยมีวัตถุประสงค์ให้การศึกษา ส่งเสริมวิชาการและวิชาชีพชั้นสูง ทำการสอน วิจัย ให้บริการทางวิชาการ แก่สังคม ปรับปรุง ถ่ายทอด และพัฒนาเทคโนโลยี ทำนุบำรุงศิลปและวัฒนธรรม โดยมีภาระหน้าที่ดังต่อไปนี้

1. แสวงหาความจริงเพื่อสู่ความเป็นเลิศทางวิชาการ บนพื้นฐานของภูมิปัญญาท้องถิ่น ภูมิปัญญาไทย และภูมิปัญญาสากล

2. ผลិតบัณฑิตที่มีความรู้คู่คุณธรรม สำนึกในความเป็นไทย มีความรักและผูกพันต่อท้องถิ่นอีกทั้งส่งเสริมการเรียนรู้ตลอดชีวิตในชุมชน เพื่อช่วยให้คนในท้องถิ่นรู้เท่าทันการเปลี่ยนแปลง การผลิตบัณฑิตดังกล่าวจะต้องให้มีจำนวนและคุณภาพสอดคล้องกับแผนการผลิตบัณฑิตของประเทศ

3. เสริมสร้างความรู้ความเข้าใจในคุณค่า ความสำนึก และความภูมิใจในวัฒนธรรมของท้องถิ่นและของชาติ

4. เรียนรู้และเสริมสร้างความเข้มแข็งของผู้นำชุมชน ผู้นำศาสนา และนักการเมืองท้องถิ่นให้มีจิตสำนึกประชาธิปไตย คุณธรรม จริยธรรม และความสามารถในการบริหารงานพัฒนาชุมชนและท้องถิ่นเพื่อประโยชน์ของส่วนรวม

5. ประสานความร่วมมือ และช่วยเหลือเกื้อกูลกันระหว่างมหาวิทยาลัย ชุมชน องค์กรปกครองส่วนท้องถิ่นและองค์กรอื่นทั้งในและต่างประเทศ เพื่อการพัฒนาท้องถิ่น

6. ศึกษาและแสวงหาแนวทางพัฒนาเทคโนโลยีพื้นฐาน และเทคโนโลยีสมัยใหม่ให้เหมาะสมกับการดำรงชีวิตและการประกอบอาชีพของคน ในท้องถิ่น รวมถึงการแสวงหาแนวทางเพื่อส่งเสริมให้เกิดการจัดการ การบำรุงรักษาและการใช้ประโยชน์จากทรัพยากรธรรมชาติและสิ่งแวดล้อมอย่างสมดุลและยั่งยืน

7. ศึกษา วิจัย ส่งเสริมและสืบสานโครงการอันเนื่องมาจากแนวพระราชดำริ ในการปฏิบัติภารกิจของมหาวิทยาลัย เพื่อการพัฒนาท้องถิ่น

3.6 เป้าประสงค์

1. บัณฑิตมีคุณภาพมาตรฐาน มีทักษะในการคิดวิเคราะห์ และการเรียนรู้ตลอดชีวิต มีศักยภาพสอดคล้องกับการพัฒนาประเทศ

2. วิจัยและนวัตกรรมสามารถแก้ไขปัญหาหรือเสริมสร้างความเข้มแข็งของท้องถิ่น เพื่อความมั่นคง มั่งคั่ง ยั่งยืนของประเทศ

3. ประชาชนสามารถดำรงชีวิตโดยใช้หลักปรัชญาของเศรษฐกิจพอเพียงเศรษฐกิจชุมชนเข้มแข็ง ประชาชนมีความสุข และมีรายได้เพิ่มขึ้น

4. บัณฑิตและผู้มีส่วนได้เสีย มีคุณธรรม ศีลธรรม จริยธรรม จิตสำนึกที่ดีต่อ สังคมโดยรวมรักสามัคคีทางวัฒนธรรมและเข้าใจในสังคมพหุวัฒนธรรม

5. มหาวิทยาลัยมีคุณภาพ มาตรฐาน โปร่งใส และธรรมาภิบาลตอบสนองต่อความต้องการประเทศและเป็นที่ยอมรับต่อประชาชน

3.7 ประเด็นยุทธศาสตร์

1. ประเด็นยุทธศาสตร์ที่ 1 การผลิตบัณฑิตโดยกระบวนการเรียนรู้เชิงผลิตภาพ (Productive Learning)
2. ประเด็นยุทธศาสตร์ที่ 2 การวิจัยและนวัตกรรมเพื่อตอบสนองต่อการแก้ไขปัญหาท้องถิ่น
3. ประเด็นยุทธศาสตร์ที่ 3 การพัฒนางานพันธกิจสัมพันธ์ และถ่ายทอด เผยแพร่โครงการอันเนื่องมาจากพระราชดำริ
4. ประเด็นยุทธศาสตร์ที่ 4 การส่งเสริมศาสนา ศิลปวัฒนธรรม รณรงค์ สร้างจิตสำนึกทางวัฒนธรรมการเรียนรู้ต่างวัฒนธรรม อนุรักษ์ฟื้นฟูและเผยแพร่มรดกทางวัฒนธรรม พัฒนาระบบการบริหารจัดการศิลปวัฒนธรรมที่นำไปต่อยอดสู่เศรษฐกิจสร้างสรรค์
5. ประเด็นยุทธศาสตร์ที่ 5 การพัฒนาระบบการบริหารจัดการที่เป็นเลิศมีธรรมาภิบาล

3.8 ค่านิยมหลัก

“VALAYA”

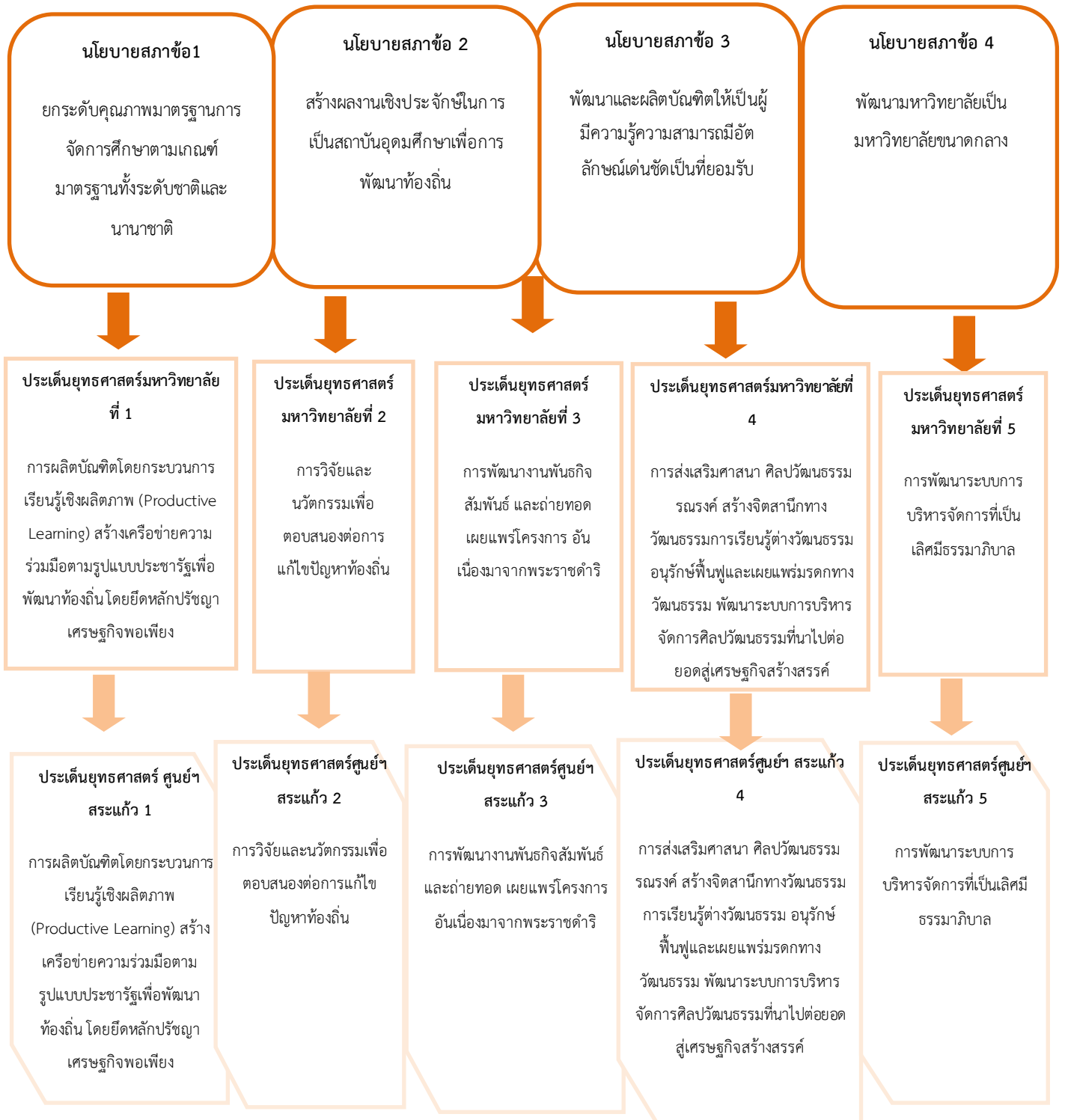
V ::	Visionary	เป็นผู้รอบรู้ และมีวิสัยทัศน์
A ::	Activeness	ทำงานเชิงรุก ริเริ่มสร้างสรรค์
L ::	Like to learn	สนใจใฝ่เรียนรู้อย่างต่อเนื่อง
A ::	Adaptive	ปรับตัวได้ดี พร้อมนำการเปลี่ยนแปลง
Y ::	Yields	สร้างผลงานเป็นที่ประจักษ์
A ::	Acceptance and Friendliness	เป็นที่ยอมรับในการเป็นกัลยาณมิตร

3.9 ความเชื่อมโยงของประเด็นยุทธศาสตร์มหาวิทยาลัยราชภัฏวไลยอลงกรณ์ ในพระบรมราชูปถัมภ์ สาระแก้วกับ ยุทธศาสตร์มหาวิทยาลัยราชภัฏวไลยอลงกรณ์ ในพระบรมราชูปถัมภ์ ปทุมธานี และ ยุทธศาสตร์ของกระทรวงศึกษาธิการ

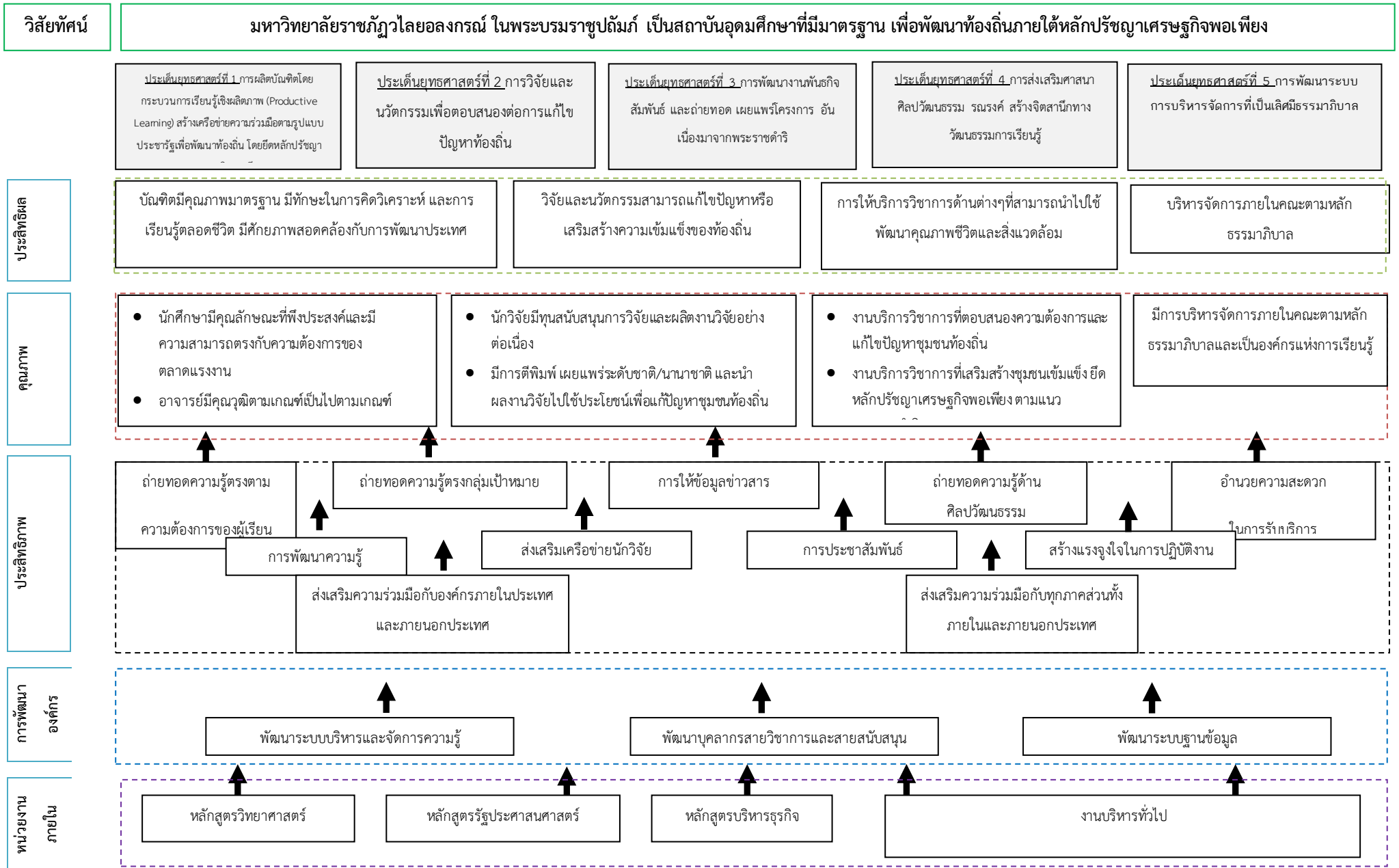
กรอบแผนอุดมศึกษา ระยะยาว 15 ปี ฉบับที่ 2 (พ.ศ. 2551-2565)	แผนพัฒนาการศึกษา ระดับอุดมศึกษา ฉบับที่ 11 (พ.ศ. 2555-2559)	นโยบายสภามหาวิทยาลัย ราชภัฏวไลยอลงกรณ์	แผนกลยุทธ์ มหาวิทยาลัย ราชภัฏวไลยอลงกรณ์ ปทุมธานี	แผนกลยุทธ์ มหาวิทยาลัย ราชภัฏวไลยอลงกรณ์ สระแก้ว
1. รอยต่อกับการศึกษา ขั้นพื้นฐานและการ อาชีวศึกษา				
2. การแก้ปัญหา อุดมศึกษาในปัจจุบัน		นโยบายข้อ 2 สร้างผลงาน เชิงประจักษ์ในการเป็น สถาบันอุดมศึกษาเพื่อการ พัฒนาท้องถิ่นเป็นที่ยอมรับ	ยุทธศาสตร์ 2 การวิจัย และนวัตกรรมเพื่อ ตอบสนองต่อการแก้ไข ปัญหาท้องถิ่น	ยุทธศาสตร์ 2 การ วิจัยและนวัตกรรม เพื่อตอบสนองต่อการ แก้ไขปัญหาท้องถิ่น
			ยุทธศาสตร์ 3 การ พัฒนางานพันธกิจ สัมพันธ์ และถ่ายทอด เผยแพร่โครงการ อัน เนื่องมาจากพระราชดำริ	ยุทธศาสตร์ 3 การ พัฒนางานพันธกิจ สัมพันธ์ และถ่ายทอด เผยแพร่โครงการ อัน เนื่องมาจาก พระราชดำริ
		นโยบายข้อ 1 ยกระดับ คุณภาพมาตรฐานการจัด การศึกษาตามเกณฑ์ มาตรฐาน	ยุทธศาสตร์ 1 การผลิต บัณฑิตโดยกระบวนการ เรียนรู้เชิงผลิตภาพ (Productive Learning) สร้างเครือข่ายความ ร่วมมือตามรูปแบบ ประชารัฐเพื่อพัฒนา ท้องถิ่น โดยยึดหลัก ปรัชญาเศรษฐกิจ พอเพียง	ยุทธศาสตร์ 1 การ ผลิตบัณฑิตโดย กระบวนการเรียนรู้ เชิงผลิตภาพ (Productive Learning) สร้าง เครือข่ายความร่วมมือ ตามรูปแบบประชารัฐ เพื่อพัฒนาท้องถิ่น โดยยึดหลักปรัชญา เศรษฐกิจพอเพียง
3. ธรรมาภิบาลและการ บริหารจัดการอุดมศึกษา		นโยบายข้อ 4 พัฒนาเป็น มหาวิทยาลัยขนาดกลาง		
		นโยบายข้อ 5 พัฒนาการ บริหารจัดการภายใน มหาวิทยาลัย	ยุทธศาสตร์ 5 การ พัฒนาระบบการบริหาร จัดการที่เป็นเลิศมีธรร มาภิบาล	ยุทธศาสตร์ 5 การ พัฒนาระบบการ บริหารจัดการที่เป็น เลิศมีธรรมาภิบาล

กรอบแผนอุดมศึกษา ระยะยาว 15 ปี ฉบับที่ 2 (พ.ศ. 2551-2565)	แผนพัฒนาการศึกษา ระดับอุดมศึกษา ฉบับที่ 11 (พ.ศ. 2555-2559)	นโยบายสภามหาวิทยาลัย ราชภัฏวไลยอลงกรณ์	แผนกลยุทธ์ มหาวิทยาลัย ราชภัฏวไลยอลงกรณ์ ปทุมธานี	แผนกลยุทธ์ มหาวิทยาลัย ราชภัฏวไลยอลงกรณ์ สระแก้ว
4. บทบาทของ มหาวิทยาลัยในการ พัฒนาขีดความสามารถ ในการแข่งขันของ ประเทศ	ยุทธศาสตร์ 1 เปลี่ยน ระบบการนำองค์กรให้ ขับเคลื่อนอุดมศึกษาแบบ องค์รวม		ยุทธศาสตร์ที่ 5 การ พัฒนาระบบการบริหาร จัดการที่เป็นเลิศมีธรร มาภิบาล	ยุทธศาสตร์ที่ 5 การ พัฒนาระบบการ บริหารจัดการที่เป็น เลิศมีธรรมาภิบาล
	ยุทธศาสตร์ 3 ยกระดับ คุณภาพบัณฑิตอย่างก้าว กระโดด	นโยบายข้อ 3 พัฒนาและ ผลิตบัณฑิตให้มีความรู้ ความสามารถมีอัตลักษณ์ เด่นชัดเป็นที่ยอมรับ	ยุทธศาสตร์ 1 การผลิต บัณฑิตโดยกระบวนการ เรียนรู้เชิงผลิตภาพ (Productive Learning) สร้างเครือข่ายความ ร่วมมือตามรูปแบบ ประชารัฐเพื่อพัฒนา ท้องถิ่น โดยยึดหลัก ปรัชญาเศรษฐกิจ พอเพียง	ยุทธศาสตร์ 1 การ ผลิตบัณฑิตโดย กระบวนการเรียนรู้ เชิงผลิตภาพ (Productive Learning) สร้าง เครือข่ายความร่วมมือ ตามรูปแบบประชารัฐ เพื่อพัฒนาท้องถิ่น โดยยึดหลักปรัชญา เศรษฐกิจพอเพียง
5. การพัฒนาบุคลากรใน สถานศึกษา	ยุทธศาสตร์ 2 พัฒนา อาจารย์ให้พร้อมอาชีพ และพัฒนาผู้เชี่ยวชาญมี อาชีพให้เป็นอาจารย์			ยุทธศาสตร์ที่ 5 การ พัฒนาระบบการ บริหารจัดการที่เป็น เลิศมีธรรมาภิบาล
6. การเงินในอุดมศึกษา	ยุทธศาสตร์ 4 ปฏิรูปการ บริหารการเงินอุดมศึกษา เพื่อขับเคลื่อน สถาบันอุดมศึกษาสู่ความ เป็นเลิศ			
7. เครือข่ายอุดมศึกษา				
8. การพัฒนาอุดมศึกษา ในเขตพัฒนาพิเศษ เฉพาะกิจในเขตจังหวัด ชายแดนภาคใต้				
9. โครงสร้างพื้นฐานการ เรียนรู้				

3.10 ความเชื่อมโยงของนโยบายสภามหาวิทยาลัย ยุทธศาสตร์มหาวิทยาลัยราชภัฏวไลยอลงกรณ์
 ในพระบรมราชูปถัมภ์ ปทุมธานี และยุทธศาสตร์มหาวิทยาลัยราชภัฏวไลยอลงกรณ์ ในพระบรม
 ราชูปถัมภ์ สระแก้ว



3.11 แผนที่ยุทธศาสตร์ มหาวิทยาลัยราชภัฏวไลยอลงกรณ์ ในพระบรมราชูปถัมภ์ สระแก้ว



3.12 ประเด็นยุทธศาสตร์และกลยุทธ์การดำเนินงาน

ประเด็นยุทธศาสตร์ที่ 1 การผลิตบัณฑิตโดยกระบวนการเรียนรู้เชิงผลิตภาพ (Productive Learning) สร้างเครือข่ายความร่วมมือตามรูปแบบประชารัฐเพื่อพัฒนาท้องถิ่น โดยยึดหลักปรัชญาเศรษฐกิจพอเพียง

เป้าประสงค์ บัณฑิตมีคุณภาพมาตรฐาน มีทักษะในการคิดวิเคราะห์ และการเรียนรู้ตลอดชีวิต มีศักยภาพสอดคล้องกับการพัฒนาประเทศ

กลยุทธ์

1.1 พัฒนาปรับปรุงหลักสูตร กระบวนการจัดการเรียนรู้ที่มีการเรียนรู้เชิงผลิตภาพ (Productive Learning)

1.2 พัฒนาสมรรถนะการจัดการเรียนรู้เชิงผลิตภาพ (Productive Learning) เพื่อพัฒนานักศึกษาให้มีความพร้อมในการทำงานสู่ประชาคมอาเซียน+3+1

1.3 ส่งเสริม สนับสนุน พัฒนาสมรรถนะทักษะด้านภาษาสากล

1.4 สร้างเครือข่ายในรูปแบบประชารัฐเพื่อพัฒนาคุณภาพบัณฑิต

ประเด็นยุทธศาสตร์ที่ 2 การวิจัยและนวัตกรรมเพื่อตอบสนองต่อการแก้ไขปัญหาท้องถิ่น

เป้าประสงค์ วิจัยและนวัตกรรมสามารถแก้ไขปัญหาหรือเสริมสร้างความเข้มแข็งของท้องถิ่น เพื่อความมั่นคง มั่งคั่ง ยั่งยืนของประเทศ

กลยุทธ์

2.1 จัดหาสนับสนุนงบประมาณทุนวิจัย

2.2 สร้างผลงานวิจัยที่เป็นองค์ความรู้ใหม่ที่ตอบโจทย์ระดับประเทศชาติ และท้องถิ่นเพื่อสนับสนุนการพัฒนาประชารัฐ ลดความเหลื่อมล้ำ สร้างความมั่งคั่ง และยั่งยืนของท้องถิ่นประเทศชาติ

2.3 พัฒนาองค์กรแห่งการเรียนรู้โดยสร้างชุมชนอุดมปัญญา

ประเด็นยุทธศาสตร์ที่ 3 การพัฒนางานพันธกิจสัมพันธ์ และถ่ายทอด เผยแพร่โครงการ อันเนื่องมาจากพระราชดำริ

เป้าประสงค์ ประชาชนสามารถดำรงชีวิตโดยใช้หลักปรัชญาของเศรษฐกิจพอเพียงเศรษฐกิจชุมชนเข้มแข็ง ประชาชนมีความสุข และมีรายได้เพิ่มขึ้น

กลยุทธ์

3.1 สร้างเครือข่ายชุมชนนักปฏิบัติจากภายในและภายนอกเพื่อร่วมกันศึกษาแก้ไขปัญหาของชุมชนท้องถิ่นและเสริมพลังให้ชุมชนท้องถิ่นสามารถดำรงอยู่ได้อย่างยั่งยืน

3.2 พัฒนาศูนย์เรียนรู้โครงการตามแนวพระราชดำริ หลักปรัชญาเศรษฐกิจพอเพียง โครงการอนุรักษ์พันธุกรรมพืชอันเนื่องมาจากพระราชดำริสมเด็จพระเทพรัตนราชสุดาฯ สยามบรม ราชกุมารี และเฉลิมพระเกียรติพระบรมวงศานุวงศ์

3.3 พัฒนาศูนย์เรียนรู้การปฏิรูปการศึกษาสร้างเครือข่ายการพัฒนาครูประจำการแบบ Coaching

3.4 พัฒนาศูนย์พัฒนาบุคลากรท้องถิ่น

3.5 ส่งเสริมให้มหาวิทยาลัยมีการเปิดการบรรยายสาธารณะ (Public Lecture) เพื่อให้ประชาชนในชุมชนได้เข้ามาฟังแนวความคิดข้อมูลที่เป็นประโยชน์ต่อการดำเนินชีวิตจนได้รับการยกย่องจากหน่วยงานภาครัฐหรือเอกชน

ประเด็นยุทธศาสตร์ที่ 4 การส่งเสริมศาสนา ศิลปวัฒนธรรม รณรงค์ สร้างจิตสำนึกทางวัฒนธรรมการเรียนรู้ต่างวัฒนธรรม อนุรักษ์ฟื้นฟูและเผยแพร่มรดกทางวัฒนธรรม พัฒนาระบบการบริหารจัดการศิลปวัฒนธรรมที่นำไปต่อยอดสู่เศรษฐกิจสร้างสรรค์

เป้าประสงค์ บัณฑิตและผู้มีส่วนได้เสีย มีคุณธรรม ศีลธรรม จริยธรรม จิตสำนึกที่ดีต่อ สังคมโดยรวมรักสามัคคีทางวัฒนธรรมและเข้าใจในสังคมพหุวัฒนธรรม

กลยุทธ์

4.1 บริหารจัดการงานส่งเสริมศาสนา ทำนุบำรุงศิลปะและวัฒนธรรม ทั้งการอนุรักษ์ ฟื้นฟู สืบสานเผยแพร่วัฒนธรรมไทย

4.2 สร้างเครือข่ายหรือแลกเปลี่ยน ด้านศิลปวัฒนธรรมและภูมิปัญญาท้องถิ่นในระดับท้องถิ่นและระดับนานาชาติ

4.3 พัฒนาระบบกลไกการบริหารจัดการศิลปวัฒนธรรมที่นำไปต่อยอดสู่เศรษฐกิจสร้างสรรค์

ประเด็นยุทธศาสตร์ที่ 5 การพัฒนาระบบการบริหารจัดการที่เป็นเลิศมีธรรมาภิบาล

เป้าประสงค์ มหาวิทยาลัยมีคุณภาพ มาตรฐาน โปร่งใส และธรรมาภิบาลตอบสนองต่อความต้องการประเทศและเป็นที่ยอมรับต่อประชาชน

กลยุทธ์

5.1 ดึงดูดบุคลากรที่มีความสามารถให้เข้าทำงานในมหาวิทยาลัย พัฒนา ชีตสมรรถนะของทรัพยากรบุคคลอย่างต่อเนื่องทันต่อการเปลี่ยนแปลง

5.2 ปรับปรุง กฎหมาย ระเบียบ ข้อบังคับจัดการฝึกอบรมและพัฒนาที่มุ่งเน้นการปฏิบัติการเสริมสร้างธรรมาภิบาลและเป็นมหาวิทยาลัยที่รับผิดชอบต่อสังคมและได้มาตรฐานสากล

5.3 พัฒนามหาวิทยาลัยให้เป็นมหาวิทยาลัยสีเขียวที่มีสุนทรียะ การอนามัยสุขาภิบาล และการจัดการสิ่งแวดล้อมที่ดี และมีความพร้อมด้านอาคารสถานที่

5.4 จัดหาและพัฒนาทรัพยากรสนับสนุนการเรียนรู้เทคโนโลยีสารสนเทศ สิ่งอำนวยความสะดวก และบริการขั้นพื้นฐานภายในมหาวิทยาลัยให้พร้อมต่อการเป็น Semi residential University

3.13 เป้าประสงค์และตัวชี้วัดความสำเร็จของแผนกลยุทธ์ พ.ศ. 2560 - พ.ศ.2564

ตัวชี้วัด	หน่วย	เป้าหมาย				
		2560	2561	2562	2563	2564
เป้าประสงค์ที่ 1 การผลิตบัณฑิตโดยกระบวนการเรียนรู้เชิงผลิตภาพ (Productive Learning)						
1. ร้อยละของรายวิชาที่เปิดสอนในปีการศึกษาที่มีผลงานเชิงประจักษ์ต่อรายวิชาที่เปิดสอนในปีการศึกษา	ร้อยละ	85	90	95	95	100
2. จำนวนผลงานเชิงประจักษ์ที่เกิดจากการเรียนการสอนที่ได้รับการเผยแพร่ในระดับชาติหรือนานาชาติหรือตามเกณฑ์ที่กำหนด	ผลงาน	1	1	2	3	4
3. จำนวนผลงานเชิงประจักษ์ของนักศึกษาที่ได้รับการอ้างอิง หรือใช้ประโยชน์เชิงพาณิชย์	ผลงาน	-	-	1	1	2
4. ระดับความสามารถในการใช้ภาษาอังกฤษเฉลี่ยของนักศึกษาชั้นปีที่ 4 เมื่อทดสอบตามมาตรฐานความสามารถทางภาษาอังกฤษ (CEFR)3 สูงขึ้น		-	-	B2	B2	B2
5. ผลการประเมินความพึงพอใจของผู้ใช้บัณฑิตที่มีต่อบัณฑิตตามกรอบคุณวุฒิระดับอุดมศึกษาแห่งชาติ	ระดับ	-	-	≥ 4.51	≥ 4.51	≥ 4.51
6. ร้อยละของบัณฑิตระดับปริญญาตรีที่มีงานทำหรือประกอบอาชีพอิสระภายใน 1 ปี	ร้อยละ	-	-	80	80	80
7. จำนวนแนวปฏิบัติที่ดีด้านการจัดการเรียนรู้เชิงผลิตภาพ	เรื่อง	-	-	1	1	1
เป้าประสงค์ 2 การวิจัยและนวัตกรรมเพื่อตอบสนองต่อการแก้ไขปัญหาท้องถิ่น						
1. จำนวนเงินวิจัยที่สนับสนุนต่อปี	บาท/คน	60,000	60,000	60,000	60,000	60,000
2.จำนวนผลงานวิจัยหรืองานสร้างสรรค์ ที่สร้าง องค์ความรู้ใหม่ หรือนวัตกรรมที่ตอบโจทย์ระดับท้องถิ่นหรือแก้ไขปัญหาชุมชนท้องถิ่น	ผลงาน	-	-	-	1	1
3. จำนวนผลงานวิจัยของอาจารย์ และนักวิจัยที่ได้รับการเผยแพร่ในระดับชาติหรือนานาชาติ	ผลงาน	-	-	1	2	3
4. จำนวนบทความของอาจารย์ประจำที่ได้รับการอ้างอิงในฐานข้อมูล TCI และ Scopus (พิจารณาผลงานย้อนหลัง 5 ปีปฏิทิน ที่ได้รับการอ้างอิง ณ ปีปัจจุบัน)	บทความ	-	1	2	2	3
5. จำนวนผลงานวิจัยหรืองานสร้างสรรค์ของนักศึกษาระดับปริญญาตรีที่ได้รับการเผยแพร่ระดับชาติ หรืออ้างอิง หรือใช้ประโยชน์เชิงพาณิชย์ หรือมีผลกระทบเชิงเศรษฐกิจและสังคม	ผลงาน	-	-	1	1	1
6. ร้อยละของอาจารย์หรือนักวิจัย ที่ทำวิจัยหรือผลงานสร้างสรรค์	ร้อยละ	-	-	50	50	50

ตัวชี้วัด	หน่วย	เป้าหมาย				
		2560	2561	2562	2563	2564
7. จำนวนรางวัลที่อาจารย์ หรือบุคลากร หรือนักศึกษาที่ได้รับจากงานวิจัย หรืองานสร้างสรรค์ทั้งในระดับชาติ และนานาชาติ	รางวัล	-	-	-	-	1
เป้าประสงค์ที่ 3 การพัฒนางานพันธกิจสัมพันธ์ และถ่ายทอด เผยแพร่โครงการอันเนื่องมาจากพระราชดำริ						
1. จำนวนพื้นที่เป้าหมายในการดำเนินงานพันธกิจสัมพันธ์	พื้นที่	-	-	1	1	1
2. ระดับความสำเร็จของการสร้างเครือข่ายชุมชน นักปฏิบัติเพื่อแลกเปลี่ยนเรียนรู้จากภายในหรือภายนอกมหาวิทยาลัย เพื่อร่วมกันศึกษาและแก้ไขปัญหาของชุมชนท้องถิ่นที่เป็นพื้นที่เป้าหมายร่วมที่บูรณาการภารกิจของมหาวิทยาลัย ระดับ 1 มีบันทึกลงนามความร่วมมือ ระดับ 2 มีการดำเนินกิจกรรมร่วมกัน ระดับ 3 มีการประเมินความสำเร็จของการดำเนินโครงการในระดับ ร้อยละ 50 ระดับ 4 มีการประเมินความสำเร็จของการดำเนินโครงการในระดับ ร้อยละ 51-100 ระดับ 5 ชุมชน หรือองค์กรเป้าหมายที่ได้รับการพัฒนา และที่มีความเข้มแข็งอย่างยั่งยืนที่ปรากฏหลักฐานที่ชัดเจน	ระดับ	-	1	2	3	4
3. จำนวนชุมชนที่มีศักยภาพในการจัดการตนเอง	ชุมชน	-	-	1	1	1
เป้าประสงค์ที่ 4 การส่งเสริมศาสนา ศิลปวัฒนธรรม รณรงค์ สร้างจิตสำนึกทางวัฒนธรรมการเรียนรู้ต่างวัฒนธรรม อนุรักษ์ฟื้นฟูและเผยแพร่มรดกทางวัฒนธรรม พัฒนาระบบการบริหารจัดการ ศิลปวัฒนธรรมที่นำไปต่อยอดสู่เศรษฐกิจสร้างสรรค์						
1. ระดับความสำเร็จของการดำเนินงานบริหารจัดการงานหัตถศิลป์วัฒนธรรมและภูมิปัญญาท้องถิ่น	ระดับ	-	-	5	5	5
เป้าประสงค์ที่ 5 การพัฒนาระบบการบริหารจัดการที่เป็นเลิศมีธรรมาภิบาล						
1. ร้อยละของอาจารย์ประจำสถาบันที่มีคุณวุฒิปริญญาเอก	ร้อยละ	10	10	10	15	15
2. ร้อยละอาจารย์ประจำสถาบันที่ดำรงตำแหน่งทางวิชาการ	ร้อยละ	-	-	-	10	10
3. ร้อยละของบุคลากรที่มีผลการประเมินสมรรถนะตามเกณฑ์ที่กำหนด	ร้อยละ	-	90	90	90	90
4. การใช้จ่ายงบประมาณตามแผนที่กำหนด	ร้อยละ	90	90	90	90	90
5. สัดส่วนงบประมาณแผ่นดินและงบรายได้ ต้องครบถ้วนทั้งหมด	สัดส่วน	1:5	1:5	1:5	1:5	1:5
6. สัดส่วนงบประมาณแผ่นดินต้องครบถ้วนรายได้	สัดส่วน	60:40	60:40	60:40	60:40	60:40

ตัวชี้วัด	หน่วย	เป้าหมาย				
		2560	2561	2562	2563	2564
7. ร้อยละของผลการประเมินการประกันคุณภาพการศึกษาระดับคณะและมหาวิทยาลัยภายในตามเกณฑ์ สกอ.เพิ่มขึ้น	ร้อยละ	-	3	3	3	3
8. ร้อยละของคะแนนการประเมินผลงานของมหาวิทยาลัยและคณะ เพิ่มขึ้น	ร้อยละ	-	3	3	3	3
9. ผลการจัดอันดับมหาวิทยาลัยสีเขียว (ระดับเอเชีย)	อันดับที่	200	200	195	190	185
10. จำนวนนักศึกษาภาคปกติคงอยู่	คน	150	150	150	150	150

3.14 กลยุทธ์ โครงการ ตัวชี้วัด และเป้าหมายตามประเด็นยุทธศาสตร์

ยุทธศาสตร์ที่ 1 การผลิตบัณฑิตโดยกระบวนการเรียนรู้เชิงผลิตภาพ (Productive Learning)

กลยุทธ์	โครงการ	ตัวชี้วัด	หน่วย	เป้าหมาย					ผู้รับผิดชอบ
				2560	2561	2562	2563	2564	
1.2 พัฒนาสมรรถนะการจัดการเรียนรู้ เชิงผลิตภาพ (Productive learning) เพื่อพัฒนานักศึกษาให้มีความพร้อมในการทำงานสู่ประชาคมอาเซียน+3+1	1.2.1 โครงการส่งเสริมการจัดการเรียนรู้เชิงผลิตภาพ (Productive learning)	1.2.1.1 ร้อยละของรายวิชาที่เปิดสอนในปีการศึกษาที่มีผลงานเชิงประจักษ์ต่อรายวิชาที่เปิดสอนในปีการศึกษา	ร้อยละ	80	90	95	95	1000	สาขา/ หลักสูตร
		1.2.1.2 ร้อยละของนักศึกษาที่ปฏิบัติงานสหกิจศึกษา ในสถานประกอบการที่มีมาตรฐานเพิ่มขึ้น	ร้อยละ	10	10	10	10	10	สาขา/ หลักสูตร
		1.2.1.3 จำนวนผลงานเชิงประจักษ์ที่เกิดจากการเรียนการสอนที่ได้รับการเผยแพร่ในระดับชาติหรือนานาชาติหรือตามเกณฑ์ ก.พ.อ. กำหนด	ผลงาน	1	1	2	3	4	สาขา/ หลักสูตร
		1.2.1.4 จำนวนผลงานเชิงประจักษ์ของนักศึกษาที่ได้รับการอ้างอิง หรือใช้ประโยชน์เชิงพาณิชย์	ผลงาน	-	-	1	1	2	สาขา/ หลักสูตร
	1.2.2 โครงการเตรียมความพร้อมของนักศึกษา ก่อนเข้าศึกษา	1.2.2.1 ร้อยละของหลักสูตรที่จัดกิจกรรม เตรียมความพร้อมของนักศึกษา ก่อนเข้าศึกษา	ร้อยละ	80	80	80	80	80	สาขา/ หลักสูตร

กลยุทธ์	โครงการ	ตัวชี้วัด	หน่วย	เป้าหมาย					ผู้รับผิดชอบ
				2560	2561	2562	2563	2564	
	1.2.3 โครงการส่งเสริม และ สนับสนุน พัฒนานักศึกษาให้มีความพร้อม ในการทำงานสู่ประชาคม อาเซียน+3 +1	1.2.3.1 ร้อยละของโครงการที่ ส่งเสริม และสนับสนุน พัฒนา นักศึกษาให้มีความพร้อมในการ ทำงานสู่ประชาคมอาเซียน+3+1 ดำเนินการบรรลุสำเร็จตามบ่งชี้ ของโครงการ	ร้อยละ	80	80	80	80	80	สาขา/ หลักสูตร
	1.2.4 โครงการพัฒนากิจกรรม กระบวนการเรียนรู้จากการ ปฏิบัติผ่านการทำงานร่วมกับ ชุมชน	1.2.4.1 ร้อยละของนักศึกษาที่ เข้าร่วมโครงการพัฒนากิจกรรม กระบวนการเรียนรู้จากการ ปฏิบัติผ่านการทำงานร่วมกับ ชุมชนต่อจำนวนนักศึกษาทั้งหมด	ร้อยละ	-	20	30	40	50	สาขา/ หลักสูตร
1.3 ส่งเสริม สนับสนุนพัฒนา สมรรถนะทักษะด้านภาษาสากล	1.3.1 โครงการพัฒนาทักษะ การเรียนรู้ ด้านภาษาสากล	1.3.1.1 ค่าเฉลี่ยความพึงพอใจ ของนักศึกษา	คะแนน	≥4.51	≥4.51	≥4.51	≥4.51	≥4.51	สาขา/ หลักสูตร
		1.3.1.2 จำนวนนักศึกษาที่ เข้า ร่วมการอบรมด้านภาษา	คน	100	100	100	100	100	สาขา/ หลักสูตร
		1.3.1.3 ระดับความสามารถใน การใช้ภาษาอังกฤษเฉลี่ยของ นักศึกษาชั้นปีที่ 4 เมื่อทดสอบ ตามมาตรฐานความสามารถทาง ภาษาอังกฤษ (CEFR) สูงขึ้น	ระดับ	-	-	B2	B2	B2	สาขา/ หลักสูตร
1.4 สร้างเครือข่ายในรูปแบบประชา รัฐเพื่อพัฒนาคุณภาพบัณฑิต	1.4.1 โครงการสร้างเครือข่ายใน รูปแบบ ประชากรรัฐกับหน่วยงาน ภายในประเทศ	1.4.1.1 จำนวนเครือข่ายความ ร่วมมือภายในประเทศและมีการ จัดกิจกรรมร่วมกัน	เครือข่าย	-	-	1	1	1	สาขา/ หลักสูตร/ ศูนย์สระแก้ว

กลยุทธ์	โครงการ	ตัวชี้วัด	หน่วย	เป้าหมาย					ผู้รับผิดชอบ
				2560	2561	2562	2563	2564	
	1.4.2 โครงการสร้างเครือข่ายร่วมมือกับสถานศึกษา หน่วยงานภาครัฐ และเอกชนในอาเซียน+3+1	1.4.2.1 จำนวนเครือข่ายความร่วมมือกับสถานศึกษา หน่วยงานภาครัฐ และเอกชนในอาเซียน+3+1 และมีการจัดกิจกรรมร่วมกัน	เครือข่าย	-	-	1	1	1	สาขา/ หลักสูตร/ ศูนย์สระแก้ว

ยุทธศาสตร์ที่ 2 การวิจัยและนวัตกรรมเพื่อตอบสนองต่อการแก้ไขปัญหาท้องถิ่น

กลยุทธ์	โครงการ	ตัวชี้วัด	หน่วย	เป้าหมาย					ผู้รับผิดชอบ
				2560	2561	2562	2563	2564	
2.1 จัดทำ สนับสนุนงบประมาณทุนวิจัย	2.1.1 โครงการจัดหาทุนสนับสนุนการสร้างผลงานวิจัย	2.1.1.1 จำนวนเงินสนับสนุนการวิจัยต่อปี	บาท/คน/ปี	60,000	60,000	60,000	60,000	60,000	สาขา/ หลักสูตร
2.2 สร้างผลงานวิจัยที่เป็นองค์ความรู้ใหม่ที่ตอบโจทย์ระดับชาติ และท้องถิ่นเพื่อสนับสนุนการพัฒนาประชารัฐ ลดความเหลื่อมล้ำ สร้างความมั่งคั่ง และยั่งยืนของท้องถิ่น ประเทศชาติ	2.2.1. โครงการส่งเสริมงานวิจัยและงานสร้างสรรค์เพื่อเสริมสร้างความเข้มแข็งเพื่อการพัฒนาท้องถิ่น	2.2.1.1 จำนวนผลงานวิจัยหรือนวัตกรรมที่สร้าง องค์ความรู้ใหม่ที่ตอบโจทย์ระดับท้องถิ่นหรือสร้างสรรค์หรือแก้ไขปัญหาชุมชนท้องถิ่น	ผลงาน	-	-	-	1	1	สาขา/ หลักสูตร
		2.2.1.2 จำนวนผลงานวิจัยของอาจารย์ และนักวิจัยที่ได้รับการเผยแพร่ในระดับชาติหรือนานาชาติ	ผลงาน	-	-	1	2	3	สาขา/ หลักสูตร/ ศูนย์สระแก้ว
		2.2.1.3 จำนวนบทความของอาจารย์ประจำที่ได้รับการอ้างอิงในฐานข้อมูล TCI และ Scopus	บทความ	-	1	2	2	3	สาขา/ หลักสูตร/ ศูนย์สระแก้ว

กลยุทธ์	โครงการ	ตัวชี้วัด	หน่วย	เป้าหมาย					ผู้รับผิดชอบ
				2560	2561	2562	2563	2564	
		2.2.1.4 จำนวนผลงานวิจัยหรืองานสร้างสรรค์ของนักศึกษาระดับปริญญาตรีที่ได้รับการเผยแพร่ระดับชาติ หรืออ้างอิง หรือใช้ประโยชน์เชิงพาณิชย์ หรือมีผลกระทบเชิงเศรษฐกิจ และสังคม	ผลงาน	-	-	1	1	1	สาขา/ หลักสูตร
	2.2.2. โครงการจัดประชุมวิชาการระดับชาติหรือนานาชาติร่วมกับภาคีเครือข่าย	2.2.2.1 จำนวนครั้งการจัดประชุมวิชาการระดับชาติหรือนานาชาติร่วมกับภาคีเครือข่ายต่อปีงบประมาณ	ครั้ง	-	-	1	1	1	ศูนย์สระแก้ว
2.3 พัฒนาศูนย์การเรียนรู้โดยสร้างชุมชนอุดมปัญญา	2.3.1 โครงการพัฒนาศูนย์การเรียนรู้โดยสร้างชุมชนอุดมปัญญา	2.3.1.1 ระดับความสำเร็จของการพัฒนาศูนย์ การเรียนรู้โดยสร้างชุมชนอุดมปัญญา	ระดับ	-	-	3	4	5	ศูนย์สระแก้ว

ยุทธศาสตร์ที่ 3 การพัฒนางานพันธกิจสัมพันธ์ และถ่ายทอด เผยแพร่โครงการอันเนื่องมาจากพระราชดำริ

กลยุทธ์	โครงการ	ตัวชี้วัด	หน่วย	เป้าหมาย					ผู้รับผิดชอบ
				2560	2561	2562	2563	2564	
3.1 สร้างเครือข่ายชุมชนนักปฏิบัติ จากภายในและภายนอก เพื่อร่วมกันศึกษาแก้ไขปัญหาของชุมชนท้องถิ่น และเสริมพลังให้ชุมชนท้องถิ่นสามารถดำรงอยู่ได้อย่างยั่งยืน	3.1.1 โครงการสร้างเครือข่ายชุมชนนักปฏิบัติ เพื่อร่วมกันศึกษาแก้ไขปัญหาของชุมชนท้องถิ่นและเสริมพลังให้ชุมชนท้องถิ่นสามารถดำรงอยู่ได้อย่างยั่งยืน	3.1.1.1 จำนวนพื้นที่เป้าหมายในการดำเนินงานพันธกิจสัมพันธ์	พื้นที่	-	1	1	1	1	ศูนย์สระแก้ว
		3.1.1.2 ระดับความสำเร็จของการสร้างเครือข่ายชุมชนนักปฏิบัติเพื่อแลกเปลี่ยนเรียนรู้ จากภายในหรือภายนอกมหาวิทยาลัยเพื่อร่วมกันศึกษาและแก้ไขปัญหาของชุมชนท้องถิ่นที่เป็นพื้นที่เป้าหมายร่วมที่บูรณาการภารกิจของมหาวิทยาลัย	ระดับ	-	1	2	3-4	5	ศูนย์สระแก้ว
3.2 พัฒนาศูนย์เรียนรู้โครงการตามแนวพระราชดำริหลักปรัชญาของเศรษฐกิจพอเพียง โครงการอนุรักษ์พันธุกรรมพืชฯ และเฉลิมพระเกียรติพระบรมวงศานุวงศ์	3.2 พัฒนาศูนย์เรียนรู้โครงการตามแนวพระราชดำริหลักปรัชญาของเศรษฐกิจพอเพียง โครงการอนุรักษ์พันธุกรรมพืชฯ และเฉลิมพระเกียรติพระบรมวงศานุวงศ์	3.2 พัฒนาศูนย์เรียนรู้โครงการตามแนวพระราชดำริหลักปรัชญาของเศรษฐกิจพอเพียง โครงการอนุรักษ์พันธุกรรมพืชฯ และเฉลิมพระเกียรติพระบรมวงศานุวงศ์	ร้อยละ	100	80	90	95	100	ศูนย์สระแก้ว

ยุทธศาสตร์ที่ 4 การส่งเสริมศาสนา ศิลปวัฒนธรรม รณรงค์ สร้างจิตสำนึกทางวัฒนธรรมการเรียนรู้ต่างวัฒนธรรม อนุรักษ์ฟื้นฟูและเผยแพร่มรดกทางวัฒนธรรม พัฒนา ระบบการบริหารจัดการศิลปวัฒนธรรมที่นำไปต่อยอดสู่เศรษฐกิจสร้างสรรค์

กลยุทธ์	โครงการ	ตัวชี้วัด	หน่วย	ปีที่ดำเนินการ					ผู้รับผิดชอบ
				2560	2561	2562	2563	2564	
4.1 บริหารจัดการ งาน ส่งเสริมศาสนา ทำนุบำรุง ศิลปะและวัฒนธรรม ทั้งการ อนุรักษ์ ฟื้นฟู สืบสาน เผยแพร่วัฒนธรรมไทย	4.1.1 โครงการบริหารจัดการงาน ส่งเสริมศาสนา ทำนุบำรุงศิลปะ และวัฒนธรรมและภูมิปัญญา ท้องถิ่น	4.1.1.1 ระดับความสำเร็จของการ ดำเนินงานบริหารจัดการงานทำนุ บำรุงศิลปวัฒนธรรมและภูมิปัญญา ท้องถิ่น	ระดับ	-	-	5	5	5	สาขา/หลักสูตร/ งานกิจการ นักศึกษา

ยุทธศาสตร์ที่ 5 การพัฒนาระบบการบริหารจัดการที่เป็นเลิศมีธรรมาภิบาล

กลยุทธ์	โครงการ	ตัวชี้วัด	หน่วย	ปีที่ดำเนินการ					ผู้รับผิดชอบ
				2560	2561	2562	2563	2564	
5.2 ปรับปรุง กฎหมาย ระเบียบ ข้อบังคับ จัดการ ฝึกอบรมและพัฒนา ที่ มุ่งเน้นการปฏิบัติ การ เสริมสร้าง ธรรมาภิบาล และ เป็นมหาวิทยาลัยที่ รับผิดชอบต่อสังคมและได้ มาตรฐานสากล	5.2.2 โครงการเสริมสร้าง ธรรมาภิบาลและ เป็นมหาวิทยาลัย ที่รับผิดชอบต่อสังคม มีการเบิกจ่ายให้เป็นไปด้วยความ โปร่งใสถูกต้องตามระเบียบ	5.2.2.1 ร้อยละของการเบิกจ่าย งบประมาณ ตามแผนที่กำหนด	ร้อยละ	90	90	90	90	90	งานบริหาร/ ศูนย์สระแก้ว
	5.2.4 โครงการ จัดการมาตรฐาน การศึกษาและพัฒนาคุณภาพ การศึกษา เพื่อสู่ความเป็นเลิศ	5.2.4.1 ร้อยละของผลการประเมิน การประกันคุณภาพการศึกษาระดับ คณะ และมหาวิทยาลัยภายในตาม เกณฑ์ สกอ. เพิ่มขึ้น	ร้อยละ	-	3	3	3	3	งานวิชาการ/ ศูนย์สระแก้ว

กลยุทธ์	โครงการ	ตัวชี้วัด	หน่วย	ปีที่ดำเนินการ					ผู้รับผิดชอบ
				2560	2561	2562	2563	2564	
	5.2.5 โครงการสื่อสารองค์กรและการสื่อสารการตลาดแบบบูรณาการ (IMC)	5.2.5.1 ระดับความสำเร็จของการดำเนินการสื่อสารองค์กรและการสื่อสารการตลาดแบบบูรณาการ (IMC)	ระดับ	-	-	3	4	5	งานประชาสัมพันธ์/ศูนย์สระแก้ว
	5.2.6 โครงการจัดประชุมเพื่อพัฒนาระบบบริหารจัดการ	5.2.6.1 ร้อยละของการเบิกจ่ายงบประมาณตามแผนการจัดประชุม	ร้อยละ	100	100	100	100	100	งานงบประมาณ/ศูนย์สระแก้ว
5.3 พัฒนามหาวิทยาลัยให้เป็นมหาวิทยาลัยสีเขียวที่มีสุนทรียะการอนามัยสุขภาพิบาลและการจัดการสิ่งแวดล้อมที่ดี และมีความพร้อมด้านอาคารสถานที่	5.3.1 โครงการพัฒนาสิ่งแวดล้อมและมหาวิทยาลัยแห่งความพอเพียง	5.3.1.2 ผลการจัดอันดับมหาวิทยาลัยสีเขียว (ระดับเอเชีย)	อันดับที่	200	200	195	190	185	ศูนย์สระแก้ว
5.4 จัดหาและพัฒนาทรัพยากรสนับสนุนการเรียนรู้ เทคโนโลยี สารสนเทศ สิ่งอำนวยความสะดวกและบริการขั้นพื้นฐานภายในมหาวิทยาลัยให้พร้อมต่อการเป็น Semi residential University	5.4.1 โครงการจัดหาและพัฒนาแหล่งเรียนรู้ทรัพยากร สนับสนุนการศึกษา การวิจัย การบริการวิชาการ	5.4.1.1 ค่าเฉลี่ยความพึงพอใจของนักศึกษาและอาจารย์ต่อสิ่งสนับสนุนการเรียนรู้ เทคโนโลยี สารสนเทศ และสิ่งอำนวยความสะดวกและบริการขั้นพื้นฐานภายในมหาวิทยาลัย	คะแนน	≥3.51	≥3.51	≥3.51	≥3.51	≥3.51	สาขา/หลักสูตร/ศูนย์สระแก้ว
	5.4.2 โครงการพัฒนาเทคโนโลยี สารสนเทศ และระบบเครือข่ายให้พร้อมต่อการเป็น Semi residential University	5.4.2.1 ค่าเฉลี่ยความพึงพอใจของนักศึกษา และอาจารย์ต่อการพัฒนาเทคโนโลยีสารสนเทศ และระบบเครือข่ายให้พร้อมต่อการเป็น Semi residential University	คะแนน	≥3.51	≥3.51	≥3.51	≥3.51	≥3.51	สาขา/หลักสูตร/ศูนย์สระแก้ว

บทที่ 4

การติดตามและประเมินผลแผนปฏิบัติการ

การติดตามและประเมินผลแผนปฏิบัติการ ถือเป็นขั้นตอนที่สำคัญของการบริหารเชิงยุทธศาสตร์ ซึ่งหลังจากได้ผ่านกระบวนการวางแผน (Planning) การนำไปสู่การปฏิบัติ (Implementation) และการประเมินผล (Evaluation) ถือเป็นเครื่องมือที่สำคัญในการวัดความสำเร็จของผลการดำเนินงาน การประเมินผลสำเร็จของการปฏิบัติงานตามแผนในแต่ละรอบเวลาที่กำหนด

ในปัจจุบันหลายองค์กรได้นำแนวคิดของ ดร.เดมมิง มาใช้ในกระบวนการพัฒนาประสิทธิภาพและคุณภาพของการดำเนินงาน คือ วงจร PDCA หรือเรียกว่า “วงจรเดมมิง” (Deming Cycle) ซึ่งประกอบด้วย การวางแผน (Plan) การนำไปปฏิบัติ (Do) การตรวจสอบผลการปฏิบัติ (Check) และการปรับปรุงแก้ไข (Action) วงจร PDCA มีการตรวจสอบผลการปฏิบัติ (Check) ซึ่งเป็นขั้นตอนหนึ่งในกระบวนการวางแผน โดยเป็นขั้นตอนต่อเนื่องจากการนำไปปฏิบัติ (Do) คือการตรวจสอบผลการปฏิบัติ (Check) ซึ่งเป็นการนำผลการปฏิบัติงานจริงมาเปรียบเทียบกับเป้าหมายที่กำหนดไว้ในแผนที่วางไว้ และหากพบว่า ผลการปฏิบัติงานจริงไม่ได้ตามแผนที่กำหนดไว้ ก็จะนำไปสู่การปรับปรุงแก้ไข (Action) เพื่อให้เป็นไปตามเป้าหมายที่กำหนดไว้ในแผนต่อไป วงจร PDCA นี้จะเป็นกระบวนการที่เกิดขึ้นอย่างต่อเนื่องไม่มีสิ้นสุดที่จะทำให้เกิดการปรับปรุงแก้ไขตลอดเวลา (Continuous Improvement) เพื่อหาทางให้บรรลุเป้าหมายที่กำหนดไว้ในแผน

ดังนั้น เพื่อให้ทราบผลการดำเนินงานของมหาวิทยาลัย หรือวัดความสำเร็จของการดำเนินงานในแต่ละพันธกิจของมหาวิทยาลัยที่ดำเนินการตามตัวชี้วัด Corporate KPI ในระดับผลผลิต (Output) ผลลัพธ์ (Outcome) แล้วต้องคำนึงถึง ประสิทธิภาพ (Effectiveness) ประสิทธิภาพ (Efficiency) และผลกระทบ (Impact) ในการปฏิบัติการของมหาวิทยาลัย

- **ประสิทธิผล (Effectiveness)** เพื่อให้ทราบว่าผลการดำเนินงานได้ผลตามวัตถุประสงค์ เป้าหมายที่กำหนดไว้หรือไม่ เพียงใด มีเหตุผลอะไรที่ทำให้การปฏิบัติงานนั้นไม่ประสบความสำเร็จหรือความล้มเหลว
- **ประสิทธิภาพ (Efficiency)** เป็นการพิจารณาถึงความสามารถในการผลิต/ผลงาน ที่ใช้ปัจจัยหรือต้นทุนการดำเนินงาน (Input) โดยเทียบกับผลผลิตหรือผลลัพธ์ (Output) ของโครงการ/แผนงาน เพื่อให้ทราบว่าผลการดำเนินงานนั้นได้ผลคุ้มค่ากับต้นทุนหรือไม่ และมีแนวทางอื่นที่ดีกว่าที่จะทำให้บรรลุเป้าหมายที่กำหนดไว้หรือไม่ เพียงใด
- **ผลกระทบ (Impact)** เพื่อให้ทราบว่าผลผลิตหรือผลลัพธ์จากการดำเนินงานตามเป้าหมายที่กำหนดไว้นั้นมีผลกระทบต่อการพัฒนากำลังคนของประเทศ หรือการพัฒนาเศรษฐกิจ และสังคมโดยรวมและกลุ่มเป้าหมายต่างๆอย่างไร

การติดตามและประเมินผลแผนปฏิบัติการ และรอบการประเมินผล

การติดตามและประเมินผลแผนปฏิบัติการ จะมีการติดตามทุก ๆ ไตรมาส และประเมินผลตั้งแต่ตัวชี้วัดความสำเร็จของระดับพันธกิจ (Corporate KPI) และการวัดความสำเร็จในแต่ละโครงการ จะต้องรายงานผลสัมฤทธิ์ของโครงการ และการประเมินผลจะดำเนินการทุกปี พร้อมนำเสนอปัญหาและอุปสรรคที่ควรนำมาปรับปรุงแก้ไขเพื่อนำไปใช้ประกอบการจัดทำแผนฉบับต่อไปให้ดียิ่งขึ้น โดยมหาวิทยาลัยจะนำเสนอผลการประเมินต่อที่ประชุมผู้บริหารและสภามหาวิทยาลัยต่อไป ทั้งนี้การประเมินผลจะจัดทำ 2 ครั้ง คือ ครั้งแรกจะประเมินเมื่อดำเนินการได้ครึ่งปี คือเมื่อสิ้นไตรมาสที่ 2 และครั้งที่สองเมื่อสิ้นแผนทั้งฉบับ คือสิ้นปีงบประมาณ