



แผนกลยุทธ์สำนักส่งเสริมวิชาการและงานทะเบียน
มหาวิทยาลัยราชภัฏวไลยอลงกรณ์ ในพระบรมราชูปถัมภ์
จังหวัดปทุมธานี

พ.ศ. 2560-2564

(ฉบับปรับปรุง ตุลาคม 2560)

สารบัญ

	หน้า
ส่วนที่ 1 ประวัติความเป็นมา ปรัชญา วิสัยทัศน์ พันธกิจ สำนักส่งเสริมวิชาการและงานทะเบียน	2
ส่วนที่ 2 ปัจจัยสภาพแวดล้อมในการทำแผนกลยุทธ์	5
ส่วนที่ 3 การแปลงแผนกลยุทธ์ไปสู่การปฏิบัติและการติดตามประเมินผล	20
ส่วนที่ 4 แผนกลยุทธ์ สำนักส่งเสริมวิชาการและงานทะเบียน พ.ศ. 2560 – 2564	22
ภาคผนวก	
- ปฏิทินการดำเนินงานขับเคลื่อนตามแผนกลยุทธ์ของสำนักส่งเสริมวิชาการและงานทะเบียนใน 1 ปี การศึกษา	28

ส่วนที่ 1 ประวัติความเป็นมา ปรัชญา วิสัยทัศน์ พันธกิจ สำนักส่งเสริมวิชาการและงานทะเบียน

ประวัติความเป็นมาของสำนักส่งเสริมวิชาการและงานทะเบียน

มหาวิทยาลัยราชภัฏวไลยอลงกรณ์ ในพระบรมราชูปถัมภ์ มีชื่อตามพระนามสมเด็จพระเจ้าฟ้าวไลยอลงกรณ์ กรมหลวงเพชรบุรีราชสิรินธร ซึ่งท่านได้เห็นความสำคัญของการศึกษา จึงได้จัดตั้งโรงเรียนฝึกหัดครูเพชรบุรีวิทยาลงกรณ์ เมื่อวันที่ 4 มิถุนายน 2475 ซึ่งมีสำนักงานทะเบียนและวัดผลเป็นหน่วยงานในการประสานงานการเรียนการสอนและประเมินผลการศึกษา ต่อมาวันที่ 1 ตุลาคม 2513 โรงเรียนฝึกหัดครูได้รับการสถาปนาเป็นวิทยาลัย จึงได้เปลี่ยนชื่อมาเป็น วิทยาลัยครูเพชรบุรีวิทยาลงกรณ์ สำนักส่งเสริมวิชาการได้ถูกจัดตั้งขึ้นเพื่อทำหน้าที่ประสานงานการเรียนการสอนและงานวิชาการ โดยมีฝ่ายทะเบียนและวัดผล ทำหน้าที่เกี่ยวกับระบบการลงทะเบียนและการประมวลผล เมื่อวันที่ 14 กุมภาพันธ์ 2535 ได้รับพระกรุณาโปรดเกล้าฯ โปรดกระหม่อมพระราชทานนามเป็นสถาบันราชภัฏ จึงได้พัฒนาสำนักส่งเสริมวิชาการร่วมกับฝ่ายทะเบียนและวัดผลเป็นหน่วยงานเดียวกันโดยใช้ชื่อว่า “สำนักส่งเสริมวิชาการ” วันที่ 10 มิถุนายน 2547 สถาบันราชภัฏเปลี่ยนสถานะมาเป็นมหาวิทยาลัยราชภัฏ จึงมีการแบ่งส่วนราชการ ในมหาวิทยาลัยราชภัฏวไลยอลงกรณ์ ในพระบรมราชูปถัมภ์ใหม่ สำนักส่งเสริมวิชาการจึงใช้ชื่อว่า “สำนักส่งเสริมวิชาการและงานทะเบียน” ตั้งแต่วันที่ 1 มีนาคม 2548 เป็นต้นมา

ปัจจุบันสำนักส่งเสริมวิชาการและงานทะเบียน เป็นหน่วยงานที่สนับสนุนและส่งเสริม การจัดการเรียนการสอน การพัฒนาหลักสูตร การพัฒนาศักยภาพ อาจารย์และบุคลากร ให้บริการด้านวิชาการและงานทะเบียน ตลอดจนบริหารจัดการประสานงานด้านวิชาการกับคณาจารย์ บุคลากร นักศึกษาและหน่วยงานต่างๆ ทั้งภายในและภายนอกมหาวิทยาลัย

ที่ตั้งปัจจุบัน

ตั้งอยู่ที่ ชั้น 2 อาคาร 100 ปี สมเด็จพระศรีนครินทร์ มหาวิทยาลัยราชภัฏวไลยอลงกรณ์ ในพระบรมราชูปถัมภ์ เลขที่ 1 หมู่ที่ 20 ถนนพหลโยธิน กม. 48 ตำบล คลองหนึ่ง อำเภอกลองหลวง จังหวัดปทุมธานี 13180 หมายเลขโทรศัพท์ 0-2529-0674-7 ต่อ 122 หรือ 123 หมายเลขโทรสาร 0-2529-3598

ปรัชญา

“บริการดี วิชาการเด่น เน้นเทคโนโลยี”

วิสัยทัศน์

สำนักส่งเสริมวิชาการและงานทะเบียน เป็นหน่วยงานชั้นนำที่สนับสนุนด้านวิชาการเพื่อมหาวิทยาลัยสุโขทัย

อัตลักษณ์

“บริการแบบกัลยาณมิตร”

พันธกิจ

1. พัฒนาและส่งเสริมการจัดการเรียนการสอน และการบริการทางวิชาการ
2. พัฒนาและส่งเสริมศักยภาพอาจารย์ และบุคลากรตามสมรรถนะ
3. พัฒนาระบบเทคโนโลยีสารสนเทศเพื่อบริหารจัดการด้านวิชาการและงานทะเบียน

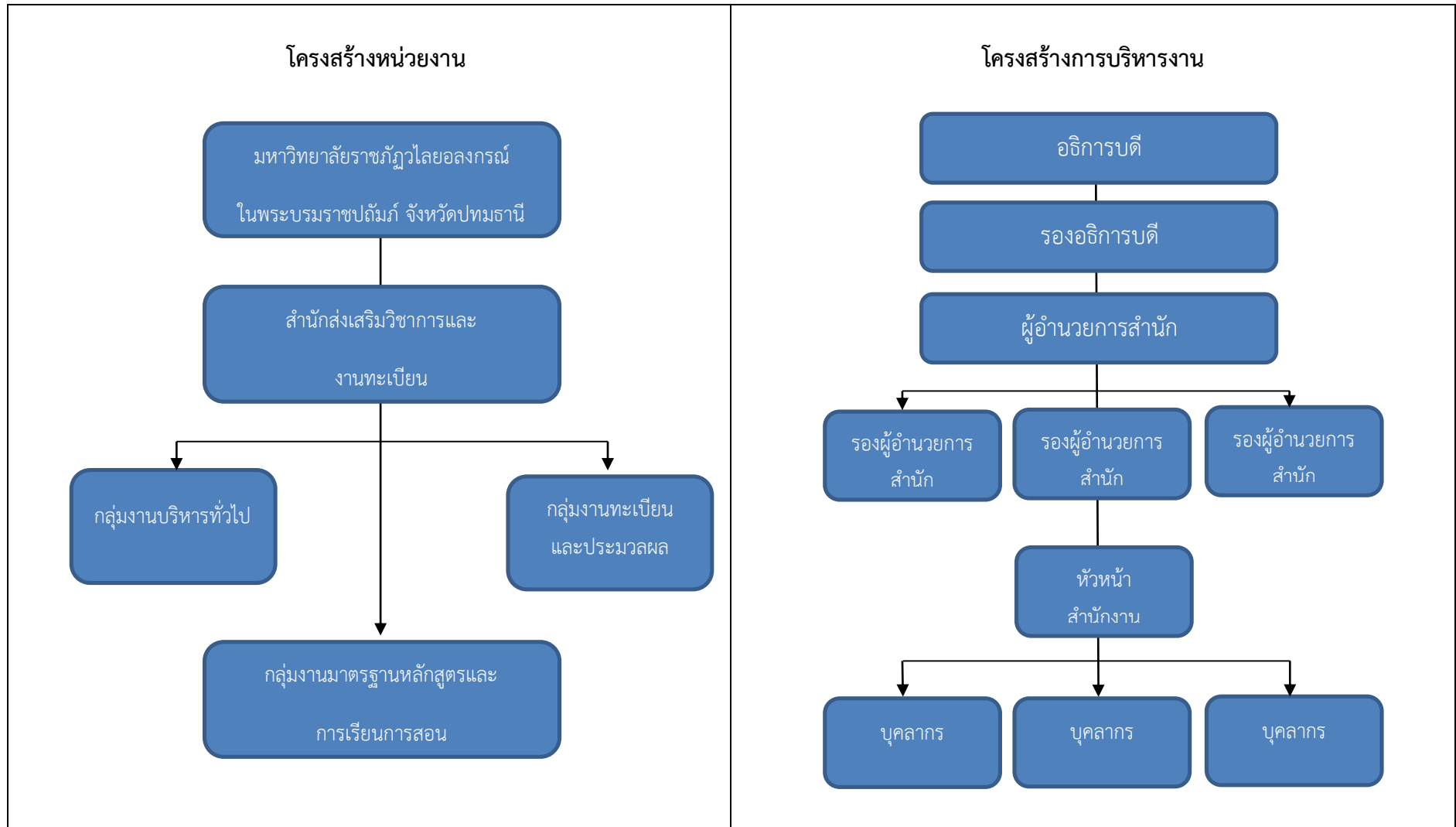
วัตถุประสงค์

1. เพื่อส่งเสริมสนับสนุน การจัดการเรียนการสอนและพัฒนาหลักสูตรให้มีคุณภาพตามเกณฑ์มาตรฐาน
2. เพื่อส่งเสริมคณาจารย์และบุคลากรให้ได้รับการพัฒนาด้านวิชาการให้มีคุณวุฒิ/ตำแหน่งทางวิชาการสูงขึ้น
3. เพื่อสนับสนุนการปรับปรุงและพัฒนาหลักสูตรให้เป็นไปตามเกณฑ์มาตรฐานหลักสูตร
4. เพื่อให้การดำเนินงานด้านวิชาการของคณะมีคุณภาพและมาตรฐานเดียวกัน
5. เพื่อเพิ่มประสิทธิภาพการให้บริการงานด้านวิชาการและงานทะเบียน

นโยบาย

1. ด้านการสนับสนุนส่งเสริมการพัฒนาคณาจารย์ให้มีศักยภาพสูงสุดในการจัดการเรียนการสอน
2. ด้านการพัฒนาประสิทธิภาพการบริหารจัดการให้สอดคล้องกับเป้าหมายการให้บริการและวัตถุประสงค์ของมหาวิทยาลัย

โครงสร้างหน่วยงานและโครงสร้างการบริหารงาน



ส่วนที่ 2 ปัจจัยสภาพแวดล้อมในการจัดทำแผนกลยุทธ์

2.1 นโยบายที่เกี่ยวข้องกับพันธกิจของสำนัก

นโยบายสภามหาวิทยาลัยราชภัฏวไลยอลงกรณ์ ในพระบรมราชูปถัมภ์ พ.ศ. 2559-2561

สืบเนื่องจากปัจจุบันสังคมโลกรวมทั้งสังคมไทยได้เปลี่ยนผ่านเข้าสู่สังคมยุคดิจิทัลและระบบเศรษฐกิจเชิงสร้างสรรค์ ทำให้ประเทศไทยมีความจำเป็นต้องมีการเปลี่ยนแปลงในเชิงโครงสร้างของระบบเศรษฐกิจ นโยบายและยุทธศาสตร์ชาติที่เรียกว่าประเทศไทย 4.0 นโยบายประชารัฐ และการปฏิรูปการศึกษาให้เป็นการศึกษา 4.0

คณะกรรมการสภามหาวิทยาลัยราชภัฏวไลยอลงกรณ์ ในพระบรมราชูปถัมภ์ จังหวัดปทุมธานี จึงได้จัดการประชุมวิเคราะห์สถานการณ์และกำหนดนโยบายการบริหารมหาวิทยาลัยที่ตอบสนองต่อการขับเคลื่อนนโยบาย ยุทธศาสตร์ชาติของรัฐบาล เพื่อมอบให้มหาวิทยาลัย คณะกรรมการบริหารใช้เป็นเป้าหมายและแนวทางในการบริหารการดำเนินงานให้เกิดประสิทธิภาพ ประสิทธิผล และใช้เป็นกรอบในการกำกับติดตามผล การประเมินผลการดำเนินงานของมหาวิทยาลัย และผู้บริหารอย่างเป็นรูปธรรม ทั้งนี้มีสาระสำคัญของนโยบายสภามหาวิทยาลัยในช่วงปี พ.ศ. 2559 - 2561 ดังนี้

นโยบายข้อที่ 1 ยกระดับคุณภาพมาตรฐานการจัดการศึกษาตามเกณฑ์มาตรฐาน

ทั้งระดับชาติและนานาชาติ โดยสรรหา สนับสนุนให้คณาจารย์มีคุณวุฒิ ผลงานและตำแหน่งทางวิชาการตามเกณฑ์ ส่งเสริมให้คณาจารย์ นักศึกษา ศิษย์เก่า ผลิตผลงานที่โดดเด่น ได้รับรางวัลและการยกย่องในระดับชาติและนานาชาติ และมีการเปิดสอนหลักสูตรปริญญาสองภาษา หรือหลักสูตรนานาชาติเพิ่มอย่างน้อย 5 หลักสูตร ใน พ.ศ. 2560

นโยบายข้อที่ 2 สร้างผลงานเชิงประจักษ์ในการเป็นสถาบันอุดมศึกษาเพื่อการพัฒนาท้องถิ่นให้เป็นที่ยอมรับทั้งในระดับชาติและนานาชาติ

โดยบูรณาการงานพันธกิจสัมพันธ์ (University Engagement) ทั้งในส่วนของการผลิตบัณฑิต การวิจัย การบริการวิชาการ และการทำนุบำรุงศิลปวัฒนธรรม เร่งฝึกบัณฑิตให้มีความสามารถ มีบทบาท เข้าไปมีส่วนร่วม ในการพัฒนาท้องถิ่นและสังคมตามอัตลักษณ์อย่างชัดเจน ผลิตผลงานวิจัยที่เป็นองค์ความรู้ใหม่ที่บูรณาการศาสตร์แบบสหสาขา และตอบสนองความต้องการทั้งระดับประเทศชาติและท้องถิ่น เพื่อสนับสนุนการพัฒนาประชารัฐ เร่งสร้างเครือข่ายชุมชนนักปฏิบัติทั้งภายในและภายนอกเพื่อแลกเปลี่ยนเรียนรู้ด้านการแก้ไขปัญหาชุมชน ท้องถิ่นร่วมกัน มุ่งพัฒนาให้มหาวิทยาลัยเป็นชุมชนอุดมปัญญา เป็นแหล่งเรียนรู้และเวทีแลกเปลี่ยนเรียนรู้องค์ความรู้ ปัญญาเชิงการปฏิบัติจากการจัดการเรียนการสอน การวิจัย และการบริการวิชาการ

นโยบายข้อที่ 3 พัฒนาและผลิตบัณฑิตให้มีความรู้ ความสามารถ มีอัตลักษณ์เด่นชัดเป็นที่ยอมรับ

ในด้านการมีส่วนร่วมพัฒนาท้องถิ่น และพร้อมทำงานในบริบทของประชาคมอาเซียน โดยพัฒนา ปรับปรุงหลักสูตร นวัตกรรมการเรียนการสอนแบบบูรณาการตามปรัชญาการเรียนรู้เชิงผลิตภาพ (Productive Learning Philosophy) ที่ส่งเสริมให้ผู้เรียนมีทักษะด้านการคิดวิเคราะห์ การคิดสร้างสรรค์ การคิดเชิงผลิตภาพ การคิดด้านคุณธรรม และความรับผิดชอบ และมีผลงานเชิงประจักษ์นำไปสู่การสร้างนวัตกรรมหรือสร้างการเปลี่ยนแปลง และมีการคัดเลือก ยกย่อง ส่งเสริมให้นักศึกษาที่มีความสามารถสูงพิเศษ (Talent) สร้างและนำเสนอผลงานที่สร้างชื่อเสียงให้แก่มหาวิทยาลัย

นโยบายข้อที่ 4 พัฒนาเป็นมหาวิทยาลัยขนาดกลาง

ที่มีจำนวนนักศึกษาภาคปกติคงอยู่อย่างน้อย 12,000 คน โดยจัดให้มีการกำหนดกลยุทธ์ชัดเจน นำไปปฏิบัติได้จริงในด้านการรับนักศึกษาการลงทุนด้านอาคารสถานที่ ห้องปฏิบัติการ ครุภัณฑ์ ความต้องการด้านอัตรากำลังและการพัฒนาทรัพยากรบุคคล และการบริหารการเงิน

นโยบายข้อที่ 5 พัฒนาการบริหารจัดการในมหาวิทยาลัยเพื่อสร้างธรรมาภิบาล

โดยเสริมสร้างความเป็นองค์กรแห่งการเรียนรู้ ให้มหาวิทยาลัยมีพลวัตในการพัฒนา เรียนรู้เติบโตอย่างต่อเนื่องด้วยกระบวนการเชิงคุณภาพ เสริมสร้างขีดสมรรถนะของมหาวิทยาลัยด้านเทคโนโลยีการสื่อสารและสารสนเทศ สร้างความเป็นนานาชาติ พัฒนามหาวิทยาลัยให้เป็นองค์กรที่มีกายภาพและบรรยากาศทางวิชาการ สภาพการทำงานที่ดี การมีสุนทรียะ และเป็นมหาวิทยาลัยสีเขียว พัฒนามหาวิทยาลัยให้บุคลากรมีคุณภาพชีวิตที่ดี และสามารถดึงดูดคนดีคนเก่งเข้ามาร่วมงานได้ ส่งเสริมการพัฒนาคุณธรรมจริยธรรมของอาจารย์ บุคลากรและนักศึกษา รวมทั้งส่งเสริมการน้อมนำแนวพระราชดำริ หลักปรัชญาของเศรษฐกิจพอเพียงมาประยุกต์ใช้ในการปฏิบัติงาน และการดำเนินชีวิต และเตรียมการเพื่อรองรับการก้าวสู่การเป็นมหาวิทยาลัยในกำกับ

2.2 ประเด็นยุทธศาสตร์ / กลยุทธ์ของมหาวิทยาลัย

ประเด็นยุทธศาสตร์ที่ 1 การผลิตบัณฑิตโดยกระบวนการเรียนรู้เชิงผลิตภาพ (Productive Learning) สร้างเครือข่ายความร่วมมือตามรูปแบบประชารัฐ เพื่อพัฒนาท้องถิ่น โดยยึดหลักปรัชญาเศรษฐกิจพอเพียง

เป้าประสงค์ บัณฑิตมีคุณภาพมาตรฐาน มีทักษะในการคิดวิเคราะห์ และการเรียนรู้ตลอด ชีวิต มีศักยภาพสอดคล้องกับการพัฒนาประเทศ

กลยุทธ์

- 1.1 พัฒนาปรับปรุงหลักสูตร กระบวนการจัดการเรียนรู้ที่มีการเรียนรู้เชิงผลิตภาพ (Productive Learning)
- 1.2 พัฒนาสมรรถนะการจัดการเรียนรู้เชิงผลิตภาพ (Productive Learning) เพื่อพัฒนานักศึกษาให้มีความพร้อมในการทำงานสู่ประชาคมอาเซียน+3+1
- 1.3 ส่งเสริม สนับสนุน พัฒนาสมรรถนะทักษะด้านภาษาสากล
- 1.4 สร้างเครือข่ายในรูปแบบประชารัฐเพื่อพัฒนาคุณภาพบัณฑิต

ประเด็นยุทธศาสตร์ที่ 2 การวิจัยและนวัตกรรมเพื่อตอบสนองต่อการแก้ไขปัญหาท้องถิ่น

เป้าประสงค์ วิจัยและนวัตกรรมสามารถแก้ไขปัญหาหรือเสริมสร้างความเข้มแข็งของ ท้องถิ่น เพื่อความมั่นคง มั่งคั่ง ยั่งยืนของประเทศ

กลยุทธ์

- 2.1 จัดทำสนับสนุนงบประมาณทุนวิจัย
- 2.2 สร้างผลงานวิจัยที่เป็นองค์ความรู้ใหม่ที่ตอบโจทย์ระดับประเทศชาติ และท้องถิ่น เพื่อสนับสนุนการพัฒนาประชารัฐลดความเหลื่อมล้ำ สร้างความ มั่งคั่ง และยั่งยืนของท้องถิ่นประเทศชาติ
- 2.3 พัฒนางค์กรแห่งการเรียนรู้โดยสร้างชุมชนอุดมปัญญา

ประเด็นยุทธศาสตร์ที่ 3 การพัฒนางานพันธกิจสัมพันธ์ และถ่ายทอด เผยแพร่โครงการ อันเนื่องมาจากพระราชดำริ

เป้าประสงค์ ประชาชนสามารถดำรงชีวิตโดยใช้หลักปรัชญาของเศรษฐกิจพอเพียง เศรษฐกิจชุมชนเข้มแข็ง ประชาชนมีความสุข และมีรายได้เพิ่มขึ้น

กลยุทธ์

- 3.1 สร้างเครือข่ายชุมชนนักปฏิบัติจากภายในและภายนอกเพื่อร่วมกันศึกษาแก้ไข ปัญหาของชุมชนท้องถิ่นและเสริมพลังให้ชุมชนท้องถิ่นสามารถดำรง อยู่ได้อย่างยั่งยืน
- 3.2 พัฒนาศูนย์เรียนรู้โครงการตามแนวพระราชดำริหลักปรัชญาเศรษฐกิจพอเพียง โครงการอนุรักษ์พันธุกรรมพืชอันเนื่องมาจากพระราชดำริ สมเด็จพระเทพรัตนราชสุดาฯ สยามบรม ราชกุมารี และเฉลิมพระเกียรติพระบรมวงศานุวงศ์
- 3.3 พัฒนาศูนย์เรียนรู้การปฏิรูปการศึกษาสร้างเครือข่ายการพัฒนาครูประจำการแบบ Coaching
- 3.4 พัฒนาศูนย์พัฒนาบุคลากรท้องถิ่น
- 3.5 ส่งเสริมให้มหาวิทยาลัยมีการเปิดการบรรยายสาธารณะ (Public Lecture) เพื่อให้ประชาชนในชุมชนได้เข้ามาฟังแนวความคิดข้อมูลที่เป็นประโยชน์ ต่อการดำเนินชีวิตจนได้รับการยก ย่องจากหน่วยงานภาครัฐหรือเอกชน

ประเด็นยุทธศาสตร์ที่ 4 การส่งเสริมศาสนา ศิลปวัฒนธรรม รณรงค์ สร้างจิตสำนึกทางวัฒนธรรม การเรียนรู้ต่างวัฒนธรรม อนุรักษ์ฟื้นฟูและเผยแพร่
มรดกทางวัฒนธรรม พัฒนาระบบการบริหารจัดการ ศิลปวัฒนธรรมที่นำไปต่อยอดสู่เศรษฐกิจสร้างสรรค์

เป้าประสงค์ บัณฑิตและผู้มีส่วนได้เสีย มีคุณธรรม ศีลธรรม จริยธรรม จิตสำนึกที่ดีต่อ สังคมโดยรวมรักษามรดกทางวัฒนธรรมและเข้าใจในสังคมพหุ
วัฒนธรรม

กลยุทธ์

4.1 บริหารจัดการงานส่งเสริมศาสนา ทำนุบำรุงศิลปะและวัฒนธรรม ทั้งการอนุรักษ์ ฟื้นฟู สืบสาน เผยแพร่วัฒนธรรมไทย

4.2 สร้างเครือข่ายหรือแลกเปลี่ยน ด้านศิลปวัฒนธรรมและภูมิปัญญาท้องถิ่นใน ระดับท้องถิ่นและระดับนานาชาติ

4.3 พัฒนาระบบกลไกการบริหารจัดการศิลปวัฒนธรรมที่นำไปต่อยอดสู่เศรษฐกิจ สร้างสรรค์

ประเด็นยุทธศาสตร์ที่ 5 การพัฒนาระบบการบริหารจัดการที่เป็นเลิศมีธรรมาภิบาล

เป้าประสงค์ มหาวิทยาลัยมีคุณภาพ มาตรฐาน โปร่งใส และธรรมาภิบาลตอบสนอง ต่อความต้องการประเทศและเป็นที่ยอมรับต่อประชาชน

กลยุทธ์

5.1 ดึงดูดบุคลากรที่มีความสามารถให้เข้าทำงานในมหาวิทยาลัย พัฒนา ขีดสมรรถนะของทรัพยากรบุคคลอย่างต่อเนื่องทันต่อการเปลี่ยนแปลง

5.2 ปรับปรุง กฎหมาย ระเบียบ ข้อบังคับจัดการฝึกอบรมและพัฒนาที่มุ่งเน้นการ ปฏิบัติการเสริมสร้างธรรมาภิบาลและเป็นมหาวิทยาลัยที่รับผิดชอบต่อ
สังคมและได้มาตรฐานสากล

5.3 พัฒนามหาวิทยาลัยให้เป็นมหาวิทยาลัยสีเขียวที่มีสุนทรียะ การอนามัย สุขาภิบาล และการจัดการสิ่งแวดล้อมที่ดี และมีความพร้อมด้านอาคาร
สถานที่

5.4 จัดหาและพัฒนาทรัพยากรสนับสนุนการเรียนรู้เทคโนโลยีสารสนเทศ สิ่งอำนวยความสะดวก และบริการขั้นพื้นฐานภายในมหาวิทยาลัยให้พร้อมต่อ
การเป็น Semi residential University

5.5 การบริหารจัดการรายได้จากสินทรัพย์

5.6 บริหารจัดการโรงเรียนสาธิตเพื่อให้ได้มาตรฐานสากล

2.3 ความเชื่อมโยงนโยบายสภามหาวิทยาลัยกับแผนกลยุทธ์ แผนปฏิบัติราชการของมหาวิทยาลัยกับแผนปฏิบัติราชการของสำนัก

นโยบายสภามหาวิทยาลัย	แผนกลยุทธ์ของมหาวิทยาลัย	แผนปฏิบัติราชการของมหาวิทยาลัย	แผนปฏิบัติราชการของสำนักส่งเสริมวิชาการและงานทะเบียน
<p>นโยบายข้อที่ 1 ยกระดับคุณภาพมาตรฐานการจัดการศึกษาตามเกณฑ์มาตรฐานทั้งระดับชาติและนานาชาติ โดยสรรหาสนับสนุนให้คณาจารย์มีคุณวุฒิ ผลงานและตำแหน่งทางวิชาการตามเกณฑ์ ส่งเสริมให้คณาจารย์ นักศึกษา ศิษย์เก่า ผลิตผลงานที่โดดเด่น ได้รับรางวัลและการยกย่องในระดับชาติและนานาชาติ และมีการเปิดสอนหลักสูตรปริญญาสองภาษา หรือหลักสูตรนานาชาติเพิ่มอย่างน้อย 5 หลักสูตร ใน พ.ศ. 2560</p>	<p>ยุทธศาสตร์ 1 การผลิตบัณฑิตโดยกระบวนการเรียนรู้เชิงผลิตภาพ (Productive Learning) สร้างเครือข่ายความร่วมมือตามรูปแบบประชารัฐ เพื่อพัฒนาท้องถิ่น โดยยึดหลักปรัชญาเศรษฐกิจพอเพียง</p> <p>กลยุทธ์</p> <p>1.1 พัฒนาปรับปรุงหลักสูตรกระบวนการจัดการเรียนรู้ที่มีการเรียนรู้เชิงผลิตภาพ (Productive Learning)</p> <p>1.2 พัฒนาสมรรถนะการจัดการเรียนรู้เชิงผลิตภาพ (Productive Learning) เพื่อพัฒนานักศึกษาให้มีความพร้อมในการทำงานสู่ประชาคมอาเซียน+3+1</p> <p>1.3 ส่งเสริม สนับสนุน พัฒนาสมรรถนะทักษะด้านภาษาสากล</p> <p>1.4 สร้างเครือข่ายในรูปแบบประชารัฐ เพื่อพัฒนาคุณภาพบัณฑิต</p>	<p>โครงการ 1.1.3 โครงการพัฒนา/ปรับปรุงหลักสูตรภาษาอังกฤษ/นานาชาติ</p> <p>โครงการ 1.2.1 โครงการจัดการเรียนรู้เชิงผลิตภาพ (Productive Learning)</p> <p>โครงการ 1.2.2 โครงการเตรียมความพร้อมของนักศึกษา ก่อนเข้าเรียน</p>	<p>โครงการ 1. โครงการพัฒนาปรับปรุงหลักสูตรหรือพัฒนากระบวนการจัดการเรียนรู้เชิงผลิตภาพ (Productive Learning)</p> <p>กิจกรรม 1 การพัฒนา หรือปรับปรุงหลักสูตร</p> <p>โครงการ 2 บริหารจัดการงานวิชาการเพื่อจัดการเรียนรู้เชิงผลิตภาพ</p> <p>กิจกรรมที่ 1. หาจัดหาอาจารย์พิเศษที่มีคุณสมบัติตามเกณฑ์มาตรฐานหลักสูตร จัดหาอาจารย์ผู้สอนในสาขาขาดแคลน</p> <p>กิจกรรมที่ 2. ค่าตอบแทนการสอน ป.ตรี เสาร์-อาทิตย์</p> <p>กิจกรรมที่ 3. ค่านิเทศและประชุมหลักสูตร</p> <p>กิจกรรมที่ 4. การให้ทุนการศึกษาแก่นักศึกษา</p>

นโยบายสภามหาวิทยาลัย	แผนกลยุทธ์ของมหาวิทยาลัย	แผนปฏิบัติราชการของมหาวิทยาลัย	แผนปฏิบัติราชการของสำนักส่งเสริมวิชาการและงานทะเบียน
<p>นโยบายข้อที่ 2 สร้างผลงานเชิงประจักษ์ในการเป็นสถาบันอุดมศึกษาเพื่อการพัฒนาท้องถิ่นให้เป็นที่ยอมรับทั้งในระดับชาติและนานาชาติ โดยบูรณาการงานพันธกิจสัมพันธ์ (University Engagement) ทั้งในส่วนของ การผลิตบัณฑิต การวิจัย การบริการวิชาการ และการทำนุบำรุง ศิลปวัฒนธรรม เร่งฝึกบัณฑิตให้มีความสามารถ มีบทบาทเข้าไปมีส่วนร่วม ในการพัฒนาท้องถิ่นและสังคมตามอัตลักษณ์อย่างชัดเจน ผลิตผลงานวิจัยที่เป็นองค์ความรู้ใหม่ที่บูรณาการศาสตร์แบบสหสาขา และตอบสนองความต้องการทั้งระดับประเทศชาติและท้องถิ่น เพื่อสนับสนุนการพัฒนาประชาารัฐ เร่งสร้างเครือข่ายชุมชนนักปฏิบัติทั้งภายในและภายนอกเพื่อแลกเปลี่ยนเรียนรู้ด้านการแก้ไขปัญหาชุมชน ท้องถิ่นร่วมกัน มุ่งพัฒนาให้มหาวิทยาลัยเป็นชุมชนอุดมปัญญา เป็นแหล่งเรียนรู้และเวทีแลกเปลี่ยนเรียนรู้องค์ความรู้ ปัญหาเชิงการปฏิบัติจากการจัดการเรียนการสอน การวิจัย และการบริการวิชาการ</p>	<p>ยุทธศาสตร์ 2 การวิจัยและนวัตกรรมเพื่อตอบสนองต่อการแก้ไขปัญหาท้องถิ่น กลยุทธ์ 2.3 พัฒนาคณะกรรการการเรียนรู้โดยสร้างชุมชนอุดมปัญญา</p> <p>ยุทธศาสตร์ 5 การพัฒนาระบบการบริหารจัดการที่เป็นเลิศ มีธรรมาภิบาล กลยุทธ์ 5.2 ปรับปรุงกฎหมาย ระเบียบ ข้อบังคับ จัดการฝึกอบรมและพัฒนาที่มุ่งเน้นการปฏิบัติการเสริมสร้าง ธรรมาภิบาลและเป็นมหาวิทยาลัยที่รับผิดชอบต่อสังคมและได้มาตรฐานสากล</p>	<p>2.5.1 โครงการพัฒนาองค์กรแห่งการเรียนรู้ โดยสร้างชุมชนอุดมปัญญา</p>	<p>โครงการ 3. จัดการมาตรฐานการศึกษาและพัฒนาคุณภาพการศึกษาเพื่อสู่ความเป็นเลิศ กิจกรรมที่ 1. เพื่อดำเนินงานประกันคุณภาพของสำนัก</p>

นโยบายสภามหาวิทยาลัย	แผนกลยุทธ์ของมหาวิทยาลัย	แผนปฏิบัติการของมหาวิทยาลัย	แผนปฏิบัติการของสำนักส่งเสริมวิชาการและงานทะเบียน
<p>นโยบายข้อที่ 3 พัฒนาและผลิตบัณฑิตให้มี ความรู้ ความสามารถ มีอัตลักษณ์เด่นชัด เป็นที่ยอมรับ</p> <p>ในด้านการมีส่วนร่วมพัฒนาท้องถิ่น และพร้อมทำงานในบริบทของประชาคมอาเซียน โดยพัฒนา ปรับปรุงหลักสูตร นวัตกรรมการเรียนการสอนแบบบูรณาการ ตามปรัชญาการเรียนรู้เชิงผลิตภาพ (Productive Learning Philosophy) ที่ส่งเสริมให้ผู้เรียนมีทักษะด้านการคิดวิเคราะห์ การคิดสร้างสรรค์ การคิดเชิงผลิตภาพ การคิดด้านคุณธรรม และความรับผิดชอบ และมีผลงานเชิงประจักษ์นำไปสู่การสร้างนวัตกรรม หรือสร้างการเปลี่ยนแปลง และมีการคัดเลือกยกย่อง ส่งเสริมให้นักศึกษาที่มีความสามารถ สูงพิเศษ (Talent) สร้างและนำเสนอผลงานที่ สร้างชื่อเสียงให้แก่มหาวิทยาลัย</p>	<p>ยุทธศาสตร์ 1 การผลิตบัณฑิตโดย กระบวนการเรียนรู้เชิงผลิตภาพ (Productive Learning) สร้างเครือข่ายความร่วมมือตามรูปแบบประชารัฐ เพื่อพัฒนาท้องถิ่น โดยยึดหลักปรัชญา เศรษฐกิจพอเพียง</p> <p>กลยุทธ์</p> <p>1.1. พัฒนาปรับปรุงหลักสูตร กระบวนการจัดการเรียนรู้ที่การเรียนรู้เชิงผลิตภาพ (Productive learning)</p> <p>1.2. พัฒนาศมรรถนะการจัดการเรียนรู้เชิงผลิตภาพ (Productive learning) เพื่อพัฒนา นักศึกษาให้มีความพร้อมในการทำงานสู่ ประชาคมอาเซียน+3+1</p>	<p>โครงการ 1.2.1 โครงการส่งเสริมการจัดการเรียนรู้เชิงผลิตภาพ (Productive Learning)</p>	<p>โครงการ 3. โครงการพัฒนา/ปรับปรุง หลักสูตรภาษาอังกฤษ/นานาชาติ</p> <p>กิจกรรม พัฒนา/ปรับปรุงหลักสูตร</p> <p>โครงการ</p> <p>โครงการ 4. โครงการส่งเสริมการจัดการเรียนรู้เชิงผลิตภาพ (Productive Learning)</p> <p>กิจกรรม แสดงผลงานการจัดการเรียนรู้เชิงผลิตภาพของหลักสูตร (งานเจ้าฟ้า)</p> <p>กิจกรรมการประชุม Reprofile หลักสูตร และประกวดโครงการจัดการเรียนรู้เชิงผลิตภาพ เพื่อค้นหาแนวปฏิบัติที่ดี (Best practice)</p>

นโยบายสภามหาวิทยาลัย	แผนกลยุทธ์ของมหาวิทยาลัย	แผนปฏิบัติราชการของมหาวิทยาลัย	แผนปฏิบัติราชการของสำนักส่งเสริมวิชาการและงานทะเบียน
<p>นโยบายข้อที่ 4 พัฒนาเป็นมหาวิทยาลัยขนาดกลาง ที่มีจำนวนนักศึกษาคงอยู่อย่างน้อย 12,000 คน โดยจัดให้มีการกำหนดกลยุทธ์ชัดเจน นำไปปฏิบัติได้จริงในด้านการรับนักศึกษา การลงทุนด้านอาคารสถานที่ ห้องปฏิบัติการ ครุภัณฑ์ ความต้องการด้านอัตรากำลังและการพัฒนาทรัพยากรบุคคล และการบริหารการเงิน</p>	<p>ยุทธศาสตร์ 1 การผลิตบัณฑิตโดยกระบวนการเรียนรู้เชิงผลิตภาพ (Productive Learning) สร้างเครือข่ายความร่วมมือตามรูปแบบประชารัฐ เพื่อพัฒนาท้องถิ่น โดยยึดหลักปรัชญาเศรษฐกิจพอเพียง</p> <p>กลยุทธ์</p> <p>1.2. พัฒนาสมรรถนะการจัดการเรียนรู้เชิงผลิตภาพ (Productive learning) เพื่อพัฒนานักศึกษาให้มีความพร้อมในการทำงานสู่ประชาคมอาเซียน+3+1</p>	<p>โครงการ 1.2.2 โครงการเตรียมความพร้อมของนักศึกษา ก่อนเข้าศึกษา</p>	<p>โครงการ 5. โครงการเตรียมความพร้อมของนักศึกษา ก่อนเข้าเรียน</p> <p>กิจกรรมที่ 1. การรับสมัครนักศึกษาใหม่</p> <p>กิจกรรมที่ 2. การปฐมนิเทศนักศึกษาใหม่</p>

นโยบายสภามหาวิทยาลัย	แผนกลยุทธ์ของมหาวิทยาลัย	แผนปฏิบัติการของมหาวิทยาลัย	แผนปฏิบัติการของสำนักส่งเสริมวิชาการและงานทะเบียน
<p>นโยบายข้อที่ 5 พัฒนาการบริหารจัดการในมหาวิทยาลัยเพื่อสร้างธรรมาภิบาล</p> <p>โดยเสริมสร้างความเป็นองค์กรแห่งการเรียนรู้ให้มหาวิทยาลัยมีพลวัตในการพัฒนาเรียนรู้เติบโตอย่างต่อเนื่องด้วยกระบวนการเชิงคุณภาพ เสริมสร้างขีดสมรรถนะของมหาวิทยาลัยด้านเทคโนโลยีการสื่อสารและสารสนเทศ สร้างความเป็นนานาชาติ พัฒนามหาวิทยาลัยให้เป็นองค์กรที่มีกายภาพและบรรยากาศทางวิชาการ สภาพการทำงานที่ดี การมีสุนทรียะ และเป็นมหาวิทยาลัยสีเขียว พัฒนามหาวิทยาลัยให้บุคลากรมีคุณภาพชีวิตที่ดี และสามารถดึงดูดคนดีคนเก่งเข้ามาร่วมงานได้ ส่งเสริมการพัฒนาคุณธรรมจริยธรรมของอาจารย์ บุคลากรและนักเรียน รวมทั้งส่งเสริมการน้อมนำแนวพระราชดำริหลักปรัชญาของเศรษฐกิจพอเพียงมาประยุกต์ใช้ในการปฏิบัติงาน และการดำเนินชีวิต และเตรียมการเพื่อรองรับการก้าวสู่การเป็นมหาวิทยาลัยในกำกับ</p>	<p>ยุทธศาสตร์ 5 การพัฒนาระบบการบริหารจัดการที่เป็นเลิศมีธรรมาภิบาล</p> <p>กลยุทธ์</p> <p>5.1 ดึงดูดบุคลากรที่มีความสามารถให้เข้าทำงานในมหาวิทยาลัย พัฒนา ขีดสมรรถนะของทรัพยากรบุคคลอย่างต่อเนื่องทันต่อการเปลี่ยนแปลง</p> <p>5.2 ปรับปรุง กฎหมาย ระเบียบ ข้อบังคับ จัดการฝึกอบรมและพัฒนาที่มุ่งเน้นการปฏิบัติการเสริมสร้างธรรมาภิบาลและเป็นมหาวิทยาลัยที่รับผิดชอบต่อสังคมและได้มาตรฐานสากล</p> <p>5.3 พัฒนามหาวิทยาลัยให้เป็นมหาวิทยาลัยสีเขียวที่มีสุนทรียะ การอนามัย สุขาภิบาล และการจัดการสิ่งแวดล้อมที่ดี และมีความพร้อมด้านอาคารสถานที่</p> <p>5.4 จัดหาและพัฒนาทรัพยากรสนับสนุนการเรียนรู้เทคโนโลยีสารสนเทศ สิ่งอำนวยความสะดวก และบริการขั้นพื้นฐานภายในมหาวิทยาลัยให้พร้อมต่อการเป็น Semi residential University</p>	<p>5.1.1 โครงการพัฒนาระบบการจัดการทรัพยากรบุคคลสู่ความเป็นเลิศ</p> <p>5.2.2 โครงการเสริมสร้างธรรมาภิบาลและการเป็นมหาวิทยาลัยที่รับผิดชอบต่อสังคม</p> <p>5.2.4 โครงการจัดการมาตรฐานการศึกษาและพัฒนาคุณภาพการศึกษาเพื่อสู่ความเป็นเลิศ</p> <p>5.2.6 โครงการจัดประชุมเพื่อพัฒนาระบบบริหารจัดการ</p> <p>5.4.2 โครงการพัฒนาเทคโนโลยีสารสนเทศและระบบเครือข่ายให้พร้อมต่อการเป็น Semi resident University</p>	<p>โครงการ 1. พัฒนาระบบการจัดการทรัพยากรบุคคลสู่ความเป็นเลิศ</p> <p>กิจกรรมที่ 1. พัฒนาผู้บริหารและบุคลากร</p> <p>โครงการ 2. เสริมสร้างธรรมาภิบาลและการเป็นมหาวิทยาลัยที่รับผิดชอบต่อสังคม</p> <p>กิจกรรมที่ 1. สนับสนุนการดำเนินงานการบริหารสำนักงาน</p> <p>กิจกรรมที่ 2. สนับสนุนการประชุมคณะกรรมการสภามหาวิทยาลัยและสภาวิชาการ</p> <p>โครงการ 3. จัดการมาตรฐานการศึกษาและพัฒนาคุณภาพการศึกษาเพื่อสู่ความเป็นเลิศ</p> <p>กิจกรรมที่ 1. เพื่อดำเนินงานประกันคุณภาพของสำนัก</p> <p>โครงการ 4. จัดประชุมเพื่อพัฒนาระบบบริหารจัดการ</p> <p>กิจกรรม 1. จัดประชุมเพื่อพัฒนาระบบบริหารจัดการคณะกรรมการวิชาการ สภาวิชาการ</p>

นโยบายสภามหาวิทยาลัย	แผนกลยุทธ์ของมหาวิทยาลัย	แผนปฏิบัติราชการของมหาวิทยาลัย	แผนปฏิบัติราชการของสำนักส่งเสริมวิชาการและงานทะเบียน
			โครงการ 5. พัฒนาเทคโนโลยีสารสนเทศ เพื่อสนับสนุนการจัดการศึกษา กิจกรรม 1. พัฒนา/ปรับปรุงระบบเทคโนโลยีสารสนเทศ

การวิเคราะห์สภาพแวดล้อมภายในและภายนอก (SWOT) ของหน่วยงาน

	จุดแข็ง	จุดอ่อน	โอกาส	ภัยคุกคาม
ผู้มีส่วนได้ส่วนเสีย	ผู้บริหารเห็นความสำคัญของหน่วยงานจึงสนับสนุนการทำงานหรือช่วยเหลือแก้ไขปัญหาที่เกิดขึ้นจากการทำงานอย่างรวดเร็ว	บุคลากร นักศึกษา คณาจารย์ บางส่วนให้ความสำคัญและให้ความร่วมมือในฐานะผู้มีส่วนได้ส่วนเสียน้อย	พัฒนาการเรียนการสอนสู่นานาชาติทำให้ผู้มีส่วนได้ส่วนเสียหลากหลายด้านสัญชาติ ศาสนา	การยุบรวม หรือขยายหน่วยงานภายในอาจมีผลกระทบต่อภารกิจของสำนัก
บุคลากรและความรู้	มีการร่วมมือกันทำงานเป็นทีม	ขาดบุคลากรที่มีความสามารถด้านภาษาต่างประเทศ	มหาวิทยาลัยเห็นความสำคัญต่อการพัฒนาบุคลากร	อาจารย์มีความสนใจเข้าร่วมกิจกรรมการดำเนินงานของสำนักน้อยเนื่องจากมีภารกิจอื่นๆ
	บุคลากรมีความรักและภูมิใจในองค์กร	นักศึกษามีทางเลือกเข้าศึกษา มาก		
	บุคลากรมีโอกาสมิมีส่วนร่วมในการกำหนดนโยบาย	บุคลากรยังมีความต้องการพัฒนาทักษะเฉพาะด้าน		
	บุคลากรมีความเชี่ยวชาญในงานที่ปฏิบัติ	ขาดแรงจูงใจในการพัฒนาสมรรถนะส่วนบุคคล		
	มีการสนับสนุนให้คณาจารย์และบุคลากรจัดทำผลงานวิชาการอย่างต่อเนื่อง			

	จุดแข็ง	จุดอ่อน	โอกาส	ภัยคุกคาม
กระบวนการภายใน	มีการสนับสนุนเป็นองค์การแห่งการเรียนรู้ และพัฒนาคุณภาพการจัดการกระบวนการภายในอย่างต่อเนื่อง	กระบวนการพัฒนาบุคลากรไม่ส่งเสริมให้เกิดคุณภาพงานและการพัฒนาบริการ	มหาวิทยาลัยเห็นความสำคัญในการพัฒนาเทคโนโลยีสารสนเทศในการดำเนินงานส่งเสริมวิชาการ	มีความต้องการพัฒนาเทคโนโลยีสารสนเทศเพื่อการดำเนินงานอย่างต่อเนื่อง และเพิ่มขึ้นเนื่องจากมีการเปลี่ยนแปลงระเบียบ กฎหมายจากหน่วยงานภายนอก
		การสื่อสารภายในองค์การขาดประสิทธิภาพ		การดำเนินงานส่งเสริมวิชาการต้องอาศัยความร่วมมือกับหน่วยงานและบุคลากรที่เกี่ยวข้องหลากหลาย จึงมีอุปสรรคเกิดขึ้นจากการติดต่อประสานงาน
การเงิน	มีการสำรวจการใช้จ่ายงบประมาณ และมีกระบวนการเสนอขอและจัดสรรงบประมาณอย่างเหมาะสม	หน่วยงานที่เกี่ยวข้องอาจเสนองบประมาณขาดหรือเกินโดยมิได้มีการวิเคราะห์ข้อมูลอย่างเหมาะสมซึ่งอาจส่งผลกระทบต่อเบิกจ่ายงบประมาณไม่เป็นไปตามแผน	มีการจัดสรรงบประมาณสนับสนุนการดำเนินงานเพียงพอ	มหาวิทยาลัยมีจำนวนนักศึกษาลดลงส่งผลกระทบต่อประมาณลดลง

ข้อเสนอแนะอื่นๆ ที่นำมาประกอบการประชุมปรับปรุงแผนกลยุทธ์ของสำนักส่งเสริมวิชาการและงานทะเบียน

ข้อเสนอแนะ	ประเด็นการปรับปรุงแผนกลยุทธ์
<p>1.สรุปจากการประเมินของคณะกรรมการประเมินคุณภาพภายในภาพรวม ระดับสำนัก/สถาบัน ปีการศึกษา 2558 เมื่อวันที่ 22 – 26 สิงหาคม 2559 เฉพาะประเด็นที่เกี่ยวกับการจัดทำแผนกลยุทธ์ (ตามเอกสารการประชุมคณะกรรมการบริหารมหาวิทยาลัย ครั้งที่9/2559 วันที่ 9 กันยายน 2559) ดังนี้ :</p> <ol style="list-style-type: none"> 1. ควรมีการทบทวนการจัดทำแผนกลยุทธ์ให้สอดคล้องกับวิสัยทัศน์ของหน่วยงานและสะท้อนถึงพันธกิจของหน่วยงานอย่างชัดเจน 2. ควรมีการติดตามการประเมินผลการดำเนินงานตามตัวบ่งชี้ของแผนเป็นระยะ และรายงานผลต่อคณะกรรมการบริหารมหาวิทยาลัยเพื่อพิจารณา 3. จัดทำแผนกลยุทธ์ ควรระบุโครงการ/กิจกรรม ให้สอดคล้องกับการกำหนดวัตถุประสงค์ และมีความสอดคล้องกับผลลัพธ์ของโครงการ 	<p>ผลการดำเนินงานจากข้อเสนอแนะ:</p> <p>สำนักส่งเสริมวิชาการและงานทะเบียน ได้นำผลการประเมินคุณภาพภายใน ระดับสำนักมาจัดทำแผนปรับปรุงคุณภาพ มีการทบทวนความสอดคล้องของวิสัยทัศน์ พันธกิจ วัตถุประสงค์และนโยบายให้สอดคล้องกัน และดำเนินการปรับปรุงแผนกลยุทธ์ ฉบับ พ.ศ. 2556-2560 เป็นแผนกลยุทธ์ พ.ศ.2560-2564 ให้สอดคล้องกับแผนกลยุทธ์ของมหาวิทยาลัย พ.ศ. 2560-2564 (ฉบับปรับปรุง) และปรับโครงการตามแผนปฏิบัติการ ปีงบประมาณ 2561 ให้เหมาะสมยิ่งขึ้น เช่น</p> <ul style="list-style-type: none"> - มีการปรับปรุงแผนกลยุทธ์ของสำนักโดยกำหนดตัวบ่งชี้ความสำเร็จให้ชัดเจนยิ่งขึ้น สอดคล้องกับแผนกลยุทธ์ของมหาวิทยาลัย - มีการติดตามประเมินผลการดำเนินงานตามตัวบ่งชี้ของแผนและรายงานเป็นระยะต่อที่ประชุมสำนัก และต่อคณะกรรมการบริหารมหาวิทยาลัย

ข้อเสนอแนะ	ประเด็นการปรับปรุงแผนกลยุทธ์
<p>2. ข้อเสนอแนะของสภามหาวิทยาลัย ในการประชุมครั้งที่ 6 /2559 เมื่อวันที่ 2 มิถุนายน 2559 ในวาระที่ 5.1 นโยบายสภามหาวิทยาลัยราชภัฏวไลยอลงกรณ์ฯ (พ.ศ. 2559 – 2561) นโยบายข้อ 3 พัฒนาและผลิตบัณฑิตให้มีความรู้ ความสามารถ มีอัตลักษณ์เด่นชัดๆ และพัฒนาปรับปรุงหลักสูตร นวัตกรรม การเรียนการสอนแบบบูรณาการตามปรัชญาการเรียนรู้เชิงผลิตภาพ (Productive Learning Philosophy) โดยกำหนดตัวบ่งชี้ความสำเร็จ ร้อยละของรายวิชาที่เปิดสอนในปีการศึกษา ที่มีผลงานเชิงประจักษ์ต่อรายวิชาที่เปิดสอน ร้อยละ 70 ร้อยละ 80 และร้อยละ 90</p> <p>3. ข้อเสนอแนะของสภามหาวิทยาลัยในการประชุมครั้งที่ 10/2559 เมื่อวันที่ 6 ตุลาคม 2559 ในวาระที่ 5.1 มาตรการกำกับ การดำเนินงานของมหาวิทยาลัย ในการนำข้อเสนอแนะจากการติดตาม ตรวจสอบ และประเมินผลงานของมหาวิทยาลัย อธิการบดี และคณบดี สู่การปฏิบัติ สภามหาวิทยาลัยมีข้อเสนอแนะ ที่เกี่ยวกับสำนักส่งเสริมวิชาการและงานทะเบียนดังนี้</p> <p>-ควรพิจารณากำหนดวาระเชิงนโยบายเกี่ยวกับเรื่อง การดำเนินการจัดการศึกษาของมหาวิทยาลัย ในสภาวะการณ์ที่จำนวนนักศึกษาลดลง</p>	<p>ผลการดำเนินงานจากข้อเสนอแนะ:</p> <p>สำนักส่งเสริมวิชาการและงานทะเบียน ได้นำนโยบายสภามหาวิทยาลัยมา กำหนดให้มีโครงการพัฒนาปรับปรุง หลักสูตร หรือพัฒนากระบวนการจัดการ เรียนรู้เชิงผลิตภาพ ((Productive Learning) ไว้ในแผนกลยุทธ์ โดยมีเป้าหมายใน ปี 2560 ร้อยละ 80 และในปี 2561-2564 ร้อยละ 100</p> <p>สำนักส่งเสริมวิชาการมีการดำเนินการตามนโยบายสภามหาวิทยาลัยข้อ 4 พัฒนาเป็นมหาวิทยาลัยขนาดกลาง ที่มีจำนวนนักศึกษาภาคปกติคงอยู่อย่างน้อย 12,000 คน โดยได้มีการกำหนดโครงการรับสมัครนักศึกษาใหม่ไว้ในแผนกลยุทธ์ มีการวางระบบ กลไกการรับสมัครนักศึกษาใหม่ร่วมกันกับคณะ หน่วยงานอื่นๆ เช่น ประชาสัมพันธ์ของมหาวิทยาลัย และการมีส่วนร่วมของคณาจารย์ในหลักสูตร</p>

แผนที่ยุทธศาสตร์ สำนักส่งเสริมวิชาการและงานทะเบียน

วิสัยทัศน์	เป็นหน่วยงานชั้นนำที่สนับสนุนส่งเสริม ด้านวิชาการ เพื่อมหาวิทยาลัยก้าวไกลสู่อาเซียน		
มิติผู้มีส่วนได้ส่วนเสีย	สนับสนุนการพัฒนาปรับปรุงหลักสูตร	เตรียมความพร้อมด้านนักศึกษา	สร้างเครือข่ายพัฒนาคุณภาพบัณฑิต
มิติกระบวนการ	พัฒนาสมรรถนะการจัดการเรียนรู้ เชิงผลิตภาพ	สนับสนุนสิ่งอำนวยความสะดวกและพัฒนา เทคโนโลยีด้านการเรียนการสอน	ปรับปรุงกฎหมายและเสริมสร้าง ธรรมาภิบาล
มิติคนและความรู้	ส่งเสริม พัฒนาสมรรถนะทรัพยากรบุคคล	พัฒนาองค์กรแห่งการเรียนรู้	จัดทำวารสารเผยแพร่ความรู้ของ คณาจารย์ นักศึกษาและบุคลากร
มิติการเงิน	จัดหางบประมาณสนับสนุน	บริหาร จัดการงบประมาณอย่างมีประสิทธิภาพ	

ส่วนที่ 3 การแปลงแผนกลยุทธ์ไปสู่การปฏิบัติและการติดตามประเมินผล

3.1 กระบวนการแปลงแผนกลยุทธ์สู่การปฏิบัติ

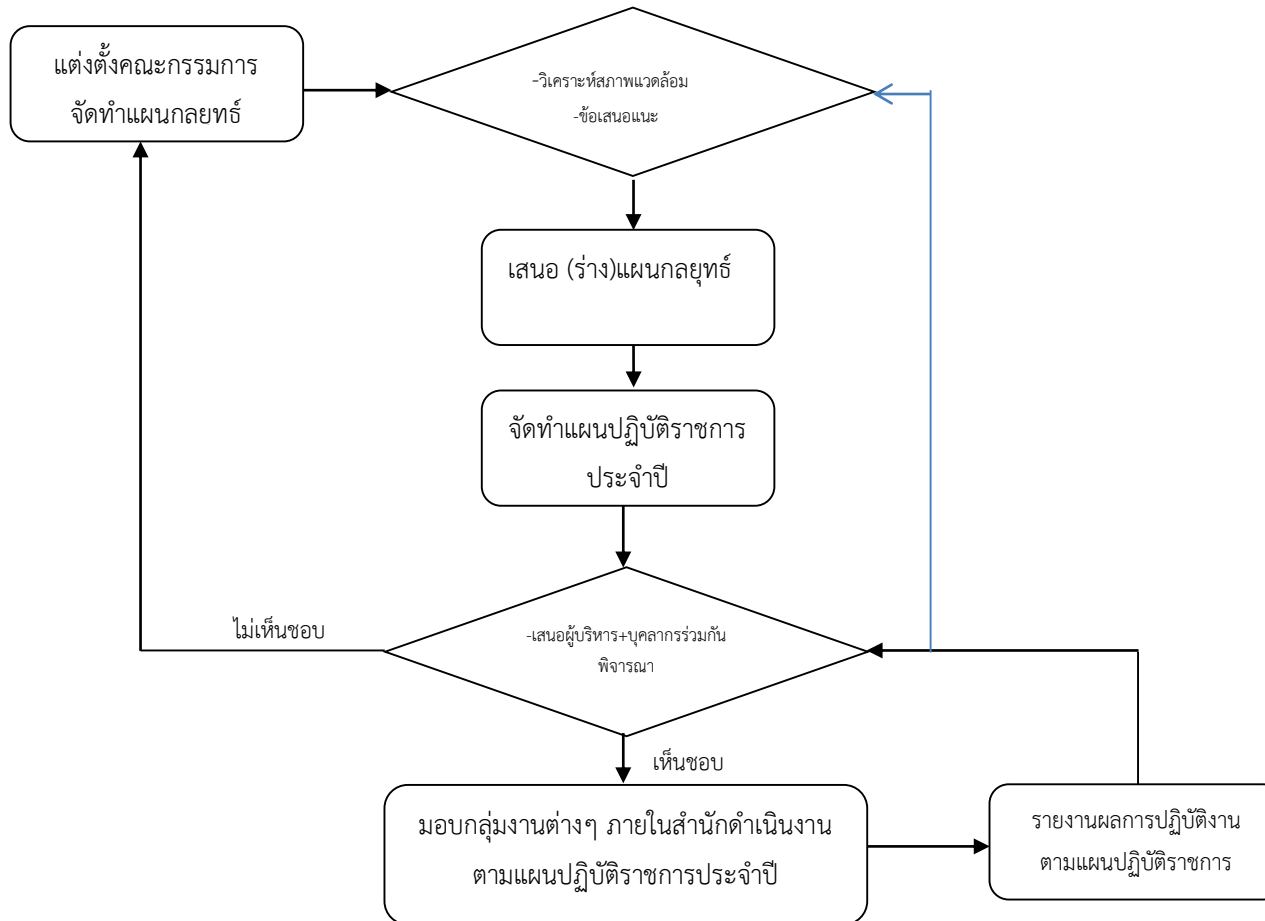
การแปลงแผนกลยุทธ์ของสำนักส่งเสริมวิชาการและงานทะเบียนไปสู่การปฏิบัตินั้น เนื่องจากแผนกลยุทธ์เป็นแผนระยะยาว 5 ปี ดังนั้นจึงมีการแปลงแผนกลยุทธ์สู่การปฏิบัติ โดยการมีส่วนร่วมของทุกคนในหน่วยงานตามกระบวนการดังนี้

1. แต่งตั้งคณะกรรมการจัดทำแผนกลยุทธ์
2. ศึกษา วิเคราะห์สภาพแวดล้อม และนำข้อเสนอแนะของคณะกรรมการประเมินคุณภาพภายใน และสภามหาวิทยาลัยมาพิจารณาเพื่อประกอบการจัดทำแผนกลยุทธ์
3. สร้างความรู้ ความเข้าใจ และสื่อสารแผนกลยุทธ์ให้บุคลากร หน่วยงานภายในได้ทราบ และพิจารณาเชื่อมโยงกับบทบาท ภารกิจ ปรัชญา วิสัยทัศน์ แผนอุดมศึกษาระยะยาว แผนพัฒนาอุดมศึกษา และกำหนดเป้าหมาย ตัวชี้วัดความสำเร็จของแผน และผู้รับผิดชอบ
4. เสนอ (ร่าง) แผนกลยุทธ์ต่อที่ประชุมเพื่อเห็นชอบ
5. เผยแพร่แผนกลยุทธ์ให้หน่วยงานภายในทราบและดำเนินงานตามแผน
6. นำแผนกลยุทธ์มาแปลงเป็นแผนปฏิบัติราชการประจำปี โดยปกติจะแปลงเป็นปีงบประมาณเพื่อขอรับการจัดสรรงบประมาณเพื่อสนับสนุนการดำเนินงานในโครงการตามแผน
7. เมื่อสิ้นสุดระยะเวลา 1 ปี นำผลการประเมินประกันคุณภาพภายใน และข้อเสนอแนะของสภามหาวิทยาลัยมาพิจารณาปรับปรุงแผนกลยุทธ์

3.2 การติดตามประเมินผลแผนกลยุทธ์

การติดตามประเมินผลแผนกลยุทธ์ จะดำเนินการอย่างน้อยปีละ 2 ครั้ง มีระยะเวลาครั้งละ 6 เดือน เนื่องจากจะต้องมีการรายงานผลการดำเนินงานตามแผนปฏิบัติราชการ ซึ่งภายใต้แผนกลยุทธ์จะประกอบไปด้วยโครงการ งบประมาณ ค่าเป้าหมาย ตัวชี้วัดผลสำเร็จ ดังนั้น สำนักส่งเสริมวิชาการและงานทะเบียนจะต้องรายงานผลการดำเนินงานตามแผนปฏิบัติราชการและแผนกลยุทธ์ต่อผู้บริหารของสำนัก ทั้งนี้ ในระหว่างปีหากมีกิจกรรมโครงการใดไม่เป็นไปตามแผนจะมีการประชุมเพื่อกำกับติดตาม แก้ไขปัญหาอุปสรรคที่เกิดขึ้นเพื่อให้บรรลุตามเป้าหมาย และรายงานต่อที่ประชุม เมื่อผู้บริหารสำนักเห็นชอบแล้วจึงรายงานต่อมหาวิทยาลัย

Flow Chart แสดงขั้นตอนการแปลงแผนกลยุทธ์เป็นแผนปฏิบัติการ
ของสำนักส่งเสริมวิชาการและงานทะเบียน



ส่วนที่ 4 แผนกลยุทธ์ สำนักส่งเสริมวิชาการและงานทะเบียน พ.ศ. 2560 - 2564

รายละเอียดของตัวชี้วัดผลสำเร็จและโครงการ/กิจกรรมสำคัญของกลยุทธ์ภายใต้ประเด็นยุทธศาสตร์ พ.ศ. 2560 – 2564 มีดังนี้

ประเด็นยุทธศาสตร์ที่ 1 การผลิตบัณฑิตโดยกระบวนการเรียนรู้เชิงผลิตภาพ (Productive Learning) สร้างเครือข่ายความร่วมมือตามรูปแบบประชารัฐ เพื่อพัฒนาท้องถิ่น โดยยึดหลักปรัชญาเศรษฐกิจพอเพียง

กลยุทธ์	โครงการ	ตัวชี้วัด	เป้าหมาย					กิจกรรม	ผู้ดำเนินการ
			2560	2561	2562	2563	2564		
พัฒนาปรับปรุงหลักสูตร กระบวนการจัดการเรียนรู้ที่เรียนรู้เชิงผลิตภาพ (Productive learning)	1. โครงการพัฒนา/ปรับปรุงหลักสูตรภาษาอังกฤษหรือพัฒนากระบวนการจัดการเรียนรู้เชิงผลิตภาพ (Productive learning)	ร้อยละของหลักสูตรที่พัฒนาหรือปรับปรุงเพื่อให้เกิดการเรียนรู้เชิงผลิตภาพ (Productive Learning) ต่อหลักสูตรที่จัดการเรียนการสอนในคณะ	ร้อยละ 80	ร้อยละ 100	ร้อยละ 100	ร้อยละ 100	ร้อยละ 100	พัฒนาปรับปรุงหลักสูตร	งานวิชาการ
	2. โครงการบริหารจัดการงานวิชาการเพื่อจัดการเรียนรู้เชิงผลิตภาพ (Productive learning)	ร้อยละของการเบิกใช้งบประมาณการบริหารจัดการงานวิชาการเพื่อจัดการเรียนรู้เชิงผลิตภาพ (Productive Learning)	ร้อยละ 100	ร้อยละ 100	ร้อยละ 100	ร้อยละ 100	ร้อยละ 100	-ค่าตอบแทนการสอนในเวลา ป.ตรี -ค่าตอบแทนการสอนนอกเวลา ป.ตรี - ค่าตอบแทนการสอนบัณฑิตศึกษา ค่าตอบแทนการควบคุมและสอบวิทยานิพนธ์ -ค่าตอบแทนคณะกรรมการหลักสูตร -ทุนการศึกษา	งานบริหารทั่วไป

ประเด็นยุทธศาสตร์ที่ 1 การผลิตบัณฑิตโดยกระบวนการเรียนรู้เชิงผลิตภาพ (Productive Learning) สร้างเครือข่ายความร่วมมือตามรูปแบบประชารัฐ เพื่อพัฒนาท้องถิ่น โดยยึดหลักปรัชญาเศรษฐกิจพอเพียง

กลยุทธ์	โครงการ	ตัวชี้วัด	เป้าหมาย					กิจกรรม	ผู้ดำเนินการ
			2560	2561	2562	2563	2564		
พัฒนาปรับปรุงหลักสูตร กระบวนการจัดการเรียนรู้ที่เรียนรู้เชิงผลิตภาพ (Productive learning)	3. โครงการพัฒนา/ปรับปรุงหลักสูตรภาษาอังกฤษ/นานาชาติ	จำนวนหลักสูตรนานาชาติที่เพิ่มขึ้น	2 หลักสูตร	2 หลักสูตร	2 หลักสูตร	2 หลักสูตร	2 หลักสูตร	- การเปิดสอน หลักสูตรนานาชาติที่เพิ่มขึ้น -พัฒนาหลักสูตรที่เปิดสอนให้เป็นหลักสูตรนานาชาติ	งานวิชาการ
	4. โครงการส่งเสริมการจัดการเรียนรู้เชิงผลิตภาพ (Productive learning)	ร้อยละของรายวิชาที่เปิดสอนในปีการศึกษาที่มีผลงานเชิงประจักษ์ต่อรายวิชาที่เปิดสอนในปีการศึกษา	ร้อยละ 85	ร้อยละ 90	ร้อยละ 95	ร้อยละ 95	ร้อยละ 100	-กิจกรรมแสดงผลงานการจัดการเรียนรู้เชิงผลิตภาพของหลักสูตร -กิจกรรมประกวดโครงการจัดการเรียนรู้เชิงผลิตภาพเพื่อค้นหา Best practice	งานบริหาร ทั่วไป งานวิชาการ

ประเด็นยุทธศาสตร์ที่ 1 การผลิตบัณฑิตโดยกระบวนการเรียนรู้เชิงผลิตภาพ (Productive Learning) สร้างเครือข่ายความร่วมมือตามรูปแบบประชารัฐ เพื่อพัฒนาท้องถิ่น โดยยึดหลักปรัชญาเศรษฐกิจพอเพียง

กลยุทธ์	โครงการ	ตัวชี้วัด	เป้าหมาย					กิจกรรม	ผู้ดำเนินการ
			2560	2561	2562	2563	2564		
พัฒนาสมรรถนะการจัดการเรียนรู้เชิงผลิตภาพ (Productive learning) เพื่อพัฒนานักศึกษาให้มีความพร้อมในการทำงานสู่ประชาคมอาเซียน+3+1	5. โครงการเตรียมความพร้อมของนักศึกษา ก่อนเข้าศึกษา	ร้อยละของหลักสูตรที่ จัดกิจกรรมเตรียมความพร้อมของนักศึกษา ก่อนเข้าศึกษา	ร้อยละ 80	ร้อยละ 80	ร้อยละ 80	ร้อยละ 80	ร้อยละ 80	- การรับสมัครนักศึกษาใหม่ - การปฐมนิเทศนักศึกษาใหม่	งานบริหาร ทั่วไป งานวิชาการ งานทะเบียน

ประเด็นยุทธศาสตร์ 2 การพัฒนาระบบการบริหารจัดการที่เป็นเลิศมีธรรมาภิบาล

กลยุทธ์	โครงการ	ตัวชี้วัด	เป้าหมาย					กิจกรรม	ผู้ดำเนินการ
			2560	2561	2562	2563	2564		
ดึงดูดบุคลากรที่มี ความสามารถให้เข้า ทำงานในมหาวิทยาลัย พัฒนาเพิ่มขีดความ สมรรถนะของ ทรัพยากรบุคคลอย่าง ต่อเนื่องทันต่อความ เปลี่ยนแปลง	1. โครงการพัฒนาระบบ การจัดการทรัพยากร บุคคลสู่ความเป็นเลิศ	-ระดับความสำเร็จของ การจัดการทรัพยากรสู่ ความเป็นเลิศ -ร้อยละการเบิกจ่าย งบประมาณตามแผน	ระดับ 5 ร้อยละ 80	ระดับ 5 ร้อยละ 80	ระดับ 5 ร้อยละ 80	ระดับ 5 ร้อยละ 80	ระดับ 5 ร้อยละ80	-จัดทำแผนอัตรากำลังและ แผนพัฒนาบุคลากร -ดำเนินการตามแผน -ประเมินผลการดำเนินการ ตามแผน -พัฒนาผู้บริหารและบุคลากร -การจัดทำเอกสารการ ประชุมคณะกรรมการสภา วิชาการ สภามหาวิทยาลัย -จัดทำวารสารวไลยอลงกรณ์ ปริทัศน์	งานบริหาร ทั่วไป

ประเด็นยุทธศาสตร์ 2 การพัฒนาระบบการบริหารจัดการที่เป็นเลิศมีธรรมาภิบาล

กลยุทธ์	โครงการ	ตัวชี้วัด	เป้าหมาย					กิจกรรม	ผู้ดำเนินการ
			2560	2561	2562	2563	2564		
2.ปรับปรุงกฎหมายระเบียบ ข้อบังคับการจัดการฝึกอบรมและพัฒนาที่มุ่งเน้นการปฏิบัติ การเสริมสร้างธรรมาภิบาลและเป็นมหาวิทยาลัยที่รับผิดชอบต่อสังคม	2. โครงการเสริมสร้างธรรมาภิบาลและเป็นมหาวิทยาลัยที่รับผิดชอบต่อสังคม	-ร้อยละของการเบิกจ่ายงบประมาณตามแผนการบริหารสำนักงาน	ร้อยละ 90	ร้อยละ 90	ร้อยละ 90	ร้อยละ 90	ร้อยละ 90	-การบริหารสำนักงาน (วัสดุสำนักงาน ครุภัณฑ์ สาธารณูปโภค ค่าตอบแทน)	งานบริหารทั่วไป
	3. โครงการจัดประชุมเพื่อพัฒนาระบบบริหารจัดการ	-ร้อยละของการเบิกจ่ายงบประมาณตามแผนพัฒนาระบบบริหารจัดการ	ร้อยละ 100	ร้อยละ 100	ร้อยละ 100	ร้อยละ 100	ร้อยละ 100	-ประชุมคณะกรรมการสภาวิชาการ -จัดประชุมเพื่อพัฒนาบุคลากร (ก.พ.ต.)	
	4. โครงการจัดการมาตรฐานการศึกษาและพัฒนาคุณภาพการศึกษาเพื่อสู่ความเป็นเลิศ	ผลการประเมินคุณภาพการศึกษาภายในตามเกณฑ์ สกอ.	>4.51	>4.51	>4.51	>4.51	>4.51	-การประกันคุณภาพ	งานบริหารทั่วไป

ประเด็นยุทธศาสตร์ 2 การพัฒนาระบบการบริหารจัดการที่เป็นเลิศมีธรรมาภิบาล

กลยุทธ์	โครงการ	ตัวชี้วัด	เป้าหมาย					กิจกรรม	ผู้ดำเนินการ
			2560	2561	2562	2563	2564		
	5. โครงการพัฒนาเทคโนโลยีสารสนเทศเพื่อสนับสนุนการจัดการศึกษา	-ร้อยละของการเบิกจ่ายงบประมาณ -ความพึงพอใจของนักศึกษาต่อสิ่งสนับสนุนการเรียนการสอน	ร้อยละ 100	ร้อยละ 100	ร้อยละ 100	ร้อยละ 100	ร้อยละ 100	-พัฒนา หรือปรับปรุงระบบเทคโนโลยีสารสนเทศเพื่อสนับสนุนการจัดการศึกษา	งานบริหารทั่วไป

ภาคผนวก

**ปฏิทินการดำเนินงานขับเคลื่อนตามแผนกลยุทธ์ของสำนักส่งเสริมวิชาการและงานทะเบียน
ใน 1 ปี การศึกษา**

กิจกรรม	ระยะเวลา (เดือน)	ผลการดำเนินงาน	หมายเหตุ
1. ทบทวนปรัชญา วิสัยทัศน์ พันธกิจ	มิถุนายน	1. กำหนดปรัชญา วิสัยทัศน์ พันธกิจใหม่/ทบทวน	
2. รับการตรวจประเมินคุณภาพภายใน	กรกฎาคม-สิงหาคม	2. รับทราบผลการตรวจ จัดทำ Improvement Plan	
3. ทบทวนแผนปฏิบัติการประจำปี	สิงหาคม	3. (ร่าง) แผนปฏิบัติราชการ ประจำปีงบประมาณ	
4. เสนอเพื่อพิจารณาแผนปฏิบัติการ ต่อที่ประชุมของสำนัก	กันยายน	4. เห็นชอบ แผนปฏิบัติราชการ ประจำปีงบประมาณ	
5. ทบทวนแผนกลยุทธ์ของสำนัก	ตุลาคม	5. (ร่าง) แผนกลยุทธ์ (กรณีที่มีการทบทวนตาม ข้อเสนอแนะของสภามหาวิทยาลัย/การตรวจประเมิน คุณภาพการศึกษาภายใน)	
6. เสนอ แผนกลยุทธ์ ต่อที่ประชุมสำนัก	ตุลาคม	6. แผนกลยุทธ์ฉบับปรับปรุง	
7. ติดตาม รายงานผลการดำเนินงานตาม แผนกลยุทธ์ ต่อที่ประชุมสำนัก และต่อมหาวิทยาลัย	ธันวาคม/มีนาคม/มิถุนายน/ กันยายน	7. รายงานผลการติดตาม และผลการดำเนินงานตาม แผนกลยุทธ์	
8. ดำเนินการในข้อ 1- 7 ทุกๆ ปีงบประมาณ			