



แผนกลยุทธ์

งานศิลปวัฒนธรรม

มหาวิทยาลัยราชภัฏวไลยอลงกรณ์ ในพระบรมราชูปถัมภ์ จังหวัดปทุมธานี

พ.ศ. 2560 - 2564

คำนำ

แผนกลยุทธ์งานศิลปวัฒนธรรม มหาวิทยาลัยราชภัฏวไลยอลงกรณ์ ในพระบรมราชูปถัมภ์ ประจำปีงบประมาณ พ.ศ. 2560-2564 จัดทำขึ้นภายใต้กระบวนการมีส่วนร่วมของผู้มีส่วนได้ส่วนเสียทุกฝ่าย โดยคณะผู้จัดทำ อันได้แก่ คณะผู้บริหาร คณาจารย์ และบุคลากรงานศิลปวัฒนธรรม ได้จัดให้มีการระดมความคิดเห็นและพิจารณาข้อมูล ความคิดเห็นของ กลุ่มผู้มีส่วนได้เสียทุกฝ่ายมาประกอบการร่างเนื้อหาและจัดทำรายละเอียดของแผนกลยุทธ์งานศิลปวัฒนธรรมนี้ขึ้นมา ในการนี้ งานศิลปวัฒนธรรมจึงใคร่ขอความร่วมมือให้คณะกรรมการบริหารทำนุบำรุงศิลปวัฒนธรรมในแต่ละคณะและบุคลากรที่เกี่ยวข้องได้ศึกษาทำความเข้าใจใน สาระสำคัญของกลยุทธ์และโครงการสำคัญที่กำหนดไว้ พร้อมทั้งจัดให้มีการแปลงกลยุทธ์ที่กำหนดไว้ไปสู่การปฏิบัติ โดยจัดให้มีการขยายรายละเอียดของการดำเนินงานใน รูปแบบการกำหนดโครงการย่อย กิจกรรมการดำเนินงาน ตลอดจนจัดสรรงบประมาณสนับสนุนการดำเนินงาน เพื่อขับเคลื่อนการดำเนินการให้เกิดผลในโอกาสต่อไป ขอขอบคุณคณะกรรมการทุกฝ่ายที่ให้ความร่วมมือ แสดงความคิดเห็น ให้ข้อมูลที่เกี่ยวข้องจนทำให้การจัดทำเอกสารแผนฉบับนี้ สำเร็จลุล่วงลงด้วยดี

งานศิลปวัฒนธรรม

มหาวิทยาลัยราชภัฏวไลยอลงกรณ์ ในพระบรมราชูปถัมภ์

บทที่ 1

ความเป็นมา

ประวัติ/ความเป็นมา

งานศิลปวัฒนธรรมเดิมเป็นหน่วยประกะระห์ ของวิทยาลัยครูเพชรบุรีวิทยาลัยลงกรณ ทำหน้าที่อนุรักษ์ ส่งเสริมเผยแพร่วัฒนธรรมท้องถิ่นและวัฒนธรรมชาติ ต่อมา พ.ศ. 2521 มีพระราชบัญญัติ สภาวัฒนธรรม กระทรวง ี ษาธิการกำหนดให้มีศูนย์วัฒนธรรมประจำจังหวัดทุกจังหวัด ถ้าจังหวัดใดมีวิทยาลัยครูให้สำนักวัฒนธรรมตั้งอยู่ในวิทยาลัยครู ถ้าไม่มีวิทยาลัยครูให้สำนักวัฒนธรรมตั้งอยู่ที่วิทยาลัยพลศึกษาหรือโรงเรียนประจำจังหวัด

ในขณะที่เดียวกันมีการจัดตั้งสำนักวัฒนธรรม ซึ่งเป็นหน่วยงานหนึ่งในวิทยาลัยครูขึ้น ทำหน้าที่ตามภารกิจหลักของสถาบันอุดมศึกษา โดยทำหน้าที่ทำนุบำรุงศิลปวัฒนธรรม

พ.ศ. 2538 เปลี่ยนจากศูนย์วัฒนธรรมเป็นงานศิลปวัฒนธรรม ตามพระราชบัญญัติสถาบันราชภัฏ

พ.ศ. 2545 พระบาทสมเด็จพระเจ้าอยู่หัวพระราชทานพระบรมราชอนุญาต ให้เปลี่ยนชื่อสถาบันราชภัฏเพชรบุรีวิทยาลัยลงกรณเป็น

“ สถาบันราชภัฏวไลยอลงกรณ ในพระบรมราชูปถัมภ์ ” งานศิลปวัฒนธรรมเป็นหน่วยงานหนึ่งในสถาบัน

15 มิถุนายน 2547 ยกฐานะเป็นมหาวิทยาลัยราชภัฏวไลยอลงกรณ งานศิลปวัฒนธรรมเป็นหน่วยงานหนึ่งในมหาวิทยาลัย นอกจากนั้นงานศิลปวัฒนธรรม ยังทำหน้าที่เป็นสำนักวัฒนธรรมจังหวัดปทุมธานี และหน่วยอนุรักษ์สิ่งแวดล้อมทางศิลปกรรมท้องถิ่นจังหวัดปทุมธานีด้วย

ปัจจุบัน งานศิลปวัฒนธรรม เป็นหน่วยงานหนึ่งที่อยู่ในสำนักงานอธิการบดี มหาวิทยาลัยราชภัฏวไลยอลงกรณ ในพระบรมราชูปถัมภ์

ปรัชญา

“สืบสานวัฒนธรรม นำภูมิปัญญา รักษาความเป็นไทย”

วิสัยทัศน์ (Vision)

“เป็นองค์กรที่มุ่งสร้างจิตสำนึกความเป็นไทย อนุรักษ์ สืบสาน ส่งเสริม และเผยแพร่ศิลปวัฒนธรรมภูมิปัญญาท้องถิ่น วัฒนธรรมของชาติสู่ประชาคมตามวิถีไทย”

พันธกิจ (Mission)

1. อนุรักษ์ สืบสาน ส่งเสริม และเผยแพร่ศิลปวัฒนธรรม
2. สร้างจิตสำนึกความเป็นไทยในการทำนุบำรุงศิลปวัฒนธรรมภูมิปัญญาท้องถิ่นและวัฒนธรรมชาติ
3. พัฒนาหอวัฒนธรรมที่เป็นแหล่งเรียนรู้ด้านศิลปวัฒนธรรมภูมิปัญญาท้องถิ่นและวัฒนธรรมชาติ
4. สร้างเครือข่ายและเผยแพร่ศิลปวัฒนธรรมทั้งภายในและภายนอกมหาวิทยาลัยฯ

นโยบายในการดำเนินงานของงานศิลปวัฒนธรรม

1. สร้างจิตสำนึกในการอนุรักษ์ สืบสาน ศิลปวัฒนธรรมภูมิปัญญาท้องถิ่นและวัฒนธรรมชาติ
2. ส่งเสริมการเผยแพร่ศิลปวัฒนธรรมท้องถิ่นและวัฒนธรรมชาติสู่ประชาคม
3. หอวัฒนธรรมที่เป็นแหล่งเรียนรู้ด้านศิลปวัฒนธรรมภูมิปัญญาท้องถิ่นและวัฒนธรรมชาติ
4. สร้างเครือข่ายและเผยแพร่ศิลปวัฒนธรรมทั้งภายในและภายนอกมหาวิทยาลัยฯ

เป้าประสงค์

1. มีการบริหารจัดการที่มีประสิทธิภาพตามหลักธรรมาภิบาล
2. แหล่งเรียนรู้ทางด้านศิลปวัฒนธรรมภูมิปัญญาท้องถิ่น วัฒนธรรมชาติ ที่ได้รับการยอมรับทั้งภายในและภายนอกมหาวิทยาลัยฯ
3. มีเครือข่ายความร่วมมือด้านศิลปวัฒนธรรมภูมิปัญญาท้องถิ่น วัฒนธรรมชาติ ในระดับท้องถิ่น ระดับชาติ และระดับสากล
4. อนุรักษ์ สืบสาน ส่งเสริม และเผยแพร่ศิลปวัฒนธรรมภูมิปัญญาท้องถิ่น วัฒนธรรมของชาติ สู่ประชาคมตามวิถีไทย

กลยุทธ์

1. บริหารจัดการงานทำนุบำรุงศิลปะและวัฒนธรรม ทั้งการอนุรักษ์ พื้นฟู สืบสาน เผนแพร่วัฒนธรรมไทย
2. ส่งเสริม สนับสนุน การบูรณาการ การจัดการเรียนการสอน การวิจัย การบริการวิชาการ กัับการจัดกิจกรรมนักศึกษาด้านศิลปวัฒนธรรม และภูมิปัญญาท้องถิ่น
3. สร้างเครือข่ายและแลกเปลี่ยนด้านศิลปวัฒนธรรมและภูมิปัญญาท้องถิ่น ในระดับท้องถิ่น ระดับชาติ และระดับสากล

ประเด็นยุทธศาสตร์

1. พัฒนาระบบการบริหารจัดการที่มีประสิทธิภาพตามหลักธรรมาภิบาล
2. พัฒนาหอวัฒนธรรมให้เป็นแหล่งเรียนรู้ ทางด้านศิลปวัฒนธรรม ได้รับการยอมรับทั้งภายในและภายนอกมหาวิทยาลัยฯ
3. มีเครือข่ายความร่วมมือด้านศิลปวัฒนธรรมภูมิปัญญาท้องถิ่น วัฒนธรรมชาติ ในระดับท้องถิ่น ระดับชาติ และระดับสากล
4. อนุรักษ์ สืบสาน ส่งเสริม และเผยแพร่ศิลปวัฒนธรรมภูมิปัญญาท้องถิ่น วัฒนธรรมของชาติ สู่ประชาคมตามวิถีไทย

1. นโยบายสภามหาวิทยาลัยราชภัฏวไลยอลงกรณ์ ในพระบรมราชูปถัมภ์ พ.ศ.2559 – 2561

นโยบายข้อที่ 2 สร้างผลงานเชิงประจักษ์ในการเป็นสถาบันอุดมศึกษาเพื่อการพัฒนาท้องถิ่นให้เป็นที่ยอมรับ ทั้งในระดับชาติและนานาชาติ โดยบูรณาการงานพันธกิจสัมพันธ์ (University Engaement) ทั้งในส่วนของ การผลิตบัณฑิต การวิจัย การบริการวิชาการ และการทำนุบำรุง ศิลปวัฒนธรรม เร่งฝึกบัณฑิตให้มีความสามารถ บทบาท ร่วม ในการพัฒนาท้องถิ่นและสังคม ตามอัตลักษณ์อย่างชัดเจน ผลิตผลงานวิจัยที่เป็นองค์ ความรู้ใหม่ที่บูรณาการศาสตร์แบบสหสาขา และตอบสนองความต้องการทั้งระดับประเทศชาติ และท้องถิ่น เพื่อสนับสนุนการพัฒนาประชารัฐ สร้าง เครือข่ายชุมชนนักปฏิบัติทั้งภายนอก เพื่อแลกเปลี่ยนเรียนรู้ด้านการแก้ไขปัญหาชุมชน ท้องถิ่นร่วมกับมุ่งพัฒนาให้มหาวิทยาลัยเป็นชุมชนอุดมปัญญา เป็น แหล่งเรียนรู้ และเวทีแลกเปลี่ยนเรียนรู้ ปัญญาเชิงการปฏิบัติจากการจัดการเรียนการสอน การวิจัย และบริการวิชาการ

นโยบายข้อที่ 4 พัฒนาเป็นมหาวิทยาลัยขนาดกลาง

ที่มีจำนวนนักศึกษาภาคปกติคงอยู่อย่างน้อย 12,000 คน โดยจัดให้มีการกำหนดกลยุทธ์ชัดเจนนำไปปฏิบัติได้จริงในด้านการรับนักศึกษาการลงทุน ด้านอาคารสถานที่ ห้องปฏิบัติการ ครุภัณฑ์ ความต้องการด้านอัตรากำลังและการพัฒนาทรัพยากรบุคคล และการบริหารการเงิน

ความเชื่อมโยงของแผนกลยุทธ์

นโยบายรัฐบาล ด้านการจัดการศึกษา	นโยบายสภามหาวิทยาลัย ราชภัฏวไลยอลงกรณ์	แผนกลยุทธ์มหาวิทยาลัย ราชภัฏวไลยอลงกรณ์ฯ	แผนกลยุทธ์ งานศิลปวัฒนธรรม
<p>ข้อ 4.8 อนุรักษ์ ฟื้นฟู และเผยแพร่มรดกทางวัฒนธรรม ภาษาไทยและภาษาท้องถิ่น ภูมิปัญญาท้องถิ่น รวมทั้งความหลากหลายของศิลปวัฒนธรรมไทย เพื่อการเรียนรู้สร้างความภาคภูมิใจในประวัติศาสตร์และความเป็นไทย นำไปสู่การสร้างความสัมพันธ์อันดีในระดับประชาชน ระดับชาติ ระดับภูมิภาค และระดับนานาชาติ ตลอดจนเพิ่มมูลค่าทางเศรษฐกิจให้แก่ประเทศ</p>	<p>นโยบายข้อที่ 2 สร้างผลงานเชิงประจักษ์ในการเป็นสถาบันอุดมศึกษาเพื่อการพัฒนาท้องถิ่นให้เป็นที่ยอมรับ ทั้งในระดับชาติและนานาชาติ</p> <p>นโยบายข้อที่ 4 พัฒนาเป็นมหาวิทยาลัยขนาดกลาง</p>	<p>แผนกลยุทธ์ที่ 4 การทำนุบำรุง สืบสาน ศิลปวัฒนธรรมท้องถิ่นและชาติ กลยุทธ์</p> <p>4.1 บริหารจัดการงานทำนุบำรุงศิลปะและวัฒนธรรม ทั้งการอนุรักษ์ ฟื้นฟู สืบสาน แผนแพรววัฒนธรรมไทย</p> <p>4.2 ส่งเสริม สนับสนุน การบูรณาการ การจัดการเรียนการสอน การวิจัย การบริการวิชาการ กับการจัดกิจกรรมนักศึกษา ด้านศิลปวัฒนธรรม และภูมิปัญญาท้องถิ่น</p> <p>4.3 สร้างเครือข่ายและแลกเปลี่ยนด้านศิลปวัฒนธรรมและภูมิปัญญาท้องถิ่น ในระดับท้องถิ่น ระดับชาติ และระดับสากล</p>	<p>4.1 บริหารจัดการงานทำนุบำรุงศิลปะและวัฒนธรรม ทั้งการอนุรักษ์ ฟื้นฟู สืบสาน แผนแพรววัฒนธรรมไทย</p> <p>4.1.1 โครงการวันสำคัญของชาติ ศาสนา พระมหากษัตริย์</p> <p>4.1.2 โครงการพัฒนาแหล่งเรียนรู้</p> <p>4.2 ส่งเสริม สนับสนุน การบูรณาการ การจัดการเรียนการสอน การวิจัย การบริการวิชาการ กับการจัดกิจกรรมนักศึกษา ด้านศิลปวัฒนธรรม และภูมิปัญญาท้องถิ่น</p> <p>4.3 สร้างเครือข่ายและแลกเปลี่ยนด้านศิลปวัฒนธรรมและภูมิปัญญาท้องถิ่น ในระดับท้องถิ่น ระดับชาติ และระดับสากล</p>

การวิเคราะห์สถานการณ์ (SWOT)

การวิเคราะห์สภาพแวดล้อมและศักยภาพงานศิลปวัฒนธรรม (SWOT Analysis)	
การวิเคราะห์สถานการณ์ภายใน	
จุดแข็ง (Strengths)	จุดอ่อน (Weaknesses)
1. มหาวิทยาลัยมีงานศิลปวัฒนธรรม ทำหน้าที่รับผิดชอบงานด้านการทำนุ บำรุงศิลปวัฒนธรรมของมหาวิทยาลัย	1. บุคลากรมีจำนวนไม่เพียงพอต่อการดำเนินงานทำให้รับภาระงานมากเกินไป
2. มหาวิทยาลัยมีนโยบายในการทำนุบำรุงเผยแพร สืบสานศิลปวัฒนธรรม โดยให้ความสำคัญต่อการบูรณาการกับการเรียนการสอนและการบริการ วิชาการแก่สังคม	2. อาคารงานศิลปวัฒนธรรมไม่สามารถใช้งานได้
3.มหาวิทยาลัยมีบุคลากรที่มีความรู้ความสามารถในการปฏิบัติงาน	3. ขาดบุคลากรในการทำเว็บไซต์
	4.ขาดบุคลากรในการติดต่อประสานงานกับหน่วยงานในต่างประเทศ
	5.งบประมาณที่ได้รับเป็นงบแผ่นดินทำให้ไม่สามารถดำเนินการจัดกิจกรรมเผยแพรศิลปวัฒนธรรมในต่างประเทศ
การวิเคราะห์สถานการณ์ภายนอก	
โอกาส (Opportunities)	อุปสรรค (Threats)
1.มหาวิทยาลัยมีเครือข่าย ความร่วมมือด้านศิลปวัฒนธรรมจากภายนอก	1.หน่วยงานภายนอกที่ดำเนินงานด้านศิลปวัฒนธรรมไม่รู้จักมหาวิทยาลัย
2.มหาวิทยาลัยตั้งอยู่ในพื้นที่ ที่เดินทางสะดวก เป็นที่รู้จักของคนทั่วไป	2.สภาพเศรษฐกิจตกต่ำทำให้ส่งผลต่อค่าใช้จ่ายในการเดินทางของนักศึกษา ในการไปเผยแพรศิลปวัฒนธรรม
3.อยู่ใกล้แหล่งเรียนรู้ในท้องถิ่น เช่น พิพิธภัณฑ์ หออัครศิลป์ วัดต่างๆ	3. ค่านิยมของสังคมในปัจจุบันต่อศิลปวัฒนธรรม
4.ได้รับการจัดสรรงบประมาณแผ่นดินจากรัฐ	

บทที่ 2

ประเด็นยุทธศาสตร์ที่ 4

การทํานุบำรุง เผยแพร่ สืบสาน ศิลปวัฒนธรรมของท้องถิ่น และของชาติ

กลยุทธ์มหาวิทยาลัย

- 4.1 บริหารจัดการงานทํานุบำรุงศิลปะและวัฒนธรรม ทั้งการอนุรักษ์ พื้นฟู สืบสาน เผยแพร่วัฒนธรรมไทย
- 4.2 ส่งเสริม สนับสนุน การบูรณาการ การจัดการเรียนการสอน การวิจัย การบริการวิชาการ กัับการจัดกิจกรรมนัักศึกษาด้านศิลปวัฒนธรรม และภูมิปัญญาท้องถิ่น
- 4.3 สร้างเครือข่ายและแลกเปลี่ยนด้านศิลปวัฒนธรรมและภูมิปัญญาท้องถิ่น ในระดับท้องถิ่น ระดับชาติ และระดับสากล

วัตถุประสงค์

1. เพื่อจัดโครงการ/กิจกรรมด้านทํานุบำรุงศิลปะและวัฒนธรรม ทั้งการอนุรักษ์ พื้นฟู สืบสาน เผยแพร่วัฒนธรรมไทย
2. เพื่อสร้างเครือข่ายและแลกเปลี่ยนด้านศิลปวัฒนธรรมและภูมิปัญญาท้องถิ่น ในระดับท้องถิ่น ระดับชาติ และระดับสากล
3. เพื่อสนับสนุนงบประมาณสำหรับการทํานุบำรุงศิลปะและวัฒนธรรม อย่างเพียงพอและเหมาะสม

ตัวชี้วัดความสำเร็จตามวัตถุประสงค์ของแผน

1. ร้อยละความสำเร็จของโครงการ/กิจกรรมตามแผนทํานุบำรุงศิลปวัฒนธรรมที่มีผลการดำเนินการบรรลุเป้าหมายตามเกณฑ์ที่กำหนด ไม่น้อยกว่าร้อยละ 80
2. จำนวนเครือข่ายพันธมิตรที่มีความร่วมมือด้านศิลปวัฒนธรรมทั้งในและต่างประเทศจำนวนไม่น้อยกว่า 1 เครือข่าย
3. ร้อยละการเบิกจ่ายงบประมาณของโครงการทํานุบำรุงศิลปะและวัฒนธรรม ไม่น้อยกว่าร้อยละ 80

เป้าประสงค์ที่ 4 : ทำนุบำรุง เผยแพร่ สืบสานวัฒนธรรมของท้องถิ่น ภูมิปัญญาของชาติมิให้สูญหายไปในยุคของสังคมพหุ

ตัวชี้วัด	เป้าหมาย ปีงบประมาณ					ผู้กำกับดูแล ตัวชี้วัด	ผู้จัดเก็บข้อมูล ตัวชี้วัด
	60	61	62	63	64		
เป้าประสงค์ที่ 4 : ทำนุบำรุง เผยแพร่ สืบสานวัฒนธรรมของท้องถิ่น ภูมิปัญญาของชาติมิให้สูญหายไปในยุคของสังคมพหุ							
1. ร้อยละของโครงการ/กิจกรรมด้านศิลปวัฒนธรรมและภูมิปัญญาท้องถิ่นที่มีการบูรณาการกับการจัดการเรียนการสอน การวิจัย การบริการวิชาการ และการจัดกิจกรรมนักศึกษาต่อโครงการด้านศิลปวัฒนธรรมและภูมิปัญญาท้องถิ่นทั้งหมด	ร้อยละ50	ร้อยละ55	ร้อยละ60	ร้อยละ65	ร้อยละ70	รองอธิการบดี	ผู้อำนวยการ งานศิลปวัฒนธรรม
2. จำนวนเครือข่ายพันธมิตรที่มีความร่วมมือด้านศิลปวัฒนธรรมทั้งในและต่างประเทศ	5 เครือข่าย	6เครือข่าย	7เครือข่าย	8เครือข่าย	10เครือข่าย	รองอธิการบดี	ผู้อำนวยการ งานศิลปวัฒนธรรม

ประเด็นยุทธศาสตร์ 4 การทำนุบำรุงศิลปวัฒนธรรมท้องถิ่นและชาติ

กลยุทธ์	โครงการหลัก	ตัวชี้วัด	เป้าหมาย					กิจกรรม	รับผิดชอบ	ผู้รายงาน
			60	61	62	63	64			
4.1 บริหารจัดการ งานทำนุบำรุงศิลปะ และวัฒนธรรม ทั้ง การอนุรักษ์ ฟื้นฟู สืบสาน แผนแพร่ วัฒนธรรมไทย	4.1.1 โครงการทำนุ บำรุง เผยแพร่ สืบสาน ศิลปวัฒนธรรมท้องถิ่น และของชาติ	4.1.1.1ระดับ ความสำเร็จ ของการ ดำเนินงาน บริหารจัดการ	ระดับ 5	ระดับ 5	ระดับ 5	ระดับ 5	ระดับ 5	- จัดกิจกรรมด้าน ศิลปวัฒนธรรม -สร้างเครือข่ายด้าน ศิลปวัฒนธรรม - ประกวดผลงาน ด้านศิลปวัฒนธรรม ภายในประเทศ	-ทุกคณะ -วิทยาลัยนวัตกรรม การจัดการ -งานศิลปวัฒนธรรม	งานศิลปวัฒนธรรม

กลยุทธ์	โครงการหลัก	ตัวชี้วัด	เป้าหมาย					กิจกรรม	รับผิดชอบ	ผู้รายงาน
			60	61	62	63	64			
4.1 4บริหารจัดการงาน ทำนุบำรุงศิลปะและ วัฒนธรรม ทั้งการ อนุรักษ์ ฟื้นฟู สืบสาน แผนพรวัฒนธรรมไทย	4.1.2 โครงการพัฒนา แหล่ง การเรียนรู้ด้าน ศิลปวัฒนธรรม	4.1.2.1จำนวน แหล่ง เรียนรู้ ด้าน ศิลปวัฒนธรรม	2 แหล่ง	2 แหล่ง	2 แหล่ง	2 แหล่ง	2 แหล่ง	-ส่งเสริมการพัฒนา ห้องสมุด ฐานข้อมูล ด้านศิลปวัฒนธรรม -หลักสูตรการสอน ของพุทธธรรมให้ เป็นแหล่งศึกษา ค้นคว้า วิจัย	งานศิลปวัฒนธรรม	งานศิลปวัฒนธรรม

กลยุทธ์	โครงการหลัก	ตัวชี้วัด	เป้าหมาย					กิจกรรม	รับผิดชอบ	ผู้รายงาน
			60	61	62	63	64			
4.2 ส่งเสริม สนับสนุน การบูรณาการ การจัดการเรียนการสอน การวิจัย การบริการ วิชาการ กับการจัด กิจกรรมนักศึกษา ด้าน ศิลปวัฒนธรรม และภูมิ ปัญญาท้องถิ่น	4.2.1 โครงการบูรณา การจัดการเรียน การสอน การวิจัย การบริการ วิชาการ กับการจัดกิจกรรม นักศึกษาด้านศิลปวัฒนธรรม และภูมิปัญญาท้องถิ่น	4.2.1.1 ร้อยละ หลักสูตรที่มี การบูรณาการ การจัดการ เรียนการสอน การ วิจัย การ บริการ วิชาการ กับการจัด กิจ กรรมนัก ศึกษา ด้าน ศิลปวัฒนธรรม และภูมิปัญญา ท้องถิ่น	ร้อยละ 80	ร้อยละ 80	ร้อยละ 80	ร้อยละ 80	ร้อยละ 80	-การบูรณาการงาน ด้านศิลปวัฒนธรรม และ ภูมิปัญญาท้องถิ่น ใน การจัดการเรียนการ สอน -ส่งเสริม สนับสนุน การจัดกิจกรรมให้ ความรู้และการมีส่วนร่วม ระหว่างนักศึกษา ประชาชน ชุมชน และ ท้องถิ่น ในการ บำรุงรักษา ทรัพยากรธรรมชาติ และสิ่งแวดล้อม และ ด้านศิลปวัฒนธรรม และภูมิปัญญาท้องถิ่น ในต่างประเทศ	-ทุกคณะ -วิทยาลัยนวัตกรรม การจัดการ -งานศิลปวัฒนธรรม	งานศิลปวัฒนธรรม

กลยุทธ์	โครงการหลัก	ตัวชี้วัด	เป้าหมาย					กิจกรรม	รับผิดชอบ	ผู้รายงาน
			60	61	62	63	64			
4.3 สร้างเครือข่ายและแลกเปลี่ยนด้านศิลปวัฒนธรรมและภูมิปัญญาท้องถิ่น ในระดับท้องถิ่น ระดับชาติ และระดับสากล	4.3.1โครงการสร้างเครือข่ายและแลกเปลี่ยนด้านศิลปวัฒนธรรมและภูมิปัญญาท้องถิ่น ในระดับท้องถิ่นในต่างประเทศ	จำนวนเครือข่ายที่มีการจัดกิจกรรมด้านศิลปวัฒนธรรมและภูมิปัญญาท้องถิ่นในต่างประเทศ	1 เครือข่าย	1 เครือข่าย	1 เครือข่าย	1 เครือข่าย	1 เครือข่าย	พัฒนาเครือข่ายและจัดกิจกรรม ด้านศิลปวัฒนธรรมและภูมิปัญญาท้องถิ่นในต่างประเทศ	-ทุกคณะ -วิทยาลัยนวัตกรรมการจัดการ -งานศิลปวัฒนธรรม	หน่วยงานวิเทศสัมพันธ์

หมายเหตุคะแนน : เกณฑ์การให้คะแนน

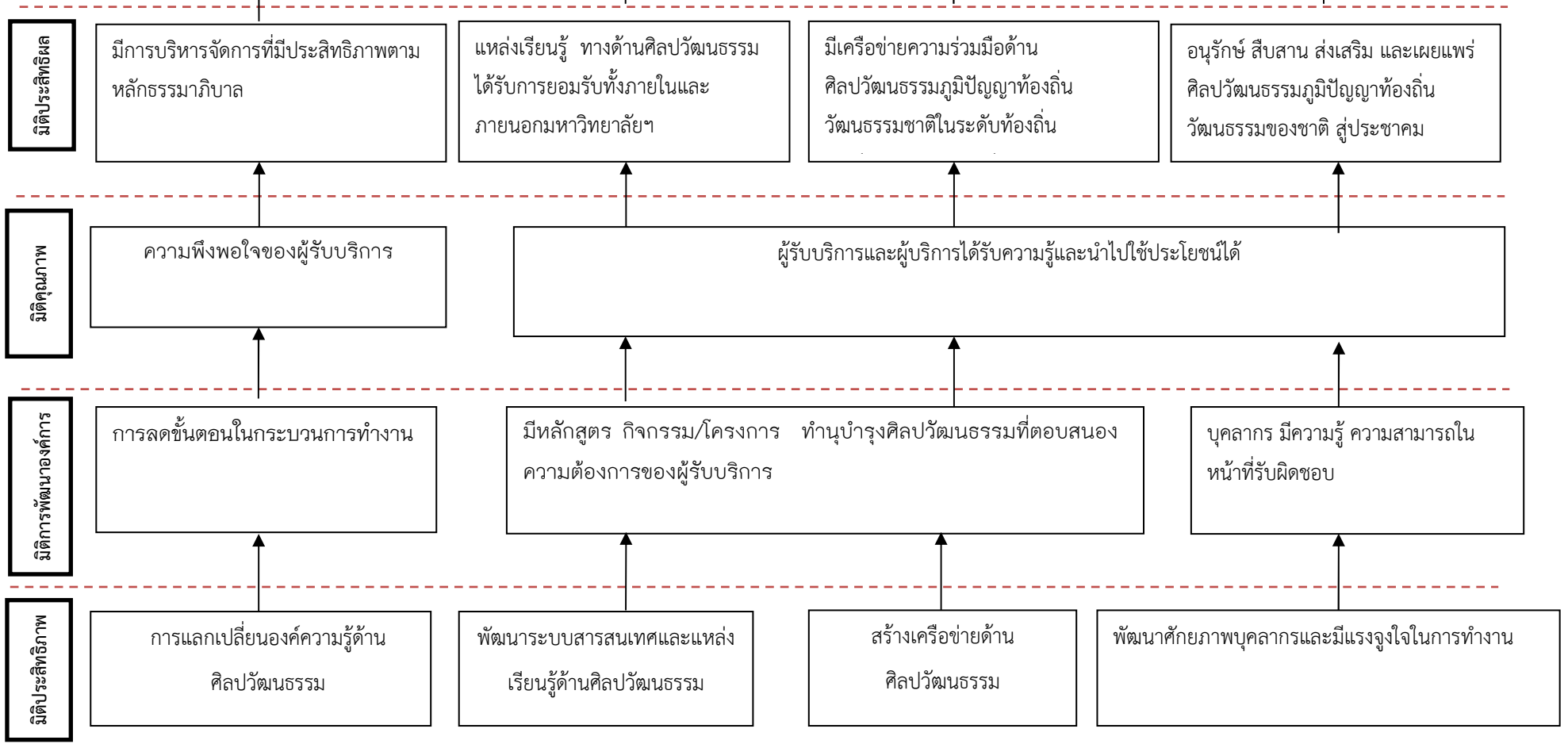
4.1 ระดับความสำเร็จของการดำเนินงานบริหารจัดการงานทำนุบำรุงศิลปวัฒนธรรมและภูมิปัญญาท้องถิ่น

1. กำหนดผู้รับผิดชอบในการทำนุบำรุงศิลปะและวัฒนธรรม
2. จัดทำแผนด้านทำนุบำรุงศิลปะและวัฒนธรรม และกำหนดตัวบ่งชี้วัดความสำเร็จตามวัตถุประสงค์ของแผน รวมทั้งจัดสรรงบประมาณเพื่อให้สามารถดำเนินการได้ตามแผน
3. กำกับติดตามให้มีการดำเนินงานตามแผนด้านทำนุบำรุงศิลปะและวัฒนธรรม
4. ประเมินความสำเร็จของตามตัวบ่งชี้ที่วัดความสำเร็จตามวัตถุประสงค์ของแผนด้านทำนุบำรุงศิลปะและวัฒนธรรม
5. นำผลการประเมินไปปรับปรุงแผนหรือกิจกรรมด้านทำนุบำรุงศิลปะและวัฒนธรรม
6. เผยแพร่กิจกรรมหรือการบริการด้านทำนุบำรุงศิลปะและวัฒนธรรมต่อสาธารณชน
7. กำหนดหรือสร้างมาตรฐานด้านศิลปวัฒนธรรมซึ่งเป็นที่ยอมรับในระดับชาติ

ระดับที่ 1	ระดับที่ 2	ระดับที่ 3	ระดับที่ 4	ระดับที่ 5
มีการดำเนินการ 1 ข้อ	มีการดำเนินการ 2 ข้อ	มีการดำเนินการ 3 ข้อ	มีการดำเนินการ 4 ข้อ	มีการดำเนินการ 6-7 ข้อ

Strategy Map

วิสัยทัศน์ : “เป็นองค์กรที่มุ่งสร้างจิตสำนึกความเป็นไทย อนุรักษ์ สืบสาน ส่งเสริม และเผยแพร่ศิลปวัฒนธรรมภูมิปัญญาท้องถิ่น วัฒนธรรมของชาติ
สู่ประชาคมตามวิถีไทย”



บทที่ 3

โครงสร้างการแบ่งส่วนงานภายใน งานศิลปวัฒนธรรม มหาวิทยาลัยราชภัฏวไลยอลงกรณ์ ในพระบรมราชูปถัมภ์

