

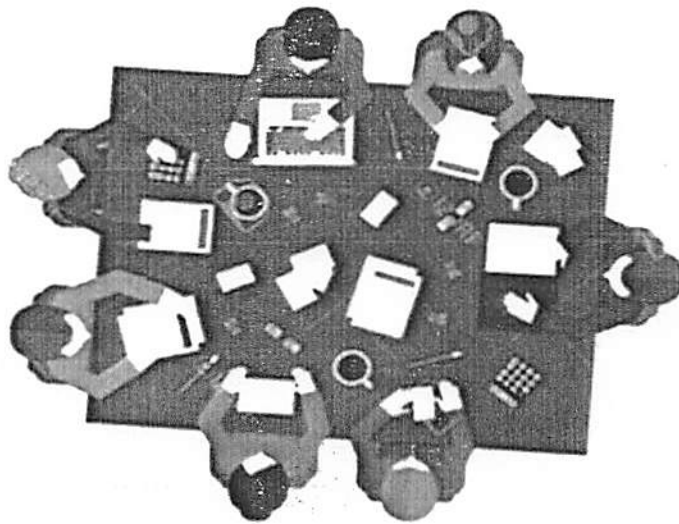


แผนปฏิบัติการ

กองกลาง

มหาวิทยาลัยราชภัฏวไลยอลงกรณ์ ในพระบรมราชูปถัมภ์

ประจำปีงบประมาณ พ.ศ. 2561



คำนำ

กองกลาง สำนักงานอธิการบดี เป็นหน่วยงานที่เป็นศูนย์กลางการให้บริการ และการบริหารงานของมหาวิทยาลัย ซึ่งต้องมีการประสานงานกับบุคลากรทุกฝ่าย ทุกหน่วยงานของมหาวิทยาลัย รวมทั้งผู้บริหาร คณาจารย์ นักศึกษา พนักงาน คนงาน และบุคคลภายนอกที่มาติดต่อ ในปัจจุบันประมาณ พ.ศ. 2561 กองกลาง ได้จัดทำแผนปฏิบัติราชการ ในการสนับสนุนการพัฒนามหาวิทยาลัยให้บรรลุเป้าหมายตามที่ผู้บริหารและสภามหาวิทยาลัยวางไว้ ขอขอบคุณทุกหน่วยงานของกองกลาง สำนักงานอธิการบดี ที่มีส่วนร่วมในการดำเนินการจัดทำแผนปฏิบัติราชการของกองกลาง ประจำปีงบประมาณ พ.ศ. 2561 และร่วมกันขับเคลื่อนให้บรรลุเป้าประสงค์ตามที่วางไว้

(นางสาวกัญญาพัชรินทร์ พรหมณ์สำราญ)

ผู้อำนวยการกองกลาง

สารบัญ

	หน้า
ความเป็นมา	1
ปรัชญา วิสัยทัศน์ พันธกิจ	2
โครงสร้างการแบ่งส่วนกองกลาง	3
แผนที่ยุทธศาสตร์กองกลาง	4
โครงการแผนปฏิบัติการภายใต้ประเด็นยุทธศาสตร์และกลยุทธ์การพัฒนา	5
ยุทธศาสตร์ที่ 5 การบริหารจัดการพัฒนามหาวิทยาลัยเพื่อความเป็นเลิศสู่สากล	9

กองกลาง สำนักงานอธิการบดี

มหาวิทยาลัยราชภัฏวไลยอลงกรณ์ ในพระบรมราชูปถัมภ์ จังหวัดปทุมธานี

ส่วนที่ 1 ข้อมูลทั่วไป

ความเป็นมา

กองกลาง สำนักงานอธิการบดี เป็นหน่วยงานที่เป็นศูนย์กลางการให้บริการ และการบริหารงานของมหาวิทยาลัย ซึ่งต้องมีการประสานงานกับบุคลากรทุกฝ่าย ทุกหน่วยงานของมหาวิทยาลัย รวมทั้งผู้บริหาร คณาจารย์ นักศึกษา พนักงาน คนงาน และบุคคลภายนอกที่มาติดต่อ เป็นหน่วยงานเดิม เรียกว่า "ฝ่ายธุรการ" ตั้งขึ้นตั้งแต่เริ่มเปิดดำเนินการเป็น "โรงเรียนฝึกหัดครูเพชรบุรีวิทยาลงกรณ์" "โรงเรียนสตรีเพชรบุรีวิทยาลงกรณ์" และได้รับการสถาปนาเป็นวิทยาลัยครูเพชรบุรีวิทยาลงกรณ์ เมื่อวันที่ 1 ตุลาคม 2513 จึงได้เปลี่ยนชื่อจาก "ฝ่ายธุรการ" เป็น "สำนักงานอธิการ" โดยแบ่งงานและหน้าที่ออกเป็น 10 ฝ่าย ได้แก่ ฝ่ายเลขานุการ ฝ่ายธุรการ ฝ่ายการเจ้าหน้าที่ ฝ่ายการเงิน ฝ่ายพัสดุ ฝ่ายยานพาหนะ ฝ่ายสวัสดิการ ฝ่ายอนามัย ฝ่ายประชาสัมพันธ์ และฝ่ายเอกสารการพิมพ์

ในปี พ.ศ.2538 มีการประกาศใช้พระราชบัญญัติสถาบันราชภัฏ วิทยาลัยครูเพชรบุรีวิทยาลงกรณ์ได้รับการยกฐานะเป็น สถาบันราชภัฏเพชรบุรีวิทยาลงกรณ์ สำนักงานอธิการ จึงเปลี่ยน เป็น "สำนักงานอธิการบดี" ต่อมาได้เปลี่ยนชื่อจากสถาบันราชภัฏเพชรบุรีวิทยาลงกรณ์ เป็น สถาบันราชภัฏวไลยอลงกรณ์ ในพระบรมราชูปถัมภ์ เมื่อวันที่ 20 กันยายน 2546 และเปลี่ยนจาก "สถาบันราชภัฏ" เป็น "มหาวิทยาลัยราชภัฏ" ในวันที่ 14 มิถุนายน 2547 ถึงแม้ว่าชื่อของสำนักงานอธิการบดี จะมีการเปลี่ยนแปลงไป ระบบโครงสร้างหน่วยงาน ยังคงให้ หน่วยงานกองกลาง ทำหน้าที่บริการ ประสานงาน สนับสนุนงานบริหาร และสนับสนุนงานวิชาการในทุกๆ ด้าน ให้มีคุณภาพเพื่อความก้าวหน้าของมหาวิทยาลัยต่อไป

นโยบายการดำเนินงาน กองกลาง สำนักงานอธิการบดี

1. ผู้รับบริการมีความพึงพอใจในการให้บริการทุกด้านไม่น้อยกว่าร้อยละ 80
2. ขั้นตอนและระยะเวลาของการให้บริการของแต่ละหน่วยงานลดลง
3. ภูมิสถาปัตยกรรมมีความสวยงาม ร่มรื่น สร้างบรรยากาศในการทำงานและการศึกษาอย่างมีความสุข

ความสุข

4. เป็นหน่วยงานที่ให้บริการด้านส่งเสริมสุขภาพอนามัยให้กับบุคลากรมหาวิทยาลัยและท้องถิ่น เช่น โครงการแอโรบิกเพื่อสุขภาพ การบริการสนามกีฬาในร่มและกลางแจ้งเป็นประจำ และการให้บริการสถานที่จัดกิจกรรมให้กับท้องถิ่น เช่น จัดประชุม สัมมนา และงานพิธีต่างๆ

ปรัชญา วิสัยทัศน์ พันธกิจ

ปรัชญา (Philosophy) :

“บริการเด่น เน้นพัฒนา เพิ่มคุณค่ามหาวิทยาลัย”

วิสัยทัศน์ (Vision) :

กองกลาง สำนักงานอธิการบดี เป็นศูนย์กลางการประสานงาน การพัฒนา และการให้บริการ เพื่อให้เกิดความพึงพอใจอย่างมีประสิทธิภาพและเกิดประสิทธิผล

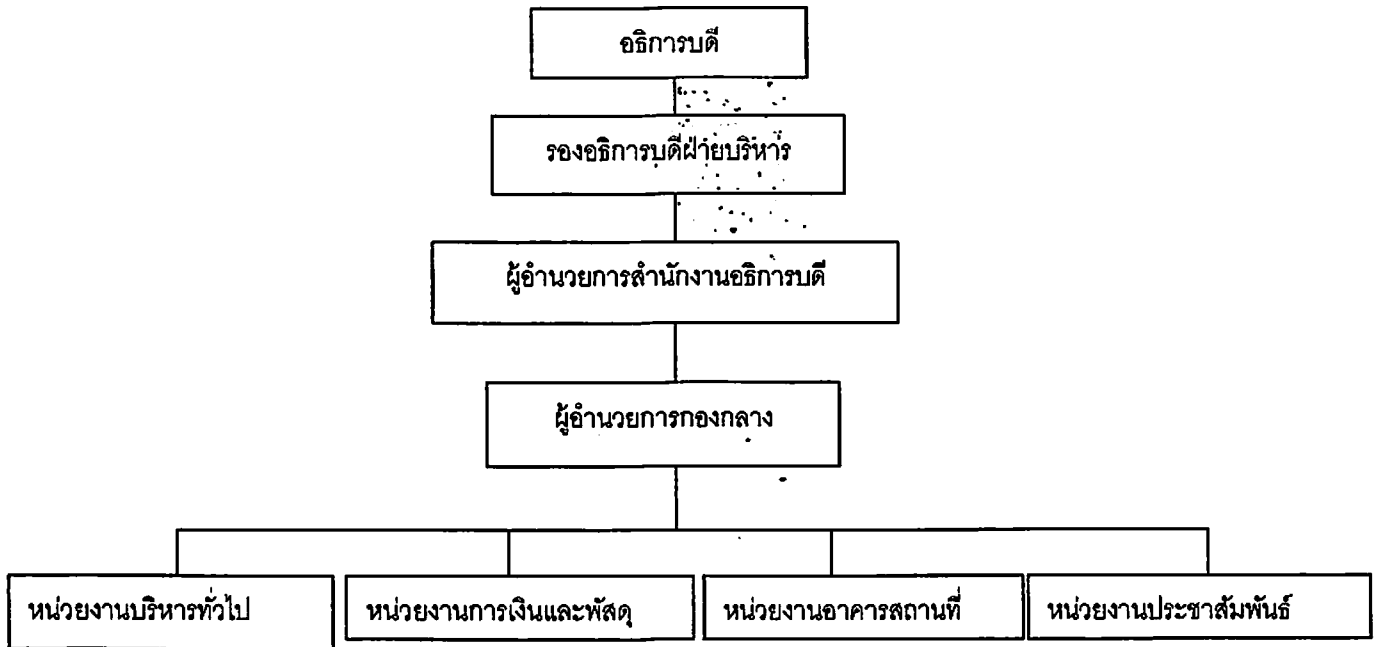
พันธกิจกองกลาง (Mission) :

1. ส่งเสริม พัฒนา การเพิ่มศักยภาพบุคลากรให้สอดคล้องกับสถานะการทำงานและสร้างความเป็นมืออาชีพ
2. ปรับปรุง พัฒนา กระบวนการบริหาร การให้บริการทุกด้าน และพัฒนาการใช้เทคโนโลยีสารสนเทศในการดำเนินงาน
3. ปรับปรุง พัฒนา ระบบบริหารงานบุคคล สร้างมาตรฐานการปฏิบัติงานและพัฒนากระบวนการผลการปฏิบัติงานที่เป็นธรรม
4. ส่งเสริม พัฒนา ระบบและกลไกการประกันคุณภาพ ให้เป็นไปตามมาตรฐานที่กำหนด
5. ปรับปรุง พัฒนา การบริหารจัดการทรัพยากร ออกแบบ วางแผนภูมิสถาปัตยกรรมและระบบสาธารณูปโภคให้เกิดความสมดุล เพื่อประโยชน์สูงสุด

เป้าประสงค์กองกลาง (Goals) :

1. เพื่อสร้างความร่วมมือ ความตระหนัก และจิตสำนึกร่วมกันของบุคลากรทุกฝ่ายให้เป็นผู้ปฏิบัติงานมืออาชีพ
2. เพื่อให้การบริหารจัดการ การให้บริการมีประสิทธิภาพ และบังเกิดความพึงพอใจของผู้รับบริการ โดยใช้เทคโนโลยีสารสนเทศอย่างเหมาะสม
3. เพื่อให้ระบบบริหารงานบุคคล พัฒนาอย่างความถูกต้องและเป็นธรรมภายใต้หลักแห่งธรรมาภิบาล
4. เพื่อให้มีระบบและกลไกการประกันคุณภาพเป็นไปตามมาตรฐานที่กำหนด
5. เพื่อให้มหาวิทยาลัยมีทรัพยากรที่พอใช้ มีภูมิสถาปัตยกรรมที่ร่มรื่น ผู้มีส่วนได้เสียสามารถใช้สาธารณูปโภคได้อย่างเพียงพอและปลอดภัย

**โครงสร้างการบริหารงานของกองกลาง
มหาวิทยาลัยราชภัฏวไลยอลงกรณ์ ในพระบรมราชูปถัมภ์**



รายละเอียดลักษณะงาน



แผนที่ยุทธศาสตร์ กองกลาง สำนักงานอธิการบดี มหาวิทยาลัยราชภัฏวไลยอลงกรณ์ ในพระบรมราชูปถัมภ์

<p>ประเด็นยุทธศาสตร์สำนักงานอธิการบดี</p>	<p>2.การพัฒนา ส่งเสริม ระบบการบริหารงานและระบบการให้บริการของหน่วยงาน รวมถึงระบบและกลไกการประกันคุณภาพ</p>	<p>3. การพัฒนา ส่งเสริมระบบการบริหารงานบุคคลและพัฒนาศักยภาพบุคลากร สร้างผู้นำการเปลี่ยนแปลง</p>	<p>4. การพัฒนาโครงสร้างพื้นฐาน การจัดการ สิ่งแวดล้อมมุ่งสู่การเป็นมหาวิทยาลัยสีเขียว</p>	<p>5.การพัฒนา ระบบและกลไก การจัดการความรู้ การบริหารความเสี่ยง สนอ.</p>	<p>6.การพัฒนาและเพิ่มมูลค่าสินทรัพย์และสร้างความพร้อมด้านทรัพยากรทางการศึกษา</p>
<p>ประเด็นยุทธศาสตร์ กองกลาง</p>	<p>การบริหารและการพัฒนากองกลาง</p>	<p>การยกระดับคุณภาพของงาน บุคลากร และมาตรฐานการศึกษา</p>	<p>สร้างเสริมทรัพย์สิน เพิ่มมูลค่าสินทรัพย์และเตรียมพร้อมทรัพยากรทางการศึกษาให้พอเพียง</p>		
<p>วิสัยทัศน์</p>	<p>กองกลาง สำนักงานอธิการบดี เป็นศูนย์กลางการประสานงาน การพัฒนา และการให้บริการ เพื่อให้เกิดความพึงพอใจอย่างมีประสิทธิภาพและบังเกิดประสิทธิผล</p>				
<p>ประสิทธิภาพ</p>	<p>บุคลากรทุกฝ่ายมีความร่วมมือ มีความตระหนัก และมีจิตสำนึกร่วมกับดำเนินงานแบบมืออาชีพ</p> <p>ผู้รับบริการมีความพึงพอใจ จากการให้บริการอย่างใส่ใจ และ เข้าใจความต้องการประสิทธิภาพ</p>	<p>การบริการและสนับสนุนงานด้านวิชาการให้มีข้อมูลที่ถูกต้องรวดเร็วและศักยภาพของผู้สอนเพิ่มขึ้น</p> <p>การบริการและสนับสนุนทุกหน่วยงานทำได้อย่างทั่วถึง และงานคลังมั่นคง/รายรับเพิ่มขึ้น</p>	<p>นักศึกษา คณาจารย์และบุคลากรมหาวิทยาลัย มีคุณภาพชีวิตในมหาวิทยาลัยที่ดีขึ้น</p> <p>กองกลาง สำนักงานอธิการบดี เป็นหน่วยงานตัวอย่างแห่งความพอเพียงและมีธรรมาภิบาล</p>		
<p>คุณภาพ</p>	<p>บุคลากรมีความรู้เหมาะสมการทำงานเป็นระบบ รวดเร็ว และมีความผิดพลาดน้อย</p>	<p>วัสดุ อุปกรณ์ในการให้บริการเพียงพอ และได้มาตรฐาน บุคลากรมีองค์ความรู้เพียงพอต่อการให้บริการ</p>	<p>มีค่าตอบแทนที่เป็นธรรมและเพียงพอ/มีสิ่งแวดล้อมที่ถูกลักษณะและปลอดภัย/ผู้ปฏิบัติงานได้พัฒนาความรู้ความสามารถได้เป็นอย่างดี/ปฏิบัติงานโดยตั้งอยู่บนฐานของกฎหมายหรือกระบวนการยุติธรรม/มีความสมดุลระหว่างชีวิต กับการทำงานโดยส่วนรวม</p>		
<p>ประสิทธิ</p>	<p>ให้บริการโดยใช้เทคโนโลยีที่เหมาะสม ดำเนินการอย่างประหยัดและใช้ทรัพยากรเท่าที่จำเป็น</p>	<p>ให้บริการและสนับสนุนการจัดการศึกษา อย่างรวดเร็ว ถูกต้อง รัดกุม</p>	<p>ใช้สอยอย่างประหยัด/ดำเนินการด้วยความพอเพียง/ร่วมมือร่วมใจขับเคลื่อนภารกิจให้บรรลุเป้าหมาย</p>		
<p>พัฒนาองค์กร</p>	<p>บริหารจัดการภายใต้มาตรฐานแห่งองค์การสมรรถนะสูงและมุ่งผลสัมฤทธิ์ในการปฏิบัติงาน</p>				

โครงการแผนปฏิบัติการภายใต้ประเด็นยุทธศาสตร์และกลยุทธ์การพัฒนา

ยุทธศาสตร์ที่ 5 การพัฒนาระบบการบริหารจัดการที่เป็นเลิศมีธรรมาภิบาล
กลยุทธ์

1. ดึงดูดบุคลากรที่มีความสามารถให้เข้าทำงานในมหาวิทยาลัย พัฒนาเพิ่มขึ้นขีดสมรรถนะของ
ทรัพยากรบุคคลอย่างต่อเนื่องทันต่อความเปลี่ยนแปลง

โครงการ

โครงการพัฒนาระบบจัดการทรัพยากรบุคคลสู่ความเป็นเลิศ

กิจกรรม

- 1.1 บริหารจัดการเงินเดือนข้าราชการ
- 1.2 บริหารจัดการเงินค่าจ้างประจำ
- 1.3 บริหารจัดการเงินค่าจ้างชั่วคราว(ชาวต่างชาติ)
- 1.4 บริหารจัดการเงินค่าตอบแทนพนักงานราชการ
- 1.5 บริหารจัดการค่าเช่าบ้าน
- 1.6 บริหารจัดการค่าตอบแทนรถประจำตำแหน่ง 6 อัตรา
- 1.7 บริหารจัดการค่าตอบแทนผู้บริหาร
- 1.8 ค่าใช้จ่ายบุคลากร (เงินอุดหนุน)
- 1.9 เงินอุดหนุนเงินประจำตำแหน่ง
- 1.10 บริหารจัดการเงินประกันสังคม(พนักงานราชการและลูกจ้างชาวต่างชาติ)
- 1.11 บริหารจัดการเงินเดือนลูกจ้างชั่วคราว
- 1.12 บริหารจัดการเงินประกันสังคม(พนักงานมหาวิทยาลัยและลูกจ้างชั่วคราว)
- 1.13 บริหารจัดการเงินเหมาจ่ายเสาร์-อาทิตย์
- 1.14 บริหารจัดการค่าปฏิบัติงานล่วงเวลา
- 1.15 บริหารจัดการเงินสวัสดิการต่างๆ
- 1.16 โครงการอบรมกฎหมายในการปฏิบัติราชการเพื่อนำไปสู่การบริหารจัดการภาครัฐที่ดี
- 1.17 โครงการปฐมนิเทศบุคลากรสายสนับสนุนเพื่อสร้างจิตสำนึกและประสิทธิภาพในการทำงาน
- 1.18 โครงการอบรมการใช้ภาษาไทยเพื่อการสื่อสาร
- 1.19 โครงการอบรมความรู้ด้านเทคโนโลยีสารสนเทศ
- 1.20 หลักสูตรการพัฒนาคณะคุณลักษณะและจรรยาบรรณของคณาจารย์และบุคลากร
- 1.21 โครงการอบรมการบริหารทรัพยากรมนุษย์บนพื้นฐานขีดความสามารถ
- 1.22 โครงการอบรมเชิงปฏิบัติการการวิเคราะห์งานเพื่อกำหนดตำแหน่งและเส้นทาง
- 1.23 โครงการสัมมนาเชิงปฏิบัติการ”กฎหมายสำหรับผู้บริหาร”
- 1.24 โครงการอบรมเชิงปฏิบัติการ:การจัดทำคู่มือปฏิบัติงาน(Work Manual)
- 1.25 โครงการอบรมเชิงปฏิบัติการเรื่องการวิเคราะห์ ภารกิจหน่วยงานเพื่อกำหนดกรอบตำแหน่ง
- 1.26 การจัดทำอัตรากำลังและแผนพัฒนาบุคลากร
- 1.27 สร้างสรรค์และพัฒนาบุคลากร
- 1.28 โครงการพัฒนาบุคลากรมืออาชีพ
- 1.29 พัฒนาบุคลากร (งานอาคารสถานที่)

กลยุทธ์

2. ปรับปรุงกฎหมาย ระเบียบ ข้อบังคับ จัดการฝึกอบรมและพัฒนาที่มุ่งเน้นการปฏิบัติ การเสริมสร้างธรรมาภิบาลและเป็นมหาวิทยาลัยที่รับผิดชอบต่อสังคม

โครงการ

2.1 โครงการปรับปรุงกฎหมาย ระเบียบ ข้อบังคับ

กิจกรรม

ปรับปรุง จัดทำแผน พัฒนา กฎหมาย ระเบียบ ข้อบังคับ

โครงการ

2.2 โครงการเสริมสร้างธรรมาภิบาล และเป็นมหาวิทยาลัยที่รับผิดชอบต่อสังคม

กิจกรรม

- 2.2.1 บริหารสำนักงาน วัสดุสำนักงาน/ครุภัณฑ์ทางการศึกษา
- 2.2.2 บริการสำนักงาน ค่าสาธารณูปโภคพื้นฐาน (ไฟฟ้า/ประปา/โทรศัพท์)
- 2.2.3 บริหารสำนักงาน จ้างเหมาบริการ (ทำความสะอาด/บำรุงลิฟท์/กำจัดปลวก)
- 2.2.4 บริหารจัดการวัสดุเชื้อเพลิงและน้ำมันหล่อลื่น
- 2.2.5 ค่าซ่อมแซมยานพาหนะและการขนส่ง
- 2.2.6 บริหารจัดการสำนักงานอธิการบดี (กองกลาง)
- 2.2.7 บริหารจัดการงานอนามัยและสุขาภิบาล
- 2.2.8 บริหารจัดการ พนักงานสัมพันธ์
- 2.2.9 บริหารจัดการ งบประมาณกลาง
- 2.2.10 จัดหาวัสดุสำนักงานและวัสดุโฆษณา (ประชาสัมพันธ์)
- 2.2.11 ซ่อมบำรุงวัสดุครุภัณฑ์ (ประชาสัมพันธ์)
- 2.2.12 การปรับปรุง ซ่อมแซมระบบสาธารณูปโภคพื้นฐาน (งานอาคาร)
- 2.2.13 การจ้างเหมาปรับปรุงซ่อมแซมครุภัณฑ์ (งานอาคาร)
- 2.2.14 การจัดการความปลอดภัยและระบบการจราจร (งานอาคาร)
- 2.2.15 ครุภัณฑ์สำนักงาน (งานอาคาร)

โครงการ

2.3 โครงการประเมินคุณธรรมและความโปร่งใสในการดำเนินงานหน่วยงาน

กิจกรรม

2.3.1 บริหารความโปร่งใสและประเมินความโปร่งใสภาครัฐ

โครงการ

2.4 โครงการการจัดการมาตรฐานการศึกษาและพัฒนาคุณภาพ

กิจกรรม

2.4.1 บริหารจัดการ การประกันคุณภาพการศึกษา

โครงการ

2.5 โครงการสื่อสารองค์การและการสื่อสารการตลาดแบบบูรณาการ (IMC)

กิจกรรม

- 2.5.1 จัดทำสื่อสิ่งพิมพ์ของมหาวิทยาลัย
- 2.5.2 จัดทำของพรีเมียมของมหาวิทยาลัย
- 2.5.3 จัดทำป้ายไว้นิลและโปสเตอร์
- 2.5.4 ผลิตละครซีรี่ส์
- 2.5.5 อบรมผลิตสื่อสัมพันธ์
- 2.5.6 แนะนำการศึกษา
- 2.5.7 ตลาดนัดหลักสูตรอุดมศึกษาครั้งที่ 21
- 2.5.8 อบรมทูตประชาสัมพันธ์
- 2.5.9 VRU ช่วยสอน
- 2.5.10 สร้างกิจกรรมประชาสัมพันธ์ผ่านเว็บไซต์
- 2.5.11 เยี่ยมและขอบคุณสื่อมวลชน
- 2.5.12 คำตอบแทนและของที่ระลึกในการนำเสนอข่าว
- 2.5.13 ลงประชาสัมพันธ์กับสื่อท้องถิ่น
- 2.5.14 นำผู้บริหารถวายพระพร

โครงการ

2.6 โครงการจัดประชุมเพื่อพัฒนาระบบบริหารจัดการ

กิจกรรม

- 2.6.1 ประชุมคณะกรรมการในหน่วยงาน/ประชุมสภาคณาจารย์/กบพ./กบม./กบ.และอื่นๆ

โครงการ

2.7 โครงการเสริมสร้างธรรมาภิบาล

กิจกรรม

- 276.1 บริหารจัดการค่าใช้จ่ายด้านกฎหมาย และนิติการ

กลยุทธ์

3 พัฒนามหาวิทยาลัยให้เป็นมหาวิทยาลัยสีเขียวที่มีสุนทรียะ การอนามัยและสุขภาพ และการจัดการสิ่งแวดล้อมที่ดี และมีความพร้อมด้านอาคารสถานที่

โครงการ

3.1 โครงการพัฒนาสิ่งแวดล้อมและมหาวิทยาลัยแห่งความพอเพียง

กิจกรรม (งบลงทุน ด้านสังคม)

3.1.1 ปรับปรุงหอพักนักศึกษา

3.1.2 ปรับปรุงระบบบำบัดน้ำเสียหอพักนักศึกษา

3.1.3 อาคารปฏิบัติการธุรกิจสมัยใหม่ (Modern Trade)

กิจกรรม (งบลงทุน ด้านวิทยาศาสตร์)

3.1.1 พัฒนาสีเขียวสิ่งแวดล้อมบริเวณรอบอาคารสถานที่

3.1.2 การจัดการขยะภายในมหาวิทยาลัย

3.1.3 ซ่อมแซมอาคารสถานที่/ห้องเรียน/ห้องปฏิบัติการ/บ้านพัก/สิ่งก่อสร้างอื่นๆ

3.1.4 ปรับปรุงเปลี่ยนแปลงพรรณไม้ในสวนหย่อม

3.1.5 ดูแลบำรุงรักษาต้นไม้พรรณไม้

3.1.6 ปรับปรุงอาคาร 60 ปี เจ้าฟ้าวไลยอลงกรณ์

3.1.7 ปรับปรุงถนนริมรั้วทางด้านทิศเหนือ

3.1.8 อาคารเรียนวิทยาศาสตร์

3.1.9 ก่อสร้างอาคารศูนย์ความหลากหลายทางชีวภาพฯ พร้อมครุภัณฑ์ประกอบ

สรุปแบบเสนอแผนงาน โครงการ กิจกรรม
ประจำปีงบประมาณ พ.ศ. 2561

กนศ. 01
แบบเสนอแผนงาน

หน่วยงาน ...กองกลาง สำนักงานอธิการบดี.....

ลำดับที่	แผนงาน/โครงการ/กิจกรรม	วัตถุประสงค์ของโครงการ	ตัวชี้วัดของกิจกรรม	แหล่งงบประมาณและจำนวนงบประมาณ		งบประมาณรวม	รายละเอียดงบประมาณ	ระยะเวลาดำเนินการ	ผู้รับผิดชอบ(ระบุชื่อ)
				แผ่นดิน	รายได้				
แผนงาน ที่ 3.การพัฒนากระบวนการบริหารจัดการที่เป็นเลิศมีธรรมาภิบาล....									
3.2.2	โครงการอนุรักษ์พันธุกรรมพืช								
	กิจกรรม 1.สำรวจทรัพยากรพืช ใน มรภ.วไลยอลงกรณ์	เพื่อสนองพระราชดำริโครงการอนุรักษ์พันธุกรรมพืชฯ	การมีทรัพยากรเพิ่มมากขึ้น		2,050	2,050	ค่าใช้จ่าย รายจ่ายอื่นๆ ค่าตอบแทนวิทยากร / ค่าวัสดุโครงการ / ค่าใช้สอยถ่ายเอกสาร	ต.ค.60 - ก.ย 61	คก.อนุรักษ์พันธุกรรมพืช
	กิจกรรม 2 เก็บรวบรวมตัวอย่างพืชแห้งและ คอง เพื่อเป็นสื่อสารเรียนรู้	เพื่อสร้างจิตสำนึกในการอนุรักษ์ทรัพยากรพืชที่บ้านให้คงอยู่อย่างยั่งยืน	จำนวนตัวอย่าง ไม่น้อยกว่า 20 ตัวอย่าง		90,000	90,000	ค่าใช้จ่าย รายจ่ายอื่นๆ ค่าตอบแทนวิทยากร / ค่าวัสดุโครงการ / ค่าใช้สอยถ่ายเอกสาร	ม.ค.61 - มี.ค. 61	คก.อนุรักษ์พันธุกรรมพืช
	กิจกรรม 3 กิจกรรมปลูก และอนุรักษ์พันธุ์ไม้พื้นเมือง	มีการปลูกพันธุ์ไม้หายาก การบำรุงรักษา และใช้ประโยชน์พรรณไม้	จำนวนตัวอย่าง ไม่น้อยกว่า 10 ตัวอย่าง		90,000	90,000	ค่าใช้จ่าย รายจ่ายอื่นๆ ค่าตอบแทนวิทยากร / ค่าวัสดุโครงการ / ค่าใช้สอยถ่ายเอกสาร	ม.ค.61 - เม.ย. 61	คก.อนุรักษ์พันธุกรรมพืช
	กิจกรรม 4 การอนุรักษ์และใช้ประโยชน์ตามภูมิปัญญาและพัฒนาเป็นผลิตภัณฑ์	เพื่อให้ความรู้คู่มือหรือถ่ายทอดสุขภาพศาสตร์ในโรงเรียน	จำนวน 1 ผลิตภัณฑ์		40,000	40,000	ค่าตอบแทนวิทยากร / ค่าวัสดุโครงการ / ค่าใช้สอยถ่ายเอกสารประกอบโครงการ	ต.ค.60 - ก.พ 61 พ.ค. 61 - ก.ค 61	คก.อนุรักษ์พันธุกรรมพืช
	กิจกรรม 5 ศูนย์ข้อมูลทรัพยากรในมหาวิทยาลัย	เพื่อสนองพระราชดำริโครงการอนุรักษ์พันธุกรรมพืชฯ	จำนวนศูนย์ข้อมูลทรัพยากร ไม่น้อยกว่า 100 ชนิด		30,000	30,000	ค่าตอบแทนวิทยากร / ค่าวัสดุโครงการ / ค่าใช้สอยถ่ายเอกสารประกอบโครงการ	ต.ค.60 - ก.พ 61 พ.ค. 61 - ก.ค 61	คก.อนุรักษ์พันธุกรรมพืช
	กิจกรรม 6 สร้างจิตสีกอนุรักษ์ทรัพยากร	เพื่อสนองพระราชดำริโครงการอนุรักษ์พันธุกรรมพืชฯ	จำนวนผู้เข้าร่วมไม่น้อยกว่า ร้อยละ 80		47,950	47,950	ค่าวัสดุโครงการ / ค่าใช้สอย	ธ.ค.60 - มี.ย 61	คก.อนุรักษ์พันธุกรรมพืช
	กิจกรรม 7 กิจกรรมประชาสัมพันธ์หน่วยงานและเอกสารเผยแพร่ความรู้	เพื่อสนองพระราชดำริโครงการอนุรักษ์พันธุกรรมพืชฯ	หนังสือ/แผ่นพับ/เอกสารเผยแพร่ไม่น้อยกว่า 1 เรื่อง		110,000	110,000	ค่าวัสดุโครงการ / ค่าใช้สอย	ธ.ค.60 - มี.ย 61	คก.อนุรักษ์พันธุกรรมพืช
	กิจกรรม 8 ประชุมวิชาการและนิทรรศการศึกษภาพภาคีสมีให้เห็น	เพื่อสนองพระราชดำริโครงการอนุรักษ์พันธุกรรมพืชฯ	จำนวนผู้เข้าร่วมชม ไม่น้อยกว่า ร้อยละ 80		130,000	130,000	ค่าตอบแทนวิทยากร / ค่าวัสดุโครงการ / ค่าใช้สอยถ่ายเอกสารประกอบโครงการ	มี.ค.61 - ส.ค 61	คก.อนุรักษ์พันธุกรรมพืช
	กิจกรรม 9 จัดประชุมคณะอำนวยการ คณะดำเนินงานโครงการ	เพื่อสนองพระราชดำริโครงการอนุรักษ์พันธุกรรมพืชฯ	จำนวนผู้เข้าร่วมประชุม ไม่น้อยกว่า ร้อยละ 80		10,000	10,000	ค่าตอบแทนวิทยากร / ค่าวัสดุโครงการ / ค่าใช้สอยถ่ายเอกสารประกอบโครงการ	เม.ย.61 - ก.ย. 61	คก.อนุรักษ์พันธุกรรมพืช
	กิจกรรม 10 จัดตั้งศูนย์ประสาน โครงการอนุรักษ์พันธุกรรมพืช	เพื่อสนองพระราชดำริโครงการอนุรักษ์พันธุกรรมพืชฯ	จำนวนผู้ใช้บริการ ไม่น้อยกว่า ร้อยละ 80		100,000	100,000	ค่าวัสดุโครงการ / ค่าใช้สอย	ต.ค.60 - ก.ย 61	คก.อนุรักษ์พันธุกรรมพืช

6

ลำดับที่	แผนงาน/โครงการ/กิจกรรม	วัตถุประสงค์ของโครงการ	ตัวชี้วัดของกิจกรรม	แหล่งงบประมาณและจำนวนงบประมาณ		งบประมาณรวม	รายละเอียดงบประมาณ	ระยะเวลาดำเนินการ	ผู้รับผิดชอบ(ระบุชื่อ)
				แผ่นดิน	รายได้				
	กิจกรรม 11 ประชุมวิชาการและนิทรรศการสวนพฤกษศาสตร์โรงเรียน	เพื่อสนองพระราชดำริโครงการอนุรักษ์พันธุกรรมพืชฯ	จำนวนผู้เข้าร่วมชม ไม่น้อยกว่า ร้อยละ 80	2,000,000		2,000,000	ค่าวัสดุ / ครุภัณฑ์ และค่าตอบแทนต่างๆ	ค.ศ.60 - ก.ย 61	ค.ศ.อนุรักษ์พันธุกรรมพืช
				รวมทั้งสิ้น		2,650,000			

แผนงาน ที่ 5..การพัฒนากระบวนการบริหารจัดการที่เป็นเลิศมีธรรมาภิบาล....

5.1.1	โครงการ พัฒนาระบบการจัดการทรัพยากรบุคคลสู่ความเป็นเลิศ								
	กิจกรรม 1 บริหารจัดการ เงินเดือนข้าราชการ 95 อัตรา	เพื่อให้การบริหารงานบุคคลเป็นไปตามระเบียบฯ และการเบิกจ่ายเป็นไปตามแผนที่วางไว้	ร้อยละการเบิกจ่าย 100	47,689,800		47,689,800	เงินเดือน / เงินประจำตำแหน่ง / เงินประจำตำแหน่งทางวิชาการ / เงินประจำตำแหน่งวาระ 1 เท่า	ค.ศ.60 - ก.ย.61	งานการเจ้าหน้าที่ / งานการเงิน
	กิจกรรม 2 บริหารจัดการ เงินประจำตำแหน่ง (ผอ./รอง ผอ.)	เพื่อให้การบริหารงานบุคคลเป็นไปตามระเบียบฯ และการเบิกจ่ายเป็นไปตาม	ร้อยละการเบิกจ่าย 100	9,331,200		9,331,200	เงินเดือน / เงินเดือนขั้น 6%	ค.ศ.60 - ก.ย.61	งานการเจ้าหน้าที่ / งานการเงิน
	กิจกรรม 3 บริหารจัดการเงินประจำตำแหน่งทางวิชาการ (ผ.ศ.รศ.ข้าราชการ)	เพื่อให้การบริหารงานบุคคลเป็นไปตามระเบียบฯ และการเบิกจ่ายเป็นไปตาม	ร้อยละการเบิกจ่าย 100	7,612,800		7,612,800	เงินเดือนอาจารย์ชาวต่างประเทศ	ค.ศ.60 - ก.ย.61	งานการเจ้าหน้าที่ / งานการเงิน
	กิจกรรม 4 บริหารจัดการ เงินประจำตำแหน่งผู้บริหาร	เพื่อให้การบริหารงานบุคคลเป็นไปตามระเบียบฯ และการเบิกจ่ายเป็นไปตาม	ร้อยละการเบิกจ่าย 100	1,449,600		1,449,600	เงินเดือนพนักงานราชการ	ค.ศ.60 - ก.ย.61	งานการเจ้าหน้าที่ / งานการเงิน
	กิจกรรม 5 บริหารจัดการ ค่าจ้างประจำ 20 อัตรา	เพื่อให้การบริหารงานบุคคลเป็นไปตามระเบียบฯ และการเบิกจ่ายเป็นไปตาม	ร้อยละการเบิกจ่าย 100	6,169,200		6,169,200	เงินค่าเช่าบ้านอาจารย์ชาวต่างชาติ	ค.ศ.60 - ก.ย.61	งานการเจ้าหน้าที่ / งานการเงิน
	กิจกรรม 6 บริหารจัดการ เงินเพิ่มค่าจ้างประจำ	เพื่อให้การบริหารงานบุคคลเป็นไปตามระเบียบฯ และการเบิกจ่ายเป็นไปตาม	ร้อยละการเบิกจ่าย 100	370,200		370,200	เงินค่าตอบแทนรถประจำตำแหน่ง	ค.ศ.60 - ก.ย.61	งานการเจ้าหน้าที่ / งานการเงิน
	กิจกรรม 7 บริหารจัดการ ค่าจ้างตามสัญญาจ้าง (อ.ต่างชาติ)	เพื่อให้การบริหารงานบุคคลเป็นไปตามระเบียบฯ และการเบิกจ่ายเป็นไปตาม	ร้อยละการเบิกจ่าย 100	3,992,500		3,992,500	เงินค่าตอบแทนผู้บริหารมีวาระ	ค.ศ.60 - ก.ย.61	งานการเจ้าหน้าที่ / งานการเงิน
	กิจกรรม 8 บริหารจัดการ ค่าตอบแทนพนักงานราชการ (25 อัตรา)	เพื่อให้การบริหารงานบุคคลเป็นไปตามระเบียบฯ และการเบิกจ่ายเป็นไปตาม	ร้อยละการเบิกจ่าย 100	6,193,500		6,193,500	เงินเดือน / เงินประกันสังคม / ค่าครองชีพ / กองทุนสำรองเลี้ยงชีพ	ค.ศ.60 - ก.ย.61	งานการเจ้าหน้าที่ / งานการเงิน
	กิจกรรม 9 บริหารจัดการ ค่าเช่าบ้าน (ข้าราชการ)	เพื่อให้การบริหารงานบุคคลเป็นไปตามระเบียบฯ และการเบิกจ่ายเป็นไปตาม	ร้อยละการเบิกจ่าย 100	618,000		618,000	เงินอุดหนุนประจำตำแหน่ง	ค.ศ.60 - ก.ย.61	งานการเจ้าหน้าที่ / งานการเงิน
	กิจกรรม 10 บริหารจัดการ ค่าตอบแทนหม่าจายรถประจำตำแหน่ง	เพื่อให้การบริหารงานบุคคลเป็นไปตามระเบียบฯ และการเบิกจ่ายเป็นไปตาม	ร้อยละการเบิกจ่าย 100	1,905,600		1,905,600	เงินประกันสังคมพนักงานราชการ / อาจารย์ชาวต่างชาติ	ค.ศ.60 - ก.ย.61	งานการเจ้าหน้าที่ / งานการเงิน

ลำดับที่	แผนงาน/โครงการ/กิจกรรม	วัตถุประสงค์ของโครงการ	ตัวชี้วัดของกิจกรรม	แหล่งงบประมาณและจำนวนงบประมาณ		งบประมาณรวม	รายละเอียดงบประมาณ	ระยะเวลาดำเนินการ	ผู้รับผิดชอบ(ระบุชื่อ)
				แผ่นดิน	รายได้				
	กิจกรรม 11 บริหารจัดการ เงินประจำตำแหน่งผู้บริหาร (นายกสภา,อธิการบดีฯ)	เพื่อให้การบริหารงานบุคคลเป็นไปตามระเบียบฯ และการเบิกจ่ายเป็นไปตาม	ร้อยละการเบิกจ่าย 100	9,206,400		9,206,400	เงินค่าตอบแทนผู้บริหารมีวาระ	ค.ค.60 - ก.ย.61	งานการเงิน
	กิจกรรม 12 บริหารจัดการ เงินสมทบประกันสังคม (พนักงานราชการ)	เพื่อให้การบริหารงานบุคคลเป็นไปตามระเบียบฯ และการเบิกจ่ายเป็นไปตาม	ร้อยละการเบิกจ่าย 100	225,000		225,000	เงินประกันสังคม / กองทุนสำรองเลี้ยงชีพ	ค.ค.60 - ก.ย.61	งานการเงิน
	กิจกรรม 13 บริหารจัดการ เงินอุดหนุนค่าใช้จ่ายบุคลากร 625 อัตรา	เพื่อให้การบริหารงานบุคคลเป็นไปตามระเบียบฯ และการเบิกจ่ายเป็นไปตาม	ร้อยละการเบิกจ่าย 100	220,165,000		220,016,500	เงินเดือน / เงินประกันสังคม / ค่าครองชีพ / กองทุนสำรองเลี้ยงชีพ	ค.ค.60 - ก.ย.61	งานการเงิน
	กิจกรรม 14 บริหารจัดการเงิน อุดหนุนเงินประจำตำแหน่ง	เพื่อให้การบริหารงานบุคคลเป็นไปตามระเบียบฯ และการเบิกจ่ายเป็นไปตาม	ร้อยละการเบิกจ่าย 100	2,542,800		2,542,800	เงินอุดหนุนประจำตำแหน่ง	ค.ค.60 - ก.ย.61	งานการเงิน
						รวมทั้งสิ้น 317,323,100			
	กิจกรรม 15 บริหารจัดการ เงินเดือนลูกจ้างชั่วคราว	เพื่อให้การบริหารงานบุคคลเป็นไปตามระเบียบฯ และการเบิกจ่ายเป็นไปตาม	ร้อยละการเบิกจ่าย 100		32,228,500	32,228,500	เงินเดือนลูกจ้างชั่วคราวทั้งหมดมหาวิทยาลัย	ค.ค.60 - ก.ย.61	งานการเงิน
	กิจกรรม 16 บริหารจัดการ เงินประกันสังคม (พนักงานมหาวิทยาลัย และลูกจ้างชั่วคราว)	เพื่อให้การบริหารงานบุคคลเป็นไปตามระเบียบฯ และการเบิกจ่ายเป็นไปตาม	ร้อยละการเบิกจ่าย 100		360,000	360,000	พนักงานมหาวิทยาลัย/ลูกจ้างชั่วคราวรายวัน	ค.ค.60 - ก.ย.61	งานการเงิน
	กิจกรรม 17 บริหารจัดการ เงินเหมาจ่าย เสาร์ - อาทิตย์	เพื่อให้การบริหารงานบุคคลเป็นไปตามระเบียบฯ และการเบิกจ่ายเป็นไปตาม	ร้อยละการเบิกจ่าย 100		5,318,000	5,318,000	ค่าตอบแทน ค่าดำเนินการ ค่าดำเนินการเหมาจ่าย	ค.ค.60 - ก.ย.61	งานการเงิน
	กิจกรรม 18 บริหารจัดการ ค่าปฏิบัติงานล่วงเวลา	เพื่อให้การบริหารงานบุคคลเป็นไปตามระเบียบฯ และการเบิกจ่ายเป็นไปตาม	ร้อยละการเบิกจ่าย 100		450,000	450,000	ค่าตอบแทนปฏิบัติงานล่วงเวลารวมกลาง	ค.ค.60 - ก.ย.61	งานการเงิน
	กิจกรรม 19 บริหารจัดการ เงินสวัสดิการต่างๆ	ร้อยละของการเบิกจ่ายงบประมาณ ตามแผนที่กำหนด	ร้อยละการเบิกจ่าย 90		250,000	250,000	เงินสนับสนุนสวัสดิการงานต่างๆ เช่น งานศพ	ค.ค.60 - ก.ย.61	น.ส.วิมล มีสมพร
						รวมทั้งสิ้น 38,606,500			
5.1.1	โครงการ พัฒนาระบบการจัดการทรัพยากรบุคคลสู่ความเป็นเลิศ								
	กิจกรรม 1 การเขียนหนังสือราชการ หนังสือโต้ตอบและรายงานการประชุม สำหรับบุคลากรสายวิชาการ	เสริมสร้างความตระหนักผู้ปฏิบัติงานเพื่อองค์กร สร้างวิสัยทัศน์ร่วมให้ อาจารย์ บุคลากรและพัฒนาทีมผู้นำการ	ประธานและเลขานุการเข้าร่วมโครงการจำนวน 120คน	48,900	48,900	ค่าตอบแทนวิทยากร / วัสดุ / ค่าใช้สอยในโครงการ / ค่าใช้จ่ายในโครงการ	ค.ค.60 - ก.ย.61	ศูนย์พัฒนาอาจารย์	
	กิจกรรม 2 ทำผลงานวิชาการอย่างไรให้เสร็จเร็วและครั้งเดียวผ่าน ครั้งที่ 3 (รุ่น2)	เพื่อส่งเสริมให้อาจารย์มีความรู้ความเข้าใจ และสามารถทำผลงานวิชาการได้	อาจารย์มีความรู้ความเข้าใจ และสามารถทำผลงานวิชาการได้ไม่น้อยกว่าร้อยละ 30 ของผู้เข้าร่วมอบรม	78,000	78,000	ค่าตอบแทนวิทยากร / วัสดุ / ค่าใช้สอยในโครงการ / ค่าใช้จ่ายในโครงการ	ค.ค.60 - ก.ย.61	ศูนย์พัฒนาอาจารย์	

ลำดับที่	แผนงาน/โครงการ/กิจกรรม	วัตถุประสงค์ของโครงการ	ตัวชี้วัดของกิจกรรม	แหล่งงบประมาณและจำนวนงบประมาณ		งบประมาณรวม	รายละเอียดงบประมาณ	ระยะเวลาดำเนินการ	ผู้รับผิดชอบ(ระบุชื่อ)
				แผ่นดิน	รายได้				
	กิจกรรม 3 การเขียนบทความทางวิชาการ	เพื่อพัฒนาอาจารย์ให้มีความรู้ความเข้าใจเกี่ยวกับการเขียนบทความวิชาการและสามารถเขียนบทความทางวิชาการได้	ผู้เข้าอบรมมีความรู้ความเข้าใจและสามารถเขียนบทความทางวิชาการมีค่าเฉลี่ยไม่น้อยกว่า 3.51 ของผู้เข้าอบรม		48,900	48,900	ค่าตอบแทนวิทยากร / วัสดุ / ค่าใช้สอยในโครงการ / ค่าใช้จ่ายในโครงการ	ค.ศ.60 - ก.ย.61	ศูนย์พัฒนาอาจารย์
	กิจกรรม 4 การเขียนบทความวิจัย ครั้งที่ 2 ปีการศึกษา 2559 ครั้งที่ 1	เพื่อส่งเสริมบุคลากรสายสนับสนุนพัฒนาของตนเองด้วยกระบวนการวิจัย	บุคลากรสายสนับสนุนมีความรู้ความเข้าใจและสามารถนำกระบวนการวิจัยไปใช้พัฒนาตนเองได้		40,400	40,400	ค่าตอบแทนวิทยากร / วัสดุ / ค่าใช้สอยในโครงการ / ค่าใช้จ่ายในโครงการ	ค.ศ.60 - ก.ย.61	ศูนย์พัฒนาอาจารย์
	กิจกรรม 5 โครงการพัฒนาผู้สอนรายวิชาศึกษาทั่วไป GE (ครั้งที่ 1)	เพื่อส่งเสริมให้อาจารย์มีความรู้ความเข้าใจและสามารถพัฒนาตนเอง	อาจารย์มีความรู้ความเข้าใจและสามารถทำผลงานวิชาการได้ไม่น้อยกว่าร้อยละ 30 ของผู้เข้าร่วมอบรม		40,900	40,900	ค่าตอบแทนวิทยากร / วัสดุ / ค่าใช้สอยในโครงการ / ค่าใช้จ่ายในโครงการ	ค.ศ.60 - ก.ย.61	ศูนย์พัฒนาอาจารย์
	กิจกรรม 6 การพัฒนาภาคคิดเชิงบวกและพัฒนางานอย่างสร้างสรรค์	เพื่อส่งเสริมให้อาจารย์มีความรู้ความเข้าใจและสามารถพัฒนาตนเอง	อาจารย์มีความรู้ความเข้าใจและสามารถทำผลงานวิชาการได้ไม่น้อยกว่าร้อยละ 30 ของผู้เข้าร่วมอบรม		45,400	45,400	ค่าตอบแทนวิทยากร / วัสดุ / ค่าใช้สอยในโครงการ / ค่าใช้จ่ายในโครงการ	ค.ศ.60 - ก.ย.61	ศูนย์พัฒนาอาจารย์
	กิจกรรม 7 ปฐมนิเทศอาจารย์ใหม่ ปีการศึกษา 2560 ครั้งที่ 1	เพื่อให้อาจารย์ใหม่รับทราบ ถึงการปฏิบัติตนในมหาวิทยาลัย	อาจารย์ใหม่ที่เข้าปฐมนิเทศไม่น้อยกว่า 150 คน		30,400	30,400	ค่าใช้สอยในโครงการ / ค่าใช้จ่ายในโครงการ	ค.ศ.60 - ก.ย.61	ศูนย์พัฒนาอาจารย์
	กิจกรรม 8 ทำผลงานวิชาการอย่างไรให้เสร็จเร็วและครั้งเดียวผ่าน ครั้งที่ 4 (รุ่น 2)	เพื่อส่งเสริมให้อาจารย์มีความรู้ความเข้าใจและสามารถทำผลงานวิชาการได้	อาจารย์มีความรู้ความเข้าใจและสามารถทำผลงานวิชาการได้ไม่น้อยกว่าร้อยละ 30 ของผู้เข้าร่วมอบรม		78,000	78,000	ค่าตอบแทนวิทยากร / วัสดุ / ค่าใช้สอยในโครงการ / ค่าใช้จ่ายในโครงการ	ค.ศ.60 - ก.ย.61	ศูนย์พัฒนาอาจารย์
	กิจกรรม 9 จริยธรรมการวิจัยในมนุษย์	เพื่อส่งเสริมบุคลากรสายสนับสนุนพัฒนาของตนเอง	บุคลากรสายสนับสนุนมีความรู้ความเข้าใจและสามารถนำกระบวนการวิจัยไปใช้พัฒนาตนเองได้		52,500	52,500	ค่าตอบแทนวิทยากร / วัสดุ / ค่าใช้สอยในโครงการ / ค่าใช้จ่ายในโครงการ	ค.ศ.60 - ก.ย.61	ศูนย์พัฒนาอาจารย์
	กิจกรรม 10 การวางแผนกลยุทธ์องค์กรสู่ความสำเร็จ	เพื่อส่งเสริมให้อาจารย์มีความรู้ความเข้าใจและสามารถพัฒนาตนเอง	อาจารย์มีความรู้ความเข้าใจและสามารถทำผลงานวิชาการได้ไม่น้อยกว่าร้อยละ 30 ของผู้เข้าร่วมอบรม		126,000	126,000	ค่าตอบแทนวิทยากร / วัสดุ / ค่าใช้สอยในโครงการ / ค่าใช้จ่ายในโครงการ	ค.ศ.60 - ก.ย.61	ศูนย์พัฒนาอาจารย์
	กิจกรรม 11 ทำผลงานวิชาการอย่างไรให้เสร็จเร็วและครั้งเดียวผ่าน ครั้งที่ 5 (รุ่น 2)	เพื่อส่งเสริมให้อาจารย์มีความรู้ความเข้าใจและสามารถพัฒนาตนเอง	อาจารย์มีความรู้ความเข้าใจและสามารถทำผลงานวิชาการได้ไม่น้อยกว่าร้อยละ 30 ของผู้เข้าร่วมอบรม		78,000	78,000	ค่าตอบแทนวิทยากร / วัสดุ / ค่าใช้สอยในโครงการ / ค่าใช้จ่ายในโครงการ	ค.ศ.60 - ก.ย.61	ศูนย์พัฒนาอาจารย์

ลำดับที่	แผนงาน/โครงการ/กิจกรรม	วัตถุประสงค์ของโครงการ	ตัวชี้วัดของกิจกรรม	แหล่งงบประมาณและจำนวนงบประมาณ		งบประมาณรวม	รายละเอียดงบประมาณ	ระยะเวลาดำเนินการ	ผู้รับผิดชอบ(ระบุชื่อ)
				แผ่นดิน	รายได้				
	กิจกรรม 12 การใช้สถิติวิเคราะห์ข้อมูลและการนำเสนอ	เพื่อส่งเสริมให้อาจารย์มีความรู้ความเข้าใจ และสามารถพัฒนาตนเอง	อาจารย์มีความรู้ความเข้าใจ และสามารถทำผลงานวิชาการได้ไม่น้อยกว่าร้อยละ 30 ของผู้ที่ส่งผลงาน		17,300	17,300	ค่าตอบแทนวิทยากร / วัสดุ / ค่าใช้สอยในโครงการ / ค่าใช้จ่ายในโครงการ	ค.ศ.60 - ก.ย.61	ศูนย์พัฒนาอาจารย์
	กิจกรรม 13 การใช้สถิติขั้นสูง	เพื่อส่งเสริมให้อาจารย์มีความรู้ความเข้าใจ และสามารถพัฒนาตนเอง	อาจารย์มีความรู้ความเข้าใจ และสามารถทำผลงานวิชาการได้ไม่น้อยกว่าร้อยละ 30 ของผู้ที่ส่งผลงาน		17,300	17,300	ค่าตอบแทนวิทยากร / วัสดุ / ค่าใช้สอยในโครงการ / ค่าใช้จ่ายในโครงการ	ค.ศ.60 - ก.ย.61	ศูนย์พัฒนาอาจารย์
	กิจกรรม 14 โครงการพัฒนาผู้สอนรายวิชาศึกษาทั่วไป GE (ครั้งที่2)	เพื่อส่งเสริมให้อาจารย์มีความรู้ความเข้าใจ และสามารถพัฒนาตนเอง	อาจารย์มีความรู้ความเข้าใจ และสามารถทำผลงานวิชาการได้ไม่น้อยกว่าร้อยละ 30 ของผู้ที่ส่งผลงาน		40,900	40,900	ค่าตอบแทนวิทยากร / วัสดุ / ค่าใช้สอยในโครงการ / ค่าใช้จ่ายในโครงการ	ค.ศ.60 - ก.ย.61	ศูนย์พัฒนาอาจารย์
	กิจกรรม 15 ปฐมนิเทศอาจารย์ใหม่ ปีการศึกษา 2560 ครั้งที่ 2	เพื่อส่งเสริมบุคลากรสายสนับสนุนพัฒนา งานของตนเอง	บุคลากรสายสนับสนุนมีความรู้ความเข้าใจและสามารถนำกระบวนการวิจัย ไปใช้พัฒนาตนเองได้		30,400	30,400	ค่าตอบแทนวิทยากร / วัสดุ / ค่าใช้สอยในโครงการ / ค่าใช้จ่ายในโครงการ	ค.ศ.60 - ก.ย.61	ศูนย์พัฒนาอาจารย์
	กิจกรรม 16 บูรณาการการสอนบริการวิชาการและวิจัยชุมชนท้องถิ่น	เพื่อส่งเสริมให้อาจารย์มีความรู้ความเข้าใจ และสามารถพัฒนาตนเอง	อาจารย์มีความรู้ความเข้าใจ และสามารถทำผลงานวิชาการได้ไม่น้อยกว่าร้อยละ 30 ของผู้เข้าร่วมอบรม		180,260	180,260	ค่าตอบแทนวิทยากร / วัสดุ / ค่าใช้สอยในโครงการ / ค่าใช้จ่ายในโครงการ	ค.ศ.60 - ก.ย.61	ศูนย์พัฒนาอาจารย์
	กิจกรรม 17 ทุนส่งเสริมการศึกษาต่อระดับปริญญาเอก	เพื่อส่งเสริมบุคลากรสายสนับสนุน พัฒนาตนเอง ได้อย่างมีประสิทธิภาพ	อาจารย์ที่ขอรับทุน มีความรู้เพิ่มมากขึ้น		863,800	863,800	ค่าตอบแทนวิทยากร / วัสดุ / ค่าใช้สอยในโครงการ / ค่าใช้จ่ายในโครงการ	ค.ศ.60 - ก.ย.61	ศูนย์พัฒนาอาจารย์
	กิจกรรม 18 โครงการส่งเสริมพัฒนาอาจารย์และบุคลากรในการศึกษาอบรมภายนอก	เพื่อส่งเสริมให้อาจารย์มีความรู้ความเข้าใจ และสามารถพัฒนาตนเอง	อาจารย์มีความรู้ความเข้าใจ และสามารถพัฒนาตนเองมีประสิทธิภาพ		600,000	600,000	ค่าตอบแทนวิทยากร / วัสดุ / ค่าใช้สอยในโครงการ / ค่าใช้จ่ายในโครงการ	ค.ศ.60 - ก.ย.61	ศูนย์พัฒนาอาจารย์
	กิจกรรม 19 โครงการบริหารสำนักงาน/วัสดุ/ครุภัณฑ์	เพื่อให้การบริหารงานของสำนักงานเป็นไป ด้วยความเรียบร้อย	ร้อยละการเบิกจ่าย 90		150,000	150,000	ค่าตอบแทนวิทยากร / วัสดุ / ค่าใช้สอยในโครงการ / ค่าใช้จ่ายในโครงการ	ค.ศ.60 - ก.ย.61	ศูนย์พัฒนาอาจารย์
	กิจกรรม 20 โครงการส่งเสริมพัฒนาศักยภาพบุคลากรผู้สาคล	เพื่อส่งเสริมให้อาจารย์มีความรู้ความเข้าใจ และสามารถพัฒนาตนเอง	อาจารย์มีความรู้ความเข้าใจ และสามารถพัฒนาตนเองมีประสิทธิภาพ		910,740	910,740	ค่าตอบแทนวิทยากร / วัสดุ / ค่าใช้สอยในโครงการ / ค่าใช้จ่ายในโครงการ	ค.ศ.60 - ก.ย.61	ศูนย์พัฒนาอาจารย์
	กิจกรรม 21 โครงการอบรมกฎหมายในการปฏิบัติราชการเพื่อนำไปสู่การบริหารจัดการภาครัฐที่ดี	เพื่อส่งเสริมให้อาจารย์มีความรู้ความเข้าใจ และสามารถพัฒนาตนเอง	อาจารย์มีความรู้ความเข้าใจ และสามารถพัฒนาตนเองมีประสิทธิภาพ		90,000	90,000	ค่าตอบแทนวิทยากร / วัสดุ / ค่าใช้สอยในโครงการ / ค่าใช้จ่ายในโครงการ	ค.ศ.60 - ก.ย.61	ศูนย์พัฒนาอาจารย์

ลำดับที่	แผนงาน/โครงการ/กิจกรรม	วัตถุประสงค์ของโครงการ	ตัวชี้วัดของกิจกรรม	แหล่งงบประมาณและจำนวนงบประมาณ		งบประมาณรวม	รายละเอียดงบประมาณ	ระยะเวลาดำเนินการ	ผู้รับผิดชอบ(ระบุชื่อ)
				แผ่นดิน	รายได้				
	กิจกรรม 22 โครงการปฐมนิเทศบุคลากรสายสนับสนุนเพื่อสร้างจิตสำนึกและประสิทธิภาพในการปฏิบัติงานประจำปี	เพื่อส่งเสริมให้อาจารย์มีความรู้ความเข้าใจ และสามารถพัฒนาตนเอง	อาจารย์มีความรู้ความเข้าใจ และสามารถพัฒนาตนเองมีประสิทธิภาพ		50,000	50,000	ค่าตอบแทนวิทยากร / วัสดุ / ค่าใช้สอยในโครงการ / ค่าใช้จ่ายในโครงการ	ต.ค.60 - ก.ย.61	ศูนย์พัฒนาอาจารย์
	กิจกรรม 23 โครงการอบรมการใช้ภาษาไทยเพื่อการสื่อสารและการปฏิบัติงาน	เพื่อส่งเสริมให้อาจารย์มีความรู้ความเข้าใจ และสามารถพัฒนาตนเอง	อาจารย์มีความรู้ความเข้าใจ และสามารถพัฒนาตนเองมีประสิทธิภาพ		60,000	60,000	ค่าตอบแทนวิทยากร / วัสดุ / ค่าใช้สอยในโครงการ / ค่าใช้จ่ายในโครงการ	ต.ค.60 - ก.ย.61	ศูนย์พัฒนาอาจารย์
	กิจกรรม 24 โครงการอบรมความรู้ด้านเทคโนโลยีสารสนเทศเพื่อการปฏิบัติงาน	เพื่อส่งเสริมให้อาจารย์มีความรู้ความเข้าใจ และสามารถพัฒนาตนเอง	อาจารย์มีความรู้ความเข้าใจ และสามารถพัฒนาตนเองมีประสิทธิภาพ		60,000	60,000	ค่าตอบแทนวิทยากร / วัสดุ / ค่าใช้สอยในโครงการ / ค่าใช้จ่ายในโครงการ	ต.ค.60 - ก.ย.61	ศูนย์พัฒนาอาจารย์
	กิจกรรม 25 หลักสูตรการพัฒนาคุณลักษณะและจรรยาบรรณของคณาจารย์และบุคลากร	เพื่อส่งเสริมให้อาจารย์มีความรู้ความเข้าใจ และสามารถพัฒนาตนเอง	อาจารย์มีความรู้ความเข้าใจ และสามารถพัฒนาตนเองมีประสิทธิภาพ		100,000	100,000	ค่าตอบแทนวิทยากร / วัสดุ / ค่าใช้สอยในโครงการ / ค่าใช้จ่ายในโครงการ	ต.ค.60 - ก.ย.61	ศูนย์พัฒนาอาจารย์
	กิจกรรม 26 โครงการอบรมการบริหารทรัพยากรมนุษย์บนพื้นฐานขีดความสามารถ	เพื่อส่งเสริมให้อาจารย์มีความรู้ความเข้าใจ และสามารถพัฒนาตนเอง	อาจารย์มีความรู้ความเข้าใจ และสามารถพัฒนาตนเองมีประสิทธิภาพ		100,000	100,000	ค่าตอบแทนวิทยากร / วัสดุ / ค่าใช้สอยในโครงการ / ค่าใช้จ่ายในโครงการ	ต.ค.60 - ก.ย.61	ศูนย์พัฒนาอาจารย์
	กิจกรรม 27 โครงการอบรมเชิงปฏิบัติการ: การวิเคราะห์งานเพื่อกำหนดตำแหน่งและเส้นทางความก้าวหน้าสายอาชีพ	เพื่อส่งเสริมบุคลากรสายสนับสนุนพัฒนางานของตนเอง	อาจารย์มีความรู้ความเข้าใจ และสามารถพัฒนาตนเองมีประสิทธิภาพ		60,000	60,000	ค่าตอบแทนวิทยากร / วัสดุ / ค่าใช้สอยในโครงการ / ค่าใช้จ่ายในโครงการ	ต.ค.60 - ก.ย.61	ศูนย์พัฒนาอาจารย์
	กิจกรรม 28 โครงการพัฒนาศักยภาพผู้บริหารมหาวิทยาลัยราชภัฏวไลยอลงกรณ์ฯ การสัมมนาเชิงปฏิบัติการในรูปการแลกเปลี่ยนเรียนรู้เกี่ยวกับ "กฎหมายสำหรับผู้บริหารมหาวิทยาลัย"	เพื่อส่งเสริมบุคลากรสายสนับสนุนพัฒนางานของตนเอง	อาจารย์มีความรู้ความเข้าใจ และสามารถพัฒนาตนเองมีประสิทธิภาพ		60,000	60,000	ค่าตอบแทนวิทยากร / วัสดุ / ค่าใช้สอยในโครงการ / ค่าใช้จ่ายในโครงการ	ต.ค.60 - ก.ย.61	ศูนย์พัฒนาอาจารย์
	กิจกรรม 29 โครงการอบรมเชิงปฏิบัติการ:การจัดทำคู่มือปฏิบัติงาน (Work Manual)	เพื่อส่งเสริมบุคลากรสายสนับสนุนพัฒนางานของตนเอง	อาจารย์มีความรู้ความเข้าใจ และสามารถพัฒนาตนเองมีประสิทธิภาพ		100,000	100,000	ค่าตอบแทนวิทยากร / วัสดุ / ค่าใช้สอยในโครงการ / ค่าใช้จ่ายในโครงการ	ต.ค.60 - ก.ย.61	ศูนย์พัฒนาอาจารย์
	กิจกรรม 30 โครงการอบรมเชิงปฏิบัติการเรื่อง "การวิเคราะห์ภารกิจหน่วยงาน เพื่อกำหนดกรอบตำแหน่งของบุคลากรสายสนับสนุน"	เพื่อส่งเสริมบุคลากรสายสนับสนุนพัฒนางานของตนเอง	อาจารย์มีความรู้ความเข้าใจ และสามารถพัฒนาตนเองมีประสิทธิภาพ		100,000	100,000	ค่าตอบแทนวิทยากร / วัสดุ / ค่าใช้สอยในโครงการ / ค่าใช้จ่ายในโครงการ	ต.ค.60 - ก.ย.61	ศูนย์พัฒนาอาจารย์

ลำดับที่	แผนงาน/โครงการ/กิจกรรม	วัตถุประสงค์ของโครงการ	ตัวชี้วัดของกิจกรรม	แหล่งงบประมาณและจำนวนงบประมาณ		งบประมาณรวม	รายละเอียดงบประมาณ	ระยะเวลาดำเนินการ	ผู้รับผิดชอบ(ระบุชื่อ)
				แผ่นดิน	รายได้				
	กิจกรรม 31 โครงการจัดประชุมเพื่อพัฒนาบุคลากร	เพื่อส่งเสริมบุคลากรสายสนับสนุนพัฒนา งานของตนเอง	อาจารย์มีความรู้ความเข้าใจ และสามารถพัฒนาตนเองมี ประสิทธิภาพ		819,000	819,000	ค่าตอบแทนวิทยากร / วัสดุ / ค่าใช้สอยใน โครงการ / ค่าใช้จ่ายในโครงการ	ค.ศ.60 - ก.ย.61	ศูนย์พัฒนาอาจารย์
	กิจกรรม 32 โครงการประเมินผลงานวิชาการ เพื่อประกอบการประเมินผลการปฏิบัติงาน	เพื่อส่งเสริมบุคลากรสายสนับสนุนพัฒนา งานของตนเอง	อาจารย์มีความรู้ความเข้าใจ และสามารถพัฒนาตนเองมี ประสิทธิภาพ		300,000	300,000	ค่าตอบแทนวิทยากร / วัสดุ / ค่าใช้สอยใน โครงการ / ค่าใช้จ่ายในโครงการ	ค.ศ.60 - ก.ย.61	ศูนย์พัฒนาอาจารย์
	กิจกรรม 33 โครงการผู้บริหารกับการ ตรวจสอบภายใน	เพื่อส่งเสริมให้ผู้บริหาร ทราบถึงการ ตรวจสอบภายใน	ผู้บริหารที่เข้าร่วมโครงการ		27,500	27,500	ค่าตอบแทนวิทยากร / วัสดุ / ค่าใช้สอยใน โครงการ / ค่าใช้จ่ายในโครงการ	ค.ศ.60 - ก.ย.61	ศูนย์พัฒนาอาจารย์
	กิจกรรม 34 โครงการแนวทางการตรวจสอบ โดยใช้หลักการควบคุมภายใน	เพื่อส่งเสริมบุคลากรสายสนับสนุนพัฒนา งานของตนเอง	บุคลากรสายสนับสนุนมี ความรู้ความเข้าใจและ สามารถนำกระบวนการวิจัย ไปใช้พัฒนางานประจำมี ค่าเฉลี่ยไม่น้อยกว่า 3.51		35,600	35,600	ค่าตอบแทนวิทยากร / วัสดุ / ค่าใช้สอยใน โครงการ / ค่าใช้จ่ายในโครงการ	ค.ศ.60 - ก.ย.61	ศูนย์พัฒนาอาจารย์
					รวมทั้งสิ้น	5,440,200			
	กิจกรรม 53 พัฒนาบุคลากร (งานอาคารสถานที่)	เพื่อส่งเสริมบุคลากรสายสนับสนุนพัฒนา งานของตนเอง	บุคลากรสายสนับสนุนมี ความรู้ความเข้าใจ		50,000	50,000	ค่าตอบแทนวิทยากร / วัสดุ / ค่าใช้สอยใน โครงการ / ค่าใช้จ่ายในโครงการ	ค.ศ.60 - ก.ย.61	งานอาคารสถานที่
					รวมทั้งสิ้น	50,000			
5.2.2	โครงการ เสริมสร้างธรรมาภิบาลและ เป็นมหาวิทยาลัยที่รับผิดชอบต่อสังคมฯ								
	กิจกรรม 1 บริหารสำนักงาน วัสดุสำนักงาน / ครุภัณฑ์ทางการศึกษา	ร้อยละของการเบิกจ่ายงบประมาณ ตาม แผนที่กำหนด	ร้อยละ 90	2,400,000	495,000	2,895,000	วัสดุสำนักงาน/ครุภัณฑ์ สิ่งสนับสนุนการเรียน การสอน สิ่งสนับสนุนการบริหารจัดการของ	ค.ศ.60 - ก.ย.61	น.ส.วิมล มีสมพร
	กิจกรรม 2 บริหารสำนักงาน ค่าสาธารณูปโภค พื้นฐาน (ไฟฟ้า) (ประปา/ไฟฟ้า/โทรศัพท์เคลื่อนที่ - มือถือ)	ร้อยละของการเบิกจ่ายงบประมาณ ตาม แผนที่กำหนด	ร้อยละ 90	8,479,900	6,000,000	14,479,900	ค่าสาธารณูปโภคไฟฟ้า ส่วนกลาง	ค.ศ.60 - ก.ย.61	น.ส.วิมล มีสมพร
	กิจกรรม 3 บริหารสำนักงาน จ้างเหมาบริการ (ทำความสะอาด/ลิฟท์/กำจัดปลวก)	ร้อยละของการเบิกจ่ายงบประมาณ ตาม แผนที่กำหนด	ร้อยละ 90	304,400	4,000,000	4,304,400	ค่าจ้างเหมาทำความสะอาด / ลิฟท์โดยสาร / กำจัดปลวก แผลง ส่วนกลาง จำนวน 3	ค.ศ.60 - ก.ย.61	น.ส.วิมล มีสมพร
	กิจกรรม 4 บริหารจัดการวัสดุเชื้อเพลิง และ น้ำมันหล่อลื่น	ร้อยละของการเบิกจ่ายงบประมาณ ตาม แผนที่กำหนด	ร้อยละ 90		1,500,000	1,500,000	ค่าวัสดุเชื้อเพลิง การประกันภัยรถยนต์ ส่วนกลาง และงานซ่อมบำรุง	ค.ศ.60 - ก.ย.61	น.ส.วิมล มีสมพร
	กิจกรรม 5 ค่าซ่อมแซมพาหนะ และการขนส่ง	ร้อยละของการเบิกจ่ายงบประมาณ ตาม แผนที่กำหนด	ร้อยละ 90	242,900	1,500,000	1,742,900	ค่าซ่อมแซมพาหนะ และการขนส่ง ใน ส่วนของงานส่วนกลาง	ค.ศ.60 - ก.ย.61	น.ส.วิมล มีสมพร

ลำดับที่	แผนงาน/โครงการ/กิจกรรม	วัตถุประสงค์ของโครงการ	ตัวชี้วัดของกิจกรรม	แหล่งงบประมาณและจำนวนงบประมาณ		งบประมาณรวม	รายละเอียดงบประมาณ	ระยะเวลาดำเนินการ	ผู้รับผิดชอบ(ระบุชื่อ)
				แผ่นดิน	รายได้				
	กิจกรรม 6 บริหารจัดการสำนักงานอธิการบดี	ร้อยละของการเบิกจ่ายงบประมาณ ตามแผนที่กำหนด	ร้อยละ 90		669,700	669,700	ค่าวัสดุประจำสำนักงาน	ต.ค.60 - ก.ย.61	น.ส.วิมล มีสมพร
	กิจกรรม 7 บริหารจัดการ ค่าใช้จ่ายประชุม / ปรากฏการ	ร้อยละของการเบิกจ่ายงบประมาณ ตามแผนที่กำหนด	ร้อยละ 90	242,600	500,000	742,600			
	กิจกรรม 8 บริหารจัดการ งานอนามัย และสุขภาพ	ร้อยละของการเบิกจ่ายงบประมาณ ตามแผนที่กำหนด	ร้อยละ 90		500,000	500,000	ค่าเวชภัณฑ์ยา และการอนามัยสุขภาพ	ต.ค.60 - ก.ย.61	นางยุภา กำจาย
	กิจกรรม 9 บริหารจัดการ พนักงานสัมพันธ์และงานประจำปี	ร้อยละของการเบิกจ่ายงบประมาณ ตามแผนที่กำหนด	ร้อยละ 90	200,000	500,000	700,000	ค่าดำเนินการจัดกิจกรรมต่างๆ ในส่วนของงานมหาวิทยาลัย	ต.ค.60 - ก.ย.61	น.ส.วิมล มีสมพร
	กิจกรรม 10 บริหารจัดการ งบประมาณกลาง	ร้อยละของการเบิกจ่ายงบประมาณ ตามแผนที่กำหนด	ร้อยละ 90	1,000,000	2,000,000	3,000,000	ค่าใช้จ่ายอื่นๆ ในส่วนของงานอธิการบดี	ต.ค.60 - ก.ย.61	น.ส.วิมล มีสมพร
	กิจกรรม 11. จัดหาวัสดุสำนักงานและวัสดุโฆษณา (ปชส.)	เพื่อสนับสนุนการทำงานให้มีประสิทธิภาพ	มีวัสดุอุปกรณ์ในการที่เพียงพอต่อการใช้งาน	300,000		300,000	ค่าวัสดุสำนักงานและวัสดุโฆษณา	ต.ค. 60 - ก.ย. 61	น.ส.กมลรัตน์ ยอดหาญ
	กิจกรรม 12. ซ่อมบำรุงวัสดุครุภัณฑ์ (ปชส.)	เพื่อสนับสนุนการทำงานให้มีประสิทธิภาพ	มีครุภัณฑ์ เพียงพอต่อการใช้งาน	200,000		200,000	ค่าซ่อมบำรุงครุภัณฑ์สำนักงาน	ต.ค. 60 - ก.ย. 61	น.ส.วิชัยย์ จุนสิงห์
	กิจกรรม 13. การปรับปรุง ซ่อมแซมระบบสาธารณูปโภคพื้นฐาน (งานอาคาร)	เพื่อซ่อมแซม ปรับปรุงระบบเครื่องปรับอากาศ ระบบไฟฟ้า ประปา โทรศัพท์ และอื่นๆ	ความพึงพอใจของผู้ใช้บริการ ร้อยละ 50		400,000	400,000	1.ค่าบำรุงรักษาหม้อแปลงไฟฟ้า 2.ค่าบำรุงรักษาเครื่องปรับอากาศ 3.ค่าบำรุงรักษาปั๊มน้ำ 4.ค่าบำรุงรักษาระบบต่างๆโทรศัพท์ 5.ค่าบำรุงรักษาระบบไฟฟ้า สายส่งและอื่นๆ	ต.ค.60 - ก.ย 61	นายสมหมาย แสงสีโรรัตน์
	กิจกรรม 14. การจ้างเหมาบริการปรับปรุงซ่อมแซมครุภัณฑ์ (งานอาคาร)	เพื่อซ่อมแซม อุปกรณ์ เครื่องจักร ให้มีสภาพสมบูรณ์พร้อมใช้	ความพึงพอใจของผู้ใช้บริการ ร้อยละ 50	350,000		350,000	1.ค่าบำรุงรักษาหม้อแปลงไฟฟ้า 2.ค่าบำรุงรักษาเครื่องปรับอากาศ 3.ค่าบำรุงรักษาปั๊มน้ำ 4.ค่าบำรุงรักษาระบบโทรศัพท์ 5.ค่าบำรุงรักษาระบบไฟฟ้า สายส่งและอื่นๆ	ต.ค.60 - ก.ย 61	นายสุธน บุญญา
	กิจกรรม 15. การจัดการความปลอดภัย และระบบการจราจร (งานอาคาร)	เพื่อจัดระเบียบการจราจรภายในมหาวิทยาลัยและลดอุบัติเหตุ	ความพึงพอใจของผู้ใช้บริการ ร้อยละ 50	150,000		150,000	1. ป้ายจราจร 2.วัสดุอุปกรณ์ เครื่องแบบเจ้าหน้าที่รักษาความปลอดภัย 3.ครุภัณฑ์ระบบแจ้งความปลอดภัย	ต.ค.60 - ก.ย 61	นางสุดาทพร ทองกสิมมา
	กิจกรรม 16. บริหารจัดการวัสดุ งานอาคาร	มีวัสดุเพิ่มมากขึ้น เพื่อรองรับการพัฒนา งานด้านงานก่อสร้าง งานอาคารสถานที่	มีวัสดุ เพียงพอต่อการใช้งาน		550,000	550,000	1.ผู้เก็บเอกสาร 2.วัสดุทางเฉพาะ สำหรับงานอาคาร	ต.ค.60 - ก.ย 61	นางสุดาทพร ทองกสิมมา
					รวมทั้งสิ้น	32,484,500			
5.2.3	โครงการประเมินคุณธรรมและความโปร่งใสในการดำเนินงานหน่วยงาน								
	กิจกรรม 1 บริหาร โปร่งใสและประเมินคุณธรรมภาครัฐ	ร้อยละคะแนนเฉลี่ยผลการประเมินคุณธรรมและความโปร่งใสในการดำเนินงานของหน่วยงานภาครัฐ (ITA)	ร้อยละ 2		5,000	5,000	การจัดการประชุมบริหารความโปร่งใสและการประเมินผลงาน	ต.ค.60 - ก.ย.61	นายสรรवरธก์ ไชยวรรณ

ลำดับที่	แผนงาน/โครงการ/กิจกรรม	วัตถุประสงค์ของโครงการ	ตัวชี้วัดของกิจกรรม	แหล่งงบประมาณและจำนวนงบประมาณ		งบประมาณรวม	รายละเอียดงบประมาณ	ระยะเวลาดำเนินการ	ผู้รับผิดชอบ(ระบุชื่อ)
				แผ่นดิน	รายได้				
					รวมทั้งสิ้น	5,000			
5.2.4	โครงการการจัดการมาตรฐานการศึกษาและพัฒนาคุณภาพ การศึกษาสู่ความเป็น								
	กิจกรรม 1 บริหารจัดการ การประกันคุณภาพ การศึกษา	ร้อยละของผลการประเมินการประกันคุณภาพระดับคณะ และมหาวิทยาลัย ภายในตามเกณฑ์ สกอ.เพิ่มขึ้น	ร้อยละ 3	11,500	3,500	15,000	ประชุมจัดการเตรียมการประกันคุณภาพ การศึกษาระดับหน่วยงาน	ค.ศ.60 - ก.ย.61	นางนุชนภา ทางโสง
					รวมทั้งสิ้น	15,000			
5.2.5	โครงการ สื่อสารองค์กรและการสื่อสาร การตลาดแบบบูรณาการ (IMC)								
	กิจกรรม 1. จัดทำสื่อสิ่งพิมพ์ของมหาวิทยาลัย	เพื่อเผยแพร่ข่าวของมหาวิทยาลัยให้กับศิษย์เก่าและปัจจุบัน	มีวารสาร จำนวน 4 ฉบับ		193,900	193,900	วารสารโลกลองกรณ์ / แผ่นพับ /	ค.ศ. 60 - ก.ย. 61	น.ส.กมลรัตน์ ยอดหาญ
	กิจกรรม 2. จัดทำของพรีเมียมของมหาวิทยาลัย	เพื่อสร้างภาพลักษณ์และประชาสัมพันธ์มหาวิทยาลัย	มีของพรีเมียมเพื่อ ปชส.		76,500	76,500	เสื้อ vbu / พัด / ร่ม / ปากกา /	ท.ย. 60	น.ส.กมลรัตน์ ยอดหาญ
	กิจกรรม 3. จัดทำป้ายไว้นิตและโปสเตอร์	เพื่อประชาสัมพันธ์กิจกรรมของมหาวิทยาลัย	เผยแพร่ข่าว ปชส.		60,000	60,000	ป้ายไว้มือ / ปรับปรุงป้ายโครงเหล็ก	ค.ศ. 60 - ก.ย. 61	นายสาัญญ์ เทียบแสน
	กิจกรรม 4 ผลิตภัณฑ์	1.เพื่อผลิตกระดาษซีรียเพื่อสร้างภาพลักษณ์ของมหาวิทยาลัย	กระดาษซีรีย 2 ซี่ง		115,000	115,000	ค่าอาหารทีมงานและนักแสดง / อุปกรณ์ประกอบฉาก และอื่นๆ	ค.ศ. 60 - ก.ย. 61	น.ส.กมลรัตน์ ยอดหาญ
	กิจกรรม 5. อบรมผลิตสื่อประชาสัมพันธ์	บุคลากรหน่วยงานภายในมหาวิทยาลัยมีความรู้ ความเข้าใจ	มีจำนวนผู้เข้าร่วมกิจกรรม ไม่น้อยกว่า ร้อยละ 80		58,500	58,500	ค่าอาหารกลางวัน / ค่าตอบแทนวิทยากร	เม.ย. 61	น.ส.ศศิธร ชื่นจาว
	กิจกรรม 6. แนะนำการศึกษา	เพื่อประชาสัมพันธ์หลักสูตรที่เปิดรับสมัคร และสร้างความรู้จักให้	มีจำนวนผู้เข้าร่วมกิจกรรม ไม่น้อยกว่า ร้อยละ 80		75,000	75,000	ค่าบูชและค่าไฟ / ค่าน้ำมัน / เดินทางไปราชการ	ค.ศ. 60 - ก.ย. 61	น.ส.กมลรัตน์ ยอดหาญ
	กิจกรรม 7. ตลาดนัดหลักสูตรอุดมศึกษา ครั้งที่ 21	เพื่อประชาสัมพันธ์หลักสูตรที่เปิดรับสมัคร และสร้างความรู้จักให้	มีจำนวนผู้เข้าร่วมกิจกรรม ไม่น้อยกว่า 100 คน		160,000	160,000	ค่าเช่าบูธนิทรรศการ / ค่าน้ำมัน / ค่าเบี้ยเลี้ยง	ค.ศ. 60 - ก.ย. 61	น.ส.กมลรัตน์ ยอดหาญ
	กิจกรรม 8. อบรมชุดประชาสัมพันธ์	เพื่อสร้างทีมงานในการประชาสัมพันธ์	มีชุดประชาสัมพันธ์		37,250	37,250	ค่าอาหาร / ค่าตอบแทนวิทยากร / ค่าเอกสารประกอบการอบรม	ม.ค. 61	น.ส.มณี บุญผาย
	กิจกรรม 9. VRU ช่วยสอน	1. เพื่อให้อาจารย์ได้แสดงศักยภาพในการถ่ายทอดความรู้	จำนวนโรงเรียนที่เข้าร่วม ไม่น้อยกว่า 20 โรงเรียน		56,000	56,000	ค่าเบี้ยเลี้ยงบุคลากร/ ค่าเบี้ยเลี้ยงนักศึกษา / ค่าน้ำมัน	ค.ศ. 60 - ก.ย. 61	น.ส.มณี บุญผาย
	กิจกรรม 10. สร้างกิจกรรมประชาสัมพันธ์ผ่านเว็บไซต์	เพื่อปรับปรุงและพัฒนาเว็บไซต์ให้ตรงกับกลุ่มเป้าหมายทั้ง	มีรายการเผยแพร่ผ่านสื่อออนไลน์ ไม่น้อยกว่า 10 ครั้ง		20,000	20,000	ค่าอุปกรณ์ในการถ่ายทอดสด	ค.ศ. 60 - ก.ย. 61	น.ส.กมลรัตน์ ยอดหาญ

ลำดับที่	แผนงาน/โครงการ/กิจกรรม	วัตถุประสงค์ของโครงการ	ตัวชี้วัดของกิจกรรม	แหล่งงบประมาณและจำนวนงบประมาณ		งบประมาณรวม	รายละเอียดงบประมาณ	ระยะเวลาดำเนินการ	ผู้รับผิดชอบ(ระบุชื่อ)
				แผ่นดิน	รายได้				
	กิจกรรม 11. เยี่ยมและขอบคุณสื่อมวลชน	เป็นการสร้างสัมพันธอันดีกับสื่อมวลชน	สื่อมวลชนเข้าร่วมกิจกรรม ไม่น้อยกว่า 15 คน		42,500	42,500	กระเช้าของที่ระลึก / ค่าอาหารเลี้ยงขอบคุณสื่อ / ค่าตอบแทนสื่อ	ค.ศ. 60 - ก.ย. 61	น.ส.ศศิธร ชื่นขาว
	กิจกรรม 12. ค่าตอบแทนและของที่ระลึกในการนำเสนอข่าว	เพื่อสร้างความประทับใจและสร้างแรงจูงใจให้กับสื่อมวลชน	สื่อมวลชนเข้าร่วมกิจกรรม ไม่น้อยกว่า 15 คน		50,000	50,000	กระเช้าของที่ระลึก / ค่าอาหารเลี้ยงขอบคุณสื่อ / ค่าตอบแทนสื่อ	ธ.ค. 60 , ส.ค. 61	น.ส.ศศิธร ชื่นขาว
	กิจกรรม 13. ลงประชาสัมพันธ์กับสื่อท้องถิ่น	เพื่อเป็นทำเนียบในสื่อท้องถิ่นของจังหวัด	ลงประชาสัมพันธ์ท้องถิ่นไม่น้อยกว่า 2 ครั้ง		20,000	20,000	ค่าลงโฆษณา 10,000 บาท x 2 ครั้ง	ม.ค. 61 , มิ.ย. 61	น.ส.ศศิธร ชื่นขาว
	กิจกรรม 14. นำผู้บริหารถวายพระพร	เพื่อสร้างความสัมพันธ์กับสื่อท้องถิ่นและสื่อส่วนกลาง	จำนวนผู้ร่วมกิจกรรม ไม่น้อยกว่า 500 คน		35,350	35,350	ค่าสนับสนุนการบันทึกเทป / ค่าอาหารเลี้ยงขอบคุณสื่อ / ค่าตอบแทนสื่อ	ส.ค. 60 , ก.ค. 61	น.ส.กมลรัตน์ ยอดหาญ
					รวมทั้งสิ้น	1,000,000			
5.2.6	โครงการ จัดประชุมเพื่อพัฒนาระบบบริหารจัดการโดยมีส่วนร่วมของทุกภาค								
	กิจกรรม 1 ประชุมคณะกรรมการ ในหน่วยงาน / ประชุมสภาคณาจารย์ / ก.บ.พ/ก.บ.ม/ กบ.สำนักงาน และอื่นๆ	ร้อยละของการเบิกจ่ายงบประมาณ ตามแผนการจัดการประชุม	ร้อยละ 100		500,000	500,000	1. ค่าเบี้ยประชุมคณะกรรมการต่างๆ 2. ค่าอาหารว่างรับรองการประชุม 3.ค่าเดินทางของผู้ทรงคุณวุฒิที่เข้าร่วมประชุม 4.ค่าของที่ระลึก ทำนุบำรุงศาสนา และงานพิธีต่างๆ	ค.ศ. 60 - ก.ย. 61	งานเลขานุการ / งาน การเจ้าหน้าที่ / งานธุรการ
					รวมทั้งสิ้น	500,000			
5.2.6	โครงการ เสริมสร้างธรรมาภิบาล								
	กิจกรรม 1 บริหารจัดการ ค่าใช้จ่ายด้านกฎหมาย และนิติการ	ร้อยละของกฎหมาย ระเบียบข้อบังคับที่ได้รับปรับปรุงตามแผน	ร้อยละ 80		800,000	800,000	ค่าใช้จ่ายด้านกฎหมาย และอื่นๆ	ค.ศ.60 - ก.ย.61	ว่าที่ ร.ด.จากรุณดี เทพเดชา
					รวมทั้งสิ้น	800,000			
5.3.1	โครงการพัฒนาสิ่งแวดล้อมและมหาวิทยาลัยแห่งความพอเพียง								
	ที่ดินและสิ่งก่อสร้าง (ด้านสังคม)								
	กิจกรรม 1 ปรับปรุงหอพักนักศึกษา	ร้อยละของการเบิกจ่ายงบประมาณเป็นไปตามที่แผนกำหนด	ร้อยละ 90	4,950,000		4,950,000	การเบิกจ่ายตามวงเงินในสัญญาที่ระบุไว้	ค.ศ. 60 - ก.ย. 61	งานพัสดุ
	กิจกรรม 2 ปรับปรุงระบบบำบัดน้ำเสียหอพักนักศึกษา	ร้อยละของการเบิกจ่ายงบประมาณเป็นไปตามที่แผนกำหนด	ร้อยละ 90	2,974,700		2,974,700	การเบิกจ่ายตามวงเงินในสัญญาที่ระบุไว้	ค.ศ. 60 - ก.ย. 61	งานพัสดุ
	กิจกรรม 3 อาคารปฏิบัติการจัดการธุรกิจสมัยใหม่ (Modem Trade)	ร้อยละของการเบิกจ่ายงบประมาณเป็นไปตามที่แผนกำหนด	ร้อยละ 90	29,700,000		29,700,000	การเบิกจ่ายตามวงเงินในสัญญาที่ระบุไว้	ค.ศ. 60 - ก.ย. 61	งานพัสดุ

ลำดับที่	แผนงาน/โครงการ/กิจกรรม	วัตถุประสงค์ของโครงการ	ตัวชี้วัดของกิจกรรม	แหล่งงบประมาณและจำนวนงบประมาณ		งบประมาณรวม	รายละเอียดงบประมาณ	ระยะเวลาดำเนินการ	ผู้รับผิดชอบ(ระบุชื่อ)
				แผ่นดิน	รายได้				
						รวมทั้งสิ้น	37,624,700		
	ที่ดินและสิ่งก่อสร้าง (ด้านวิทยาศาสตร์)								
	กิจกรรม 1. พัฒนาสิ่งแวดล้อมบริเวณรอบอาคารสถานที่	มีสิ่งแวดล้อมบริเวณรอบอาคาร สถานที่ปรับปรุงภูมิทัศน์ภายในมหาวิทยาลัย	มีพื้นที่ที่ได้รับการพัฒนาไม่น้อยกว่า 50	350,000		350,000	เพื่อปรับปรุงทัศนียภาพแวดล้อม ปรับปรุงภูมิทัศน์ของมหาวิทยาลัยฯ เพื่อพัฒนาอาคารสถานที่	ต.ค.60 - ก.ย. 61	นายสมหมาย แสงสีโรรัตน์
	กิจกรรม 2. การจัดการขยะภายในมหาวิทยาลัย	มีการจัดการขยะภายในมหาวิทยาลัย ที่ถูกหลักอนามัย	ปริมาณขยะภายในมหาวิทยาลัยลดลง 50 %	300,000		300,000	1. การบริหารจัดการขยะภายในมหาวิทยาลัย 2. กิจกรรมจิตอาสาพัฒนามหาวิทยาลัย	ต.ค.60 - ก.ย. 61	นายสุชน บุญพญา
	กิจกรรม 3. ซ่อมแซมอาคารสถานที่ / ห้องเรียน / ห้องปฏิบัติการ / บ้านพัก/ สิ่งก่อสร้าง (ขนาดกลาง)	มีการปรับปรุงซ่อมแซมอาคาร สถานที่ ห้องเรียน ห้องปฏิบัติการ บ้านพัก ที่พร้อม	ความพึงพอใจของผู้รับบริการ ไม่น้อยกว่า 80%	350,000	1,000,000	1,350,000	1. งานปรับปรุงซ่อมแซมอาคารเรียน/ห้องเรียน/ห้องปฏิบัติการ 2.งานปรับปรุง	ต.ค.60 - ก.ย. 61	นายสมหมาย แสงสีโรรัตน์
	กิจกรรม 4. ปรับปรุงเปลี่ยนแปลงพรรณไม้ในสวนหย่อม	เพื่อปรับเปลี่ยนต้นไม้ที่มีสภาพทรุดโทรม และมีอายุมาก	มีพรรณไม้ที่มีสีสดและความสวยงามเพิ่มขึ้น 50%		302,000	302,000	1.ต้นไม้ยืนต้น 2.ต้นไม้คลุมดิน 3.ดินปลูก 4.วัสดุค้ำยันต้นไม้ 5.ปุ๋ยคอก	ต.ค. 60 - ก.ย. 61	นายมานพ สุขสุเดช
	กิจกรรมที่ 5. ดูแลบำรุงรักษาต้นไม้ที่ทรุดโทรม	เพื่อดูแลพรรณไม้ต้นไม้ให้สวยงามอยู่ตลอดเวลา	สวนมีความสวยงามตลอดเวลา		198,000	198,000	1.เครื่องตัดหญ้าสะพายข้อแข็ง 2.กรรไกรตัดกิ่ง 3.วัสดุอื่นๆเกี่ยวกับการดูแลต้นไม้	ต.ค. 60 - ก.ย. 61	นายมานพ สุขสุเดช
						รวมทั้งสิ้น	2,500,000		
	ที่ดินและสิ่งก่อสร้าง (ด้านวิทยาศาสตร์)								
	กิจกรรม 4 ปรับปรุงอาคาร 60 ปี เจ้าฟ้าวไลยอลงกรณ์	ร้อยละของการเบิกจ่ายงบประมาณเป็นไปตามที่แผนกำหนด	ร้อยละ 90	5,952,400		5,952,400	การเบิกจ่ายตามวงจรรงานในสัญญาที่ระบุไว้	ต.ค. 60 - ก.ย. 61	งานพัสดุ
	กิจกรรม 5 ปรับปรุงถนนริมรั้วทางด้านทิศเหนือ	ร้อยละของการเบิกจ่ายงบประมาณเป็นไปตามที่แผนกำหนด	ร้อยละ 90	9,580,700		9,580,700	การเบิกจ่ายตามวงจรรงานในสัญญาที่ระบุไว้	ต.ค. 60 - ก.ย. 61	งานพัสดุ
	กิจกรรม 6 อาคารเรียนวิทยาศาสตร์	ร้อยละของการเบิกจ่ายงบประมาณเป็นไปตามที่แผนกำหนด	ร้อยละ 90	53,742,700		53,742,700	การเบิกจ่ายตามวงจรรงานในสัญญาที่ระบุไว้	ต.ค. 60 - ก.ย. 61	งานพัสดุ
	กิจกรรม 7 ก่อสร้างอาคารศูนย์ความหลากหลายทางชีวภาพ ๗ พร้อมครุภัณฑ์ประกอบ	ร้อยละของการเบิกจ่ายงบประมาณเป็นไปตามที่แผนกำหนด	ร้อยละ 90	14,850,000		14,850,000	การเบิกจ่ายตามวงจรรงานในสัญญาที่ระบุไว้	ต.ค. 60 - ก.ย. 61	งานพัสดุ
						รวมทั้งสิ้น	84,125,800		
						รวมงบประมาณทั้งสิ้น	523,124,800		