

ปีงบประมาณ พ.ศ.2563

รายงานผลการติดตาม ตรวจสอบ ประเมินผลงาน
มหาวิทยาลัย อธิการบดีและคณบดี

มหาวิทยาลัยราชภัฏวไลยอลงกรณ์ ในพระบรมราชูปถัมภ์ จังหวัดปทุมธานี

โดย คณะกรรมการติดตาม ตรวจสอบ และประเมินผลงานของมหาวิทยาลัยและคณบดี

คณะกรรมการติดตาม ตรวจสอบ และประเมิน ผลงานของมหาวิทยาลัย และคณบดี



นายสุวัฒน์ เทพอารักษ์
ประธานกรรมการ



พศ.อารีย์ วชิรวารการ
กรรมการ



รศ.(พิเศษ)กัลยา แสงเรือง
กรรมการ



พศ.ดร.กฤษดา กรุดทอง
กรรมการ



นายพิทักษ์ บูรณากาญจน์
กรรมการ



รศ.ดร.บhumล รัตนันต์
เลขานุการ

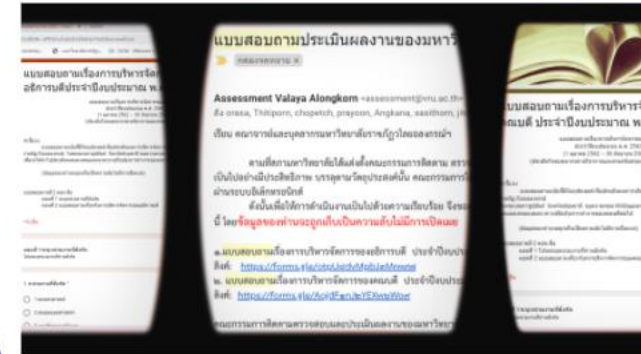


พศ.ดร.สุกษิณา พิฒรร
ผู้ช่วยเลขานุการ

รายงานผลดำเนินงาน



แบบสอบถาม



รวบรวมข้อมูล
วิเคราะห์
ประเมินผล

สัมภาษณ์



ลงพื้นที่ที่ตรวจเยี่ยม



ประเด็นนำเสนอ



1. สรุปการเบิกจ่ายงบประมาณ



2. ผลดำเนินงานตามนโยบายสภาฯ
และคะแนนการติดตามตรวจสอบและ
ประเมินผลงานมหาวิทยาลัย



3. คะแนนการติดตามตรวจสอบ
และประเมินผลงานหน่วยงาน



4. ผลการตอบแบบสอบถามเรื่อง
"การบริหารจัดการ"



5. ผลรับและลาออก
กลางคันของนักศึกษา



6. การลงพื้นที่รับทราบ
ข้อมูล



7. ข้อเสนอแนะเร่งด่วน



1. สรุปการเบิกจ่าย งบประมาณ

การจัดสรรงบประมาณรายจ่ายจาก

งบแผ่นดินและงบรายได้ พ.ศ.2563 เปรียบเทียบ พ.ศ.2562

รวมหลังโอน

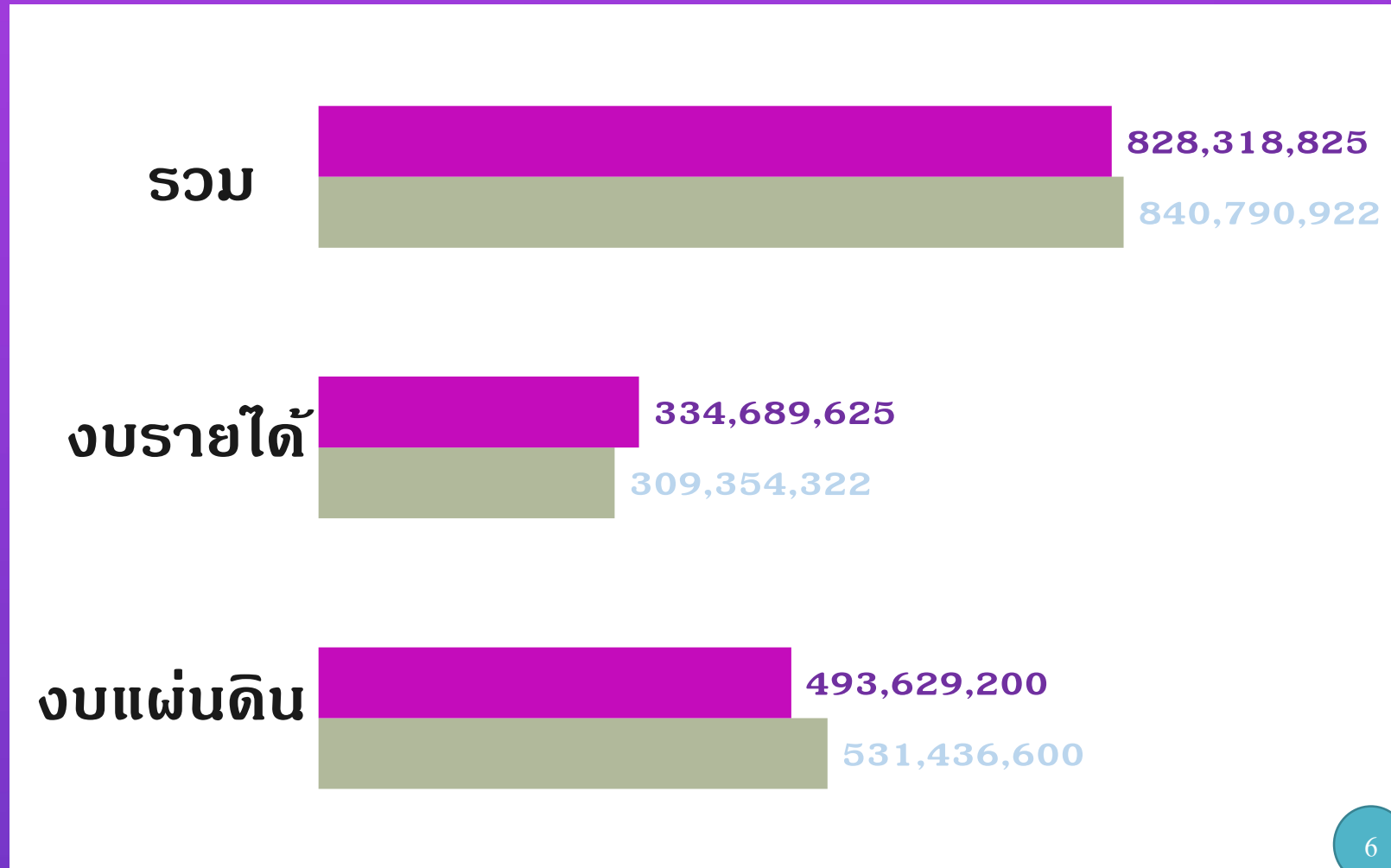
818,018,825 บาท

โอนงบประมาณแผ่นดิน

นำเข้า พ.ร.บ.

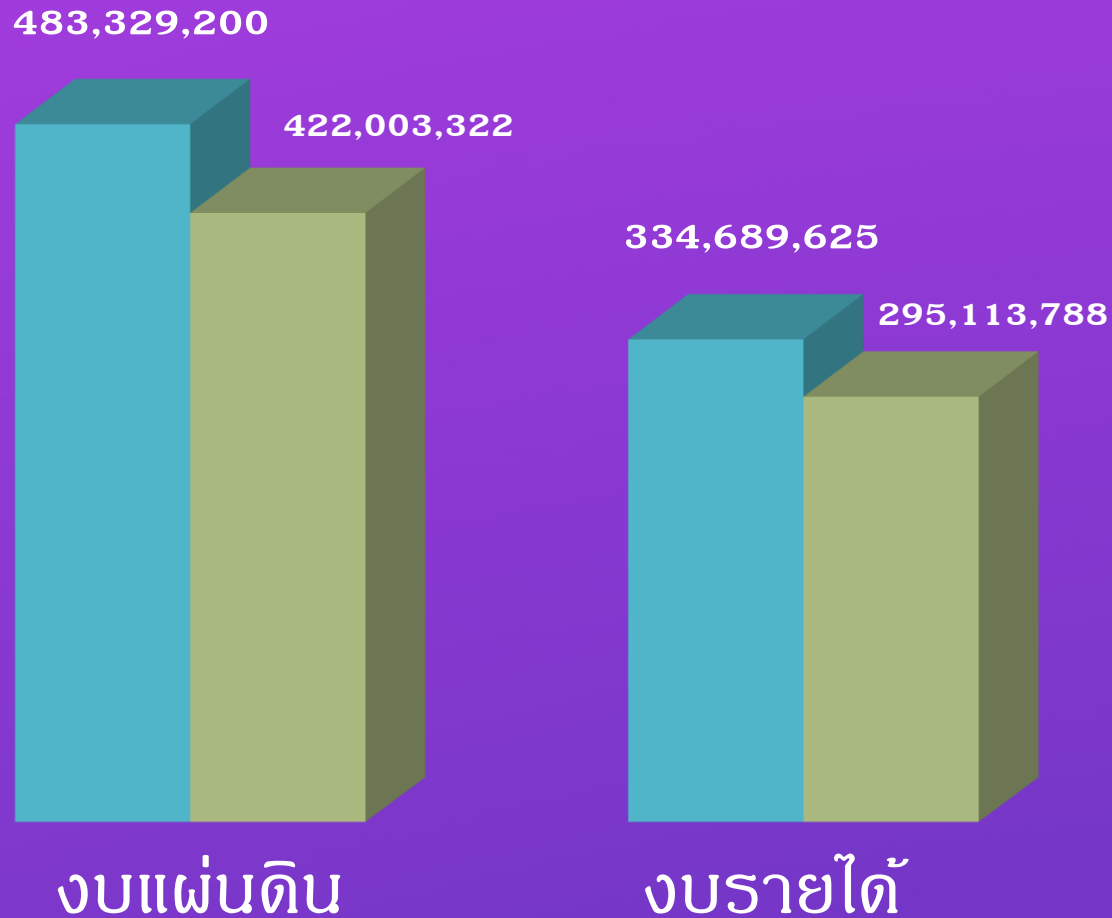
งบประมาณแผ่นดิน

10,300,000 บาท



การตั้งเบิกงบประมาณรวมมหาวิทยาลัยประจำปี

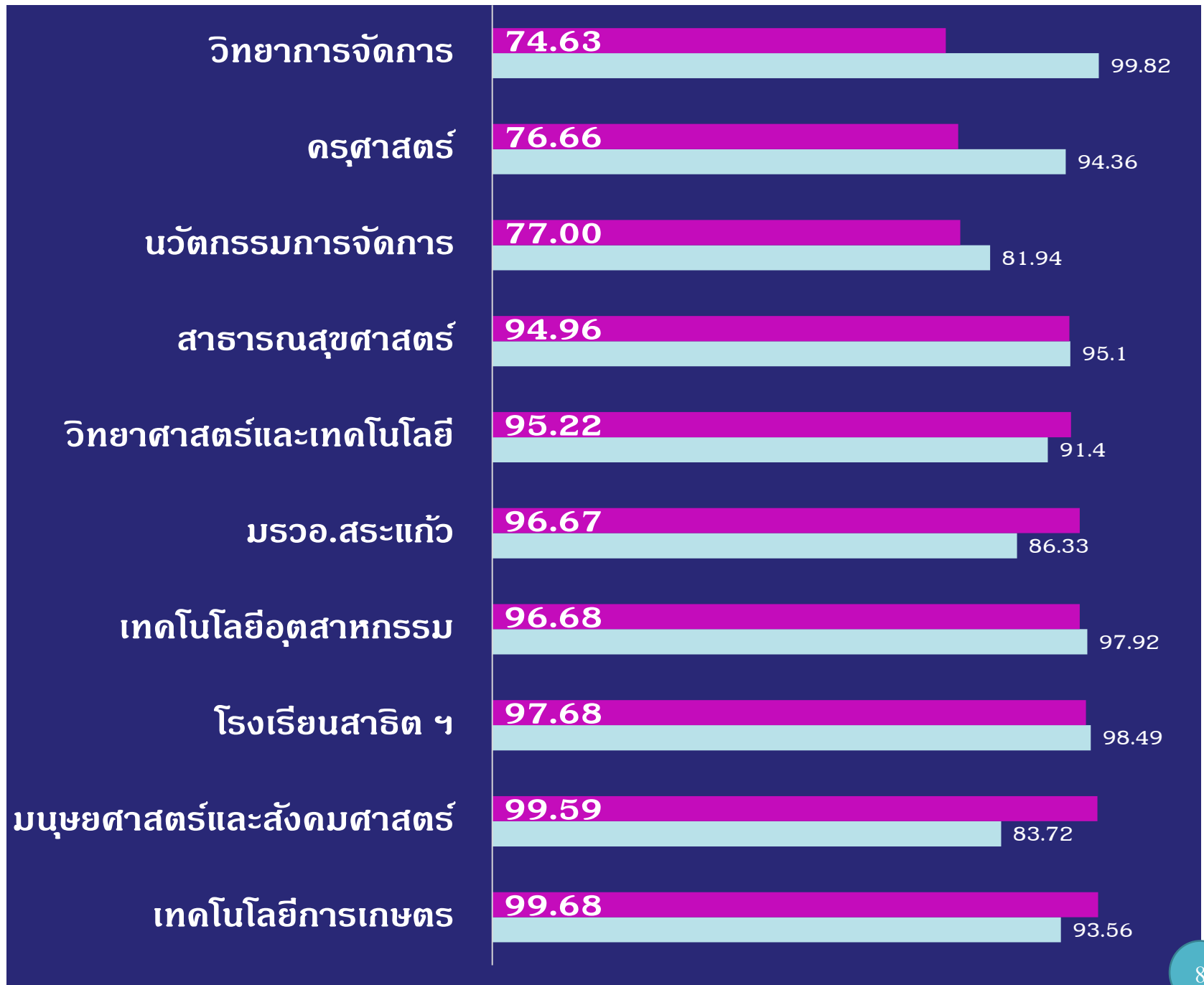
งบประมาณ พ.ศ.2563



งบแผ่นดินคงเหลือ
61,325,878 บาท
(ตั้งเบิกไป 87.31%)

งบรายได้คงเหลือ
39,575,838 บาท
(ตั้งเบิกไป 88.18%)

ร้อยละผล การตั้งเบิก งบประมาณภาพรวม ปีงบประมาณ พ.ศ 2563 และ พ.ศ. 2562





2. ผลการดำเนินงานตาม นโยบายสภาฯ และ คะแนนการติดตาม ตรวจสอบและประเมิน ผลงานมหาวิทยาลัย

เป้าหมายตามนโยบายสภามหาวิทยาลัยปีงบประมาณ พ.ศ. 2563



- 6 ตัวชี้วัด
8 เป้าหมาย

นโยบาย
ข้อ 1

- 5 ตัวชี้วัด
6 เป้าหมาย

นโยบาย
ข้อ 2

นโยบาย
ข้อ 3

- 8 ตัวชี้วัด
8 เป้าหมาย

นโยบาย
ข้อ 4

- 6 ตัวชี้วัด
10 เป้าหมาย

ผลการดำเนินงานตามนโยบายสภามหาวิทยาลัย

ปีงบประมาณ พ.ศ.2563



จำนวนตัวชี้วัด 32 ตัวชี้วัด



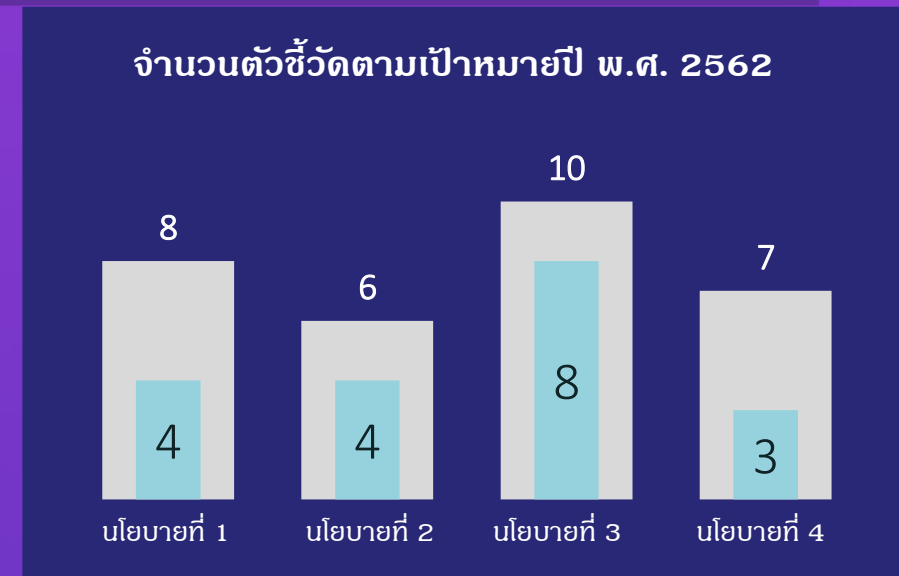
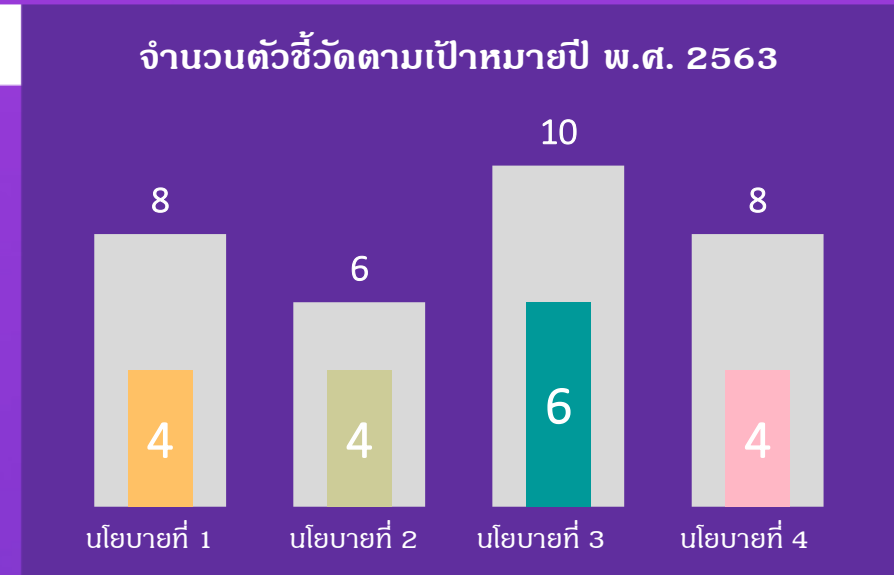
ตามเป้าหมาย

18 ตัวชี้วัด (ร้อยละ56.25)



ต่ำกว่าเป้าหมาย

14 ตัวชี้วัด (ร้อยละ43.75)





• 8
ตัวชี้วัด

นโยบาย
ข้อ 1

• 6
ตัวชี้วัด

นโยบาย
ข้อ 2

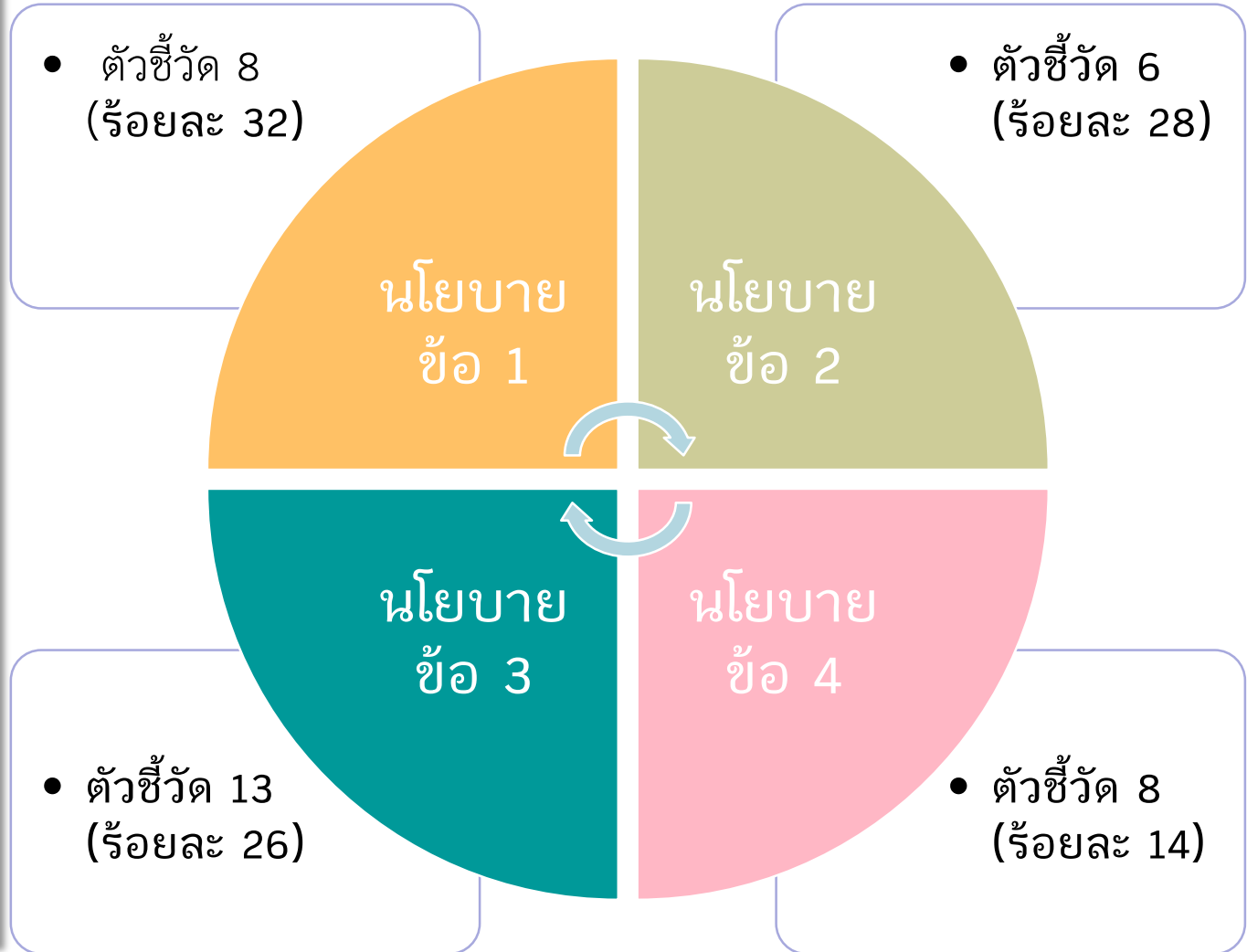
นโยบาย
ข้อ 3

นโยบาย
ข้อ 4

• 10 + 3
ตัวชี้วัด

• 8
ตัวชี้วัด

กระบวนการและขั้นตอนการดำเนินการติดตาม ตรวจสอบ และ
ประเมินผลของมหาวิทยาลัย ประจำปีงบประมาณ พ.ศ. 2562
รวม 35 ตัวชี้วัด
ประจำปีงบประมาณ พ.ศ. 2562
มหาวิทยาลัย
มีผลการดำเนินงาน
3.90 คะแนน
(ปีงบประมาณ พ.ศ. 2562
4.27 คะแนน)
เสนอสภามหาวิทยาลัย ในการประชุมครั้งที่ 7/2562 วันที่ 6 มิถุนายน 2562





ข้อเสนอแนะ จากผลการดำเนินงาน ตามนโยบายสภา

นโยบาย

ข้อ 1

ข้อเสนอแนะ

ควรมีการตรวจสอบและติดตาม และเร่งรัดการดำเนินงาน

1. โครงการกิจกรรมการเรียนรู้จากการปฏิบัติร่วมกับชุมชน ให้มีจำนวนร้อยละของนักศึกษาที่ร่วมโครงการ
2. โครงการเพื่อเพิ่มจำนวนผลงานวิจัยเชิงประยุกต์ ที่มี การจดทะเบียนจากหน่วยงานที่เกี่ยวข้อง อาทิ จดสิทธิบัตร อนุสิทธิบัตร

3. ควรส่งเสริมผลักดันให้คณะพัฒนาผลิตภัณฑ์จากโครงการต่าง เกิดผลเป็น Startup และควรพัฒนาร่วมกับปราชญ์ชุมชนท้องถิ่นไปใช้ประโยชน์ในการสร้างมูลค่าเพิ่ม โดยร่วม บูรณาการกับศาสตร์สาขาวิชา ซึ่งจะทำให้มีการจดทะเบียนทรัพย์สินทางปัญญาต่อไป

4. ควรเลือกพื้นที่และส่งเสริมชุมชนให้มีการพัฒนาครบทุกมิติ ประสานและร่วมมือกับหน่วยงานที่เกี่ยวข้อง เพื่อสร้างให้เป็นต้นแบบการ พัฒนาชุมชนอย่างยั่งยืน

1. ควรพัฒนารูปแบบการผลิตครู (Pre – service Training) และพัฒนาครูประจำการ (In – service Training) โดยเป็นสหวิทยาการ การจัดกิจกรรม การพัฒนาสื่อนวัตกรรมและการใช้เทคโนโลยี กระบวนการวัดและประเมินผลให้เป็นไปตามสภาพ

2. ควรพัฒนาอาจารย์และนักศึกษาครูให้มีโครงการ/กิจกรรม ร่วมกับครูและนักศึกษาในโรงเรียนหรือเครือข่ายชุมชนนักปฏิบัติโดยบูรณาการหลากหลายศาสตร์ เรียนรู้บริบทของชุมชน เพื่อวิเคราะห์และสังเคราะห์ปัญหา และหาแนวทางการแก้ไขให้กับชุมชน แนวทางพัฒนาโดยมีวิธีการกระบวนการเรียนรู้ เพื่อให้ นักเรียนได้เรียนรู้กระบวนการ วิธีป้องกัน และแก้ไขและนำมาดำเนินในวิถีชีวิตต่อไปในอนาคต อย่างมีความสุข ปลอดภัยมีวิสัยทัศน์ร่วมกันเป็นสมาชิกที่ดีในชุมชน ท้องถิ่น และของโลก ในการพัฒนาสังคมต่อไป

นโยบาย
ข้อ 2

ข้อเสนอแนะ

นโยบาย ข้อ 3

1. ควรพิจารณาส่งเสริมผลงานของอาจารย์ที่มีความเชี่ยวชาญสูงและผลงานนักศึกษาที่มีความโดดเด่นจำนวนหนึ่ง มาพัฒนาคุณภาพผลงานต่อไปจนสามารถให้นำออกไปเผยแพร่ในระดับนานาชาติได้มากขึ้น

2. ควรพิจารณาคัดเลือกและส่งเสริมแนวทางปฏิบัติที่ดี (Good Practice) ด้านการจัดการเรียนรู้เชิงผลิตภาพ ให้มีการพัฒนาต่อเนื่องจนเป็นแบบปฏิบัติที่เป็นเลิศ (Best Practice) และนำไปขยายผลสู่อาจารย์ในคณะต้นสังกัด หรืออาจารย์ในคณะอื่น ๆ ในมหาวิทยาลัยหรืออาจารย์ในมหาวิทยาลัยอื่นภายนอก พร้อมทั้งพิจารณาให้มีการนำไปใช้ประโยชน์ในเชิงประชาสัมพันธ์เผยแพร่ชื่อเสียงมหาวิทยาลัยหรือไปใช้ประโยชน์ในเชิงพาณิชย์

3. ควรพิจารณาคัดเลือกและส่งเสริมผลงานอาจารย์ที่ได้รับรางวัลที่มีจำนวนมาก ให้เกิดการพัฒนาต่อเนื่องไปอีก ด้วยการสนับสนุนทุนพัฒนาจากมหาวิทยาลัย จนสามารถพัฒนาผลงานต่อไปจนสามารถทำให้เกิดประโยชน์ได้ในเชิงพาณิชย์

4. ควรมีมาตรการเร่งรัดให้อาจารย์ของมหาวิทยาลัยได้พัฒนาศักยภาพของตนเอง ให้เป็นไปตามเกณฑ์สถาบันอุดมศึกษา ได้รับรองมาตรฐานอาจารย์มีวิชาชีพจาก สกอ.หรือสภาวิชาชีพ เป็นอาจารย์ที่ได้รับการรับรองจากสถาบันมาตรฐานวิชาชีพทั้งหมด แต่ยังมีผู้ที่ได้รับการรับรอง จากมาตรฐานทางด้านการสอนจาก สกอ. หรือจาก UK-PSF หรือ T-PSF

5. ควรมีมาตรการเร่งรัดให้มีการพัฒนาระดับความสามารถทางภาษาอังกฤษของนักศึกษาที่กำลังสำเร็จการศึกษาโดยเร่งด่วน ซึ่งผลการสอบห่างจากระดับเป้าหมายมาก โดยเฉพาะในระดับปริญญาตรีชั้นปีสุดท้าย

1. มหาวิทยาลัยต้องเร่งปรับตัวพัฒนาตนเองไปเป็นองค์กรที่ชาญฉลาด (Smart Enterprise) โดยการใช้เทคโนโลยีดิจิทัลในการตัดสินใจ วิเคราะห์ข้อมูลเพื่อการบริหารจัดการที่ถูกต้อง แม่นยำ รวดเร็ว ต้องมีความสามารถในการปรับตัวให้รวดเร็วทันต่อเหตุการณ์ ตามสภาพแวดล้อมและการแข่งขันที่เปลี่ยนแปลง ต้องใช้นวัตกรรมและความคิดสร้างสรรค์ในการจัดทำหลักสูตร การเรียนการสอนอย่างต่อเนื่อง

2. ส่งเสริมเพิ่มขีดความสามารถของการทำงานด้านดิจิทัล เพื่อให้มหาวิทยาลัยมีระบบการทำงานที่โปร่งใส ไหลลื่นไม่ติดขัด ปรับตัวได้อย่างรวดเร็วซึ่งเป็นปัจจัยหนึ่งในการลดปัญหาการทุจริตให้กับองค์กร

3. ควรเร่งติดตามการเปิดพื้นที่ตลาดเชิงรุกจากพื้นที่ใหม่ **ด้านทิศเหนือ** ของมหาวิทยาลัยที่มีการก่อสร้างที่ล่าช้าให้แล้วเสร็จโดยเร็ว เพื่อให้มหาวิทยาลัยไม่เสียประโยชน์จากรายได้ที่จะได้รับเพิ่มในระยะเวลาที่ควรจะเป็น

4. ควรเพิ่มการจัดสรรงบประมาณในการจัดหา **รถจักรยานที่สื่อสาร** เรียนการสอนที่เป็นดิจิทัล ซึ่งเป็นปัจจัยที่สำคัญหนึ่งในการขับเคลื่อน พลวัตในการพัฒนาองค์กรสู่ความเป็นเลิศตามเกณฑ์คุณภาพการศึกษาเพื่อการดำเนินการที่เป็นเลิศ

5. **มหาวิทยาลัยควรศึกษาเกณฑ์การจัดอันดับ มหาวิทยาลัยสีเขียว** และดำเนินการผลักดันให้ทุกภาคส่วนร่วมมือกัน เพื่อให้บรรลุเป้าหมาย

ข้อเสนอแนะ

นโยบาย

ข้อ 4



3. **คะแนนการติดตาม ตรวจสอบและประเมินผล การดำเนินงานหน่วยงาน**

คะแนนการติดตาม ตรวจสอบ และประเมิน ผลการดำเนินงาน

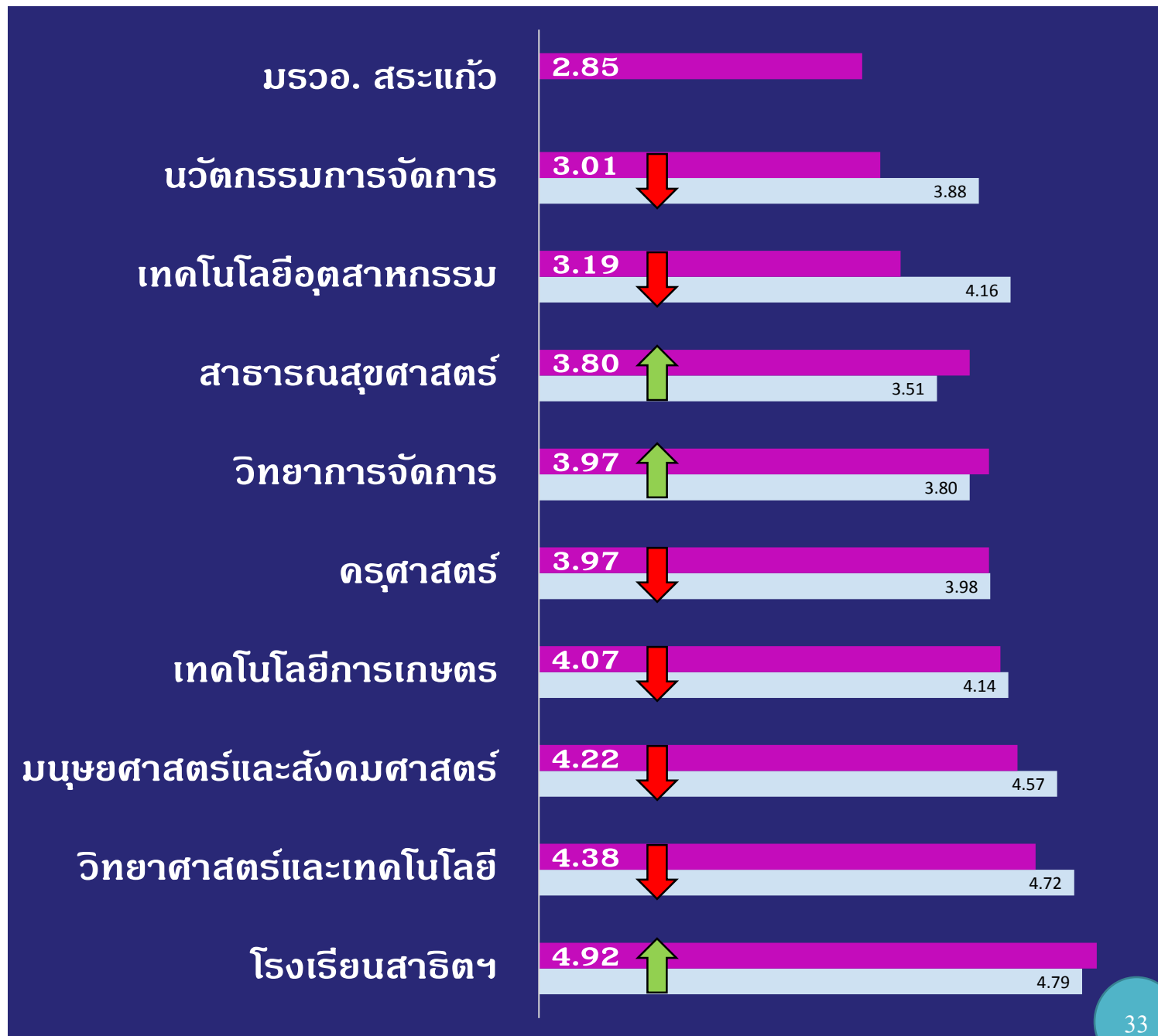
ปีงบประมาณ

พ.ศ. 2563

และ

พ.ศ. 2562

ดังแสดงในเอกสารหน้า 23-24





ข้อเสนอแนะ

จากผลการดำเนินงาน (หน่วยจัดการศึกษา)

และการตรวจเยี่ยม (หน่วยสนับสนุนการศึกษา)

ข้อเสนอแนะ

คณะ ครุศาสตร์

ดังแสดงในเอกสารหน้า 27-28

• ควรมีรูปแบบการผลิตครู (Pre-service Training) และครู ประจำการ (In-service training) ให้มีสมรรถนะครูมืออาชีพ

ในด้านการจัดกระบวนการเรียนรู้ ทั้งด้านเทคนิควิธีการสอน การนำสาระเนื้อหาบูรณาการโดยเป็นสหวิทยาการ การจัดกิจกรรม การพัฒนาสื่อนวัตกรรมและการใช้เทคโนโลยี และกระบวนการวัดและประเมินผลให้เป็นไปตามสภาพจริง ที่มีการเปลี่ยนแปลงในสังคม วัฒนธรรม สิ่งแวดล้อม เศรษฐกิจ สภาพกายจิตของบุคคล และทักษะจำเป็น สำหรับการเรียนรู้ในศตวรรษที่ 21 ไม่เน้นการเรียนการสอนแบบบอกให้รับรู้ (Expository)



คณะกรรมการพัฒนาการเรียนการสอนเน้น

ทักษะทางวิชาชีพ การฝึกปฏิบัติ

ในสภาพการณ์จริง มากกว่าเรียนทฤษฎีและ

คณะกรรมการใช้เทคโนโลยีในการเพิ่มประสิทธิภาพ

สร้างสื่อการเรียนรู้แบบใหม่ เช่น

ออนไลน์ ดิจิตอล เป็นเวทีเรียนรู้บนเน็ต

(Platform) ซึ่งสำคัญกับการเรียนรู้และการทำงาน

ซึ่งนักศึกษาสามารถเรียนนอกมหาวิทยาลัยได้



ข้อเสนอแนะ
คณะกรรมการ
และสังคมศาสตร์

ในโลกเทคโนโลยีที่เปลี่ยนแปลงเร็วมากและเปิดกว้างมากขึ้น **คุณจะต้องให้ความสำคัญกับการใช้ประโยชน์จากเทคโนโลยีดิจิทัลเป็นลำดับแรก (Digital First) และการวิเคราะห์ข้อมูล (Data Analytics)**

เพื่อสร้างการเปลี่ยนแปลงให้กับการเรียนการสอนและการวิจัยในทุกสาขาวิชา เพื่อเป็นการลดต้นทุนและเวลาทำงานของบุคลากร จะทำให้เกิดประสิทธิภาพในการทำงานที่รวดเร็วขึ้น ซึ่งจะเป็นส่วนสำคัญในการขับเคลื่อนองค์กรให้อยู่ในระดับแนวหน้าได้

ข้อเสนอแนะ

คณะวิทยาการจัดการ

ดังแสดงในเอกสารหน้า 29





ข้อเสนอแนะ

คณะวิทยาศาสตร์

และเทคโนโลยี

คณะกรรมการเป็นผู้ประสาน

นำก่อตั้งโครงการพิเศษ

หารายได้ (เหมือนบริษัท)

ตัวอย่างศูนย์อาหารเพื่อสุขภาพ เปิดบริการ
ในมหาวิทยาลัยให้กับบุคลากรภายในและภายนอก
พร้อมทั้งรับบริการนอกสถานที่ โดยมีอาจารย์ บุคลากร
นักศึกษา และบุคคลที่เป็นมืออาชีพเข้าร่วม และ
ให้นักศึกษาจากศาสตร์ต่าง ๆ เข้ามาฝึกประสบการณ์
ในศาสตร์ที่เกี่ยวข้องและบูรณาการกัน



ข้อเสนอแนะ
คณะเทคโนโลยี
อุตสาหกรรม

ดังแสดงในเอกสารหน้า 31

คณะควรเร่งรัดพัฒนาให้มี
การจัดทำหลักสูตรระยะสั้น
แบบสหวิทยาการหรือปรับปรุง
ให้สอดคล้องกับความต้องการของ
ชุมชนท้องถิ่นให้มากขึ้น

เพื่อพลิกวิกฤตของคณะที่มีจำนวนนักศึกษาลดลง
คณะควรพุ่งเป้าที่วัยคนทำงานและพัฒนา
ทักษะ (Reskill-Up skill) เน้นทักษะอาชีพ
โดยเฉพาะโดยอาจเป็นรูปแบบความ
ร่วมมือกับภาคเอกชน ชุมชนเพื่อจัดทำ
หลักสูตรระยะสั้นที่เน้นทักษะนำไปทำงาน
ได้จริงไม่เน้นทฤษฎี เช่น Smart Farm การออกแบบสวน
การล้อมต้นไม้ การปลูกผักกับแบบเกษตรปลอดภัยและให้ความรู้การ
ทำปุ๋ยหมักไว้ใช้เองในการทำเกษตรกรรม การจัดทำข้อมูลกระบวนการ
เลี้ยงไก่ไข่-เนื้อ ต้นทุน-รายได้ และยกระดับระบบการเลี้ยงไก่ให้กับ
เกษตรกร รวมทั้งจัดทำกระบวนการผลิตตามมาตรฐานเลี้ยงไก่เนื้อ
สำหรับผู้ประกอบการ การสร้างมาตรฐานอาหารและสินค้าปลอดภัย
การแปรรูปอาหาร (การผลิตไอศกรีม เบเกอรี่เพื่อสุขภาพ) เป็นต้น



ข้อเสนอแนะ คณะเทคโนโลยี การเกษตร

ข้อเสนอแนะ

คณะ

สาธารณสุข

ศาสตร์



ปรับปรุงหลักสูตรการศึกษา

และหลักสูตรระยะสั้น

ให้สอดคล้องและทันเหตุการณ์กับ
โรคใหม่ ๆ ที่เกิดขึ้นในปัจจุบัน

วิทยาลัย

นวัตกรรมการจัดการ

ควรเร่งรัดพัฒนาให้มี

การจัดทำหลักสูตร

ระยะสั้นแบบสหวิทยาการ

หรือปรับปรุงให้สอดคล้องกับ

ความต้องการของชุมชนท้องถิ่น

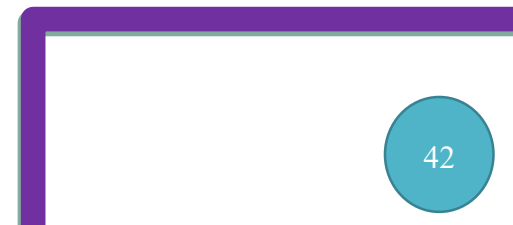
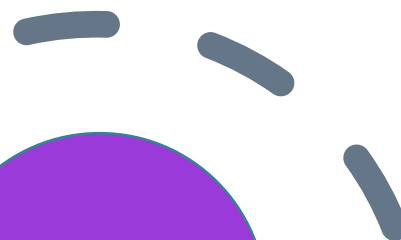
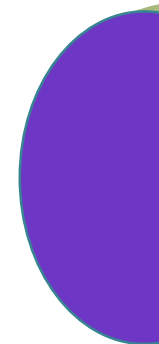


ข้อเสนอแนะ

ดังแสดงในเอกสารหน้า 32-33



12 ปี วิทยาลัยนวัตกรรมการจัดการ
12th Anniversary College of Innovation Management



ควรส่งเสริมให้มีการจัดทำ หลักสูตรสัมฤทธิบัตรหรือ ธนาคารหน่วยกิต

เพื่อส่งเสริมการเรียนรู้ตลอดชีวิต
โดยให้ความสำคัญกับคนทำงาน
เกษตรกร ผู้สูงอายุ หรือ
ผู้ประกอบการต่าง ๆ ในพื้นที่



ข้อเสนอแนะ

มหาวิทยาลัยราชภัฏ วไลยอลงกรณ์

ในพระบรมราชูปถัมภ์

สระแก้ว

ดังแสดงในเอกสารหน้า 33

ข้อเสนอแนะ

โรงเรียนสาธิต

ดังแสดงในเอกสารหน้า 34



โรงเรียนสาธิต

มหาวิทยาลัยราชภัฏ

โรงเรียนสาธิตควรมี
ส่วนร่วมในการส่งเสริม
สนับสนุน และพัฒนา
โรงเรียนในเครือข่าย
ของมหาวิทยาลัย เพื่อ
เป็นโรงเรียนต้นแบบ
ต่อไป

1. สำนักส่งเสริมวิชาการฯ

ควรจัดทำ **ข้อมูลพื้นฐาน** ของมหาวิทยาลัยให้เป็นปัจจุบัน สอดคล้องกับข้อมูลของทุกหน่วยงานให้เป็นชุดเดียวกัน

2. สถาบันวิจัยและพัฒนา

- เร่งการดำเนินงานวิจัยเกิดความสะดวกรวดเร็วใน **การเบิกจ่ายงบประมาณ**
- เร่งทำความร่วมมือกับหน่วยงานต่าง ๆ ทั้งภาครัฐและเอกชนเพื่อ **สร้างงานวิจัยที่หน่วยงานนั้น ๆ ต้องการ**

3. สำนักงานอธิการบดี

งานสื่อสารองค์กรและการตลาด ต้องมุ่งเน้นให้บุคลากรภายนอกรับรู้ความสำเร็จของมหาวิทยาลัยและ **ให้ภาพลักษณ์ของมหาวิทยาลัยสู่สังคมภายนอก**

4. บัณฑิตวิทยาลัย

การปรับปรุงหลักสูตรอย่างสม่ำเสมอ **หลักสูตรต้องมีความยืดหยุ่น** และควรมีแนวทางสำหรับนักศึกษาที่ผ่านรายวิชาเรียนครบแต่ไม่ผ่านวิทยานิพนธ์ควรได้รับประกาศนียบัตรหรือใบรับรอง

5. สำนักวิทยบริการฯ

ควรกระตุ้นให้บุคลากรในมหาวิทยาลัยร่วมกันดำเนินงาน **เพื่อให้อันดับของ Webometrics Ranking ดีขึ้นด้วยกลยุทธ์ที่หลากหลายมากขึ้น**

6. สำนักส่งเสริมการเรียนรู้ฯ

เมื่อมีการวิเคราะห์ปัญหาของชุมชนที่ชัดเจนแล้ว ควรพิจารณาว่าปัญหานั้นเป็นงานหลักของหน่วยงานใดและ **ร่วมมือกับหน่วยงานนั้นโดยจัดทำโครงการเพื่อดึงงบประมาณจากหน่วยงานภายนอกมาร่วมงาน**



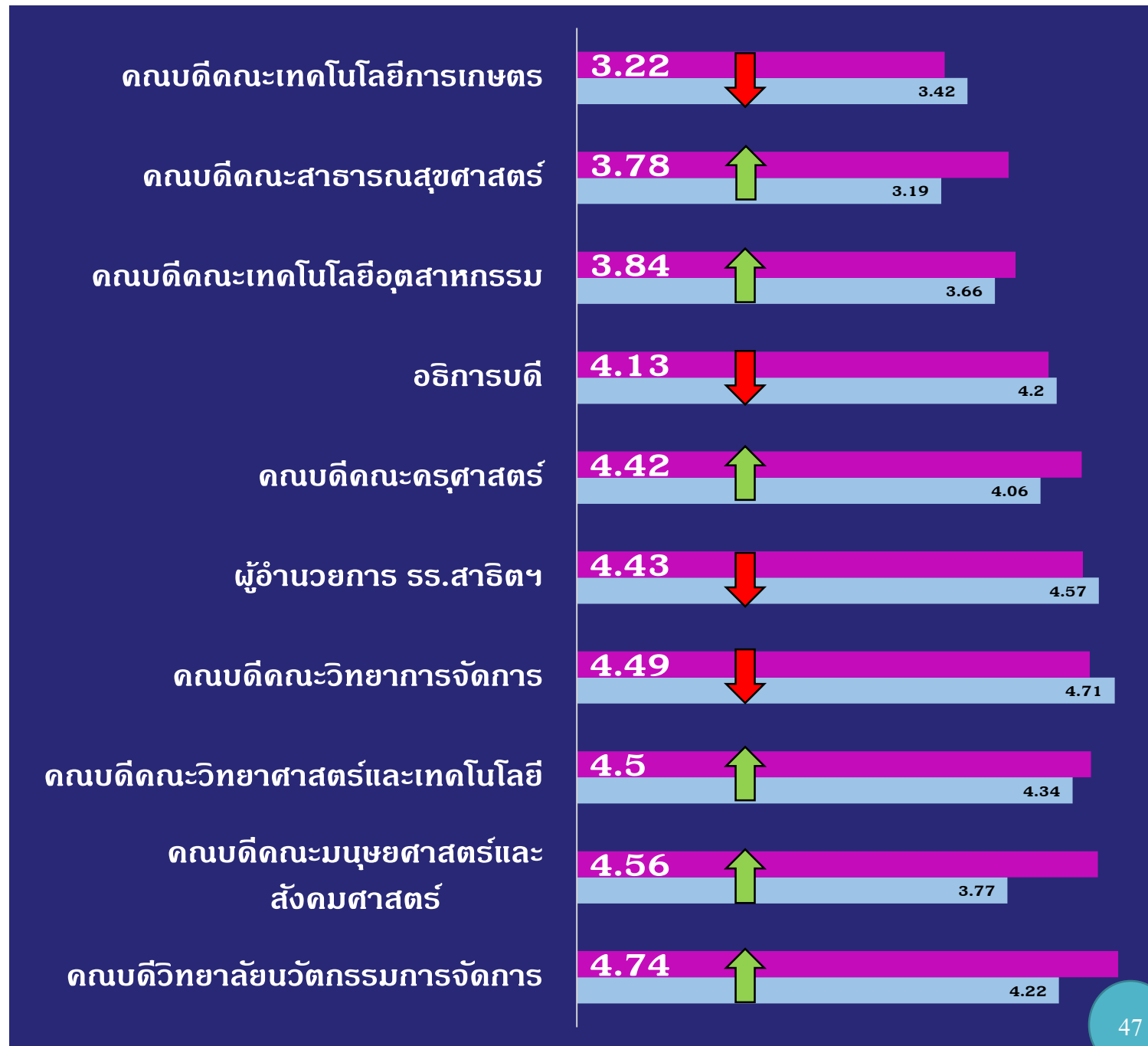
4. ผลการตอบแบบสอบถาม “เรื่องการบริหารจัดการของ อธิการบดี คณบดี และ ผอ.โรงเรียน”

คะแนนเฉลี่ยรวม จากแบบสอบถาม เรื่องการบริหารจัดการ ปีงบประมาณ

พ.ศ 2563

และ

พ.ศ. 2562

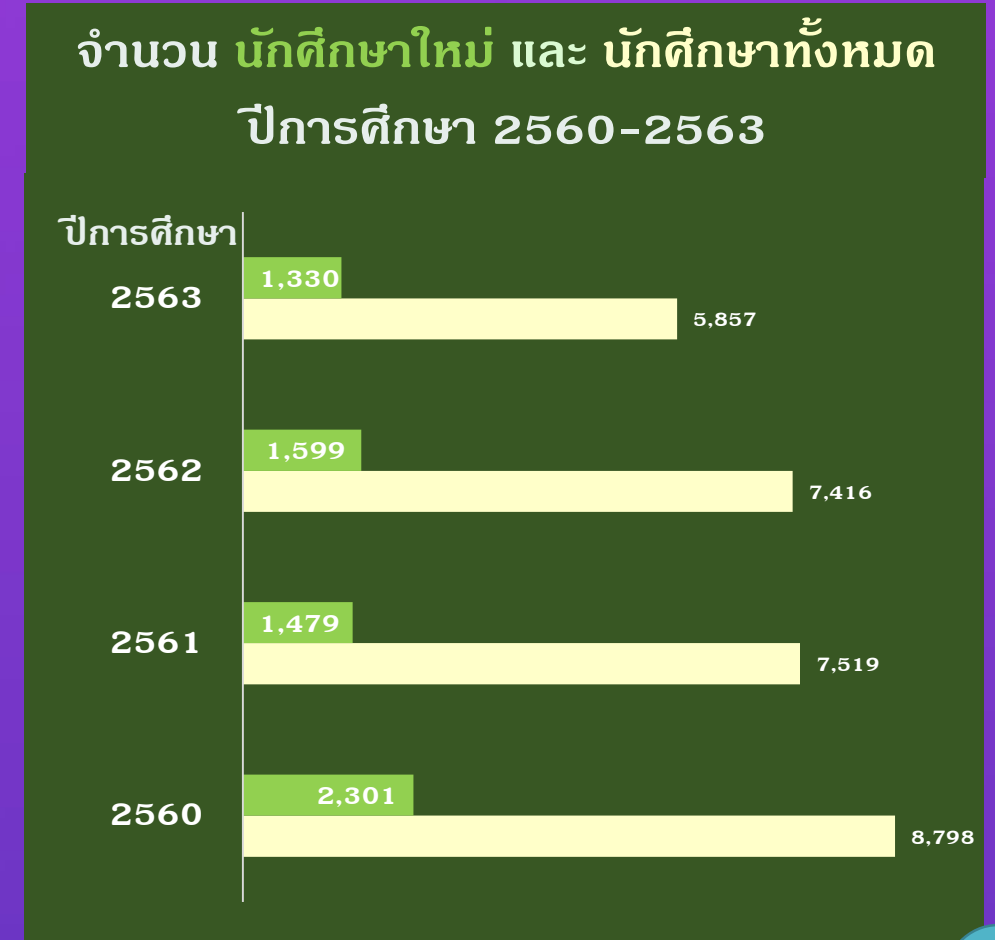




5. ผลการรับและลาออก กลางคันของนักศึกษา

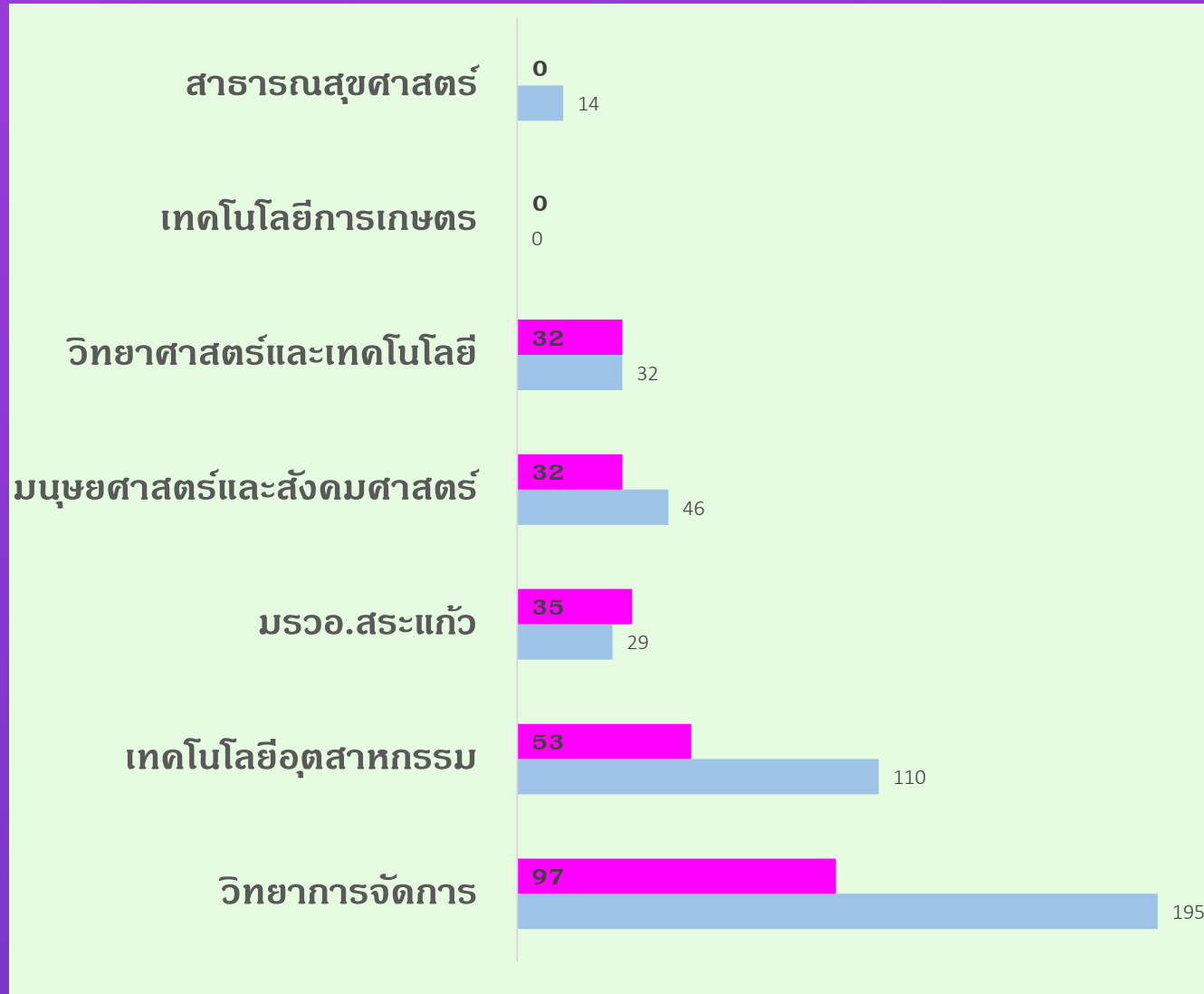
ผลการรับนักศึกษาใหม่ ปีการศึกษา 2563 เปรียบเทียบ 2562

นักศึกษาเต็มเวลา จันทร - ศุกร์

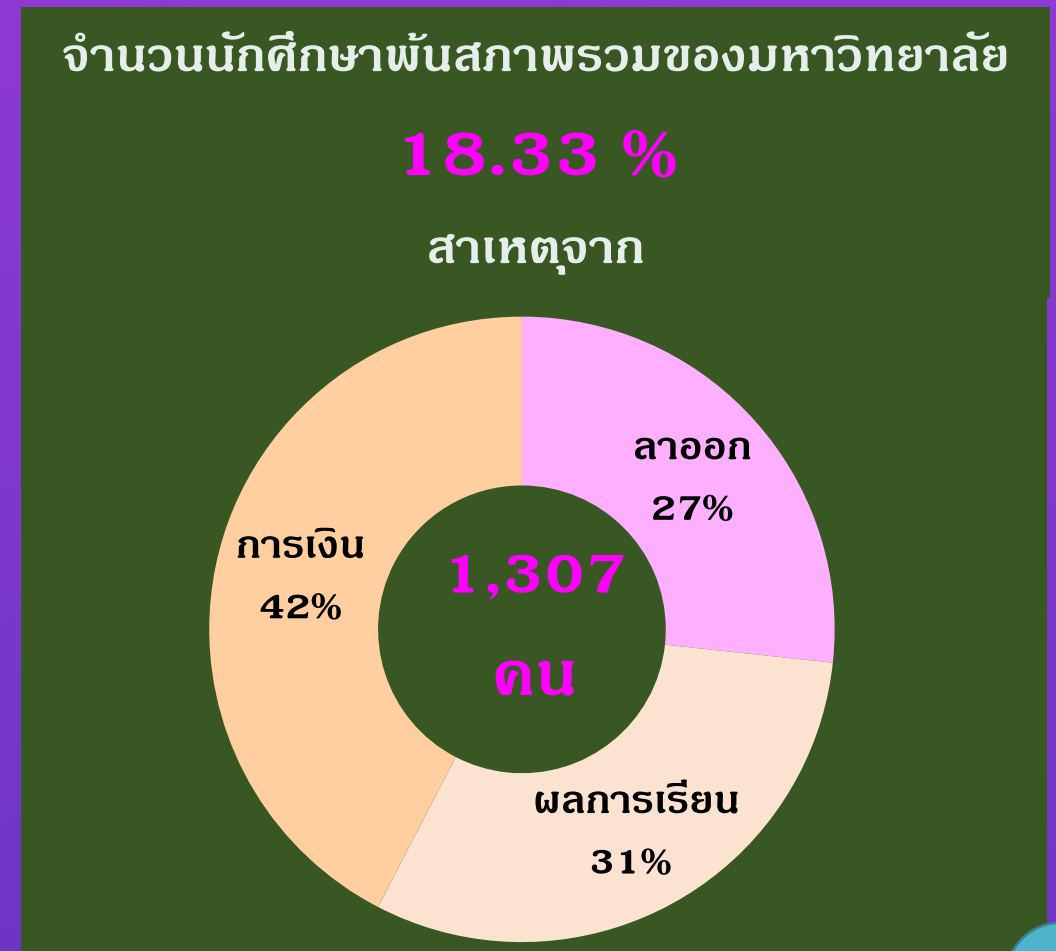


ผลการรับนักศึกษาใหม่ ปีการศึกษา 2563 เปรียบเทียบ 2562

นักศึกษาเต็มเวลา เสาร์ – อาทิตย์



ร้อยละการพ้นสภาพนักศึกษาในระดับปริญญาตรี เต็มเวลาจันทร์-ศุกร์ (รหัสนักศึกษา 59- 63)



ดังแสดงในเอกสารหน้า 40



6. การลงพื้นที่รับทราบข้อมูล

“การทำเรือและแลกเปลี่ยนข้อมูล
รับฟังข้อคิดเห็นได้ข้อสรุป”



ศูนย์เรียนรู้ตามศาสตร์พระราช “เห็น สืบ สำนั”

หมู่ที่ 4 บ้านคลองบางโพธิ์ ตำบลคูขขวาง

อำเภอลาดหลุมแก้ว จังหวัดปทุมธานี

ดังแสดงในเอกสารหน้า 42

“อาจารย์นักพัฒนาชุมชนควรเป็น
แกนนำในการวิเคราะห์ปัญหาที่
สำคัญของชุมชนก่อน

แล้วจึงกำหนดแนวทางหรือวิธีการแก้ไขให้ชัดเจนและประสานงานกับหน่วยงานที่มี
หน้าที่ตรงกับปัญหานั้นหากเป็นปัญหาที่มหาวิทยาลัยไม่สามารถแก้ไขได้เอง”



ชุมชนบ้านโนนสูง

หมู่ 2 ตำบลโนนหมากมูน

อำเภอโคกสูง จังหวัดสระแก้ว

ดังแสดงในเอกสารหน้า 43

“มหาวิทยาลัย
ควรมีการประสานงานกับ
ผู้ว่าราชการจังหวัดสระแก้ว
ในการจัดตั้งคณะกรรมการ
พัฒนาพื้นที่ให้เป็น
ศูนย์เรียนรู้ศาสตร์พระราชา”



โรงเรียนบ้านทุ่งพระ

อำเภอเมือง จังหวัดสระแก้ว

“มหาวิทยาลัยควรให้โรงเรียนสาธิตฯ
ไปร่วมส่งเสริมการจัดการเรียนรู้
โดยจัดชุดสื่อวีดีทัศน์ตามเนื้อหาวิชา”



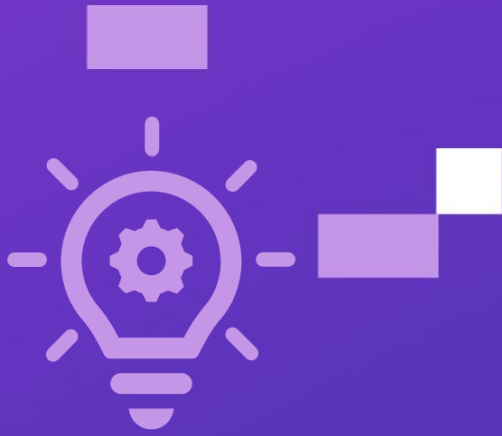
ศาลากลางจังหวัดสระแก้ว

ดังแสดงในเอกสารหน้า 44

ประสานความร่วมมือ
โดยทางผู้ว่าราชการจังหวัด
เห็นควรมีความร่วมมือให้การพัฒนาใน
ด้านต่าง ๆ บรรลุมิติประสงค์
เห็นควรให้มีการตั้งคณะกรรมการ
ทั้งสองฝ่ายทำงานร่วมกัน ในชื่อชุด
คณะกรรมการ
ดำเนินโครงการจัดตั้งและ
พัฒนาศูนย์เรียนรู้ ”

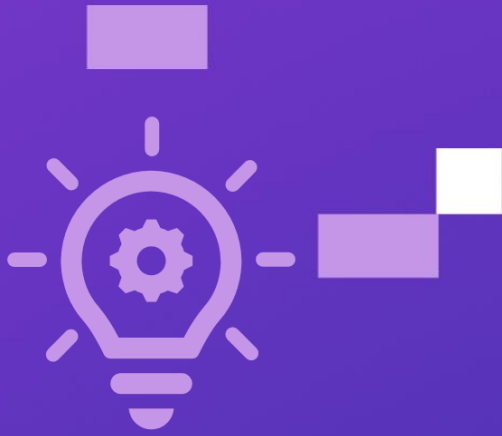


7. ข้อเสนอแนะ เร่งด่วน 6 ข้อ



ข้อเสนอแนะ เร่งด่วน

1. มหาวิทยาลัยควรเลือกพื้นที่และส่งเสริมชุมชนให้มีการพัฒนาครบทุกมิติ ตั้งแต่เริ่มการวิเคราะห์ปัญหาหลักของชุมชน การกำหนดแนวทางและวิธีการแก้ไข ปัญหา การประสานและร่วมมือกับหน่วยงานที่เกี่ยวข้อง เพื่อสร้างให้เป็นต้นแบบการพัฒนาชุมชนอย่างยั่งยืน
2. มหาวิทยาลัยควรมีคณะกรรมการดำเนินงานเพื่อจัดตั้งโรงเรียนสาธิตมหาวิทยาลัยราชภัฏวไลยอลงกรณ์ ในพระบรมราชูปถัมภ์ สระแก้ว
3. มหาวิทยาลัยควรให้ความสำคัญกับการจัดการศึกษาตลอดชีวิต โดยสร้างหลักสูตรต่อเนื่อง หลักสูตรระยะสั้น และการจัดการเรียนการสอนที่เน้นทักษะอาชีพ เช่น เร่งทำประกาศนียบัตรวิทยาลัยเรื่องคลังหน่วยกิต



ข้อเสนอแนะ เร่งด่วน

4. การจัดการเรียนการสอนควรเน้นการปฏิบัติให้มากขึ้น และเน้นการจัดการเรียนร่วมกับสถานประกอบการในรูปแบบของสหกิจศึกษาให้มากขึ้น เพื่อสร้างโอกาสในการได้งานในสถานประกอบการ

5. มหาวิทยาลัยควรจัดทุนการศึกษาให้มากขึ้น เพื่อช่วยนักศึกษาที่มีปัญหาเพื่อลดการออกกลางคัน

6. มหาวิทยาลัยควรกระตุ้นการดำเนินงานของศูนย์บ่มเพาะธุรกิจและผู้ประกอบการใหม่ (UBI) เพื่อส่งเสริมให้ผลิตภัณฑ์ นวัตกรรมที่อาจารย์/นักศึกษา คิดค้น ให้เกิดเป็น Startup และจัดให้มีร้านค้าที่จำหน่ายผลิตภัณฑ์จากมหาวิทยาลัยหรือจากชุมชนที่มหาวิทยาลัยไปร่วมพัฒนา



*Thank
you!*

