



แผนกลยุทธ์สำนักส่งเสริมวิชาการและงานทะเบียน
มหาวิทยาลัยราชภัฏวไลยอลงกรณ์ ในพระบรมราชูปถัมภ์
จังหวัดปทุมธานี
พ.ศ. 2560-2564
(ฉบับปรับปรุง ตุลาคม 2563)

สารบัญ

	หน้า
ส่วนที่ 1 ประวัติความเป็นมา ปรัชญา วิสัยทัศน์ พันธกิจ สำนักส่งเสริมวิชาการและงานทะเบียน	2
ส่วนที่ 2 ปัจจัยสภาพแวดล้อมในการทำแผนกลยุทธ์	5
ส่วนที่ 3 การแปลงแผนกลยุทธ์ไปสู่การปฏิบัติและการติดตามประเมินผล	26
ส่วนที่ 4 แผนกลยุทธ์ สำนักส่งเสริมวิชาการและงานทะเบียน พ.ศ. 2560 – 2564	28
ภาคผนวก	
- ปฏิทินการดำเนินงานขับเคลื่อนตามแผนกลยุทธ์ของสำนักส่งเสริมวิชาการและงานทะเบียนใน 1 ปีการศึกษา	34

ส่วนที่ 1 ประวัติความเป็นมา ปรัชญา วิสัยทัศน์ พันธกิจ สำนักส่งเสริมวิชาการและงานทะเบียน

ประวัติความเป็นมาของสำนักส่งเสริมวิชาการและงานทะเบียน

มหาวิทยาลัยราชภัฏวไลยอลงกรณ์ ในพระบรมราชูปถัมภ์ มีชื่อตามพระนามสมเด็จพระราชปิตุจฉา เจ้าฟ้าวไลยอลงกรณ์ กรมหลวงเพชรบุรีราชสิรินธร ซึ่งท่านได้เห็นความสำคัญของการศึกษา จึงได้จัดตั้งโรงเรียนฝึกหัดครูเพชรบุรีวิทยาลงกรณ์ เมื่อวันที่ 4 มิถุนายน 2475 ซึ่งมีสำนักงานทะเบียนและวัดผลเป็นหน่วยงานในการประสานงานการเรียนการสอนและประเมินผลการศึกษา ต่อมาวันที่ 1 ตุลาคม 2513 โรงเรียนฝึกหัดครูได้รับการสถาปนาเป็นวิทยาลัย จึงได้เปลี่ยนชื่อมาเป็นวิทยาลัยครูเพชรบุรีวิทยาลงกรณ์ สำนักส่งเสริมวิชาการได้ถูกจัดตั้งขึ้นเพื่อทำหน้าที่ประสานงานการเรียนการสอนและงานวิชาการ โดยมีฝ่ายทะเบียนและวัดผล ทำหน้าที่เกี่ยวกับระบบการลงทะเบียนและการประมวลผล เมื่อวันที่ 14 กุมภาพันธ์ 2535 ได้รับพระกรุณาโปรดเกล้าฯ โปรดกระหม่อมพระราชทานนามเป็นสถาบันราชภัฏ จึงได้พัฒนาสำนักส่งเสริมวิชาการร่วมกับฝ่ายทะเบียนและวัดผลเป็นหน่วยงานเดียวกันโดยใช้ชื่อว่า “สำนักส่งเสริมวิชาการ” วันที่ 10 มิถุนายน 2547 สถาบันราชภัฏเปลี่ยนสถานะมาเป็นมหาวิทยาลัยราชภัฏ จึงมีการแบ่งส่วนราชการ ในมหาวิทยาลัยราชภัฏวไลยอลงกรณ์ ในพระบรมราชูปถัมภ์ใหม่ สำนักส่งเสริมวิชาการจึงใช้ชื่อว่า “สำนักส่งเสริมวิชาการและงานทะเบียน” ตั้งแต่วันที่ 1 มีนาคม 2548 เป็นต้นมา

ปัจจุบันสำนักส่งเสริมวิชาการและงานทะเบียน เป็นหน่วยงานที่สนับสนุนและส่งเสริม การจัดการเรียนการสอน การพัฒนาหลักสูตร การพัฒนาศักยภาพ อาจารย์และบุคลากร ให้บริการด้านวิชาการและงานทะเบียน ตลอดจนบริหารจัดการประสานงานด้านวิชาการกับคณาจารย์ บุคลากร นักศึกษาและหน่วยงานต่างๆ ทั้งภายในและภายนอกมหาวิทยาลัย

ที่ตั้งปัจจุบัน

ตั้งอยู่ที่ ชั้น 2 อาคาร 100 ปี สมเด็จพระศรีนครินทร์ มหาวิทยาลัยราชภัฏวไลยอลงกรณ์ ในพระบรมราชูปถัมภ์ เลขที่ 1 หมู่ที่ 20 ถนนพหลโยธิน กม. 48 ตำบล คลองหนึ่ง อำเภอกลองหลวง จังหวัดปทุมธานี 13180 หมายเลขโทรศัพท์ 0-2529-0674-7ต่อ 322 หรือ 323 หมายเลขโทรสาร 0-2529-3598

ปรัชญา

“บริการดี วิชาการเด่น เน้นเทคโนโลยี”

วิสัยทัศน์

สำนักส่งเสริมวิชาการและงานทะเบียนเป็นหน่วยงานชั้นนำที่สนับสนุนส่งเสริมด้านวิชาการด้วยเทคโนโลยี เพื่อมหาวิทยาลัยก้าวไกลสู่ความเป็นเลิศ

อัตลักษณ์

“บริการแบบกัลยาณมิตร”

พันธกิจ

1. พัฒนาและส่งเสริมการจัดการเรียนการสอนและการบริการทางวิชาการ
2. ส่งเสริมการพัฒนาหลักสูตรโดยเน้นกระบวนการจัดการเรียนรู้เชิงผลิตภาพ
3. พัฒนาระบบเทคโนโลยีสารสนเทศด้านการบริหารจัดการงานวิชาการและงานทะเบียนเข้าสู่ระบบดิจิทัล

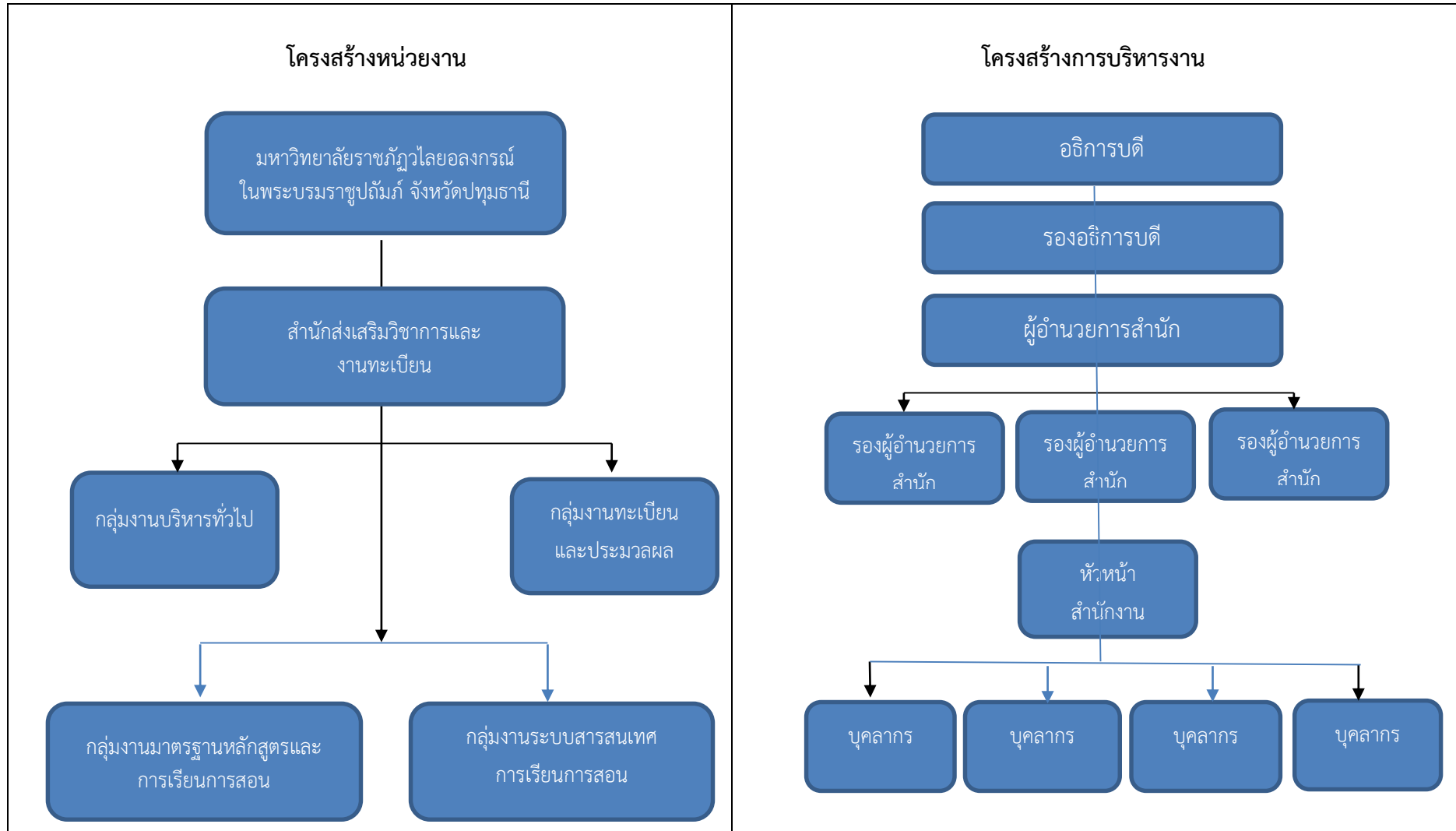
วัตถุประสงค์

1. บัณฑิตมีคุณภาพสอดคล้องกับทักษะการเรียนรู้ในศตวรรษที่ 21
2. รับบริการเกิดความประทับใจในการให้บริการ
3. สำนักส่งเสริมวิชาการและงานทะเบียนมีคุณภาพ มาตรฐานเป็นที่ยอมรับของผู้รับบริการ

นโยบาย

1. สนับสนุนส่งเสริมการพัฒนาหลักสูตรการจัดการเรียนการสอนสู่ความเป็นเลิศ
2. ยกระดับคุณภาพมาตรฐานการให้บริการแบบเบ็ดเสร็จด้วยเทคโนโลยี
3. พัฒนาการบริหารจัดการภายในให้เป็นองค์กรแห่งความสุข

โครงสร้างหน่วยงานและโครงสร้างการบริหารงาน



ส่วนที่ 2 ปัจจัยสภาพแวดล้อมในการจัดทำแผนกลยุทธ์

2.1 นโยบายที่เกี่ยวข้องกับพันธกิจของสำนัก

นโยบายสภามหาวิทยาลัยราชภัฏวไลยอลงกรณ์ ในพระบรมราชูปถัมภ์ พ.ศ. 2562-2564

คณะกรรมการสภามหาวิทยาลัยราชภัฏวไลยอลงกรณ์ ในพระบรมราชูปถัมภ์ จังหวัดปทุมธานี ได้มีการจัดประชุมครั้งที่ 8/2561 วันที่ 29 – 30 มิถุนายน 2561 ณ โรงแรมเดอะชายน พัทยา จังหวัดชลบุรี จัดทำนโยบายสภามหาวิทยาลัย โดยการทบทวนนโยบายสภามหาวิทยาลัยราชภัฏวไลยอลงกรณ์ ในพระบรมราชูปถัมภ์ จังหวัดปทุมธานี ฉบับเดิม (พ.ศ. 2559 – 2561) และน้อมนำยุทธศาสตร์ใหม่ มหาวิทยาลัยราชภัฏเพื่อการพัฒนาท้องถิ่น ตามพระราชบัญญัติว่าด้วยระเบียบบริหารราชการแผ่นดิน พ.ศ. 2562 มาตรา 10 สู่การปฏิบัติ โดยจัดทำรายละเอียดและตัวชี้วัดความสำเร็จที่จะนำไปสู่การปฏิบัติที่ชัดเจนยิ่งขึ้น มีประเด็นนโยบายสภามหาวิทยาลัย จำนวน 4 เรื่อง คือ 1. ด้านการพัฒนาท้องถิ่น 2. ด้านการผลิตและพัฒนาครู 3. ด้านการยกระดับคุณภาพการศึกษาและพัฒนาบัณฑิต และ 4. ด้านการพัฒนาระบบบริหารจัดการ เพื่อมอบให้มหาวิทยาลัย คณะกรรมการบริหารใช้เป็นเป้าหมายและแนวทางในการบริหารการดำเนินงานให้เกิดประสิทธิภาพ ประสิทธิผล และใช้เป็นกรอบในการกำกับติดตามผลการประเมินผลการดำเนินงานของมหาวิทยาลัย และผู้บริหารอย่างเป็นรูปธรรม ทั้งนี้มีสาระสำคัญของนโยบายสภามหาวิทยาลัยในช่วงปี พ.ศ. 2562 - 2564 ดังนี้

ด้านการพัฒนาท้องถิ่น

นโยบายข้อที่ 1 เร่งสร้างผลงานการพัฒนาท้องถิ่นในเชิงประจักษ์ ทั้งด้านเศรษฐกิจ สังคม สิ่งแวดล้อม ตามจุดเน้นของยุทธศาสตร์ประเทศ โดย

- บูรณาการงานพันธกิจสัมพันธ์ (University Engagement) ทั้งในส่วนของจัดการเรียนการสอน การวิจัย การบริการวิชาการ และการทำนุบำรุง ศิลปวัฒนธรรม

- นำรูปแบบการเรียนรู้เชิงผลิตภาพมาพัฒนาบัณฑิตให้มีความสามารถ เข้าไปมีส่วนร่วมในการ พัฒนาชุมชน ท้องถิ่นและสังคม

- ผลิตผลงานวิจัยและนวัตกรรมที่บูรณาการศาสตร์แบบสหสาขา และตอบสนองความต้องการทั้งระดับประเทศชาติและท้องถิ่น เพื่อสนับสนุนการพัฒนา ความร่วมมือระหว่างภาครัฐและเอกชน

- เร่งพัฒนาฐานข้อมูลท้องถิ่น และเครือข่ายชุมชนนักปฏิบัติทั้งภายในและภายนอกเพื่อแลกเปลี่ยนเรียนรู้ด้านการแก้ไขปัญหาชุมชน ท้องถิ่นร่วมกัน

- มุ่งพัฒนามหาวิทยาลัยเป็นแหล่งเรียนรู้และเวทีแลกเปลี่ยนเรียนรู้องค์ความรู้ ปัญญาเชิงการปฏิบัติ จากการจัดการเรียนการสอน การวิจัย และการ บริการวิชาการ

จำนวน 1 ตัวชี้วัดความสำเร็จ

ด้านการผลิตและพัฒนาครู

นโยบายข้อที่ 2 ผลิตและพัฒนาครูมืออาชีพ ร่วมพัฒนาคุณภาพการศึกษาในสถานศึกษา ผ่านการพัฒนานวัตกรรม และการพัฒนาครูมืออาชีพ โดย

- เร่งพัฒนานวัตกรรม เทคโนโลยีการศึกษาที่เป็นรูปแบบเฉพาะของมหาวิทยาลัยแหล่งสนับสนุน การเรียนรู้ (Learning Spaces)
- เร่งปรับปรุง พัฒนาหลักสูตร รูปแบบการผลิตครู และพัฒนาครูประจำการให้เป็นครูมืออาชีพที่มีสมรรถนะด้านคณิตศาสตร์ และวิทยาศาสตร์ รวมทั้งทักษะการใช้ภาษาอังกฤษ และภาษาเพื่อการสื่อสารใน ศตวรรษที่ 21
- เสริมสร้างการเรียนรู้ให้แก่ผู้เรียน พัฒนานวัตกรรมและการใช้เทคโนโลยีเพื่อการเรียนรู้ผ่านกระบวนการผลิตครูในระบบปิด ตามรูปแบบการเรียนรู้ที่มุ่งการแก้ไขปัญหาร่วมกันในโรงเรียน (Semi Residential Learning)
- สนับสนุนให้อาจารย์และนักศึกษา ร่วมกันพัฒนานวัตกรรมการเรียนรู้สำหรับผู้เรียนร่วมกับสถานศึกษาและจัดให้มีการถ่ายทอดนวัตกรรม ด้านเสริมสร้างการเรียนรู้ให้แก่โรงเรียนเครือข่าย
- เพิ่มบทบาทการมีส่วนร่วมของคณาจารย์/คณะต่าง ๆ ในการพัฒนาครูในสถานศึกษา ยกระดับ คุณภาพการเรียนรู้ของนักเรียนในสถานศึกษาเครือข่าย ในเขตพื้นที่มหาวิทยาลัยรับผิดชอบ

จำนวน 4 ตัวชี้วัดความสำเร็จ

ด้านการยกระดับคุณภาพการศึกษาและพัฒนาบัณฑิต

นโยบายข้อที่ 3 ยกระดับคุณภาพมาตรฐานการจัดการศึกษาตามเกณฑ์มาตรฐาน ทั้งระดับชาติ และนานาชาติ ให้เป็นที่ยอมรับ ทั้งในและนอกประเทศ โดย

- สรรหา สนับสนุนให้คณาจารย์มีคุณวุฒิ ผลงานและตำแหน่งทางวิชาการตามเกณฑ์
- ส่งเสริมให้คณาจารย์ นักศึกษา ศิษย์เก่า ผลิตผลงานที่โดดเด่น ได้รับรางวัลและการยกย่องใน ระดับชาติและนานาชาติ
- พัฒนาและผลิตบัณฑิตให้มีความรู้ ความสามารถ มีอัตลักษณ์เด่นชัดเป็นที่ยอมรับในด้าน การมีส่วนร่วมพัฒนาท้องถิ่น และพร้อมทำงานในบริบทของประชาคมอาเซียน
- พัฒนา ปรับปรุงหลักสูตรแบบสหวิทยาการที่ตอบสนองความต้องการของท้องถิ่น พัฒนานวัตกรรมการเรียนการสอนแบบบูรณาการตามปรัชญาการเรียนรู้เชิงผลิตภาพ (Productive Learning Philosophy)

- ส่งเสริมให้ผู้เรียนมีทักษะด้านการคิดวิเคราะห์ การคิดสังเคราะห์ การคิดสร้างสรรค์ การคิด เชิงผลิตภาพ การคิดด้านคุณธรรม และความรับผิดชอบ และมีผลงานเชิงประจักษ์นำไปสู่การสร้างนวัตกรรม หรือสร้างการเปลี่ยนแปลง

- ยกย่อง ส่งเสริมให้นักศึกษาที่มีความสามารถสูงพิเศษ (Talent) สร้างและนำเสนอผลงาน ที่สร้างชื่อเสียงให้แก่มหาวิทยาลัย

จำนวน 3 ตัวชี้วัดความสำเร็จ

ด้านการพัฒนาระบบบริหารจัดการ

นโยบายข้อที่ 4 พัฒนามหาวิทยาลัยสีเขียวที่มีธรรมาภิบาลและเป็นองค์กรแห่งความสุข พัฒนา มหาวิทยาลัยให้เป็นองค์กรแห่งการเรียนรู้ ที่มีพลวัตรในการพัฒนามหาวิทยาลัยสู่ความเป็นเลิศตามเกณฑ์ คุณภาพการศึกษาเพื่อการดำเนินการที่เป็นเลิศ (EdPEX) โดย

- เร่งพัฒนาโครงสร้างพื้นฐานด้านเทคโนโลยีดิจิทัล

- สร้างบรรยากาศการเรียนรู้แบบนานาชาติ พัฒนามหาวิทยาลัยให้เป็นองค์กรที่มีความเป็นเลิศ ด้านสภาพแวดล้อมทางกายภาพและสภาพบรรยากาศทางวิชาการ

- พัฒนามหาวิทยาลัยสีเขียวที่เป็นตัวอย่างของชุมชนในการจัดการระบบนิเวศ

- พัฒนาระบบองค์กรแห่งความสุขที่อาจารย์ บุคลากรมีคุณภาพชีวิตที่ดี และสามารถดึงดูดคนดีคนเก่ง เข้ามาร่วมงานได้

- ส่งเสริมการพัฒนาคุณธรรมจริยธรรมของอาจารย์ บุคลากรและนักศึกษา รวมทั้งส่งเสริมการ น้อมนำแนวพระราชดำริ หลักปรัชญาของเศรษฐกิจพอเพียงมาประยุกต์ใช้ในการปฏิบัติงาน และการดำเนิน ชีวิต

- การบริหารจัดการความเสี่ยงอย่างมีประสิทธิภาพ

- เตรียมการเพื่อรองรับการก้าวสู่การเป็นมหาวิทยาลัยในกำกับตามหลักธรรมาภิบาล

2.2 ประเด็นยุทธศาสตร์ / กลยุทธ์ของมหาวิทยาลัย

ประเด็นยุทธศาสตร์ที่ 1 การผลิตบัณฑิตโดยกระบวนการเรียนรู้เชิงผลิตภาพ (Productive Learning) สร้างเครือข่ายความร่วมมือตามรูปแบบประชารัฐเพื่อพัฒนาท้องถิ่น โดยยึดหลักปรัชญาเศรษฐกิจพอเพียง

กลยุทธ์

- 1.1 พัฒนาปรับปรุงหลักสูตร กระบวนการจัดการเรียนรู้ที่มีการเรียนรู้เชิงผลิตภาพ (Productive Learning)
- 1.2 พัฒนาสมรรถนะการจัดการเรียนรู้เชิงผลิตภาพ (Productive Learning) เพื่อพัฒนานักศึกษาให้มีความพร้อมต่อการทำงานระดับสากล
- 1.3 ส่งเสริม สนับสนุน พัฒนาสมรรถนะทักษะด้านภาษาสากล
- 1.4 สร้างเครือข่ายในรูปแบบประชารัฐเพื่อพัฒนาคุณภาพบัณฑิต
- 1.5 พัฒนารูปแบบการผลิตครูโดยยึดหลักปรัชญาของเศรษฐกิจพอเพียง
- 1.6 พัฒนาการจัดการเรียนการสอนของโรงเรียนสาธิตเพื่อให้ได้มาตรฐานสากล

ประเด็นยุทธศาสตร์ที่ 2 การวิจัยและนวัตกรรมเพื่อตอบสนองต่อการแก้ไขปัญหาท้องถิ่น

กลยุทธ์

- 2.1 จัดทำสนับสนุนงบประมาณทุนวิจัย
- 2.2 สร้างผลงานวิจัยที่เป็นองค์ความรู้ใหม่ที่ตอบโจทย์ระดับชาติและท้องถิ่นเพื่อสนับสนุนการพัฒนาประชารัฐ ลดความเหลื่อมล้ำ สร้างความมั่นคง และยั่งยืนของท้องถิ่นประเทศไทย
- 2.3 พัฒนาการผลิตผลงานวิจัยของอาจารย์ด้านการผลิตหรือพัฒนาครู
- 2.4 พัฒนาคณะกรรมการเรียนรู้โดยสร้างชุมชนอุดมปัญญา

ประเด็นยุทธศาสตร์ที่ 3 การพัฒนางานพันธกิจสัมพันธ์ และถ่ายทอด เผยแพร่โครงการอันเนื่องมาจากพระราชดำริ

กลยุทธ์

- 3.1 สร้างเครือข่ายชุมชนนักปฏิบัติจากภายในและภายนอกเพื่อร่วมกันศึกษาแก้ไขปัญหาของชุมชนท้องถิ่นและ เสริมพลังให้ชุมชนท้องถิ่นสามารถดำรงอยู่ได้อย่างยั่งยืน
- 3.2 พัฒนาศูนย์เรียนรู้โครงการตามแนวพระราชดำริหลักปรัชญาของเศรษฐกิจพอเพียง โครงการอนุรักษ์พันธุกรรมพืชฯ และเฉลิมพระเกียรติพระบรมวงศานุวงศ์

3.3 พัฒนาครูและบุคลากรทางการศึกษาให้เกิดการเรียนรู้รองรับการปฏิรูปการศึกษา และสร้างเครือข่ายการพัฒนาครูประจำการแบบ Coaching

3.4 พัฒนาโรงเรียนสาธิตให้เป็นศูนย์ปฏิบัติการและการวิจัยเป็นต้นแบบให้กับโรงเรียนในท้องถิ่น

ประเด็นยุทธศาสตร์ที่ 4 การส่งเสริมศาสนา ศิลปวัฒนธรรม รมรงค์ สร้างจิตสำนึกทางวัฒนธรรมการเรียนรู้ต่างวัฒนธรรม อนุรักษ์ฟื้นฟูและเผยแพร่มรดกทางวัฒนธรรม พัฒนาระบบการบริหารจัดการศิลปวัฒนธรรมที่นำไปต่อยอดสู่เศรษฐกิจสร้างสรรค์

กลยุทธ์

4.1 บริหารจัดการงานส่งเสริมศาสนา ทำนุบำรุงศิลปะและวัฒนธรรม ทั้งการอนุรักษ์ ฟื้นฟู สืบสาน เผยแพร่วัฒนธรรมไทย

4.2 สร้างเครือข่ายหรือแลกเปลี่ยนด้านศิลปวัฒนธรรมและภูมิปัญญาท้องถิ่นในระดับท้องถิ่นและระดับนานาชาติ

4.3 พัฒนาระบบกลไกการบริหารจัดการศิลปวัฒนธรรมที่นำไปต่อยอดสู่เศรษฐกิจสร้างสรรค์

ประเด็นยุทธศาสตร์ที่ 5 การพัฒนาระบบการบริหารจัดการที่เป็นเลิศมีธรรมาภิบาล

กลยุทธ์

5.1 ดึงดูดบุคลากรที่มีความสามารถให้เข้าทำงานในมหาวิทยาลัย พัฒนาขีดสมรรถนะของทรัพยากรบุคคลอย่างต่อเนื่องทันต่อการเปลี่ยนแปลง

5.2 เสริมสร้างธรรมาภิบาลเพื่อเป็นมหาวิทยาลัยที่รับผิดชอบต่อสังคม

5.3 พัฒนามาตรฐานการศึกษาสู่ความเป็นเลิศ

5.4 พัฒนาประสิทธิภาพการบริหารสำนักงาน

5.5 พัฒนามหาวิทยาลัยให้เป็นมหาวิทยาลัยสีเขียวที่มีสุนทรียะ การอนามัยสุขภาพ และการจัดการสิ่งแวดล้อมที่ดี และมีความพร้อมด้านอาคารสถานที่

5.6 จัดหาและพัฒนาทรัพยากรสนับสนุนการเรียนรู้เทคโนโลยีสารสนเทศ สิ่งอำนวยความสะดวก และบริการขั้นพื้นฐาน ภายในมหาวิทยาลัยให้พร้อมต่อการเป็น Semi residential University

5.7 การบริหารจัดการรายได้จากสินทรัพย์

5.8 พัฒนาประสิทธิภาพการบริหารโรงเรียนสาธิต

2.3 ความเชื่อมโยงนโยบายสภามหาวิทยาลัยกับแผนกลยุทธ์ แผนปฏิบัติราชการของมหาวิทยาลัยกับแผนปฏิบัติราชการของสำนัก

นโยบายสภามหาวิทยาลัย	แผนกลยุทธ์ของมหาวิทยาลัย	แผนปฏิบัติการของมหาวิทยาลัย	แผนปฏิบัติการของสำนักส่งเสริมวิชาการและงานทะเบียน
<p>นโยบายข้อที่ 3 ยกระดับคุณภาพมาตรฐานการจัดการศึกษาตามเกณฑ์มาตรฐาน ทั้งระดับชาติ และนานาชาติ ให้เป็นที่ยอมรับ ทั้งในและนอกประเทศ โดย</p> <ul style="list-style-type: none"> ● สรรหา สนับสนุน ให้คณาจารย์มีคุณวุฒิ ผลงานและตำแหน่งทางวิชาการตามเกณฑ์ ● ส่งเสริมให้คณาจารย์ นักศึกษา ศิษย์เก่า ผลิตผลงานที่โดดเด่น ได้รับรางวัลและการยกย่องใน ระดับชาติและนานาชาติ ● พัฒนาและผลิตบัณฑิตให้มีความรู้ ความสามารถ มีอัตลักษณ์เด่นชัดเป็นที่ยอมรับในด้าน การมีส่วนร่วมพัฒนาท้องถิ่น และพร้อมทำงานในบริบทของประชาคมอาเซียน 	<p>ประเด็นยุทธศาสตร์ที่ 1 การผลิตบัณฑิตโดยกระบวนการเรียนรู้เชิงผลิตภาพ (Productive Learning) สร้างเครือข่ายความร่วมมือตามรูปแบบประชารัฐเพื่อพัฒนาท้องถิ่น โดยยึดหลักปรัชญาเศรษฐกิจพอเพียง</p> <p>กลยุทธ์</p> <p>1.1 พัฒนาปรับปรุงหลักสูตรกระบวนการจัดการเรียนรู้ที่มีการเรียนรู้เชิงผลิตภาพ (Productive Learning)</p> <p>1.2 พัฒนาสมรรถนะการจัดการเรียนรู้เชิงผลิตภาพ (Productive Learning) เพื่อพัฒนานักศึกษาให้มีความพร้อมในการทำงานสู่ประชาคมอาเซียน+3+1</p>	<p>โครงการ 1.1.1 โครงการพัฒนาปรับปรุงหลักสูตร หรือพัฒนากระบวนการจัดการเรียนรู้เชิงผลิตภาพ (Productive learning)</p>	<p>กิจกรรม 1 พัฒนา ปรับปรุงหลักสูตรที่เน้นกระบวนการจัดการเรียนรู้เชิงผลิตภาพ (Productive learning) ทั้งหลักสูตรภาษาไทย หลักสูตรภาษาอังกฤษ และนานาชาติ หรือหลักสูตรสหวิทยาการ</p> <p>กิจกรรม 2 พัฒนา ปรับปรุงหลักสูตรระยะสั้น</p>

นโยบายสภามหาวิทยาลัย	แผนกลยุทธ์ของมหาวิทยาลัย	แผนปฏิบัติการของมหาวิทยาลัย	แผนปฏิบัติการของ สำนักส่งเสริมวิชาการและงาน ทะเบียน
<ul style="list-style-type: none"> ● พัฒนา ปรับปรุงหลักสูตรแบบสหวิทยาการที่ตอบสนองความต้องการของท้องถิ่น พัฒนานวัตกรรมการเรียนการสอนแบบบูรณาการตามปรัชญาการเรียนรู้เชิงผลิตภาพ (Productive Learning Philosophy) ● ส่งเสริมให้ผู้เรียนมีทักษะด้านการคิดวิเคราะห์ การคิดสังเคราะห์ การคิดสร้างสรรค์ การคิดเชิงผลิตภาพ การคิดด้านคุณธรรมและความรับผิดชอบ และมีผลงานเชิงประจักษ์นำไปสู่การสร้างนวัตกรรม หรือสร้างการเปลี่ยนแปลง ● ยกย่อง ส่งเสริมให้นักศึกษาที่มีความสามารถสูงพิเศษ (Talent) สร้างและนำเสนอผลงาน ที่สร้างชื่อเสียงให้แก่มหาวิทยาลัย 		<p>โครงการ 1.1.2 โครงการบริหารจัดการงานวิชาการเพื่อจัดการเรียนรู้เชิงผลิตภาพ(Productive Learning)</p> <p>โครงการ 1.2.1 โครงการส่งเสริมการจัดการเรียนรู้เชิงผลิตภาพ (Productive learning)</p>	<p>กิจกรรม 1 ค่าตอบแทนการสอนนักศึกษาเต็มเวลา เสาร์ – อาทิตย์</p> <p>กิจกรรม 2 ค่าตอบแทนการสอนเกินภาระงานนักศึกษาเต็มเวลา จันทร์ – ศุกร์</p> <p>กิจกรรม 3 ค่านิตะ</p> <p>กิจกรรม 4 ค่าตอบแทนคณะกรรมการประจำหลักสูตร</p> <p>กิจกรรม 5 ทุนการศึกษา (โครงการพระราชทานความช่วยเหลือแก่ราชอาณาจักรกัมพูชา)</p> <p>กิจกรรม 1 กิจกรรมการแสดงผลงานการจัดการเรียนรู้เชิงผลิตภาพของหลักสูตร (งานสัปดาห์วันเจ้าฟ้า)</p> <p>กิจกรรม 2 กิจกรรมการประกวดโครงการจัดการเรียนรู้เชิงผลิตภาพเพื่อค้นหา Best Practice</p> <p>กิจกรรม 3 เตรียมความพร้อมของนักศึกษาก่อนเข้าศึกษา</p> <p>กิจกรรม 4 การส่งเสริมประสบการณ์ตรงของอาจารย์ในสถานประกอบการ</p>

นโยบายสภามหาวิทยาลัย	แผนกลยุทธ์ของมหาวิทยาลัย	แผนปฏิบัติการของมหาวิทยาลัย	แผนปฏิบัติการของสำนักส่งเสริมวิชาการและงานทะเบียน
<p>นโยบายข้อที่ 2 ผลิตและพัฒนาครูมืออาชีพ ร่วมพัฒนาคุณภาพการศึกษาในสถานศึกษา ผ่านการพัฒนานวัตกรรม และการพัฒนาครูมืออาชีพ โดย</p> <ul style="list-style-type: none"> • เร่งพัฒนา นวัตกรรม เทคโนโลยีการศึกษาที่เป็นรูปแบบเฉพาะของมหาวิทยาลัยแหล่งสนับสนุน การเรียนรู้ (Learning Spaces) • เร่งปรับปรุง พัฒนา หลักสูตร รูปแบบการผลิตครู และพัฒนาครูประจำการให้เป็นครูมืออาชีพที่มีสมรรถนะด้านคณิตศาสตร์ และวิทยาศาสตร์ รวมทั้งทักษะการใช้ภาษาอังกฤษ และภาษาเพื่อการ 		<p>โครงการ 1.2.2 โครงการพัฒนาทักษะของนักศึกษาที่จำเป็นต่อการดำเนินชีวิตในศตวรรษที่ 21</p>	<p>กิจกรรม 1 การสำรวจการมีงานทำ/ การศึกษาต่อ/การประกอบอาชีพอิสระ</p> <p>กิจกรรม 2 ประเมินความพึงพอใจของผู้ใช้บัณฑิต</p>
	<p>ประเด็นยุทธศาสตร์ที่ 3 การพัฒนา งานพันธกิจสัมพันธ์ และถ่ายทอด เผยแพร่โครงการอันเนื่องมาจากพระราชดำริ</p> <p>กลยุทธ์</p> <p>3.1 สร้างเครือข่ายชุมชนนักปฏิบัติ จากภายในและภายนอกเพื่อร่วมกัน ศึกษาแก้ไขปัญหาของชุมชนท้องถิ่น และเสริมพลังให้ชุมชนท้องถิ่น สามารถดำรงอยู่ได้อย่างยั่งยืน</p> <p>3.3 พัฒนาศูนย์การเรียนรู้การปฏิรูป การศึกษาสร้างเครือข่ายการพัฒนา ครูประจำการแบบ Coaching</p>	<p>โครงการ 3.3.1 โครงการอ่านออก เขียนได้เพื่อสร้างเสริมสุขภาวะ สำหรับนักเรียน จังหวัดปทุมธานีและ สระแก้ว</p>	<p>กิจกรรม 1 โครงการประชุมเชิงปฏิบัติการอาจารย์ผู้ร่วมพัฒนา เครือข่ายและผู้จัดการพื้นที่ (Area Management : AM)</p> <p>กิจกรรม 2 โครงการประชุมเชิงปฏิบัติการคณะครูเครือข่ายร่วมพัฒนา ครั้งที่ 3</p> <p>กิจกรรม 3 ผู้จัดการพื้นที่สำรวจ ข้อมูลพื้นฐานของโรงเรียนเป้าหมาย ในเขตพื้นที่จังหวัดปทุมธานี และ จังหวัดสระแก้ว</p> <p>กิจกรรม 4 ผู้จัดการพื้นที่วิเคราะห์ ข้อมูลพัฒนานวัตกรรม และนำ นวัตกรรมสู่การปฏิบัติ</p>

นโยบายสภามหาวิทยาลัย	แผนกลยุทธ์ของมหาวิทยาลัย	แผนปฏิบัติการของมหาวิทยาลัย	แผนปฏิบัติการของสำนักส่งเสริมวิชาการและงานทะเบียน
<p>สื่อสารใน ศตวรรษที่ 21</p> <ul style="list-style-type: none"> • เสริมสร้างการเรียนรู้ให้แก่ผู้เรียน พัฒนานวัตกรรมและการใช้เทคโนโลยีเพื่อการเรียนรู้ผ่านกระบวนการผลิตครูในระบบปิดตามรูปแบบการเรียนรู้ที่มุ่งการแก้ไขปัญหาาร่วมกันในโรงเรียน (Semi Residential Learning) • สนับสนุนให้อาจารย์และนักศึกษา ร่วมกันพัฒนานวัตกรรมการเรียนรู้สำหรับผู้เรียนร่วมกับสถานศึกษาและจัดให้มีการถ่ายทอดนวัตกรรมด้านเสริมสร้างการเรียนรู้ให้แก่โรงเรียนเครือข่าย • เพิ่มบทบาทการมีส่วนร่วมของคณาจารย์/คณะต่าง ๆ ในการพัฒนาครูในสถานศึกษายกระดับ คุณภาพการเรียนรู้ของนักเรียนในสถานศึกษาเครือข่ายในเขตพื้นที่มหาวิทยาลัยรับผิดชอบ 		<p>โครงการ 3.1.1 โครงการบ่มเพาะคุณธรรม จริยธรรมบนพื้นฐานของสังคมประชาธิปไตยอันมีพระมหากษัตริย์เป็นประมุข จังหวัดปทุมธานี และจังหวัดสระแก้ว</p>	<p>กิจกรรม 5 ผู้จัดการพื้นที่สรุปและรายงานผลการปฏิบัติ</p> <p>กิจกรรม 6 การนิเทศโรงเรียนเป้าหมายในเขตพื้นที่จังหวัดปทุมธานี และจังหวัดสระแก้วเพื่อติดตามตรวจสอบ วิเคราะห์และประมวลผล</p> <p>กิจกรรม 7 แสดงผลงาน</p> <p>กิจกรรม 8 โครงการประชุมเชิงปฏิบัติการคณะครูเครือข่ายร่วมพัฒนา ครั้งที่ 1</p> <p>กิจกรรม 1 การพัฒนา Website การดำเนินงานโครงการตามยุทธศาสตร์เพื่อนำเสนอข้อมูลโครงการยกระดับคุณภาพการศึกษาและโรงเรียน</p> <p>กิจกรรม 2 โครงการประชุมเชิงปฏิบัติการคณะครูเครือข่ายร่วมพัฒนา ครั้งที่ 2</p> <p>กิจกรรม 3 ผู้จัดการพื้นที่สำรวจข้อมูลพื้นฐานของโรงเรียนเป้าหมายในเขตพื้นที่จังหวัดปทุมธานี และ</p>

นโยบายสภามหาวิทยาลัย	แผนกลยุทธ์ของมหาวิทยาลัย	แผนปฏิบัติการของมหาวิทยาลัย	แผนปฏิบัติการของ สำนักส่งเสริมวิชาการและงาน ทะเบียน
<p>นโยบายข้อที่ 1 เร่งสร้างผลงานการพัฒนาท้องถิ่นในเชิงประจักษ์ ทั้งด้านเศรษฐกิจ สังคม สิ่งแวดล้อม ตามจุดเน้นของยุทธศาสตร์ประเทศ โดย</p> <ul style="list-style-type: none"> ● บูรณาการงานพันธกิจสัมพันธ์ (University Engagement) ทั้งในส่วนของ การจัดการเรียนการสอน การวิจัย การบริการวิชาการ และการทำนุบำรุงศิลปวัฒนธรรม ● นำรูปแบบการเรียนรู้เชิงผลิตภาพมาพัฒนาบัณฑิตให้มีความสามารถ เข้าไปมีส่วนร่วมในการพัฒนาชุมชน ท้องถิ่นและสังคม ● ผลิตผลงานวิจัยและนวัตกรรมที่บูรณาการศาสตร์แบบสหสาขา และตอบสนองความต้องการทั้งระดับประเทศชาติและ 			<p>จังหวัดสระแก้ว</p> <p>กิจกรรม 4 ผู้จัดการพื้นที่วิเคราะห์ข้อมูลพัฒนานวัตกรรม และนำนวัตกรรมสู่การปฏิบัติ</p> <p>กิจกรรม 5 ผู้จัดการพื้นที่สรุปและรายงานผลการปฏิบัติ</p> <p>กิจกรรม 6 การนิเทศโรงเรียนเป้าหมายในเขตพื้นที่จังหวัดปทุมธานี และจังหวัดสระแก้ว เพื่อติดตามตรวจสอบ วิเคราะห์และประมวลผล</p> <p>กิจกรรม 7 โครงการประชุมเชิงปฏิบัติการคณะครูเครือข่ายร่วมพัฒนา ครั้งที่ 3</p> <p>กิจกรรม 8 โครงการศึกษาดูงานและอบรมเชิงปฏิบัติการการเรียนรู้ตามแนวคิดชุมชนแห่งการเรียนรู้ (PLC) ณ โรงเรียนสาธิตพัฒนา</p> <p>กิจกรรม 9 โครงการบริหารจัดการโครงการบ่มเพาะคุณธรรม จริยธรรม บนพื้นฐานของสังคมประชาธิปไตย</p>

นโยบายสภามหาวิทยาลัย	แผนกลยุทธ์ของมหาวิทยาลัย	แผนปฏิบัติการของมหาวิทยาลัย	แผนปฏิบัติการของ สำนักส่งเสริมวิชาการและงาน ทะเบียน
<p>ท้องถิ่น เพื่อสนับสนุนการพัฒนาความร่วมมือระหว่างภาครัฐและเอกชน</p> <ul style="list-style-type: none"> ● เร่งพัฒนาฐานข้อมูลท้องถิ่น และเครือข่ายชุมชนนักปฏิบัติทั้งภายในและภายนอกเพื่อแลกเปลี่ยนเรียนรู้ด้านการแก้ไขปัญหาชุมชน ท้องถิ่นร่วมกัน ● มุ่งพัฒนามหาวิทยาลัยเป็นแหล่งเรียนรู้และเวทีแลกเปลี่ยนเรียนรู้องค์ความรู้ ปัญญาเชิงการปฏิบัติ จากการจัดการเรียนการสอน การวิจัย และการบริการวิชาการ 		<p>โครงการ 3.3.1 โครงการยกระดับ ONET ให้ได้รับมาตรฐานที่สูงขึ้น</p>	<p>อันมีพระมหากษัตริย์เป็นประมุข</p> <p>กิจกรรม 1 โครงการศึกษาพื้นที่นวัตกรรม</p> <p>กิจกรรม 2 โครงการประชุมเชิงปฏิบัติการคณะครูเครือข่ายร่วมพัฒนาแลกเปลี่ยนเรียนรู้การยกระดับคุณภาพการศึกษา</p> <p>กิจกรรม 3 ผู้จัดการพื้นที่สำรวจข้อมูลพื้นฐานของโรงเรียนเป้าหมายในเขตพื้นที่จังหวัดปทุมธานี และจังหวัดสระแก้ว</p> <p>กิจกรรม 4 ผู้จัดการพื้นที่วิเคราะห์ข้อมูลพัฒนานวัตกรรม และนำนวัตกรรมสู่การปฏิบัติ</p> <p>กิจกรรม 5 ผู้จัดการพื้นที่สรุปและรายงานผลการปฏิบัติ</p> <p>กิจกรรม 6 การนิเทศโรงเรียนเป้าหมายในเขตพื้นที่จังหวัดปทุมธานี และจังหวัดสระแก้วเพื่อติดตามตรวจสอบ วิเคราะห์และประมวลผล</p>

นโยบายสภามหาวิทยาลัย	แผนกลยุทธ์ของมหาวิทยาลัย	แผนปฏิบัติการของมหาวิทยาลัย	แผนปฏิบัติการของ สำนักส่งเสริมวิชาการและงาน ทะเบียน
		<p>โครงการ 3.3.1 โครงการขยายผลต่อยอดการยกระดับคุณภาพการศึกษาระบบองค์รวมด้วยกระบวนการชุมชนการเรียนรู้ทางวิชาชีพ (PLC) เพื่อพัฒนาครูให้สร้างนวัตกรรมการเรียนรู้ที่ส่งผลกระทบต่อศาสตร์และศิลป์ด้านการอ่าน การเขียนการสื่อสาร STEM และการคิดคำนวณ</p>	<p>กิจกรรม 1 ผู้จัดการพื้นที่สำรวจข้อมูลพื้นฐานของโรงเรียนเป้าหมายในเขตพื้นที่จังหวัดปทุมธานี และจังหวัดสระแก้ว</p> <p>กิจกรรม 2 ผู้จัดการพื้นที่วิเคราะห์ข้อมูลพัฒนานวัตกรรม และนำนวัตกรรมสู่การปฏิบัติ</p> <p>กิจกรรม 3 ผู้จัดการพื้นที่สรุปและรายงานผลการปฏิบัติ</p> <p>กิจกรรม 4 การนิเทศโรงเรียนเป้าหมายในเขตพื้นที่จังหวัดปทุมธานี และจังหวัดสระแก้วเพื่อติดตามตรวจสอบ วิเคราะห์และประมวลผล</p> <p>กิจกรรม 5 โครงการประชุมเชิงปฏิบัติการเพื่อประมวลผลข้อมูลวิเคราะห์ สังเคราะห์ นำเสนอ และจัดเก็บข้อมูล</p>

นโยบายสภามหาวิทยาลัย	แผนกลยุทธ์ของมหาวิทยาลัย	แผนปฏิบัติการของมหาวิทยาลัย	แผนปฏิบัติการของ สำนักส่งเสริมวิชาการและงาน ทะเบียน
			<p>กิจกรรม 6 โครงการศึกษาดูงาน และอบรมเชิงปฏิบัติการการเรียนรู้ตามแนวคิดชุมชนแห่งการเรียนรู้ทางวิชาชีพ (PLC) ณ โรงเรียนเพลินพัฒนา</p> <p>กิจกรรม 7 โครงการประชุมเชิงปฏิบัติการเพื่อทบทวนนวัตกรรม จัดทำตัวอย่างนวัตกรรมต้นแบบ</p> <p>กิจกรรม 8 โครงการจัดทำสื่อเผยแพร่และจัดการความรู้รายสถานศึกษานำร่อง</p> <p>กิจกรรม 9 คัดเลือก มอบรางวัล และประกาศเกียรติคุณ</p>
<p>นโยบาย ข้อที่ 4 พัฒนา มหาวิทยาลัยสีเขียวที่มีธรรมาภิบาลและเป็นองค์กรแห่งความสุข พัฒนา มหาวิทยาลัยให้เป็นองค์กรแห่งการเรียนรู้ ที่มีพลวัตในการพัฒนา</p>	<p>ประเด็นยุทธศาสตร์ที่ 5 การพัฒนาระบบการบริหารจัดการที่เป็นเลิศมีธรรมาภิบาล</p>	<p>โครงการ 5.1.1 โครงการพัฒนาระบบการจัดการทรัพยากรบุคคลสู่ความเป็นเลิศ</p>	<p>กิจกรรม 1 พัฒนาสมรรถนะของผู้บริหารและบุคลากร</p>

นโยบายสภามหาวิทยาลัย	แผนกลยุทธ์ของมหาวิทยาลัย	แผนปฏิบัติการของมหาวิทยาลัย	แผนปฏิบัติการของสำนักส่งเสริมวิชาการและงานทะเบียน
<p>มหาวิทยาลัยสู่ความเป็นเลิศตามเกณฑ์ คุณภาพการศึกษาเพื่อการดำเนินการที่เป็นเลิศ (EdPEX) โดย</p> <ul style="list-style-type: none"> ● เร่งพัฒนาโครงสร้างพื้นฐานด้านเทคโนโลยีดิจิทัล ● สร้างบรรยากาศการเรียนรู้แบบนานาชาติ พัฒนามหาวิทยาลัยให้เป็นองค์กรที่มีความเป็นเลิศ ด้านสภาพแวดล้อมทางกายภาพและสภาพบรรยากาศทางวิชาการ ● พัฒนามหาวิทยาลัยสีเขียวที่เป็นตัวอย่างของชุมชนในการจัดการระบบนิเวศ ● พัฒนาองค์กรแห่งความสุขที่อาจารย์ บุคลากรมีคุณภาพชีวิตที่ดี และสามารถดึงดูดคนดีคนเก่ง เข้ามาร่วมงานได้ 	<p>กลยุทธ์</p> <p>5.1 ดึงดูดบุคลากรที่มีความสามารถให้เข้าทำงานในมหาวิทยาลัย พัฒนาขีดสมรรถนะของทรัพยากรบุคคลอย่างต่อเนื่องทันต่อ การเปลี่ยนแปลง</p> <p>5.2 ปรับปรุง กฎหมาย ระเบียบ ข้อบังคับการจัดฝึกอบรมและพัฒนาที่มุ่งเน้นการปฏิบัติการเสริมสร้างธรรมาภิบาลและเป็นมหาวิทยาลัยที่รับผิดชอบต่อสังคมและได้มาตรฐานสากล</p> <p>5.4 จัดหาและพัฒนาทรัพยากรสนับสนุนการเรียนรู้เทคโนโลยีสารสนเทศ สิ่งอำนวยความสะดวกและบริการขั้นพื้นฐานภายในมหาวิทยาลัยให้พร้อมต่อการเป็น Semi residential University</p>	<p>โครงการ 5.3.1 โครงการจัดการมาตรฐานการศึกษาและพัฒนาคุณภาพการศึกษาเพื่อสู่ความเป็นเลิศ</p> <p>โครงการ 5.4.1 โครงการพัฒนาประสิทธิภาพการบริหารสำนักงาน</p> <p>โครงการ 5.4.3 โครงการจัดประชุมเพื่อพัฒนาระบบบริหารจัดการโดยมีส่วนร่วมของทุกภาคส่วน</p>	<p>กิจกรรม 1 การบริหารจัดการการประกันคุณภาพภายใน (IQA)</p> <p>กิจกรรม 1 การบริหารสำนักงาน (วัสดุสำนักงาน ครุภัณฑ์และวัสดุสาธารณูปโภค และอื่นๆ)</p> <p>กิจกรรม 2 การพระราชทานปริญญาบัตร</p> <p>กิจกรรม 3 การจัดทำวารสาร วไลยอลงกรณ์ ปีที่ศัน</p> <p>กิจกรรม 1 การจัดการประชุมเพื่อพัฒนาระบบการบริหารจัดการ</p> <ul style="list-style-type: none"> - ประชุมสภามหาวิทยาลัย - ประชุมคณะกรรมการวิชาการ - ประชุมคณะกรรมการพิจารณาผลงานทางวิชาการของพนักงานมหาวิทยาลัยสายวิชาการที่ดำรงตำแหน่งทางวิชาการ

นโยบายสภามหาวิทยาลัย	แผนกลยุทธ์ของมหาวิทยาลัย	แผนปฏิบัติการของมหาวิทยาลัย	แผนปฏิบัติการของ สำนักส่งเสริมวิชาการและงาน ทะเบียน
<ul style="list-style-type: none"> ● ส่งเสริมการพัฒนาคุณธรรมจริยธรรมของอาจารย์ บุคลากรและนักศึกษา รวมทั้งส่งเสริมการ น้อมนำแนวพระราชดำริหลักปรัชญาของเศรษฐกิจพอเพียง มาประยุกต์ใช้ในการปฏิบัติงาน และการดำเนิน ชีวิต ● การบริหารจัดการความเสี่ยงอย่างมีประสิทธิภาพ ● เตรียมการเพื่อรองรับการก้าวสู่การเป็นมหาวิทยาลัยในกำกับตามหลักธรรมาภิบาล 		<p>โครงการ 5.6.2 โครงการพัฒนาเทคโนโลยีสารสนเทศ และระบบเครือข่ายให้พร้อมต่อการเป็น Semi residential University</p>	<p>กิจกรรม 2 การจัดทำเอกสารการประชุม</p> <p>กิจกรรม 3 การประชุมเพื่อเตรียมความพร้อมในแต่ละภาคการศึกษา</p> <p>กิจกรรม 1 การพัฒนาเทคโนโลยีสารสนเทศและระบบเครือข่าย</p>

2.4 การวิเคราะห์สภาพแวดล้อมภายในและภายนอก (SWOT) ของหน่วยงาน

	จุดแข็ง	จุดอ่อน	โอกาส	ภัยคุกคาม
ผู้มีส่วนได้ส่วนเสีย	ผู้บริหารเห็นความสำคัญของหน่วยงานจึงสนับสนุนการทำงานหรือช่วยเหลือแก้ไขปัญหาที่เกิดขึ้นจากการทำงานอย่างรวดเร็ว	บุคลากร นักศึกษา คณาจารย์ บางส่วนไม่ตระหนักและให้ความร่วมมือในฐานะผู้มีส่วนได้ส่วนเสีย	พัฒนาการเรียนการสอนสู่นานาชาติทำให้ผู้มีส่วนได้ส่วนเสียหลากหลาย เชื้อชาติ สัญชาติ ศาสนา	การยุบรวม หรือขยายหน่วยงานภายในอาจมีผลกระทบต่อภารกิจของสำนัก
บุคลากรและความรู้	<ol style="list-style-type: none"> มีการร่วมมือกันทำงานเป็นทีม บุคลากรมีความรักและภูมิใจในองค์กร บุคลากรมีโอกาสและมีส่วนร่วมในการกำหนดนโยบาย บุคลากรมีความเชี่ยวชาญในงานที่ปฏิบัติ มีการสนับสนุนให้คณาจารย์และบุคลากรจัดทำผลงานวิชาการอย่างต่อเนื่อง 	<ol style="list-style-type: none"> ขาดบุคลากรที่มีความสามารถด้านภาษาต่างประเทศ นักศึกษามีทางเลือกเข้าศึกษามาก บุคลากรยังมีความต้องการพัฒนาทักษะทางภาษาเฉพาะด้าน ขาดแรงจูงใจในการพัฒนาสมรรถนะส่วนบุคคล 	มหาวิทยาลัยเห็นความสำคัญต่อการพัฒนาบุคลากร	อาจารย์มีความสนใจเข้าร่วมกิจกรรมการดำเนินงานของสำนักจำนวนน้อย เนื่องจากมีภารกิจอื่นๆ

	จุดแข็ง	จุดอ่อน	โอกาส	ภัยคุกคาม
กระบวนการภายใน	มีการสนับสนุนเป็นองค์การแห่งการเรียนรู้ และพัฒนาคุณภาพการจัดกระบวนการภายในอย่างต่อเนื่อง	1. กระบวนการพัฒนาบุคลากรไม่ส่งเสริมให้เกิดคุณภาพงานและการพัฒนาบริการ 2. การสื่อสารภายในองค์การขาดประสิทธิภาพ	มหาวิทยาลัยเห็นความสำคัญในการพัฒนาเทคโนโลยีสารสนเทศในการดำเนินงานส่งเสริมวิชาการ	1. มีความต้องการพัฒนาเทคโนโลยีสารสนเทศเพื่อการดำเนินงานอย่างต่อเนื่อง และเพิ่มขึ้นเนื่องจากมีการเปลี่ยนแปลงระเบียบ กฎหมายจากหน่วยงานภายนอก 2. การดำเนินงานส่งเสริมวิชาการต้องอาศัยความร่วมมือกับหน่วยงานและบุคลากรที่เกี่ยวข้องหลากหลาย จึงมีอุปสรรคเกิดขึ้นจากการติดต่อประสานงาน
การเงิน	มีการสำรวจการใช้จ่ายงบประมาณ และมีกระบวนการเสนอขอและจัดสรรงบประมาณอย่างเหมาะสม	หน่วยงานที่เกี่ยวข้องอาจเสนองบประมาณขาดหรือเกินโดยมิได้มีการวิเคราะห์ข้อมูลอย่างเหมาะสมซึ่งอาจส่งผลกระทบต่อ การเบิกจ่ายงบประมาณไม่เป็นไปตามแผน	มีการจัดสรรงบประมาณสนับสนุนการดำเนินงานเพียงพอ	มหาวิทยาลัยมีจำนวนนักศึกษาลดลง ส่งผลต่อบรรณาค่าลดลง

2.5 ข้อเสนอแนะอื่นๆ ที่นำมาประกอบการประชุมปรับปรุงแผนกลยุทธ์ของสำนักส่งเสริมวิชาการและงานทะเบียน

ข้อเสนอแนะ	ประเด็นการปรับปรุงแผนกลยุทธ์
<p>ในปีงบประมาณ 2559 คณะกรรมการติดตาม ตรวจสอบ และประเมินผลงานของมหาวิทยาลัย และคณบดี ให้ข้อเสนอแนะ</p> <ol style="list-style-type: none"> 1. ควรจัดสรรงบประมาณในการปรับปรุง/พัฒนาหลักสูตรให้คณะไปบริหารจัดการ 2. คณบดีต้องมีการเร่งรัด กำกับดูแลการปรับปรุงหลักสูตรให้เป็นไปตามแผนของคณะ 3. สำนักควรมีข้อมูลสถิติในเรื่องที่เป็นประเด็นปัญหาในการ 4. ดำเนินการเรียนการสอน เพื่อใช้ในการวางแผนปรับปรุง/พัฒนางานต่อไป 5. คณะต้องกำกับการดำเนินการปรับปรุงหลักสูตร และการจัดส่ง มคอ. 3 – 7 ให้เป็นไปตามแผนการดำเนินงานของมหาวิทยาลัย 	<p>ผลการดำเนินงานจากข้อเสนอแนะ:</p> <ol style="list-style-type: none"> 1. นโยบายมหาวิทยาลัยจัดสรรงบไว้ที่ สสว. แต่การบริหารงบประมาณโดยคณะ/หลักสูตร ภายในกรอบการใช้งบ 2. มหาวิทยาลัยมีปฏิทินการพัฒนา/ปรับปรุงหลักสูตรตลอดปี เพื่อให้คณบดีใช้เร่งรัด กำกับดูแลการดำเนินการให้เป็นไปตามปฏิทิน 3. มีข้อมูลสถิติในเรื่องที่เป็นประเด็นปัญหาในการดำเนินการเรียนการสอนเพื่อใช้ในการวางแผนปรับปรุง/พัฒนางาน เช่น มีสถิติการเสนอแก้ไข สมอ.08 เพื่อปรับเปลี่ยนอาจารย์ให้มีคุณสมบัติตามเกณฑ์มาตรฐานที่ สกอ.กำหนด สถิติการส่ง มคอ.ตามวันที่มหาวิทยาลัยกำหนด ซึ่งผลการสำรวจสถิติการส่ง มคอ.ตามระยะเวลาดีขึ้นเมื่อเทียบกับการสำรวจครั้งก่อน มีสถิติการสำเร็จการศึกษา รายงานกรรมการวิชาการและสภามหาวิทยาลัยทุกเดือน 4. สำนักส่งเสริมวิชาการและงานทะเบียน จัดทำกำหนดการส่ง มคอ. 3 – 7 โดยออกเป็นประกาศมหาวิทยาลัย และนำเสนอในที่ประชุม กบ. เพื่อให้คณะกำกับส่ง มคอ. ภายในคณะของตน <p>ในปีงบประมาณ 2560 คณะกรรมการติดตาม ตรวจสอบ และประเมินผลงานของมหาวิทยาลัย และคณบดี ให้ข้อเสนอแนะเกี่ยวกับการรับสมัครนักศึกษาในหลักสูตร ครุศาสตรบัณฑิต โดยจำนวนที่รับนักศึกษาต่อหมู่เรียน ต้องเป็นไปตามเกณฑ์มาตรฐานที่คุรุสภากำหนด นั้น โดยเสนอแนะให้มหาวิทยาลัยรับนักศึกษาเกินจาก</p>

<p>ในปีงบประมาณ 2561 คณะกรรมการติดตาม ตรวจสอบ และประเมินผลงานของมหาวิทยาลัย และคณบดี ให้ข้อเสนอแนะ ดังนี้</p> <ol style="list-style-type: none"> 1. การตั้งงบประมาณค่าตอบแทนการจัดการเรียนการสอนควรตั้งงบประมาณไว้ที่คณะ โดยคณะต้องตั้งงบประมาณให้ใกล้เคียงกับความเป็นจริง และมีให้ทำการโอนหมวดงบประมาณหากมีการใช้งบประมาณไม่หมด 2. มหาวิทยาลัยควรมีการวางแผนปรับพื้นฐาน และพัฒนานักศึกษาที่จะเข้าเรียนในหลักสูตรนานาชาติ หรือ หลักสูตรภาษาอังกฤษ 3. จากการจัดการเรียนรู้เชิงผลิตภาพ (Productive learning) ด้วยความมุ่งมั่นของมหาวิทยาลัยมา 2 ปี มหาวิทยาลัยควรดำเนินการดังนี้ <ol style="list-style-type: none"> 3.1 ควรนำผลงานดังกล่าวไปทำให้เกิดผลต่อมหาวิทยาลัยในเชิงรูปธรรม เช่น นำไปใช้กับนักศึกษาในรุ่นต่อไป หรือนำไปเสนอในสังคมภายนอกมหาวิทยาลัย 	<p>เกณฑ์มาตรฐานตามที่คุรุสภากำหนด ตามความเหมาะสม เนื่องจากระหว่างการศึกษาอาจมีนักศึกษาพ้นสภาพการเป็นนักศึกษา</p> <p>ซึ่งจากข้อเสนอแนะดังกล่าว มหาวิทยาลัย โดยสำนักส่งเสริมวิชาการและงานทะเบียน ได้อำนวยความสะดวกให้กับคณะครุศาสตร์ และหน่วยงานที่เกี่ยวข้อง ดังนี้</p> <ol style="list-style-type: none"> 1. อำนวยความสะดวกในการรับสมัครนักศึกษาในระบบ TCAS ประจำปีการศึกษา 2561 เป็นปีการศึกษาแรก 2. อำนวยความสะดวกในการรับนักศึกษาเข้าร่วมโครงการผลิตครูเพื่อพัฒนาท้องถิ่น ประจำปี ปีการศึกษา 2561 กับสำนักงานคณะกรรมการการอุดมศึกษา 3. อำนวยความสะดวกในการรับรองข้อมูลให้กับบัณฑิตที่สำเร็จการศึกษา ประสงค์เข้าร่วมโครงการครูคืนถิ่น ซึ่งสำนักงานคณะกรรมการการอุดมศึกษาให้โควตา <ol style="list-style-type: none"> 1. การดำเนินการยังคงเป็นไปตามนโยบายของมหาวิทยาลัยที่จะจัดสรรงบประมาณค่าตอบแทนการจัดการเรียนการสอนไว้ที่สำนักส่งเสริมวิชาการฯ โดยรองอธิการบดีมอบหมายให้สำนักส่งเสริมวิชาการฯ เป็นผู้ประมาณการงบประมาณค่าตอบแทนการจัดการเรียนการสอนจากรายวิชาที่จัดการเรียนการสอนจริงตามที่ปรากฏในระบบของสำนักส่งเสริมวิชาการฯ 2. การวางแผนปรับพื้นฐานและพัฒนานักศึกษาที่จะเข้าเรียนในหลักสูตรนานาชาติ หรือหลักสูตรภาษาอังกฤษ มีการดำเนินการเป็นสองส่วน คือ 1) มหาวิทยาลัย โดยศูนย์ภาษาซึ่งเป็นหน่วยงานในความดูแลของสำนักส่งเสริมวิชาการฯ เป็นผู้ดำเนินการพัฒนาทักษะทางภาษาอังกฤษให้แก่ศึกษาระดับปริญญาตรี ตามเกณฑ์มาตรฐานและการรับรองคุณภาพของสำนักงานคณะกรรมการการอุดมศึกษา (สกอ.) และ 2) ดำเนินการโดยคณะและสาขาวิชาในการพัฒนาทักษะ
-----------------------------------------------------------------------------------------------------------------------------------------------------------------------------------------------------------------------------------------------------------------------------------------------------------------------------------------------------------------------------------------------------------------------------------------------------------------------------------------------------------------------------------------------------------------------------------------------------------------------------------------------------------------------------------------------------------------------------------------------------------------------------------------------------------------	-----------------------------------------------------------------------------------------------------------------------------------------------------------------------------------------------------------------------------------------------------------------------------------------------------------------------------------------------------------------------------------------------------------------------------------------------------------------------------------------------------------------------------------------------------------------------------------------------------------------------------------------------------------------------------------------------------------------------------------------------------------------------------------------------------------------------------------------------------------------------------------------------------------------------------------------------------------------------------------------------------------------------------------------------------------------------------------------------------------------------------------------------------------------------------------------------------------------------------------------------------------------------------------------------------------------------------------------------------------------------------------------------------------------------------------------------------------------------------------------------------------

<p>และนำไปใช้ประชาสัมพันธ์มหาวิทยาลัยต่อไป หรือนำไปต่อยอดในเชิงธุรกิจ เช่น ผลงานด้านหุ่นยนต์</p> <p>3.2 ควรนำแนวทางการจัดการเรียนของสาขาวิชาที่มีความโดดเด่น มาเป็นแนวปฏิบัติที่ดี เพื่อแลกเปลี่ยนกันภายในคณะ หรือต่างคณะภายในมหาวิทยาลัย</p> <p>4. คณะ/วิทยาลัย ต้องเป็นผู้ปรับปรุงและพัฒนาหลักสูตรใหม่ให้สอดคล้องกับการเปลี่ยนแปลงของบริบท</p> <p>5. สำนักส่งเสริมวิชาการฯ ควรเป็นผู้ประสานการพัฒนายุทธศาสตร์ในการปรับปรุงหลักสูตรของทุกคณะ เพื่อให้เกิดการวางแผน และการจ้างงานบุคลากรของหลักสูตรและคณะ รวมถึงสร้างหลักสูตรที่เป็นการบูรณาการศาสตร์ให้เกิดสหสาขาวิชา เพื่อเป็นกลยุทธ์ในการเพิ่มนักศึกษาโดยเฉพาะสาขาวิชาที่ไม่มีนักศึกษาใหม่</p>	<p>ทางภาษาอังกฤษให้แก่นักศึกษาของตนเองโดยรายละเอียดการดำเนินงานจะถูกระบุไว้ในรายละเอียดของหลักสูตร (มคอ. 2)</p> <p>3. มหาวิทยาลัยฯ มีความมุ่งมั่นในการดำเนินการจัดการเรียนรู้เชิงผลิตภาพ (Productive Learning) โดยระบุโครงการกิจกรรมไว้ในแผนกลยุทธ์ของมหาวิทยาลัยฯ ทั้งนี้เพื่อให้เกิดผลลัพธ์ตามที่ มหาวิทยาลัยฯ กำหนด สำนักส่งเสริมวิชาการฯ ได้ระบุแนวทางการจัดการเรียนรู้เชิงผลิตภาพ (Productive Learning) ไว้ในรูปแบบรายละเอียดของหลักสูตร (มคอ. 2) เพื่อให้สาขาวิชาใช้เป็นแนวทางการพัฒนาผลการเรียนรู้ในแต่ละด้าน อีกทั้งยังได้ส่งเสริมให้ คณะ หลักสูตร และสาขาวิชาส่งผลงานเข้าประกวดเพื่อค้นหา แนวปฏิบัติที่ดี (Best Practice) ของมหาวิทยาลัยฯ</p> <p>4. มหาวิทยาลัยฯ และสำนักส่งเสริมวิชาการฯ เล็งเห็นความเปลี่ยนแปลงที่เกิดขึ้นจากสถานการณ์ที่จำนวนนักเรียนลดน้อยลง จึงจัดให้มีการประชุมเพื่อจัดทำแผนการวิเคราะห์แนวโน้มของหลักสูตรขึ้น และนำผลจากการวิเคราะห์ที่ได้ ไปจัดทำแผนกลยุทธ์ของมหาวิทยาลัยฯ เพื่อกำกับให้คณะและสาขาวิชาพัฒนา/ปรับปรุงหลักสูตรเชิงบูรณาการร่วมกันระหว่างสาขาวิชา ระหว่างคณะ และระหว่างมหาวิทยาลัยกับหน่วยงานภายนอก เพื่อพัฒนาหลักสูตรให้เป็นหลักสูตรสหวิทยาการมากขึ้น ดังจะเห็นว่ามหาวิทยาลัยได้มีการพัฒนาหลักสูตรที่มีบันทึกข้อตกลงกับหน่วยงานภายนอกมากขึ้น เช่น หลักสูตรบริหารธุรกิจบัณฑิต สาขาวิชาการจัดการนวัตกรรมการค้า หลักสูตรวิทยาศาสตร์บัณฑิต สาขาวิชานวัตกรรมดิจิทัลและวิศวกรรมซอฟต์แวร์ หลักสูตรวิทยาศาสตร์บัณฑิต สาขาวิชามาตรวิทยาอุตสาหกรรมและระบบคุณภาพ และหลักสูตรวิทยาศาสตร์บัณฑิต สาขาวิชานวัตกรรมการอาหารและเครื่องดื่มเพื่อสุขภาพ เป็นต้น และยังเป็นหน่วยงาน</p>
---------------------------------------------------------------------------------------------------------------------------------------------------------------------------------------------------------------------------------------------------------------------------------------------------------------------------------------------------------------------------------------------------------------------------------------------------------------------------------------------------------------------------------------------------------------------------------------------------------------------------------------------------	--------------------------------------------------------------------------------------------------------------------------------------------------------------------------------------------------------------------------------------------------------------------------------------------------------------------------------------------------------------------------------------------------------------------------------------------------------------------------------------------------------------------------------------------------------------------------------------------------------------------------------------------------------------------------------------------------------------------------------------------------------------------------------------------------------------------------------------------------------------------------------------------------------------------------------------------------------------------------------------------------------------------------------------------------------------------------------------------------------------------------------------------------------------------------------------------------------------------------------------------------------------------------------------------------------------------------------------------------------------------------------------------------------------------------------------------------------------------------------------------------------------------

	<p>กลางในการเป็นผู้ประสานให้การปรับปรุงและพัฒนาหลักสูตรใหม่ให้สอดคล้องกับการเปลี่ยนแปลงของบริบทตามยุทธศาสตร์มหาวิทยาลัยด้านการผลิตครู ไปยังคณะที่มีศักยภาพนอกเหนือจากคณะครุศาสตร์ที่สามารถผลิตนักศึกษาครูได้ เช่น คณะมนุษยศาสตร์และสังคมศาสตร์ และคณะเทคโนโลยีอุตสาหกรรม เป็นต้น</p>
--	--------------------------------------------------------------------------------------------------------------------------------------------------------------------------------------------------------------------------------------------------------------------------------------

2.6 แผนที่ยุทธศาสตร์ สำนักส่งเสริมวิชาการและงานทะเบียน

วิสัยทัศน์	สำนักส่งเสริมวิชาการและงานทะเบียนเป็นหน่วยงานชั้นนำที่สนับสนุนส่งเสริมด้านวิชาการด้วยเทคโนโลยี เพื่อมหาวิทยาลัยก้าวไกลสู่ความเป็นเลิศ		
มิติผู้มีส่วนได้ส่วนเสีย	สนับสนุนการพัฒนาปรับปรุงหลักสูตร	เตรียมความพร้อมด้านนักศึกษา	สร้างเครือข่ายพัฒนาคุณภาพบัณฑิต
มิติกระบวนการ	พัฒนาสมรรถนะการจัดการเรียนรู้เชิงผลิตภาพ	สนับสนุนสิ่งอำนวยความสะดวกและพัฒนาเทคโนโลยีด้านเรียนการสอน	ปรับปรุงกฎหมายและเสริมสร้างธรรมาภิบาล
มิติคนและความรู้	ส่งเสริม พัฒนาสมรรถนะทรัพยากรบุคคล	พัฒนาองค์กรแห่งการเรียนรู้	จัดทำวารสารเผยแพร่ความรู้ของคณาจารย์ นักศึกษาและบุคลากร
มิติการเงิน	จัดหางบประมาณสนับสนุน		บริหาร จัดการงบประมาณอย่างมีประสิทธิภาพ

แผนกลยุทธ์ 2560-2564 สำนักส่งเสริมวิชาการและงานทะเบียน มหาวิทยาลัยราชภัฏวไลยอลงกรณ์ ในพระบรมราชูปถัมภ์ จังหวัดปทุมธานี

ส่วนที่ 3 การแปลงแผนกลยุทธ์ไปสู่การปฏิบัติและการติดตามประเมินผล

3.1 กระบวนการแปลงแผนกลยุทธ์สู่การปฏิบัติ

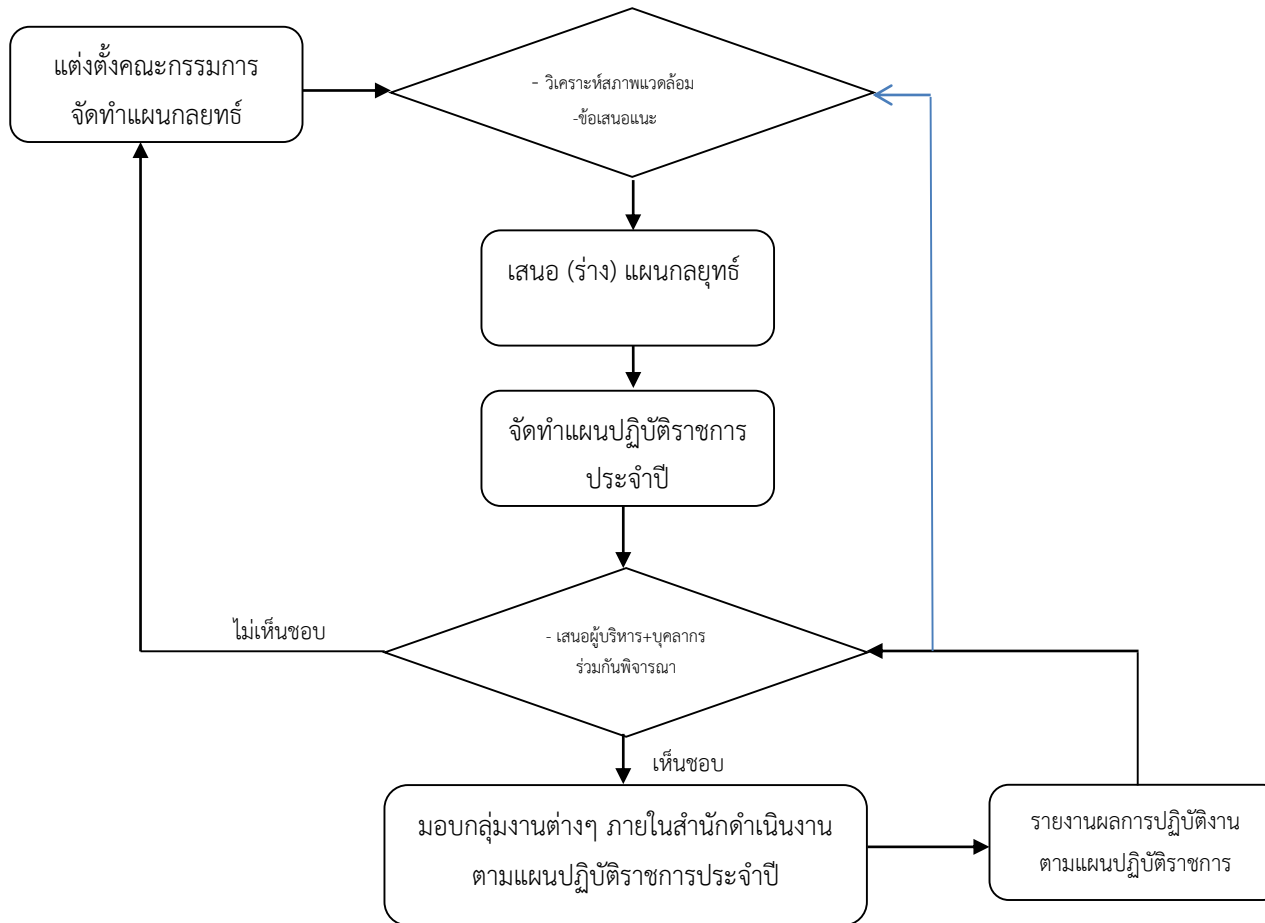
การแปลงแผนกลยุทธ์ของสำนักส่งเสริมวิชาการและงานทะเบียนไปสู่การปฏิบัติ นั้น เนื่องจากแผนกลยุทธ์เป็นแผนระยะยาว 5 ปี ดังนั้นจึงมีการแปลงแผนกลยุทธ์สู่การปฏิบัติ โดยการมีส่วนร่วมของทุกคนในหน่วยงานตามกระบวนการดังนี้

1. แต่งตั้งคณะกรรมการจัดทำแผนกลยุทธ์
2. ศึกษา วิเคราะห์สภาพแวดล้อม และนำข้อเสนอแนะของคณะกรรมการประเมินคุณภาพภายใน และสภามหาวิทยาลัยมาพิจารณาเพื่อประกอบการจัดทำแผนกลยุทธ์
3. สร้างความรู้ ความเข้าใจ และสื่อสารแผนกลยุทธ์ให้บุคลากร หน่วยงานภายในได้ทราบ และพิจารณาเชื่อมโยงกับบทบาท ภารกิจ ปรัชญา วิสัยทัศน์ แผนอุดมศึกษา ระยะยาว แผนพัฒนาอุดมศึกษา และกำหนดเป้าหมาย ตัวชี้วัดความสำเร็จของแผน และผู้รับผิดชอบ
4. เสนอ (ร่าง) แผนกลยุทธ์ต่อที่ประชุมเพื่อเห็นชอบ
5. เผยแพร่แผนกลยุทธ์ให้หน่วยงานภายในทราบและดำเนินงานตามแผน
6. นำแผนกลยุทธ์มาแปลงเป็นแผนปฏิบัติราชการประจำปี โดยปกติจะแปลงเป็นปีงบประมาณเพื่อขอรับการจัดสรรงบประมาณเพื่อสนับสนุนการดำเนินงานในโครงการตามแผน
7. เมื่อสิ้นสุดระยะเวลา 1 ปี นำผลการประเมินประกันคุณภาพภายใน และข้อเสนอแนะของสภามหาวิทยาลัยมาพิจารณาปรับปรุงแผนกลยุทธ์

3.2 การติดตามประเมินผลแผนกลยุทธ์

การติดตามประเมินผลแผนกลยุทธ์ จะดำเนินการอย่างน้อยปีละ 2 ครั้ง มีระยะเวลาครั้งละ 6 เดือน เนื่องจากจะต้องมีการรายงานผลการดำเนินงานตามแผนปฏิบัติราชการ ซึ่งภายใต้แผนกลยุทธ์จะประกอบไปด้วยโครงการ งบประมาณ ค่าเป้าหมาย ตัวชี้วัดผลสำเร็จ ดังนั้น สำนักส่งเสริมวิชาการและงานทะเบียนจะต้องรายงานผลการดำเนินงานตามแผนปฏิบัติราชการและแผนกลยุทธ์ต่อผู้บริหารของสำนัก ทั้งนี้ ในระหว่างปีหากมีกิจกรรมโครงการใดไม่เป็นไปตามแผนจะมีการประชุมเพื่อกำกับ ติดตาม แก้ไขปัญหาอุปสรรคที่เกิดขึ้นเพื่อให้บรรลุตามเป้าหมาย และรายงานต่อที่ประชุม เมื่อผู้บริหารสำนักเห็นชอบแล้วจึงรายงานต่อมหาวิทยาลัย

Flow Chart แสดงขั้นตอนการแปลงแผนกลยุทธ์เป็นแผนปฏิบัติราชการ
ของสำนักส่งเสริมวิชาการและงานทะเบียน



ส่วนที่ 4 แผนกลยุทธ์ สำนักส่งเสริมวิชาการและงานทะเบียน พ.ศ. 2560 - 2564

รายละเอียดของตัวชี้วัดผลสำเร็จและโครงการ/กิจกรรมสำคัญของกลยุทธ์ภายใต้ประเด็นยุทธศาสตร์ พ.ศ. 2560 – 2564 มีดังนี้

ยุทธศาสตร์ที่ 1 การผลิตบัณฑิตโดยกระบวนการจัดการเรียนรู้เชิงผลิตภาพ (Productive Learning) สร้างเครือข่ายความร่วมมือตามรูปแบบประชารัฐเพื่อพัฒนาท้องถิ่น โดยยึดหลักปรัชญาของเศรษฐกิจพอเพียง

กลยุทธ์	โครงการ	ตัวชี้วัด	เป้าหมาย					กิจกรรม	ผู้ดำเนินการ
			2560	2561	2562	2563	2564		
1.1. พัฒนาปรับปรุงหลักสูตร กระบวนการจัดการเรียนรู้ที่มีการเรียนรู้เชิงผลิตภาพ (Productive learning)	1.1.1 โครงการพัฒนาหรือปรับปรุงหลักสูตรจัดการเรียนรู้เชิงผลิตภาพ (Productive learning)	1.1.1.1 ร้อยละของหลักสูตรที่พัฒนาหรือปรับปรุงเพื่อให้เกิดการเรียนรู้เชิงผลิตภาพ (Productive learning) ต่อหลักสูตรที่จัดการเรียนการสอนในคณะ	ร้อยละ 80	ร้อยละ 100	ร้อยละ 100	ร้อยละ 100	ร้อยละ 100	1. พัฒนา ปรับปรุงหลักสูตรเน้นกระบวนการจัดการเรียนรู้เชิงผลิตภาพ (Productive learning) หลักสูตรภาษาไทย 2. พัฒนา ปรับปรุงหลักสูตรเน้นกระบวนการจัดการเรียนรู้เชิงผลิตภาพ (Productive learning) ภาษาอังกฤษ และหลักสูตรนานาชาติ	งานวิชาการ

กลยุทธ์	โครงการ	ตัวชี้วัด	เป้าหมาย					กิจกรรม	ผู้ดำเนินการ
			2560	2561	2562	2563	2564		
	1.1.2 โครงการบริหารจัดการงานวิชาการเพื่อจัดการเรียนรู้เชิงผลิตภาพ (Productive learning)	1.1.2.1 ร้อยละของ การเบิกใช้งบประมาณการบริหารจัดการงานวิชาการเพื่อจัดการเรียนรู้เชิงผลิตภาพ (Productive learning)	ร้อยละ 100	ร้อยละ 100	ร้อยละ 100	ร้อยละ 100	ร้อยละ 100	1. ค่าตอบแทนการสอนนักศึกษาเต็มเวลา เสาร์ – อาทิตย์ 2. ค่าตอบแทนการสอนเกินภาระงานนักศึกษาเต็มเวลา จันทร์ – ศุกร์ 3. ค่านิตะศ 5. ค่าตอบแทนคณะกรรมการหลักสูตร 6. ทุนการศึกษา (โครงการพระราชทานความช่วยเหลือแก่ราชอาณาจักรกัมพูชา)	งานการเงินฯ งานพัสดุ
1.2. พัฒนาสมรรถนะการจัดการเรียนรู้ เชิงผลิตภาพ (Productive learning) เพื่อพัฒนา นักศึกษาให้มีความพร้อมต่อการทำงานระดับสากล	1.2.1 โครงการส่งเสริมการจัดการเรียนรู้เชิงผลิตภาพ (Productive learning)	1.2.1.1 ร้อยละของ รายวิชาที่เปิดสอนในปี การศึกษาที่มีผลงานเชิง ประจักษ์ต่อรายวิชาที่เปิดสอนในปีการศึกษา	ร้อยละ 85	ร้อยละ 90	ร้อยละ 95	ร้อยละ 95	ร้อยละ 100	1. การแสดงผลงานการจัดการเรียนรู้เชิงผลิตภาพของหลักสูตร (งาน สัปดาห์วันเจ้าฟ้า) 2. การประกวดโครงการการจัดการเรียนรู้เชิงผลิตภาพเพื่อค้นหา Best Practice 3. สหกิจศึกษา	งานวิชาการ

กลยุทธ์	โครงการ	ตัวชี้วัด	เป้าหมาย					กิจกรรม	ผู้ดำเนินการ
			2560	2561	2562	2563	2564		
1.2. พัฒนาสมรรถนะการจัดการเรียนรู้เชิงผลิตภาพ (Productive learning) เพื่อพัฒนานักศึกษาให้มีความพร้อมต่อการทำงานระดับสากล	1.2.4.โครงการประเมินคุณภาพบัณฑิต	1.2.4.1 ร้อยละของบัณฑิตที่ตอบแบบสอบถาม	-	-	ร้อยละ 80	ร้อยละ 80	ร้อยละ 80	1. สํารวจการมีงานทำ/ การศึกษาต่อ/การประกอบอาชีพอิสระ 2. ประเมินความพึงพอใจของผู้ใช้บัณฑิต	งานระบบสารสนเทศ การเรียนการสอน
		1.2.4.2 ร้อยละของผู้ใช้บัณฑิตที่ตอบแบบสำรวจ	-	-	ร้อยละ 50	ร้อยละ 50	ร้อยละ 50	1. สํารวจการมีงานทำ/ การศึกษาต่อ/การประกอบอาชีพอิสระ 2. ประเมินความพึงพอใจของผู้ใช้บัณฑิต	งานระบบสารสนเทศ การเรียนการสอน
1.4 สร้างเครือข่ายในรูปแบบประชารัฐเพื่อพัฒนาคุณภาพบัณฑิต	1.4.1 โครงการสร้างเครือข่ายในรูปแบบประชารัฐกับหน่วยงานภายในประเทศ	1.4.1.1 จำนวนเครือข่ายความร่วมมือภายในประเทศ และ มีการจัดกิจกรรมร่วมกัน	14 เครือข่าย	14 เครือข่าย	11 เครือข่าย	14 เครือข่าย	14 เครือข่าย	การสร้างเครือข่ายความร่วมมือด้านการจัดการเรียนการสอนหลักสูตร และแลกเปลี่ยนนักศึกษาภายในประเทศ	งานวิชาการ

ยุทธศาสตร์ 2 การวิจัยและนวัตกรรมเพื่อตอบสนองต่อการแก้ไขปัญหาของท้องถิ่น

กลยุทธ์	โครงการ	ตัวชี้วัด	เป้าหมาย					กิจกรรม	ผู้ดำเนินการ
			2560	2561	2562	2563	2564		
2.4 พัฒนานอกระบบการเรียนรู้โดยสร้างชุมชนอุดมปัญญา	2.4.1 โครงการพัฒนาระบบการเรียนรู้โดยการเรียนรู้โดยสร้างชุมชนอุดมปัญญา	2.4.1.1 ระดับความสำเร็จของการพัฒนาระบบการเรียนรู้โดยสร้างชุมชนอุดมปัญญา	ระดับ 3	ระดับ 4	ระดับ 5	ระดับ 5	ระดับ 5	1. การประกันคุณภาพการศึกษา	งานบริหารทั่วไป

ยุทธศาสตร์ที่ 5 การพัฒนาระบบการบริหารจัดการที่เป็นเลิศมีธรรมาภิบาล

กลยุทธ์	โครงการ	ตัวชี้วัด	เป้าหมาย					กิจกรรม	ผู้รับผิดชอบ
			2560	2561	2562	2563	2564		
5.1 ดึงดูดบุคลากรที่มีความสามารถให้เข้าทำงานในมหาวิทยาลัยพัฒนาขีดสมรรถนะของทรัพยากรบุคคลอย่างต่อเนื่องเพื่อความเปลี่ยนแปลง	5.1.1 โครงการพัฒนาระบบการจัดการทรัพยากรบุคคลสู่ความเป็นเลิศ	5.1.1.1 ระดับความสำเร็จของการจัดการทรัพยากรบุคคลสู่ความเป็นเลิศ	ระดับ 5	ระดับ 5	ระดับ 5	ระดับ 5	ระดับ 5	พัฒนาสมรรถนะของผู้บริหารและบุคลากร	งานบริหารทั่วไป งานการเงินฯ งานพัสดุ
5.3 พัฒนามาตรฐานการศึกษาสู่ความเป็นเลิศ	5.3.1 โครงการจัดการมาตรฐานการศึกษาและพัฒนาคุณภาพการศึกษาเพื่อสู่ความเป็นเลิศ	5.3.1.1 ระดับความสำเร็จของการดำเนินงานตามแผนการประกันคุณภาพการศึกษา	-	-	ระดับ 5	ระดับ 5	ระดับ 5	1. การประกันคุณภาพการศึกษา 2. โครงการแลกเปลี่ยนเรียนรู้แนวปฏิบัติที่ดีในการจัดการคุณภาพ	งานบริหารทั่วไป งานการเงินฯ งานพัสดุ งานวิชาการ งานทะเบียน

กลยุทธ์	โครงการ	ตัวชี้วัด	เป้าหมาย					กิจกรรม	ผู้รับผิดชอบ
			2560	2561	2562	2563	2564		
5.4 พัฒนาประสิทธิภาพการบริหารสำนักงาน	5.4.1 โครงการพัฒนาประสิทธิภาพการบริหารสำนักงาน	5.4.1.1 ร้อยละของการเบิกจ่ายงบประมาณตามแผนที่กำหนด	ร้อยละ 90	ร้อยละ 90	ร้อยละ 90	ร้อยละ 90	ร้อยละ 90	1. การบริหารสำนักงาน (วัสดุสำนักงาน ครุภัณฑ์และวัสดุสาธารณูปโภค และอื่นๆ) 2 จัดทำวารสารวไลยอลงกรณ์ปริทัศน์	งานบริหารทั่วไป งานการเงินฯ งานพัสดุ
	5.4.3 โครงการจัดประชุมเพื่อพัฒนาระบบบริหารจัดการโดยมีส่วนร่วมของทุกภาคส่วน	5.4.3.1 ร้อยละของการเบิกจ่ายงบประมาณตามแผนการจัดประชุม	ร้อยละ 100	ร้อยละ 100	ร้อยละ 100	ร้อยละ 100	ร้อยละ 100	1. ค่าตอบแทน ค่าเบี้ยประชุม ค่าเดินทาง ค่าอาหารว่าง ในการประชุมคณะกรรมการในหน่วยงาน 2. ค่าตอบแทน ค่าเบี้ยประชุม ค่าเดินทาง ค่าอาหารว่าง ในการประชุมคณะกรรมการสภาวิชาการ 3. ค่าตอบแทน ค่าเบี้ยประชุม ค่าเดินทาง ค่าอาหารว่าง ในการประชุมคณะกรรมการอื่นๆ 4. จัดทำเอกสารการประชุม สภาวิชาการ สภามหาวิทยาลัย	งานบริหารทั่วไป งานการเงินฯ งานพัสดุ
5.6 จัดหาและพัฒนาทรัพยากรสนับสนุนการเรียนรู้ เทคโนโลยี สารสนเทศ สิ่งอำนวยความสะดวก และบริการขั้นพื้นฐานภายในมหาวิทยาลัยให้พร้อมต่อการเป็น Semi residential University	5.6.2 โครงการพัฒนาเทคโนโลยี สารสนเทศ และระบบเครือข่ายให้พร้อมต่อการเป็น Semi residential University	5.6.2.1 ค่าเฉลี่ยความพึงพอใจของนักศึกษา และอาจารย์ต่อการพัฒนาเทคโนโลยีสารสนเทศ และระบบเครือข่ายให้พร้อมต่อการเป็น Semi residential University	>3.51	>3.51	>4.51	>4.51	>4.51	1. จัดหาและพัฒนาเทคโนโลยีสารสนเทศและระบบเครือข่าย 2. สร้างสรรค์ระบบงานสารสนเทศเข้าสู่ดิจิทัล	ระบบสารสนเทศ การเรียนการสอน

แผนกลยุทธ์ 2560-2564 สำนักส่งเสริมวิชาการและงานทะเบียน มหาวิทยาลัยราชภัฏวไลยอลงกรณ์ ในพระบรมราชูปถัมภ์ จังหวัดปทุมธานี

ภาคผนวก

ปฏิทินการดำเนินงานขับเคลื่อนตามแผนกลยุทธ์ของสำนักส่งเสริมวิชาการและงานทะเบียน ใน 1 ปีการศึกษา

กิจกรรม	ระยะเวลา (เดือน)	ผลการดำเนินงาน	หมายเหตุ
1. ทบทวนปรัชญา วิสัยทัศน์ พันธกิจ	มิถุนายน	1. กำหนดปรัชญา วิสัยทัศน์ พันธกิจใหม่/ทบทวน	
2. รับการตรวจประเมินคุณภาพภายใน	กรกฎาคม-สิงหาคม	2. รับทราบผลการตรวจ จัดทำ Improvement Plan	
3. ทบทวนแผนปฏิบัติการประจำปี	สิงหาคม	3. (ร่าง) แผนปฏิบัติราชการ ประจำปีงบประมาณ	
4. เสนอเพื่อพิจารณาแผนปฏิบัติการ ต่อที่ประชุมของสำนัก	กันยายน	4. เห็นชอบ แผนปฏิบัติราชการ ประจำปีงบประมาณ	
5. ทบทวนแผนกลยุทธ์ของสำนัก	ตุลาคม	5. (ร่าง) แผนกลยุทธ์ (กรณีที่มีการทบทวนตาม ข้อเสนอแนะของสภามหาวิทยาลัย/การตรวจประเมิน คุณภาพการศึกษาภายใน)	
6. เสนอ แผนกลยุทธ์ ต่อที่ประชุมสำนัก	ตุลาคม	6. แผนกลยุทธ์ฉบับปรับปรุง	
7. ติดตาม รายงานผลการดำเนินงานตาม แผนกลยุทธ์ ต่อที่ประชุมสำนัก และต่อมหาวิทยาลัย	ธันวาคม/มีนาคม/มิถุนายน/ กันยายน	7. รายงานผลการติดตาม และผลการดำเนินงานตาม แผนกลยุทธ์	
8. ดำเนินการในข้อ 1- 7 ทุกๆ ปีงบประมาณ			