



แผนกลยุทธ์ โรงเรียนสาธิตมหาวิทยาลัยราชภัฏวไลยอลงกรณ์
ในพระบรมราชูปถัมภ์
ประจำปีงบประมาณ พ.ศ. 2560-2564

โรงเรียนสาธิตมหาวิทยาลัยราชภัฏวไลยอลงกรณ์
ในพระบรมราชูปถัมภ์
จังหวัดปทุมธานี

บทสรุปผู้บริหาร

กระบวนการจัดทำแผนกลยุทธ์โรงเรียนสาธิตมหาวิทยาลัยราชภัฏวไลยอลงกรณ์ ในพระบรมราชูปถัมภ์ จังหวัดปทุมธานี ได้นำทิศทางของแผนบริหารราชการแผ่นดิน แผนพัฒนาเศรษฐกิจและสังคมแห่งชาติฉบับที่ 12 ยุทธศาสตร์การให้บริการกระทรวงศึกษาธิการ กรอบแผนการศึกษาแห่งชาติ (พ.ศ. 2560-2579) ของรัฐบาล และแผนยุทธศาสตร์มหาวิทยาลัยราชภัฏวไลยอลงกรณ์ ในพระบรมราชูปถัมภ์ ระยะ 20 ปี พ.ศ. 2560 – 2579 แผนรวมทั้งนโยบายสภามหาวิทยาลัย นโยบายของคณะผู้บริหาร และข้อมูลสถิติต่างๆ ของโรงเรียน รวมทั้งการวิเคราะห์สถานการณ์ของโรงเรียน การระดมความคิดเห็นของผู้บริหาร ครู บุคลากร โดยมีวิสัยทัศน์ ยุทธศาสตร์ ดังนี้

ปรัชญา : บ่มเพาะความสำเร็จ สื่อสารสามภาษา น้อมนำคำพระราชทาน งามสง่าในพระบรมราชูปถัมภ์

อัตลักษณ์

เชี่ยวชาญวิทย์ – คณิต ภาษาอังกฤษเก่งกล้า กิริยามสง่า จิตอาสาเพื่อส่วนรวม

วิสัยทัศน์

โรงเรียนที่เป็นตัวเลือกอันดับต้นของผู้ปกครองในพื้นที่ที่มีผลงานเชิงประจักษ์ ด้านการพัฒนานักเรียน ให้เป็นผู้นำที่มีคุณธรรม จริยธรรม มีความรู้และทักษะพื้นฐานสำหรับศตวรรษที่ 21 มีความสำนึกในความเป็นพลเมืองดีและพร้อมเข้าสู่สากล

พันธกิจ

1. พัฒนาระบบบริหารจัดการภายในโรงเรียนให้เอื้อต่อการจัดการเรียนการสอนที่สร้างทักษะในศตวรรษที่ 21 และประเทศไทย 4.0
2. พัฒนาครูและบุคลากรเข้าสู่การจัดการเรียนรู้แบบ Active Learning พัฒนานักเรียนให้มีคุณภาพเป็นคนดี คนเก่ง และมีความสุข

นโยบาย

1. ส่งเสริมให้ทุกฝ่ายมีส่วนร่วม ในการบริหารจัดการนโยบายโรงเรียน
2. ปรับการเรียนเปลี่ยนการสอนที่เน้นผู้เรียนเป็นสำคัญให้เห็นผลเชิงประจักษ์
3. ส่งเสริมการเตรียมนักเรียนเข้าสู่สังคมศตวรรษที่ 21 และประเทศไทย 4.0

เป้าประสงค์

1. โรงเรียนมีรูปแบบการบริหารจัดการแบบองค์กรสมัยใหม่
2. ครูจัดการเรียนการสอนแบบ Active Learning
3. นักเรียนมีความรู้พื้นฐานตามมาตรฐานหลักสูตร
4. นักเรียนใฝ่เรียนรู้ รับผิดชอบ มีวินัย ซื่อสัตย์ แบ่งปัน มีจิตอาสาเพื่อส่วนรวม

ประเด็นยุทธศาสตร์และกลยุทธ์ของโรงเรียนสาธิตมหาวิทยาลัยราชภัฏวไลยอลงกรณ์ ในพระบรมราชูปถัมภ์

ประเด็นยุทธศาสตร์ 1 พัฒนาระบบการบริหารจัดการภายในโรงเรียนให้เป็นองค์กรสมัยใหม่

กลยุทธ์ที่ 1.1 พัฒนาระบบพื้นฐานและข้อมูลสารสนเทศ

กลยุทธ์ที่ 1.2 พัฒนารูปแบบการบริหารจัดการภายในโรงเรียนให้เอื้อต่อการพัฒนา

นักเรียนสู่ศตวรรษที่ 21 และไทยแลนด์ 4.0

ประเด็นยุทธศาสตร์ 2 พัฒนาครูและบุคลากรให้ปรับเปลี่ยนการสอนเป็นแบบ Active Learning

กลยุทธ์ที่ 2.1 ปรับเปลี่ยนการสอนสู่รูปแบบ Active Learning

กลยุทธ์ที่ 2.2 นิเทศการสอนแบบ Coaching

กลยุทธ์ที่ 2.3 สร้างชุมชนวิชาชีพ (Professional Learning Communities)

ประเด็นยุทธศาสตร์ 3 ส่งเสริมการเรียนรู้ด้านภาษาเพื่อการสื่อสาร

กลยุทธ์ที่ 3.1 พัฒนาการเรียนการสอนภาษาอังกฤษเข้มข้น (Intensive English Programs)

กลยุทธ์ที่ 3.2 เปิดการเรียนการสอนตามหลักสูตรแกนกลาง การศึกษาขั้นพื้นฐานเน้นภาษาอังกฤษ (English Programs)

กลยุทธ์ที่ 3.3 เปิดโอกาสให้นักเรียน ครู และบุคลากรในการแลกเปลี่ยนเรียนรู้ในเวทีนานาชาติ

ประเด็นยุทธศาสตร์ 4 ส่งเสริมคุณภาพนักเรียนสู่ความเป็นเลิศ

กลยุทธ์ที่ 4.1 พัฒนาหลักสูตรสถานศึกษาและหลักสูตรท้องถิ่น สอดรับทักษะในศตวรรษที่ 21และประเทศไทย 4.0

กลยุทธ์ที่ 4.2 พัฒนาระบบดูแลช่วยเหลือนักเรียน

กลยุทธ์ที่ 4.3 เปิดโอกาสให้นักเรียนได้แสดงศักยภาพสูงสุด

ประเด็นยุทธศาสตร์ 5 พัฒนานักเรียนให้มีคุณธรรม จริยธรรม และคุณลักษณะที่พึงประสงค์

กลยุทธ์ที่ 5.1 สร้างเสริมจิตอาสาเพื่อส่วนร่วม

กลยุทธ์ที่ 5.2 ปลูกฝังคุณธรรมและจริยธรรมโดยกิจกรรมวันสำคัญ

กลยุทธ์ที่ 5.3 ส่งเสริมประชาธิปไตยในโรงเรียน

กลยุทธ์ที่ 5.4 ส่งเสริมทักษะชีวิตสำหรับนักเรียน

สารบัญ

	หน้า
บทสรุปผู้บริหาร	2
บทที่ 1 ปัจจัยภายในและปัจจัยภายนอกที่ผลกระทบต่อแผนกลยุทธ์	5
ปัจจัยภายนอก	5
สภาพแวดล้อมภายนอกกลุ่มจังหวัดภาคกลางตอนบน 1	5
ปัจจัยภายใน	11
จุดมุ่งหมายที่มหาวิทยาลัยประสงค์จะพัฒนาให้กับพื้นที่บริการ	15
ความต้องการของผู้ปกครองช่วยพัฒนาโรงเรียนสาธิต	15
จุดเด่นหรือความเชี่ยวชาญของโรงเรียนสาธิต	15
บุคลากร	15
หลักสูตร	16
นักเรียน	17
งบประมาณ	18
สถานการณ์ผู้สมัครเรียน มหาวิทยาลัยราชภัฏวไลยอลงกรณ์ ในพระบรมราชูปถัมภ์	18
จังหวัดปทุมธานี	
แผนที่ยุทธศาสตร์ โรงเรียนสาธิตมหาวิทยาลัยราชภัฏวไลยอลงกรณ์ ในพระบรมราชูปถัมภ์	19
บทที่ 2 แผนกลยุทธ์โรงเรียนสาธิตมหาวิทยาลัยราชภัฏวไลยอลงกรณ์ ในพระบรมราชูปถัมภ์	20
ประจำปีงบประมาณ พ.ศ. 2560-2564	
ปรัชญา อัตลักษณ์ วิสัยทัศน์ พันธกิจ	20
เป้าประสงค์	20
ตัวชี้วัดเป้าประสงค์และผู้รับผิดชอบ	21
ประเด็นยุทธศาสตร์และกลยุทธ์ของโรงเรียนสาธิตมหาวิทยาลัยราชภัฏวไลยอลงกรณ์	24
ในพระบรมราชูปถัมภ์	
แผนงาน โครงการ ของแผนกลยุทธ์โรงเรียนสาธิตมหาวิทยาลัยราชภัฏวไลยอลงกรณ์	
ในพระบรมราชูปถัมภ์ ประจำปีงบประมาณ พ.ศ. 2560 - 2564	25
บทที่ 3 การกำกับติดตามประเมินผล	41
แนวทางในการขับเคลื่อนการดำเนินการของแผน	41
รูปแบบ แนวทางในการติดตามประเมินผล	41
ปัจจัยสำคัญที่มีผลต่อความสำเร็จ	41
ภาคผนวก	43
ความเชื่อมโยงสอดคล้องกับนโยบายและแผนของรัฐบาล	44
ความเชื่อมโยงนโยบายสภามหาวิทยาลัยกับยุทธศาสตร์มหาวิทยาลัย	46

บทที่ 1

ปัจจัยภายในและปัจจัยภายนอกที่ผลกระทบต่อแผนกลยุทธ์

1. ปัจจัยภายนอก

1.1 สภาพแวดล้อมภายนอกของกลุ่มจังหวัดภาคกลางตอนบน 1

ด้านเศรษฐกิจ

1. ด้านเกษตรกรรม

การเกษตรกรรมของกลุ่มจังหวัดภาคกลางตอนบน 1 นั้น เมื่อวิเคราะห์ในเรื่องสัดส่วนของมูลค่าผลิตภัณฑ์มวลรวมทางด้านเกษตรกรรมต่อมูลค่าผลิตภัณฑ์มวลรวม ด้านเกษตรกรรมทั้งหมดของประเทศ และสัดส่วนของมูลค่าผลิตภัณฑ์มวลรวมทางด้านเกษตรกรรมต่อมูลค่าผลิตภัณฑ์มวลรวมทั้งหมดของกลุ่มจังหวัด พบว่า เกษตรกรรมมีความสำคัญต่อกลุ่มจังหวัด และต่อประเทศน้อย ซึ่งมีสินค้าเกษตรกรรมหลักที่สำคัญ คือ ข้าว โดยมีแหล่งผลผลิตหลักอยู่ที่จังหวัดพระนครศรีอยุธยาและปทุมธานี และข้าวโพด โดยมีแหล่งผลผลิตหลักอยู่ที่จังหวัดสระบุรี ส่วนกลุ่มพืชพลังงาน คือ อ้อย และมันสำปะหลังนั้นจังหวัดสระบุรีเป็นแหล่งผลผลิตหลักเช่นเดียวกัน นอกจากนี้ ยังมีจังหวัดนนทบุรีที่เป็นแหล่งกล้วยไม้ที่สำคัญของกลุ่มจังหวัดภาคกลางตอนบน 1 โดยมีพื้นที่เพาะปลูกที่ 1,001-5,000 ไร่ สำหรับสินค้าปศุสัตว์ในภาพรวมนั้น จังหวัดสระบุรีมีผลิตรวม มากที่สุด และเมื่อพิจารณารายสินค้าพบว่า ไก่เป็นผลผลิตหลักที่จังหวัดสระบุรี และพระนครศรีอยุธยา สุกรและโคนมที่จังหวัดสระบุรี โดยโคนมนั้นมีจำนวนที่เลี้ยงมากกว่า 50,000 ตัว

ตารางที่ 1 การวิเคราะห์ด้านการเกษตร กลุ่มจังหวัดภาคกลางตอนบน 1

วิเคราะห์ด้านการเกษตร	
ปัญหาและความต้องการ	ศักยภาพและแนวทางการพัฒนา
<p>1. เกษตรกรมีการใช้สารเคมีจำนวนมากส่งผลให้เกิดสารพิษตกค้างและต้นทุนการผลิตสูง</p> <p>2. ช่องทางการจำหน่ายสินค้าเกษตรมีจำนวนน้อย โดยเฉพาะอย่างยิ่งสินค้าเกษตรปลอดภัย</p> <p>3. แรงจูงใจในการผลิตสินค้าเกษตรปลอดภัยมีน้อย เนื่องจากต้นทุนในการผลิตสูง แต่ราคาจำหน่ายไม่แตกต่างจากผลผลิตสินค้าเกษตรทั่วไป</p>	<p>ศักยภาพ :</p> <ol style="list-style-type: none">1. กลุ่มจังหวัดภาคกลางตอนบน 1 มีพื้นที่ เพาะปลูกที่เหมาะสม สภาพดินมีความพร้อมและอุดมสมบูรณ์ เหมาะสมแก่การเพาะปลูก2. เกษตรกรมีความเชี่ยวชาญและชำนาญในการประกอบอาชีพเกษตร เนื่องจากอาชีพเกษตรเป็น อาชีพหลักที่สืบทอดกันมาอย่างต่อเนื่อง3. กลุ่มจังหวัดภาคกลางตอนบน 1 เป็นศูนย์กลาง การจำหน่ายสินค้าเกษตร มีแหล่งสำหรับจำหน่ายสินค้าจำนวนมาก <p>แนวทางการพัฒนา :</p> <ol style="list-style-type: none">1. ส่งเสริมและให้ความรู้แก่เกษตรกรให้มีความรู้ความเข้าใจและตระหนักถึงความสำคัญในการปลูกพืช ปลอดภัย2. ส่งเสริมให้เกษตรกรให้ความสำคัญกับการรวมกลุ่มทั้งในด้านของการผลิตและการจัดจำหน่ายสินค้าเกษตร3. ส่งเสริมการจัดโซนนิ่งการปลูกพืชเพื่อให้สินค้าเกษตรเหมาะสมกับความต้องการไม่มากเกินไปจนเกิดปัญหาผลผลิตการเกษตรตกต่ำ4. การสร้างตลาดจำหน่ายสินค้าเกษตรโดยเฉพาะอย่างยิ่งสินค้าเกษตรปลอดภัย เพื่อให้เกษตรกรมีช่องทางการตลาดในการจัดจำหน่าย

ด้านอุตสาหกรรม

อุตสาหกรรมของกลุ่มจังหวัดภาคกลางตอนบน 1 วิเคราะห์ในเรื่องสัดส่วนของมูลค่าผลิตภัณฑ์มวลรวมทางด้านอุตสาหกรรมต่อมูลค่าผลิตภัณฑ์มวลรวมด้านอุตสาหกรรมทั้งหมดของประเทศ และสัดส่วนของมูลค่าผลิตภัณฑ์มวลรวมทางด้านอุตสาหกรรมต่อมูลค่าผลิตภัณฑ์มวลรวมทั้งหมด ของกลุ่มจังหวัด พบว่า อุตสาหกรรมมีความสำคัญต่อกลุ่มจังหวัดและต่อประเทศมาก โดยเมื่อพิจารณาภาพรวมทางด้านโครงสร้างอุตสาหกรรมนั้น พบว่า มีลักษณะโครงสร้างของอุตสาหกรรมในกลุ่มจังหวัดที่คล้ายคลึงกัน ซึ่งมีศูนย์กลางอยู่ที่จังหวัดพระนครศรีอยุธยา โดยพบว่ามีกิจกรรมกระจุกตัวของแรงงานในอุตสาหกรรมสิ่งทอและเครื่องนุ่งห่ม และอุตสาหกรรมก่อสร้างและอุปกรณ์ตกแต่งภายในบ้าน เมื่อศึกษาถึงการลงทุนในอุตสาหกรรมจะพบว่า จังหวัดพระนครศรีอยุธยามีเงินลงทุนในอุตสาหกรรมอุปกรณ์อิเล็กทรอนิกส์สูงที่สุด รองลงมาคือจังหวัดสระบุรีมีเงินลงทุนในอุตสาหกรรมก่อสร้างและอุปกรณ์ตกแต่งภายในบ้าน

ตารางที่ 2 การวิเคราะห์ด้านอุตสาหกรรม กลุ่มจังหวัดภาคกลางตอนบน 1

วิเคราะห์ด้านอุตสาหกรรม	
ปัญหาและความต้องการ	ศักยภาพและแนวทางการพัฒนา
<ol style="list-style-type: none">1. เกิดปัญหาการปล่อยน้ำทิ้งน้ำเสียในพื้นที่โรงงานอุตสาหกรรม2. ขาดการเฝ้าระวังและสร้างเครือข่ายการมีส่วนร่วมของภาคประชาชนเพื่อให้เกิดการพัฒนาที่ยั่งยืน3. การลुक้าลำคลองสาขาและลำน้ำสายหลักในพื้นที่กลุ่มจังหวัดภาคกลางตอนบน 1	<p>ศักยภาพ :</p> <p>กลุ่มจังหวัดภาคกลางตอนบน 1 มีโรงงานอุตสาหกรรมเป็นจำนวนมาก โดยเฉพาะพื้นที่จังหวัดปทุมธานี พระนครศรีอยุธยา และสระบุรี</p> <p>แนวทางการพัฒนา :</p> <ol style="list-style-type: none">1. มีการติดตั้งระบบเฝ้าระวังการปล่อยน้ำทิ้งน้ำเสียจากโรงงานอุตสาหกรรมลงสู่แหล่งน้ำสาธารณะ2. สร้างเครือข่ายการเฝ้าระวังโดยประชาชนในพื้นที่3. ฟื้นฟูคลองสาขาที่ตื้นเขินและเสื่อมโทรม

ด้านการท่องเที่ยว

กลุ่มจังหวัดภาคกลางตอนบน 1 เมื่อวิเคราะห์ในเรื่องสัดส่วนของรายได้จากการท่องเที่ยวของกลุ่มจังหวัดต่อรายได้จากการท่องเที่ยวทั้งหมดของประเทศ และสัดส่วนของรายได้จากการท่องเที่ยวของกลุ่มจังหวัดภาคกลางตอนบน 1 กลุ่มจังหวัดภาคกลางตอนบน 1 ถือได้ว่าเป็นกลุ่มจังหวัดที่มีจำนวนนักท่องเที่ยวเดินทางไปอยู่ในระดับสูง คิดเป็นกว่า 8.4 ล้านครั้ง (คน) และสร้างรายได้จากการท่องเที่ยวให้กับประเทศในระดับกลางที่ราว 1.1 แสนล้านบาท ในปี 2550 โดยมีจังหวัดพระนครศรีอยุธยาเป็นศูนย์กลางหลักในการดึงดูดนักท่องเที่ยว โดยเฉพาะแหล่งท่องเที่ยวทางประวัติศาสตร์ นอกจากแหล่งท่องเที่ยวทางประวัติศาสตร์วัฒนธรรม และแหล่งท่องเที่ยวทางธรรมชาติแล้ว กลุ่มจังหวัดภาคกลางตอนบน 1 ยังมีประเพณีและเทศกาลซึ่งเป็นที่น่าสนใจของนักท่องเที่ยว เช่น งานเปิงสรงกรานต์ งานลอยกระทงตามประทีป การละเล่นชาวมอญ ประเพณีตักบาตรดอกไม้อัน และการแข่งขันเรือยาว

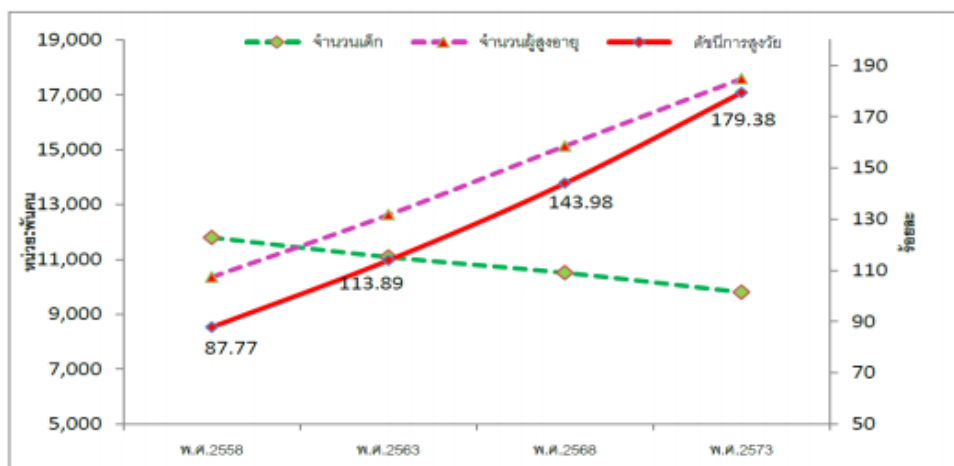
ตารางที่ 3 การวิเคราะห์ด้านการท่องเที่ยว กลุ่มจังหวัดภาคกลางตอนบน 1

วิเคราะห์ด้านการท่องเที่ยว	
ปัญหาและความต้องการ	ศักยภาพและแนวทางการพัฒนา
<p>1. เพื่อเพิ่มขีดความสามารถในการแข่งขันในด้านการท่องเที่ยวโดยมีทรัพยากรต้นทุนที่มีศักยภาพอยู่แล้ว</p> <p>2. สถานที่ท่องเที่ยวที่โดดเด่นในพื้นที่กลุ่มจังหวัดภาคกลางตอนบน 1 ขาดการพัฒนาบูรณาการเชื่อมโยงเส้นทางการท่องเที่ยว</p> <p>3. มีการประชาสัมพันธ์เผยแพร่แหล่งท่องเที่ยวที่มีความโดดเด่นให้มีความชัดเจนเข้าใจง่าย</p>	<p>ศักยภาพ :</p> <p>1. กลุ่มจังหวัดภาคกลางตอนบน 1 มีสถานที่ท่องเที่ยวที่สำคัญและโดดเด่นเป็นจำนวนมาก ทั้งโบราณสถาน วัฒนธรรม ประวัติศาสตร์ เชิงธรรมชาติ และแหล่งท่องเที่ยวที่เป็นสถานที่ทางวิทยาศาสตร์</p> <p>2. เส้นทางคมนาคมเข้าถึงแหล่งท่องเที่ยวมีความสะดวกใกล้กรุงเทพมหานครและเมืองสำคัญหลายแห่ง</p> <p>แนวทางการพัฒนา :</p> <p>1. พัฒนาแหล่งท่องเที่ยวที่มีอยู่ให้มีความโดดเด่นมีอัตลักษณ์</p> <p>2. การสร้างเส้นทางการท่องเที่ยวให้เชื่อมโยงกันในพื้นที่กลุ่มจังหวัด</p> <p>3. มีการประชาสัมพันธ์รวมถึงส่งเสริมเส้นทางการท่องเที่ยวของกลุ่มจังหวัดภาคกลางตอนบน 1</p> <p>4. ผสมผสานการฟื้นฟูและการอนุรักษ์สิ่งแวดล้อมรวมถึงความหลากหลายทางวัฒนธรรม สร้างจิตสำนึก และสามารถให้นักท่องเที่ยวได้รับรู้เข้าใจวิถีชีวิตและวัฒนธรรมท้องถิ่น</p>

ปัจจัยทางด้านสังคม

จากการวิเคราะห์สถานการณ์ทางด้านสังคมจากดัชนีความก้าวหน้าของคน พบว่า สถานการณ์ภาพรวมทางด้านสังคมของกลุ่มจังหวัดภาคกลางตอนบน 1 นั้น จัดอยู่ในเกณฑ์ดีมาก โดยจัดอยู่ในระดับสูงสุด เป็นอันดับที่ 1 จากทั้งหมด 18 กลุ่มจังหวัด ทั้งนี้โดยเมื่อพิจารณาปัจจัยทางด้านสังคม ซึ่งประกอบด้วย ปัจจัยด้านสุขภาพ ปัจจัยด้านการศึกษา ปัจจัยด้านที่อยู่อาศัยและสภาพแวดล้อม ปัจจัยด้านชีวิตครอบครัวและชุมชน และปัจจัยด้านการคมนาคมและการสื่อสาร พบว่า กลุ่มจังหวัดภาคกลางตอนบน 1 มีปัจจัยทางสังคมทุกด้านอยู่ในเกณฑ์ดี โดยมีความโดดเด่นมากในด้านการคมนาคมและการสื่อสาร สุขภาพ และด้านการศึกษา ตามลำดับ จากข้อมูลการคาดประมาณประชากรของประเทศไทย ปี 2558 – 2573 จะเห็นว่าภาพรวมประเทศไทยอยู่ในสถานการณ์ “สังคมสูงวัย” (aged society) และในอีก 10 ปีข้างหน้า จะเริ่มเข้าสู่สังคมสูงวัยอย่างสมบูรณ์ (completed aged society)

ภาพที่ 2 แนวโน้มประชากรเด็ก ผู้สูงอายุ และดัชนีการสูงวัยใน ช่วง พ.ศ. 2558 -2573



ที่มา : การคาดประมาณประชากรของประเทศไทย พ.ศ. 2553 – 2583 จากสำนักงานคณะกรรมการพัฒนาการเศรษฐกิจและสังคมแห่งชาติ

ตารางที่ 4 จำนวนประชากรผู้สูงอายุและดัชนีการสูงวัย พ.ศ. 2556 กลุ่มจังหวัดภาคกลางตอนบน 1

จังหวัด	จำนวนประชากร (คน)		ดัชนีการสูงวัย (ร้อยละ)	ลำดับความรุนแรง
	อายุ 60 ปีขึ้นไป	เด็กอายุต่ำกว่า 15 ปี		
นนทบุรี	165,484	203,873	81.17	25
ปทุมธานี	115,878	207,977	55.72	59
พระนครศรีอยุธยา	121,508	149,811	81.11	26
สระบุรี	83,950	122,634	68.46	43
ภาพรวมกลุ่มจังหวัด	486,820	684,295	71.14	

ที่มา : ประชากรสูงอายุไทย ปัจจุบันและอนาคต เอกสารประมวลสถิติด้านสังคม 1/2558

สถานการณ์ด้านความต้องการกำลังคนของกลุ่มจังหวัดภาคกลางตอนบน 1

สถานการณ์ด้านความต้องการกำลังคนจังหวัดปทุมธานี ผลการสำรวจความต้องการแรงงานในปี 2557 (สำนักงานแรงงานจังหวัดปทุมธานี, 2557) พบว่า สถานประกอบการ มีความต้องการแรงงาน รวมทั้งสิ้น 10,357 อัตรา เมื่อพิจารณาแยกตามระดับการศึกษา พบว่า สถานประกอบการ มีความต้องการแรงงานที่สำเร็จการศึกษาระดับต่ำกว่ามัธยมศึกษาตอนต้น มากที่สุด จำนวน 2,589 อัตรา ระดับมัธยมศึกษาตอนต้น จำนวน 2,394 อัตรา และ ระดับ ปวส. จำนวน 1,599 อัตรา ส่วนระดับการศึกษาที่มีความต้องการแรงงานน้อยที่สุด คือระดับมัธยมศึกษาตอนปลาย

สำหรับอาชีพที่มีความต้องการแรงงานมากที่สุด ได้แก่ อาชีพก่อสร้าง จำนวน 2,348 อัตรา โดยมีความต้องการแรงงานที่จบต่ำกว่ามัธยมศึกษาตอนต้นมากที่สุด อาชีพที่มีความต้องการแรงงาน ในระดับรองลงมาเป็น อาชีพอุตสาหกรรมผลิตอื่นๆ จำนวน 1,300 อัตรา โดยมีความต้องการแรงงานที่จบระดับ ปวช. มากที่สุด เมื่อพิจารณาความต้องการแรงงานตามทักษะฝีมือ พบว่า สถานประกอบการ มีความต้องการแรงงาน กึ่งฝีมือ มากที่สุด รองลงมาเป็นแรงงานไร้ฝีมือ และแรงงานมีฝีมือในระดับน้อยที่สุดรายละเอียดดังตาราง

ตารางที่ 5 แสดง 10 อันดับอาชีพที่มีความต้องการแรงงานมากที่สุด จำแนกตามทักษะฝีมือ ปี 2557

ลำดับ ที่	สาขาอาชีพ	จำนวนความต้องการแรงงาน				รวม
		ไร้ฝีมือ	กึ่งฝีมือ	ฝีมือ	ผู้เชี่ยวชาญ	
1	ก่อสร้าง	1,166	879	275	29	2,349
2	อุตสาหกรรมการผลิตอื่นๆ	196	1,038	66	-	1,300
3	บริการอื่นๆ	535	350	372	24	1,281
4	ขายส่ง ขายปลีก ซ่อมยานยนต์	380	587	127	-	1,094
5	ผลิตภัณฑ์พลาสติก	281	240	204	-	725
6	การผลิตโลหะและผลิตภัณฑ์ประดิษฐ์	74	301	297	-	672
7	การผลิตกระดาษ ผลิตภัณฑ์กระดาษ	4	336	54	-	394
8	การผลิตเคมีภัณฑ์และผลิตภัณฑ์เคมี	119	4	194	9	326
9	การขนส่งและสถานที่เก็บสินค้า	-	216	64	-	280
10	ยานยนต์และชิ้นส่วน	-	72	123	47	242

หมายเหตุ : ระดับฝีมือของแรงงาน หมายถึง (สำนักงานแรงงานจังหวัดปทุมธานี, 2558)

1. ผู้เชี่ยวชาญ/ผู้บริหาร (Professional Level) คือแรงงานระดับผู้บริหารและผู้เชี่ยวชาญเฉพาะด้านในสาขาต่างๆ ซึ่งมีประสบการณ์ในการทำงานเป็นระยะเวลานาน สามารถวางแผนและจัดระบบการทำงานให้กับผู้ร่วมงานได้
2. แรงงานฝีมือ (Skilled Level) คือแรงงานที่ใช้ทักษะฝีมือในการทำงาน สามารถวิเคราะห์และแก้ปัญหาต่างๆ ในการทำงานได้ เช่น ช่างซ่อมบำรุงเครื่องจักร พนักงาน QC เป็นต้น
3. แรงงานกึ่งฝีมือ (Semi Skilled Level) คือแรงงานที่ต้องทำงานอยู่ในสายการผลิต ซึ่งต้องใช้ทักษะฝีมือระดับพื้นฐาน เช่น ควบคุมเครื่องจักร แรงงานในสายการผลิต คนขับรถ เป็นต้น
4. แรงงานไร้ฝีมือ (Unskilled Level) คือแรงงานระดับล่างซึ่งไม่จำเป็นต้องมีความรู้ความชำนาญและทักษะฝีมือ เพียงทำตามคำชี้แนะหรือรูปแบบที่จัดไว้ได้เท่านั้น เช่น แรงงานขนของ พนักงานทำความสะอาด เป็นต้น

สถานการณ์ด้านการศึกษาของจังหวัด/กลุ่มจังหวัดภาคกลางตอนบน 1

การจัดการศึกษาในกลุ่มจังหวัดภาคกลางตอนบน 1 มีการจัดการศึกษาในหลายรูปแบบ ทั้งการศึกษาในระบบ การศึกษานอกระบบ และการศึกษาตามอัธยาศัย โดยมีหน่วยงานในสังกัดกระทรวงศึกษาธิการ 5 หน่วยงาน คือ สำนักงานคณะกรรมการการศึกษาขั้นพื้นฐาน สำนักงานคณะกรรมการการอาชีวศึกษา สำนักงานคณะกรรมการการอุดมศึกษา สำนักงานคณะกรรมการส่งเสริมการศึกษาเอกชน และสำนักงานส่งเสริมการศึกษานอกระบบและการศึกษาตามอัธยาศัย และนอกสังกัดกระทรวงศึกษาธิการ 6 หน่วยงาน คือ กระทรวงมหาดไทย กระทรวงคมนาคม กระทรวงการพัฒนาสังคมและความมั่นคงของมนุษย์ กระทรวงสาธารณสุข กระทรวงการท่องเที่ยวและกีฬา และสำนักงานพระพุทธศาสนาแห่งชาติ

ตารางที่ 6 จำนวนสถานศึกษาจำแนกรายสังกัดและจังหวัด

สังกัด	นนทบุรี	ปทุมธานี	อยุธยา	สระบุรี	รวม
สังกัดกระทรวงศึกษาธิการ	252	309	458	348	1,367
สำนักงานคณะกรรมการศึกษาขั้นพื้นฐาน	116	191	389	297	993
สำนักเขตพื้นที่การศึกษาประถมศึกษา	96	170	360	276	
สำนักเขตพื้นที่ศึกษามัธยมศึกษา	18	21	29	21	
การศึกษาพิเศษ	1	-	-	-	
การศึกษาสงเคราะห์	1	-	-	-	
สำนักงานคณะกรรมการศึกษาเอกชน	125	98	42	30	295
สามัญ	88	78	33	24	
(English Program)	11	10	-	-	
การศึกษาพิเศษ	2	1	-	-	
การศึกษาสงเคราะห์	-	2	1	-	
อิสลามควบคู่สามัญ	2	-	-	-	-
สอนศาสนาอิสลาม	8	2	3	-	-
อาชีวศึกษา	10	2	5	4	-
นานาชาติ	4	3	-	2	-
ศูนย์ กศน. อำเภอ	6	7	16	13	42
สำนักงานคณะกรรมการอาชีวศึกษา	1	3	8	7	19
สำนักงานคณะกรรมการการอุดมศึกษา	4	10	3	1	18
โรงเรียนสาธิต	-	1	1	-	-
มหาวิทยาลัยของรัฐ	2	3	2	-	-
มหาวิทยาลัยเอกชน	2	6	-	1	-
นอกสังกัดกระทรวงศึกษาธิการ	55	22	27	27	133
กระทรวงมหาดไทย กรมส่งเสริมการปกครองท้องถิ่น	53	18	25	24	-
กระทรวงคมนาคม ศูนย์ฝึกพาณิชย์นาวี	-	-	-	-	-
กระทรวงการพัฒนาสังคมและความมั่นคงของมนุษย์	1	-	-	-	-
กระทรวงสาธารณสุข(สถาบันพระบรมราชชนก)	2	-	-	2	-
กระทรวงการท่องเที่ยวและกีฬา (วิทยาลัยพลศึกษา)	-	1	-	-	-
สำนักงานพระพุทธศาสนาแห่งชาติ(โรงเรียนพระปริยัติธรรม)	-	3	2	1	-
รวม	307	331	485	375	1498

ตารางที่ 7 ร้อยละของประชากรที่เข้าถึงระบบการศึกษา ปีการศึกษา 2557 กลุ่มจังหวัดภาคกลางตอนบน 1

ระดับการศึกษา	จำนวน	นนทบุรี	ปทุมธานี	พระนครศรีอยุธยา	สระบุรี	รวม
ก่อนประถมศึกษา	นักเรียน	28,298	26,957	22,037	17,343	94,410
	ประชากร	37,396	39,700	27,696	22,671	127,463
	ร้อยละ	75.67	67.90	79.57	76.50	74.07
ประถมศึกษา	นักเรียน	75,874	71,255	63,737	47,724	257,643
	ประชากร	77,535	80,269	57,215	46,269	261,288
	ร้อยละ	97.86	88.77	111.40	103.14	98.60
มัธยมศึกษาตอนต้น	นักเรียน	34,853	34,631	27,923	21,795	118,057
	ประชากร	39,942	39,293	27,781	23,178	130,194
	ร้อยละ	87.26	88.14	100.51	94.03	90.68
มัธยมศึกษาตอนปลาย/ ประกาศนียบัตรวิชาชีพ	นักเรียน	24,938	26,948	25,437	21,518	98,034
	ประชากร	44,268	42,574	31,240	25,767	149,849
	ร้อยละ	56.33	63.30	81.42	83.51	68.15
รวมทั้งสิ้น	นักเรียน	163,963	159,791	139,134	108,380	568,144
	ประชากร	199,141	201,836	143,932	117,885	662,794
	ร้อยละ	82.34	79.17	96.67	91.94	85.72

ที่มา : ทิศทางการพัฒนาการศึกษาภาคการศึกษา (กลุ่มจังหวัดภาคกลางตอนบน 1) พ.ศ. 2560-2569

สำนักงานศึกษาธิการภาค 4 สำนักงานปลัดกระทรวงศึกษาธิการ

2. ปัจจัยภายใน

2.1. ข้อมูลทั่วไป

1.1 โรงเรียนสาธิตมหาวิทยาลัยราชภัฏวไลยอลงกรณ์ ในพระบรมราชูปถัมภ์ ตั้งอยู่เลขที่ 1 หมู่ 20 กม.48 ถนนพหลโยธิน ตำบลคลองหนึ่ง อำเภอลองหลวง จังหวัดปทุมธานี 13180 โทรศัพท์ 02 5290864 <http://satit.vru.ac.th> สังกัดสำนักงานคณะกรรมการการอุดมศึกษา

1.2 เปิดสอนตั้งแต่ระดับเตรียมอนุบาล ระดับชั้นอนุบาลปีที่ 1 ถึงชั้นอนุบาลปีที่ 3 ระดับประถมศึกษาปีที่ 1 ถึงชั้นประถมศึกษาปีที่ 6 และระดับมัธยมศึกษาปีที่ 1 ถึงชั้นมัธยมศึกษาปีที่ 6 มีเนื้อที่ 5 ไร่ อยู่ในเขตพื้นที่การศึกษาปทุมธานี เขต 1 รับนักเรียนที่อยู่ในพื้นที่จังหวัดปทุมธานี และจังหวัดใกล้เคียง

1.3 ประวัติโรงเรียน

วันก่อตั้ง พ.ศ. 2517

- พ.ศ. 2517 เริ่มก่อตั้งโรงเรียนประถมสาธิตวิทยาลัยครูเพชรบุรีวิทยาลงกรณ์ ในพระบรมราชูปถัมภ์ เพื่อสอนบุตรหลานให้กับบุคลากรในสถานศึกษาเปิดระดับอนุบาลและประถม อย่างละ 1 ห้อง โดยใช้อาคารหอพักมรดกหอพักบุศราคม และหอพักไพฑูริย์
- พ.ศ. 2523 ย้ายมาอยู่ที่อาคารเรียน 3 (ตึก 3)
- พ.ศ. 2535 เปลี่ยนชื่อจากโรงเรียนสาธิตวิทยาลัยครูเพชรบุรีวิทยาลงกรณ์ มาเป็นโรงเรียนสาธิตสถาบันราชภัฏเพชรบุรีวิทยาลงกรณ์ ได้ปรับปรุงอาคารเรียน ห้องเรียน และขยายชั้นจากเดิม 1 ห้องเรียน มาเป็น 2 ห้องเรียน ในทุกระดับชั้น
- พ.ศ. 2539 จัดสร้างอาคาร 1 หลัง สำหรับเป็นที่เรียนระดับอนุบาล
- พ.ศ. 2540 ปรับปรุงห้องเรียน ห้องปฏิบัติการ เป็นห้องปรับอากาศ
- พ.ศ. 2546 เปลี่ยนชื่อจากโรงเรียนสาธิตสถาบันราชภัฏเพชรบุรีวิทยาลงกรณ์ มาเป็นโรงเรียนสาธิตสถาบันราชภัฏวไลยอลงกรณ์
- พ.ศ. 2547 เปลี่ยนชื่อจากโรงเรียนสาธิตสถาบันราชภัฏวไลยอลงกรณ์ โรงเรียนสาธิตมหาวิทยาลัยราชภัฏวไลยอลงกรณ์ จัดสร้างอาคารเรียน 1 หลัง 5 ห้องเรียน และขยายชั้นเรียนจาก 2 ห้องเรียน มาเป็น 3 ห้องเรียน
- พ.ศ. 2548 สร้างสถานที่สำหรับรับประทานอาหาร
- พ.ศ. 2549
- สร้างสนามเด็กเล่นสำหรับเด็กนักเรียนอนุบาลและประถมศึกษา
 - สร้างห้องนิมสำหรับนักเรียนอนุบาล
 - ปรับปรุงอาคารเรียน 4 สำหรับการจัดการเรียนการสอนในระดับมัธยมศึกษา
- พ.ศ. 2550 เปิดการจัดการเรียนการสอนระดับมัธยมศึกษาตอนต้น
- ปรับปรุงสถานที่รับประทานอาหารของนักเรียนมัธยมและสถานที่จอดรถโรงเรียน
- พ.ศ. 2551
- ปรับปรุงระบบงานการเงิน ชุกรการ และงานทะเบียน
- พ.ศ. 2552
- จัดทำแหล่งเรียนรู้ (Learn Square)
 - พัฒนาระบบความปลอดภัยโดยใช้กล้องวงจรปิดบริเวณอาคาร 4
- พ.ศ. 2553 จัดสร้างอาคารเรียน 6 ชั้นระดับอนุบาลและประถมศึกษา
- พ.ศ. 2558 นักเรียนระดับชั้นอนุบาลและชั้นประถมศึกษาย้ายมาอาคาร 6 ชั้น
- พ.ศ. 2559 เปิดสอนหลักสูตรห้องเรียนพิเศษส่งเสริมความเป็นเลิศวิทยาศาสตร์ และคณิตศาสตร์
- เปิดสอนหลักสูตร English Program
 - ปรับปรุงอาคาร 3 และโรงอาหารระดับมัธยมศึกษา
- พ.ศ. 2560 จัดสร้างโดมและลานอเนกประสงค์ในระดับมัธยม
- พ.ศ. 2561
- ปรับปรุงอาคารเรียน 4
- พ.ศ. 2562
- เปิดแผนการเรียนมอลเตสเซอร์รี่ ระดับปฐมวัย

ภาพลักษณ์ของนักเรียน ทุกคนเสมอภาคกัน มีเกียรติและศักดิ์ศรี
 สีประจำโรงเรียน สีเขียว หมายถึง สีที่ตรงกับวันประสูติของสมเด็จพระเจ้าฟ้าวไลยอลงกรณ์
 กรมหลวงเพชรบุรีราชสิรินธร ซึ่งเป็นองค์ประธานกำเนิดมหาวิทยาลัย
 เพลงประจำโรงเรียน 1. มาร์ชชาติวไลยอลงกรณ์
 2. ชาติวไลยอลงกรณ์
 3. ราชพฤกษ์เกรียงไกร
 ต้นไม้ประจำโรงเรียน ราชพฤกษ์
 สีเหลืองของราชพฤกษ์ หมายถึง ความเจริญรุ่งเรืองและความเป็นสิริมงคลศิษย์

ชาติวไลยอลงกรณ์ทุกคน มีความภาคภูมิใจในสถานศึกษา ภายใต้พระบรมราชูปถัมภ์
 ตราประจำโรงเรียน



ตราประจำโรงเรียนสาธิตมหาวิทยาลัยราชภัฏวไลยอลงกรณ์
 ในพระบรมราชูปถัมภ์ ใช้ตราเดียวกับมหาวิทยาลัยราชภัฏ
 วไลยอลงกรณ์ ในพระบรมราชูปถัมภ์ เป็นรูปวงรี 2 วงซ้อน
 กันระหว่างวงรีส่วนบนเขียนเป็นอักษรภาษาไทยว่า
 “มหาวิทยาลัยราชภัฏวไลยอลงกรณ์” ส่วนล่างเขียนเป็นอักษร
 ภาษาอังกฤษว่า “VALAYA ALONGKORN RAJABHAT
 UNIVERSITY” ภายใต้วงรีด้านในมีตราพระราชลัญจกร
 ประจำพระองค์ พระบาทสมเด็จพระเจ้าอยู่หัว รัชกาลที่ 9 ซึ่ง เป็นรูป

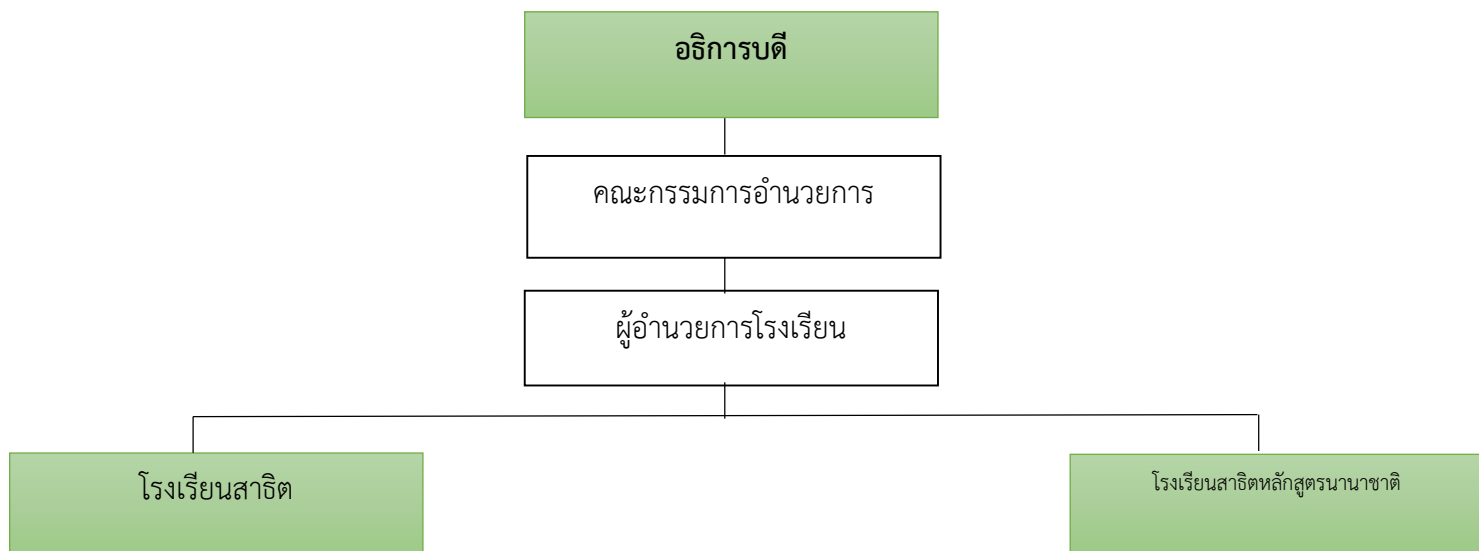
พระที่นั่ง อัฐทิศประกอบด้วยวงจักร กลางวงจักรมีอักษรเป็นอุหรือเลข 9 รอบวงจักรมีรัศมีเปล่งออกโดยรอบ
 เหนือจักรเป็นรูปเศวตฉัตรเจ็ดชั้นตั้งอยู่บนพระที่นั่งอัฐทิศ แปลความหมายว่าทรงมีพระบรมเดชานุภาพในแผ่นดิน

สีน้ำเงิน แทนค่า สถาบันพระมหากษัตริย์ผู้ให้กำเนิดและพระราชทานนาม “สถาบันราชภัฏ”
 สีเขียว แทนค่า แหล่งที่ตั้งของมหาวิทยาลัยราชภัฏซึ่งอยู่ในแหล่งธรรมชาติ และมี
 สภาพแวดล้อมที่สวยงาม
 สีทอง แทนค่า ความเจริญรุ่งเรืองทางปัญญา
 สีส้ม แทนค่า ความเจริญรุ่งเรืองของศิลปวัฒนธรรมท้องถิ่นที่ก้าวไกลในมหาวิทยาลัยราชภัฏ
 สีขาว แทนค่า ความคิดอันบริสุทธิ์ของนักปราชญ์แห่งพระบาทสมเด็จพระเจ้าอยู่หัว

2.2 โครงสร้างการบริหารงานโรงเรียน

โครงสร้าง

คณะ/หน่วยงาน โรงเรียนสาธิตมหาวิทยาลัยราชภัฏวไลยอลงกรณ์ ในพระบรมราชูปถัมภ์



ระดับปฐมวัยและประถมศึกษา

- รองผู้อำนวยการ
- ผู้ช่วยผู้อำนวยการ
- กลุ่มงานสายชั้น
- กลุ่มงานสาระการเรียนรู้
- กลุ่มงานวิชาการและงานทะเบียน

ระดับมัธยมศึกษา

- รองผู้อำนวยการ
- ผู้ช่วยผู้อำนวยการ
- กลุ่มงานสายชั้น
- กลุ่มงานสาระการเรียนรู้
- กลุ่มงานวิชาการและงานทะเบียน

สำนักงานอำนวยการ

- รองผู้อำนวยการ
- ผู้ช่วยผู้อำนวยการ
- กลุ่มงานแผนและงบประมาณ
- กลุ่มงานการเงินและพัสดุ
- กลุ่มงานอาคารสถานที่

2.6 จุดมุ่งหมายที่โรงเรียนสาธิตประสงค์จะพัฒนาให้กับพื้นที่บริการ

เน้นต้นแบบการจัดการเรียนการสอนแบบ Active Learning เชิง Productive Base โดยกระบวนการ GPAS

2.7 ความต้องการของผู้ปกครองช่วยพัฒนานักเรียนโรงเรียนสาธิต

สนับสนุนทรัพยากรและมีส่วนร่วมเสนอแนะ ข้อคิดเห็นการพัฒนาสถานศึกษา

2.8 จุดเด่นหรือความเชี่ยวชาญของโรงเรียนสาธิต

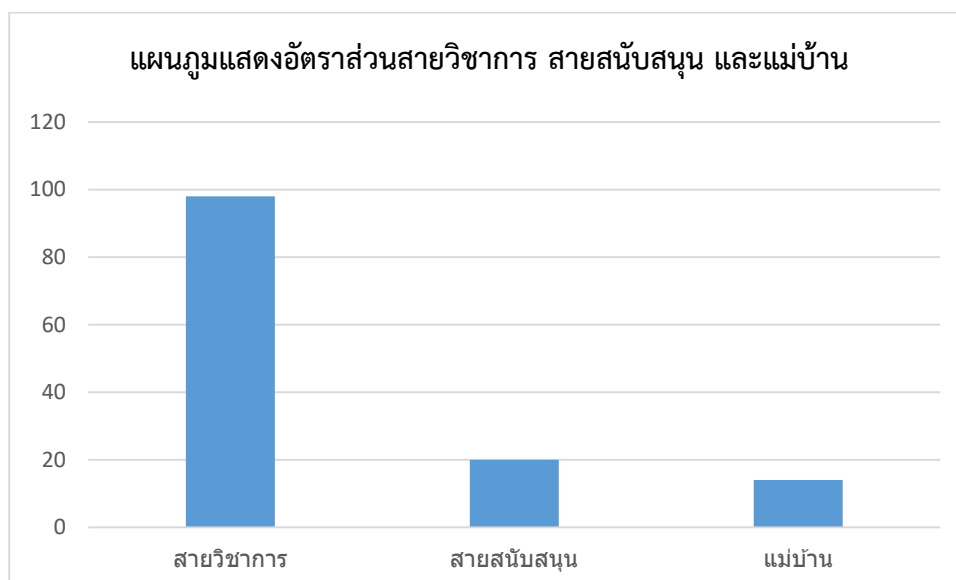
จัดการเรียนการสอนแบบ Active Learning โดยกระบวนการ GPAS เชิง Productive Base

2.9 บุคลากร

ในปีการศึกษา 2560 โรงเรียนสาธิตมหาวิทยาลัยราชภัฏวไลยอลงกรณ์ ในพระบรมราชูปถัมภ์ มีบุคลากรจำนวนทั้งสิ้น คน ประกอบด้วย บุคลากรสายวิชาการจำนวน 65 คน บุคลากรสายสนับสนุนจำนวน 14 คนและแม่บ้าน 14 คน (ข้อมูล ณ วันที่ 1 มิถุนายน 2560, ที่มา : งานอำนวยการโรงเรียน)

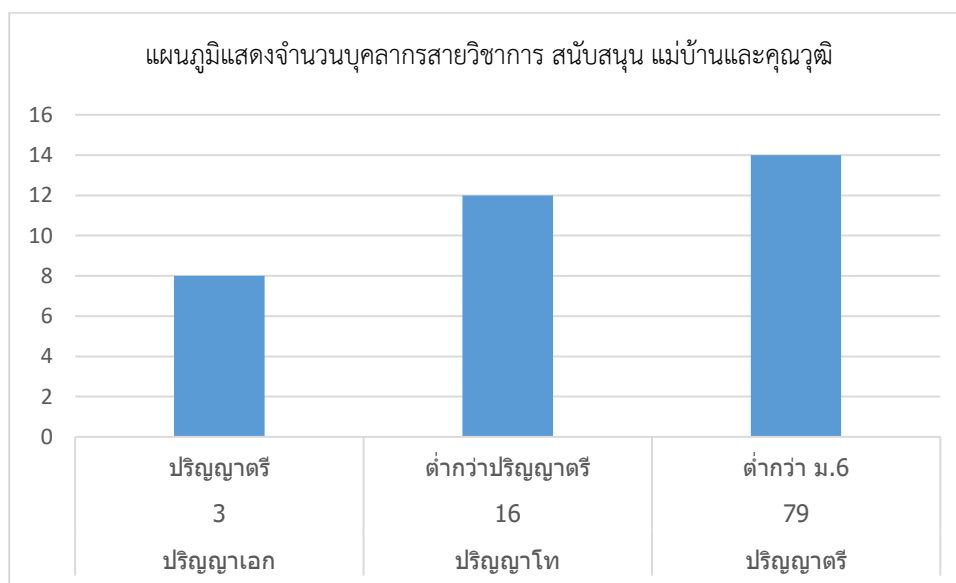
ตารางที่ 8 จำนวนบุคลากร

ประเภท	จำนวน (คน)
สายวิชาการ	98
สายสนับสนุน	20
แม่บ้าน	14



ตารางที่ 9 จำนวนบุคลากรสายวิชาการ สายสนับสนุน แม่บ้าน และคุณวุฒิ

ลำดับ	หน่วยงาน	คุณวุฒิ				รวมทั้งหมด
		ต่ำกว่าปริญญาตรี	ปริญญาตรี	ปริญญาโท	ปริญญาเอก	
1	สายวิชาการ	-	79	16	3	98
2	สายสนับสนุน	12	8	-	-	20
3	แม่บ้าน	14	-	-	-	14



2.10 หลักสูตร

โรงเรียนสาธิตมหาวิทยาลัยราชภัฏวไลยอลงกรณ์ ในพระบรมราชูปถัมภ์ จัดการศึกษาขั้นพื้นฐาน ดังนี้

2.10.1 หลักสูตรที่เปิดสอน

- ระดับปฐมวัย, ประถมศึกษาตอนต้น, ประถมศึกษาตอนปลาย,

1. หลักสูตรมาตรฐาน
2. หลักสูตร I.E.P (Intensive English Program)
3. หลักสูตร E.P (English Program)
4. หลักสูตร M.P (Creative Montessori Program)

- มัธยมศึกษาตอนต้น

1. หลักสูตรมาตรฐาน
2. หลักสูตร I.E.P (Intensive English Program)
3. ห้องเรียนพิเศษส่งเสริมความเป็นเลิศวิทยาศาสตร์ และคณิตศาสตร์

- ระดับมัธยมศึกษาตอนปลาย

1. ห้องเรียนพิเศษส่งเสริมความเป็นเลิศวิทยาศาสตร์ และคณิตศาสตร์
2. สายวิทย์ – คณิต
3. ศิลป์คำนวณ
4. ศิลป์ภาษา(อังกฤษ,จีน)

2.10.2 การจัดกิจกรรมเสริมหลักสูตร

- กิจกรรมตามระเบียบกระทรวงศึกษาธิการ(กิจกรรมบำเพ็ญประโยชน์)

- ลูกเสือสำรอง
- ลูกเสือ – เนตรนารี สามัญ
- ลูกเสือ – เนตรนารี สามัญรุ่นใหญ่
- รักษาดินแดน

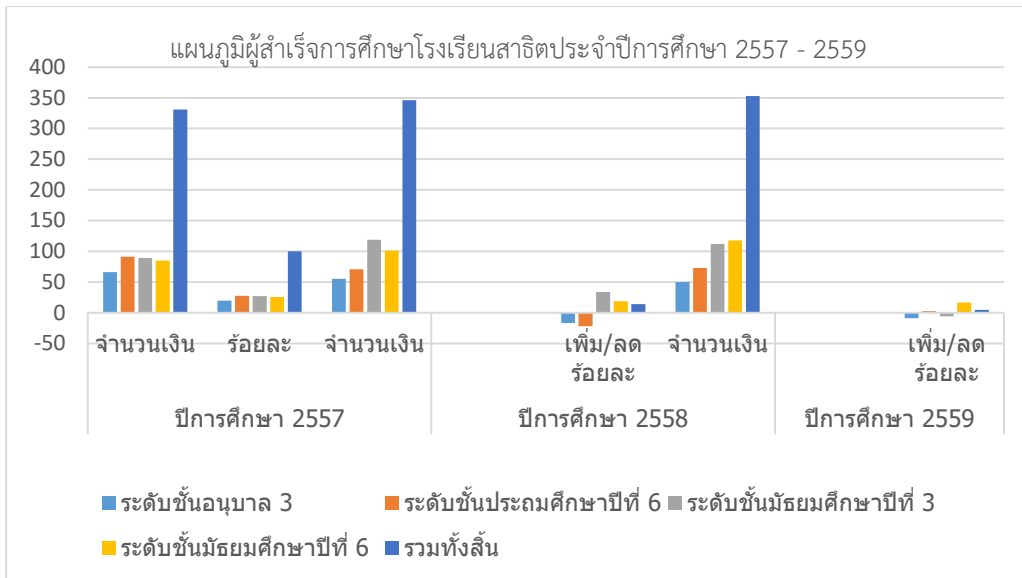
- กิจกรรมแนะแนว

2.11 นักเรียน

ปีการศึกษา 2561 โรงเรียนสาธิตมหาวิทยาลัยราชภัฏวไลยอลงกรณ์ ในพระบรมราชูปถัมภ์ มีจำนวนนักเรียนระดับเตรียมอนุบาล -มัธยมศึกษา จำนวนทั้งสิ้น 1,952 คน โดยนักเรียน ประกอบด้วยระดับเตรียม 18 คน ระดับปฐมวัย 1-3 197 คน ระดับประถมศึกษา 611 คน และระดับมัธยมศึกษา 1,126 คน (ข้อมูล ณ วันที่ 1 มิถุนายน 2561, ที่มา : งานวัดผลและงานทะเบียน)

ตารางที่ 10 ผู้สำเร็จการศึกษา นักเรียนโรงเรียนสาธิตประจำปีการศึกษา 2559 – 2561

ผลผลิต	ปีการศึกษา 2559		ปีการศึกษา 2560		ปีการศึกษา 2561	
	จำนวน	ร้อยละ	จำนวน	เพิ่ม/ลด ร้อยละ	จำนวน	เพิ่ม/ลด ร้อยละ
ระดับชั้นอนุบาล 3	50	-9.09	65	+30	63	-3.07
ระดับชั้นประถมศึกษาปีที่ 6	73	+2.81	70	2.73	96	+37.14
ระดับชั้นมัธยมศึกษาปีที่ 3	112	-5.88	113	+0.89	147	+30
ระดับชั้นมัธยมศึกษาปีที่ 6	118	+16.83	123	+4.24	149	+21.14
รวมทั้งสิ้น	353	+4.67	371	+5.1	428	+15.36



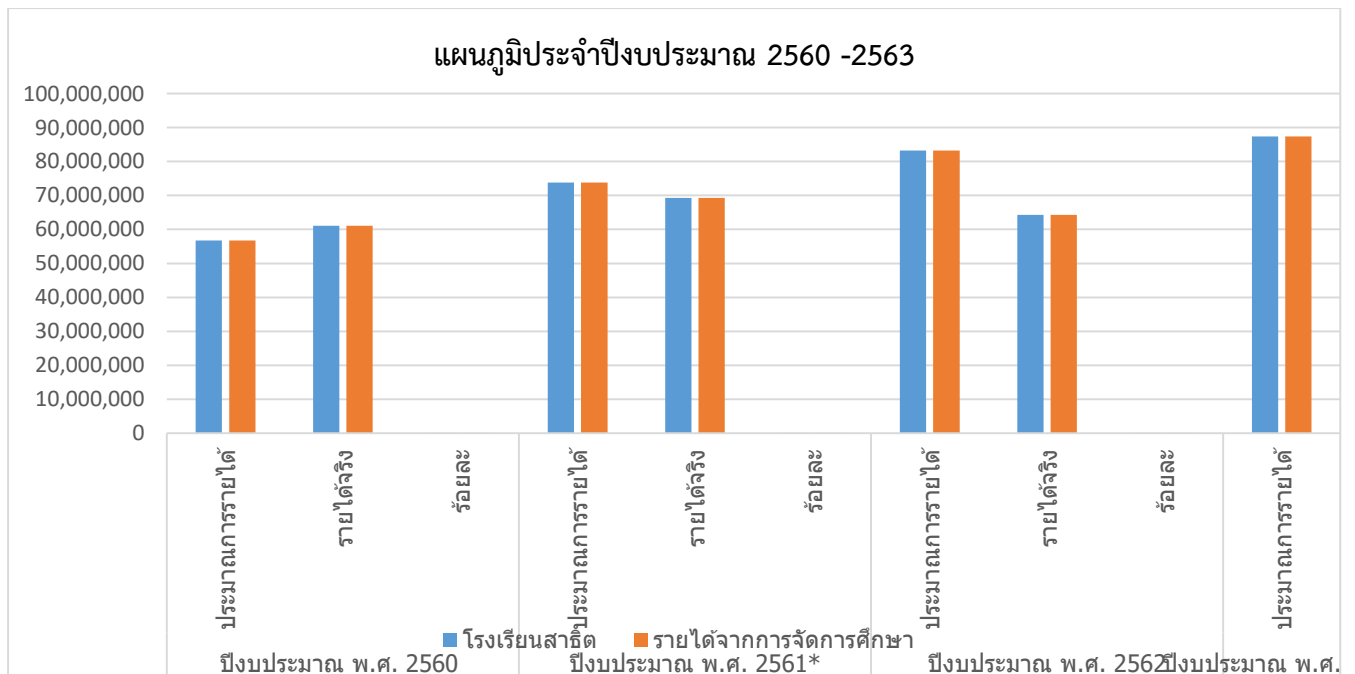
2.12 งบประมาณ

ตารางที่ 11 งบประมาณรายรับ-จ่ายประจำปี พ.ศ. 2560 – 2563

เปรียบเทียบประมาณการรายได้กับรายได้จริง ปีงบประมาณ พ.ศ. 2560 - พ.ศ. 2562 และประมาณการรายได้ปีงบประมาณ พ.ศ. 2563

ลำดับที่	หน่วยรายได้	ปีงบประมาณ พ.ศ. 2560			ปีงบประมาณ พ.ศ. 2561*			ปีงบประมาณ พ.ศ. 2562			ปีงบประมาณ พ.ศ. 2563
		ประมาณการรายได้	รายได้จริง	ร้อยละ	ประมาณการรายได้	รายได้จริง	ร้อยละ	ประมาณการรายได้	รายได้จริง	ร้อยละ	ประมาณการรายได้
1	โรงเรียนสาธิต	56,727,350	61,094,523	107.70	73,830,900	69,325,702	93.90	83,265,288	64,331,500	77.26	87,380,300
	รายได้จากการจัดการศึกษา	56,727,350	61,094,523	107.70	73,830,900	69,325,702	93.90	83,265,288	64,331,500	77.26	87,380,300

ข้อมูล ณ วันที่ 30 มิถุนายน 2562



2.13 สถานการณ์ผู้สมัครเรียน โรงเรียนสาธิตมหาวิทยาลัยราชภัฏวไลยอลงกรณ์ ในพระบรมราชูปถัมภ์ จังหวัดปทุมธานี

ปีการศึกษา 2562 มีผู้มาสมัครเรียนและชำระค่าสมัครเรียน สาธิตมหาวิทยาลัยราชภัฏวไลยอลงกรณ์ ในพระบรมราชูปถัมภ์ จังหวัดปทุมธานี มีจำนวน 630 คน จำแนกเป็นรายจังหวัด ดังแสดงในตารางที่ 12

ตารางที่ 12 อันดับจังหวัดของผู้สมัครเข้าศึกษาต่อระดับเตรียมอนุบาล อนุบาล1 ประถมศึกษาปีที่ 1 มัธยมศึกษาปีที่ 1 และมัธยมศึกษาปีที่ 4 ปีการศึกษา 2562

ลำดับ	จังหวัด	จำนวน	ร้อยละ
1	ปทุมธานี	-	-
2	พระนครศรีอยุธยา	-	-
	จังหวัดอื่นๆ	-	-
	รวมทั้งสิ้น	-	-

หมายเหตุ จำนวนผู้สมัครหมายถึง ผู้สมัครที่ชำระเงินค่าสมัคร

ที่มา : งานวิชาการและงานทะเบียน

แผนที่ยุทธศาสตร์ โรงเรียนสาธิตมหาวิทยาลัยราชภัฏวไลยอลงกรณ์ ในพระบรมราชูปถัมภ์

วิสัยทัศน์	โรงเรียนที่เป็นตัวเลือกอันดับต้นของผู้ปกครองในพื้นที่ ที่มีผลงานเชิงประจักษ์ด้านการพัฒนานักเรียนให้เป็นผู้นำที่มีคุณธรรม จริยธรรม มีความรู้และทักษะพื้นฐานสำหรับศตวรรษที่ 21 มีความสำนึกในความเป็นพลเมืองดีและพร้อมเข้าสู่สากล					
เป้าประสงค์	โรงเรียนมีรูปแบบการบริหารจัดการที่ส่งเสริมให้ครูและนักเรียนปรับเปลี่ยนการเรียนการสอนให้ฝึกทักษะทางการคิด การแก้ปัญหา โดยการลงมือปฏิบัติจริง			ครูเปลี่ยนการสอนเป็นแบบ Active Learning		
	นักเรียนมีความรู้พื้นฐานตามมาตรฐานหลักสูตรและการเรียนรู้อย่างมีเป้าหมาย			นักเรียนใฝ่เรียนรู้ด้วยความรับผิดชอบ มีวินัย ซื่อสัตย์ รู้จักแบ่งปัน มีจิตอาสา เพื่อส่วนรวม		
มิติผู้มีส่วนได้ส่วนเสีย	พัฒนาระบบพื้นฐานและข้อมูลสารสนเทศ	พัฒนารูปแบบการบริหารจัดการภายในโรงเรียนให้เอื้อต่อการพัฒนานักเรียนสู่ศตวรรษที่ 21 และไทยแลนด์ 4.0	ปรับเปลี่ยนการสอนสู่รูปแบบ Active Learning	นิเทศการสอนแบบ Coaching	สร้างชุมชนวิชาชีพ (Professional Learning Communities)	พัฒนาการเรียนการสอนภาษาอังกฤษเข้มข้น (Intensive English Programs)
	เปิดการเรียนการสอนตามหลักสูตรแกนกลาง การศึกษาขั้นพื้นฐานเน้นภาษาอังกฤษ (English Programs)		พัฒนาหลักสูตรสถานศึกษาและหลักสูตรท้องถิ่น สอดรับทักษะในศตวรรษที่ 21 และประเทศไทย 4.0		พัฒนาระบบดูแลช่วยเหลือนักเรียน	
มิติกระบวนการ	ปลูกฝังคุณธรรมและจริยธรรมโดยกิจกรรมวันสำคัญ					
	ส่งเสริมประชาธิปไตยในโรงเรียน					
มิติคนและความรู้	เปิดโอกาสให้นักเรียน ครู และบุคลากรในการแลกเปลี่ยนเรียนรู้ในเวทีนานาชาติ					
มิติการเงิน	การจัดการด้านการเงินเป็นไปตามระเบียบการเบิกจ่ายของทางราชการมีการจัดทำบัญชีรายรับ รายจ่าย และใช้จ่ายเงินตามโครงการมีการตรวจสอบการใช้จ่ายเงินเพื่อให้เกิดความโปร่งใสและตรวจสอบได้					

บทที่ 2

แผนกลยุทธ์โรงเรียนสาธิตมหาวิทยาลัยราชภัฏวไลยอลงกรณ์ ในพระบรมราชูปถัมภ์ ประจำปีงบประมาณ พ.ศ. 2560-2564

ปรัชญา

บ่มเพาะความสำเร็จ สื่อสารสามภาษา น้อมนำคำพระราชทาน งามสง่าในพระบรมราชูปถัมภ์

อัตลักษณ์

เชี่ยวชาญวิทย์ – คณิต ภาษาอังกฤษเก่งกล้า กิริยามารยาทงาม จิตอาสาเพื่อส่วนรวม

วิสัยทัศน์

โรงเรียนที่เป็นตัวเลือกอันดับต้นของผู้ปกครองในพื้นที่ที่มีผลงานเชิงประจักษ์ ด้านการพัฒนานักเรียน ให้เป็นผู้นำที่มีคุณธรรม จริยธรรม มีความรู้และทักษะพื้นฐานสำหรับศตวรรษที่ 21 มีความสำนึกในความ เป็นพลเมืองดีและพร้อมเข้าสู่สากล

พันธกิจ

1. พัฒนาระบบบริหารจัดการภายในโรงเรียนให้เอื้อต่อการจัดการเรียนการสอนที่สร้างทักษะ ในศตวรรษที่ 21และประเทศไทย 4.0
2. พัฒนาครูและบุคลากรเข้าสู่การจัดการเรียนรู้แบบ Active Learning

พัฒนานักเรียนให้มีคุณภาพเป็นคนดี คนเก่ง และมีความสุข

เป้าประสงค์

1. โรงเรียนมีรูปแบบการบริหารจัดการแบบองค์กรสมัยใหม่
2. ครูจัดการเรียนการสอนแบบActive Learning
3. นักเรียนมีความรู้พื้นฐานตามมาตรฐานหลักสูตร
4. นักเรียนใฝ่เรียนรู้ รับผิดชอบ มีวินัย ซื่อสัตย์ แบ่งปัน มีจิตอาสาเพื่อส่วนรวม

ตัวชี้วัดของเป้าประสงค์และผู้รับผิดชอบ

ตัวชี้วัด	เป้าหมาย					ผู้รับผิดชอบ	ผู้กำกับดูแล ตัวชี้วัด	หน่วยงาน จัดเก็บข้อมูล ตัวชี้วัด
	2560	2561	2562	2563	2564			
เป้าประสงค์ที่ 1 โรงเรียนมีรูปแบบการบริหารจัดการที่ส่งเสริมให้ครูและนักเรียนปรับเปลี่ยนการเรียนการสอนให้ฝึกทักษะทางการคิด การแก้ปัญหา โดยการลงมือปฏิบัติจริง								
1.1 ระดับความพึงพอใจของผู้มีส่วน ได้ส่วนเสียที่มีต่อการบริหารจัดการ องค์กร	ระดับ 4	ระดับ 4	ระดับ 4.5	ระดับ 4.5	ระดับ 5	- ฝ่ายปฐมวัย และ ประถมศึกษา - ฝ่าย มัธยมศึกษา - ฝ่ายสำนักงาน ผู้อำนวยการ	รองผู้อำนวยการ	งานทะเบียน และวัดผล
1.2 ร้อยละของความสำเร็จของ โครงการตามแผนปฏิบัติการ	ร้อยละ 100	ร้อยละ 100	ร้อยละ 100	ร้อยละ 100	ร้อยละ 100	สำนักงาน ผู้อำนวยการ	ผู้ช่วย ผู้อำนวยการฝ่าย สำนักงาน ผู้อำนวยการ	งานนโยบาย และแผน
เป้าประสงค์ 2 ครูเปลี่ยนการสอนเป็นแบบ Active Learning								
2.1 จำนวนครั้งที่ครูได้รับการพัฒนา	ภาค เรียน ละ 2 ครั้ง	ภาค เรียน ละ 2 ครั้ง	ภาค เรียน ละ 2 ครั้ง	ภาค เรียน ละ 2 ครั้ง	ภาค เรียน ละ 2 ครั้ง	- ฝ่ายปฐมวัย และ ประถมศึกษา - ฝ่าย มัธยมศึกษา	- ผู้ช่วย ผู้อำนวยการฝ่าย ปฐมวัยและ ประถมศึกษา - ผู้ช่วยฝ่าย มัธยมศึกษา	งานบุคลากร
2.2 จำนวนครูที่มีผลงานเชิงประจักษ์ ด้านการสอนแบบ Active Learning	ร้อยละ 100	ร้อยละ 100	ร้อยละ 100	ร้อยละ 100	ร้อยละ 100	- ฝ่ายปฐมวัย และ ประถมศึกษา - ฝ่าย มัธยมศึกษา	- ผู้ช่วย ผู้อำนวยการฝ่าย ปฐมวัยและ ประถมศึกษา - ผู้ช่วยฝ่าย มัธยมศึกษา	งานบุคลากร
เป้าประสงค์ 3 นักเรียนมีความรู้พื้นฐานตามมาตรฐานหลักสูตรและการเรียนรู้อย่างมีเป้าหมาย								
3.1 ร้อยละของหลักสูตรของแผนการ เรียนที่พัฒนาหรือปรับปรุงให้นักเรียน มีความรู้ตามมาตรฐานต่อหลักสูตร ของแผนการเรียนทั้งหมด	ร้อยละ 80	ร้อยละ 85	ร้อยละ 90	ร้อยละ 95	ร้อยละ 100	- ฝ่ายปฐมวัย และ ประถมศึกษา - ฝ่าย มัธยมศึกษา	รองผู้อำนวยการ	งานหลักสูตร และการสอน
3.2 จำนวนผลงานเชิงประจักษ์ที่เกิด จากการจัดการเรียนการสอนตาม หลักสูตรของแผนการเรียนของ โรงเรียนที่ได้รับการเผยแพร่ ได้รับ	10 ผลงาน	10 ผลงาน	10 ผลงาน	10 ผลงาน	10 ผลงาน	- ฝ่ายปฐมวัย และ ประถมศึกษา - ฝ่าย	รองผู้อำนวยการ	งานทะเบียน และวัดผล

ตัวชี้วัด	เป้าหมาย					ผู้รับผิดชอบ	ผู้กำกับดูแล ตัวชี้วัด	หน่วยงาน จัดเก็บข้อมูล ตัวชี้วัด
	2560	2561	2562	2563	2564			
รางวัล ระดับจังหวัด ระดับภาค ระดับชาติ						มัธยมศึกษา		
3.3 ร้อยละของค่าเฉลี่ยคะแนนการ สอบ O-Net / NT ที่เพิ่มขึ้นจากปีที่ ผ่านมา	ร้อยละ 2	ร้อยละ 2	ร้อยละ 2	ร้อยละ 2	ร้อยละ 2	- ฝ่ายปฐมวัย และ ประถมศึกษา - ฝ่าย มัธยมศึกษา	รองผู้อำนวยการ	งานทะเบียน และวัดผล
เป้าประสงค์ 4 นักเรียนไม่เรียนรู้ด้วยความรับผิดชอบ มีวินัย ซื่อสัตย์ รู้จักแบ่งปัน มีจิตอาสา เพื่อส่วนรวม								
4.1 ระดับความสำเร็จของการปลูกฝัง คุณลักษณะที่พึงประสงค์สำหรับ นักเรียน ระดับ 1 มีแผนงานและผู้รับผิดชอบ ชัดเจน ระดับ 2 มีการดำเนินงาน การ สนับสนุน กำกับติดตาม ระดับ 3 มีการประเมินผล ยกย่อง ชมเชย ระดับ 4 นักเรียนมีการเปลี่ยนแปลง พฤติกรรมตามคุณลักษณะที่ปลูกฝัง มากกว่าร้อยละ 50 ของนักเรียน ทั้งหมด ระดับ 5 มีผลงานเป็นที่ประจักษ์ ได้รับการเผยแพร่ รางวัล	ระดับ 4	ระดับ 4	ระดับ 4.5	ระดับ 4.5	ระดับ 5	- ฝ่ายปฐมวัย และ ประถมศึกษา - ฝ่าย มัธยมศึกษา	- ผู้ช่วย ผู้อำนวยการฝ่าย ปฐมวัยและ ประถมศึกษา - ผู้ช่วยฝ่าย มัธยมศึกษา	งานวินัย นักเรียน

หมายเหตุ : เกณฑ์การประเมินผล

ระดับความพึงพอใจของผู้มีส่วนได้ส่วนเสียที่มีต่อการบริหารจัดการองค์กร

เกณฑ์การให้คะแนน

- ระดับ 1 มีค่าเฉลี่ยความพึงพอใจเท่ากับ 0-1 - 0.49
- ระดับ 2 มีค่าเฉลี่ยความพึงพอใจเท่ากับ 0.15 – 2.49
- ระดับ 3 มีค่าเฉลี่ยความพึงพอใจเท่ากับ 2.50 – 3.49
- ระดับ 4 มีค่าเฉลี่ยความพึงพอใจเท่ากับ 3.50 – 4.49
- ระดับ 5 มีค่าเฉลี่ยความพึงพอใจเท่ากับ 4.50 – 5.00

จำนวนรางวัลที่ครูและบุคลากรได้รับจากการประกวดผลงานทางวิชาการ ระดับภาค ระดับชาติต่อปี

เกณฑ์การให้คะแนน

- ระดับ 1 จำนวนรางวัลที่ครูและบุคคลากรได้รับระดับภาค/ระดับชาติ 1 เรื่อง
- ระดับ 2 จำนวนรางวัลที่ครูและบุคคลากรได้รับระดับภาค/ระดับชาติ 2 เรื่อง
- ระดับ 3 จำนวนรางวัลที่ครูและบุคคลากรได้รับระดับภาค/ระดับชาติ 3 เรื่อง
- ระดับ 4 จำนวนรางวัลที่ครูและบุคคลากรได้รับระดับภาค/ระดับชาติ 4 เรื่อง
- ระดับ 5 จำนวนรางวัลที่ครูและบุคคลากรได้รับระดับภาค/ระดับชาติ 5 เรื่อง

ระดับความสำเร็จการจัดกิจกรรมส่งเสริมและพัฒนาความรู้ ทักษะ คุณธรรมนักเรียน

เกณฑ์การให้คะแนน

- ระดับ 1 ศึกษาศักยภาพ สภาพสังคมปัจจุบัน แนวโน้มในอนาคตและความต้องการ
- ระดับ 2 ออกแบบกิจกรรมบูรณาการ เช่น กิจกรรมค่าย กิจกรรมเสริมทักษะ กิจกรรมปลูกฝังบ่มเพาะคุณธรรมจริยธรรมและเอกลักษณ์ไทย
- ระดับ 3 นำกิจกรรมไปใช้จัดการเรียนรู้ มีการกำกับติดตามนิเทศ
- ระดับ 4 นักเรียนมีโอกาสและเวทินำเสนอผลงาน
- ระดับ 5 ประเมินความพึงพอใจ สะท้อนคิด และ Redesign สรุปรายงาน

ประเด็นยุทธศาสตร์และกลยุทธ์ของ

โรงเรียนสาธิตมหาวิทยาลัยราชภัฏวไลยอลงกรณ์ในพระบรมราชูปถัมภ์

ประเด็นยุทธศาสตร์ 1 พัฒนาระบบการบริหารจัดการภายในโรงเรียนให้เป็นองค์กรสมัยใหม่

กลยุทธ์ที่ 1.1 พัฒนาระบบพื้นฐานและข้อมูลสารสนเทศ

กลยุทธ์ที่ 1.2 พัฒนารูปแบบการบริหารจัดการภายในโรงเรียนให้เอื้อต่อการพัฒนา

นักเรียนสู่ศตวรรษที่ 21 และไทยแลนด์ 4.0

ประเด็นยุทธศาสตร์ 2 พัฒนาครูและบุคลากรให้ปรับเปลี่ยนการสอนเป็นแบบ Active Learning

กลยุทธ์ที่ 2.1 ปรับเปลี่ยนการสอนสู่รูปแบบ Active Learning

กลยุทธ์ที่ 2.2 นิเทศการสอนแบบ Coaching

กลยุทธ์ที่ 2.3 สร้างชุมชนวิชาชีพ (Professional Learning Communities)

ประเด็นยุทธศาสตร์ 3 ส่งเสริมการเรียนรู้ด้านภาษาเพื่อการสื่อสาร

กลยุทธ์ที่ 3.1 พัฒนาการเรียนการสอนภาษาอังกฤษเข้มข้น (Intensive English Programs)

กลยุทธ์ที่ 3.2 เปิดการเรียนการสอนตามหลักสูตรแกนกลาง การศึกษาขั้นพื้นฐาน เน้นภาษาอังกฤษ (English Programs)

กลยุทธ์ที่ 3.3 เปิดโอกาสให้นักเรียน ครู และบุคลากรในการแลกเปลี่ยนเรียนรู้ใน เวทีนานาชาติ

ประเด็นยุทธศาสตร์ 4 ส่งเสริมคุณภาพนักเรียนสู่ความเป็นเลิศ

กลยุทธ์ที่ 4.1 พัฒนาหลักสูตรสถานศึกษาและหลักสูตรท้องถิ่น สอดรับทักษะใน ศตวรรษที่ 21และประเทศไทย 4.0

กลยุทธ์ที่ 4.2 พัฒนาระบบดูแลช่วยเหลือนักเรียน

กลยุทธ์ที่ 4.3 เปิดโอกาสให้นักเรียนได้แสดงศักยภาพสูงสุด

ประเด็นยุทธศาสตร์ 5 พัฒนานักเรียนให้มีคุณธรรม จริยธรรม และคุณลักษณะที่พึงประสงค์

กลยุทธ์ที่ 5.1 สร้างเสริมจิตอาสาเพื่อส่วนร่วม

กลยุทธ์ที่ 5.2 ปลูกฝังคุณธรรมและจริยธรรมโดยกิจกรรมวันสำคัญ

กลยุทธ์ที่ 5.3 ส่งเสริมประชาธิปไตยในโรงเรียน

กลยุทธ์ที่ 5.4 ส่งเสริมทักษะชีวิตสำหรับนักเรียน

แผนงาน โครงการ ของแผนกลยุทธ์โรงเรียนสาธิตมหาวิทยาลัยราชภัฏวไลยอลงกรณ์ ในพระบรมราชูปถัมภ์ ประจำปีงบประมาณ พ.ศ. 2560 - 2564

เป้าประสงค์ 1 บัณฑิตมีคุณภาพมาตรฐาน มีทักษะในการคิดวิเคราะห์ และการเรียนรู้ตลอดชีวิต มีศักยภาพสอดคล้องกับการพัฒนาประเทศ

ยุทธศาสตร์ที่ 1 การผลิตบัณฑิตโดยกระบวนการจัดการเรียนรู้เชิงผลิตภาพ (Productive Learning) สร้างเครือข่ายความร่วมมือตามรูปแบบประชารัฐเพื่อพัฒนาท้องถิ่น โดยยึดหลักปรัชญาของเศรษฐกิจพอเพียง

กลยุทธ์	โครงการ	ตัวชี้วัด	เป้าหมาย					กิจกรรม	ผู้ดำเนินการ	ผู้รายงาน
			2560	2561	2562	2563	2564			
พัฒนาการจัดการเรียนการสอนของโรงเรียนสาธิตเพื่อให้ได้มาตรฐานสากล	1.1 โครงการบริหารจัดการโรงเรียนสาธิตเพื่อให้ได้มาตรฐานสากล	1.1.1 ร้อยละของบริหารจัดการโรงเรียนสาธิตเพื่อให้ได้มาตรฐานสากล			ร้อยละ 90	ร้อยละ 100	ร้อยละ 100	กิจกรรมลูกเสือ Day Camp ระดับประถมศึกษาตอนต้นสู่การเป็นพลเมืองดีและทัศนคติที่ถูกต้องต่อชาติบ้านเมือง(พัฒนาผู้เรียน-แผ่นดิน)	นิตยา	วิชาการ
								กิจกรรมค่ายลูกเสือเนตรนารีระดับประถมศึกษาที่ 5 และ 6 สู่การเป็นพลเมืองดีและทัศนคติที่ถูกต้องต่อชาติบ้านเมือง(พัฒนาผู้เรียน - แผ่นดิน)	นรินทร์	วิชาการ
								กิจกรรมค่ายลูกเสือเนตรนารีระดับประถมศึกษาที่ 4 สู่การเป็นพลเมืองดีและทัศนคติที่ถูกต้องต่อชาติบ้านเมือง(พัฒนาผู้เรียน - แผ่นดิน)	นรินทร์	วิชาการ

กลยุทธ์	โครงการ	ตัวชี้วัด	เป้าหมาย					กิจกรรม	ผู้ดำเนินการ	ผู้รายงาน
			2560	2561	2562	2563	2564			
								กิจกรรมค่ายลูกเสือ-เนตรนารีระดับมัธยมศึกษาปีที่ 1 - 2 สู่การเป็นพลเมืองดีและทัศนคติที่ถูกต้องต่อชาติบ้านเมือง (พัฒนาผู้เรียน - แผ่นดิน)	อนันสมิทธิ์	วิชาการ
								กิจกรรม ค่ายลูกเสือเนตรนารีระดับมัธยมศึกษาปีที่ 3 สู่การเป็นพลเมืองดีและทัศนคติที่ถูกต้องต่อชาติบ้านเมือง(พัฒนาผู้เรียน - แผ่นดิน)	อนันสมิทธิ์	วิชาการ
								กิจกรรม วันสถาปนาลูกเสือเพื่อสร้างทัศนคติที่ถูกต้องต่อสถาบันพระมหากษัตริย์ (พัฒนาผู้เรียน - แผ่นดิน)	อนันสมิทธิ์	วิชาการ
								กิจกรรม วันคล้ายวันสวรรคตของพระบาทสมเด็จพระมงกุฎเกล้าเจ้าอยู่หัว เพื่อสร้างทัศนคติที่ถูกต้องต่อสถาบันพระมหากษัตริย์(พัฒนา	อนันสมิทธิ์	วิชาการ

กลยุทธ์	โครงการ	ตัวชี้วัด	เป้าหมาย					กิจกรรม	ผู้ดำเนินการ	ผู้รายงาน
			2560	2561	2562	2563	2564			
								ผู้เรียน -แผ่นดิน)		
								กิจกรรม ทักษะศึกษานักเรียนระดับ อนุบาลโดยกระบวนการ Active learning (พัฒนาผู้เรียน-แผ่นดิน)	วิราภรณ์	วิชาการ
								กิจกรรมทัศนศึกษานักเรียนระดับ ประถมศึกษาปีที่1-3 โดย กระบวนการ Active learning (พัฒนาผู้เรียน-แผ่นดิน)	วัญญา	วิชาการ
								กิจกรรมทัศนศึกษาวิทย์ -คณิต ม.1- 3 โดยกระบวนการ Active learning (พัฒนาผู้เรียน-แผ่นดิน)	ศิริณา	วิชาการ
								กิจกรรม ทักษะศึกษานักเรียนระดับ มัธยมศึกษาปีที่ 1-3 โดย กระบวนการ Active learning (พัฒนาผู้เรียน-แผ่นดิน)	ณัฐวุฒิ	วิชาการ
								กิจกรรม ทักษะศึกษานักเรียนระดับ	นฤทัย	วิชาการ

กลยุทธ์	โครงการ	ตัวชี้วัด	เป้าหมาย					กิจกรรม	ผู้ดำเนินการ	ผู้รายงาน
			2560	2561	2562	2563	2564			
								มัธยมศึกษาปีที่4-6 โดยกระบวนการ Active learning (พัฒนาผู้เรียน- แผ่นดิน)		
								กิจกรรม STEM Camp ระดับประถม (พัฒนาผู้เรียน- แผ่นดิน)	วชิรญาณ	วิชาการ
								จัดทำเอกสารการสอน ข้อสอบ (จัดการเรียนการสอน - แผ่นดิน)	วิยะดา	วิชาการ
								จัดซื้อวัสดุงานบ้านงานครัว (จัดการ เรียนการสอน - แผ่นดิน)	ไพศาล	วิชาการ
								จัดซื้อเครื่องใช้อนามัยนักเรียน อนุบาล (จัดการเรียนการสอน - แผ่นดิน)	สุรัสวดี	วิชาการ
								กิจกรรม จัดซื้อยาและเวชภัณฑ์ และการดูแลการดูแลนักเรียน (จัดการเรียนการสอน - แผ่นดิน)	สุกัญญา	วิชาการ

กลยุทธ์	โครงการ	ตัวชี้วัด	เป้าหมาย					กิจกรรม	ผู้ดำเนินการ	ผู้รายงาน
			2560	2561	2562	2563	2564			
								กิจกรรม ทักษะศึกษานักเรียนระดับ ประถมศึกษาปีที่ 4-6 โดย กระบวนการ Active Learning (จัดการเรียนการสอน - แผ่นดิน)	สมพร	วิชาการ
								กิจกรรม กีฬาสาธิตสัมพันธ์ ระดับประถมเพื่อเสริมสร้างทักษะ สำหรับนักเรียนในศตวรรษที่ 21 (จัดการเรียนการสอน - แผ่นดิน)	ณัด	วิชาการ
								กิจกรรม กีฬาสาธิตสัมพันธ์ ระดับ มัธยมเพื่อเสริมสร้างทักษะ สำหรับ นักเรียนในศตวรรษที่ 21 (จัดการ เรียนการสอน - แผ่นดิน)	นำพล	วิชาการ
								กิจกรรม กีฬาสีภายในและวันเด็กใน ระดับอนุบาล - ประถมศึกษา เพื่อ เสริมสร้างทักษะสำหรับนักเรียนใน ศตวรรษที่ 21 (จัดการเรียนการสอน - แผ่นดิน)	ณัฐกุล	วิชาการ

กลยุทธ์	โครงการ	ตัวชี้วัด	เป้าหมาย					กิจกรรม	ผู้ดำเนินการ	ผู้รายงาน
			2560	2561	2562	2563	2564			
								กิจกรรม กีฬาภายในระดับมัธยม เพื่อเสริมสร้างทักษะสำหรับนักเรียน ในศตวรรษที่ 21 (จัดการเรียนการสอน - แผ่นดิน)	หัตสนัย	วิชาการ
								กิจกรรม การแข่งขันทักษะทาง วิชาการภายนอก (จัดการเรียนการสอน - แผ่นดิน)	ศุภกร	วิชาการ
								กิจกรรมแข่งขันงานศิลปหัตถกรรม มัธยมศึกษา (จัดการเรียนการสอน - แผ่นดิน)	กัณป์ธิภัศ	วิชาการ
								กิจกรรมวันเจ้าฟ้าวิชาการและธุรกิจ จำลอง (จัดการเรียนการสอน - แผ่นดิน)	วุฒินันท์	วิชาการ
								กิจกรรมสร้างสรรค์บูรณาการละคร เวทีและงานราตรีสาธิต (จัดการเรียนการสอน - แผ่นดิน)	สมพร	วิชาการ

กลยุทธ์	โครงการ	ตัวชี้วัด	เป้าหมาย					กิจกรรม	ผู้ดำเนินการ	ผู้รายงาน
			2560	2561	2562	2563	2564			
								กิจกรรมปัจฉิมนิเทศ (จัดการเรียนการสอน - แผ่นดิน)	ทิพสุดา	วิชาการ
								กิจกรรมวันลอยกระทง (จัดการเรียนการสอน - แผ่นดิน)	สมพร	วิชาการ
								กิจกรรม วันสุนทรภู่และวันภาษาไทยแห่งชาติ (จัดการเรียนการสอน - แผ่นดิน)	สำเนียง	วิชาการ
								กิจกรรมอ่านออก เขียนได้ RT (จัดการเรียนการสอน - แผ่นดิน)	ยุพันธ์	วิชาการ
								NT ระดับประถมศึกษา (จัดการเรียนการสอน - แผ่นดิน)	สุภาวดี	วิชาการ
								กิจกรรม รับมือและดำเนินการสอบ O-NET ระดับประถม (จัดการเรียนการสอน - แผ่นดิน)	สมพร	วิชาการ
								กิจกรรม รับมือและดำเนินการสอบ O-NET ระดับมัธยม (จัดการเรียน	กัณป์ธิภัศ	วิชาการ

กลยุทธ์	โครงการ	ตัวชี้วัด	เป้าหมาย					กิจกรรม	ผู้ดำเนินการ	ผู้รายงาน
			2560	2561	2562	2563	2564			
								การสอน - แผ่นดิน)		
								กิจกรรมทักษะทางวิชาการพัฒนา อัจฉริยภาพทางวิทยาศาสตร์และ คณิตศาสตร์ สสวท (จัดการเรียน การสอน - แผ่นดิน)	วัชรพล	วิชาการ
								กิจกรรม Math Camp ระดับประถม (จัดการเรียนการสอน - แผ่นดิน)	สุกานดา	วิชาการ
								ค่ายวิทยาศาสตร์ทางทะเลสำหรับ แผน การเรียนวิทยาศาสตร์- คณิตศาสตร์ ม.1-3 (จัดการเรียนการ สอน - แผ่นดิน)	ศิริินภา	วิชาการ
								ค่ายวิทยาศาสตร์ทางทะเลสำหรับ แผน การเรียนวิทยาศาสตร์- คณิตศาสตร์ม.6 (จัดการเรียนการ สอน - แผ่นดิน)	จิรพรรณ	วิชาการ

กลยุทธ์	โครงการ	ตัวชี้วัด	เป้าหมาย					กิจกรรม	ผู้ดำเนินการ	ผู้รายงาน
			2560	2561	2562	2563	2564			
								กิจกรรมสัปดาห์วันวิทยาศาสตร์ (จัดการเรียนการสอน - แผ่นดิน)	คันศนีย์	วิชาการ
								กิจกรรมส่งเสริมประชาธิปไตย โรงเรียน(จัดการเรียนการสอน - แผ่นดิน)	ประเสริฐ	วิชาการ
								กิจกรรม วันคริสต์มาส (จัดการ เรียนการสอน - แผ่นดิน)	ดรัณ	วิชาการ
								กิจกรรม Chinese day (จัดการ เรียนการสอน - แผ่นดิน)	ณัฐญา	วิชาการ
								กิจกรรม Field Trip Ep (จัดการ เรียนการสอน - แผ่นดิน)	นารีรัตน์	วิชาการ
								กิจกรรม English Camp (จัดการ เรียนการสอน - แผ่นดิน)	อินทอร	วิชาการ
								กิจกรรม Camp joint Siam Singapore (จัดการเรียนการสอน - แผ่นดิน)	ฐิธิฐิติวัฒน์	วิชาการ

กลยุทธ์	โครงการ	ตัวชี้วัด	เป้าหมาย					กิจกรรม	ผู้ดำเนินการ	ผู้รายงาน
			2560	2561	2562	2563	2564			
								กิจกรรม Coding Ep (จัดการเรียนการสอน - แผ่นดิน)	นฤนาท	วิชาการ
								กิจกรรม Thai Camp Ep (จัดการเรียนการสอน - แผ่นดิน)	นารีรัตน์	วิชาการ
								กิจกรรม Fun English one Day ป.1-3 IEP(จัดการเรียนการสอน - แผ่นดิน)	วุฒินันท์	วิชาการ
								กิจกรรม Fun English Camp ป.4-6 IEP (จัดการเรียนการสอน - แผ่นดิน)	ดรัณ	วิชาการ
								กิจกรรม Fun English Camp ม.1-3 IEP (จัดการเรียนการสอน - แผ่นดิน)	จิราภรณ์	วิชาการ
								กิจกรรม English Camp ศิลป์-ภาษาอังกฤษ (จัดการเรียนการสอน - แผ่นดิน)	นวลักษณ์	วิชาการ

กลยุทธ์	โครงการ	ตัวชี้วัด	เป้าหมาย					กิจกรรม	ผู้ดำเนินการ	ผู้รายงาน
			2560	2561	2562	2563	2564			
								กิจกรรม กิจกรรมวัฒนธรรม ตะวันตก แพนศิลป์-ภาษา (จัดการ เรียนการสอน - แผ่นดิน)	นวลักษณ์	วิชาการ
								กิจกรรมเสริมทักษะศตวรรษที่ 21 ตามแผนการเรียน(จัดการเรียนการ สอน - แผ่นดิน)	เลอลักษณ์	วิชาการ
								จัดซื้อวัสดุการเรียนการสอน (จัดการ เรียนการสอน - แผ่นดิน)	ไพศาล	วิชาการ
								ค่านั่งสือเรียน (แผ่นดิน)	ไพศาล	วิชาการ
								ค่าอุปกรณ์การเรียน (แผ่นดิน)	ไพศาล	อำนาจการ
								ค่าเครื่องแบบนักเรียน (แผ่นดิน)	ไพศาล	อำนาจการ
								เงินเดือน/ค่าครองชีพ (รายได้)	ไพศาล	อำนาจการ
								เงินประจำตำแหน่งและค่าตอบแทน (รายได้)	ไพศาล	อำนาจการ

กลยุทธ์	โครงการ	ตัวชี้วัด	เป้าหมาย					กิจกรรม	ผู้ดำเนินการ	ผู้รายงาน
			2560	2561	2562	2563	2564			
								ค่าจ้างครูต่างชาติ (รายได้)	ไพศาล	อำนวยการ
								ค่าจ้างอาจารย์พิเศษ (รายได้)	ไพศาล	อำนวยการ
								ค่าตอบแทนทำงานล่วงเวลา/ค่าเดินทางไปราชการ/ ค่าทำธุรกรรม	ไพศาล	อำนวยการ
								ครูต่างชาติ (รายได้)	ไพศาล	อำนวยการ
								Sea Teacher (รายได้)	จิรวรรณ	อำนวยการ
								ค่าสมทบประกันสังคมและกองทุนเลี้ยงชีพ (รายได้)	ไพศาล	อำนวยการ
								งานประชุมคณะกรรมการอำนวยการโรงเรียน (รายได้)	ศิริินภา	วิชาการ
								งานประชุมเครือข่ายผู้ปกครอง (รายได้)	ศิริินภา	วิชาการ
								งานประชุมผู้ปกครอง (รายได้)	ศิริินภา	วิชาการ

กลยุทธ์	โครงการ	ตัวชี้วัด	เป้าหมาย					กิจกรรม	ผู้ดำเนินการ	ผู้รายงาน
			2560	2561	2562	2563	2564			
								จัดซื้อหนังสือเรียน (รายได้)	ไพศาล	อำนวยการ
								ระบบบริหารงานสารสนเทศ โรงเรียนสาธิต (MIS – SCHOOL) (รายได้)	ฉัตร	วิชาการ
								พัฒนาข้อมูลสารสนเทศและรูปแบบ การประชาสัมพันธ์เชิงรุก (รายได้)	สีบสกุล	วิชาการ
								ค่าบริการสระว่ายน้ำ (รายได้)	ถนัด	อำนวยการ
								งานประกันอุบัติเหตุให้นักเรียน (รายได้)	วิยะดา	วิชาการ
								ค่าสาธารณูปโภค (รายได้)	ไพศาล	อำนวยการ
								บริการอาหารกลางวัน นม อาหาร ว่างและน้ำดื่ม (รายได้)	ทิพสุดา	อำนวยการ
								กิจกรรม การแข่งขันกีฬาภายนอก เพื่อเสริมสร้างทักษะสำหรับนักเรียน ในศตวรรษที่ 21 (รายได้)	หัตสนัย	วิชาการ

กลยุทธ์	โครงการ	ตัวชี้วัด	เป้าหมาย					กิจกรรม	ผู้ดำเนินการ	ผู้รายงาน
			2560	2561	2562	2563	2564			
								กิจกรรมแลกเปลี่ยนเรียนรู้สู่สากล EP (รายได้)	อินทอร	วิชาการ

แผนงาน โครงการ ของแผนกลยุทธ์โรงเรียนสาธิตมหาวิทยาลัยราชภัฏวไลยอลงกรณ์ ในพระบรมราชูปถัมภ์ ประจำปีงบประมาณ พ.ศ. 2560 – 2564
 เป้าประสงค์ 2 วิจัยและนวัตกรรมสามารถแก้ไขปัญหาหรือเสริมสร้างความเข้มแข็งของท้องถิ่น เพื่อความมั่นคง มั่งคั่ง ยั่งยืนของประเทศ
 ประเด็นยุทธศาสตร์ 2 การวิจัยและนวัตกรรมเพื่อตอบสนองต่อการแก้ไขปัญหาของท้องถิ่น

กลยุทธ์	โครงการ	ตัวชี้วัด	เป้าหมาย					กิจกรรม	ผู้ดำเนินการ	ผู้รายงาน
			2560	2561	2562	2563	2564			
พัฒนาการผลิต ผลการวิจัยของ อาจารย์ด้านการผลิต หรือพัฒนาครู	1.2 โครงการ พัฒนาการผลิตผล งานวิจัยของ อาจารย์ด้านการ ผลิตหรือพัฒนาครู	1.2.1 ร้อยละของ อาจารย์ที่ได้รับการ พัฒนาการผลิตผล งานวิจัยของ อาจารย์ด้านการ ผลิตหรือพัฒนาครู			ร้อยละ 20	ร้อยละ 30	ร้อยละ 50	การเผยแพร่ต่อยอด ขยายผล การ วิจัย/นวัตกรรมสู่ท้องถิ่นและ นานาชาติ (จัดการเรียนการสอน - แผ่นดิน)	สืบสกุล	วิชาการ
							ยกระดับคุณภาพการสร้างและพัฒนา ผลงานวิจัย/นวัตกรรมการ	สืบสกุล	วิชาการ	
							จัดการเรียนรู้สู่การเป็นโรงเรียน ต้นแบบ Active Learning (จัดการ	ฉัตร	วิชาการ	

กลยุทธ์	โครงการ	ตัวชี้วัด	เป้าหมาย					กิจกรรม	ผู้ดำเนินการ	ผู้รายงาน
			2560	2561	2562	2563	2564			
								เรียนการสอน - แผ่นดิน)		
								กิจกรรมอบรมปฏิบัติการเพื่อยกระดับ สมรรถนะการจัดการเรียนรู้แบบ Active Learning สู่อการสร้างคุณค่าใน อาชีพ (จัดการเรียนการสอน - แผ่นดิน)	ฉัตร	วิชาการ
								กิจกรรม การนำเสนอ กำกับ ติดตาม แบบCoaching and contering ด้วย เทคนิค Samall Success Teaching : SSTผ่านกระบวนการ PLCเพื่อผลิต ครูผู้เป็น Coach (จัดการเรียนการ สอน - แผ่นดิน)	ฉัตร	วิชาการ
								กิจกรรมพัฒนาครูในการจัดการเรียน การสอน (จัดการเรียนการสอน - แผ่นดิน)	ฉัตร เลอลักษณ์	วิชาการ
								กิจกรรมความร่วมมือด้านวิชาการกับ	ประภาพร	วิชาการ

กลยุทธ์	โครงการ	ตัวชี้วัด	เป้าหมาย					กิจกรรม	ผู้ดำเนินการ	ผู้รายงาน
			2560	2561	2562	2563	2564			
								ท้องถิ่นและเครือข่าย (รายได้)		
								กิจกรรมสนับสนุนให้ครูและบุคลากรเข้าสู่เวทีวิชาการในระดับชาติและนานาชาติ (รายได้)	ทิวาพร	วิชาการ
								กิจกรรมส่งเสริมพัฒนาครู บุคลากรเฉพาะรายบุคคล/กลุ่ม (รายได้)	ฉัตร	วิชาการ
								กิจกรรมวันครูและปีใหม่ (รายได้)	วชิฎญา	วิชาการ
								กิจกรรม ศึกษาดูงาน ทักษะศึกษาแหล่งเรียนรู้และอบรมเชิงปฏิบัติการถอดบทเรียนการจัดการเรียนการสอนของครู บุคลากร โรงเรียนสาธิต(รายได้)	ฉัตร	วิชาการ

แผนงาน โครงการ ของแผนกลยุทธ์โรงเรียนสาธิตมหาวิทยาลัยราชภัฏวไลยอลงกรณ์ ในพระบรมราชูปถัมภ์ ประจำปีงบประมาณ พ.ศ. 2560 – 2564
 เป้าประสงค์ 3 ประชาชนสามารถดำรงชีวิตโดยใช้หลักปรัชญาของเศรษฐกิจพอเพียง เศรษฐกิจชุมชนเข้มแข็ง ประชาชนมีความสุข และมีรายได้เพิ่มขึ้น
 ยุทธศาสตร์ที่ 3 การพัฒนางานพันธกิจสัมพันธ์ และถ่ายทอด เผยแพร่โครงการอันเนื่องมาจากพระราชดำริ

กลยุทธ์	โครงการ	ตัวชี้วัด	เป้าหมาย					กิจกรรม	ผู้ดำเนินการ	ผู้รายงาน
			2560	2561	2562	2563	2564			
พัฒนาครูและบุคลากรทางการศึกษาให้เกิดการเรียนรู้รองรับการปฏิรูปการศึกษาและสร้างเครือข่ายการพัฒนาครูประจำการแบบ Coaching	1.3 โครงการพัฒนาโรงเรียนสาธิตให้เป็นศูนย์ปฏิบัติการและการวิจัยเป็นต้นแบบให้กับโรงเรียนในท้องถิ่น	1.3.1 ร้อยละการพัฒนาโรงเรียนสาธิตให้เป็นศูนย์ปฏิบัติการและการวิจัยเป็นต้นแบบให้กับโรงเรียนในท้องถิ่น			ร้อยละ 20	ร้อยละ 40	ร้อยละ 60	โครงการขยายผลและต่อยอดการยกระดับคุณภาพการจัดการศึกษาแบบองค์รวมด้วยกระบวนการชุมชนการเรียนรู้ทางวิชาชีพ(Professional Learning Community : PLC.) เพื่อพัฒนาครูให้สร้างและใช้นวัตกรรมการเรียนรู้ที่ส่งผลกระทบต่อศาสตร์และศิลป์ด้านการอ่าน การเขียน การสื่อสาร STEM และการคิดคำนวณ (แผ่นดิน)	ผู้อำนวยการ	ประภาพร
							โครงการพัฒนาโรงเรียนสาธิตให้เป็นศูนย์ปฏิบัติการและการวิจัยเป็นต้นแบบให้กับโรงเรียนในท้องถิ่น (แผ่นดิน)	ผู้อำนวยการ	ประภาพร	

แผนงาน โครงการ ของแผนกลยุทธ์โรงเรียนสาธิตมหาวิทยาลัยราชภัฏวไลยอลงกรณ์ ในพระบรมราชูปถัมภ์ ประจำปีงบประมาณ พ.ศ. 2560 – 2564

เป้าประสงค์ที่ 4 บัณฑิต และผู้มีส่วนได้ส่วนเสียมีคุณธรรม ศีลธรรม จริยธรรม จิตสำนึกที่ดีต่อสังคมโดยรวมรักษามรดกทางวัฒนธรรมและเข้าใจในสังคมพหุวัฒนธรรม
 ยุทธศาสตร์ที่ 4 การส่งเสริมศาสนา ศิลปวัฒนธรรม รณรงค์ สร้างจิตสำนึกทางวัฒนธรรมและการเรียนรู้ต่างวัฒนธรรม อนุรักษ์ฟื้นฟูและเผยแพร่มรดกทางวัฒนธรรม
 พัฒนาระบบการบริหารจัดการศิลปวัฒนธรรมที่นำไปต่อยอดสู่เศรษฐกิจสร้างสรรค์

กลยุทธ์	โครงการ	ตัวชี้วัด	เป้าหมาย					กิจกรรม	ผู้ดำเนินการ	ผู้รายงาน
			2560	2561	2562	2563	2564			
พัฒนาระบบกลไกการบริหารจัดการศิลปวัฒนธรรมที่นำไปต่อยอดสู่เศรษฐกิจสร้างสรรค์	1.4 โครงการบริหารจัดการงานส่งเสริมศาสนา ทำนุบำรุงศิลปะและวัฒนธรรม	1.4.1 ระดับความสำเร็จของการบริหารจัดการงานส่งเสริมศาสนา ทำนุบำรุงศิลปะและวัฒนธรรม			ระดับ 3	ระดับ 4	ระดับ 5	กิจกรรมค่ายคุณธรรม จริยธรรม พัฒนาคุณลักษณะอันพึงประสงค์ระดับมัธยม (จัดการเรียนการสอน - แผ่นดิน)	นฤมล	วิชาการ
								ค่ายคุณธรรม จริยธรรมเพื่อพัฒนาคุณลักษณะอันพึงประสงค์ระดับประถม(จัดการเรียนการสอน - แผ่นดิน)	ศุภกร	วิชาการ
								กิจกรรม วันเฉลิมพระชนพรรษาพระเจ้าอยู่หัว รัชกาลที่ 10 เพื่อสร้างทัศนคติที่ถูกต้องต่อสถาบันพระมหากษัตริย์ (จัดการเรียนการสอน - แผ่นดิน)	นฤมล	วิชาการ

กลยุทธ์	โครงการ	ตัวชี้วัด	เป้าหมาย					กิจกรรม	ผู้ดำเนินการ	ผู้รายงาน
			2560	2561	2562	2563	2564			
								กิจกรรม คุณธรรม 7 ประการ (จัดการเรียนการสอน - แผ่นดิน)	อริศรา	วิชาการ
								กิจกรรมไหว้ครู (จัดการเรียนการสอน - แผ่นดิน)	สุกานดา	วิชาการ
								กิจกรรมการแสดงวัฒนธรรมไทย สู่สากล (จัดการเรียนการสอน - แผ่นดิน)	รัชฎา	วิชาการ
								กิจกรรมเสริมสร้างความถนัด และความสนใจของผู้เรียนสู่ อาชีพ (จัดการเรียนการสอน - แผ่นดิน)	จุฑามาศ	วิชาการ

หมายเหตุ :

เกณฑ์การประเมินผล

ตัวชี้วัดที่ 1.4 ระดับความสำเร็จของการบริหารจัดการศิลปวัฒนธรรมที่นำไปต่อยอดสู่เศรษฐกิจสร้างสรรค์

ระดับ 1 โรงเรียนมีการจัดทำแผนระดับความสำเร็จของการบริหารจัดการศิลปวัฒนธรรมที่นำไปต่อยอดสู่เศรษฐกิจสร้างสรรค์

ระดับ 2 โรงเรียนมีระดับความสำเร็จของการดำเนินการโครงการตามแผน ร้อยละ 50

ระดับ 3 โรงเรียนมีระดับความสำเร็จของการดำเนินการโครงการตามแผน ร้อยละ 51 – 100

ระดับ 4 โรงเรียนมีการประเมินผลความสำเร็จของแผนระดับความสำเร็จของการบริหารจัดการศิลปวัฒนธรรมที่นำไปต่อยอดสู่เศรษฐกิจสร้างสรรค์

ระดับ 5 มีการเผยแพร่องค์ความรู้สู่สาธารณะและการนำองค์ความรู้ไปใช้ประโยชน์

แผนงาน โครงการ ของแผนกลยุทธ์โรงเรียนสาธิตมหาวิทยาลัยราชภัฏวไลยอลงกรณ์ ในพระบรมราชูปถัมภ์ ประจำปีงบประมาณ พ.ศ. 2560 – 2564

เป้าประสงค์ 5 มหาวิทยาลัยมีคุณภาพ มาตรฐาน โปร่งใส และธรรมาภิบาลตอบสนองต่อความต้องการประเทศ และเป็นที่ยอมรับต่อประชาชน

ยุทธศาสตร์ที่ 5 การพัฒนาระบบการบริหารจัดการที่เป็นเลิศมีธรรมาภิบาล

กลยุทธ์	โครงการ	ตัวชี้วัด	เป้าหมาย					กิจกรรม	ผู้ดำเนินการ	ผู้รายงาน
			2560	2561	2562	2563	2564			
พัฒนาประสิทธิผล การบริหารโรงเรียน สาธิต	1.5 โครงการพัฒนา ประสิทธิผลการ บริหารโรงเรียน สาธิต	1.5.1 ร้อยละของ พัฒนาประสิทธิผล การบริหารโรงเรียน สาธิต	ร้อยละ 80	ร้อยละ 85	ร้อยละ 90	ร้อยละ 100	ร้อยละ 100	กิจกรรมค่านิยม จริยธรรม พัฒนา คุณลักษณะอันพึง ประสงค์ ระดับมัธยม (จัดการเรียน การสอน - แผ่นดิน)	นฤมล	วิชาการ
								ค่านิยม จริยธรรมเพื่อ พัฒนาคุณลักษณะอันพึงปะ สงค์ระดับประถม(จัดการ เรียนการสอน - แผ่นดิน)	ศุภกร	วิชาการ
								กิจกรรม วันเฉลิมพระชน พรรษาพระเจ้าอยู่หัว รัชกาลที่ 10 เพื่อสร้างทัศน คติที่ถูกต้องต่อสถาบัน พระมหากษัตริย์ (จัดการ	นฤมล	วิชาการ

กลยุทธ์	โครงการ	ตัวชี้วัด	เป้าหมาย					กิจกรรม	ผู้ดำเนินการ	ผู้รายงาน
			2560	2561	2562	2563	2564			
								เรียนการสอน - แผ่นดิน)		
								กิจกรรม คุณธรรม 7 ประการ (จัดการเรียนการ สอน - แผ่นดิน)	อริศรา	วิชาการ
								กิจกรรมไหว้ครู (จัดการ เรียนการสอน - แผ่นดิน)	สุกานดา	วิชาการ
								กิจกรรมการแสดง วัฒนธรรมไทยสู่สากล (จัดการเรียนการสอน - แผ่นดิน)	รัชฎา	วิชาการ
								กิจกรรมเสริมสร้างความ ถนัดและความสนใจของ ผู้เรียนสู่อาชีพ (จัดการเรียน การสอน - แผ่นดิน)	จุฑามาศ	วิชาการ

บทที่ 3

การกำกับติดตามประเมินผล

การกำกับติดตามและประเมินผล

1. แนวทางการติดตามประเมินผล

ในการขับเคลื่อนการดำเนินงานตามแผนปฏิบัติการ ประจำปีงบประมาณ พ.ศ. 2560-2564 โรงเรียนสาธิตมหาวิทยาลัยราชภัฏวไลยอลงกรณ์ในพระบรมราชูปถัมภ์ จำเป็นอย่างยิ่งที่มหาวิทยาลัย จะต้องมีการพัฒนาระบบและกลไกในการขับเคลื่อนการดำเนินงานและการติดตาม ประเมินผลการดำเนินงานตามแผน โดยจะต้องมีการสื่อสาร เพื่อสร้างความเข้าใจในหลักการ สำคัญของแผนกลยุทธ์ยุทธศาสตร์กลยุทธ์ ตัวชี้วัดผลงานหลัก ค่าเป้าหมายให้แก่ คณะผู้บริหารทุกระดับ รวมทั้งบุคลากรภายในให้รับทราบ เข้าใจ มีการนำประเด็นยุทธศาสตร์กลยุทธ์การดำเนินงานที่กำหนดไว้ไปเป็นเป้าหมายการปฏิบัติงานตามบทบาทหน้าที่ของโรงเรียน ผ่านกระบวนการจัดทำแผนปฏิบัติการประจำปี และการจัดซื้อจัดจ้างผลงานรายบุคคล มีการกำหนดนโยบายการจัดสรรงบประมาณ ให้สอดคล้องกับการขับเคลื่อนยุทธศาสตร์รวมทั้งปรับปรุงจัดระบบในการจัดสรรติดตามผล การบริหารงบประมาณ ทรัพยากรบุคคลให้เอื้ออำนวยต่อการขับเคลื่อนการดำเนินงาน และจัดให้มีการกำหนดกรอบการประเมินผล ระบุตัวชี้วัดความสำเร็จของยุทธศาสตร์และ แผนปฏิบัติการตามแนวทางการบริหารยุทธศาสตร์เพื่อพัฒนาองค์การให้มีสมรรถนะสูง มีการประชุมติดตามผลการดำเนินการ แสวงหาแนวทางที่เหมาะสมในการรับรู้ลดปัญหา อันสืบเนื่องมาจากความเปลี่ยนแปลงของเงื่อนไข ปัจจัยที่มีผลต่อความสำเร็จในการดำเนินงานตามยุทธศาสตร์

2. รูปแบบ แนวทางในการติดตามประเมินผล

เพื่อให้การติดตามประเมินผลการดำเนินงานของแผนปฏิบัติการ โรงเรียนสาธิต มหาวิทยาลัยราชภัฏวไลยอลงกรณ์ในพระบรมราชูปถัมภ์ พ.ศ. 2560-2564 สามารถบ่งชี้ถึงสัมฤทธิ์ผลของการดำเนินงาน และเป็นไปตามหลักการของการบริหารยุทธศาสตร์ เพื่อพัฒนาองค์การให้มีสมรรถนะสูง โรงเรียนสาธิต มหาวิทยาลัยราชภัฏวไลยอลงกรณ์ในพระบรมราชูปถัมภ์จึงเห็นควรมีการกำหนดกรอบการประเมินผลในการขับเคลื่อนยุทธศาสตร์ตามแนวทางการประเมินผล การดำเนินงานในแนวใหม่ ที่มีลักษณะเป็นการประเมินผลแบบมุ่งผลสำเร็จ โดยประยุกต์ใช้แนวคิด เครื่องมือ และเทคนิคในการติดตามและประเมินผลในรูปแบบของ Balanced Scorecard โดยกำหนดจัดให้มีการกำหนดประเด็นในการติดตามประเมินผลให้อยู่ ภายใต้มุมมองหรือมีประเด็นพิจารณา 4 มิติอันประกอบด้วย มิติประสิทธิผล มิติคุณภาพ มิติประสิทธิภาพ และการพัฒนาองค์การ

3. ปัจจัยสำคัญที่มีผลต่อความสำเร็จ

ในการขับเคลื่อนการดำเนินการเพื่อนำยุทธศาสตร์ตามแผนปฏิบัติการ ประจำปีงบประมาณ พ.ศ. 2560-2564 ไปสู่ การปฏิบัติจำเป็นอย่างยิ่ง ที่โรงเรียนสาธิต มหาวิทยาลัย จะต้องมีการพัฒนากลไก และ

วางเงื่อนไขที่จำเป็นต่อการผลักดันยุทธศาสตร์ที่กำหนดไว้ให้เกิดผลในเชิงปฏิบัติต้องให้ความสนใจและตระหนักถึงปัจจัยสำคัญที่มีผลต่อความสำเร็จ ในประเด็นดังต่อไปนี้

3.1 การพัฒนากลไกและเงื่อนไขที่จำเป็นต่อการผลักดันยุทธศาสตร์สู่การปฏิบัติ

3.1.1 การสร้างความเข้าใจร่วมกันของผู้มีส่วนเกี่ยวข้องในการผลักดันให้ยุทธศาสตร์ที่วางไว้เกิดผลในเชิงปฏิบัติโดยเฉพาะผู้บริหาร และคณะบุคลากรที่เกี่ยวข้อง โดยควรนำเสนอสาระสำคัญของแผนปฏิบัติการ ประจำปีงบประมาณ พ.ศ. 2560 - 2564 ให้ผู้มีส่วนเกี่ยวข้อง ทั้งในส่วนของ สภามหาวิทยาลัย คณะ สำนัก รวมทั้งสำนักงบประมาณ ได้รับทราบถึงจุดเน้นและทิศทางในการดำเนินงานเพื่อจะได้มีการพัฒนานโยบายและมาตรการ ที่เกี่ยวข้องเพื่อสนับสนุนการดำเนินงาน

3.1.2 การสร้างการรับรู้และบรรยากาศเชิงผลักดันจากกลไกภายใน อันได้แก่ คณะกรรมการสภามหาวิทยาลัย คณะกรรมการบริหารมหาวิทยาลัย คณะกรรมการอำนวยการโรงเรียน โดยจำเป็นต้องมี การนำเสนอ จัดการประชุมสัมมนาเพื่อชี้แจงถึงทิศทางและยุทธศาสตร์ในการดำเนินการจัดให้มีการรายงานผลการดำเนินงานเป็นรายรอบ รวมทั้งการจัดให้มีการประชุม ติดตามผลการดำเนินเป็นระยะเพื่อรับทราบความก้าวหน้าและแลกเปลี่ยนความคิดเห็นร่วมกันระหว่างของคณะผู้บริหาร หน่วยงานที่เกี่ยวข้อง

3.1.3 การมีเวทีหรือเปิดพื้นที่ในการร่วมมือ แลกเปลี่ยนเรียนรู้ความเคลื่อนไหวของการดำเนินงานร่วมกันของหน่วยงานที่เกี่ยวข้อง โดยเฉพาะในส่วนของบุคลากร ระดับปฏิบัติ อาทิ กลุ่มสาระการเรียนรู้ หัวหน้าระดับ งานวิชาการ คณะกรรมการอำนวยการ เพื่อจะได้ร่วมมือกันผลักดันให้ยุทธศาสตร์ที่วางไว้เกิดผล ในเชิงปฏิบัติ

3.1.4 การกำหนดให้หน่วยงาน ผู้บริหารมีภาระความรับผิดชอบด้าน การรายงานผลงานต่อสาธารณะ โดยต้องนำเสนอความก้าวหน้า รายงานผล สร้างการรับรู้ถึงผล การดำเนินงานตามแผนงาน โครงการที่กำหนดไว้ในแผนกลยุทธ์ต่อผู้มีส่วนเกี่ยวข้อง รวมทั้งต่อประชาคมภายในมหาวิทยาลัยได้รับทราบเป็นระยะ เพื่อจะได้เป็นปัจจัยกระตุ้น ให้มีความพยายามในการผลักดันขับเคลื่อนการดำเนินงานให้เกิดผลมากยิ่งขึ้น โดยในการนี้ควรต้องจัดให้มีการนำเสนอ เผยแพร่ ผลการดำเนินงานผ่านช่องทางที่หลากหลายที่มี อยู่ ในช่วงปัจจุบัน อาทิจดหมายข่าว การประชุมติดตามการเผยแพร่ ข้อมูลผ่านเครือข่ายอินเทอร์เน็ต การจัดรายการวิทยุกระจายเสียง สื่อสิ่งพิมพ์ต่างๆ

ภาคผนวก

ความเชื่อมโยง สอดคล้องกับนโยบาย และแผนของรัฐบาล

นโยบายรัฐบาล	แผนพัฒนาเศรษฐกิจและสังคมแห่งชาติ ฉบับที่ 12	ยุทธศาสตร์การจัดสรรงบประมาณรายจ่ายประจำปีงบประมาณ 2561	นโยบายสภามหาวิทยาลัยราชภัฏวไลยอลงกรณ์ฯ	แผนกลยุทธ์มหาวิทยาลัยราชภัฏวไลยอลงกรณ์ฯ	แผนกลยุทธ์โรงเรียนสาธิตมหาวิทยาลัยราชภัฏวไลยอลงกรณ์ฯ
<p>ด้านการศึกษา</p> <p>ข้อ 4.1 จัดให้มีการปฏิรูปการศึกษาแห่ง การเรียนรู้โดยให้ความสำคัญทั้งการศึกษาในระบบและการศึกษาทางเลือกไปพร้อมกันเพื่อสร้างคุณภาพของคนไทยให้สามารถเรียนรู้และพัฒนาตนเองได้เต็มศักยภาพ ประกอบอาชีพและดำรงชีวิตโดย มีความใฝ่รู้ และทักษะ ที่เหมาะสมเป็นคนที่มีความรู้ สร้างเสริมคุณภาพการเรียนรู้โดยเน้นการเรียนรู้เพื่อสร้างสัมมาชีพในพื้นที่ลดความเหลื่อมล้ำและพัฒนากำลังคนให้เป็นที่ต้องการเหมาะสมกับพื้นที่ทั้งในด้านเกษตร อุตสาหกรรม และธุรกิจบริการ</p> <p>ข้อ 4.4 พัฒนาคณะ ทุกช่วงวัย โดยส่งเสริม การเรียนรู้ตลอดชีวิต เพื่อให้สามารถมีความรู้ และทักษะใหม่ที่สามารถประกอบอาชีพได้หลากหลายตามแนวโน้มการจ้างงานในอนาคต</p>	<p>ยุทธศาสตร์ 1 การเสริมสร้างและพัฒนาศักยภาพทุนมนุษย์</p> <p>แนวทางการพัฒนา</p> <p>1.ปรับเปลี่ยนค่านิยมคนไทยให้มีคุณธรรม จริยธรรม จิตสาธารณะ และพฤติกรรมที่พึงประสงค์</p> <p>2. พัฒนาศักยภาพ ให้มีทักษะความรู้และความสามารถในการดำรงชีวิตอย่างมีคุณค่า</p> <p>3. ยกระดับคุณภาพการศึกษาและ การเรียนรู้ตลอดชีวิต</p> <p>แผนงานโครงการ</p> <p>1. แผนงานการลงทุนพัฒนาเพิ่มศักยภาพปฐมวัย</p> <p>4. แผนการยกระดับศูนย์ฝึกอบรมแรงงานเพื่อสนับสนุนการเรียนรู้ตลอดชีวิต</p>	<p>3. ยุทธศาสตร์ด้าน การพัฒนาและเสริมสร้างศักยภาพคน</p> <p>3.1 พัฒนาคณะตามช่วงวัย</p> <p>3.2 ยกระดับคุณภาพการศึกษาและการเรียนรู้ตลอดชีวิต</p> <p>3.4.การส่งเสริมและพัฒนา ศาสนา ศิลปะและวัฒนธรรม</p> <p>3.5 การส่งเสริมและพัฒนา ศาสตร์ ศิลปะและวัฒนธรรม</p>	<p>นโยบายข้อ 5</p> <p>พัฒนาการบริหารจัดการในมหาวิทยาลัย</p>	<p>ยุทธศาสตร์ 5 การพัฒนาระบบบริหารจัดการที่เป็นเลิศมีธรรมาภิบาล</p> <p>มหาวิทยาลัย</p> <p>กลยุทธ์</p> <p>5.1. ตั้งจุดบุคลากรที่มีความสามารถให้เข้าทำงานในมหาวิทยาลัยพัฒนาเพิ่มขึ้นสมรรถนะของทรัพยากรบุคลากรอย่างต่อเนื่องทันต่อการเปลี่ยนแปลง</p> <p>5.2 ปรับปรุงกฎหมายระเบียบ ข้อบังคับ จัดการฝึกอบรมและพัฒนาที่มุ่งเน้นการปฏิบัติการเสริมสร้างธรรมาภิบาล และเป็นมหาวิทยาลัยที่รับผิดชอบต่อสังคมและได้มาตรฐานสากล</p> <p>5.3 พัฒนามหาวิทยาลัย ให้เป็นมหาวิทยาลัยสีเขียวที่มีสุนทรียะ การอนามัยสุขภาพ และการจัดการ</p>	<p>ยุทธศาสตร์ 1 พัฒนาระบบการบริหารจัดการภายในโรงเรียนให้เป็นองค์กรสมัยใหม่</p> <p>กลยุทธ์ 1.1 พัฒนาระบบพื้นฐานและข้อมูลสารสนเทศ</p> <p>กลยุทธ์ 1.2 พัฒนารูปแบบการบริหารจัดการภายในโรงเรียนให้เอื้อต่อการพัฒนานักเรียนสู่ศตวรรษที่ 21 และไทยแลนด์ 4.0</p> <p>ยุทธศาสตร์ 2 พัฒนาคณะและบุคลากรให้ปรับเปลี่ยนการสอนเป็นแบบ Active Learning</p> <p>กลยุทธ์ 2.1 เปลี่ยนแปลงการสอนรูปแบบ Active Learning</p> <p>กลยุทธ์ 2.2 นิเทศการสอนแบบ Coaching</p> <p>กลยุทธ์ 2.3 สร้างชุมชนวิชาชีพ (Professional Learning Communities)</p> <p>ยุทธศาสตร์ 3 ส่งเสริมการเรียนรู้ด้านภาษาเพื่อการสื่อสาร</p> <p>กลยุทธ์ 3.1 พัฒนาการเรียนการสอนภาษาอังกฤษเข้มข้น (Intensive English Programs)</p> <p>กลยุทธ์ 3.2 เปิดการเรียนการสอนตามหลักสูตรแกนกลาง การศึกษาขั้นพื้นฐานเน้นภาษาอังกฤษ (English Programs)</p> <p>กลยุทธ์ 3.3 เปิดโอกาสให้นักเรียน ครู และบุคลากรในการแลกเปลี่ยนเรียนรู้ในเวทีนานาชาติ</p>

นโยบายรัฐบาล	แผนพัฒนาเศรษฐกิจและสังคมแห่งชาติ ฉบับที่ 12	ยุทธศาสตร์การจัดสรรงบประมาณรายจ่ายประจำปีงบประมาณ 2561	นโยบายสภามหาวิทยาลัยราชภัฏวไลยอลงกรณ์ฯ	แผนกลยุทธ์มหาวิทยาลัยราชภัฏวไลยอลงกรณ์ฯ	แผนกลยุทธ์โรงเรียนสาธิตมหาวิทยาลัยราชภัฏวไลยอลงกรณ์ฯ
<p>ปรับกระบวนการเรียนรู้และหลักสูตรให้เชื่อมโยงกับภูมิสังคม โดยบูรณาการความรู้และคุณธรรมเข้าด้วยกันเพื่อให้เอื้อต่อการพัฒนาผู้เรียนทั้งในด้านความรู้ ทักษะ การใฝ่เรียนรู้ การแก้ปัญหา การรับฟังความเห็นผู้อื่น การมีคุณธรรม จริยธรรม และความเป็นพลเมืองดี โดยเน้นความร่วมมือระหว่างผู้เกี่ยวข้องทั้งในและนอกโรงเรียน</p>				<p>สิ่งแวดล้อมที่ดี และมีความพร้อมด้านอาคารสถานที่ 5.4 จัดหาและพัฒนาทรัพยากรสนับสนุนการเรียนรู้ เทคโนโลยีสารสนเทศ สิ่งอำนวยความสะดวก และบริการขั้นพื้นฐานภายในมหาวิทยาลัย ให้พร้อมต่อการเป็น Semi residential University</p>	<p>ยุทธศาสตร์ 4 ส่งเสริมคุณภาพนักเรียนสู่ความเป็นเลิศ กลยุทธ์ 4.1 พัฒนาหลักสูตรสถานศึกษาและหลักสูตรท้องถิ่น สอดรับทักษะในศตวรรษที่ 21 และประเทศไทย 4.0 กลยุทธ์ 4.2 พัฒนาระบบดูแลช่วยเหลือนักเรียน กลยุทธ์ 4.3 เปิดโอกาสให้นักเรียนได้แสดงศักยภาพสูงสุด ยุทธศาสตร์ 5 พัฒนานักเรียนให้มีคุณธรรม จริยธรรม และคุณลักษณะที่พึงประสงค์ กลยุทธ์ 5.1 สร้างเสริมจิตอาสาเพื่อมีส่วนร่วม กลยุทธ์ 5.2 ปลูกฝังคุณธรรมและจริยธรรมโดยกิจกรรมวันสำคัญ กลยุทธ์ 5.3 ส่งเสริมประชาธิปไตยในโรงเรียน กลยุทธ์ 5.4 ส่งเสริมทักษะชีวิตสำหรับนักเรียน</p>

ความเชื่อมโยงนโยบายสภามหาวิทยาลัยกับแผนของมหาวิทยาลัย

