

รายงานผลการดำเนินงาน  
โรงเรียนสาธิตมหาวิทยาลัยราชภัฏวไลยอลงกรณ์  
ในพระบรมราชูปถัมภ์ (หลักสูตรนานาชาติ)  
(โรงเรียนนานาชาติสยามสิงคโปร์)  
สิงหาคม 2556 – มกราคม 2564



เอกสารประกอบการรายงานผลการดำเนินงาน

### 1. ความเป็นมาและข้อมูลพื้นฐานเกี่ยวกับโรงเรียนสาธิต

ชื่อสถานศึกษา โรงเรียนสาธิตมหาวิทยาลัยราชภัฏวไลยอลงกรณ์ ในพระบรมราชูปถัมภ์ (หลักสูตรนานาชาติ) (โรงเรียนนานาชาติสยามสิงคโปร์) ตั้งอยู่ที่บริเวณ มหาวิทยาลัยราชภัฏวไลยอลงกรณ์ ในพระบรมราชูปถัมภ์ ศูนย์ กรุงเทพมหานคร เลขที่ 153 ถนนเพชรบุรี แขวงทุ่งพญาไท เขตราชเทวี จังหวัดกรุงเทพมหานคร รหัสไปรษณีย์ 10400 โทรศัพท์ 02 2153800-2 โทรสาร 02 2153800 ต่อ 108 เว็บไซต์ : [www.siamsingapore.com](http://www.siamsingapore.com) อีเมล [info@siamsingapore.com](mailto:info@siamsingapore.com)

2. สังกัด  สป.อว.  สช.  กทม.  มท.  อื่นๆ.....

3. เขตพื้นที่การศึกษาประถมศึกษา ปทุมธานี เขต 1..

4. เปิดสอนตั้งแต่ระดับ เตรียมอนุบาล ถึงระดับ มัธยมศึกษาตอนปลาย

### ประวัติของสถานศึกษา (ความเป็นมา วันที่ก่อตั้ง สภาพทางภูมิศาสตร์ ฯลฯ)

พ.ศ.2556 เปิดสอนหลักสูตรนานาชาติ (International Curriculum) ในมหาวิทยาลัยราชภัฏวไลยอลงกรณ์ ในพระบรมราชูปถัมภ์ ศูนย์การศึกษากรุงเทพมหานคร โดยจัดการเรียนการสอนเป็นภาษาอังกฤษ ภายใต้ความร่วมมือระหว่าง มหาวิทยาลัยราชภัฏวไลยอลงกรณ์ ในพระบรมราชูปถัมภ์ และ RVi Academy, Singapore โดยเริ่มรับนักเรียนในระดับชั้นอนุบาลและประถมศึกษาปีที่ 1 และทำการสอนโดยอิงหลักสูตรของ RVi Cambridge

พ.ศ.2557 โรงเรียนเปิดทำการสอนอย่างเต็มรูปแบบในระดับชั้นอนุบาลและประถมศึกษา

พ.ศ.2558 โรงเรียนเริ่มรับนักเรียนในระดับชั้นมัธยมศึกษาตอนต้น

พ.ศ.2559 โรงเรียนได้รับการรับรองจาก SINGAPORE EXAMINATION AND ASSESSMENT BOARD ให้เป็น ศูนย์สอบ iPSLE นักเรียนมัธยมศึกษาปีที่ 3 สอบ IGCSE สำหรับการเตรียมตัวเข้ามหาวิทยาลัยเป็นปีแรก

พ.ศ.2561 โรงเรียนเปิดเป็นศูนย์สอบ iPSLE เป็นปีแรกโดยมีนักเรียนเข้าร่วมสอบจำนวน 10 คน เป็นนักเรียน จากโรงเรียนสาธิตมหาวิทยาลัยราชภัฏวไลยอลงกรณ์ ในพระบรมราชูปถัมภ์ ปทุมธานี จำนวน 9 คน

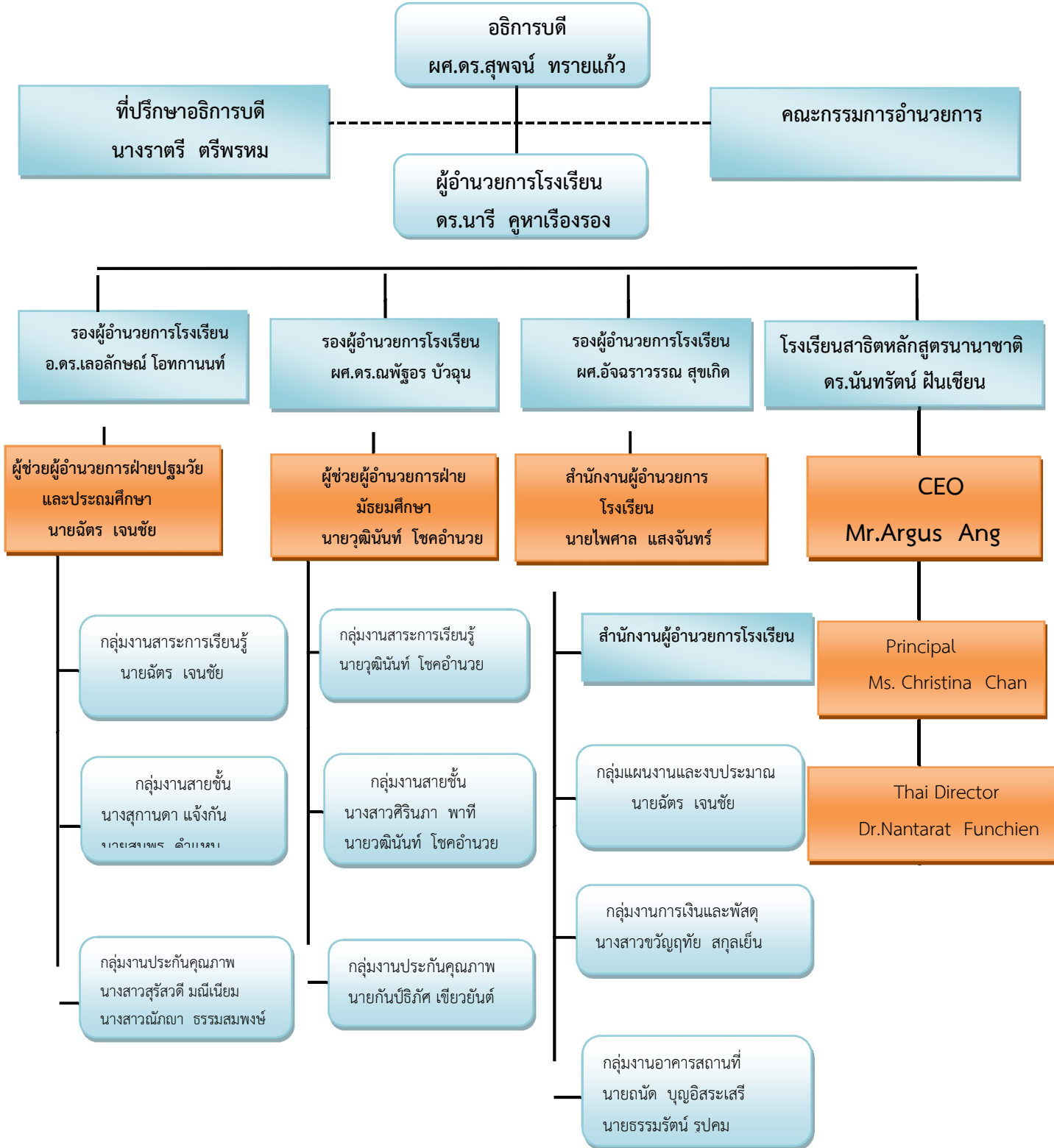
พ.ศ.2562 โรงเรียนได้รับการรับรองจาก CAMBRIDGE ASSESSMENT INTERNATIONAL EDUCATION ให้ใช้ หลักสูตร CAMBRIDGE และสามารถเป็นศูนย์สอบวัดระดับ CAMBRIDGE PRIMARY CURRICULUM

โรงเรียนเริ่มโครงการและวางแผนที่จะจัดเป็นศูนย์สอบวัดระดับความรู้ภาษาจีน HSK เริ่มโครงการสระว่ายน้ำสำหรับนักเรียนระดับชั้นอนุบาลและประถมศึกษาขนาดยาว 6 เมตร กว้าง 13 เมตร ในพื้นที่โรงอาหารของมหาวิทยาลัยราชภัฏวไลยอลงกรณ์ ในพระบรมราชูปถัมภ์ ศูนย์ การศึกษากรุงเทพมหานคร

พ.ศ.2563 นักเรียนเริ่มเรียนวิชาว่ายน้ำในเดือนตุลาคม 2563 และมีการจัดกิจกรรมสร้างเสริมต่างๆ จาก

ผู้เชี่ยวชาญภายนอกโรงเรียน ที่มุ่งเน้นกระบวนการ Design Thinking เช่น Robotics Engineering

1.1 โครงสร้างการบริหารงานโรงเรียน



## 1.2 รายชื่อคณะกรรมการอำนวยการ

รายชื่อคณะกรรมการอำนวยการ โรงเรียนสาธิตมหาวิทยาลัยราชภัฏวไลยอลงกรณ์ ในพระบรมราชูปถัมภ์ (หลักสูตรนานาชาติ)

1. ผศ.ดร.สุพจน์	ทรายแก้ว	ประธานกรรมการ
2. รศ.ศศิพันธ์	เศรษฐวัฒน์บดี	รองประธานกรรมการ
3. อาจารย์ไชย	มีหนองหว่า	รองประธานกรรมการ
4. ดร.นารี	คูหาเรืองรอง	กรรมการ
5. นางราตรี	ตรีพรหม	กรรมการ
5. อ.ดร.เลอลักษณ์	โอทกานนท์	กรรมการ
6. ผศ.อัฉรวรรณ	สุขเกิด	กรรมการ
7. ผศ.ดร.ณพัธอร	บัวฉวน	กรรมการ
8. Mr Argus	Ang	กรรมการ
9. Ms Christina	Chan	กรรมการ
10.อาจารย์ปัทมา	รินสุข	กรรมการ
11.ดร.นันทรัตน์	ฝืนเขียน	กรรมการ

## 1.3 ปรัชญาและวัตถุประสงค์

ปรัชญาและวัตถุประสงค์ (Philosophy/Objectives) โรงเรียนสาธิตฯ มุ่งเน้น

1. การให้การศึกษาตามมาตรฐานทางวิชาการของหลักสูตรสิงคโปร์ -สหราชอาณาจักรซึ่งเป็นหลักสูตรสากล ให้ได้ประโยชน์สูงสุดตามสภาพแวดล้อมของนักเรียน มุ่งเน้นการให้การศึกษากับประชากรโลก ที่มีความหลากหลายทางวัฒนธรรม ซึ่งจะช่วยให้โลกมีความสันติสุขมากขึ้น
2. ปลูกฝังให้นักเรียนมีความเคารพ อดทน มีความซื่อสัตย์สุจริต มีความรับผิดชอบ และความเมตตา เพื่อให้มีความมั่นใจและยอมรับความเสี่ยงได้โดยลำพัง
3. ให้การศึกษาแก่นักเรียนให้สามารถปรับตัวได้ สะท้อนความเป็นตัวเองและตั้งคำถามต่างๆ ตลอดช่วงการดำเนินชีวิต
4. สร้างแรงบันดาลใจแก่นักเรียนทุกคนให้เกิดความคิดสร้างสรรค์ในมุมมองที่กว้างที่สุดและช่วยเพิ่มความมีสุนทรียภาพ และศีลธรรมในจิตใจ
5. ให้การศึกษาในเรื่องการเคารพ รวมทั้งความรู้เกี่ยวกับสภาพแวดล้อมทั้งในระดับท้องถิ่นและชุมชนโลก

## อัตลักษณ์ (Identity)

RISE :

Respect – ความเคารพ

Integrity - ความซื่อสัตย์

Social Responsibility - ความรับผิดชอบต่อสังคม

Excellence - ความเป็นเลิศ

## 1.4 วิสัยทัศน์ ( Vision)

วิสัยทัศน์ ( Vision) โรงเรียนสาธิตฯมีเป้าหมายที่จะเป็นสถาบันที่ได้รับความไว้วางใจทางการศึกษาของระบบสังคมโปร-สหราชอาณาจักร วิสัยทัศน์ของเราคือการสร้างแรงบันดาลใจให้ความรู้และเปลี่ยนแปลงเด็ก ๆ ที่สดใสในวันนี้เพื่อเป็นตัวแทนแห่งความสำเร็จสำหรับวันพรุ่งนี้

### เป้าประสงค์ (Goals)

1. การเรียนรู้ภาษาอังกฤษ ทั้งทักษะการอ่าน การฟัง การพูดและการเขียน จะเรียนควบคู่ไปกับทักษะด้านตรรกะและคณิตศาสตร์ ซึ่งจำเป็นต่อการเรียนรู้ตลอดชีวิต
2. การศึกษาด้านวิทยาศาสตร์ ธรรมชาติและศิลปะ เป็นวิธีพื้นฐานในการทำความเข้าใจโลกของเราและเป็นหลักการและวิธีการที่มีระเบียบวินัย เพื่อเป็นแนวทางในการแสวงหาการเรียนรู้ตลอดชีวิต
3. การใช้เครื่องมือทางด้านเทคโนโลยีสารสนเทศ เป็นสิ่งสำคัญพื้นฐานที่ต้องเข้าใจถึงวิธีการเพื่อนำไปสู่ความรู้ใหม่ เพื่อให้สามารถค้นหาสิ่งต่างๆที่ทราบอยู่แล้ว หรือยังไม่ทราบ นักเรียนต้องเรียนรู้ที่จะหาข้อมูลหลักและข้อมูลรอง ผ่านห้องสมุดและเครือข่ายคอมพิวเตอร์ รวมทั้งดำเนินการวิเคราะห์ สังเคราะห์และประเมินผลสิ่งที่พบ
4. การเรียนรู้เพื่อความเข้าใจอย่างไม่สิ้นสุด นักเรียนต้องเรียนรู้สิ่งใหม่ๆและเทคนิคในการแก้ปัญหาใหม่ๆเพื่อเป็นประสบการณ์ที่จะต้องใช้ในชีวิต
5. การทำงานร่วมกันของนักเรียนเพื่อที่ตระหนักถึงความซับซ้อนของปัญหาในชีวิตจริง การแก้ปัญหา การมีส่วนร่วมในการทำงานผ่านกิจกรรม จะติดตามตลอดชีวิตของนักเรียน
6. การเปิดใจรับสิ่งใหม่ให้กับความคิดสร้างสรรค์และนวัตกรรมที่ทำหาย มีความหลากหลายที่นำไปสู่การเรียนรู้ที่เติบโตขึ้น ศัตรูของการเรียนรู้ตลอดชีวิต ได้แก่ การยอมรับอำนาจและการปฏิบัติในอดีตที่ไม่น่าเชื่อถือ ความกลัวความคิดใหม่ ๆ และการไม่ยอมรับความแตกต่าง
7. การเอาใจใส่และความเคารพ ในการเรียนรู้เป็นสิ่งจำเป็นสำหรับการไฝ่ฝันตลอดชีวิต และความรักไม่สามารถเติบโตได้โดยขาดการดูแลและความเคารพ เมื่อปัญหาด้านความปลอดภัยกลายเป็นประเด็นปัญหา

เป้าหมายของเราจะถูกทำลาย ความปลอดภัย ความเป็นอยู่ที่ดี การดูแลความรู้สึกของผู้อื่นและการเคารพต่อความแตกต่างของผู้อื่นเป็นที่คาดหวังของทุกคนก็จะไม่สามารถทำลายได้

8. เป้าหมายโดยรวมของนักเรียนคือการปลูกฝังและแทรกซึมพฤติกรรมทางจริยธรรมในเชิงบวก ความซื่อสัตย์สุจริต ความเคารพซึ่งกันและกัน และมีคุณธรรม

### 1.5 พันธกิจ (Mission)

โรงเรียนสาธิตมุ่งเน้นในการสร้างความท้าทาย เพื่อให้นักเรียนสามารถพัฒนาศักยภาพทั้งในด้านวิชาการและสังคม นักเรียนของเราจะได้รับการศึกษาที่หลากหลาย การดูแลเอาใจใส่ การสนับสนุนด้านการเรียนภายใต้สิ่งแวดล้อมที่ปลอดภัย ส่งเสริมการมีวินัยในตนเอง สร้างแรงจูงใจเพื่อความเป็นเลิศในการเรียนพร้อมทั้งร่วมมือกับผู้ปกครองในการพัฒนาทักษะต่างๆที่จำเป็นในการดำเนินชีวิตเพื่อให้สามารถพึ่งพาตนเองได้ประสบความสำเร็จ รวมทั้งมีส่วนร่วมในการรับผิดชอบต่อสังคมโลกต่อไป

### 1.6 ข้อมูลพื้นฐาน

#### 1.6.1 ข้อมูลนักเรียน

1) ลักษณะโรงเรียน

โรงเรียนนานาชาติ

2) ระดับที่เปิดสอน

เตรียมอนุบาล ถึง ระดับมัธยมศึกษาตอนปลาย

3) จำนวนห้องเรียนจำแนกตามหลักสูตร/โครงการ

ปีการศึกษา 2562 โรงเรียนสาธิต มีการจัดการเรียนระดับเตรียมอนุบาล

ระดับอนุบาล ระดับประถมศึกษา และระดับมัธยมศึกษา ดังนี้

#### ตารางที่ 1.1 จำนวนนักเรียนแต่ละระดับชั้นแยกตามเพศ

ที่	ห้อง	ครูประจำชั้น	จำนวนนักเรียน		รวม
			ชาย	หญิง	
1	เตรียมอนุบาล (Nursery 1)	Ms. Naomi O'Reilly	5	4	9
2	อนุบาลปีที่ 1 ก (Nursery 2 A)	Ms. Yannick Botha	6	5	11
3	อนุบาลปีที่ 1 ข (Nursery 2 B)	Ms. Shona Du Plesis	7	3	10
4	อนุบาลปีที่ 2 ก (Kindergarten 1 A)	Ms. Stacey White	6	7	13
5	อนุบาลปีที่ 2 ข (Kindergarten 1 B)	Mr. Kevin Warnecke	5	7	12
6	อนุบาลปีที่ 3 (Kindergarten 2)	Mr. Jeff Champion	6	6	12

รวมระดับชั้นอนุบาล			35	32	67
1	ประถมศึกษาปีที่ 1 (Primary1)	Mr. Carter Trask	6	6	12
2	ประถมศึกษาปีที่ 2 (Primary2)	Mr. Joffre Tan	9	7	16
3	ประถมศึกษาปีที่ 3 (Primary3)	Mr.Paul Bristow	6	2	8
4	ประถมศึกษาปีที่ 4 (Primary4)	Mr.Ee Ren Tay	4	5	9
5	ประถมศึกษาปีที่ 5 (Primary5)	Ms. Trinity Apawan	1	1	2
6	ประถมศึกษาปีที่ 6 (Primary6)	Ms. Trinity Apawan	-	1	1
รวมระดับประถมศึกษา			26	22	48
รวมทั้งสิ้น			61	54	115

ที่	ห้อง	จำนวนนักเรียน		รวม
		ชาย	หญิง	
1	มัธยมศึกษาปีที่ 2 (Secondary 2)	1	-	1
รวมระดับมัธยมศึกษา		1	-	1
รวมทั้งสิ้น		1	-	1

### 1.6.2 ผลการทดสอบระดับชาติ

จากผลการทดสอบระดับชาติของนักเรียนโรงเรียนสาธิตฯ ในปี 2562 ในระดับชั้นประถมศึกษาปีที่ 6 มีผลการประเมินแสดงดังนี้

ตารางที่ 1.2 ตารางแสดงผลของคะแนนเฉลี่ย O-NET ระดับชั้นประถมศึกษาปีที่ 6 ปีการศึกษา 2562

กลุ่มสาระการเรียนรู้	ปีการศึกษา 2562	
	โรงเรียน	ประเทศ
ภาษาไทย	57.88	49.07
คณิตศาสตร์	42.36	32.90
วิทยาศาสตร์	40.65	35.55
ภาษาอังกฤษ	45.05	34.42

### 1.6.3 ข้อมูลบุคลากร

โรงเรียนมีบุคลากรจำนวน 61 คน โดยแบ่งเป็นประเภท ระดับการศึกษา แสดงดังตารางที่ 1.3

ตารางที่ 1.3 จำนวนบุคลากรจำแนกตามประเภท ระดับการศึกษา

ประเภทบุคลากร	รวม (คน)	ระดับการศึกษา (คน)				ตำแหน่งทางวิชาการ (คน)		
		ต่ำกว่า ป.ตรี	ป.ตรี	ป.โท	ป.เอก	อาจารย์	ผศ.	รศ.
ครูใหญ่	1			1				
ผู้อำนวยการ	1	-	-	-	1	-	-	-
รองผู้อำนวยการ	2	-	1	1	-	-	-	-
ครู (สัญชาติไทย)	4		3	1	-	-	-	-
ครู (สัญชาติจีน)	5	-	3	2	-	-	-	-
ครูต่างประเทศ (จ้างรายเดือน)	25	-	22	3	-	-	-	-
พี่เลี้ยง	12	-	12	-	-	-	-	-
บุคลากรทางการศึกษา (สายสนับสนุน)	4	1	2	1	-	-	-	-
นักรักษาโรง แม่บ้าน	5	5	-	-	-	-	-	-
ยามรักษาความปลอดภัย	2	2	-	-	-	-	-	-
<b>รวม</b>	<b>61</b>	<b>8</b>	<b>43</b>	<b>9</b>	<b>1</b>	<b>-</b>	<b>-</b>	<b>-</b>

### 1.8 ข้อมูลอาคารสถานที่และทรัพยากร

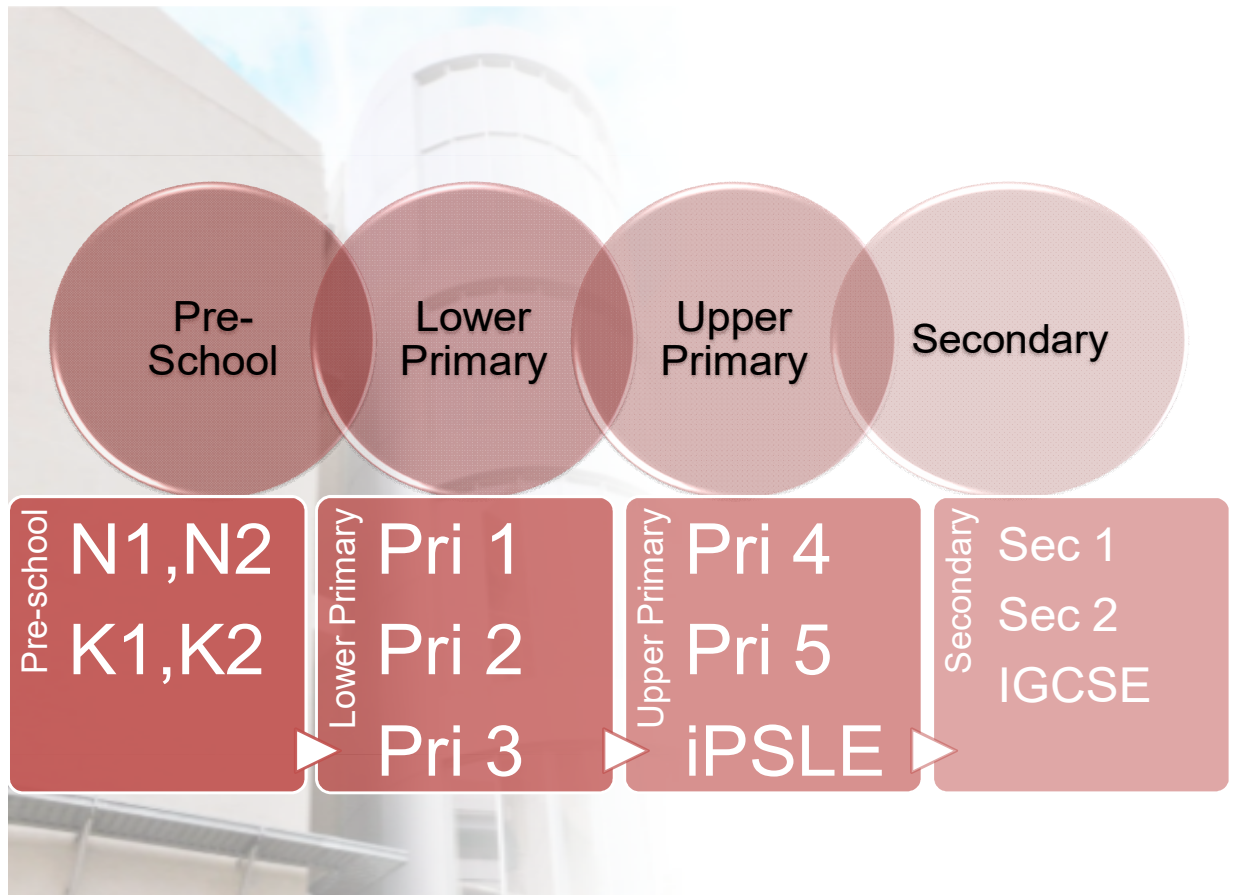
โรงเรียนสาธิตมหาวิทยาลัยราชภัฏวไลยอลงกรณ์ในพระบรมราชูปถัมภ์ (หลักสูตรนานาชาติ) มีอาคารเรียน หลังจำนวนห้องเรียนทั้งหมด 12 ห้องเรียน แบ่งเป็นห้องเรียนระดับชั้นอนุบาล จำนวน 6 ห้องเรียน จำนวนห้องเรียนระดับประถมศึกษาและมัธยมศึกษา จำนวน 6 ห้องเรียน รวมทั้งห้องสมุดอนุบาล ห้องสมุดประถม ห้องดนตรี ห้องเรียนวิทยาศาสตร์ ห้องประชุม ห้องคอมพิวเตอร์ ห้องสหนาการ ห้องภาษาไทย ห้องภาษาจีน สนามกีฬาในร่ม ห้องรับประทานอาหาร ห้องพักรู ห้องประชาสัมพันธ์ ห้องกิจกรรม ห้องทะเบียน



ภาพอาคารสถานที่ของโรงเรียน



1.9 โครงสร้างหลักสูตร



ระดับเตรียมอนุบาล ( Preschool- Nursery 1 )

Subjects	Skill
<p><b>Language</b></p> <p><b>Mandarin and Thai</b></p>	<ul style="list-style-type: none"> <li>● Word Recognition</li> <li>● Usage</li> <li>● Make Simple Verbal Request</li> <li>● Follow 2-step Verbal Instructions</li> <li>● Recognise repeated words</li> <li>● Counting 1-10, Days of the Weeks etc</li> <li>● Holding of pencil</li> <li>● Simple penmanship – Strokes, lines, patterns</li> <li>● Developing eye-hand coordination</li> <li>● Participate in small or large group activities</li> </ul>

<p><b>English</b></p>	<ul style="list-style-type: none"> <li>● Recognising Letters and Sounds</li> <li>● Response to Stories</li> <li>● Make Simple Verbal Request</li> <li>● Follow 2-step Verbal Instructions</li> <li>● Counting 1-10, Days of the Week etc</li> <li>● Holding of pencil</li> <li>● Simple penmanship – lines, patterns</li> <li>● Developing eye-hand coordination</li> <li>● Participate in small or large group activities</li> </ul>
<p><b>Mathematics</b></p>	<ul style="list-style-type: none"> <li>● Recognising Number 1-10</li> <li>● Understanding Number Values</li> <li>● Recognising of Shapes, Colours and Sizes</li> <li>● Comparing – Sizes, Length etc</li> </ul>

**ระดับอนุบาลปีที่ 1 ( Preschool- Nursery 2 )**

<p><b>Subjects</b></p>	<p><b>Skill</b></p>
<p><b>Language</b>  <b>Mandarin and Thai</b></p>	<ul style="list-style-type: none"> <li>● Listening and Speaking</li> <li>● Recognising and Relating to Words</li> <li>● Word to Picture</li> <li>● Copying and Independent Writing of Simple Words</li> <li>● Counting up to 20 or more</li> <li>● Simple words penmanship</li> <li>● Mastery of holding and using of pencil</li> <li>● Speaks in complete sentences</li> <li>● Can be understood by others most of the time</li> <li>● Use words to express needs and wants</li> </ul>

	<ul style="list-style-type: none"> <li>● Makes comparisons and describes relationships between objects such as Big/Little, Under/Over , First/Last etc</li> </ul>
<b>English</b>	<ul style="list-style-type: none"> <li>● Listening and Speaking</li> <li>● Recognising and Relating to Words</li> <li>● Word to Picture</li> <li>● Copying and Independent Writing of Simple Words</li> <li>● Counting up to 20 or more</li> <li>● Simple words penmanship</li> <li>● Mastery of holding and using of pencil</li> <li>● Speaks in complete sentences</li> <li>● Can be understood by others most of the time</li> <li>● Use words to express needs and wants</li> <li>● Makes comparisons and describes relationships between objects such as Big /Little, Under/Over , First/Last etc</li> </ul>

<b>Subjects</b>	<b>Skill</b>
<b>Mathematics</b>	<ul style="list-style-type: none"> <li>● Counting up to 20 or more without skipping</li> <li>● Sorting, Matching and Making Sets</li> <li>● Recognising Shapes and Patterns</li> <li>● Comparing Lengths, Heights, Weights</li> <li>● Sequencing numbers and events</li> <li>● Patterning</li> <li>● Picture Graphs</li> <li>● Develop understanding of 'More than' 'Less than'</li> <li>● Simple Measurement</li> </ul>

ระดับอนุบาลปีที่ 2 ( Preschool- Kindergarten-1 )

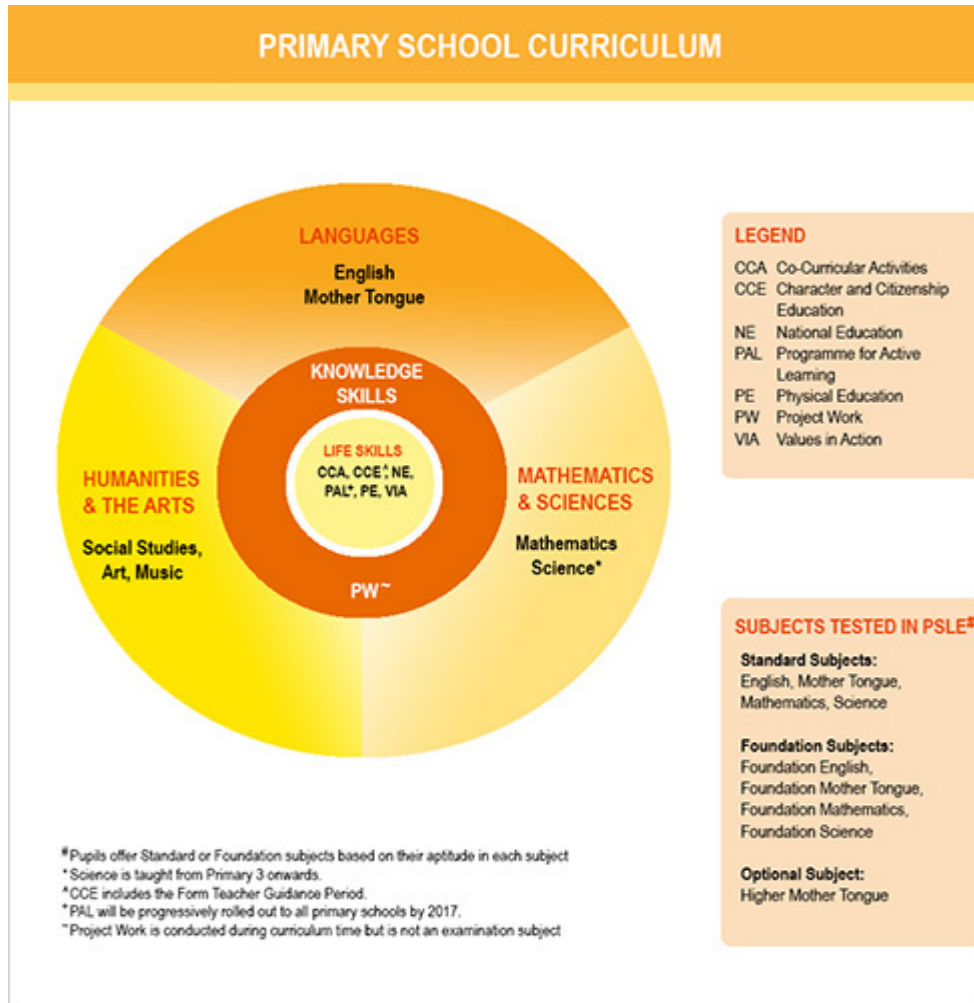
Subjects	Skill
<p>Language</p> <p>Mandarin and Thai</p>	<ul style="list-style-type: none"> <li>● Word Recognition</li> <li>● Strokes and penmanship</li> <li>● Simple Spelling</li> <li>● Guided Writing</li> <li>● Continuing of Stories / Simple Picture Story Writing</li> <li>● Simple Independent Reading</li> </ul>
<p>English</p>	<ul style="list-style-type: none"> <li>● Word Recognition</li> <li>● Strokes and penmanship</li> <li>● Simple Spelling</li> <li>● Guided Writing by Topics</li> <li>● Continuing of Stories / Simple Picture Story Writing</li> <li>● Simple Independent Reading</li> <li>● Differentiating Capital and Small Letters</li> <li>● Personal Pronouns, Possessive Pronouns, Simple Present and Past Tense</li> </ul>
<p>Mathematics</p>	<ul style="list-style-type: none"> <li>● Spelling of Numbers up to 30</li> <li>● Understanding and Relating to Values</li> <li>● Matching of Numerals to Number Words up to 50</li> <li>● Pattern and Ordering</li> <li>● Simple Add and Subtract to 30</li> <li>● Picture Graphs</li> <li>● Understanding</li> </ul>

ระดับอนุบาลปีที่ 3 ( Preschool- Kindergarten-2 )

Subjects	Skill
<p>Language</p> <p>Mandarin and Thai</p>	<ul style="list-style-type: none"> <li>● Word Recognition</li> <li>● Hanyu Pinyin for Mandarin</li> </ul>

	<ul style="list-style-type: none"><li>● Simple Spelling</li><li>● Guided Writing</li><li>● Continuing of Stories / Simple Picture Story Writing</li><li>● Simple Independent Reading</li><li>● Sentence Structure and Picture Composition</li></ul>
<b>English</b>	<ul style="list-style-type: none"><li>● Word Recognition</li><li>● Simple Spelling</li><li>● Guided Writing by Picture Composition</li><li>● Simple Comprehension Questions and Answers</li><li>● Simple Independent Reading</li><li>● Differentiating Capital and Small Letters</li><li>● Personal Pronouns, Possessive Pronouns, Simple Present and Past Tense</li></ul>
<b>Mathematics</b>	<ul style="list-style-type: none"><li>● Spelling of Numbers up to 50</li><li>● Understanding and Relating to Values</li><li>● Matching of Numerals to Number Words up to 100</li><li>● Pattern and Ordering</li><li>● Simple Add and Subtract to 50</li><li>● Picture Graphs</li><li>● Telling Time</li><li>● Simple Money Counting</li></ul>

ระดับประถมศึกษาปีที่ 1 ถึง มัธยมศึกษาปีที่ 4 (Primary and Lower Secondary )



รายวิชาบังคับ

1. ภาษาอังกฤษ ( English )
2. คณิตศาสตร์ (Singapore Mathematics)
3. วิทยาศาสตร์ ( General Science)
4. บุคลิกภาพ สังคมศึกษา และสุขศึกษา ( Personal, Social and Health Education P.S.H.E.(Primary)  
ประวัติศาสตร์ และภูมิศาสตร์ (History & Geography-Secondary)
5. คอมพิวเตอร์ ( Information Technology)
6. ภาษาและวัฒนธรรมไทย (Thai Language and Culture )
7. ศิลปศึกษา (Art & Craft )
8. พลศึกษา (Physical Education (P.E.)
9. ดนตรี (Music)
10. ภาษาจีน (Mandarin)

รายวิชาบังคับเลือกสำหรับมัธยมศึกษาตอนต้น (Upper Secondary (IGCSE))

1. ภาษาอังกฤษ ( English )
2. คณิตศาสตร์ (Mathematics)
3. ฟิสิกส์ (Physics)
4. เคมี Chemistry
5. ชีววิทยา Biology
6. สังคมวิทยา Sociology
7. ประวัติศาสตร์ History
8. เศรษฐศาสตร์ Economics
9. คอมพิวเตอร์สารสนเทศ Information and Communication Technology
10. ภาษาและวัฒนธรรมไทย Thai as First Language
11. ภาษาจีน Mandarin as First/Second Language

สรุปภาพรวมผลงานที่โดดเด่นของโรงเรียน


### ผลงานที่โดดเด่น

1.การจัดทำ platform การสอนออนไลน์ในช่วงสถานการณ์การแพร่ระบาดของ covid-19 เพื่อให้การเรียนการสอนดำเนินไปอย่างมีประสิทธิภาพ โดยปรับรูปแบบการเรียนการสอนแบบผสมผสาน (Blended Learning) ระหว่างวันที่ 18 มีนาคม 2563-30 มิถุนายน 2564

The screenshot shows the Siam Singapore International School's Virtual Learning Environment (VLE) interface. On the left, there is a 'Sign-In' section with a green background and a white box for entering a password. The text reads: 'Enter Password', 'You will be redirected to your designated VLE Timetable', 'Enter your password', and 'Sign-In'. In the center, there is a large image of the school building with the text 'Welcome to Virtual Learning Environment' and a detailed announcement about the VLE 2.0 update. On the right, there is an 'Announcements' sidebar with four entries: 'Newsletter issue 4', 'Newsletter issue 3', 'VLE version 2.0 has been released', and 'Newsletter issue 2'. The footer of the page reads '2020 - Siam Singapore International School'.



2020 - Siam Singapore International School

Sign-out

Logged as: teacher

[Change Timetable](#)

Resources

New Resource

[Save](#)

### Primary6

	1	2	3	4	5	6	7
From	8:00	9:00	10:00	11:00	12:00	01:15	02:15
To	8:45	9:45	10:45	11:45	12:45	02:00	03:00
Monday		Maths	Science	Mandarin	English		Library
Tuesday	Thai	Maths	Science	Mandarin	English		
Wednesday	Thai	Maths	Science	Mandarin	English		
Thursday	Thai	Maths	Science	Mandarin	English	ICT	
Friday		Maths	Science	Mandarin	English		



2. นักเรียนระดับชั้นประถมศึกษาปีที่ 3 ได้รับคัดเลือกในการนำเสนอผลงานในการประชุมระดับนานาชาติ FabLearn Asia 2020 ในหัวข้อเรื่อง "Shadow Theatre Presentation"



3. โรงเรียนได้รับการรับรองจาก the Singapore Examinations and Assessment Board (SEAB) to conduct the Singapore International Primary School Examination (iPSLE) ประเทศสิงคโปร์ ให้เป็นศูนย์สอบ iPSLE ในประเทศไทย และได้รับการรับรองหลักสูตรการเรียนการสอนจาก Cambridge Assessment International Education





Certificate of Registration



Certificate of Registration



#### 1.10 รายงานผลการดำเนินงานของโรงเรียน ในปี พ.ศ.2556 - 2564

โครงการความสัมพันธ์ระหว่างมหาวิทยาลัยราชภัฏวไลยอลงกรณ์ ในพระบรมราชูปถัมภ์ และ โรงเรียนสาธิตมหาวิทยาลัยราชภัฏวไลยอลงกรณ์ ในพระบรมราชูปถัมภ์ และ โรงเรียนสาธิตมหาวิทยาลัยราชภัฏวไลยอลงกรณ์ ในพระบรมราชูปถัมภ์ (หลักสูตรนานาชาติ) หรือโรงเรียนนานาชาติสยามสิงคโปร์

**กรกฎาคม – สิงหาคม 2560** นักศึกษาคณะครุศาสตร์ ระดับปริญญาตรี (หลักสูตร 5 ปี) ชั้นปีที่ 4 สาขาวิชาคณิตศาสตร์ (หลักสูตรภาษาอังกฤษ) ฝึกปฏิบัติวิชาชีพครู โดยนักศึกษาได้เรียนรู้ในเรื่องของแผนงานวิชาการ ระบบสนับสนุนงานวิชาการ ระบบการจัดการเรียนการสอน สื่อและแหล่งเรียนรู้ การประเมินผลของสถานศึกษา หลักสูตรสถานศึกษา และแผนการจัดการเรียนรู้กลุ่มสาระตามวิชาเอก

#### **4 – 6 กันยายน 2560** ประชุมคณะกรรมการบริหารโรงเรียน ณ ประเทศสิงคโปร์

**2 มีนาคม 2561** นักศึกษาคณะครุศาสตร์ สาขาวิชาการศึกษาระดับมัธยมศึกษา ในรายวิชาการจัดและบริหารสถานพัฒนาเด็กปฐมวัย จำนวน 4 คน เข้าศึกษาดูงานในด้านการจัดการเรียนการสอนในเรื่องการบริหารจัดการการดำเนินการและการประกันคุณภาพสถานพัฒนาเด็กปฐมวัย

**2 พฤษภาคม 2561** นักศึกษาคณะครุศาสตร์ สาขาวิชาคณิตศาสตร์ (หลักสูตรภาษาอังกฤษ) จำนวน 15 คนและอาจารย์จำนวน 5 ท่าน เข้าสังเกตการสอนของโรงเรียน เพื่อเตรียมฝึกประสบการณ์ในการสอนคณิตศาสตร์เป็นภาษาอังกฤษ และนักศึกษาได้มีโอกาสได้สังเกตการเรียนการสอนคณิตศาสตร์ของโรงเรียน และศึกษาการทำกิจกรรมต่างๆของนักเรียน และได้มีโอกาสได้สอบถามพูดคุยกับครูผู้สอนชาวต่างชาติซึ่งมีประสบการณ์การสอน และได้รับประสบการณ์ใหม่ๆจากการสังเกตการสอนในห้องเรียนจริง

**5 – 27 มิถุนายน 2561** นักศึกษาคณะครุศาสตร์ สาขาวิชาคณิตศาสตร์ (หลักสูตรภาษาอังกฤษ) ชั้นปีที่ 4 จำนวน 3 คน

**2 – 10 กรกฎาคม 2561** นักเรียนโรงเรียนสาธิตมหาวิทยาลัยราชภัฏวไลยอลงกรณ์ ในพระบรมราชูปถัมภ์ ระดับมัธยมศึกษาปีที่ 1 จำนวน 9 คน ได้รับทุนจากทางโรงเรียนนานาชาติสยามสิงคโปร์เข้าร่วมสอบวัดระดับความรู้ของประเทศสิงคโปร์ ในวิชาภาษาอังกฤษและคณิตศาสตร์

**19 พฤศจิกายน 2561** นักศึกษาคณะครุศาสตร์ สาขาวิชาวิทยาศาสตร์ทั่วไป (หลักสูตรภาษาอังกฤษ) ชั้นปีที่ 1 จำนวน 6 คน เข้าดูงานที่โรงเรียนเพื่อให้มีความรู้ความเข้าใจและสามารถประยุกต์ใช้ภาษาอังกฤษในการสอนวิทยาศาสตร์เป็นภาษาอังกฤษได้

**1 – 9 กรกฎาคม 2562** นักเรียนโรงเรียนสาธิตมหาวิทยาลัยราชภัฏวไลยอลงกรณ์ ในพระบรมราชูปถัมภ์ ระดับมัธยมศึกษาปีที่ 1 จำนวน 11 คน ได้รับทุนจากทางโรงเรียนนานาชาติสยามสิงคโปร์เข้าร่วมสอบวัดระดับความรู้ของประเทศสิงคโปร์ ในวิชาภาษาอังกฤษและคณิตศาสตร์

**7 – 10 ตุลาคม 2562** ประชุมคณะกรรมการบริหารโรงเรียน ณ ประเทศเมียนมาร์

**3 – 10 พฤศจิกายน 2563** นักเรียนโรงเรียนสาธิตมหาวิทยาลัยราชภัฏวไลยอลงกรณ์ ในพระบรมราชูปถัมภ์ ระดับมัธยมศึกษาปีที่ 1 จำนวน 11 คน ได้รับทุนจากทางโรงเรียนนานาชาติสยามสิงคโปร์เข้าร่วมสอบวัดระดับความรู้ของประเทศสิงคโปร์ ในวิชาภาษาอังกฤษและคณิตศาสตร์

### 1.11 แผนกลยุทธ์ของโรงเรียนนานาชาติสยามสิงคโปร์ ปีพ.ศ.2564 – 2574 (10 ปี)

แผนปฏิบัติการของโรงเรียนสาธิตมหาวิทยาลัยราชภัฏวไลยอลงกรณ์ ในพระบรมราชูปถัมภ์ (หลักสูตรนานาชาติ) หรือโรงเรียนนานาชาติสยามสิงคโปร์ (พ.ศ.2564 - 2574)

#### 1. พัฒนาคุณภาพของนักเรียน (Student Learning and Outcomes)

- ✓ Life-Long Learner
- ✓ Innovative - Critical Thinker and Problem Solver
- ✓ Effective Communicator
- ✓ World Class Citizenship

#### 2. พัฒนาคุณภาพการบริหารและการจัดการ (School Management)

- ✓ โรงเรียนมีการพัฒนาการจักระบบประกันคุณภาพภายในที่มีประสิทธิผล (Self Assessment)
- ✓ การจัสดสภาพแวดล้อมทางกายภาพที่เอื้อต่อการจัดการเรียนการสอนอย่างมีคุณภาพ (Community Safety and Wellbeing and Risk Management)

การปรับภูมิทัศน์ในโรงเรียน มุ่งเน้นการสอนตามธรรมชาติและให้นักเรียนได้ลงมือปฏิบัติจริง

การปรับสภาพแวดล้อม สถานที่ต่างๆ อุปกรณ์การเรียนการสอน เครื่องใช้และเครื่องอำนวยความสะดวกต่างๆ ภายในโรงเรียนให้มีความปลอดภัย ความมั่นคง และส่งเสริมการเรียนรู้ของนักเรียนในทุกๆด้าน

- ✓ การจัดตั้งสมาคมผู้ปกครองและครู เพื่อส่งเสริมและเชื่อมโยงความสัมพันธ์ระหว่างบ้านและโรงเรียน (Improvement of Communication between Stakeholders)

#### 3. พัฒนาระบบบริหารทรัพยากรมนุษย์ให้มีประสิทธิภาพ (HR and Recruitment)

- ✓ พัฒนาคุณภาพการจัดการเรียนการสอนที่เน้นนักเรียนเป็นสำคัญตามทิศทางของ 21<sup>st</sup> Century Skills ในด้านหลักสูตรและการสอน และการประเมินผลการเรียนรู้ของนักเรียน

พัฒนาให้นักเรียนเป็นผู้ที่รอบรู้และมีทักษะหลากหลาย หรือเรียกว่าพหุสูตร เพื่อรองรับกับการเปลี่ยนแปลงและมีทักษะที่ดีในการดำเนินชีวิตในศตวรรษที่ 21 (Creating Polymaths Individuals for a Challenging Future)

- ✓ กำหนดนโยบายการพัฒนาครู
  - สร้างเกณฑ์การประเมิน (Rubric)
  - สร้างวัฒนธรรมของครู สร้างวินัย, แบ่งปันความรู้และประสบการณ์ มีทัศนคติที่ดีต่อวิชาชีพ
- ✓ กำหนดโครงการเพื่ออบรมและพัฒนาครู

#### 4. พัฒนาการจัดทำระบบสารสนเทศของโรงเรียนให้เป็นระบบและมีประสิทธิภาพ (ICT)

พัฒนาระบบสารสนเทศของโรงเรียนให้ทันสมัยและทันกับสถานการณ์ (VLE)

พัฒนาสร้างความร่วมมือกับองค์กรและสถาบันนานาชาติ Stempunks, Elsa, Cher

#### 5. พัฒนาความสัมพันธ์ระหว่างมหาวิทยาลัยกับ สยามลิงคโพร (VRU, DVRU and SSIS)

พัฒนาความสัมพันธ์ระหว่างมหาวิทยาลัยราชภัฏวไลยอลงกรณ์ ในพระบรมราชูปถัมภ์ และโรงเรียนสาธิตมหาวิทยาลัยราชภัฏวไลยอลงกรณ์ ในพระบรมราชูปถัมภ์ และ โรงเรียนสาธิตมหาวิทยาลัยราชภัฏวไลยอลงกรณ์ ในพระบรมราชูปถัมภ์ (หลักสูตรนานาชาติ) หรือโรงเรียนนานาชาติ สยามลิงคโพร

Workshop and Training

Internship Programme

School Projects

Exchange Programme