



มหาวิทยาลัยราชภัฏวไลยอลงกรณ์ ในพระบรมราชูปถัมภ์

Valaya Alongkorn Rajabhat University
under the Royal Patronage

รายงานการดำเนินงานประกันคุณภาพการศึกษา

ตัวบ่งชี้ที่ สวท.2.1 การพัฒนาทรัพยากรสารสนเทศของห้องสมุด

ตัวบ่งชี้ที่ สวท.2.2 การบริการทรัพยากรสารสนเทศห้องสมุดให้เกิดประโยชน์

ประจำปีงบประมาณที่ 2

(มกราคม – มีนาคม 2563)

สำนักวิทยบริการและเทคโนโลยีสารสนเทศ



คำนำ

รายงานการดำเนินงานประกันคุณภาพการศึกษาของสำนักวิทยบริการและเทคโนโลยีสารสนเทศ ฉบับนี้ จัดทำขึ้นเพื่อรายงานผลการดำเนินงานด้านการประกันคุณภาพการศึกษา ประจำปีการศึกษา 2562 ตาม ระยะเวลาที่กำหนดต่อคณะกรรมการบริหารมหาวิทยาลัยเพื่อทราบ ประกอบด้วย ตัวบ่งชี้ที่ สวท. 2.1 การ พัฒนาทรัพยากรสารสนเทศของห้องสมุด และตัวบ่งชี้ที่ สวท. 2.2 การบริการทรัพยากรสารสนเทศห้องสมุดให้ เกิดประโยชน์ โดยคณะกรรมการดำเนินงานและผู้รับผิดชอบตัวบ่งชี้การประกันคุณภาพการศึกษาหน่วยงานได้ ดำเนินงาน รวบรวม จัดเก็บข้อมูล และจัดทำรายงานเพื่อเสนอต่อคณะกรรมการฯ ผู้จัดทำหวังเป็นอย่างยิ่งว่า รายงานฉบับนี้จะมีส่วนในการส่งเสริมให้เกิดความร่วมมือระหว่างหน่วยงานที่เกี่ยวข้องในการพัฒนาและใช้ ประโยชน์จากทรัพยากรสารสนเทศและสิ่งสนับสนุนการเรียนรู้ที่จำเป็นต่อการเรียนการสอนให้มีประสิทธิภาพ ยิ่งขึ้น



(ผู้ช่วยศาสตราจารย์ทักษิณา วิไลลักษณ์)

ผู้อำนวยการสำนักวิทยบริการและเทคโนโลยีสารสนเทศ

สารบัญ

	หน้า
งานประกันคุณภาพการศึกษา ระดับหน่วยงานสนับสนุน.....	1
ตัวบ่งชี้ที่ สวท.2.1 การพัฒนาทรัพยากรสารสนเทศของห้องสมุด.....	2
ตารางที่ 1 เปรียบเทียบการจัดหาหรือจัดซื้อทรัพยากรสารสนเทศ.....	2
แผนภูมิที่ 1 เปรียบเทียบจำนวนทรัพยากรที่ได้รับการจัดซื้อ.....	3
ตัวบ่งชี้ที่ สวท.2.2 การบริการทรัพยากรสารสนเทศห้องสมุดให้เกิดประโยชน์.....	3
ตารางที่ 2 จำนวนทรัพยากรสารสนเทศประเภทต่างๆ ปีการศึกษา 2558-2562.....	4
แผนภูมิที่ 2 แสดงจำนวนทรัพยากรสารสนเทศประจำปีการศึกษา 2562.....	4
ตารางที่ 3 การดำเนินงานตามเกณฑ์มาตรฐานห้องสมุดสถาบันอุดมศึกษา พ.ศ. 2554 ประจำปีการศึกษา 2562.....	5
ตารางที่ 4 จำนวนนักศึกษาชั้นปีที่ 1 ที่เข้ารับการอบรม แนะนำการใช้หรือการแนะนำการสืบค้นสารสนเทศของห้องสมุด ประจำปีการศึกษา 2562.....	8
ตารางที่ 5 จำนวนนักศึกษาระดับปริญญาตรีและบัณฑิตศึกษาทุกระดับชั้น ที่เข้ารับการอบรมแนะนำการใช้ฐานข้อมูลหรือทรัพยากรสารสนเทศอิเล็กทรอนิกส์ ประจำปีการศึกษา 2562.....	9
ตารางที่ 6 สถิติการใช้งานฐานข้อมูลหรือทรัพยากรอิเล็กทรอนิกส์ (เปรียบเทียบย้อนหลัง 5 ปี).....	10
ตารางที่ 7 เปรียบเทียบจำนวนนักศึกษาชั้นปีที่ 1 ที่เข้ารับการอบรม แนะนำการใช้หรือการแนะนำการสืบค้นสารสนเทศของห้องสมุด (เกณฑ์มาตรฐาน ข้อที่ 3).....	11
แผนภูมิที่ 3 เปรียบเทียบจำนวนนักศึกษาชั้นปีที่ 1 ที่เข้ารับการอบรม แนะนำการใช้หรือการแนะนำการสืบค้นสารสนเทศของห้องสมุด.....	11
ตารางที่ 8 เปรียบเทียบการอบรม แนะนำการใช้หรือทรัพยากรสารสนเทศอิเล็กทรอนิกส์แก่นักศึกษาระดับปริญญาตรีและบัณฑิตศึกษาทุกระดับชั้น ไม่น้อยกว่าร้อยละ 80 (เกณฑ์มาตรฐาน ข้อที่ 4).....	12
แผนภูมิที่ 4 เปรียบเทียบจำนวนนักศึกษาระดับปริญญาตรีและบัณฑิตศึกษาที่เข้ารับการอบรมแนะนำการใช้ฐานข้อมูลหรือทรัพยากรสารสนเทศอิเล็กทรอนิกส์.....	12
ตารางที่ 9 เปรียบเทียบจำนวนผู้ใช้งานข้อมูลหรือทรัพยากรสารสนเทศอิเล็กทรอนิกส์ เพิ่มขึ้นร้อยละ 5 ต่อปีงบประมาณ (เกณฑ์มาตรฐาน ข้อที่ 5).....	13
แผนภูมิที่ 5 เปรียบเทียบจำนวนผู้ใช้งานข้อมูลหรือทรัพยากรสารสนเทศอิเล็กทรอนิกส์.....	13
แผนภูมิที่ 6 เปรียบเทียบจำนวนผู้ใช้งานข้อมูลหรือทรัพยากรสารสนเทศอิเล็กทรอนิกส์ (ร้อยละ)....	13

งานประกันคุณภาพการศึกษา ระดับหน่วยงานสนับสนุน สำนักวิทยบริการและเทคโนโลยีสารสนเทศ

เพื่อให้การดำเนินงานประกันคุณภาพการศึกษาภายใน ระดับหน่วยงานสนับสนุน ประจำปีการศึกษา 2562 ดำเนินไปด้วยความเรียบร้อย มีประสิทธิภาพและเกิดประสิทธิผลต่อการพัฒนาการดำเนินงานของหน่วยงาน เป็นไปตามนโยบาย เป้าประสงค์ และระดับคุณภาพมาตรฐานที่มหาวิทยาลัยกำหนด ซึ่งกำหนดให้สำนักวิทยบริการฯ รายงานผลการดำเนินงานต่อที่ประชุมคณะกรรมการบริหารมหาวิทยาลัย จำนวน 2 องค์ประกอบ ได้แก่ องค์ประกอบที่ 1 การบริหารจัดการ จำนวน 2 ตัวบ่งชี้ และองค์ประกอบที่ 2 การดำเนินงานตามภารกิจของหน่วยงานสนับสนุน จำนวน 4 ตัวบ่งชี้

สำนักวิทยบริการฯ ดำเนินการจัดหาทรัพยากรสารสนเทศประเภทต่างๆ โดยมีหลักการดำเนินงานตามนโยบายการบริหารงาน เพื่อให้มีความสอดคล้องกับ ปรัชญา วิสัยทัศน์ พันธกิจ และวัตถุประสงค์ของสำนักวิทยบริการฯ การจัดหาทรัพยากรสารสนเทศได้ดำเนินการให้สอดคล้องตามหลักสูตร ตามความต้องการของสังคม และให้บริการทรัพยากรสารสนเทศและวิชาการอย่างมีคุณภาพและเกิดประโยชน์สูงสุดกับสังคม เพื่อให้ผู้ใช้บริการสามารถเรียนรู้ได้จากทรัพยากรสารสนเทศหลากหลายรูปแบบ (Platform) ที่มีคุณภาพมาตรฐานสอดคล้องตามหลักสูตรการเรียนการสอนและการพัฒนาสังคม สามารถเข้าใช้บริการได้อย่างทั่วถึง เสมอภาค เกิดความพึงพอใจต่อการบริการในสังคม รวมทั้งส่งเสริมการอ่าน การเรียนรู้ การพัฒนา และถ่ายทอดองค์ความรู้สามารถนำไปใช้ประโยชน์ในการพัฒนาตนและสังคม ทรัพยากรสารสนเทศที่ดำเนินการรวบรวมและให้บริการมีดังนี้

1. สิ่งพิมพ์ (Printed Materials) ได้แก่ หนังสือประกอบการเรียนการสอน ตำราเรียน หนังสือทั่วไป ความรู้ทั่วไป/สารคดี/บันเทิงคดี หนังสืออ้างอิง หนังสือหายาก นวนิยาย เรื่องสั้น หนังสือสารรอง รายงานประจำปี รายงานการวิจัย วิทยานิพนธ์ รายงานนักศึกษา จุลสาร รวมถึงสิ่งพิมพ์ต่อเนื่อง ได้แก่ วารสาร นิตยสาร หนังสือพิมพ์

2. สื่อโสตทัศนวัสดุ (Audio Visual Materials) เป็นบริการเพื่อให้ผู้ใช้สามารถเลือกศึกษาค้นคว้าหาความรู้ตามความสนใจผ่านประสาทสัมผัสทางหู ทางตา ซึ่งห้องสมุดได้รวบรวมสื่อมัลติมีเดียมาไว้ให้บริการในรูปแบบต่างๆ ได้แก่ ซีดีรอมมัลติมีเดีย (ภาพยนตร์ สารคดี) ซีดีรอมประกอบหนังสือ ดีวีดีสื่อการเรียนการสอน เป็นต้น

3. สื่ออิเล็กทรอนิกส์ (Electronics Media) เป็นทรัพยากรสารสนเทศที่จัดเก็บจัดสรรสารสนเทศในรูปแบบข้อความ อักษร ภาพและเสียงไว้โดยการแปลงสารสนเทศให้เป็นสัญญาณอิเล็กทรอนิกส์ ซึ่งจะต้องมีเครื่องมือสำหรับจัดเก็บและแสดงผลโดยการแปลงสัญญาณอิเล็กทรอนิกส์ให้เป็นสัญญาณภาพและเสียง ได้แก่

3.1 ฐานข้อมูลทรัพยากรห้องสมุด เป็นฐานข้อมูลบรรณานุกรมของรายการทรัพยากรสารสนเทศที่มีอยู่ในห้องสมุด โดยการสืบค้นข้อมูลจากคอมพิวเตอร์ เรียกว่า Online Public Access Catalog หรือ OPAC

3.2 หนังสืออิเล็กทรอนิกส์ (e-Books) เป็นหนังสือหรือเอกสารอิเล็กทรอนิกส์ที่จัดเก็บในฐานข้อมูล เพื่อให้ผู้อ่านสามารถอ่านผ่านเครื่องคอมพิวเตอร์หรืออุปกรณ์อิเล็กทรอนิกส์พกพาได้ เช่น มือถือ (Mobile), แท็บเล็ต (Tablet), ไอแพด (iPad) เป็นต้น

ตัวบ่งชี้ที่ สวท. 2.1 การพัฒนาทรัพยากรสารสนเทศของห้องสมุด

การพัฒนาทรัพยากรสารสนเทศเกิดจากการคัดเลือกและจัดหาทรัพยากรสารสนเทศอย่างเพียงพอทั้งในเชิงปริมาณและคุณภาพ รวมทั้งการจัดการทรัพยากรสารสนเทศ ได้แก่ การวิเคราะห์หมวดหมู่ การลงรายการ การจัดเตรียมความพร้อมด้านทรัพยากรสารสนเทศเพื่ออำนวยความสะดวกในการค้นหาและเข้าถึงทรัพยากรสารสนเทศที่ห้องสมุดให้บริการ ทรัพยากรสารสนเทศ หมายถึง สิ่งพิมพ์ (หนังสือ วารสาร/นิตยสาร ฯลฯ) สื่อโสตทัศนวัสดุ และสื่ออิเล็กทรอนิกส์ โดยสำนักวิทยบริการฯ ได้ดำเนินการจัดหาหรือจัดซื้อทรัพยากรสารสนเทศประจำปี โดยการดำเนินงานตามเกณฑ์มาตรฐาน ดังนี้

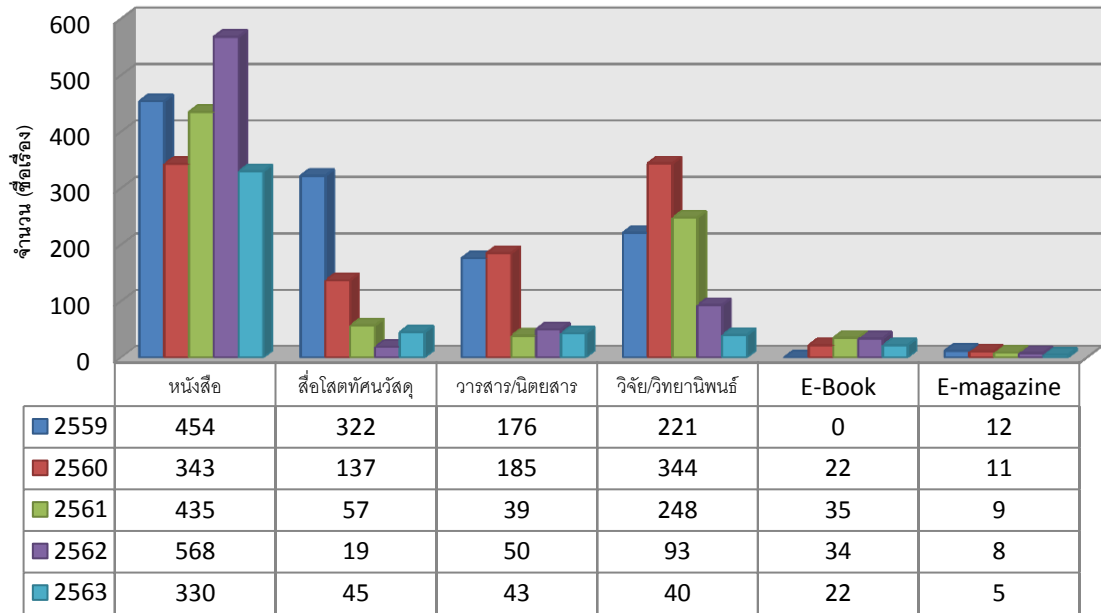
เกณฑ์มาตรฐานที่ 4 มีการจัดทำรายงานสรุปในการจัดหาหรือจัดซื้อทรัพยากรสารสนเทศประจำปี มีข้อมูลสถิติเปรียบเทียบย้อนหลัง 5 ปี รายงานต่อคณะกรรมการบริหารมหาวิทยาลัยเพื่อทราบ

ตารางที่ 1 เปรียบเทียบการจัดหาหรือจัดซื้อทรัพยากรสารสนเทศ (ปีงบประมาณ)

ประเภท ทรัพยากร	2559		2560		2561		2562		2563*	
	ชื่อเรื่อง	เล่ม	ชื่อเรื่อง	เล่ม	ชื่อเรื่อง	เล่ม	ชื่อเรื่อง	เล่ม	ชื่อเรื่อง	เล่ม
หนังสือ	454	764	343	759	435	602	568	702	330	376
สื่อโสตทัศนวัสดุ	322	322	137	137	57	57	19	19	45	45
วารสาร/นิตยสาร	176	0	185	0	39	0	50	0	43	0
วิจัย/วิทยานิพนธ์	221	221	344	344	248	248	93	93	40	40
E-Book	0	0	22	22	35	35	34	39	22	22
E-Magazine	12	0	11	0	9	0	8	0	5	0

หมายเหตุ : * ข้อมูล ณ วันที่ 3 เมษายน 2563

แผนภูมิที่ 1 เปรียบเทียบจำนวนทรัพยากรที่ได้รับการจัดซื้อ



ตัวบ่งชี้ที่ สวท. 2.2 การบริการทรัพยากรสารสนเทศห้องสมุดให้เกิดประโยชน์ ลำไย ลำไย

การบริการทรัพยากรสารสนเทศสู่ผู้ใช้บริการเป็นกิจกรรมหลักของห้องสมุด เพื่อเพิ่มปริมาณการใช้ประโยชน์จากทรัพยากรสารสนเทศทั้งภายในและภายนอกห้องสมุด รวมทั้งการพัฒนาให้ผู้ใช้บริการมีความรู้และทักษะในการแสวงหา และการใช้ทรัพยากรสารสนเทศเพื่อการเรียนรู้และพัฒนาตนเอง ตอบสนองต่อความต้องการและความพึงพอใจของผู้ใช้บริการอย่างมีคุณภาพ จึงได้กำหนดเกณฑ์มาตรฐานในการตรวจประเมิน การจัดทำรายงานสรุปเสนอต่อคณะกรรมการบริหารสำนักวิทยบริการฯ และคณะกรรมการบริหารมหาวิทยาลัยเพื่อทราบตามลำดับ เพื่อพิจารณาหาแนวทางในการปรับปรุงและจัดทำแผนการอบรมแนะนำการใช้ หรือการแนะนำการสืบค้นสารสนเทศของห้องสมุด และการใช้ฐานข้อมูลหรือทรัพยากรสารสนเทศอิเล็กทรอนิกส์ในปีถัดไป เกณฑ์มาตรฐานที่จะต้องดำเนินการรายงาน มีดังนี้

เกณฑ์มาตรฐานที่ 2 มีจำนวนทรัพยากรสารสนเทศต่อผู้ใช้บริการเป็นไปตามสูตรสำหรับคำนวณจำนวนทรัพยากรสารสนเทศ ประกาศทบวงมหาวิทยาลัย เรื่องเกณฑ์มาตรฐานห้องสมุดสถาบันอุดมศึกษา พ.ศ. 2544

ในการจัดหา/รวบรวมทรัพยากรสารสนเทศพื้นฐานที่ส่งเสริมการเรียนการสอนของหลักสูตร/สาขาวิชาต่างๆ เพื่อการศึกษาค้นคว้าวิจัย เอกสาร ตำราวิชาการแก่อาจารย์ บุคลากร ส่งเสริมศิลปวัฒนธรรมสารสนเทศท้องถิ่นและภูมิปัญญาท้องถิ่น ตลอดจนสารสนเทศที่ส่งเสริมความสนใจใคร่รู้ สติปัญญาและนันทนาการ แนวทางในการประกอบอาชีพและดำรงชีวิต เป็นแหล่งรวบรวม เผยแพร่ทรัพยากรสารสนเทศของมหาวิทยาลัย ซึ่งคำนึงถึงความต้องการของผู้ใช้ และจำนวนทรัพยากรสารสนเทศ จำนวนนักศึกษา อาจารย์ ตาม

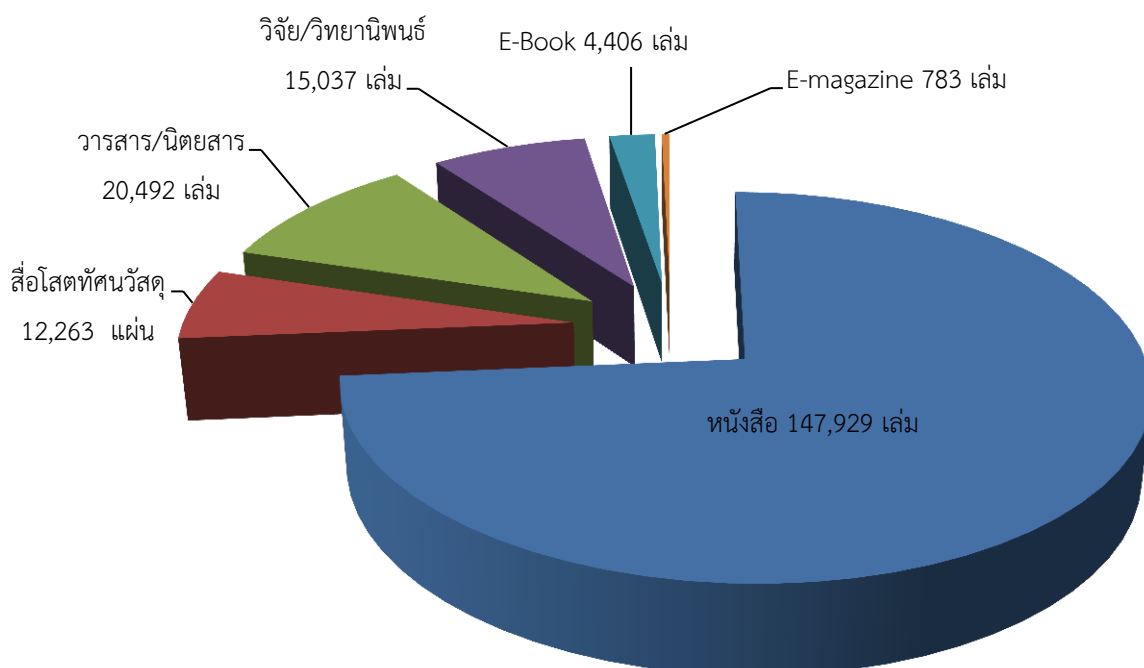
เกณฑ์ประกาศทบวงมหาวิทยาลัย เรื่องมาตรฐานห้องสมุดสถาบันอุดมศึกษา พ.ศ. 2544 ตอนที่ 4 มีจำนวนทรัพยากรแต่ละประเภท ดังนี้

ตารางที่ 2 จำนวนทรัพยากรสารสนเทศประเภทต่างๆ ปีการศึกษา 2558-2562

ประเภททรัพยากร	ปีการศึกษา				
	2558	2559	2560	2561	2562*
1. หนังสือ (เล่ม)	141,197	143,740	145,419	147,372	147,929
2. สื่อโสตทัศนวัสดุ (แผ่น)	11,148	11,809	14,626	12,241	12,263
3. วารสาร/นิตยสาร (เล่ม)	13,265	15,907	17,846	19,448	20,492
4. วิจัย/วิทยานิพนธ์ (เล่ม)	14,359	14,359	14,631	14,833	15,037
5. E-Book (เล่ม)	ไม่มีรายงาน	3,341	3,417	4,183	4,406
6. E-magazine (เล่ม)	ไม่มีรายงาน	501	583	678	783
รวมทรัพยากร (เล่ม)	178,906	189,657	196,522	198,754	200,910

หมายเหตุ : * ข้อมูล ณ วันที่ 3 เมษายน 2563

แผนภูมิที่ 2 แสดงจำนวนทรัพยากรสารสนเทศ ประจำปีการศึกษา 2562



เมื่อนำจำนวนทรัพยากรสารสนเทศของสำนักวิทยบริการฯ มาคำนวณตามสูตรสำหรับคำนวณจำนวนทรัพยากรสารสนเทศตามเกณฑ์มาตรฐานห้องสมุดสถาบันอุดมศึกษา พ.ศ. 2544 ในตอนที่ 4 เกี่ยวกับทรัพยากรสารสนเทศ ที่มีให้บริการแก่ผู้ใช้โดยสามารถแยกประเภททรัพยากรได้ตามตาราง ดังนี้

ตารางที่ 3 การดำเนินงานตามเกณฑ์มาตรฐานห้องสมุดสถาบันอุดมศึกษา พ.ศ. 2544 ประจำปีการศึกษา 2562

ตอนที่ 4 ทรัพยากรสารสนเทศ ข้อ 4.3 สูตรสำหรับคำนวณจำนวนทรัพยากร สารสนเทศ*	ผลการดำเนินงาน					หมายเหตุ
	2558	2559	2560	2561	2562 *ข้อมูล ณ วันที่ 3 มี.ค.63	
4.3.1 หนังสือ						
1. จำนวนหนังสือ 15 เล่ม / นักศึกษา 1 คน <u>ใช้สูตร</u> $\frac{\text{จำนวนทรัพยากร (ทั้งหมด) ปีการศึกษาปัจจุบัน}}{\text{จำนวนนักศึกษา (ทุกระดับ) ปีการศึกษาปัจจุบัน}}$	$\frac{178,906}{8,256}$ = 21.67 เล่ม/คน	$\frac{189,657}{9,036}$ = 20.95 เล่ม/คน	$\frac{196,522}{11,656}$ = 16.86 เล่ม/คน	$\frac{198,754}{10,380}$ = 19.15 เล่ม/คน	$\frac{200,910}{9,942}$ = 20.21 เล่ม/คน	1) ทรัพยากร สารสนเทศบางรายการ สามารถใช้ร่วมกันใน หลายสาขาวิชา 2) จำนวนอาจารย์ ประจำปีการศึกษา 2562 อ้างอิงจาก บันทึกข้อความที่ อว. 0630.011(5)/281 จาก งานบริหารงานบุคคล
2. จำนวนหนังสือ 100 เล่ม / อาจารย์ 1 คน <u>ใช้สูตร</u> $\frac{\text{จำนวนทรัพยากร (ทั้งหมด) ปีการศึกษาปัจจุบัน}}{\text{จำนวนอาจารย์ปีการศึกษาปัจจุบัน}}$	$\frac{154,228}{374}$ = 478.36 เล่ม/คน	$\frac{189,657}{502}$ = 391.48 เล่ม/คน	$\frac{196,522}{536}$ = 366.65 เล่ม/คน	$\frac{198,754}{537}$ = 370.12 เล่ม/คน	$\frac{200,910}{452}$ = 444.49 เล่ม/คน	สำนักงานอธิการบดี (5 พ.ย.62) 3) จำนวนนักศึกษา ประจำปีการศึกษา 2562 อ้างอิงจาก สารสนเทศ ประจำปี การศึกษา 2562 (หน้า 41)
3. หนังสือเฉพาะสาขาวิชา 3.1) 500 เล่ม สำหรับระดับปริญญาตรี	เปิด 52 สาขา <u>ผลการดำเนินงาน</u> มากกว่า 500 เล่ม ทุกสาขาวิชา	เปิด 53 สาขา <u>ผลการดำเนินงาน</u> มากกว่า 500 เล่ม ทุกสาขาวิชา	เปิด 57 สาขา <u>ผลการดำเนินงาน</u> มากกว่า 500 เล่ม ทุกสาขาวิชา	เปิด 54 สาขา <u>ผลการดำเนินงาน</u> มากกว่า 500 เล่ม ทุกสาขาวิชา	เปิด 64 สาขา <u>ผลการดำเนินงาน</u> มากกว่า 500 เล่ม ทุกสาขาวิชา	
3.2) 6,000 เล่ม สำหรับระดับปริญญาโท กรณี ที่มีการเปิดสอนในระดับอื่นที่สูงกว่าระดับ ปริญญาโท	เปิด 6 สาขา <u>ผลการดำเนินงาน</u> มากกว่า 6,000 เล่มทุกสาขาวิชา	เปิด 6 สาขา <u>ผลการดำเนินงาน</u> มากกว่า 6,000 เล่มทุกสาขาวิชา	เปิด 8 สาขา <u>ผลการดำเนินงาน</u> มากกว่า 6,000 เล่มทุกสาขาวิชา	เปิด 9 สาขา <u>ผลการดำเนินงาน</u> มากกว่า 6,000 เล่มทุกสาขาวิชา	เปิด 9 สาขา <u>ผลการดำเนินงาน</u> มากกว่า 6,000 เล่มทุกสาขาวิชา	

ตอนที่ 4 ทรัพยากรสารสนเทศ ข้อ 4.3 สูตรสำหรับคำนวณจำนวนทรัพยากร สารสนเทศ*	ผลการดำเนินงาน					หมายเหตุ
	2558	2559	2560	2561	2562 *ข้อมูล ณ วันที่ 3 มี.ค.63	
3.3) 25,000 เล่ม สำหรับปริญญาเอก	เปิด 5 สาขา <u>ผลการดำเนินงาน</u> มากกว่า 25,000 เล่มทุกสาขาวิชา	เปิด 5 สาขา <u>ผลการดำเนินงาน</u> มากกว่า 25,000 เล่มทุกสาขาวิชา	เปิด 6 สาขา <u>ผลการดำเนินงาน</u> มากกว่า 25,000 เล่มทุกสาขาวิชา	เปิด 6 สาขา <u>ผลการดำเนินงาน</u> มากกว่า 25,000 เล่มทุกสาขาวิชา	เปิด 6 สาขา <u>ผลการดำเนินงาน</u> มากกว่า 25,000 เล่มทุกสาขาวิชา	4) จำนวนหลักสูตร ประจำปีการศึกษา 2562 อ้างอิงจาก สารสนเทศ ประจำปี การศึกษา 2562 (หน้า 31)
ห้องสมุดสถาบันอุดมศึกษาควรมีหนังสือจำนวนไม่ น้อยกว่า 100,000 เล่ม	ไม่ใช้ตัวบ่งชี้ใน การจัดเก็บข้อมูล	189,657 เล่ม	196,522 เล่ม	198,754 เล่ม	200,910 เล่ม	
และจะต้องมีตัวเล่มหนังสืออย่างน้อยร้อยละ 50 ทั้งนี้จำนวนทรัพยากรสารสนเทศในรูปแบบสื่ออื่นๆ ให้นับเท่ากับจำนวนเล่มของหนังสือที่บันทึกลงสื่อที่ สามารถค้นหาใช้ได้ทันที ใช้สูตร $\frac{\text{จำนวนทรัพยากรไม่รวม } e\text{-book (ปีการศึกษาปัจจุบัน)}}{\text{จำนวนทรัพยากรทั้งหมด(ปีการศึกษาปัจจุบัน)}} \times 100$	ไม่มีการรายงาน	<u>ผลการดำเนินงาน</u> $\frac{174,006}{189,657} \times 100$ = 91.75%	<u>ผลการดำเนินงาน</u> $\frac{177,896}{196,522} \times 100$ = 90.52%	<u>ผลการดำเนินงาน</u> $\frac{181,652}{198,754} \times 100$ = 91.40%	<u>ผลการดำเนินงาน</u> $\frac{183,458}{200,910} \times 100$ = 91.31%	
4.3.2 วารสาร						
ห้องสมุดสถาบันอุดมศึกษาควรมีวารสารเฉพาะ สาขาวิชาตามความจำเป็นของแต่ละสาขาวิชาที่เปิด สอนเป็นวิชาเอก วิชาโทของสถาบันอุดมศึกษา ทั้งนี้ ให้คำนึงถึงการบอกรับวารสารด้วยวิธีอื่นๆ เช่น การ	มีวารสารเฉพาะ ประจำสาขาวิชา ต่างๆ รวมทั้งสิ้น 818 ชื่อเรื่อง	มีวารสารเฉพาะ ประจำสาขาวิชา ต่างๆ รวมทั้งสิ้น 818 ชื่อเรื่อง	มีวารสารเฉพาะ ประจำสาขาวิชา ต่างๆ รวมทั้งสิ้น 819 ชื่อเรื่อง	มีวารสารเฉพาะ ประจำสาขาวิชา ต่างๆ รวมทั้งสิ้น 937 ชื่อเรื่อง	มีวารสารเฉพาะ ประจำสาขาวิชา ต่างๆ รวมทั้งสิ้น 810 ชื่อเรื่อง	รวมทั้งบอกรับเป็น สมาชิกและ อภินันทนาการ

ตอนที่ 4 ทรัพยากรสารสนเทศ ข้อ 4.3 สูตรสำหรับคำนวณจำนวนทรัพยากร สารสนเทศ*	ผลการดำเนินงาน					หมายเหตุ
	2558	2559	2560	2561	2562 *ข้อมูล ณ วันที่ 3 มี.ค.63	
<p>สิ่งซื้อบทความวารสาร และสาระสังเขป ซึ่งสามารถ ส่งฉบับพิมพ์ทางสื่ออิเล็กทรอนิกส์ได้ทันที รวมทั้ง บอกรับวารสารอิเล็กทรอนิกส์</p> <p>หมายเหตุ : รวมทั้งบอกรับเป็นสมาชิกและ อภิชนนทานการ</p>	หนังสือพิมพ์ 20 ชื่อเรื่อง					
วารสารประเภทให้ความรู้ทั่วไปและเพื่อความ จรรโลงใจให้มีจำนวนตามความเหมาะสม	90 ชื่อเรื่อง	90 ชื่อเรื่อง	90 ชื่อเรื่อง	63 ชื่อเรื่อง	25 ชื่อเรื่อง	

เกณฑ์มาตรฐานที่ 3 มีการอบรม แนะนำการใช้ หรือการแนะนำการสืบค้นสารสนเทศของ
ห้องสมุดแก่นักศึกษาชั้นปีที่ 1 ทั้งหมด ไม่น้อยกว่าร้อยละ 80

ตารางที่ 4 จำนวนนักศึกษาชั้นปีที่ 1 ที่เข้ารับการอบรม แนะนำการใช้หรือการแนะนำการสืบค้นสารสนเทศของ
ห้องสมุด ประจำปีการศึกษา 2562

คณะ	จำนวนนักศึกษา ปี 1 (ปีการศึกษา 2562)	จำนวนนักศึกษา ที่เข้ารับการอบรมฯ	คิดเป็น ร้อยละ	หมายเหตุ
1. คณะครุศาสตร์ (ปฐมนิเทศ)	508	508	100	อันดับ 1
2. คณะมนุษยศาสตร์และ สังคมศาสตร์	373	18	4.83	อันดับ 3
3. คณะวิทยาการจัดการ	303	-	-	
5. คณะวิทยาศาสตร์และเทคโนโลยี	178	40	22.47	อันดับ 2
6. คณะเทคโนโลยีอุตสาหกรรม	119	-	-	
6. คณะเทคโนโลยีการเกษตร	19	-	-	
7. คณะสาธารณสุขศาสตร์	104	-	-	
8. วิทยาลัยนวัตกรรมการจัดการ	52	-	-	
9. มหาวิทยาลัยราชภัฏวไลย อลงกรณ์ ในพระบรมราชูปถัมภ์ จังหวัดสระแก้ว	27	-	-	
รวม	1,599	566	35.40	

หมายเหตุ : 1. จำนวนนักศึกษา ได้จาก สารสนเทศ ประจำปีการศึกษา 2562 shorturl.at/jDLPW

2. นับเฉพาะนักศึกษาภาคปกติ

3. ข้อมูล ณ วันที่ 3 มีนาคม พ.ศ. 2563

เกณฑ์มาตรฐานที่ 4 มีการอบรม แนะนำการใช้ฐานข้อมูลหรือทรัพยากรสารสนเทศอิเล็กทรอนิกส์แก่นักศึกษาระดับปริญญาตรี และบัณฑิตศึกษาทุกระดับชั้น ไม่น้อยกว่าร้อยละ 80

ตารางที่ 5 จำนวนนักศึกษาระดับปริญญาตรีและบัณฑิตศึกษาทุกระดับชั้น ที่เข้ารับการอบรม แนะนำการใช้ฐานข้อมูลหรือทรัพยากรสารสนเทศอิเล็กทรอนิกส์ ประจำปีการศึกษา 2562

คณะ	จำนวนนักศึกษา (ปีการศึกษา 2562)	จำนวนนักศึกษา ที่เข้ารับการอบรมฯ	คิดเป็น ร้อยละ	หมายเหตุ
1. คณะครุศาสตร์	1,769	631	8.64	อันดับ 1
2. คณะมนุษยศาสตร์และ สังคมศาสตร์	1,663	18	0.24	อันดับ 4
3. คณะวิทยาการจัดการ	1,763	-	-	-
5. คณะวิทยาศาสตร์และเทคโนโลยี	858	236	3.17	อันดับ 2
6. คณะเทคโนโลยีอุตสาหกรรม	201	-	-	-
6. คณะเทคโนโลยีการเกษตร	499	49	0.66	อันดับ 3
7. คณะสาธารณสุขศาสตร์	442	-	-	-
8. วิทยาลัยนวัตกรรมการจัดการ	183	-	-	-
9. มหาวิทยาลัยราชภัฏวไลย อลงกรณ์ ในพระบรมราชูปถัมภ์ จังหวัดสระแก้ว	77	-	-	-
รวม	7,455	934	12.53	

หมายเหตุ : 1. จำนวนนักศึกษา ได้จากสารสนเทศ ประจำปีการศึกษา 2562 shorturl.at/jDLPW

2. นับเฉพาะนักศึกษาภาคปกติ

3. ข้อมูล ณ วันที่ 3 มีนาคม พ.ศ. 2563

เกณฑ์มาตรฐานข้อที่ 5 มีจำนวนผู้ใช้ฐานข้อมูลหรือทรัพยากรสารสนเทศอิเล็กทรอนิกส์ เพิ่มขึ้น ร้อยละ 5 ต่อปีงบประมาณ

สำนักวิทยบริการฯ มีการจัดหา บอกรับ รวบรวมฐานข้อมูลทรัพยากรสารสนเทศอิเล็กทรอนิกส์ เพื่อให้บริการแก่อาจารย์ นักศึกษาและผู้ใช้บริการ ทั้งฐานข้อมูลที่จัดหาด้วยงบประมาณและฐานข้อมูลที่ได้รับการสนับสนุนจาก อว. โดยมีสถิติในการเข้าใช้งานฐานข้อมูล และนำมาคำนวณหาค่าร้อยละ โดยใช้สูตรการคำนวณ ดังนี้

$$\frac{\text{จำนวนการเข้าใช้ปัจจุบัน} - \text{จำนวนการเข้าใช้ปีที่ผ่านมา}}{\text{จำนวนการเข้าใช้ปีที่ผ่านมา}} \times 100$$

ตารางที่ 6 สถิติการใช้งานฐานข้อมูลหรือทรัพยากรอิเล็กทรอนิกส์ (เปรียบเทียบย้อนหลัง 5 ปี)

ปีการศึกษา	จำนวนการใช้งาน (ครั้ง)	เพิ่มขึ้น/ลดลง (ร้อยละ)	หมายเหตุ
2558	234,123	ไม่มีการรายงานสถิติการใช้งานในปีการศึกษา 2557 จึงไม่มีค่าเทียบ	1) ในแต่ละปีการศึกษา อาจมีจำนวนฐานข้อมูลไม่เท่ากัน
2559	196,660	$\frac{196,660 - 234,123}{234,123} \times 100$ $= - 16.00$ ลดลงร้อยละ 16	จากการยกเลิกการบอกรับของสำนักวิทยบริการฯ หรือ การสนับสนุนจากสำนักงานบริหารเทคโนโลยีสารสนเทศเพื่อพัฒนาการศึกษา
2560	263,945	$\frac{263,945 - 196,660}{196,660} \times 100$ $= 34.21$ เพิ่มขึ้นร้อยละ 34.21	2) ฐานข้อมูลวิทยานิพนธ์ไทย (TDC) อยู่ระหว่างการปรับปรุงไม่สามารถเรียกดูสถิติการใช้งานได้
2561	218,762	$\frac{218,762 - 263,945}{263,945} \times 100$ $= - 17.21$ ลดลงร้อยละ 17.12	3) ในวันที่จัดทำรายงาน สถิติบางฐานข้อมูลยังไม่ได้รับรายงาน (อยู่ระหว่างการติดตาม)
2562* จัดเก็บสถิติ ณ วันที่ 3 เมษายน 2563	384,253	$\frac{384,253 - 218,792}{218,762} \times 100$ $= 75.65$ เพิ่มขึ้น ร้อยละ 75.65	

หมายเหตุ : ข้อมูล ณ วันที่ 3 เมษายน พ.ศ. 2563

เกณฑ์มาตรฐานที่ 6 มีการจัดทำรายงานสรุปตาม ข้อ 3-5 ข้อมูลสถิติเปรียบเทียบย้อนหลัง 5 ปี รายงานต่อคณะกรรมการบริหารมหาวิทยาลัยเพื่อทราบ

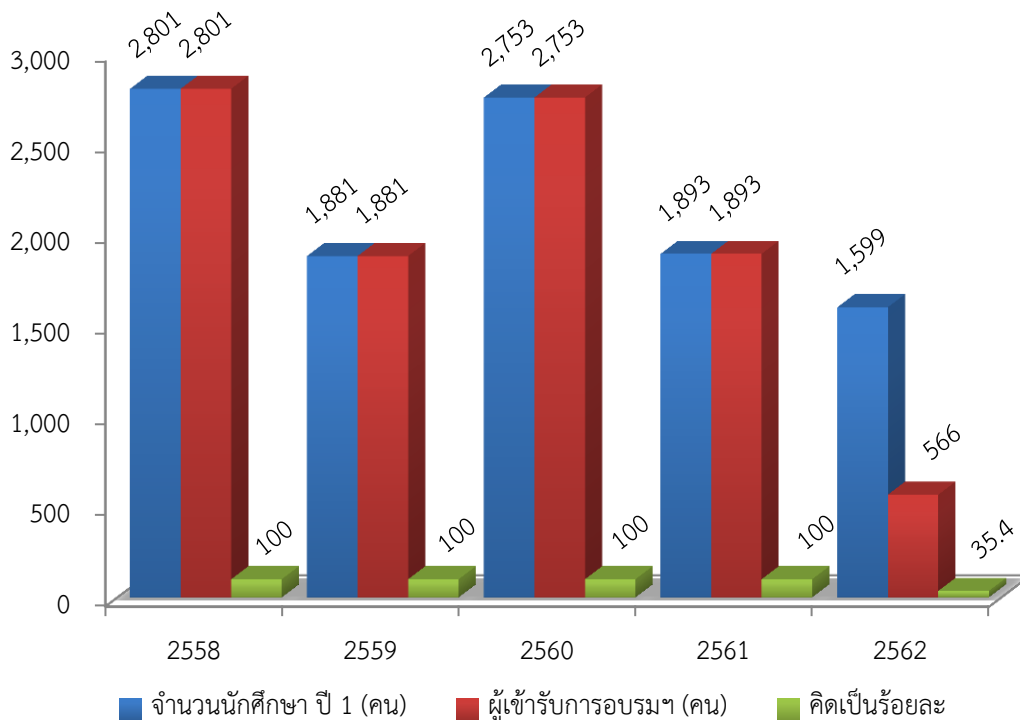
จากการดำเนินงานตามเกณฑ์มาตรฐานข้อที่ 3-5 เมื่อนำมาแต่ละเกณฑ์มาทำการเปรียบเทียบข้อมูลย้อนหลัง 5 ปี โดยรวบรวมข้อมูลจากรายงานการประเมินตนเอง (Self-Assessment Report : SAR) ระหว่างปีการศึกษา 2558-2562 นำมาจัดทำรายงานตารางและแผนภูมิเปรียบเทียบในแต่ละเกณฑ์มาตรฐานแต่ละข้อได้ดังต่อไปนี้

ตารางที่ 7 เปรียบเทียบจำนวนนักศึกษาชั้นปีที่ 1 ที่เข้ารับการอบรม แนะนำการใช้หรือการแนะนำการสืบค้นสารสนเทศของห้องสมุด (เกณฑ์มาตรฐาน ข้อที่ 3)

ปีการศึกษา	2558	2559	2560	2561	2562
จำนวนนักศึกษา (คน)	2,801	1,881	2,753	1,893	1,599
ผู้เข้ารับการอบรมฯ (คน)	ปฐมนิเทศร่วม	ปฐมนิเทศร่วม	ปฐมนิเทศร่วม	ปฐมนิเทศร่วม	566
คิดเป็นร้อยละ (เป้าหมาย ไม่น้อยกว่า 80%)	100%	100%	100%	100%	35.40
สรุป					ต่ำกว่าเป้าหมาย
แหล่งข้อมูล	สารสนเทศปี 58	สารสนเทศปี 59	สารสนเทศปี 60	สารสนเทศปี 61	สารสนเทศปี 62

หมายเหตุ : นับจำนวนเฉพาะนักศึกษาภาคปกติ ยกเว้นปีการศึกษา 2560*

แผนภูมิที่ 3 เปรียบเทียบจำนวนนักศึกษาชั้นปีที่ 1 ที่เข้ารับการอบรม แนะนำการใช้ หรือแนะนำการสืบค้นสารสนเทศของห้องสมุด

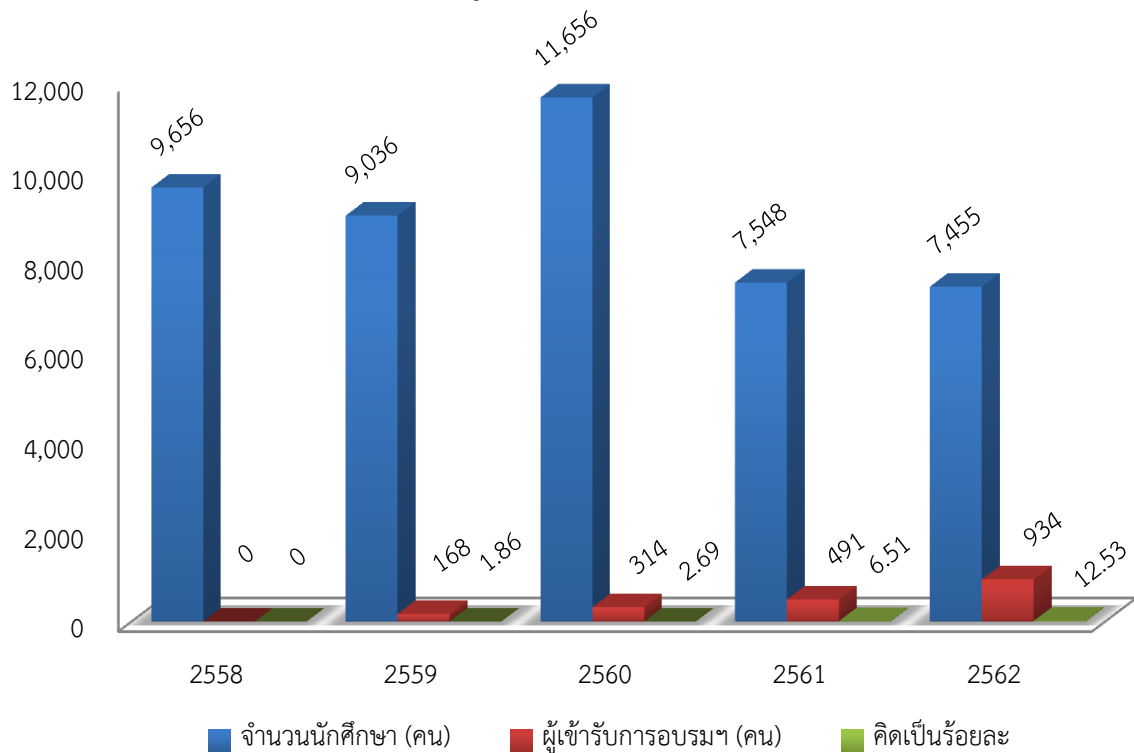


ตารางที่ 8 เปรียบเทียบการอบรม แนะนำการใช้หรือทรัพยากรสารสนเทศอิเล็กทรอนิกส์แก่นักศึกษาระดับปริญญาตรีและบัณฑิตศึกษาทุกระดับชั้น ไม่น้อยกว่าร้อยละ 80 (เกณฑ์มาตรฐาน ข้อที่ 4)

ปีการศึกษา	2558	2559	2560	2561	2562
จำนวนนักศึกษา (คน)	9,656	9,036	11,656*	7,548	7,455
ผู้เข้ารับการอบรมฯ (คน)	ไม่มีการจัดเก็บ	168	314	491	934
คิดเป็นร้อยละ	0	1.86	2.69	6.51	12.53
สรุป					ต่ำกว่าเป้าหมาย
แหล่งข้อมูล	สารสนเทศปี 58	สารสนเทศปี 59	สารสนเทศปี 60	สารสนเทศปี 61	สารสนเทศปี 62

หมายเหตุ : นับจำนวนเฉพาะนักศึกษาภาคปกติ ยกเว้นปีการศึกษา 2560*

แผนภูมิที่ 4 เปรียบเทียบจำนวนนักศึกษาระดับปริญญาตรีและบัณฑิตศึกษาที่เข้ารับการอบรม แนะนำการใช้ฐานข้อมูลหรือทรัพยากรสารสนเทศอิเล็กทรอนิกส์

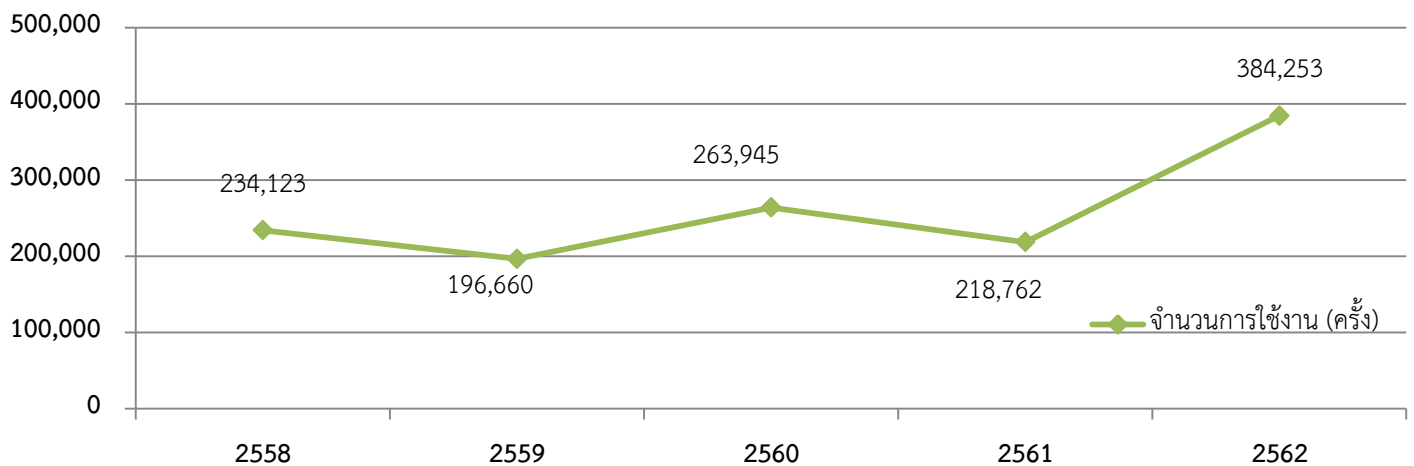


ตารางที่ 9 เปรียบเทียบจำนวนผู้ใช้งานฐานข้อมูลหรือทรัพยากรสารสนเทศอิเล็กทรอนิกส์ เพิ่มขึ้นร้อยละ 5 ต่อปีงบประมาณ (เกณฑ์มาตรฐาน ข้อที่ 5)

ปีการศึกษา	2558	2559	2560	2561	2562
จำนวนการใช้งาน	234,123	196,660	263,945	218,762	384,253
		ลดลง	เพิ่มขึ้น	ลดลง	เพิ่มขึ้น 165,491
คิดเป็นร้อยละ	0	-16.00	34.21	-17.21	75.65
สรุป					บรรลุ

หมายเหตุ : ข้อมูล ณ วันที่ 3 เม.ย. พ.ศ. 2563

แผนภูมิที่ 5 เปรียบเทียบจำนวนการใช้งานฐานข้อมูลหรือทรัพยากรสารสนเทศอิเล็กทรอนิกส์



แผนภูมิที่ 6 เปรียบเทียบการใช้งานฐานข้อมูลหรือทรัพยากรสารสนเทศอิเล็กทรอนิกส์ (ร้อยละ)



ที่ปรึกษา

ผู้ช่วยศาสตราจารย์ทักษิณา วิไลลักษณ์	ผู้อำนวยการ
ผู้ช่วยศาสตราจารย์กมลมาศ วงษ์ใหญ่	รองผู้อำนวยการ
ผู้ช่วยศาสตราจารย์มณฑิพย์ จันทร์แก้ว	รองผู้อำนวยการ
อาจารย์ณัฐพงศ์	รองผู้อำนวยการ
นางอารีย์	หัวหน้าสำนักงาน

ผู้กำกับดูแลตัวบ่งชี้

ผู้ช่วยศาสตราจารย์กมลมาศ วงษ์ใหญ่

ผู้รับผิดชอบดำเนินการจัดเก็บข้อมูลและรายงาน

ตัวบ่งชี้ที่ สวท.2.1	นางปิยนันท์ สีละชาติ
	นางสาวพจณี เสาวรส
ตัวบ่งชี้ที่ สวท.2.2	นางสาวอัคราภรณ์ เอี่ยมสถาน
	นางปิยวรรณ วงษ์เรียนรอด
	นายนิพนธ์ เงินยวง