

แผนกลยุทธ์

แผนกลยุทธ์ พ.ศ. ๒๕๖๐ - ๒๕๖๔
มหาวิทยาลัยราชภัฏวไลยอลงกรณ์ ในพระบรมราชูปถัมภ์
ฉบับปรับปรุง เดือน ตุลาคม ๒๕๖๓



ที่มาการกำหนดยุทธศาสตร์



แผนยุทธศาสตร์มหาวิทยาลัยราชภัฏวไลยอลงกรณ์ ระยะ ๒๐ ปี (พ.ศ. ๒๕๖๐ -๒๕๗๙) ซึ่งได้แบ่งการพัฒนาออกเป็นเป้าหมาย การพัฒนา ออกเป็น ๔ ระยะ ได้แก่

๑. พ.ศ. ๒๕๖๐ - ๒๕๖๔ เริ่มต้นการพัฒนาระบบวางระบบและการปรับโครงสร้างองค์กร
๒. พ.ศ. ๒๕๖๕ - ๒๕๖๙ การสร้างสังคมแห่งการเรียนรู้อย่างชาญฉลาดเปิดโอกาสในการเข้าถึงการศึกษาอย่างไร้ขอบเขต
๓. พ.ศ. ๒๕๗๐ - ๒๕๗๔ การเป็นบรรษัทภิบาล เพื่อการพัฒนาชุมชนและท้องถิ่น ผู้เรียนสามารถสร้างรายได้ระหว่างเรียน สร้างการเป็นหุ้นส่วนที่เข้มแข็ง
๔. พ.ศ. ๒๕๗๕ -๒๕๗๙ มหาวิทยาลัยเพื่อการพัฒนาที่ยั่งยืน

มหาวิทยาลัยอยู่ในระยะที่ ๑ (พ.ศ. ๒๕๖๐ -๒๕๖๔) เป็นการพัฒนางานวางระบบ และการปรับโครงสร้างองค์กร



หมวด ๑ การนำองค์กร ผู้บริหารมีส่วนร่วมในการกำหนดทิศทางองค์กร ทบทวน วิสัยทัศน์ กำหนดกลยุทธ์ และเป้าหมายของการดำเนินการและการถ่ายทอดยุทธศาสตร์ เป้าหมายลงสู่การปฏิบัติ



หมวด ๒ กลยุทธ์ การวางแผนและการกำหนดยุทธศาสตร์ ข้อมูลผลการดำเนินการ ผลความคิดเป็นจากผู้มีส่วนได้ส่วนเสีย นำมาทบทวนและการกำหนดยุทธศาสตร์ เป้าหมาย กลยุทธ์ และผู้รับผิดชอบ การนำยุทธศาสตร์สู่การปฏิบัติ แบ่งเป้าหมายของมหาวิทยาลัยให้กับหน่วยงานทั้งหมดที่เกี่ยวข้องกับการดำเนินงานตามกิจกรรมที่วางแผน และหน่วยงานจัดทำแผนของหน่วยงาน โครงการกิจกรรมให้สอดคล้องกับตามแผนมหาวิทยาลัย โครงการหลัก และกิจกรรม ของมหาวิทยาลัย การติดตามประเมินผล การติดตามประเมินผลการดำเนินงาน ตามแผนกลยุทธ์ แผนปฏิบัติการ การดำเนินงาน โครงการ กิจกรรม รายงานผลการเบิกจ่ายงบประมาณ รายงานผลการติดตาม ประเมินผล มหาวิทยาลัย

STRENGTHS จุดแข็ง

๑. มีหลักสูตรครุศาสตร์ สาขาวิชาคณิตศาสตร์ สาขาวิทยาศาสตร์ ที่สอนเป็นภาษาอังกฤษ และมีหลักสูตรที่ตอบสนองต่อยุทธศาสตร์ชาติและมีทิศทางการพัฒนาตามการ Reinventing ที่ชัดเจน ได้แก่ หลักสูตรอาหารและเครื่องดื่ม หลักสูตรการท่องเที่ยว และหลักสูตรสิ่งแวดล้อม
๒. มีเครือข่ายความร่วมมือกับสถานประกอบการทั้งภาครัฐและเอกชน ที่มีความร่วมมือในรูปแบบ School Integrated และ Work Integrated Learning ที่มีประสิทธิภาพ รวมถึงมีการทำวิจัยเชิงพื้นที่เป็นจำนวนมาก
๓. มีผลงานเชิงประจักษ์ ด้านผลงานวิจัยของอาจารย์ที่ได้รับการตีพิมพ์ในระดับชาติและนานาชาติ ผลงานเชิงประจักษ์ของนักศึกษาที่เกิดจากกระบวนการเรียนรู้เชิงผลิตภาพมีจำนวนมาก
๔. มหาวิทยาลัยบ่มเพาะผู้ประกอบการรายใหม่ (Startup) ที่เป็นผลิตภัณฑ์ชุมชน
๕. มีเครือข่ายความร่วมมือในการทำวิจัยเชิงพื้นที่และมีบทความวิจัยของอาจารย์ที่ได้รับการตีพิมพ์เผยแพร่ระดับชาติ หรือนานาชาติเป็นจำนวนมาก
๖. มีผลงานด้านพันธกิจสัมพันธ์ลักษณะของ Areabase และมีอาจารย์ที่รับผิดชอบพื้นที่ ดูแลงานด้านพันธกิจสัมพันธ์และชุมชนอย่างกว้างขวาง ในเขตพื้นที่จังหวัดปทุมธานี และจังหวัดสระแก้วทุกอำเภอ
๗. มีเครือข่ายความร่วมมือในการทำวิจัยเชิงพื้นที่และมีบทความวิจัยของอาจารย์ที่ได้รับการตีพิมพ์เผยแพร่ระดับชาติ หรือนานาชาติเป็นจำนวนมาก
๘. มีผลงานด้านพันธกิจสัมพันธ์ลักษณะของ Areabase และมีอาจารย์ที่รับผิดชอบพื้นที่ ดูแลงานด้านพันธกิจสัมพันธ์และชุมชนอย่างกว้างขวาง ในเขตพื้นที่จังหวัดปทุมธานี และจังหวัดสระแก้วทุกอำเภอ
๙. มหาวิทยาลัยมีนวัตกรรมจัดการเรียนการสอน และสามารถนำไปใช้ประโยชน์ในโรงเรียนเครือข่ายอย่างกว้างขวาง
๑๐. มีศูนย์ประสานงานโครงการอนุรักษ์พันธุกรรมพืช ฯ (อพ.สธ.- มรว) ระดับภูมิภาค
๑๑. มหาวิทยาลัยสีเขียวอยู่ในอันดับ ๕ ของกลุ่มมหาวิทยาลัยราชภัฏ และอันดับ ๒๓๗ ของเอเชีย
๑๒. นำเกณฑ์การพัฒนาคุณภาพการศึกษาสู่ความเป็นเลิศมาใช้เป็นแนวทางการพัฒนามหาวิทยาลัย
๑๓. มหาวิทยาลัยมีผลการประเมิน ITA เพิ่มขึ้นอย่างต่อเนื่อง



SWOT

Valaya Alongkorn
Rajabhat
University

“ W

EAKNESSES จุดอ่อน

๑. นักศึกษามีผลสัมฤทธิ์ด้านภาษาอังกฤษต่ำกว่าเกณฑ์ที่กำหนด
๒. การมีงานทำ หรือประกอบอาชีพอิสระใน ๑ ปี ของบัณฑิต ไม่เป็นไปตามเป้าหมายตามที่มหาวิทยาลัยกำหนด
๓. ผลการทดสอบทางการศึกษาระดับชาตินี้ขั้นพื้นฐาน (O-NET) ของนักเรียนโรงเรียนสาธิตยังไม่เป็นไปตามเป้าหมายที่มหาวิทยาลัยกำหนด
๔. อาจารย์และนักศึกษาที่เข้าร่วมโครงการหรือกิจกรรมการเรียนรู้จากการปฏิบัติร่วมกับชุมชนมีจำนวนน้อย
๕. ผลงานวิจัย และงานสร้างสรรค์ของบัณฑิตศึกษาส่วนใหญ่เป็นงานตีพิมพ์เผยแพร่ในระดับชาติ ส่วนการตีพิมพ์เผยแพร่ในระดับนานาชาติมีจำนวนน้อย
๖. ผลงานวิจัยด้านการผลิตครู ผลงานวิจัยหรืองานสร้างสรรค์ การสร้างนวัตกรรม ของอาจารย์ที่สอดคล้องกับการพัฒนาท้องถิ่นและโจทย์การพัฒนาประเทศ หรือแก้ไขปัญหาของท้องถิ่น หรือปัญหาในระดับประเทศ ที่ได้รับการจดทะเบียนสิทธิบัตร แลกการตีพิมพ์เผยแพร่ในระดับชาติ และนำไปใช้ประโยชน์มีจำนวนน้อย
๗. การพัฒนาชุมชนให้มีศักยภาพในการจัดการตนเองไม่เป็นไปตามเป้าหมายที่มหาวิทยาลัยกำหนด
๘. ระบบฐานข้อมูลวิจัย ฐานข้อมูลท้องถิ่นเชิงพื้นที่ ฐานข้อมูลบุคลากร และฐานข้อมูลนักศึกษา เพื่อนำมาใช้ประโยชน์ในการบริหารจัดการเชิงพาณิชย์และเชิงพื้นที่ มีอย่างจำกัด
๙. ขาดเป้าหมายของการอนุรักษ์ ส่งเสริมเผยแพร่ ศิลปวัฒนธรรม ที่ตอบโจทย์การพัฒนาพื้นที่อย่างยั่งยืน และจำนวนเงินรายได้ที่เกิดจากการบริหารศิลปวัฒนธรรมสู่เศรษฐกิจสร้างสรรค์มีจำนวนน้อย
๑๐. คุณภาพอาจารย์ ในมิติด้านคุณวุฒิปริญญาเอก ตำแหน่งวิชาการ ตลอดจนการได้รับมาตรฐานวิชาชีพมีจำนวนน้อย
๑๑. บุคลากรที่เป็นที่รู้จัก หรือยอมรับในสังคมวงกว้างยังมีน้อย ขาดระบบการสนับสนุนให้บุคลากรไปสร้างชื่อเสียง
๑๒. ขาดค่านิยมร่วมและกิจกรรมที่ทำให้เกิดความผูกพันและความพึงพอใจต่อสภาพแวดล้อมการทำงาน
๑๓. ระบบการสื่อสารองค์กร การถ่ายทอดเชิงนโยบาย การถ่ายทอดแนวทางการพัฒนามหาวิทยาลัย การประชาสัมพันธ์ ขาดประสิทธิภาพ ไม่ต่อเนื่อง ทำให้ความเข้าใจในการสื่อสารเกิดความคลาดเคลื่อน
๑๔. ความพึงพอใจของผู้มีส่วนได้ส่วนเสียในทุกมิติมีผลการประเมินที่ต่ำในทุกมิติ
๑๕. ส่วนแบ่งการตลาดของนักเรียนที่เลือกศึกษาต่อในมหาวิทยาลัยมีสัดส่วนน้อย
๑๖. การจัดเก็บรายได้ตามพันธกิจมหาวิทยาลัยไม่เป็นไปตามเป้าหมาย
๑๗. ระบบ IT ไม่รองรับการจัดการเรียนการสอนแบบ E-learning

”

SWOT

Valaya Alongkorn Rajabhat University



SWOT

Valaya
Alongkorn
Rajabhat
University

OPPORTUNITIES โอกาส

๑. นโยบายรัฐบาล กระทรวงการอุดมการศึกษ วิทยาศาสตร์ วิจัยและนวัตกรรม จัดกลุ่มมหาวิทยาลัยราชภัฏอยู่ในยุทธศาสตร์มหาวิทยาลัยเชิงพื้นที่ มีภารกิจสำคัญ ในการพัฒนากำลังคนลดความเหลื่อมล้ำ การสร้างสรรค์งานวิจัยและนวัตกรรม เพื่อพัฒนาชุมชน สังคม และประเทศชาติ ให้มั่นคง มั่งคั่ง และยั่งยืน
๒. ภาคอุตสาหกรรมและธุรกิจ ยังมีความต้องการแรงงานที่มีทักษะทั้ง Hard Skill และ Soft Skill รวมถึง มีแนวโน้มการนำ AI เข้าไปใช้ในอุตสาหกรรม การผลิตบุคลากรที่สามารถหาวิธีการนำข้อมูลจากระบบคอมพิวเตอร์มาใช้ประโยชน์กับธุรกิจได้ จะได้รับความสนใจ
๓. สังคมผู้สูงอายุ และกลุ่มรักสุขภาพ เป็นกลุ่มลูกค้าใหม่/เป้าหมายใหม่ ในการจัดการศึกษาทำให้มีโอกาสในการให้บริการวิชาการการจัดการเรียนการสอน และการวิจัย
๔. ประเทศในกลุ่มอาเซียน+๓ (จีน เกาหลี ญี่ปุ่น) เปิดโอกาสให้นักศึกษาเข้ามาศึกษาในมหาวิทยาลัยต่างประเทศเพิ่มขึ้น
๕. ประเทศไทยมีความหลากหลายทางวัฒนธรรม ประเพณีและความเชื่อส่งผลต่อการจัดการศึกษาของแต่ละคณะในการพัฒนาหลักสูตรได้ทั้งหลักสูตรระยะสั้นและหลักสูตรระยะยาว
๖. ค่านิยมของคนในยุคปัจจุบันมีความสนใจในการเรียนนอกห้องเรียน การเรียนรู้ผ่านระบบออนไลน์ และการเรียนรู้ผ่านการปฏิบัติงานจริงที่เน้นภาคปฏิบัติมากกว่าทฤษฎี

THREATS อุปสรรค

๑. ประเทศมีอัตราการเจริญเติบโตทางเศรษฐกิจลดลงอย่างต่อเนื่อง รัฐบาลมีนโยบายในการใช้งบประมาณแบบขาดดุล อัตราส่วนหนี้สินต่อคุณภาพ NPL เพิ่มขึ้น และอุตสาหกรรมหลายอุตสาหกรรมกำลังทยอยปิดตัว
๒. ความสามารถในการแข่งขันของประเทศลดลง เนื่องจากค่าแรงงานสูงกว่าประเทศใกล้เคียง ทำให้เกิดการย้ายฐานการผลิตไปยังประเทศเพื่อนบ้าน
๓. ภาคสังคมและภาคอุตสาหกรรมได้นำระบบปัญญาประดิษฐ์ (AI) เข้ามาใช้ในการจัดการ ส่งผลต่อการศึกษาและการลดบทบาทของอาจารย์ และการบริหารจัดการศึกษาของอุดมศึกษา
๔. แนวโน้มค่านิยมสังคมไทยให้บุตรหลานเข้าเรียนในสายอาชีพศึกษามากกว่าสายอุดมศึกษา
๕. การเปิดโอกาสให้แรงงานต่างด้าวเข้ามาทำงานในประเทศไทยส่งผลต่อการมีงานทำของนักศึกษาในมหาวิทยาลัย
๖. ๒๕๖๒-๒๕๖๖ จำนวนประชากรลดลงแต่จำนวนมหาวิทยาลัยมีจำนวนมากส่งผลต่อการเข้าศึกษาต่อในระดับอุดมศึกษาทำให้มหาวิทยาลัยต่างๆ ต้องแข่งขันกันหาลูกค้า
๗. การเปลี่ยนแปลงสภาพแวดล้อมปัจจุบันทำให้มีความเสี่ยงและผลกระทบกับการดำรงชีวิตและความเป็นอยู่ของประชาชนอย่างรุนแรง

วิสัยทัศน์

“

มหาวิทยาลัยต้นแบบแห่งการผลิตครู
พัฒนาศักยภาพมนุษย์โดยยึดหลักปรัชญา
ของเศรษฐกิจพอเพียง และสร้างนวัตกรรม
เพื่อพัฒนาท้องถิ่นให้มั่นคง มั่งคั่ง ยั่งยืน”



เป้าประสงค์



1. บัณฑิตมีคุณภาพมาตรฐาน มีทักษะในการคิดวิเคราะห์และการเรียนรู้ตลอดชีวิต มีศักยภาพสอดคล้องกับการพัฒนาประเทศ



2. วิจัยและนวัตกรรมสามารถแก้ไขปัญหาหรือเสริมสร้างความเข้มแข็งของท้องถิ่นเพื่อความมั่นคง มั่งคั่ง ยั่งยืนของประเทศ



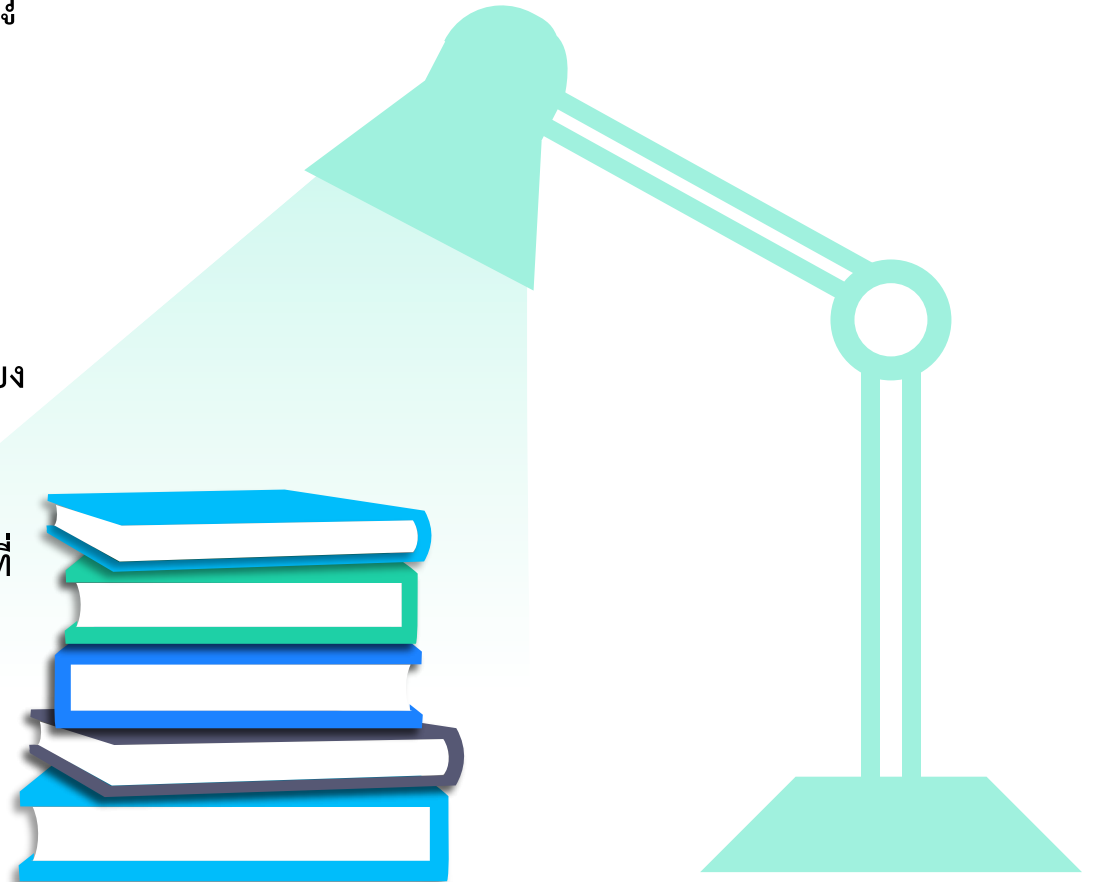
3. ประชาชนสามารถดำรงชีวิตโดยใช้หลักปรัชญาของเศรษฐกิจพอเพียง เศรษฐกิจชุมชนเข้มแข็ง ประชาชนมีความสุข และมีรายได้เพิ่มขึ้น



4. บัณฑิต และผู้มีส่วนได้เสียมีคุณธรรม ศีลธรรม จริยธรรม จิตสำนึกที่ดีต่อสังคมโดยรวม รักสามัคคีทางวัฒนธรรมและเข้าใจในสังคมพหุวัฒนธรรม



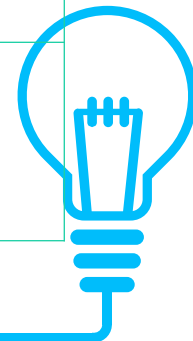
5. มหาวิทยาลัยมีคุณภาพ มาตรฐาน โปร่งใส และธรรมาภิบาล ตอบสนองต่อความต้องการประเทศ และเป็นที่ยอมรับต่อประชาชน



เป้าประสงค์

KPI

- | | |
|--|----|
| ๑. บัณฑิตมีคุณภาพมาตรฐาน มีทักษะในการคิดวิเคราะห์และการเรียนรู้ตลอดชีวิตมีศักยภาพสอดคล้องกับการพัฒนาประเทศ | ๑๕ |
| ๒. วิจัยและนวัตกรรมสามารถแก้ไขปัญหาหรือเสริมสร้างความเข้มแข็งของท้องถิ่นเพื่อความมั่นคง มั่งคั่ง ยั่งยืนของประเทศ | ๗ |
| ๓. ประชาชนสามารถดำรงชีวิตโดยใช้หลักปรัชญาของเศรษฐกิจพอเพียง เศรษฐกิจชุมชนเข้มแข็ง ประชาชนมีความสุขและมีรายได้เพิ่มขึ้น | ๖ |
| ๔. บัณฑิต และผู้มีส่วนได้เสียมีคุณธรรม ศีลธรรม จริยธรรม จิตสำนึกที่ดีต่อสังคมโดยรวมรักษามรดกทางวัฒนธรรมและเข้าใจในสังคมพหุวัฒนธรรม | ๒ |
| ๕. มหาวิทยาลัยมีคุณภาพ มาตรฐาน โปร่งใส และธรรมาภิบาลตอบสนองต่อความต้องการประเทศและเป็นที่ยอมรับต่อประชาชน | ๑๙ |



ตัวชี้วัด	เป้าหมาย				
	2560	2561	2562	2563	2564
1.1. จำนวนหลักสูตรแบบสหวิทยาการที่พัฒนาหรือปรับปรุงเพื่อตอบสนองต่อความต้องการท้องถิ่น			10	15	20
1.1.1 หลักสูตรระยะสั้น			หลักสูตร (-)	หลักสูตร	หลักสูตร
1.1.2 หลักสูตรระดับปริญญาตรีและบัณฑิตศึกษา			2	2	2
			หลักสูตร (19)	หลักสูตร	หลักสูตร
1.2 ร้อยละของหลักสูตรที่มีการจัดการเรียนการสอนในรูปแบบ ABCD ต่อจำนวนหลักสูตรทั้งหมด					ร้อยละ 30

ตัวชี้วัด	เป้าหมาย				
	2560	2561	2562	2563	2564
1.3 จำนวนผลงานเชิงประจักษ์ของนักศึกษาระดับปริญญาตรี					
1.3.1 ผลงานที่ได้รับรางวัล หรือการเผยแพร่ในระดับชาติหรือนานาชาติ	20 ผลงาน (14)	30 ผลงาน (65)	40 ผลงาน (44)	45 ผลงาน	50 ผลงาน
1.3.2. ผลงานที่ได้รับการอ้างอิง หรือใช้ประโยชน์เชิงพาณิชย์	20 ผลงาน (22)	22 ผลงาน (12)	24 ผลงาน (13)	26 ผลงาน	28 ผลงาน
1.3.3 ผลงานวิจัย หรือผลงานวิชาการที่ได้รับการเผยแพร่ระดับชาติ หรือนานาชาติ ตามเกณฑ์ กพอ.กำหนด	(39)	(14)	300 ผลงาน (309)	300 ผลงาน	330 ผลงาน
1.3.4 จำนวนนักศึกษาหรือศิษย์เก่าที่ได้รับการยกย่องในระดับชาติหรือนานาชาติ	(39)	(14)	8 คน (50)	8 คน	40 คน

ตัวชี้วัด	เป้าหมาย				
	๒๕๖๐	๒๕๖๑	๒๕๖๒	๒๕๖๓	๒๕๖๔
๑.๔ ร้อยละของอาจารย์นักพัฒนาและนักศึกษาที่เข้าร่วมโครงการหรือกิจกรรมการเรียนรู้จากการปฏิบัติร่วมกับชุมชน					
๑.๔.๑ ร้อยละของอาจารย์ที่เข้าร่วมโครงการต่อจำนวนอาจารย์ทั้งหมด			ร้อยละ ๓๐ (๓๑.๓๓)	ร้อยละ ๔๐	ร้อยละ ๔๐
๑.๔.๒ ร้อยละของนักศึกษาที่เข้าร่วมโครงการต่อจำนวนนักศึกษาทั้งหมด			ร้อยละ ๗๐ (๑๑.๖๕)	ร้อยละ ๘๐	ร้อยละ ๘๐
๑.๕ ร้อยละของผู้สำเร็จการศึกษาทุกระดับที่มีผลงานเชิงประจักษ์ที่ได้รับการตีพิมพ์เผยแพร่ หรือก่อให้เกิดการสร้างสรรคสิ่งใหม่ที่ตอบโจทย์การพัฒนาท้องถิ่น			ร้อยละ ๓๐ (๑๓.๑๔)	ร้อยละ ๔๐	ร้อยละ ๔๐
๑.๖ ร้อยละผลงานวิจัยหรืองานสร้างสรรค์ของนักศึกษาระดับบัณฑิตศึกษาที่ได้รับการเผยแพร่ระดับนานาชาติ			ร้อยละ ๕ (๐.๔๐)	ร้อยละ ๗	ร้อยละ ๗
๑.๗ จำนวนแนวปฏิบัติที่ดีด้านการจัดการเรียนรู้เชิงผลิตภาพ		๙ เรื่อง (๗)	๙ เรื่อง (๑๑)	๙ เรื่อง	๑๐ เรื่อง

ตัวชี้วัด

เป้าหมาย

๒๕๖๐

๒๕๖๑

๒๕๖๒

๒๕๖๓

๒๕๖๔

๑.๘ ร้อยละของนักศึกษาชั้นปีสุดท้ายที่มีผลการทดสอบตามเกณฑ์ความสามารถทางภาษาอังกฤษ (CEFR) หรือเทียบเท่า

๑.๘.๑ ระดับปริญญาตรี ตั้งแต่ระดับ B๑ ขึ้นไป

ร้อยละ ๘๕ (๓.๔๒) ร้อยละ ๘๕ ร้อยละ ๘๕

๑.๘.๒ ระดับบัณฑิตศึกษา ตั้งแต่ระดับ B๒ ขึ้นไป

ร้อยละ ๘๕ (๙๒.๗๒) ร้อยละ ๘๕ ร้อยละ ๘๕

๑.๙ จำนวนผู้ประกอบการใหม่ Startup ที่เกิดจากการบ่มเพาะของมหาวิทยาลัย

๑๐ ราย (๑๗) ๒๐ ราย ๓๐ ราย

๑.๑๐ ร้อยละของบัณฑิตระดับปริญญาตรีที่มีงานทำหรือประกอบอาชีพอิสระ

ร้อยละ ๘๐ (๖๗.๒๑) ร้อยละ ๘๐ (๖๖.๒๘) ร้อยละ ๘๐ (๗๑.๙๒) ร้อยละ ๘๐ ร้อยละ ๘๐

๑.๑๑ อัตราการได้งานทำในพื้นที่หรือประกอบอาชีพอิสระหลังจากสำเร็จการศึกษาภายในระยะเวลา ๑ ปี ในพื้นที่ ที่มหาวิทยาลัยรับผิดชอบ (๓๕๐ กม.)

ร้อยละ ๖๐

๑.๑๒ ผลการประเมินความพึงพอใจของผู้ใช้บัณฑิตที่มีต่อบัณฑิตตามกรอบคุณวุฒิระดับอุดมศึกษาแห่งชาติ

มากกว่า๔.๕ ๑ (๔.๓๐) มากกว่า๔.๕๑ (๔.๔๕) มากกว่า๔.๕๑ (๔.๘๒) มากกว่า๔.๕ ๑ (๔.๕๑)

ตัวชี้วัด

เป้าหมาย

	เป้าหมาย				
	๒๕๖๐	๒๕๖๑	๒๕๖๒	๒๕๖๓	๒๕๖๔
๑.๑๓ ร้อยละของบัณฑิตครูที่สอบบรรจุครูได้ในการสอบในปีแรกที่ยจบการศึกษา			ร้อยละ ๘๐ (๖๑.๘๘)	ร้อยละ ๘๕	ร้อยละ ๘๕
๑.๑๔ ร้อยละของบัณฑิตครูที่สำเร็จการศึกษาในปีการศึกษานั้นๆ ที่ได้รับการบรรจุเข้าทำงานในพื้นที่ ที่มหาวิทยาลัยรับผิดชอบดูแล (๓๕๐ กม.)			ร้อยละ ๕๐ (๖๑.๘๘)	ร้อยละ ๖๐	ร้อยละ ๖๐
๑.๑๕ ร้อยละของนักเรียนโรงเรียนสาธิตที่ได้รับการพัฒนาจากมหาวิทยาลัยมีคะแนนผลการทดสอบทางการศึกษาระดับชาตินี้พื้นฐาน (O-NET) แต่ละวิชาผ่านเกณฑ์คะแนนร้อยละ ๕๐ ขึ้นไป			≥ ร้อยละ ๕๐ (๓๒.๒๐)	≥ ร้อยละ ๖๐	≥ ร้อยละ ๖๐

ตัวชี้วัด

เป้าหมาย

ตัวชี้วัด	เป้าหมาย				
	๒๕๖๐	๒๕๖๑	๒๕๖๒	๒๕๖๓	๒๕๖๔
๒.๑ ร้อยละของผลงานวิจัยหรืองานสร้างสรรค์ของอาจารย์ที่สร้างนวัตกรรมที่สอดคล้องกับการพัฒนาท้องถิ่นและโจทย์การพัฒนาประเทศหรือแก้ไขปัญหาของท้องถิ่นหรือปัญหาระดับประเทศ			ร้อยละ ๕๐ (๒๙.๙๔)	ร้อยละ ๖๐	ร้อยละ ๗๐
๒.๒ จำนวนโครงการวิจัยรับใช้สังคมที่เกิดจากความร่วมมือองค์กรภาคีเครือข่าย			๙ โครงการ (๑๖)	๑๐ โครงการ	๑๐ โครงการ
๒.๓ จำนวนผลงานวิจัยของอาจารย์และนักวิจัยที่ได้รับการเผยแพร่ในระดับชาติหรือนานาชาติ			๓๒๖ ผลงาน (๔๑๙)	๓๕๐ ผลงาน	๔๕๐ ผลงาน
๒.๔ จำนวนบทความของอาจารย์ประจำที่ได้รับการอ้างอิงในฐานข้อมูล TCI ISI SJR และScopus (พิจารณาผลงานย้อนหลัง ๕ ปี ปฏิทิน ที่ได้รับการอ้างอิง ณ ปีปัจจุบัน)			๖๗ บทความ (๓๒)	๗๐ บทความ	๗๐บทความ

ตัวชี้วัด	เป้าหมาย				
	๒๕๖๐	๒๕๖๑	๒๕๖๒	๒๕๖๓	๒๕๖๔
๒.๕ จำนวนผลงานวิจัยเชิงประยุกต์และพัฒนานวัตกรรม					
๒.๕.๑ จำนวนผลงานวิจัยเชิงประยุกต์ที่มีการจดทะเบียนจากหน่วยงานที่เกี่ยวข้อง อาทิ การจดสิทธิบัตร อนุสิทธิบัตร เป็นต้น			๒๐ ผลงาน (๑๓)	๓๐ ผลงาน	๓๐ ผลงาน
๒.๕.๒ จำนวนนวัตกรรมหรือผลงานบริการวิชาการที่สามารถสร้างคุณค่าแก่ผู้รับบริการ ชุมชน และสังคม ได้โดยสามารถนำผลงานบริการวิชาการไปใช้ประโยชน์ด้านเศรษฐกิจ สังคม สิ่งแวดล้อม และการศึกษา			๑๑ ผลงาน (๑๙)	๑๕ ผลงาน	๒๐ ผลงาน
๒.๖ จำนวนอาจารย์ หรือบุคลากร ที่ได้รับรางวัลจากงานวิจัย หรืองานสร้างสรรค์ทั้งในระดับชาติ หรือนานาชาติ			๑๑ รางวัล (๑๘)	๑๕ รางวัล	๒๐ รางวัล
๒.๗ จำนวนผลการวิจัยของอาจารย์ด้านการผลิตหรือพัฒนาครุที่			๕ ผลงาน	๑๐	๑๕ ผลงาน

ตัวชี้วัด

เป้าหมาย

	เป้าหมาย				
	๒๕๖๐	๒๕๖๑	๒๕๖๒	๒๕๖๓	๒๕๖๔
๓.๑ ระดับความสำเร็จของการน้อมนำหลักปรัชญา ของ เศรษฐกิจพอเพียงมาใช้ในการขับเคลื่อนมหาวิทยาลัย	ระดับ ๕ (๔)	ระดับ ๕ (๔)	ระดับ ๕ (๕)	ระดับ ๕ ๕	ระดับ ๕
๓.๒ จำนวนชุมชนที่มีศักยภาพในการจัดการตนเอง	๒ ชุมชน (-)	๒ ชุมชน (-)	๓ ชุมชน (๒)	๓ ชุมชน ชุมชน	๓ ชุมชน
๓.๓ ค่าเฉลี่ยความพึงพอใจของผู้รับบริการต่อการให้บริการ วิชาการของมหาวิทยาลัยโดยคำนึงถึงการใช้นวัตกรรมเพื่อ ตอบสนองโจทย์ การพัฒนาสนับสนุนให้ชุมชนสร้างสังคม คุณภาพรองรับโอกาสและความท้าทายในอนาคต			มากกว่า ๔.๕๑ (๔.๘๓)	มากกว่า ๔.๕๑	มากกว่า ๔.๕๑

ตัวชี้วัด	เป้าหมาย				
	๒๕๖๐	๒๕๖๑	๒๕๖๒	๒๕๖๓	๒๕๖๔
๓.๔. จำนวนครูที่ได้รับการพัฒนาและโรงเรียนเครือข่ายร่วมพัฒนา เพื่อยกระดับผลการเรียนรู้และจิตพิสัยเกณฑ์การพัฒนาโรงเรียน เครือข่าย					
๓.๔.๑ จำนวนโรงเรียนเครือข่ายชุมชนนักปฏิบัติ			๔๐ ร.ร. (๑๓๗)	๔๐ ร.ร.	๔๐ ร.ร.
๓.๔.๒ จำนวนครูที่ได้รับการพัฒนา			๑,๐๐๐ คน (๑,๔๙๙)	๑,๐๐๐ คน	๑,๐๐๐ คน
๓.๕ ร้อยละของนักเรียนโรงเรียนในท้องถิ่นที่ได้รับการพัฒนาจาก มหาวิทยาลัยมีคะแนนผลการทดสอบทางการศึกษาระดับชาติขั้น พื้นฐาน (O-NET) แต่ละวิชาผ่านเกณฑ์คะแนนร้อยละ ๕๐ ขึ้นไป			ร้อยละ ๓๐ (๓๕.๒๓)	ร้อยละ ๔๐	ร้อยละ ๔๐
๓.๖ จำนวนโรงเรียนในท้องถิ่นที่มีการนำนวัตกรรมการจัดการ เรียนรู้ของโรงเรียนสาธิตไปใช้ประโยชน์		๕ ร.ร. (-)	๑๐ ร.ร. (๒๑)	๑๕ ร.ร.	๒๐ ร.ร.

ตัวชี้วัด	เป้าหมาย				
	๒๕๖๐	๒๕๖๑	๒๕๖๒	๒๕๖๓	๒๕๖๔
๔.๑ จำนวนผลงานอนุรักษ์ ส่งเสริม สืบสานและเผยแพร่ ศิลปวัฒนธรรมที่ได้รับการเผยแพร่ในระดับชาติหรือนานาชาติ		๑๕ ผลงาน (๖)	๑๑ ผลงาน (๑๓)	๑๕ ผลงาน	๑๕ ผลงาน
๔.๒ จำนวนเงินรายได้ที่เกิดจากการบริหารจัดการศิลปวัฒนธรรม ที่นำไปต่อยอดสู่เศรษฐกิจสร้างสรรค์		๑๐ ล้านบาท (๑.๐๗๒๕)	๑๐ ล้านบาท (๑.๘๔๗๔)	๑๐ ล้านบาท	๑๐ ล้านบาท

ตัวชี้วัด	เป้าหมาย				
	๒๕๖๐	๒๕๖๑	๒๕๖๒	๒๕๖๓	๒๕๖๔
๕.๑ ร้อยละของอาจารย์ประจำสถาบันที่มีคุณวุฒิ ปริญญาเอก			ร้อยละ ๓๐ (๓๑.๔๙)	ร้อยละ ๓๕	ร้อยละ ๔๐
๕.๒ ร้อยละของอาจารย์ที่สำเร็จการศึกษา จาก ต่างประเทศต่ออาจารย์ทั้งหมดที่สำเร็จการศึกษาใน ระดับปริญญาเอกที่ได้รับการรับรองคุณวุฒิจาก ก.พ.			ร้อยละ ๑๐ (๙.๙๒)	ร้อยละ ๑๕	ร้อยละ ๑๕
๕.๓ ร้อยละอาจารย์ประจำสถาบันที่ดำรงตำแหน่งทาง วิชาการ	ร้อยละ ๔๐ (๒๒.๙๔)	ร้อยละ ๕๐ (๒๔.๔๖)	ร้อยละ ๕๐ (๕๓.๓๖)	ร้อยละ ๖๐	ร้อยละ ๗๐
๕.๔ จำนวนอาจารย์ที่ได้รับการรับรองมาตรฐานอาจารย์ มืออาชีพจาก สกอ. หรือสถาบันรับรองมาตรฐานวิชาชีพ			๘ คน (๑๗)	๑๐ คน	๑๒ คน
๕.๕ ร้อยละของบุคลากรสายสนับสนุนที่เข้าสู่ตำแหน่งที่ สูงขึ้นจากผู้ที่มีคุณสมบัติเข้าเกณฑ์การประเมิน			ร้อยละ ๓ (-)	ร้อยละ ๓	ร้อยละ ๓

ตัวชี้วัด	เป้าหมาย				
	๒๕๖๐	๒๕๖๑	๒๕๖๒	๒๕๖๓	๒๕๖๔
๕.๖ ค่าเฉลี่ยความพึงพอใจของบุคลากรต่อสภาพแวดล้อมด้านบุคลากร			มากกว่า ๔.๕๑ (๓.๗๙)	มากกว่า ๔.๕๑	มากกว่า ๔.๕๑
๕.๗ ร้อยละของหลักสูตรที่มีผลการประเมินการประกันคุณภาพการศึกษาภายในระดับหลักสูตร ตามเกณฑ์ สกอ. อยู่ในระดับดีมาก			ร้อยละ ๕ (๑.๓๙)	ร้อยละ ๕	ร้อยละ ๕
๕.๘ ค่าคะแนนการประเมินตามเกณฑ์คุณภาพการศึกษาเพื่อการดำเนินการที่เป็นเลิศ (EdPEX)				๒๐๐ คะแนน	๒๐๐ คะแนน
๕.๙ ร้อยละหลักสูตรที่ผ่านการขึ้นทะเบียน TQR (Thai Qualification Register)			ร้อยละ ๑๐ (-)	ร้อยละ ๒๐	ร้อยละ ๑๐
๕.๑๐ ร้อยละคะแนนเฉลี่ยผลการประเมินคุณธรรมและความโปร่งใสในการดำเนินงานของหน่วยงานภาครัฐ (ITA) เพิ่มขึ้น		ร้อยละ ๒ (๖.๗๔)	ร้อยละ ๒ (๓.๙๑)	ร้อยละ ๒	ร้อยละ ๒

ตัวชี้วัด

เป้าหมาย

	๒๕๖๐	๒๕๖๑	๒๕๖๒	๒๕๖๓	๒๕๖๔
๕.๑๑ ผลการจัดอันดับมหาวิทยาลัยด้วย Webometrics Ranking เมื่อเปรียบเทียบกับมหาวิทยาลัยในกลุ่มราชภัฏ		น้อยกว่า อันดับ ๑๕ (๒๘)	น้อยกว่า อันดับ ๑๕ (๓๐)	น้อยกว่า อันดับ ๑๕	น้อยกว่า อันดับ ๑๕
๕.๑๒ ผลการจัดอันดับมหาวิทยาลัยสีเขียว (ระดับเอเซีย)	อันดับที่ ๒๐๐ (๒๐๖)	น้อยกว่า อันดับที่ ๒๐๐ (๑๙๒)	น้อยกว่า อันดับที่ ๒๐๐ (๒๓๗)	น้อยกว่า อันดับที่ ๑๙๕	น้อยกว่า อันดับที่ ๑๘๕
๕.๑๓ ค่าเฉลี่ยระดับความผูกพันของบุคลากรต่อองค์กร	มากกว่า ๔.๕๑ (๔.๐๓)	มากกว่า ๔.๕๑ (๔.๕๐)	มากกว่า ๔.๕๑ (๔.๓๒)	มากกว่า ๔.๕๑	มากกว่า ๔.๕๑
๕.๑๔ ค่าเฉลี่ยความพึงพอใจของผู้มีส่วนได้ส่วนเสียที่มีต่อมหาวิทยาลัยในทุกมิติ		มากกว่า ๔.๐๐ (๔.๐๓)	มากกว่า ๔.๐๐ (๓.๐๙)	มากกว่า ๔.๐๐	มากกว่า ๔.๐๐

ตัวชี้วัด	เป้าหมาย				
	๒๕๖๐	๒๕๖๑	๒๕๖๒	๒๕๖๓	๒๕๖๔
๕.๑๕ ส่วนแบ่งการตลาดของนักศึกษาที่เข้าศึกษาต่อในมหาวิทยาลัยเทียบกับมหาวิทยาลัยราชภัฏทั้งหมด			ร้อยละ ๒ (๑.๗๑)	ร้อยละ ๔	ร้อยละ ๔
๕.๑๖ ร้อยละของนักเรียนในท้องถิ่นที่เข้าเรียน ในมหาวิทยาลัยราชภัฏวไลยอลงกรณ์ ในพระบรมราชูปถัมภ์			ร้อยละ ๒๐ (๓.๓๒)	ร้อยละ ๒๕	ร้อยละ ๓๐
๕.๑๗ ร้อยละที่เพิ่มขึ้นของรายได้ของมหาวิทยาลัยตามเป้าหมายที่กำหนด			ร้อยละ ๒ (-๕.๑๒)	ร้อยละ ๒	ร้อยละ ๒
๕.๑๘ อัตรากำไรจากผลการดำเนินงาน (Operation Profit Margin)			๒๐ (๒๒)	๓๐	๓๐
๕.๑๙ อัตราผลตอบแทนจากการลงทุน (ROI) ของงานบริหารทรัพย์สินและรายได้		มากกว่า ๒๐ (๔.๘๕)	มากกว่า ๒๐ (๒๕.๐๐)	มากกว่า ๒๐	มากกว่า ๒๐

แผนปฏิบัติการ

แผนปฏิบัติการ ประจำปีงบประมาณ ๒๕๖๔
มหาวิทยาลัยราชภัฏวไลยอลงกรณ์ ในพระบรมราชูปถัมภ์





ยุทธศาสตร์

1. การผลิตบัณฑิตโดยกระบวนการจัดการเรียนรู้เชิงผลิตภาพ
(Productive Learning)

2. การวิจัยและนวัตกรรมเพื่อตอบสนองต่อการแก้ไขปัญหาของท้องถิ่น

3. การพัฒนางานพันธกิจสัมพันธ์และถ่ายทอด เผยแพร่โครงการ
อันเนื่องมาจากพระราชดำริ

4. พัฒนาระบบการบริหารจัดการศิลปวัฒนธรรมที่นำไปต่อยอดสู่เศรษฐกิจ
สร้างสรรค์

5. การพัฒนาระบบการบริหารจัดการที่เป็นเลิศ มีธรรมาภิบาล

ยุทธศาสตร์	จำนวน		
	โครงการ	ตัวชี้วัด	งบประมาณ
๑. การผลิตบัณฑิตโดยกระบวนการจัดการเรียนรู้เชิงผลิตภาพ (Productive Learning)	๑๑	๑๕	๖๗,๘๕๗,๐๘๖
๒. การวิจัยและนวัตกรรมเพื่อตอบสนองต่อการแก้ไขปัญหาของท้องถิ่น	๕	๗	๖,๔๓๘,๔๐๐
๓. การพัฒนางานพันธกิจสัมพันธ์และถ่ายทอด เผยแพร่โครงการอันเนื่องมาจากพระราชดำริ	๕	๗	๓๕,๑๕๙,๙๘๘
๔. พัฒนาระบบการบริหารจัดการศิลปวัฒนธรรมที่นำไปต่อยอดสู่เศรษฐกิจสร้างสรรค์	๓	๓	๑,๔๐๙,๒๐๒
๕. การพัฒนาระบบการบริหารจัดการที่เป็นเลิศมีธรรมาภิบาล	๑๓	๑๕	๘๔๒,๐๐๒,๖๒๔
รวม	๓๗	๔๗	๙๕๒,๘๖๗,๓๐๐

ยุทธศาสตร์	จำนวนงบประมาณ (บาท)			ร้อยละ
	แผ่นดิน	รายได้	ทั้งหมด	
๑. การผลิตบัณฑิตโดยกระบวนการจัดการเรียนรู้เชิงผลิตภาพ (Productive Learning)	๑๕,๙๗๔,๘๕๐	๕๑,๘๘๒,๒๓๖	๖๗,๘๕๗,๐๘๖	๗.๑๒
๒. การวิจัยและนวัตกรรมเพื่อตอบสนองต่อการแก้ไขปัญหาของท้องถิ่น	๙๙๖,๒๒๐	๕,๔๔๒,๑๘๐	๖,๔๓๘,๔๐๐	๐.๖๘
๓. การพัฒนางานพันธกิจสัมพันธ์และถ่ายทอด เผยแพร่โครงการอันเนื่องมาจากพระราชดำริ	๓๔,๖๖๒,๙๙๔	๔๙๖,๙๙๔	๓๕,๑๕๙,๙๘๘	๓.๖๙
๔. พัฒนาระบบการบริหารจัดการศิลปวัฒนธรรมที่นำไปต่อยอดสู่เศรษฐกิจสร้างสรรค์	๗๐๔,๕๗๖	๗๐๔,๖๒๖	๑,๔๐๙,๒๐๒	๐.๑๕
๕. การพัฒนาระบบการบริหารจัดการที่เป็นเลิศ มีธรรมาภิบาล	๕๒๙,๔๓๘,๖๖๐	๓๑๒,๗๖๓,๙๖๔	๘๔๒,๐๐๒,๖๒๔	๘๘.๓๖
รวม	๕๘๑,๗๗๗,๓๐๐	๓๗๑,๐๙๐,๐๐๐	๙๕๒,๘๖๗,๓๐๐	๑๐๐

ยุทธศาสตร์ที่ 1

การผลิตบัณฑิตโดยกระบวนการจัดการเรียนรู้เชิงผลิตภาพ (Productive Learning)

งบประมาณที่ได้รับการจัดสรรทั้งสิ้น 67,857,086 บาท คิดเป็นร้อยละ 7.12 จากงบประมาณทั้งหมด
มีจำนวนโครงการหลัก 11 โครงการ ดังนี้

โครงการหลัก

1. โครงการพัฒนาหรือปรับปรุงหลักสูตรจัดการเรียนรู้เชิงผลิตภาพ(Productive learning)
2. โครงการบริหารจัดการงบประมาณดำเนินงานวิชาการ
3. โครงการส่งเสริมการจัดการเรียนรู้เชิงผลิตภาพ (Productive learning)
4. โครงการพัฒนาทักษะของนักศึกษาที่จำเป็นต่อการดำเนินชีวิตในศตวรรษที่ ๒๑
5. โครงการพัฒนากิจกรรมกระบวนการเรียนรู้จากการปฏิบัติผ่านการทำงานร่วมกับชุมชน
6. โครงการบ่มเพาะให้บัณฑิตมีทักษะเป็นผู้ประกอบการรุ่นใหม่ (Startup)
7. โครงการพัฒนาทักษะการเรียนรู้ภาษาสากล
8. โครงการสร้างเครือข่ายในรูปแบบประชารัฐกับหน่วยงานภายในประเทศ
9. โครงการสร้างเครือข่ายร่วมมือกับสถานศึกษาหน่วยงานภาครัฐ และเอกชนในต่างประเทศ
10. โครงการพัฒนาสมรรถนะมาตรฐานวิชาชีพครู
11. โครงการพัฒนาการเรียนการสอนของโรงเรียนสาธิต เพื่อให้ได้มาตรฐานสากล





ยุทธศาสตร์ที่ 2

การวิจัยและนวัตกรรมเพื่อตอบสนองต่อการแก้ไขปัญหาท้องถิ่น

งบประมาณที่ได้รับการสรรทั้งสิ้น 6,438,400 บาท คิดเป็นร้อยละ 0.68 จากงบประมาณทั้งสิ้น
มีจำนวนโครงการหลัก 5 โครงการ ดังนี้

โครงการหลัก

1. โครงการจัดหาทุนสนับสนุนการสร้างผลงานวิจัย
2. โครงการส่งเสริมงานวิจัยและงานสร้างสรรค์เพื่อเสริมสร้างความเข้มแข็งเพื่อการพัฒนาท้องถิ่น
3. โครงการส่งเสริมผลงานวิจัยเชิงประยุกต์และพัฒนานวัตกรรมจนมีการจดทะเบียนจากหน่วยงานที่เกี่ยวข้อง
4. โครงการจัดประชุมวิชาการระดับชาติหรือนานาชาติร่วมกับภาคีเครือข่าย
5. โครงการพัฒนาการผลิตผลการวิจัยของอาจารย์ด้านการผลิตหรือพัฒนาครู



ยุทธศาสตร์ที่ 3

การวิจัยและนวัตกรรมเพื่อตอบสนองต่อการแก้ไขปัญหาท้องถิ่น

งบประมาณที่ได้รับการจัดสรรทั้งสิ้น 35,159,988 บาท คิดเป็นร้อยละ 3.69
มีจำนวนโครงการหลัก 5 โครงการ ดังนี้

โครงการหลัก

1. โครงการสร้างเครือข่ายชุมชนนักปฏิบัติเพื่อร่วมกันศึกษาแก้ไขปัญหาของชุมชนท้องถิ่นและเสริมพลังให้ชุมชนท้องถิ่นสามารถดำรงอยู่ได้อย่างยั่งยืน
2. โครงการส่งเสริมให้นักศึกษามีการลงพื้นที่ดำเนินงานพันธกิจสัมพันธ์
3. โครงการส่งเสริมการเรียนรู้ตามแนวพระราชดำริและหลักปรัชญาของเศรษฐกิจพอเพียง
4. โครงการอนุรักษ์พันธุกรรมพืชอันเนื่องมาจากพระราชดำริฯ
5. โครงการพัฒนาโรงเรียนสาธิตให้เป็นศูนย์ปฏิบัติการและการวิจัยเป็นต้นแบบให้กับโรงเรียนในท้องถิ่น



ยุทธศาสตร์ที่ 4

พัฒนาระบบการบริหารจัดการศิลปวัฒนธรรมที่นำไปต่อยอดสู่เศรษฐกิจสร้างสรรค์

งบประมาณที่ได้รับจัดสรรทั้งสิ้น 1,409,202 บาท คิดคิดเป็นร้อยละ 0.5
มีจำนวนโครงการหลัก 3 โครงการ ดังนี้

โครงการหลัก

1. โครงการบริหารจัดการงานส่งเสริมศาสนาทำนุบำรุงศิลปะและวัฒนธรรมและภูมิปัญญาท้องถิ่น
2. โครงการสร้างเครือข่ายหรือจัดกิจกรรมด้านศิลปวัฒนธรรมและภูมิปัญญาท้องถิ่นในประเทศหรือต่างประเทศ
3. โครงการบริหารจัดการศิลปวัฒนธรรมที่นำไปต่อยอดสู่เศรษฐกิจสร้างสรรค์



ยุทธศาสตร์ที่ 5

การพัฒนาระบบการบริหารจัดการที่เป็นเลิศมีธรรมาภิบาล

งบประมาณที่ได้รับจัดสรรทั้งสิ้น 842,002,624 บาท คิดคิดเป็นร้อยละ 88.36
มีจำนวนโครงการหลัก 13 โครงการ ดังนี้

โครงการหลัก

1. โครงการพัฒนาระบบการจัดการทรัพยากรบุคคลสู่ความเป็นเลิศ
2. โครงการพัฒนาระบบประเมินคุณธรรมและความโปร่งใสในการดำเนินงานของหน่วยงานภาครัฐ (ITA)
3. โครงการพัฒนาและแก้ไขกฎหมาย
4. โครงการพัฒนาองค์กรแห่งการเรียนรู้โดยสร้างชุมชนอุดมปัญญา
5. โครงการจัดการมาตรฐานการศึกษาและพัฒนาคุณภาพการศึกษาเพื่อสู่ความเป็นเลิศ
6. โครงการพัฒนาประสิทธิภาพการบริหารงบประมาณ

7. โครงการสื่อสารองค์กรและการสื่อสารการตลาดแบบบูรณาการ (IMC)
8. โครงการจัดประชุมเพื่อพัฒนาระบบบริหารจัดการโดยมีส่วนร่วมของทุกภาคส่วน
9. โครงการพัฒนาสิ่งแวดล้อมและบริหารจัดการมหาวิทยาลัยสีเขียว
10. โครงการจัดหาและพัฒนาแหล่งเรียนรู้ทรัพยากร สนับสนุนการศึกษา การวิจัย การบริการวิชาการ
- 10.1. โครงการพัฒนาเทคโนโลยีสารสนเทศ และระบบเครือข่ายให้พร้อมต่อการเป็น Semi residential University
- 10.2. โครงการบริหารจัดการรายได้จากสินทรัพย์

โครงการพัฒนาประสิทธิภาพของระบบการเงินและบัญชี

งบประมาณ (Budget)

ภาพรวม

หมวดรายจ่าย	จัดสรร
งบบุคลากร	๑๓๗,๕๐๖,๑๐๐
งบดำเนินงาน	๒๐๑,๗๕๕,๗๐๐
งบอุดหนุน	๓๓๖,๓๖๔,๕๐๐
- ดำเนินงาน	๓๑,๓๖๓,๘๐๐
- การศึกษาพื้นฐาน	๑๓,๔๒๑,๐๐๐
- คชจ.บุคลากร	๒๕๘,๒๘๐,๗๐๐
- ยุทธศาสตร์ราชภัฏ	๓๓,๒๙๙,๐๐๐
เงินกองทุน	๑๔,๕๖๑,๖๐๐
งบลงทุน	๑๗๑,๖๐๙,๔๐๐
รวม	๘๖๑,๗๙๗,๓๐๐

งบเงินกองทุน

กองทุน	จัดสรร
เงินกองทุนวิจัย	๓,๖๔๐,๔๐๐
เงินกองทุนพัฒนาบุคลากร	๕,๔๖๐,๖๐๐
เงินกองทุนพัฒนานักศึกษา	๕,๔๖๐,๖๐๐
รวม	๑๔,๕๖๑,๖๐๐

งบแผ่นดิน

หมวดรายจ่าย	จัดสรร
งบอุดหนุน	๓๓๖,๓๖๔,๕๐๐
- ดำเนินงาน	๓๑,๓๖๓,๘๐๐
- การศึกษาพื้นฐาน	๑๓,๔๒๑,๐๐๐
- คชจ.บุคลากร	๒๕๘,๒๘๐,๗๐๐
- ยุทธศาสตร์ราชภัฏ	๓๓,๒๙๙,๐๐๐
งบลงทุน	161,761,200
งบดำเนินงาน	13,024,300
งบบุคลากร	70,627,300
รวม	58,177,300

งบรายได้

หมวดรายจ่าย	จัดสรร
งบบุคลากร	๖๖,๘๗๘,๘๐๐
งบดำเนินงาน	๑๘๘,๗๓๑,๔๐๐
เงินกองทุน	๑๔,๕๖๑,๖๐๐
งบลงทุน	๙,๘๔๘,๒๐๐
รวม	๒๘,๐๐๒,๐๐๐

งบประมาณ (Budgeted)

ภาพรวมงบลงทุน

งบลงทุน	จัดสรร
ครุภัณฑ์	๒๖,๘๗๗,๒๐๐
ที่ดินสิ่งก่อสร้าง	๑๒๙,๘๒๕,๗๐๐
รวม	๑๕๖,๗๐๒,๙๐๐

รายการผลผลิตผู้สำเร็จการศึกษาด้านสังคมศาสตร์

ที่ดินสิ่งก่อสร้าง

๑. ก่อสร้างอาคารศูนย์การเรียนรู้ศาสตร์พระราชา ตำบลคลองหนึ่ง อำเภอคลองหลวง จังหวัดปทุมธานี ๑ หลัง	๕,๐๐๐,๐๐ ๐
๒. ก่อสร้างศูนย์จัดการความรู้การจัดการขยะชุมชน ตำบลคลองหนึ่ง อำเภอคลองหลวง จังหวัดปทุมธานี ๑ หลัง	๑๐,๐๐๐,๐ ๐๐

รายการผลผลิตผู้สำเร็จการศึกษาด้านวิทยาศาสตร์และเทคโนโลยี

ที่ดินสิ่งก่อสร้าง

งบประมาณ (Budgeted)

๑.ปรับปรุงบริเวณด้านหน้ามหาวิทยาลัย ตำบลคลองหนึ่ง อำเภอคลองหลวง จังหวัดปทุมธานี ๑ งาน	๑๔,๘๐๐,๐๐๐
๒.ปรับปรุงพัฒนาอาคารปฏิบัติการด้าน Learning space ตำบลคลองหนึ่ง อำเภอคลองหลวง จังหวัดปทุมธานี ๑ งาน	๒๐,๐๐๐,๐๐๐
๓.ปรับปรุงสนามกีฬากลางเพื่อสุขภาพ ตำบลคลองหนึ่ง อำเภอคลองหลวง จังหวัดปทุมธานี ๑ งาน	๒๕,๐๐๐,๐๐๐

รายการผลผลิตผู้สำเร็จการศึกษาด้านวิทยาศาสตร์สุขภาพ

ค่าครุภัณฑ์

งบประมาณ
(Budgeted)

๑. ครุภัณฑ์ประกอบห้องปฏิบัติการจัดการสถานพยาบาล ตำบลคลองหนึ่ง อำเภอกลองหลวง จังหวัดปทุมธานี ๑ ชุด	๔๐๒,๐๐๐
๒. ครุภัณฑ์ประกอบห้องปฏิบัติการสาธารณสุขศาสตร์ ตำบลคลองหนึ่ง อำเภอกลองหลวง จังหวัดปทุมธานี ๑ ชุด	๓,๓๙๘,๓๐๐
๓. ครุภัณฑ์ประกอบห้องปฏิบัติการอนามัยสิ่งแวดล้อม ตำบลคลองหนึ่ง อำเภอกลองหลวง จังหวัดปทุมธานี ๑ ชุด	๑,๒๕๘,๐๐๐

รายการผลผลิตผู้สำเร็จการศึกษาด้านวิทยาศาสตร์และเทคโนโลยี

ค่าครุภัณฑ์

งบประมาณ (Budgeted)

๑. ครุภัณฑ์ประกอบห้องปฏิบัติการเพื่อยกระดับคุณภาพความปลอดภัยด้านสิ่งแวดล้อม ตำบลคลองหนึ่ง อำเภอคลองหลวง จังหวัดปทุมธานี ๑ ชุด	๙๒๖,๘๐๐
๒. ครุภัณฑ์ประกอบห้องปฏิบัติการจัดทำสื่อการสอนเพื่อชุมชนผ่านระบบ digital ตำบลคลองหนึ่ง อำเภอคลองหลวง จังหวัดปทุมธานี ๑ ชุด	๒,๙๘๗,๖๐๐
๓. ครุภัณฑ์ประกอบห้องปฏิบัติการเพื่อฝึกทักษะกระบวนการทางวิทยาศาสตร์ ตำบลคลองหนึ่ง อำเภอคลองหลวง จังหวัดปทุมธานี ๑ ชุด	๑๔,๕๖๖,๐๐๐
๔. ครุภัณฑ์ประกอบห้องปฏิบัติการเพื่อฝึกทักษะวิทยาศาสตร์พื้นฐาน ตำบลคลองหนึ่ง อำเภอคลองหลวง จังหวัดปทุมธานี ๑ ชุด	๓,๐๙๓,๘๐๐
๕. เครื่องทดสอบแรงอเนกประสงค์ ๑,๐๐๐ กิโลนิวตัน ตำบลคลองหนึ่ง อำเภอคลองหลวง จังหวัดปทุมธานี ๑ เครื่อง	๔๙๕,๐๐๐
๖. ครุภัณฑ์ประกอบห้องปฏิบัติการ การออกแบบสามมิติและวิศวกรรม ย้อนรอย ตำบลคลองหนึ่ง อำเภอคลองหลวง จังหวัดปทุมธานี ๑ ชุด	๔,๘๐๘,๐๐๐



จบการนำเสนอ