



การดำเนินงาน EdPEX ระดับมหาวิทยาลัย

ประจำปีการศึกษา 2562



ห้องประชุมเพชรบุรีวิทยาจักรณ์ ชั้น 5
อาคารเรียนรวมวิทยาศาสตร์

วันที่ 9 กันยายน 2563



EdPEX คืออะไร

EdPEX ย่อมาจาก “Education Criteria for Performance Excellence” หรือ “เกณฑ์คุณภาพการศึกษาเพื่อการดำเนินการที่เป็นเลิศ” เป็นเครื่องมือที่นำมาใช้ในการบริหารจัดการทุกเรื่องภายในองค์กรให้ดีขึ้น เกิดการปรับปรุงคุณภาพอย่างแท้จริง ส่งผลต่อความยั่งยืนขององค์กร ตามแนวทางของเกณฑ์ Malcolm Baldrige National Quality Award : MBNQA ที่เป็นต้นแบบของรางวัลคุณภาพแห่งชาติ (Thailand Quality Award : TQA)



EdPEX แตกต่างจากระบบ QA เดิมอย่างไร

- มุ่งเน้นที่ผลลัพธ์ สนับสนุนมุมมองเชิงระบบ
- ไม่ได้กำหนดวิธีการ มหาวิทยาลัยสามารถเลือกใช้เครื่องมือที่เหมาะสมตามบริบทของตนเอง
- ไม่ได้กำหนดตัววัด ให้มหาวิทยาลัยเลือกตัววัดที่เป็นประโยชน์ต่อการบริหารมหาวิทยาลัย
- เกณฑ์มีความ **เชื่อมโยง** และ **สอดคล้อง** กันภายในเกณฑ์เพื่อให้เกิดการบูรณาการ

การนำ EdPEX มาใช้จะเป็นการเพิ่มภาระให้กับมหาวิทยาลัยหรือไม่ ไม่ได้ใหม่

เป็นคำถามที่ผู้ถามรู้คำตอบอยู่แล้ว ถ้าไม่ช่วยกันทำ ขณะที่คนอื่นเดินไปข้างหน้า เราคงไม่เพียงแต่หยุดนิ่ง แต่เดินถอยหลัง แล้วก็อย่ามองเฉพาะรอบๆตัว มองให้ไกลไปสู่ระดับสากล เพราะเกณฑ์ EdPEX ช่วยชี้้นำให้สถาบันทำในสิ่งที่เป็นพันธกิจอย่างมีคุณภาพ โดยมองถึง ‘สิ่งที่วาดหวัง’ กำลังความสามารถและสิ่งที่ท้าทายของสถาบันทั้งจากภายในและภายนอก

NOKIA
เคยเป็น : ผู้นำตลาดในยุค 2000
ล้มเหลวเพราะ : ขาดการโฟกัส พัฒนาซอฟต์แวร์สู้คู่แข่งไม่ทัน



FINNOMENA

KODAK
เคยเป็น : ผู้ผลิตฟิล์มในตำนาน
ล้มเหลวเพราะ : ละเลยสิทธิบัตรของสิ่งประดิษฐ์ใหม่



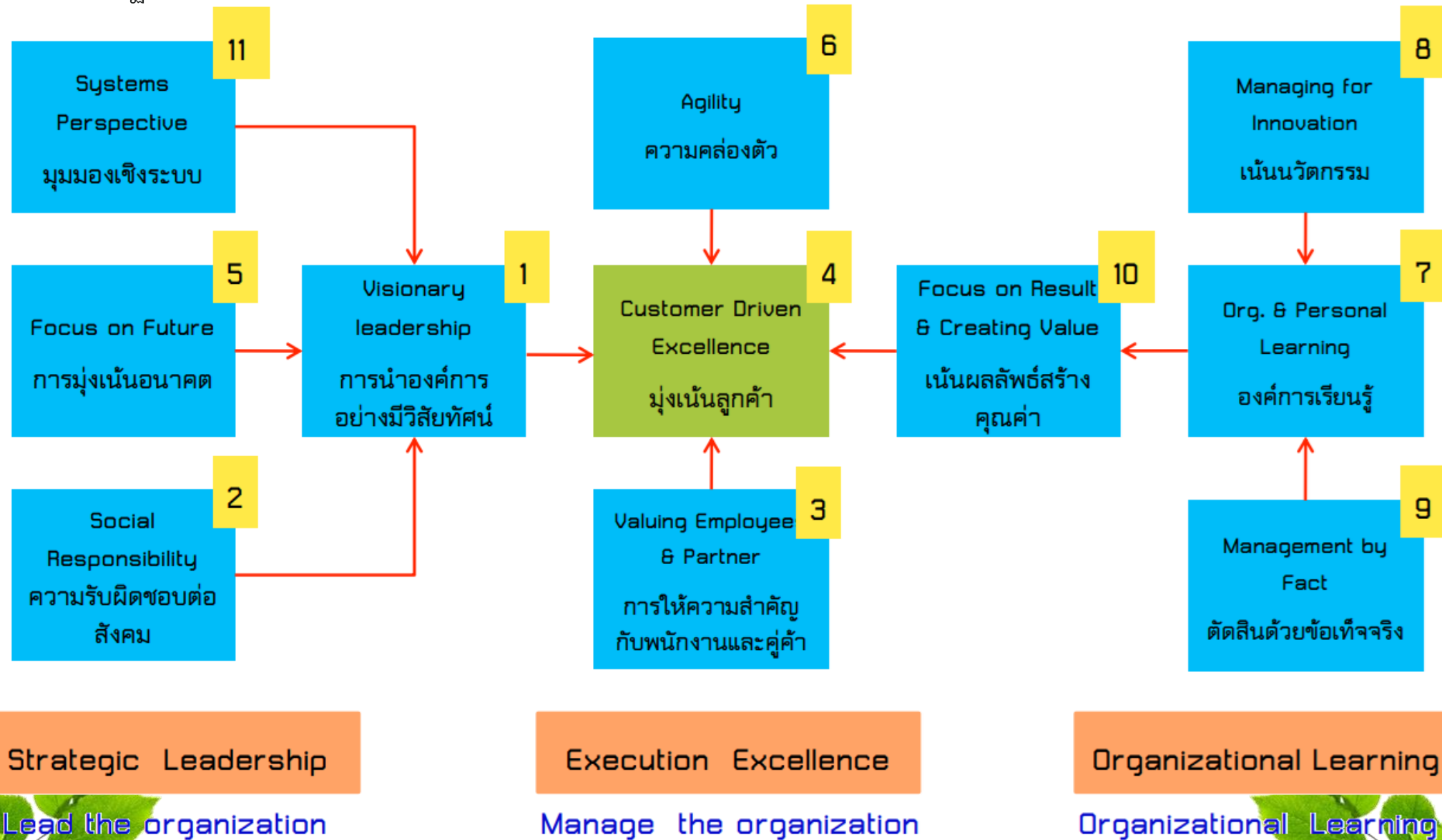
FINNOMENA

องค์ประกอบของเกณฑ์ EdPEx



ค่านิยมหลัก 11 ประการ แนวคิดขององค์กรที่มีความเป็นเลิศ

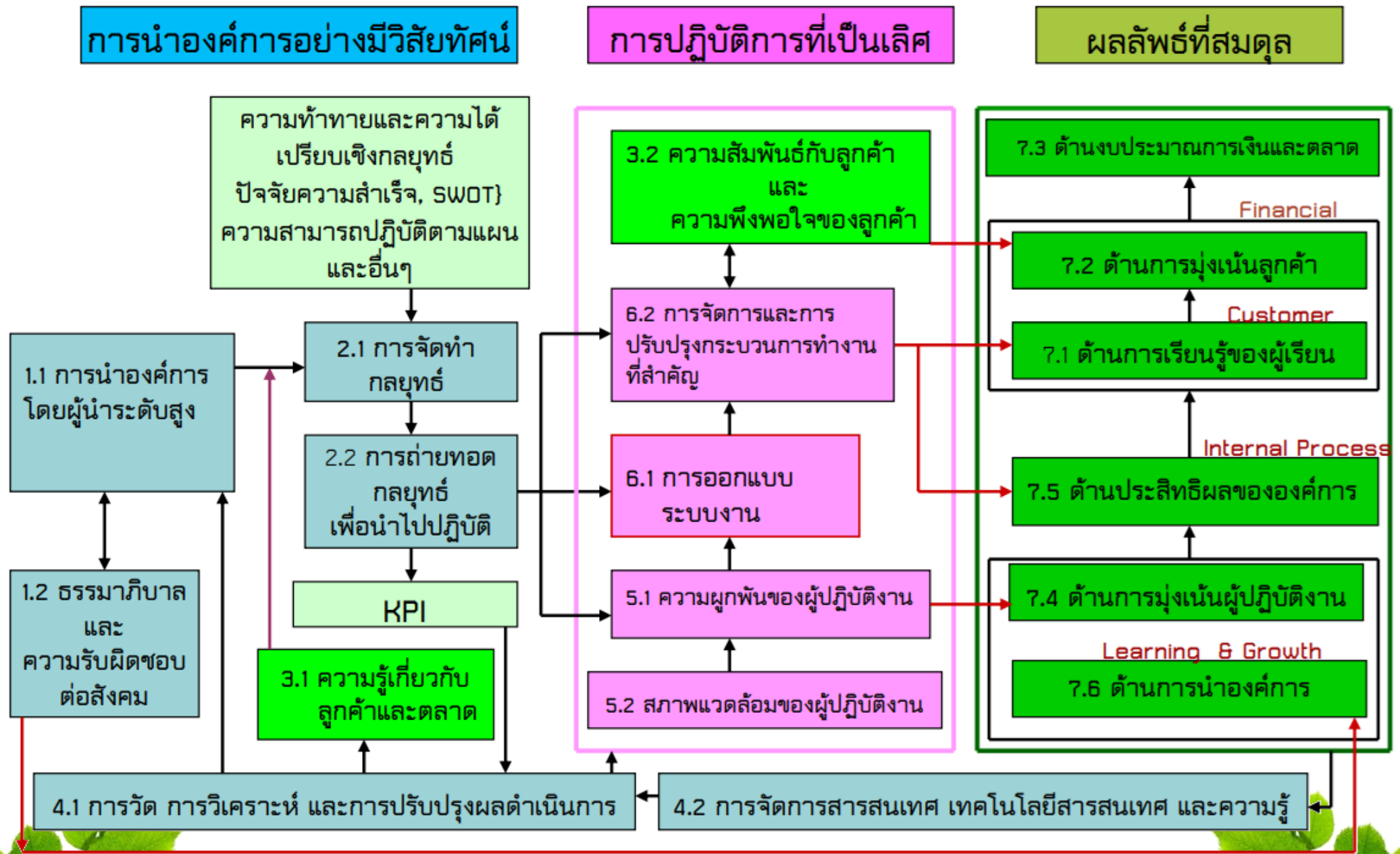
ค่านิยมหลัก 11 ประการ เป็นความเชื่อและพฤติกรรมที่ฝังลึกอยู่ในเกณฑ์นี้ และเป็นสิ่งที่พบเห็นได้ในองค์กรที่มีผลการดำเนินงานที่โดดเด่น (เป็นพื้นฐานของเกณฑ์)



13 คำถาม โครงร่างองค์กร



ระบบการจัดการองค์การตามแนวทาง EdPEX



การขับเคลื่อน EdPEX ของมหาวิทยาลัย



P.1 ลักษณะองค์กร

ก.สภาพแวดล้อมขององค์กร

มรว. ตั้งอยู่ที่ อ.คลองหลวง จ.ปทุมธานี เป็นสถาบันระดับอุดมศึกษาในการกำกับดูแลของ อว. โดยถูกจัดกลุ่มเป็นมหาวิทยาลัยเชิงพื้นที่ตามกลุ่มราชภัฏในเรื่องของการพัฒนาท้องถิ่น ตามพระบรมราโชบายของพระบาทสมเด็จพระเจ้าอยู่หัวอยู่ เดิมเป็นโรงเรียนฝึกหัดครูเพชรบุรีวิทยาลงกรณ์ ต่อมาได้พัฒนาปรับเปลี่ยนสถานภาพเป็นวิทยาลัยครูเพชรบุรีวิทยาลงกรณ์ และได้ขยายที่ตั้งมหาวิทยาลัยมาเป็นที่ตั้งของมหาวิทยาลัยในปัจจุบัน และเปลี่ยนชื่อเป็น "สถาบันราชภัฏวไลยอลงกรณ์ ในพระบรมราชูปถัมภ์" ในปีการศึกษา 2563 มีนักศึกษาภาคปกติ-ภาคพิเศษ ทุกระดับการศึกษาทั้งหมดจำนวน 9,937 คน มีการจัดการเรียนการสอนในระดับต่างๆ โดยแบ่งออกเป็น 7 คณะ 1 วิทยาลัย ให้บริการทั้งด้านการจัดการศึกษา การทำวิจัย และด้านบริการวิชาการ

โครงการองค์กรของมหาวิทยาลัย

(1) หลักสูตรและบริการที่สำคัญ

หลักสูตรและบริการ	ความสำคัญต่อความสำเร็จ	กลไกการส่งมอบ
ด้านการจัดการศึกษา		
<ul style="list-style-type: none"> ● หลักสูตรระดับปริญญาตรี <ul style="list-style-type: none"> -หลักสูตรไทย -หลักสูตรนานาชาติ ● หลักสูตรระดับบัณฑิตศึกษา <ul style="list-style-type: none"> -หลักสูตรไทย 	<ul style="list-style-type: none"> ● หลักสูตรได้รับการเผยแพร่เป็นหลักสูตรที่มีคุณภาพและมาตรฐานตามกรอบมาตรฐานคุณวุฒิระดับอุดมศึกษาแห่งชาติ ● บัณฑิตมีคุณภาพตรงตามความต้องการของผู้ใช้บัณฑิต ● คุณภาพของบัณฑิตมีคุณลักษณะตาม VRU* 	<ul style="list-style-type: none"> ● หลักสูตรตามกรอบมาตรฐานคุณวุฒิการศึกษาและมาตรฐานวิชาชีพ บริหารโดย 7 คณะ 1 วิทยาลัย ● กิจกรรมการพัฒนาคุณภาพบัณฑิต และส่งเสริมสนับสนุนการเรียนรู้

* คุณภาพบัณฑิตลักษณะตาม VRU

V = Visionary รู้จักตนเอง เข้าใจชุมชน สังคมไทยและสังคมโลก มีวิสัยทัศน์ยาวไกล มีเป้าหมายชีวิต คิดสร้างอนาคต เพื่อตนและส่วนรวม

R = Readiness มีกรอบความคิดเชิงพัฒนาและสร้างสรรค์ พร้อมด้วยทักษะอาชีพและทักษะและทักษะทางสังคมพร้อมออกไปทำงานเพื่อตนเองและส่วนรวม

U = Uniqueness มีเอกลักษณ์ของลูกเจ้าฟ้า คือ มีจิตอาสา มีส่วนร่วมพัฒนาท้องถิ่นของตน สร้างสรรค์สนใจใฝ่เรียนรู้ตลอดชีวิต

โครงการองค์กรของมหาวิทยาลัย

(1) หลักสูตรและบริการที่สำคัญ(ต่อ)

หลักสูตรและบริการ	ความสำคัญต่อความสำเร็จ	กลไกการส่งมอบ
ด้านการวิจัย		
<ul style="list-style-type: none"> งานวิจัยภาครัฐ งานวิจัยภาคเอกชน 	<ul style="list-style-type: none"> ผลงานวิจัยหรืองานสร้างสรรค์ที่สร้างนวัตกรรมที่สอดคล้องกับการพัฒนาหรือแก้ไขปัญหาท้องถิ่น และการพัฒนาประเทศ ผลงานวิจัยที่ได้รับการเผยแพร่ หรืออ้างอิงในระดับชาติหรือนานาชาติ 	<ul style="list-style-type: none"> ดำเนินการวิจัยเพื่อสร้างผลงานวิจัยหรืองานสร้างสรรค์ที่สร้างนวัตกรรมที่สอดคล้องกับการพัฒนาหรือแก้ไขปัญหาท้องถิ่น และการพัฒนาประเทศ สร้างผลงานวิจัยให้ได้รับการเผยแพร่ หรืออ้างอิงในระดับชาติหรือนานาชาติ บริหารงานโดย สวพ. และผ่านการเห็นชอบจากคกก.กองทุนวิจัยและงานสร้างสรรค์

โครงการองค์กรของมหาวิทยาลัย

(1) หลักสูตรและบริการที่สำคัญ(ต่อ)

หลักสูตรและบริการ	ความสำคัญต่อความสำเร็จ	กลไกการส่งมอบ
ด้านการบริการวิชาการ		
<ul style="list-style-type: none"> บริการวิชาการแบบให้เปล่า เพื่อนำไปใช้ประโยชน์ในการพัฒนาท้องถิ่น 	<ul style="list-style-type: none"> ผลงานบริการวิชาการที่สร้างประโยชน์ให้กับผู้รับบริการ ชุมชน และสังคม ส่งผลให้มีศักยภาพในการจัดการตนเอง 	<ul style="list-style-type: none"> ดำเนินการบริการวิชาการที่สร้างประโยชน์ให้กับผู้รับบริการ ชุมชน และสังคม ให้มีศักยภาพในการจัดการตนเอง
<ul style="list-style-type: none"> บริการวิชาการที่ก่อให้เกิดรายได้ 	<ul style="list-style-type: none"> รายได้จากการบริการวิชาการ 	<ul style="list-style-type: none"> สร้างผลงานบริการวิชาการที่ก่อให้เกิดรายได้ บริหารงานโดย สสร.ฯ ในการกำหนดหลักเกณฑ์บริการวิชาการ

โครงการองค์กรของมหาวิทยาลัย

(2) วิสัยทัศน์ พันธกิจ ค่านิยม และวัฒนธรรมองค์กร



วัฒนธรรมองค์กร พัฒนานวัตกรรม มุ่งเน้นความเป็นเลิศ ร่วมพัฒนาท้องถิ่น

โครงการองค์กรของมหาวิทยาลัย

(3) บุคลากรในปี 2563 (ข้อมูล ณ 31 พฤษภาคม 2563) VRU มีบุคลากรรวมทั้งสิ้น 1,067 คน แบ่งกลุ่มบุคลากรตามลักษณะการปฏิบัติงานออกเป็น 2 กลุ่ม ดังนี้

ประเภทการปฏิบัติงาน	ประเภทบุคลากร	ตำแหน่งทางวิชาการ				คุณวุฒิการศึกษา			อายุ (Generation)			
		รศ.	ผศ.	อ.	ครู	ป.ตรี	ป.โท	ป.เอก	(Z)	(Y)	(X)	(BB)
สายวิชาการ (552 คน)	ข้าราชการ (3) (5) (8)	11	53	11	-	-	43	32	-	-	75	-
	พนักงานมหาวิทยาลัย (3) (4) (5)	5	72	301	99	82	280	115	29	275	151	22
รวม		16	125	312	99	82	323	147	29	275	226	22

ตารางที่ OP1ก-3 ข้อมูลบุคลากรสายสนับสนุน

ประเภทการปฏิบัติงาน	ประเภทบุคลากร	ผู้บริหาร		วิชาชีพเฉพาะ/เชี่ยวชาญเฉพาะ		ทั่วไป	คุณวุฒิการศึกษา				อายุ (Generation)		
		ผอ.สอ.	ผอ.กอง หรือเทียบเท่า	ชำนาญการ	ปฏิบัติการ		ปฏิบัติงาน	ต่ำกว่าป.ตรี	ป.ตรี	ป.โท	ป.เอก	(Z)	(Y)
สายสนับสนุน (515 คน)	ข้าราชการ (4) (5) (7)	1	9	1	-	-	-	-	10	1	-	-	11
	ลูกจ้างประจำ (5) (7) (8)	-	-	-	-	-	6	9	3	-	-	-	18
	พนักงานราชการ (2) (7) (8)	-	-	-	-	-	-	21	2	-	1	16	6
	พนักงานมหาวิทยาลัย (4) (7) (8)	-	-	42	177	12	12	193	26	-	15	143	73
	พนักงานตามสัญญาจ้าง (4) (7) (8)	-	-	-	-	-	9	35	-	-	13	25	6
ลูกจ้างชั่วคราว (2) (7) (8)	-	-	-	-	-	188	-	-	-	3	50	135	
รวม		1	9	43	177	12	215	258	41	1	32	234	249

ข้อมูลจากงานบริหารงานบุคคล พฤษภาคม 2563

ปัจจัยความผูกพัน

- 1 มีผู้บังคับบัญชาที่เก่ง
- 2 มีผู้บังคับบัญชาที่ดี
- 3 มีเพื่อนร่วมงานที่ดี
- 4 ความก้าวหน้าในหน้าที่การงาน
- 5 สภาพแวดล้อมในการทำงานที่ดี
- 6 การได้รับรางวัลและการยอมรับ
- 7 การบริหารผลการปฏิบัติงานที่เป็นธรรม
- 8 ความภูมิใจและจงรักภักดีต่อมหาวิทยาลัย

Generation Gen Z : อายุ < 25 ปี เกิด พ.ศ. 2538 ขึ้นไป

Gen Y : อายุ 26-40 ปี เกิด พ.ศ. 2523-2537

Gen X : อายุ 41-60 ปี เกิด พ.ศ.2503-2522

Gen BB : อายุ 61- 80 ปี เกิด พ.ศ. 2483-2502

โครงการองค์กรของมหาวิทยาลัย

(5) กฎระเบียบข้อบังคับ มหาวิทยาลัย มรว. จัดตั้งขึ้นภายใต้ พ.ร.บ มหาวิทยาลัยราชภัฏ พ.ศ. 2547 ที่เน้นการจัดการศึกษาระดับอุดมศึกษาเพื่อพัฒนาท้องถิ่น นอกจากนี้ยังมีกฎหมาย กฎระเบียบ ข้อบังคับที่เกี่ยวข้อง ดังนี้

พันธกิจหลัก	กฎระเบียบข้อบังคับ
การจัดการศึกษา	<ul style="list-style-type: none"> - พ.ร.บ. การศึกษาแห่งชาติ พ.ศ.2562 - ระเบียบ มรว. ว่าด้วยกองทุนพัฒนานักศึกษา พ.ศ.2563 - ข้อบังคับ มรว. ว่าด้วยการจัดการศึกษาระดับบัณฑิตศึกษา (ฉบับที่ 2) พ.ศ.2562 และระดับอนุปริญญาและ ป.ตรี (ฉบับที่ 3) พ.ศ. 2562 - กฎกระทรวง การประกันคุณภาพการศึกษา พ.ศ. 2561
การวิจัย	<ul style="list-style-type: none"> - ระเบียบ มรว. ว่าด้วยกองทุนวิจัยและงานสร้างสรรค์ พ.ศ .2562 - ประกาศเรื่องการให้ทุนสนับสนุนการวิจัย ประจำปีงบประมาณ 2563 - ประกาศ มรว. เรื่องหลักเกณฑ์และอัตรการจ่ายเงินสนับสนุนการนำเสนอผลงานวิจัยและตีพิมพ์บทความวิจัยในวารสารระดับชาติหรือนานาชาติ พ.ศ.2562
การบริการวิชาการ	<ul style="list-style-type: none"> - ระเบียบการเบิกจ่ายเงินรายได้มหาวิทยาลัย พ.ศ.2561 - พ.ร.บ. การจัดซื้อจัดจ้างและการบริหารพัสดุภาครัฐ พ.ศ. 2560
ด้านการบริหารจัดการ	<ul style="list-style-type: none"> - พ.ร.บ. งบประมาณรายจ่ายประจำปี พ.ศ.2563 - พ.ร.บ. อาชีวอนามัย และสภาพแวดล้อมในการทำงาน พ.ศ. 2554 - กฎกระทรวงด้านความปลอดภัย เกี่ยวกับการป้องกันและระงับอัคคีภัย พ.ศ.2555 และการป้องกันสารเคมีอันตราย พ.ศ. 2556 - ระเบียบการเบิกจ่ายเงินรายได้มหาวิทยาลัย พ.ศ.2561 - ข้อบังคับ มรว ว่าด้วย หลักเกณฑ์และวิธีการพิจารณาแต่งตั้งบุคคลให้ดำรงตำแหน่ง ศาสตราจารย์ รองศาสตราจารย์ และผู้ช่วยศาสตราจารย์ พ.ศ. 2563 - พ.ร.บ. การจัดซื้อจัดจ้างและการบริหารพัสดุภาครัฐ พ.ศ. 2560 - พ.ร.บ. การส่งเสริมการอนุรักษ์พลังงาน พ.ศ. 2550

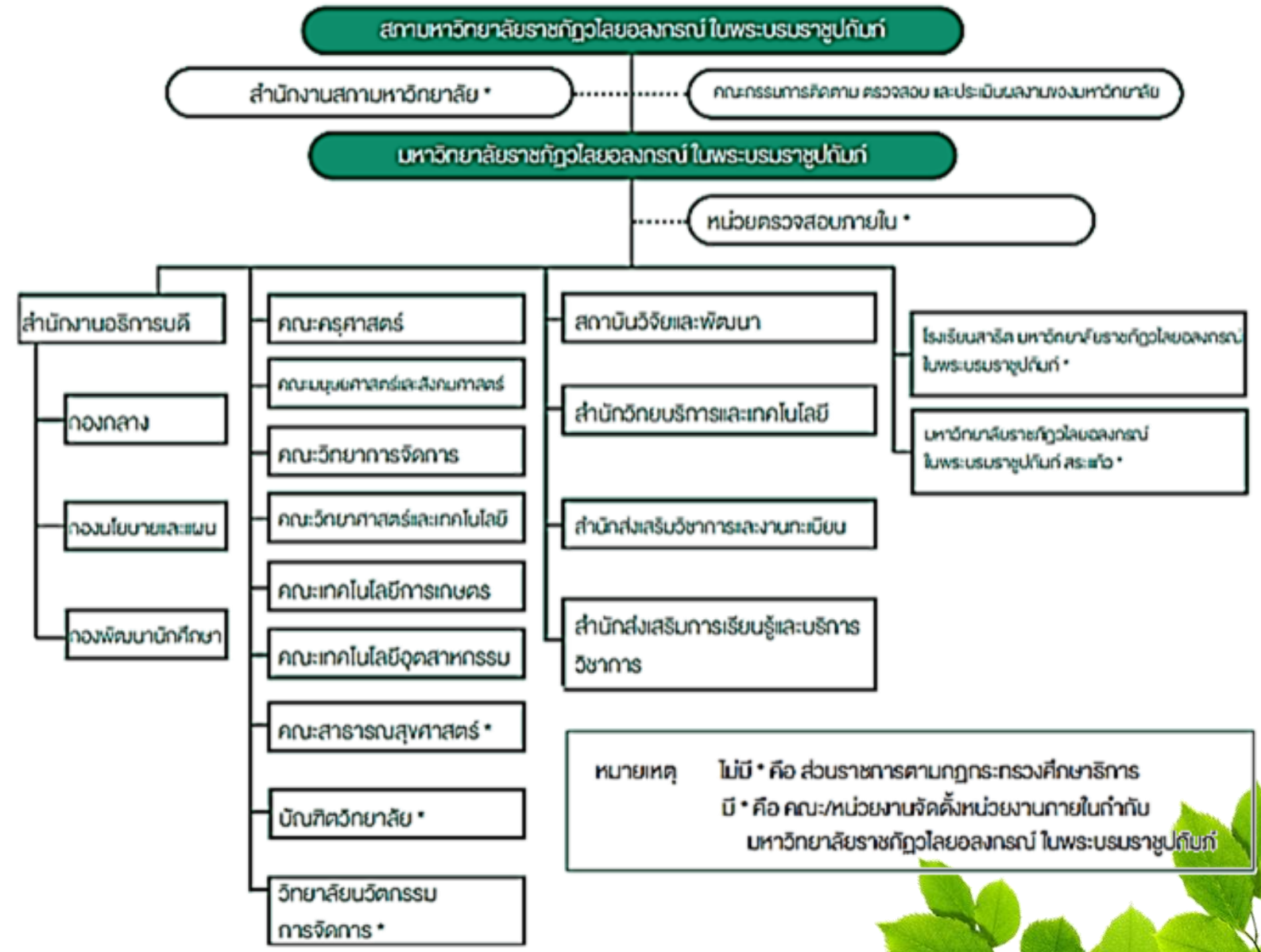
โครงสร้างองค์กรของมหาวิทยาลัย

ข.ความสัมพันธ์ระดับองค์การ

(6) กฎระเบียบข้อบังคับ

มหาวิทยาลัย มรว. มีธ.เป็นผู้บริหารสูงสุด อยู่ในตำแหน่งวาระคราวละ 4 ปี โดยอยู่ภายใต้การกำกับดูแลของสภามหาวิทยาลัยซึ่งทำหน้าที่ควบคุมดูแลกิจการของมหาวิทยาลัย รวมถึงกำหนดนโยบาย และอนุมัติแผนพัฒนา มรว.รวมถึงแต่งตั้ง คกก.ติดตามตรวจสอบและประเมินผลงานของมหาวิทยาลัยซึ่งประกอบด้วยประธานกรรมการและกรรมการผู้ทรงคุณวุฒิจากบุคคลภายนอก เพื่อทำหน้าที่ติดตามความก้าวหน้าในการดำเนินการตามภารกิจของมหาวิทยาลัยและอธ. โดยมีโครงสร้างการแบ่งส่วนราชการ ตามพระราชบัญญัติมหาวิทยาลัยราชภัฏ พ.ศ. 2547

โครงสร้างการบริหารงานมหาวิทยาลัยราชภัฏวไลยอลงกรณ์



โครงการองค์กรของมหาวิทยาลัย

(7) ผู้เรียน ลูกค้ำกลุ่มต่างๆ และผู้มีส่วนได้ส่วนเสีย

กลุ่มนักศึกษา	ความต้องการและความคาดหวัง
นักศึกษาระดับปริญญาตรี	หลักสูตรมีมาตรฐานตามเกณฑ์
	สำเร็จการศึกษาตามระยะเวลาที่กำหนด
	ได้รับความรู้และมีงานทำหลังสำเร็จการศึกษา
	ทุนการศึกษา
	สิ่งสนับสนุนการเรียนรู้ วัสดุอุปกรณ์ และอินเทอร์เน็ตที่พร้อมสำหรับการใช้งาน
นักศึกษาระดับบัณฑิตศึกษา	หลักสูตรมีมาตรฐานตามเกณฑ์
	อาจารย์ผู้สอนมีความรู้ความเชี่ยวชาญ
	สิ่งสนับสนุนการเรียนรู้ วัสดุอุปกรณ์ และอินเทอร์เน็ตที่พร้อมสำหรับการใช้งาน
	ฐานข้อมูลสนับสนุนการวิจัยและแหล่งเรียนรู้ที่เพียงพอ
นักศึกษาต่างชาติ	หลักสูตรมีมาตรฐานตามเกณฑ์
	อาจารย์ผู้สอนมีความรู้ความเชี่ยวชาญ
	ได้รับความรู้และมีงานทำหลังสำเร็จการศึกษา
	ได้รับความรู้และมีงานทำหลังสำเร็จการศึกษา
	สิ่งสนับสนุนการเรียนรู้ วัสดุอุปกรณ์ และอินเทอร์เน็ตที่พร้อมสำหรับการใช้งาน

โครงการองค์กรของมหาวิทยาลัย

(7) ผู้เรียน ลูกค้ายกลุ่มต่างๆ และผู้มีส่วนได้ส่วนเสีย

กลุ่มลูกค้าอื่น	ความต้องการและความคาดหวัง
ผู้รับบริการวิจัย	
- ภาครัฐ	มีมาตรฐานในการทำวิจัย
- ภาคเอกชน	ผลงานวิจัยเสร็จตรงเวลาและงบประมาณที่วางไว้
	ผลงานวิจัยสามารถนำไปแก้ปัญหาได้จริงและสอดคล้องกับความต้องการของแต่ละแหล่งทุน
	ผลงานวิจัยได้รับการตีพิมพ์เผยแพร่ในระดับชาติหรือนานาชาติ
การบริการวิชาการ	
- ประชาชนและชุมชน	ได้รับบริการที่ตอบสนองความต้องการ
- หน่วยงานรัฐ/เอกชน	ได้รับการบริการที่นำไปใช้ประโยชน์ตามวัตถุประสงค์

โครงการองค์กรของมหาวิทยาลัย

(7) ผู้เรียน ลูกค้ำกลุ่มต่างๆ และผู้มีส่วนได้ส่วนเสีย

กลุ่มผู้มีส่วนได้ส่วนเสีย	ความต้องการและความคาดหวัง
ผู้ปกครอง	มหาวิทยาลัยมีหลักสูตรที่ตรงตามความต้องการและมีมาตรฐานตามเกณฑ์
	บุตรหลานได้ความรู้ สำเร็จการศึกษาในเวลาและมืองานทำ
	บุตรหลานได้รับการบริการที่ดีมีความปลอดภัยทั้งภายในและรอบบริเวณมหาวิทยาลัย
	มีทุนการศึกษา
ผู้ใช้บัณฑิต	มหาวิทยาลัยมีหลักสูตรที่ตรงตามความต้องการและมีมาตรฐานตามเกณฑ์
	บัณฑิตมีความรู้และประสบการณ์ที่สามารถนำไปใช้ได้จริง และสร้างความก้าวหน้าให้แก่องค์กร
ศิษย์เก่า	มหาวิทยาลัยมีความก้าวหน้า มีชื่อเสียงเป็นที่ยอมรับในสังคม
	ได้รับข่าวสารและการติดต่อเพื่อให้ร่วมกิจกรรมกับมหาวิทยาลัยอย่างต่อเนื่อง
	ได้รับการยกย่องเชิดชูเกียรติจากมหาวิทยาลัย
	มีเครือข่ายการทำงาน
ชุมชน	ได้รับการช่วยเหลือในการพัฒนาชุมชนให้มีคุณภาพชีวิตที่ดี
	มีกิจกรรมที่ช่วยเหลือให้ความรู้ สร้างอาชีพและแก้ปัญหาของชุมชน

โครงการองค์กรของมหาวิทยาลัย

(8) ผู้ส่งมอบและคู่ความร่วมมือ

กลุ่มผู้ส่งมอบและคู่ความร่วมมือ	ด้านบริการการศึกษา/ด้านการผลิตบัณฑิต	ด้านการวิจัยและนวัตกรรม	ด้านการบริการวิชาการ	การบริหารจัดการ
ผู้ส่งมอบบริการพื้นฐาน	<ul style="list-style-type: none"> ● บริการสาธารณูปโภค: น้ำ ไฟ โทรศัพท์ ระบบสารสนเทศเพื่อการสื่อสาร ● สุขอนามัยและสวัสดิการ: แม่บ้าน โรงอาหาร ร้านค้าในพื้นที่เช่า ● สุขภาพและความปลอดภัย: งานจราจร การซ่อมบำรุงอาคารและอุปกรณ์ รักษาความปลอดภัย สภาพแวดล้อม 			
ผู้ส่งมอบที่มีความเชี่ยวชาญเฉพาะทาง	-ระบบสารสนเทศด้านการเรียนการสอน เช่น CMS Google Classroom	การจัดการอุปกรณ์ และเทคโนโลยีเพื่อการวิจัย	บริการเทคโนโลยี การสื่อสาร	- การประชาสัมพันธ์ -การบริหารการเงิน

โครงการองค์กรของมหาวิทยาลัย

(8) ผู้ส่งมอบและคู่ความร่วมมือ

กลุ่มผู้ส่งมอบและคู่ความร่วมมือ	ด้านบริการการศึกษา/ด้านการผลิตบัณฑิต	ด้านการวิจัยและนวัตกรรม	ด้านการบริการวิชาการ	การบริหารจัดการ
มหาวิทยาลัย/ หน่วยงานคู่สัญญา/ โรงเรียน/ชุมชน	-มหาวิทยาลัยที่ร่วมทำ MOU ทั้งภายในและต่างประเทศเพื่อพัฒนานักศึกษาและบุคลากรในการแลกเปลี่ยนเรียนรู้ การศึกษาดูงาน การศึกษาต่อ การจัดโครงการร่วมกัน -โรงเรียนร่วมเตรียมความพร้อมในการเข้าสู่การเรียนระดับอุดมศึกษา	- มหาวิทยาลัยราชภัฏ กลุ่มเครือข่ายร่วมวิจัยและวิชาการ	- ชุมชนท้องถิ่น จังหวัดปทุมธานี 10 ตำบล และ จังหวัดสระแก้ว 11 ตำบลให้ ความร่วมมือด้านวิชาการ	การแลกเปลี่ยนเรียนรู้เพื่อพัฒนาคุณภาพ
- องค์กรภาครัฐ/ ภาคเอกชน - องค์กรระหว่างประเทศ	การศึกษาดูงาน การฝึกงาน การร่วมผลิตบัณฑิต การสนับสนุนทุนการศึกษา สิ่งสนับสนุนด้านการเรียนการสอน	เครือข่าย สนับสนุนด้านงบประมาณการวิจัย การพัฒนางานด้านทรัพย์สินทางปัญญา	- องค์กรปกครองส่วนท้องถิ่น สนับสนุนแหล่งงบประมาณเพื่อ การบริการ วิชาการและให้ ความร่วมมือด้าน วิชาการ	การแลกเปลี่ยนเรียนรู้เพื่อพัฒนาคุณภาพ
สมาคมศิษย์เก่า	เครือข่ายผู้จ้างงาน	เครือข่ายแหล่งข้อมูลวิจัย	-	การสร้าง ความสัมพันธ์

โครงการองค์กรของมหาวิทยาลัย

(8) ผู้ส่งมอบและคู่ความร่วมมือ

ข้อกำหนดห่วงโซ่อุปทาน และกลไกการสื่อสารกับผู้ส่งมอบ และคู่ความร่วมมือ

ผู้เกี่ยวข้อง	ข้อกำหนดห่วงโซ่อุปทาน	ช่องทางการสื่อสาร	ความถี่
ผู้ส่งมอบบริการพื้นฐาน	การปฏิบัติตามสัญญา	ประชุม,อีเมล,โทรศัพท์,ช่องทางการติดต่อสื่อสารออนไลน์	ตามความจำเป็น
ผู้ส่งมอบที่มีความเชี่ยวชาญเฉพาะทาง	ความสามารถในการร่วมออกแบบ/พัฒนาติดตั้งระบบและแก้ไขปัญหาระหว่างใช้งาน		ตามความจำเป็น
มหาวิทยาลัย/หน่วยงาน คู่สัญญา/โรงเรียน/ชุมชน	<ul style="list-style-type: none"> - การเตรียมความพร้อมในการเข้าสู่การเรียนระดับอุดมศึกษา - การพัฒนานักศึกษาและบุคลากร เช่นการแลกเปลี่ยนเรียนรู้ การศึกษาดูงาน การศึกษาต่อ การจัดโครงการ/กิจกรรมร่วมกัน - เสริมประสบการณ์เรียนรู้ให้กับนักศึกษา 	<ul style="list-style-type: none"> - MOU - การประชุมวิชาการ - สัมมนาวิชาการ - อีเมล, โทรศัพท์, ช่องทางการติดต่อสื่อสาร ออนไลน์ 	ตามความจำเป็น
<ul style="list-style-type: none"> - องค์กรภาครัฐ/ ภาคเอกชน - องค์กรระหว่างประเทศ 	<ul style="list-style-type: none"> - นักเรียน/นักศึกษาที่เข้าร่วมโครงการ - ส่งมอบผลิตภัณฑ์และบริการที่มีคุณภาพตรงตามข้อกำหนดส่งมอบทันเวลา - ผลงานวิจัยหรืองานสร้างสรรค์มีการนำไปปฏิบัติได้จริง/ มีการนำผลงานวิจัยและนวัตกรรมไปใช้ประโยชน์และสร้างมูลค่า 	<ul style="list-style-type: none"> - MOU - เว็บไซต์ หรือ Social Media - อีเมล, โทรศัพท์, ช่องทางการติดต่อสื่อสาร ออนไลน์ - ติดต่อสื่อสาร และเจรจาความร่วมมือ ทั้งผ่านมหาวิทยาลัยหรือโดยตัวผู้วิจัยเองประกาศทุนที่มีการสนับสนุนจากแหล่งทุนต่างๆ ตามกรอบเวลาที่กำหนด 	ทางการ ปีละ 1 ครั้ง

P.2 สภาพการณ์ขององค์กร

ก. สภาพแวดล้อมด้านการแข่งขัน

ประเด็นการเทียบเคียง	คู่แข่ง/คู่แข่ง	ผลการดำเนินงานในปัจจุบันเมื่อเปรียบเทียบกับคู่แข่ง/คู่แข่ง	แหล่งข้อมูล
1. อัตราการมีงานทำของบัณฑิตครู	มรภ.ราชนครินทร์	มรภ.ราชนครินทร์ (95.33) มรว. (61.96)	CHE-QA Online
2. ความพึงพอใจของผู้ใช้บัณฑิตครู	มรภ.เพชรบูรณ์	มรภ.เพชรบูรณ์ (5.00) มรว.(4.96)	CHE-QA Online
3. อัตราการมีงานทำของนักศึกษา ป.ตรี ที่ได้งานทำภายใน 1 ปี	มรภ.สวนสุนันทา	มรภ.สวนสุนันทา (80.82) มรว.(68.19)	CHE-QA Online
4. ความพึงพอใจของผู้ใช้บัณฑิต	มรภ.อุตรดิตถ์	มรภ.อุตรดิตถ์ (4.75) มรว.(4.58)	CHE-QA Online
5. จำนวนผลงานวิจัยหรือผลงานวิชาการที่ได้รับการตีพิมพ์ในฐานข้อมูล TCI กลุ่ม 1	มรภ.อุบลราชธานี	มรภ.อุบลราชธานี(160) มรว.(81)	CHE-QA Online
6. งบประมาณที่ได้รับการจัดสรรด้านพันธกิจสัมพันธ์	มรภ.สวนสุนันทา	มรภ.สวนสุนันทา(40,051,200) มรว.(33,249,000)	พ.ร.บ.งบประมาณรายจ่าย สงป.
7. อันดับการได้งบประมาณสนับสนุนการจัดการศึกษาขั้นพื้นฐาน เปรียบเทียบกับราชภัฏทั้งหมด	มรภ.สวนสุนันทา	มรภ.สวนสุนันทา (3) มรว.(1)	พ.ร.บ.งบประมาณรายจ่าย สงป.
8. อันดับมหาวิทยาลัยสีเขียว	มรภ.เพชรบุรี	มรภ.เพชรบุรี(1) มรว.(5)	UI-Green Metric
9. ผลการจัดอันดับ ITA	มรภ.ธนบุรี	มรภ.ธนบุรี(1) มรว.(11)	ฐานข้อมูล ITA สำนักงาน ป.ป.ช.

โครงการองค์การของมหาวิทยาลัย

(10) การเปลี่ยนแปลงที่สำคัญ

ปัจจัย	การเปลี่ยนแปลงซึ่งมีผลกระทบต่อการแข่งขัน
การเมือง	ความขัดแย้งทางการเมืองของประชาชน ตลอดจนการดำรงอยู่ของความไม่พอใจที่ประชาชนมีต่อรัฐบาลทำให้เสถียรภาพการเมืองยังคงไม่มีความแน่นอน ซึ่งส่งผลกระทบต่อ นโยบายและการปฏิบัติตามยุทธศาสตร์ของรัฐบาลโดยปัญหาสำคัญที่ประสบได้แก่การเบิกจ่ายงบประมาณที่ล่าช้า ยุทธศาสตร์หรือโครงการที่เปลี่ยนแปลงบ่อยครั้ง นโยบายของรัฐเน้นให้มหาวิทยาลัยแก้ปัญหาและพัฒนาเชิงพื้นที่ของตนเองแต่กลับไม่ได้แก้ปัญหาที่มรภ.ที่กำลังประสบอยู่
เศรษฐกิจ	-การเจริญเติบโตทางเศรษฐกิจของประเทศลดลงอย่างต่อเนื่อง -GDP ของไทยอยู่ในอันดับรั้งท้ายของอาเซียน -การย้ายฐานการผลิตและการลงทุนออกจากประเทศไทยของบริษัทต่างชาติมีอย่างต่อเนื่อง -หนี้สินครัวเรือน และ หนี้ต่อคุณภาพสูงขึ้นเรื่อย ๆ แต่การออมกลับต่ำลง
สังคม	-อัตราการเพิ่มประชากรอยู่ในระดับต่ำมากส่งผลกระทบต่อจำนวนนักศึกษาที่เข้าเรียนต่อในมหาวิทยาลัยลดลงอย่างต่อเนื่อง -สังคมไทยเข้าสู่สังคมผู้สูงอายุเต็มรูปแบบทำให้ขาดแคลนแรงงานในการผลิต -คนรุ่นใหม่เริ่มให้ความสนใจกับการแสวงหาความรู้ที่ไม่ต้องเรียนจบปริญญาตรี
เทคโนโลยี	-เทคโนโลยีทุกด้านพัฒนาไปอย่างรวดเร็วส่งผลให้เกิดการหยุดชะงัก(Disruption) ทั้งภาคธุรกิจ สื่อสารมวลชนและแม้แต่ภาคการศึกษา -การสอนออนไลน์เข้าถึงได้ง่ายขึ้นและผู้ที่สนใจเรียนออนไลน์มากขึ้นเพราะทำให้ลดต้นทุนในการเรียนลง -เทคโนโลยีปรับเปลี่ยนเร็วแต่คนจำนวนหนึ่งไม่สามารถปรับตัวให้ทันหรือไม่ยอมรับการเปลี่ยนแปลง
สิ่งแวดล้อม	-การเปลี่ยนแปลงของสภาวะอากาศที่ทำให้โลกร้อนขึ้นน้ำทะเลสูงขึ้นซึ่งส่งผลกระทบต่อความเป็นอยู่ของผู้คน -ปัญหามลพิษจากฝุ่น PM 2.5 ที่เกิดขึ้นครอบคลุมในวงกว้างซึ่งส่งผลกระทบต่อสุขภาพและระบบทางเดินหายใจของผู้คน ทำให้คนไม่อยากออกจากบ้าน
โรคระบาด	-โรคระบาดจากไวรัสโควิด 19 ทำให้ทั้งโลกต้องปรับเปลี่ยนวิถีชีวิตไปจากเดิม คนอยู่บ้านมากขึ้น เทียบน้อยลงมีการเรียนออนไลน์ที่บ้าน และปรับการทำงานมาเป็น Work for Homeยังไม่รู้แน่ชัดว่าจะมีวัคซีนป้องกันเมื่อไรทำให้ทั้งโลกอาจต้องอยู่กับโควิด-19 ไปอีกหลายปี -การเดินทางระหว่างประเทศมีน้อยลงซึ่งส่งผลกระทบต่อเศรษฐกิจ การศึกษา และการท่องเที่ยว

(11) ข้อมูลเชิงเปรียบเทียบ

มรท. มีแหล่งข้อมูลเชิงเปรียบเทียบที่สำคัญ ได้แก่ CHE-QA online พ.ร.บ.งบประมาณรายจ่าย สงป. UI-Green Metric และฐานข้อมูล ITA สำนักงาน ป.ป.ช. โดยมีข้อมูลที่ใช้ในการเปรียบเทียบที่สำคัญ ดังนี้

1. อัตราการมีงานทำของบัณฑิตครู
2. ความพึงพอใจของผู้ใช้บัณฑิตครู TQF
3. อัตราการมีงานทำของนักศึกษา ป.ตรี
4. ความพึงพอใจของผู้ใช้บัณฑิต ป.ตรี TQF
5. จำนวนผลงานวิจัยหรือผลงานวิชาการที่ได้รับการตีพิมพ์ในฐานข้อมูลTCI กลุ่ม 1
6. งบประมาณที่ได้รับการจัดสรรด้านพันธกิจสัมพันธ์
7. อันดับการได้รับงบประมาณสนับสนุนการจัดการศึกษาขั้นพื้นฐาน เปรียบเทียบกับ มรท. ทั้งหมด
8. อันดับมหาวิทยาลัยสีเขียว
9. ผลการจัดอันดับ ITA

โครงการองค์กรของมหาวิทยาลัย

ข. บริบทเชิงกลยุทธ์

(12) ความท้าทายและความได้เปรียบเชิงกลยุทธ์ที่สำคัญ

ด้าน	ความท้าทาย	ความได้เปรียบ
หลักสูตรและบริการ	<ul style="list-style-type: none"> - แนวโน้มค่านิยมสังคมไทยให้บุตรหลานเข้าเรียนในสายอาชีวศึกษามากกว่าสายอุดมศึกษา - การเปิดโอกาสให้ชาวต่างชาติเข้ามาทำงานในประเทศไทยส่งผลต่อการมีงานทำของนักศึกษาในมหาวิทยาลัย - จำนวนประชากรลดลงแต่จำนวนมหาวิทยาลัยมีจำนวนมากส่งผลต่อการเข้าศึกษาต่อในระดับอุดมศึกษาทำให้มหาวิทยาลัยต่างๆ ต้องแข่งขันกันหาลูกค้า 	<ul style="list-style-type: none"> - มีหลักสูตรที่เน้นการจัดการเรียนการสอนตามปรัชญาการเรียนรู้เชิงผลิตภาพเพื่อสร้างผลงานมาตุศาสตร์ของประเทศด้านการจัดการเรียนรู้ การเกษตรและอาหาร การบริการและการท่องเที่ยว และ สิ่งแวดล้อม - มีรายวิชาในหลักสูตรที่เน้นการสร้างผู้ประกอบการในทุกหลักสูตร
ปฏิบัติการ	<ul style="list-style-type: none"> - การจัดการเรียนการสอนที่มุ่งเน้นการเรียนรู้เชิงผลิตภาพ - การจัดการเรียนการสอน การวิจัย และการบริการวิชาการที่มุ่งเน้นการทำงานร่วมกับชุมชน - คุณภาพการให้บริการด้านต่างๆ เกี่ยวกับการเรียนการสอนและการให้บริการที่เป็นเลิศ 	<ul style="list-style-type: none"> - มีนโยบายที่สนับสนุนการจัดการเรียนการสอนที่มุ่งเน้นการเรียนรู้เชิงผลิตอย่างเด่นชัด - การกำหนดกระบวนการจัดการเรียนการสอนให้มี การฝึกประสบการณ์วิชาชีพ สหกิจศึกษา และการจัดการเรียนที่บูรณาการกับการทำงาน และการพัฒนาผู้ประกอบการ - มีระบบกลไกที่บูรณาการงานวิจัยและการบริการวิชาการเพื่อสร้างความร่วมมือกับภาครัฐและเอกชนเพื่อแก้ไขปัญหาของพื้นที่สร้างนวัตกรรมเพื่อการพัฒนาพื้นที่
ความรับผิดชอบต่อสังคม	<ul style="list-style-type: none"> - การผลิตบัณฑิตที่สามารถตอบสนองความต้องการของชุมชนและสังคม - การดำเนินงานอย่างมีคุณธรรมและโปร่งใส - การพัฒนามหาวิทยาลัย/ชุมชนให้เป็นมหาวิทยาลัยสีเขียว 	<ul style="list-style-type: none"> - มีเครือข่ายความร่วมมือกับสถานประกอบการทั้งภาครัฐและเอกชน ที่มีความร่วมมือในรูปแบบ School Integrated และ Work Integrated Learning ที่มีประสิทธิภาพ รวมถึงมีการทำวิจัยเชิงพื้นที่เป็นจำนวนมาก - มหาวิทยาลัยมีผลการประเมิน ITA เพิ่มขึ้นอย่างต่อเนื่อง
ทรัพยากรบุคคล	<ul style="list-style-type: none"> - การสร้างค่านิยมร่วมเชิงสถาบันระหว่างบุคลากร - การพัฒนาระบบสวัสดิการที่สร้างแรงจูงใจ และเกิดความพึงพอใจของบุคลากร 	<ul style="list-style-type: none"> - มีการจัดสวัสดิการที่สามารถตอบโจทย์ความต้องการของบุคลากรทุกช่วงวัย เป็นไปตามวัตถุประสงค์ขององค์กร - มีระบบการจูงใจเพื่อพัฒนาบุคลากรให้มีประสิทธิภาพที่สูงขึ้น เช่น การทำงานที่มุ่งเน้นผลลัพธ์ การให้ค่าตอบแทนในกรณีที่บุคลากรสามารถสร้างผลงานอย่างต่อเนื่อง เป็นต้น

ค. ระบบการปรับปรุงผลการดำเนินการ

(13) ส่วนประกอบที่สำคัญของระบบการปรับปรุงผลการดำเนินการ

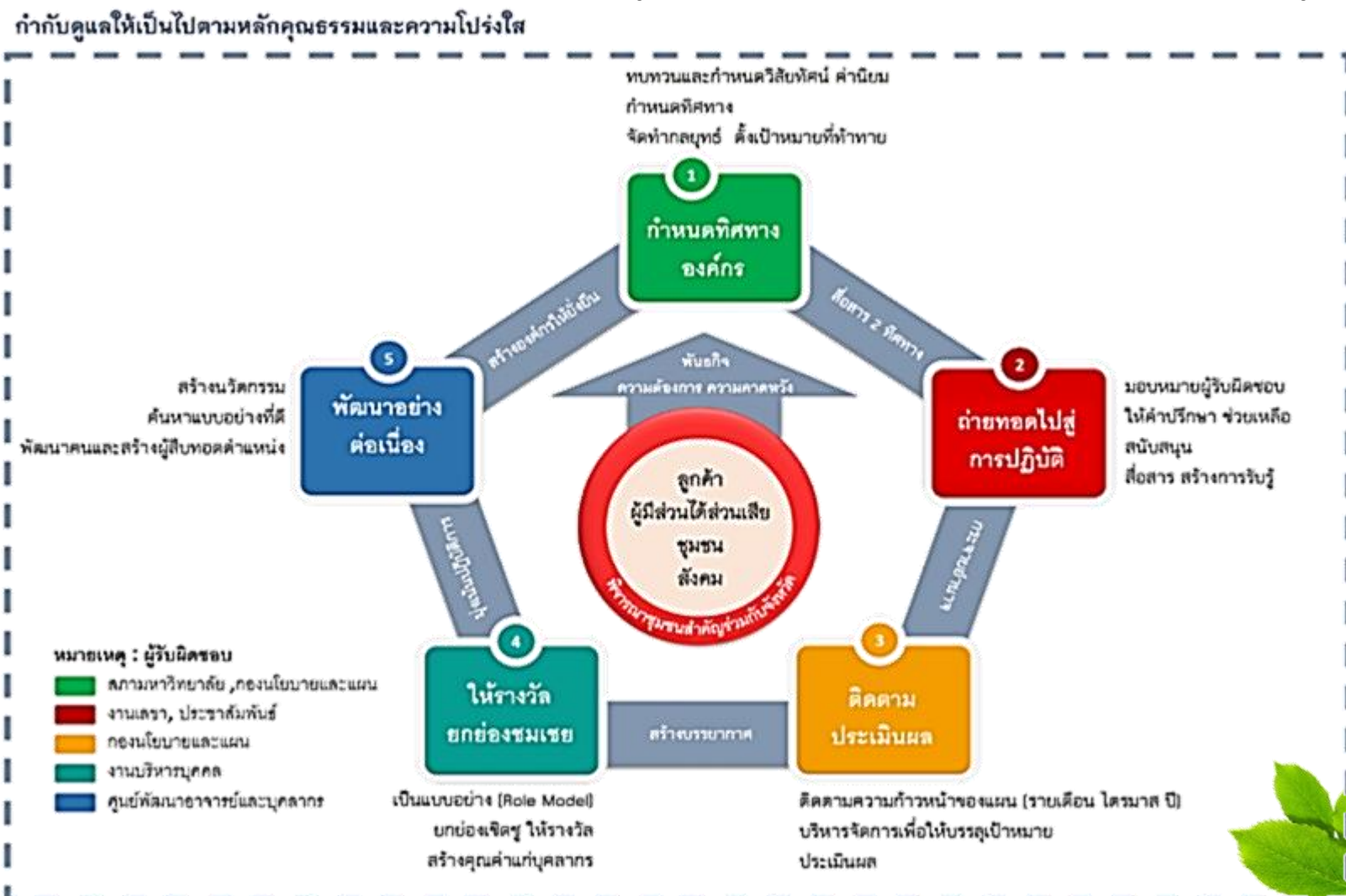
มหาวิทยาลัยมีการมุ่งเน้นการพัฒนากระบวนการทำงานต่างๆ ของคณะและหน่วยงานภายในมหาวิทยาลัย โดยใช้หลักการ PDCA ในการปรับปรุงผลการดำเนินงานตามกระบวนการ โดยมีส่วนประกอบที่สำคัญของระบบการปรับปรุงผลการดำเนินงานมหาวิทยาลัย ดังนี้

1. การกำกับมาตรฐานของหลักสูตร ได้แก่ สกอ. TQR
2. การประเมินคุณภาพการศึกษาภายใน (IQA) ได้แก่ เกณฑ์การประกันคุณภาพ VRU ควบคู่กับ EdPEX
3. การบริหารงานความเสี่ยงและการควบคุมภายใน
4. การแลกเปลี่ยนเรียนรู้ ให้เกิดเป็นการดำเนินงานที่เป็นเลิศ (Best Practice) ในแต่ละคณะและหน่วยงานต่างๆ ผ่านระบบการจัดการความรู้ของมหาวิทยาลัยฯ
5. คกก.ติดตามสภา นำผลเข้าสภามหาวิทยาลัยเพื่อปรับปรุงในปีต่อไป

หมวดที่ 1 การนำองค์กร

1.1 การนำองค์กรโดยผู้นำระดับสูง

ทีมผู้บริหารได้มีการปฏิบัติ โดยการกำหนดทิศทางการนำองค์กร ถ่ายทอดทิศขององค์กรไปสู่การปฏิบัติ การติดตาม ประเมินผล การยกย่องเชิดชูเกียรติ การพัฒนาอย่างต่อเนื่อง และมีการกำกับดูแลสถาบันให้มีความโปร่งใสโดยคำนึงถึงลูกค้า และผู้มีส่วนได้ส่วนเสียที่สำคัญ ดังรูป



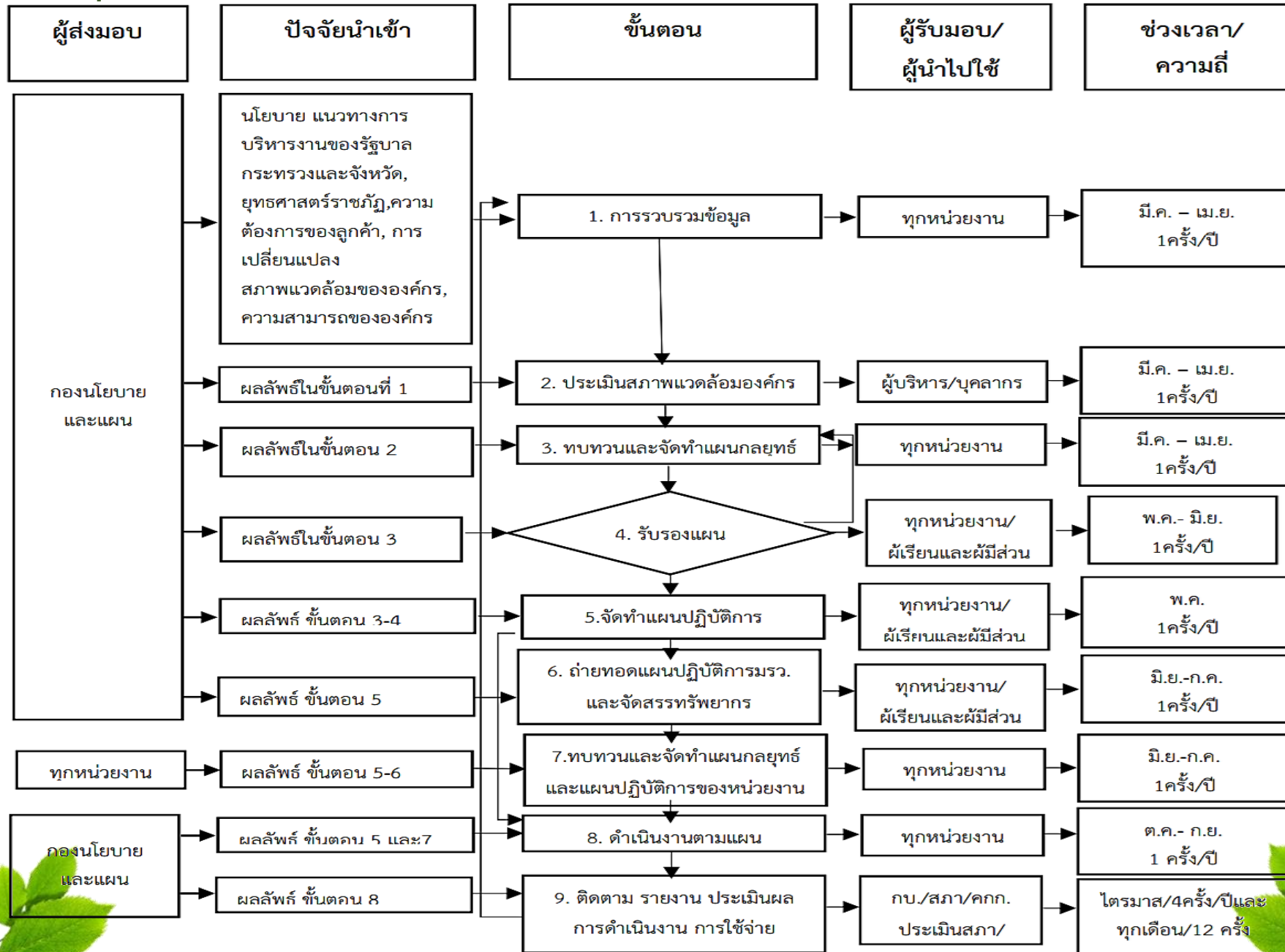
หมวดที่ 1 การนำองค์กร

1.2 การกำกับดูแลและความรับผิดชอบต่อสังคม

มหาวิทยาลัย มีการกำกับดูแลอย่างมีความรับผิดชอบต่อสังคมโดยใช้ระบบสภามหาวิทยาลัย โดยสภามหาวิทยาลัยแต่งตั้ง คณะอนุกรรมการ 3 ชุด ในการติดตาม ตรวจสอบ ประเมินผลการปฏิบัติงาน รายงานผลให้สภามหาวิทยาลัยรับทราบและให้ ข้อเสนอแนะ (A) มหาวิทยาลัยยังมีหน่วยงานตรวจสอบภายใน ทำหน้าที่ตรวจสอบ ตรวจสอบความถูกต้องและเชื่อถือได้ของ ข้อมูลการเงินและบัญชี ผลการดำเนินงาน และกระบวนการทำงาน การปฏิบัติตามมาตรฐานและ/หรือ กฎหมาย ข้อบังคับ คำสั่งของทางราชการ และระบบดูแลรักษาความปลอดภัยของทรัพย์สินของหน่วยงาน รายงานผลการดำเนินการตรวจสอบ ให้ทีมผู้บริหารรับทราบแล้วนำไปปรับปรุงแก้ไขตรวจสอบติดตาม(L)และมหาวิทยาลัยได้รับการตรวจเยี่ยมจาก สตง. ปทุมธานีเข้าตรวจสอบการเงินและบัญชีของมหาวิทยาลัยปีละ 1 ครั้ง และได้มีการรายงานผลการตรวจให้ กบ.และสภา รับทราบ (D) หนังสือแจ้งข้อเสนอแนะให้มีการปรับปรุงหรือแก้ไขสิ่งที่ตรวจพบ มหาวิทยาลัยรับดำเนินการแก้ไขและรายงาน ผลการดำเนินไปยัง สตง.ปท.ภายใน 60 วันทำการ (L)

หมวดที่ 2 กลยุทธ์

2.1 การจัดทำกลยุทธ์ มหาวิทยาลัยมีกระบวนการจัดทำแผนกลยุทธ์ 9 ขั้นตอน ดังนี้



หมวดที่ 2 กลยุทธ์

2.2 การนำกลยุทธ์ไปสู่การปฏิบัติ

มหาวิทยาลัยนำเป้าประสงค์เชิงกลยุทธ์ในแผน 20 ปี ระยะที่ 1 มากำหนดยุทธศาสตร์ 5 ปี และมีการจัดทำแผนปฏิบัติการประจำปี มีการกำหนดค่าเป้าหมาย ตัวชี้วัดความสำเร็จ และถ่ายทอดจากองค์กรไปสู่หน่วยงาน และระดับบุคคล ดังรูป



3.1 เสียงของลูกค้า

มหาวิทยาลัยกระบวนการรับฟังเสียงของลูกค้า 4 ขั้นตอน ดังนี้

1. การรับฟังเสียงของลูกค้า ผ่านช่องทางต่างๆ ทั้งทางตรงและทางอ้อม ตามช่วงเวลาของแต่ละกลุ่ม
2. การวิเคราะห์ข้อมูลที่ได้รับจากลูกค้าเพื่อนำข้อมูลไปใช้เป็นสารสนเทศในการสร้างหรือปรับปรุงหลักสูตรและการบริการต่างๆ
3. การนำข้อมูลหรือสารสนเทศมาดำเนินการจัดทำหลักสูตร การบริการ และแผนปฏิบัติการ
4. การประเมินความพึงพอใจ/ไม่พึงพอใจ และข้อร้องเรียนของลูกค้า ครอบคลุมลูกค้า 3 กลุ่มหลัก ได้แก่ ด้านการจัดการเรียนการสอน ด้านการวิจัย และด้านการบริการวิชาการ รวมทั้งผู้เรียนในอนาคต



3.2 ความผูกพันของลูกค้า

มหาวิทยาลัยสร้าง ความผูกพัน โดยหาความต้องการเกี่ยวกับหลักสูตรและบริการตามกลุ่มลูกค้าหลัก 3กลุ่ม คือ ด้าน การเรียนการสอน การวิจัย และการบริการวิชาการ โดยมอบหมายหน่วยงานที่รับผิดชอบ ส่งเคราะห์ข้อมูลจาก ความ ต้องการและความคาดหวังของลูกค้าแต่ละกลุ่ม จากเกณฑ์มาตรฐานหลักสูตร นโยบาย ประเด็นยุทธศาสตร์ที่เกี่ยวข้อง สมรรถนะหลักและการเปลี่ยนแปลง มาจัดทำข้อกำหนดเกี่ยวกับหลักสูตร การวิจัย และการบริการวิชาการแก่สังคม มีการ นำข้อมูลที่ได้มาปรับปรุงหลักสูตร การวิจัย และการบริการ รวมทั้งมีการประเมินผลอย่างต่อเนื่อง

มีจัดการความสัมพันธ์กับลูกค้าผ่านช่องทางการสื่อสาร ได้แก่ การสื่อสารผ่านระบบสารสนเทศ การติดตามดูแลด้วย ระบบอาจารย์ที่ปรึกษา การดูแลด้านกิจกรรมพัฒนานักศึกษา การประชาสัมพันธ์โดยตรงกับกลุ่มลูกค้าต่างๆ ด้วยสื่อที่ หลากหลาย เช่น สื่อสังคมออนไลน์ Facebook Line YouTube โครงการอบรม การมีส่วนร่วมกับชุมชนในรูปแบบต่างๆ

มีระบบการจัดการข้อร้องเรียน มีหน่วยงานหลักที่รับผิดชอบคือ งานนิติการ และงานเลขานุการผู้บริหาร และมี คณะกรรมการจัดการข้อร้องเรียนทำหน้าที่รับผิดชอบพิจารณาข้อเท็จจริง สาเหตุและแนวทางการแก้ไขเสนอต่อผู้บริหาร และหน่วยงานที่เกี่ยวข้อง โดยผู้ร้องเรียนสามารถติดตามความคืบหน้าหรือผลการจัดการได้

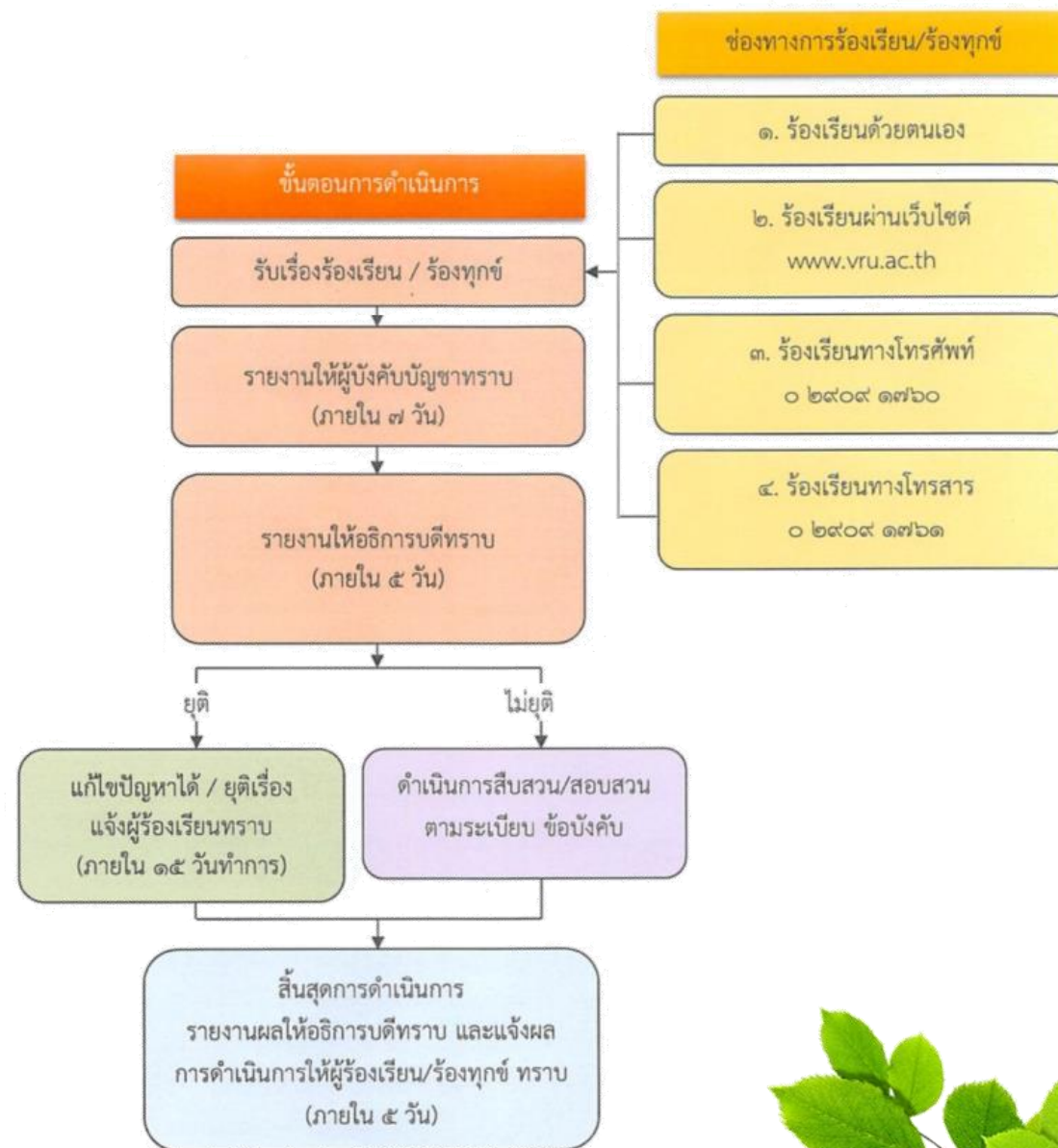
หมวดที่ 3 ลูกค้า

3.2 ความผูกพันของลูกค้า

การจัดการซื้อร้องเรียน



กระบวนการจัดการเรื่องร้องเรียน/ร้องทุกข์



4.1 การวัดผลการดำเนินการ

มหาวิทยาลัยมีวิธีการวัดผลการดำเนินการ โดยกำหนดตัววัดจากแผนยุทธศาสตร์ แบ่งข้อมูลตามประเภท แหล่งข้อมูลและการนำไปใช้ประโยชน์ ได้แก่

- 1) ระดับปฏิบัติการ เก็บข้อมูลแบบสะสมรายวัน รายเดือน รายไตรมาส และรายปี
- 2) ระดับบริหารจัดการ เก็บรวบรวมข้อมูลจากระดับปฏิบัติการ เพื่อวิเคราะห์ และประเมินผลความก้าวหน้าของการดำเนินงานเพื่อ รายงานต่อกบ. และสภามหาวิทยาลัยตามลำดับ และจัดทำรายงานประจำปี
- 3) ระดับกลยุทธ์ มีการนำผลการวิเคราะห์ไปทบทวนกลยุทธ์และจัดทำแผนปฏิบัติการ มีการติดตามข้อมูลผลการดำเนินงานเพื่อใช้ในการรายงานผลตัวชี้วัดตามพันธกิจหลัก 5 ด้าน ดังนี้



4.1 การวัดผลการดำเนินการ

ประเภทข้อมูล	ผู้รับผิดชอบ	วิธีการรวบรวมข้อมูล	ความถี่ในการติดตาม
1. ด้านการพัฒนาบัณฑิต <ul style="list-style-type: none"> - หลักสูตรสหวิทยาการ - ผลงานเชิงประจักษ์ - ผลงานที่ได้รับรางวัล - ผลคะแนนทดสอบภาษา - จำนวน Startup - การมีงานทำของบัณฑิต - จำนวนบัณฑิตครูที่ได้รับการบรรจุ - ผลคะแนน O-NET นักเรียนโรงเรียนสาธิต 	<ul style="list-style-type: none"> - รองอธิ. - คณบดี - ผอ.สสว. - ผอ.กพน. - ผอ.โรงเรียนสาธิตฯ - ปธ.หลักสูตร - หัวหน้าสำนักงานคณบดี - VRUBI - หัวหน้างานศูนย์ภาษา 	<ul style="list-style-type: none"> - หน่วยงานที่เกี่ยวข้องกับการบริการ การศึกษาดำเนินการจัดเก็บข้อมูลด้านการผลิตบัณฑิตตามตัวชี้วัดต่างๆและ รวบรวมไว้เป็นฐานข้อมูล - ประสานขอข้อมูลหน่วยงานต่างๆ เช่น สสว. กำหนดหน้าที่และความ รับผิดชอบให้แก่บุคลากรภายในงาน - รวบรวมข้อมูลความต้องการของชุมชน เพื่อพัฒนาหลักสูตรตามอัตลักษณ์ของ มรว. - การรายงานผลการบริหารจัดการ หลักสูตรต่างๆ จากคกก.บริหาร หลักสูตร 	<ul style="list-style-type: none"> - ระบบสนับสนุนอื่นๆ เก็บข้อมูล ตามช่วงเวลาที่เกิดกิจกรรมเกิดขึ้น และสรุปเป็นรายเดือน/รายป - รายงานฐานข้อมูลเป็นรายภาค การศึกษาและประจำปี งบประมาณ - รายงานตามภาคการศึกษาหรือ ตามปีการศึกษาหรือปี งบประมาณ - รายงานผลการสำรวจและสรุป เป็นรายปีการศึกษา

4.1 การวัดผลการดำเนินการ

ประเภทข้อมูล	ผู้รับผิดชอบ	วิธีการรวบรวมข้อมูล	ความถี่ในการติดตาม
<p>2. ด้านการวิจัยและนวัตกรรม</p> <ul style="list-style-type: none"> - ผลงานวิจัยหรืองานสร้างสรรค์ - ข้อมูลโครงการวิจัยรับใช้สังคม - ข้อมูลโครงการวิจัยที่เผยแพร่ - ข้อมูลบทความวิจัยในฐานข้อมูลวิจัยระดับสากล 	<ul style="list-style-type: none"> - รองอธิ. - คณบดี - ผอ.วิจัย - ผอ.สสร. 	<p>สวพ. ดำเนินการจัดเก็บข้อมูลด้านการวิจัยตามตัวชี้วัดต่างๆ และรวบรวมไว้เป็นฐานข้อมูลในระบบ RD-VRU เช่น จำนวนผลงานวิจัย จำนวนงบประมาณสนับสนุนงานวิจัย จำนวนโครงการวิจัย การเผยแพร่ผลงานวิจัยในระดับชาติ นานาชาติ การอ้างอิงผลงานวิจัย</p>	<ul style="list-style-type: none"> - ระบบสนับสนุนอื่น ๆ เก็บข้อมูลตามช่วงเวลาที่เกิดกิจกรรมเกิดขึ้นและสรุปเป็นรายเดือน/รายป - รายงานฐานข้อมูลเป็นรายภาคการศึกษาและประจำปีงบประมาณ - รายงานตามภาคการศึกษาหรือตามปีการศึกษาหรือปีงบประมาณ - รายงานผลการสำรวจและสรุปเป็นรายปีการศึกษา

4.1 การวัดผลการดำเนินการ

ประเภทข้อมูล	ผู้รับผิดชอบ	วิธีการรวบรวมข้อมูล	ความถี่ในการติดตาม
<p>3. ด้านการพัฒนาชุมชน</p> <ul style="list-style-type: none"> - ข้อมูลโครงการเศรษฐกิจพอเพียง - ข้อมูลชุมชนจัดการตนเอง - ข้อมูลครูโรงเรียนเครือข่าย - ข้อมูลผลสอบ O-Net นักเรียน <p>ในท้องถิ่น</p> <ul style="list-style-type: none"> - ข้อมูลนวัตกรรมที่โรงเรียนในท้องถิ่นนำไปใช้ 	<ul style="list-style-type: none"> - รองอธิ. - คณบดี - ผอ.สสร. - ผอ.โรงเรียนสาธิต 	<ul style="list-style-type: none"> - สสร. ร่วมกับ ครุศาสตร์ สวพ. โรงเรียนสาธิต งานบุคคลในการจัดเก็บข้อมูลที่เกี่ยวข้องของการ บริการวิชาการแก่สังคมและเก็บไว้ในระบบฐานข้อมูลด้านบริการวิชาการ Engagement VRU เช่น การติดตาม ความก้าวหน้า สรุปผลผลการดำเนินงาน และเผยแพร่องค์ความรู้ด้านการบริการวิชาการ 	<ul style="list-style-type: none"> - มีกระบวนการติดตาม ตรวจสอบผลการดำเนินงานตามกรอบระยะเวลาของโครงการ และจัดเก็บข้อมูลทันทีตามแบบฟอร์มรายงานผลโครงการ ระบบ Engagement VRU หลังจากสิ้นสุดโครงการ



4.1 การวัดผลการดำเนินการ

ประเภทข้อมูล	ผู้รับผิดชอบ	วิธีการรวบรวมข้อมูล	ความถี่ในการติดตาม
<p>4. ด้านการทำนุบำรุง ศิลปวัฒนธรรม</p> <p>- ข้อมูลโครงการอนุรักษ์ ส่งเสริม เผยแพร่ศิลปวัฒนธรรม</p> <p>- ข้อมูลรายได้จากโครงการ ศิลปวัฒนธรรม</p>	<p>- รองอธิ.</p> <p>- คณบดี</p> <p>- ผอ.กพน.</p> <p>- หัวหน้าบริหารทรัพย์สิน</p>	<p>- มรว. มีการกำกับดูแลและส่งเสริมการ ดำเนินงานด้านนี้ให้มีประสิทธิภาพ ตามวัตถุประสงค์และเป้าหมายแผน ยุทธศาสตร์โดยประเมินความพึงพอใจ ของ โครงการและนำผลมาปรับปรุงครั้งต่อ ไป</p>	<p>- มีกระบวนการตรวจสอบข้อมูล และจัดเก็บข้อมูลทันทีหลังจาก สิ้นสุดโครงการ รายไตรมาส และ ปีงบประมาณ ในระบบ VRU Project</p>



หมวดที่ 4 การวัด วิเคราะห์ และการจัดการความรู้

4.1 การวัดผลการดำเนินการ

ประเภทข้อมูล	ผู้รับผิดชอบ	วิธีการรวบรวมข้อมูล	ความถี่ในการติดตาม
<p>5. ด้านการบริหารจัดการ</p> <ul style="list-style-type: none"> - ข้อมูลบุคลากร เช่น คุณวุฒิ ระดับการศึกษา ตำแหน่งทางวิชาการ ได้รับการรับรองมาตรฐานวิชาชีพ การผ่านเกณฑ์ประเมิน - ข้อมูลผลการประเมินระดับมหาวิทยาลัย เช่น ประกันคุณภาพการศึกษา EdPEX TQR ITA Webometrics Ranking Green U. - ข้อมูลด้านการตลาด เช่น ความผูกพัน ส่วนแบ่งการตลาด - ข้อมูลทางการเงินของมหาวิทยาลัย 	<ul style="list-style-type: none"> - รองอธิ. - คณบดี - ผอ.ศูนย์ สำนัก สถาบัน กอง - ผอ.โรงเรียนสาธิตฯ - หัวหน้าบริหารงานบุคคล - หัวหน้างานศูนย์พัฒนาบุคลากรมืออาชีพ - หัวหน้างานมาตรฐานและจัดการคุณภาพ - หัวหน้างานสื่อสารองค์กร - หัวหน้างานภูมิทัศน์ - หัวหน้างานการเงิน 	<ul style="list-style-type: none"> - ด้านบุคลากร มีระบบ HRM ในการบริหารจัดการเก็บรวบรวมข้อมูลรายบุคคล - ด้านการประกันคุณภาพการศึกษา มีระบบ QA และ CHE QA Online ในการเก็บข้อมูลระดับหลักสูตร คณะ สถาบัน - ด้านข้อมูลทางการเงิน มีระบบบัญชีสามมิติ และระบบ ERP ในการบริหารจัดการทรัพยากร 	<ul style="list-style-type: none"> - ระบบ HRM มีการติดตามประมวลผลของข้อมูลในรูปแบบออนไลน์ทำให้สามารถเก็บข้อมูลเป็นรายวัน รายเดือน รายไตรมาส และรายปีได้ - หลังจากสิ้นสุดโครงการ/สิ้นสุดรอบการประเมินผล - ระบบ ERP มีการประมวลผลของข้อมูลในรูปแบบออนไลน์ทำให้สามารถเก็บข้อมูลเป็นรายวัน รายเดือน รายไตรมาส และรายปีได้

4.2 การจัดการความรู้ สารสนเทศ และเทคโนโลยีสารสนเทศ

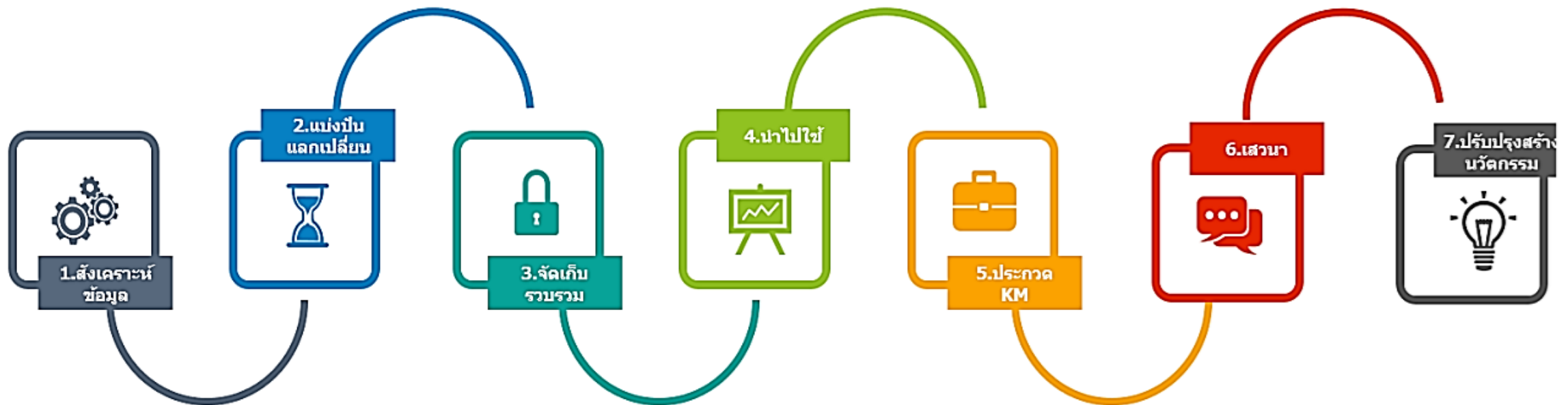
มหาวิทยาลัยมีกระบวนการจัดการความรู้ ดังนี้

1. คณะและหน่วยงานต่าง ๆ สังเคราะห์ข้อมูลความรู้จากการทำงาน
2. นำความรู้ที่ได้จากการทำงานมาแบ่งปันและแลกเปลี่ยนเรียนรู้ซึ่งกันและกันโดยวิธีการ ให้คณะและหน่วยงานต่าง ๆ ภายในมหาวิทยาลัย มาเล่าสู่กันฟัง มีการจัดบันทึกข้อมูล มีการฟัง สะท้อนความคิดเห็นผ่านการสังเกต การตั้งคำถาม
3. นำข้อมูลที่ได้จากการแลกเปลี่ยนมาจัดเก็บรวบรวมข้อมูลไว้ในระบบสารสนเทศที่ปลอดภัย เพื่อสามารถนำไปใช้ในการปรับปรุงกระบวนการทำงานได้เมื่อต้องการ และสู่การวางแผนในอนาคต
4. คณะและหน่วยงานนำไปใช้
5. จัดเวทีให้มีการประกวดผลงาน จากคณะและหน่วยงานต่าง ๆ ที่มีผลงานเป็น (Best Practice) ภายใต้หัวข้อ “ การประกวดผลงานสุดยอด ผลงานและนวัตกรรมจัดการความรู้ “VRU –KM Best Practice Awards”
6. จัดเสวนาเพื่อสังเคราะห์ วิเคราะห์ผลการเรียนรู้ที่ได้ แล้วนำไปขยายผลให้เกิดการปฏิบัติทั่วทั้งองค์กร รวมทั้งถ่ายทอดความรู้จากการปฏิบัติ (Problem –based Learning : PBL)
7. นำผลที่เกิดจากการปรับปรุงการสร้างเป็นนวัตกรรม/สิ่งประดิษฐ์ (Innovation) และการจัดการความรู้ (Knowledge) โดยใช้กระบวนการ PDCA เพื่อควบคุม ลดข้อผิดพลาด ลดการทำงานซ้ำซ้อน ลดระยะเวลาในการปฏิบัติงาน จากการบริหารจัดการแบบ Lean Management จัดการห่วงโซ่อุปทาน และมีการจัดการข้อมูล สารสนเทศ และองค์ความรู้ ให้มีความถูกต้องเชื่อถือได้ทันกาลด้วยระบบสารสนเทศ ส่วนกลางของมหาวิทยาลัย

หมวดที่ 4 การวัด วิเคราะห์ และการจัดการความรู้

4.2 การจัดการความรู้ สารสนเทศ และเทคโนโลยีสารสนเทศ

กระบวนการจัดการความรู้(KM) มรว.



5.1 สภาพแวดล้อมด้านบุคลากร

มหาวิทยาลัยสร้างสภาพแวดล้อมในการทำงานให้เกื้อหนุนบุคลากร ด้วยการดูแลด้านความปลอดภัย อาชีวอนามัย สิ่งแวดล้อม และสนับสนุนสถานที่สำหรับการออกกำลังกาย การจัดทำโมเดล SIM เพื่อเป็นตัวแบบและแนวทางในการจัดการความสุข เพื่อดูแลบุคลากรให้มีความสมดุลระหว่างชีวิตและการทำงาน มีการจัดสวัสดิการนอกเหนือจากที่กฎหมายกำหนด ดังรูป ซึ่งการดำเนินการดังกล่าวอาจเสริมสร้างความพึงพอใจและความผูกพันของบุคลากร

ด้าน	สวัสดิการและสิทธิประโยชน์ที่มหาวิทยาลัยจัดให้
เศรษฐกิจ	<ul style="list-style-type: none"> - กองทุนสำรองเลี้ยงชีพ - ค่ารักษาพยาบาลคนในครอบครัว บิดามารดา คู่สมรส บุตรชอด้วยกฎหมาย 10,000 บาท/พนักงานมหาวิทยาลัย/ปีงบประมาณ - ค่าการศึกษาบุตร บุตรชอด้วยกฎหมาย อนุบาล-ปวช. ปีละ 4,000 บาท,ปวส.-ปริญญาตรี ปีละ 11,000 บาท - สวัสดิการแบบยืดหยุ่น ปีละ6,000 บาท (มีแนวโน้มจะเพิ่มวงเงินขึ้นในแต่ละปี)
อนามัยและสุขภาพ	<ul style="list-style-type: none"> - การตรวจสุขภาพประจำปี สวัสดิการตรวจสุขภาพประจำปี ปีละ 1 ครั้ง - การประกันสุขภาพแบบกลุ่ม ค่ารักษาพยาบาลผู้ป่วยนอก 1,500 บาท/วัน /ค่าห้องผู้ป่วยในหรือค่าชดเชย 3,500 บาท/วัน / ค่ารักษาฉุกเฉิน (อุบัติเหตุ) 6,000 บาท/ครั้ง
การพัฒนาตน	<ul style="list-style-type: none"> - ทุนการศึกษาของบุคลากรสายวิชาการ - ทุนในด้านการฝึกอบรมทั้งภายในและภายนอกเพื่อการพัฒนาศักยภาพของบุคลากรสายสนับสนุน
ความอบอุ่นและปลอดภัย	<ul style="list-style-type: none"> - สวัสดิการที่พักอาศัยในมหาวิทยาลัย สำหรับข้าราชการ ลูกจ้างประจำ พนักงานมหาวิทยาลัย ลูกจ้างชั่วคราว ภายใต้หลักเกณฑ์ตามประกาศ มรว. เรื่อง หลักเกณฑ์และวิธีปฏิบัติการจัดข้าราชการและบุคลากรเข้าพักอาศัยในที่พักของมหาวิทยาลัย พ.ศ. 2561
อื่นๆ	<ul style="list-style-type: none"> - เครื่องราชอิสริยาภรณ์ สายวิชาการ ปฏิบัติงาน 5 ปี ขอชั้นแรก จัตุรดาภรณ์ช้างเผือก / สายสนับสนุน ปฏิบัติงาน 5 ปี ขอชั้นแรก เบญจมาภรณ์มงกุฎไทย

5.2 ความผูกพันของบุคลากร

มหาวิทยาลัยมีวัฒนธรรมองค์กร คือ “พัฒนานวัตกรรม มุ่งเน้นความเป็นเลิศ ร่วมพัฒนาท้องถิ่น” โดยถ่ายทอดให้ทั้งบุคลากรใหม่และเก่าได้รับทราบและเรียนรู้วัฒนธรรมองค์กรดังกล่าว ผ่านกิจกรรมที่มหาวิทยาลัยจัดขึ้น ผ่านช่องทางการประชาสัมพันธ์ในสื่อต่าง ๆ ของมหาวิทยาลัย และนำอาจารย์ใหม่เข้าร่วมอบรมในศูนย์เศรษฐกิจพอเพียง การสื่อสารระหว่างผู้บริหารกับบุคลากร ทุกด้านตามแนวทาง **VALAYA** ในการประเมินเพื่อต่อสัญญาจะมีแบบทดสอบความรู้ความเข้าใจในวัฒนธรรมองค์กร

มีระบบการเรียนรู้และพัฒนาบุคลากรของมหาวิทยาลัยทั้งสายวิชาการและสายสนับสนุน โดยจัดตั้งงานพัฒนาอาจารย์และบุคลากรมืออาชีพ โดยขึ้นตรงต่อ สนอ. มีหน้าที่ในการวางแผนอบรมพัฒนาบุคลากรทั้งสายวิชาการและสายสนับสนุน ตามนโยบาย เป้าหมาย แผนยุทธศาสตร์ของมหาวิทยาลัยและความต้องการของบุคลากร มีการหาความต้องการในการพัฒนาบุคลากร จัดทำแผนการอบรมพัฒนาบุคลากรสายวิชาการและสายสนับสนุน การวัดผลและประเมินผลการอบรมพัฒนาใน 2 ระดับ และการวางแผนกำหนดความก้าวหน้าในสายอาชีพของบุคลากรสายวิชาการ และการเข้าสู่ตำแหน่งที่สูงขึ้นของสายสนับสนุน

หมวดที่ 6 ระบบปฏิบัติการ

6.1 กระบวนการทำงาน

มหาวิทยาลัยมีกระบวนการหลักและกระบวนการสนับสนุนที่สำคัญ ดังรูป ซึ่งดำเนินการมาจากวิสัยทัศน์ พันธกิจของมหาวิทยาลัย และแผน ยุทธศาสตร์ 20 ปี แผนกลยุทธ์ 5 ปี

กระบวนการทำงานหลัก ที่ส่งมอบคุณค่าแก่ลูกค้าและใช้สมรรถนะหลัก ขององค์กร ประกอบด้วย 1) กระบวนการผลิตบัณฑิต 2) กระบวนการวิจัย และ 3) กระบวนการพันธกิจสัมพันธ์ โดยใช้ SIPOC model เป็นข้อกำหนด ของหลักสูตร บริการและกระบวนการ แนวคิดการออกแบบ และตัวชี้วัด การดำเนินการ

สำหรับกระบวนการสนับสนุน ซึ่งส่งเสริมการดำเนินงานของกระบวนการ หลักให้บรรลุตามที่กำหนด เกิดประสิทธิภาพและประสิทธิผลสูงสุด ได้แก่ กระบวนการด้านสารสนเทศ กระบวนการด้านแผน กระบวนการด้าน การเงินและพัสดุ กระบวนการด้านบุคคล และกระบวนการด้านการจัดการ ทรัพยากรอย่างยั่งยืน มีการกำหนดข้อกำหนดและตัวชี้วัดความสำเร็จ มีการทบทวนกระบวนการเพื่อการปรับปรุงอย่างต่อเนื่อง



หมวดที่ 6 ระบบปฏิบัติการ

6.2 ประสิทธิภาพของการปฏิบัติการ

มหาวิทยาลัยใช้ระบบ PDCA, Lean Management การควบคุมต้นทุนต่อการผลิต การประมาณการรายรับ และรายจ่ายตลอดหลักสูตร ร่วมกับระบบเทคโนโลยีสารสนเทศและฐานข้อมูลที่สำคัญเชื่อมกัน 3 ระบบ เพื่ออำนวยความสะดวกแก่นักศึกษา บุคลากร หรือผู้มีส่วนได้เสียที่ต้องการใช้ข้อมูลประกอบการตัดสินใจ ติดตาม และจัดการความเสี่ยงได้ทันเวลา การปฏิบัติการอย่างมีประสิทธิภาพและยั่งยืน

มีการเตรียมพร้อมต่อภาวะฉุกเฉินอันเนื่องมาจากสถานการณ์การแพร่ระบาดของไวรัส Covid-19 ทำให้มหาวิทยาลัยได้มีการดำเนินการด้านการจัดการความปลอดภัยในสถานการณ์ฉุกเฉิน 2 เรื่องหลัก ได้แก่ การเรียนการสอนออนไลน์ (Online Learning) และการป้องกันการแพร่เชื้อไวรัส Covid-19 ซึ่งช่วยให้การดำเนินการตามพันธกิจในช่วงที่มีการระบาดดำเนินไปได้เป็นอย่างดี



7.1 ผลลัพธ์ด้านการเรียนรู้ของผู้เรียน และด้านกระบวนการ

ลำดับ	ตัวชี้วัด	ผู้รับผิดชอบ	เป้าหมายปัจจุบัน			ผลการดำเนินงาน			ความเชื่อมโยงเกณฑ์	วงรอบการเก็บข้อมูล	หมายเหตุ
			2560	2561	2562	2560	2561	2562			
หัวข้อ 7.1ก ผลลัพธ์ด้านการเรียนรู้ของผู้เรียนและด้านการบริการที่มุ่งเน้นลูกค้ากลุ่มอื่นตามพันธกิจ											
1	ร้อยละของหลักสูตรที่พัฒนาหรือปรับปรุง เพื่อตอบสนองต่อความต้องการท้องถิ่น (โดยกระบวนการ Productive Learning)										
	1. ระดับปริญญาตรี	สสว	100	100	100	97.62	100	100		ปีการศึกษา	
	2. ระดับบัณฑิตศึกษา	สสว	100	100	100	100	100	100		ปีการศึกษา	
2	จำนวนหลักสูตรสหวิทยาการที่พัฒนาหรือปรับปรุงเพื่อตอบสนองต่อความต้องการท้องถิ่น										
	1. ระดับปริญญาตรี	สสว	2	2	2	0	13	5		ปีการศึกษา	
	2. ระดับบัณฑิตศึกษา	สสว	2	2	2	0	6	0		ปีการศึกษา	
3	จำนวนผลงานเชิงประจักษ์ของนักศึกษาระดับปริญญาตรี										
	1. ผลงานที่ได้รับรางวัล หรือการเผยแพร่ในระดับชาติ หรือนานาชาติ	สสว	20	30	40	65	44	83		ปีการศึกษา	
	2. ผลงานที่ได้รับการอ้างอิง หรือใช้ประโยชน์เชิงพาณิชย์	สสว	20	22	24	12	13	29		ปีการศึกษา	
	3. ผลงานวิจัย หรือผลงานวิชาการที่ได้รับการเผยแพร่ระดับชาติหรือนานาชาติตามเกณฑ์กพอ.กำหนด	สสว	100	200	300	101	309	402		ปีการศึกษา	
	4. จำนวนนักศึกษาหรือศิษย์เก่าที่ได้รับการยกย่องในระดับชาติหรือนานาชาติ	กองพัฒนา	8	8	8	26	41	29		ปีการศึกษา	
4	อัตราร้อยละการสำเร็จการศึกษาตามระยะเวลาที่กำหนด										
	1. ระดับปริญญาตรี	สสว	80	80	80	40.11	62.80	70.10		ปีการศึกษา	
	2. ระดับบัณฑิตศึกษา	บัณฑิต	80	80	80	67.27	65.71	65.67		ปีการศึกษา	

หมวดที่ 7 ผลลัพธ์

7.1 ผลลัพธ์ด้านการเรียนรู้ของผู้เรียน และด้านกระบวนการ

ลำดับ	ตัวชี้วัด	ผู้รับผิดชอบ	เป้าหมายปัจจุบัน			ผลการดำเนินงาน			ความเชื่อมโยงเกณฑ์	วงรอบการเก็บข้อมูล	หมายเหตุ
			2560	2561	2562	2560	2561	2562			
5	ค่าเฉลี่ยความพึงพอใจของผู้ใช้บัณฑิตที่มีต่อบัณฑิตตามกรอบคุณวุฒิระดับอุดมศึกษาแห่งชาติ	สสว	4.51	4.51	4.51	4.3	4.45	4.82		ปีการศึกษา	
6	ร้อยละของบัณฑิตระดับปริญญาตรีที่มีงานทำหรือประกอบอาชีพอิสระภายใน 1 ปี	สสว	80	80	80	52.83	61.82	61.88		ปีการศึกษา-1	
7	ร้อยละของบัณฑิตครูที่สอบบรรจุครูได้ในการสอบในปีแรกที่จบการศึกษา	ศูนย์พัฒนาครู	80	80	80	52.83	61.82	61.88		ปีการศึกษา-1	
8	ร้อยละของนักเรียนโรงเรียนสาธิตที่ได้รับการพัฒนาจากมหาวิทยาลัยมีคะแนนผลการทดสอบ O-NET แต่ละวิชาผ่านเกณฑ์คะแนนร้อยละ 50 ขึ้นไป										
	-ระดับประถมศึกษาชั้นปีที่ 6	รร.สาธิต	50	50	50	ภาษาไทย 81.42 คณิต 45.71 วิทย์ 45.71 อังกฤษ 57.14	ภาษาไทย 92.70 คณิต 63.54 วิทย์ 39.58 อังกฤษ 45.83	ภาษาไทย 73.91 คณิต 39.13 วิทย์ 21.73 อังกฤษ 36.95		ปีการศึกษา	

หมวดที่ 7 ผลลัพธ์

7.1 ผลลัพธ์ด้านการเรียนรู้ของผู้เรียน และด้านกระบวนการ

ลำดับ	ตัวชี้วัด	ผู้รับผิดชอบ	เป้าหมายปัจจุบัน			ผลการดำเนินงาน			ความเชื่อมโยงเกณฑ์	วงรอบการเก็บข้อมูล	หมายเหตุ
			2560	2561	2562	2560	2561	2562			
	-ระดับมัธยมปีที่ 3	ร.ร.สาธิต	50	50	50	ภาษาไทย 72.57 คณิต 22.12 วิทย์ 8.85 อังกฤษ 15.04	ภาษาไทย 82.31 คณิต 19.05 วิทย์ 21.09 อังกฤษ 15.65	ภาษาไทย 74.23 คณิต 16.15 วิทย์ 1.74 อังกฤษ 24.45		ปีการศึกษา	
	-ระดับมัธยมปีที่ 6	ร.ร.สาธิต	50	50	50	ภาษาไทย 45.53 คณิต 6.50 วิทย์ 4.07 สังคม 2.44 อังกฤษ 4.88	ภาษาไทย 42.28 คณิต 15.44 วิทย์ 3.36 สังคม 0.67 อังกฤษ 16.78	ภาษาไทย 29.72 คณิต 9.27 วิทย์ 2.70 อังกฤษ 6.48		ปีการศึกษา	
9	จำนวนโรงเรียนในท้องถิ่นที่มีการนำนวัตกรรมด้านการจัดการเรียนรู้ของโรงเรียนสาธิตไปใช้ประโยชน์	ร.ร.สาธิต	0	10	15	0	21	57		ปีการศึกษา	

หมวดที่ 7 ผลลัพธ์

7.1 ผลลัพธ์ด้านการเรียนรู้ของผู้เรียน และด้านกระบวนการ

ลำดับ	ตัวชี้วัด	ผู้รับผิดชอบ	เป้าหมายปัจจุบัน			ผลการดำเนินงาน			ความเชื่อมโยงเกณฑ์	วงรอบการเก็บข้อมูล	หมายเหตุ
			2560	2561	2562	2560	2561	2562			
10	ร้อยละของบัณฑิตครูที่สำเร็จปีการศึกษาชั้นที่ได้รับการบรรจุเข้าทำงานในท้องถิ่น (ระยะ 350 กม)	ศูนย์ครู	0	50	50	75.58	60.06	20.86		ปีการศึกษา-1	
12	จำนวนผู้ประกอบการใหม่ Startup ที่เกิดจากการบ่มเพาะของมหาวิทยาลัย	UBI	3	5	10	6	3	9		ปีการศึกษา	
13	ร้อยละของผลงานวิจัยหรืองานสร้างสรรค์ของอาจารย์ที่สร้างนวัตกรรมที่สอดคล้องกับการพัฒนาท้องถิ่น และโจทย์การพัฒนาประเทศหรือแก้ไขปัญหาท้องถิ่น หรือ ปัญหาระดับประเทศ	สถาบันวิจัย	30	40	50	3.05	11.57	29.95		ปีการศึกษา	
14	จำนวนนวัตกรรมหรือผลงานบริการวิชาการที่สามารถ สร้างคุณค่าแก่ผู้รับบริการ ชุมชน และสังคม ได้โดยสามารถนำ ผลงานบริการวิชาการไปใช้ประโยชน์ด้านเศรษฐกิจ สังคม สิ่งแวดล้อม และการศึกษา	สสร	11	11	11	4	69	19		ปีการศึกษา	
15	จำนวนชุมชนที่มีศักยภาพในการจัดการตนเอง	สสร	2	2	3	0	0	2		ปีงบประมาณ	

หมวดที่ 7 ผลลัพธ์

7.2 ผลลัพธ์ด้านการมุ่งเน้นลูกค้า

ลำดับ	ตัวชี้วัด	ผู้รับผิดชอบ	เป้าหมายปัจจุบัน			ผลการดำเนินงาน			ความเชื่อมโยงเกณฑ์	วงรอบการเก็บข้อมูล	หมายเหตุ
			2560	2561	2562	2560	2561	2562			
หัวข้อ 7.2 ผลลัพธ์ด้านการมุ่งเน้นลูกค้า											
1	ร้อยละการรับสมัครนักศึกษาใหม่ตามแผนของมหาวิทยาลัย										
	- ปริญญาตรี	สสว	80	80	80	69.46	48.44	47.88		ปีการศึกษา	
	- ปริญญาโท	สสว	80	80	80	34.61	47.36	37.89		ปีการศึกษา	
	- ปริญญาเอก	สสว	80	80	80	63.63	57.5	29.45		ปีการศึกษา	
2	ค่าเฉลี่ยความพึงพอใจของผู้เรียนที่มีต่อหลักสูตรและการจัดการเรียน	สสว	4.51	4.51	4.51	4.31	4.24	4.37		ปีการศึกษา	
3	ค่าเฉลี่ยความพึงพอใจของนักศึกษาต่ออาจารย์ผู้สอน	สสว	4.51	4.51	4.51	4.34	4.36	4.36		ปีการศึกษา	
4	ค่าเฉลี่ยความพึงพอใจของนักศึกษาต่อทรัพยากรสนับสนุนการเรียนการสอนของมหาวิทยาลัย	สสว	4.51	4.51	4.51	4.24	4.25	4.26		ปีการศึกษา	
5	ร้อยละการคงอยู่ของนักศึกษาระดับปริญญาตรีเมื่อขึ้นชั้นปีที่ 2	สสว	80	80	80	75.18	80.89	94.45		ปีการศึกษา	
6	จำนวนเงินทุนการศึกษาที่มหาวิทยาลัยมอบให้นักศึกษา	กองพัฒนานักศึกษา	1,000,000	1,000,000	1,000,000	888,500	1,005,000	1,219,000		ปีการศึกษา	
7	ค่าเฉลี่ยความพึงพอใจของแหล่งทุนวิจัยที่มีต่อมหาวิทยาลัย										
	-ภาครัฐ	สถาบันวิจัย	4.51	4.51	4.51	4.24	4.34	4.68		ปีงบประมาณ	
	-ภาคเอกชน	สถาบันวิจัย	4.51	4.51	4.51	4.40	Na	Na		ปีงบประมาณ	
8	จำนวนแหล่งทุนวิจัยภายนอกที่ได้รับต่อเนื่องอย่างน้อย 3 ปี	สถาบันวิจัย	3	5	10	3	3	28		ปีงบประมาณ	
9	ค่าเฉลี่ยความพึงพอใจของผู้รับบริการที่มีต่อการให้บริการของมหาวิทยาลัย										
	-ด้านการศึกษา	สสว	4.51	4.51	4.51	4.6	4.52	4.80		ปีงบประมาณ	
	-ด้านวิจัย	สถาบันวิจัย	4.51	4.51	4.51	3.56	4.09	4.53		ปีงบประมาณ	
	-ด้านการบริการวิชาการ	สสร	4.51	4.51	4.51	4.83	4.90	4.83		ปีงบประมาณ	

หมวดที่ 7 ผลลัพธ์

7.3 ผลลัพธ์ด้านการมุ่งเน้นบุคลากร

ลำดับ	ตัวชี้วัด	ผู้รับผิดชอบ	เป้าหมายปัจจุบัน			ผลการดำเนินงาน			ความเชื่อมโยงเกณฑ์	วงรอบการเก็บข้อมูล	หมายเหตุ
			2560	2561	2562	2560	2561	2562			
7	ร้อยละของบุคลากรสายวิชาการและสายสนับสนุนที่ได้รับการพัฒนาตามพันธกิจ										
	- สายวิชาการ	งานพัฒนาอาจารย์	80	80	80	88.99	63.13	61.59		ปีงบประมาณ	
	- สายสนับสนุน	งานพัฒนาอาจารย์	80	80	80	28.6	41.45	40.00		ปีงบประมาณ	
8	อัตราการลาออกของบุคลากร										
	- สายวิชาการ	งานบริหารงานบุคคล	5	5	5	13.5	16.92	16.5		ปีการศึกษา	
	- สายสนับสนุน	งานบริหารงานบุคคล	5	5	5	12.5	17.79	12.8		ปีการศึกษา	
9	ค่าเฉลี่ยและทิศทางความพึงพอใจของบุคลากรต่อสมดุสชีวิต ความสุขและความผูกพันต่อองค์กร	งานบริหารงานบุคคล	4.51	4.51	4.51	4.03	4.1	4.32		ปีการศึกษา	
10	ร้อยละของผู้บริหารที่ได้รับการอบรมหรือพัฒนาศักยภาพ										
	-ระดับต้น	งานพัฒนาอาจารย์	80	80	80	16.27	60.47	50		ปีงบประมาณ	
	-ระดับกลาง	งานพัฒนาอาจารย์	80	80	80	9.75	41.46	51.22		ปีงบประมาณ	
	-ระดับสูง	งานพัฒนาอาจารย์	80	80	80	100	50	50		ปีงบประมาณ	

หมวดที่ 7 ผลลัพธ์

7.4 ผลลัพธ์ด้านการนำองค์กรและธรรมาภิบาล

ลำดับ	ตัวชี้วัด	ผู้รับผิดชอบ	เป้าหมายปัจจุบัน			ผลการดำเนินงาน			ความเชื่อมโยงเกณฑ์	วงรอบการเก็บข้อมูล	หมายเหตุ
			2560	2561	2562	2560	2561	2562			
หัวข้อ 7.4 ก. ผลลัพธ์ด้านการนำองค์กรและการกำกับดูแล											
1	ร้อยละของบุคลากรที่ได้รับการถ่ายทอดวิสัยทัศน์ของมหาวิทยาลัย	กองแผน	80	80	80	98.48	97.81	98.95		ปีการศึกษา	
2	ค่าเฉลี่ยการรับรู้ของบุคลากร ผู้เรียน และลูกค้าที่มีต่อค่านิยมองค์กร	กองแผน	4.51	4.51	4.51	3.90	3.90	4.34		ปีการศึกษา	
3	ค่าเฉลี่ยความพึงพอใจที่มีต่อช่องทางการสื่อสารวิสัยทัศน์ ค่านิยมองค์กร	กองแผน	4.51	4.51	4.51	3.74	3.77	4.61		ปีการศึกษา	
4	จำนวนข้อร้องเรียน										
	-จำนวนข้อร้องเรียนต่อผู้บริหารที่ปฏิบัติผิดหลักจริยธรรมของคณะฯ	งานนิติการ	0	0	0	0	0	0		ปีการศึกษา	
	-จำนวนข้อร้องเรียนต่อผู้บริหารที่ทุจริตด้านการเงิน	งานนิติการ	0	0	0	0	0	0		ปีการศึกษา	
	-จำนวนข้อร้องเรียนต่อผู้บริหารที่มีผลประโยชน์ทับซ้อนในการจัดซื้อ จัดจ้าง	งานนิติการ	0	0	0	0	0	0		ปีการศึกษา	
	-จำนวนข้อร้องเรียนต่อผู้บริหารที่บริหารงานไม่โปร่งใส	งานนิติการ	0	0	0	0	0	0		ปีการศึกษา	
	-จำนวนบุคลากรที่ถูกออกจากราชการเนื่องจากการกระทำผิด	งานนิติการ	0	0	0	0	0	0		ปีการศึกษา	

หมวดที่ 7 ผลลัพธ์

7.4 ผลลัพธ์ด้านการนำองค์กรและธรรมาภิบาล

ลำดับ	ตัวชี้วัด	ผู้รับผิดชอบ	เป้าหมายปัจจุบัน			ผลการดำเนินงาน			ความเชื่อมโยงเกณฑ์	วงรอบการเก็บข้อมูล	หมายเหตุ
			2560	2561	2562	2560	2561	2562			
5	จำนวนบุคลากรที่ถูกลงโทษทางวินัย	งานนิติการ	0	0	0	4	3	2		ปีการศึกษา	
6	คะแนนเฉลี่ยผลการประเมินคุณธรรมและความโปร่งใสในการดำเนินงานของหน่วยงานภาครัฐ (ITA)	งานบริหารงานบุคคล	80	80	80	80.72	86.16	89.53		ปีงบประมาณ	
7	ผลการจัดอันดับมหาวิทยาลัยด้วย Webometrics Ranking เมื่อเปรียบเทียบกับมหาวิทยาลัยในกลุ่มราชภัฏ	สำนักวิทยบริการและเทคโนโลยีสารสนเทศ	น้อยกว่า 15	น้อยกว่า 15	น้อยกว่า 15	28	30	36		ปีปฏิทิน	
8	ผลการจัดอันดับมหาวิทยาลัยสีเขียว (ระดับเอเชีย)	งานอาคาร	น้อยกว่า 200	น้อยกว่า 200	น้อยกว่า 200	209	194	237		ปีปฏิทิน	
9	ค่าใช้จ่ายค่าไฟฟ้า	งานอาคาร	24 ล้าน	24 ล้าน	24 ล้าน	26.38 ล้าน	27.65 ล้าน	30.46 ล้าน		ปีปฏิทิน	
	ค่าใช้จ่ายค่าน้ำมันเชื้อเพลิง	งานอาคาร	1 ล้าน	1 ล้าน	1 ล้าน	2 ล้าน	1.27 ล้าน	1.55 ล้าน		ปีปฏิทิน	
10	ผลการติดตาม ตรวจสอบและประเมินผลงานของมหาวิทยาลัย อธิการบดีและคณบดี	งานสภามหาวิทยาลัย	4.51	4.51	4.51	4.73	4.52	4.27		ปีงบประมาณ	
11	ร้อยละของหลักสูตรที่ผ่านการกำกับเกณฑ์มาตรฐานหลักสูตร	งานมาตรฐาน	100	100	100	97.18	100	98.78		ปีการศึกษา	
12	ผลการประเมินคุณภาพการศึกษาภายในระดับมหาวิทยาลัย	งานมาตรฐาน	4.51	4.51	4.51	4.44	4.28	4.43		ปีการศึกษา	

หมวดที่ 7 ผลลัพธ์

7.4 ผลลัพธ์ด้านการนำองค์กรและธรรมาภิบาล

ลำดับ	ตัวชี้วัด	ผู้รับผิดชอบ	เป้าหมายปัจจุบัน			ผลการดำเนินงาน			ความเชื่อมโยงเกณฑ์	วงรอบการเก็บข้อมูล	หมายเหตุ
			2560	2561	2562	2560	2561	2562			
หัวข้อ 7.4 ข. ผลลัพธ์ด้านการนำกลยุทธ์ไปปฏิบัติ											
1	ร้อยละของจำนวนตัวบ่งชี้เป้าประสงค์ตามแผนปฏิบัติการที่บรรลุตามเป้าหมาย	กองนโยบายและแผน	80	80	80	57.58	44.44	51.72		ปีงบประมาณ	
2	ร้อยละของจำนวนตัวบ่งชี้โครงการตามแผนปฏิบัติการที่บรรลุตามเป้าหมาย	กองนโยบายและแผน	80	80	80	64.15	60.71	56.52		ปีงบประมาณ	



หมวดที่ 7 ผลลัพธ์

7.5 ผลลัพธ์ด้านงบประมาณ การเงิน และตลาด

ลำดับ	ตัวชี้วัด	ผู้รับผิดชอบ	เป้าหมายปัจจุบัน			ผลการดำเนินงาน			ความเชื่อมโยงเกณฑ์	วงรอบการเก็บข้อมูล	หมายเหตุ
			2560	2561	2562	2560	2561	2562			
หัวข้อ 7.5 ก(1) ผลการดำเนินการด้านงบประมาณและการเงิน											
1	ร้อยละของการเบิกจ่ายงบประมาณในภาพรวมมหาวิทยาลัย										
	-แผ่นดิน	กองแผน	97	97	100	97.26	97.08	81.27		ปีงบประมาณ	
	-รายได้	กองแผน	97	97	100	97.15	86.87	88.62		ปีงบประมาณ	
2	เงินรายได้มหาวิทยาลัยตามพันธกิจ										
	- ด้านการจัดศึกษา	งานการเงิน	279 ล้าน	298 ล้าน	307 ล้าน	303.83 ล้าน	315.65 ล้าน	298.42 ล้าน		ปีงบประมาณ	
	- ด้านการวิจัย	งานการเงิน	10 ล้าน	10 ล้าน	10 ล้าน	12.42 ล้าน	10.24 ล้าน	7.76 ล้าน		ปีงบประมาณ	
	- ด้านการบริการวิชาการ	งานการเงิน	15 ล้าน	15 ล้าน	15 ล้าน	11.16 ล้าน	19.82 ล้าน	20.36 ล้าน		ปีงบประมาณ	
	- ด้านจัดการทรัพย์สินและรายได้	งานการเงิน	87 ล้าน	83 ล้าน	75 ล้าน	69.13 ล้าน	71.97 ล้าน	69.73 ล้าน		ปีงบประมาณ	
3	อัตราส่วนทางการเงิน										
	- อัตราส่วนกำไรจากการดำเนินงาน (Operation Profit Margin)	งานการเงิน	20	20	20	25.39	21.66	14.41		ปีงบประมาณ	
	- อัตราผลตอบแทนจากการลงทุน (ROI)	งานการเงิน	20	20	20	34.03	27.64	16.83		ปีงบประมาณ	

หมวดที่ 7 ผลลัพธ์

7.5 ผลลัพธ์ด้านงบประมาณ การเงิน และตลาด

ลำดับ	ตัวชี้วัด	ผู้รับผิดชอบ	เป้าหมายปัจจุบัน			ผลการดำเนินงาน			ความเชื่อมโยงเกณฑ์	วงรอบการเก็บข้อมูล	หมายเหตุ
			2560	2561	2562	2560	2561	2562			
หัวข้อ 7.5 ก(2) ผลการดำเนินการด้านการตลาด											
1	ร้อยละของผู้สมัครในระบบ TCAS ต่อจำนวนผู้ยืนยันสิทธิ์เข้าเรียนในมหาวิทยาลัยทั้งหมด	สสว	0	50	50	0	24.85	29.69		ปีการศึกษา	
2	ส่วนแบ่งทางการตลาดของนักศึกษาที่เข้าศึกษาต่อในมหาวิทยาลัยเทียบกับมหาวิทยาลัยราชภัฏทั้งหมด	สสว	5	5	5	2.53	2.12	2.52		ปีการศึกษา	
3	ร้อยละของนักเรียนและนักศึกษาในท้องถิ่นที่เข้าศึกษาต่อในมหาวิทยาลัย ในระยะ 350 (กทม. จ.นนทบุรี จ.ปทุมธานี จ.พิจิตร จ.พิษณุโลก จ.สระบุรี จ.ลพบุรีจ.ปราจีนบุรี จ.นครราชสีมา จ.ชลบุรี จ. สระแก้ว จ.จันทบุรี จ.ประจวบคีรีขันธ์จ.ฉะเชิงเทรา จ.เพชรบุรี จ.ราชบุรีจ.ชัยนาท จ.สมุทรปราการ จ.สิงห์บุรีจ.สมุทรสาคร จ.กาญจนบุรีจ.สุพรรณบุรี จ.อ่างทอง จ.กำแพงเพชร จ.อุทัยธานีจ. นครสวรรค์จ.พระนครศรีอยุธยา) ที่อยู่ตามภูมิสำเนา										
	ป.ตรี	สสว	50	50	50	84.37	75.69	78.12		ปีการศึกษา	
	บัณฑิตศึกษา	บัณฑิต	50	50	50	63.95	33.33	45		ปีการศึกษา	
4	อันดับการได้งบประมาณสนับสนุนการจัดการศึกษาขั้นพื้นฐานเปรียบเทียบกับราชภัฏทั้งหมด	โรงเรียนสาธิต	5	5	5	3	3	1		ปีการศึกษา	
5	จำนวนนักเรียนที่เข้ามาเรียนในโรงเรียนสาธิต										
	-การศึกษาปฐมวัย	โรงเรียนสาธิต	250	250	250	213	210	185		ปีการศึกษา	
	-การศึกษาขั้นพื้นฐาน	โรงเรียนสาธิต	2000	2000	2000	1,474	1,739	1,971		ปีการศึกษา	

หมวดที่ 1 การนำองค์กร (สัมภาษณ์ผู้บริหาร)

1.1 การนำองค์กรโดยผู้นำระดับสูง

- ขอ ดู OKR ทุกระดับ
- สัมภาษณ์ถึง VMV และ สมรรถนะหลัก และ Deploy วิสัยทัศน์
- พฤติกรรมของผู้นำระดับสูง (senior leaders' actions) ว่าแสดงถึงความมุ่งมั่นต่อการส่งเสริมให้เกิดพฤติกรรมที่ถูก กฎหมายและมีจริยธรรมอย่างไร
- การประเมินประสิทธิผลของช่องทางการสื่อสารแต่ละช่องทางของผู้นำองค์กร

1.2 การกำกับดูแลและรับผิดชอบต่อสังคม

- สัมภาษณ์ ถึงตัวชี้วัด ความพอใจของชุมชน
- สัมภาษณ์แนวทางดำเนินการอย่างเป็นระบบและมีประสิทธิผลในการสนับสนุนและสร้างความเข้มแข็งให้แก่ชุมชน



หมวดที่ 1 การนำองค์กร (สัมภาษณ์ผู้บริหาร)

1.1 การนำองค์กรโดยผู้นำระดับสูง

- ขอดู OKR ทุกระดับ
- สัมภาษณ์ถึง VMV และ สมรรถนะหลัก และ Deploy วิสัยทัศน์
- พฤติกรรมของผู้นำระดับสูง (senior leaders' actions) ว่าแสดงถึงความมุ่งมั่นต่อการส่งเสริมให้เกิดพฤติกรรมที่ถูก กฎหมายและมีจริยธรรมอย่างไร
- การประเมินประสิทธิผลของช่องทางการสื่อสารแต่ละช่องทางของผู้นำองค์กร

1.2 การกำกับดูแลและรับผิดชอบต่อสังคม

- สัมภาษณ์ ถึงตัวชี้วัด ความพอใจของชุมชน
- สัมภาษณ์แนวทางดำเนินการอย่างเป็นระบบและมีประสิทธิผลในการสนับสนุนและสร้างความเข้มแข็งให้แก่ชุมชน



หมวดที่ 2 กลยุทธ์ (สัมภาษณ์รองแผน ,ผอ.กองแผน,นักวิเคราะห์นโยบายและแผน)

2.1 การจัดทำกลยุทธ์

- สัมภาษณ์ เรื่อง priority setting ที่สำคัญที่จะนำไปตอบสนองวัตถุประสงค์เชิงกลยุทธ์
- แนวทางพิจารณา สร้างความสมดุลระหว่างกลยุทธ์ต่างๆ และนำมาสู่การตัดสินใจในการกำหนดวัตถุประสงค์เชิงกลยุทธ์
- การได้มาซึ่งวัตถุประสงค์เชิงกลยุทธ์ และความสอดคล้องกับตารางเวลาที่จะบรรลุตามวัตถุประสงค์ตามแผน 20 ปี
- การจัดสรรทรัพยากรเพื่อให้บรรลุวัตถุประสงค์เชิงกลยุทธ์
- การได้มาซึ่งระบบงานและสมรรถนะหลัก (อาจถามรวมในหมวด 6)

2.2 การนำกลยุทธ์ไปสู่การปฏิบัติ

- ขอเอกสาร การปรับเปลี่ยนแผนปฏิบัติการในปีงบประมาณ 2563 (clarify ofi 2.2ข)
- แผนด้านบุคลากร ได้แก่ แผนกรอบอัตรากำลัง แผนพัฒนาบุคลากร และพัฒนาคุณภาพชีวิตในการทำงาน(clarify ofi 2.2 ก (4))
- ระบบในการเปลี่ยนแผนปฏิบัติการอย่างรวดเร็ว (clarify ofi 2.2 ก (5))

หมวดที่ 3 ลูกค้ำ

3.1 เสี่ยงของลูกค้ำ

- ขอดูแผนการดำเนินงานการประเมินความพึงพอใจ/ความไม่พึงพอใจ/ความต้องการความคาดหวังทุกกลุ่มลูกค้ำทุกกลุ่ม
- วิธีการแบ่งกลุ่มลูกค้ำหลัก 3 กลุ่ม (ด้านการเรียนการสอน การวิจัย และการบริการวิชาการ กัับการกำหนดกลุ่มลูกค้ำใน OP)

3.2 ความผูกพันของลูกค้ำ

- วิธีการแบ่งกลุ่มลูกค้ำขององค์กรตามพันธกิจเป็น 3 กลุ่ม มีการทบทวนอย่างไร
- การจัดการความสัมพันธ์และข้อร้องเรียน



หมวดที่ 4 การวัดวิเคราะห์ และการจัดการความรู้

4.1 การวัดผลการดำเนินการ (นักวิเคราะห์นโยบายและแผน ,เจ้าหน้าที่ที่เกี่ยวข้อง)

- ระบบจัดเก็บ/วิเคราะห์/รายงานผลตัวชี้วัดของผู้บริหารคล่องตัวหรือไม่ (clarify ofi 4.1 ก (4))
- ระบบในการวิเคราะห์และทบทวนผลการดำเนินงานที่สำคัญ (clarify ofi 4.1 ข)

4.2 การจัดการความรู้ และเทคโนโลยีสารสนเทศ

- Clarify KM คลังความรู้
- ผู้รับผิดชอบในการทวนสอบข้อมูล และสารสนเทศ/การทำงานที่สอดคล้องกับมาตรฐาน 4.2 ข (1), 4.2 ข (2)
- สัมภาษณ์: ระบบสารสนเทศมีการตอบสนองกับความต้องการของบุคลากร

หมวดที่ 5 บุคลากร

5.1 สภาพแวดล้อมด้านบุคลากร

- วิธีการประเมินความต้องการด้านขีดความสามารถและอัตรากำลังของบุคลากรเพื่อนำไปสู่การวางแผนอย่างไร
- ขอบแผนยุทธศาสตร์ด้านทรัพยากรบุคคล และวิธีการถ่ายทอด OKR สู่บุคลากรทุกสายงาน
- โมเดล SIM

5.2 ความผูกพันของบุคลากร

- Verify : การสำรวจความผูกพันของบุคลากร



หมวดที่ 6 ระบบปฏิบัติการ

6.1 กระบวนการทำงาน

- ขอดูหลักฐานการมอบหมายงานในแต่ละกระบวนการงาน
- มีแผนอย่างไรในการจัดการนวัตกรรม (สัมภาษณ์) การจัดการนวัตกรรมเพื่อการตัดสินใจสำหรับเรื่องที่ควรเสี่ยง

6.2 ประสิทธิภาพของการปฏิบัติการ

- แนวทางในการเตรียมพร้อมในภาวะฉุกเฉินที่สำคัญ

หมวด 7 ผลลัพธ์

- หลักฐานการประเมินความพึงพอใจของลูกค้า ความต้องการ และความผูกพัน



หมวดที่ 6 ระบบปฏิบัติการ

6.1 กระบวนการทำงาน

- ขอดูหลักฐานการมอบหมายงานในแต่ละกระบวนการงาน
- มีแผนอย่างไรในการจัดการนวัตกรรม (สัมภาษณ์) การจัดการนวัตกรรมเพื่อการตัดสินใจสำหรับเรื่องที่ควรเสี่ยง

6.2 ประสิทธิภาพของการปฏิบัติการ

- แนวทางในการเตรียมพร้อมในภาวะฉุกเฉินที่สำคัญ

หมวด 7 ผลลัพธ์

- หลักฐานการประเมินความพึงพอใจของลูกค้า ความต้องการ และความผูกพัน





“ต่างคนต่างมีหน้าที่ แต่ก็ไม่ได้หมายความว่าทำเฉพาะหน้าที่นั้น เพราะว่าถ้าคนใดทำหน้าที่เฉพาะ
ของตัวโดยไม่มองไม่แลคนอื่น งานก็ดำเนินไปไม่ได้ เพราะเหตุว่างานทุกงานจะต้องพาดพิงกัน
จะต้องเกี่ยวโยงกัน ฉะนั้นแต่ละคนจะต้องมีความรู้ถึงงานของผู้อื่นแล้วช่วยกันทำ”

(พระบรมราโชวาทพระบาทสมเด็จพระเจ้าอยู่หัว 4 ธันวาคม 2533)

จบการนำเสนอ

