



แผนปฏิบัติการสถาบันวิจัยและพัฒนา  
มหาวิทยาลัยราชภัฏวไลยอลงกรณ์ ในพระบรมราชูปถัมภ์  
ประจำปีงบประมาณ พ.ศ. 2564

## คำนำ

แผนปฏิบัติการสถาบันวิจัยและพัฒนา มหาวิทยาลัยราชภัฏวไลยอลงกรณ์ ในพระบรมราชูปถัมภ์ ประจำปีงบประมาณ พ.ศ. 2564 ฉบับนี้ จัดทำขึ้นภายใต้นโยบายสภามหาวิทยาลัยราชภัฏวไลยอลงกรณ์ ในพระบรมราชูปถัมภ์ พ.ศ. 2562-2564 แผนกลยุทธ์มหาวิทยาลัยราชภัฏวไลยอลงกรณ์ ในพระบรมราชูปถัมภ์ พ.ศ. 2560 – 2564 และจากผลการทบทวนทิศทางการวิจัย ที่เน้นกระบวนการมีส่วนร่วมของทุกภาคส่วน บุคลากรความคิดเห็นของผู้มีส่วนได้ส่วนเสียต่อมหาวิทยาลัย จึงได้กำหนดวิสัยทัศน์ พันธกิจ เป้าประสงค์ โครงการ กิจกรรม ตัวชี้วัดความสำเร็จ ภายใต้สภาพแวดล้อมปัจจัยภายในและปัจจัยภายนอกที่ส่งผลกระทบต่อมหาวิทยาลัยในอนาคต เพื่อให้บังเกิดผลสำเร็จอย่างเป็นรูปธรรมตามเป้าหมายที่ได้ร่วมกันกำหนดไว้จึงต้องอาศัยการรวมพลัง ความร่วมมือ และการมีส่วนร่วมของทุกหน่วยงานบริหารจัดการ และนำแผนปฏิบัติการฯ ฉบับนี้ไปปฏิบัติอย่างจริงจังและต่อเนื่องต่อไป

อย่างไรคณะทำงานการจัดทำแผนปฏิบัติการของสถาบันวิจัยและพัฒนา มหาวิทยาลัยราชภัฏวไลยอลงกรณ์ ในพระบรมราชูปถัมภ์ ใคร่ขอขอบคุณ ผู้ทรงคุณวุฒิ ผู้บริหาร บุคลากร หน่วยงานภายในมหาวิทยาลัยราชภัฏวไลยอลงกรณ์ ในพระบรมราชูปถัมภ์ และผู้ที่เกี่ยวข้องทั้งหมด ที่ได้เสียสละเวลาให้ความรู้ ข้อเสนอแนะ ข้อคิดเห็นที่เป็นประโยชน์ ความร่วมมือและมีส่วนร่วมในการจัดทำแผนปฏิบัติการ มา ณ โอกาสนี้ และหวังเป็นอย่างยิ่งว่าแผนปฏิบัติการฯ ฉบับนี้ จะเป็นประโยชน์และสามารถใช้เป็นแนวทางการพัฒนางานด้านการวิจัยของมหาวิทยาลัยต่อไป

สถาบันวิจัยและพัฒนา  
มหาวิทยาลัยราชภัฏวไลยอลงกรณ์ ในพระบรมราชูปถัมภ์

## สารบัญ

	หน้า
<b>บทที่ 1 บทนำ</b>	
การวิเคราะห์สภาพแวดล้อมสถาบันวิจัยและพัฒนา มหาวิทยาลัยราชภัฏวไลยอลงกรณ์ ในพระบรมราชูปถัมภ์	4-5
แผนที่ยุทธศาสตร์	7
<b>บทที่ 2 แผนปฏิบัติการสถาบันวิจัยและพัฒนา มหาวิทยาลัยราชภัฏวไลยอลงกรณ์ ในพระบรมราชูปถัมภ์ ประจำปีงบประมาณ พ.ศ. 2564</b>	
2.1 แผนปฏิบัติการสถาบันวิจัยและพัฒนา ประจำปีงบประมาณ พ.ศ. 2564	8-9
2.2 แผนการวิจัยและพัฒนาเชิงพื้นที่ มหาวิทยาลัยราชภัฏวไลยอลงกรณ์ ในพระบรมราชูปถัมภ์	10-18
2.3 แผนการดำเนินงานเชิงพื้นที่ เพื่อการยกระดับพัฒนาคุณภาพชีวิตและท้องถิ่น จังหวัดสระแก้ว	19-22
2.4 โครงการและกิจกรรมดำเนินงาน สถาบันวิจัยและพัฒนา ประจำปีงบประมาณ พ.ศ. 2564	23-27
<b>บทที่ 3 ตัวชี้วัดเป้าประสงค์และโครงการ สถาบันวิจัยและพัฒนา ประจำปีงบประมาณ พ.ศ. 2564</b>	
3.1 ตัวชี้วัดเป้าประสงค์ สถาบันวิจัยและพัฒนา ประจำปีงบประมาณ พ.ศ. 2564	28-31
3.2 ตัวชี้วัดโครงการ สถาบันวิจัยและพัฒนา ประจำปีงบประมาณ พ.ศ. 2564	31-36
3.3 นิยามศัพท์และตัวชี้วัดเป้าประสงค์	36-44
3.4 นิยามศัพท์และตัวชี้วัดโครงการ	45-49
<b>บทที่ 4 การกำกับติดตาม</b>	
แนวทางการขับเคลื่อนการดำเนินงานของแผน	50-51
รูปแบบแนวทางในการติดตามประเมินผล	51-52
ปัจจัยที่มีต่อผลความสำเร็จ	53
<b>ภาคผนวก</b>	
ความเชื่อมโยงนโยบายสภามหาวิทยาลัยกับยุทธศาสตร์มหาวิทยาลัย	54-55

## บทที่ 1 บทนำ

### 1.1 ผลการวิเคราะห์สภาพแวดล้อม ของสถาบันวิจัยและพัฒนา มหาวิทยาลัยราชภัฏวไลยอลงกรณ์ ในพระบรมราชูปถัมภ์

	จุดแข็ง	จุดอ่อน	โอกาส	ภัยคุกคาม
ผู้มีส่วนได้ส่วนเสีย	มีการสร้างโอกาสให้นักวิจัยพัฒนาศักยภาพด้านงานวิจัยให้สอดคล้องกับกรอบนโยบายการวิจัยของมหาวิทยาลัยและของประเทศ	นักวิจัยยึดแนวทางการวิจัยของตนเองเป็นหลักและไม่สามารถปรับแนวทางการดำเนินงานวิจัยให้สอดคล้องกับกรอบนโยบายการวิจัยของมหาวิทยาลัยและของประเทศ	มหาวิทยาลัย/ประเทศได้กำหนดกรอบนโยบายการวิจัยไว้อย่างชัดเจน	นักวิจัยรุ่นใหม่มียังขาดทักษะและประสบการณ์การทำวิจัยเชิงพื้นที่เพื่อตอบสนองความต้องการของชุมชน
กระบวนการภายใน	มีการนำระบบสารสนเทศมาช่วยในการบริหารจัดการด้านงานวิจัย	คณะ/มหาวิทยาลัย ขาดการบริหารจัดการเชิงรุกด้านการตลาดเพื่อหารายได้ ด้านการบริการการวิจัย และการร่วมทุนวิจัย	การมีเวที พื้นที่ การเผยแพร่แสดงศักยภาพ และเรียนรู้ต่อประชาคมระดับชาติและนานาชาติ	การจัดสรรทรัพยากรสถาบันวิจัยเพื่อสนับสนุนการบริการการวิจัยไม่เพียงพอ เช่น บุคลากร สถานที่ ฯลฯ
	ระบบกลไกการบริหารจัดการงานวิจัย การสนับสนุนทุนวิจัย ตีพิมพ์และเผยแพร่งานวิจัย และการขอสิทธิบัตร/อนุสิทธิบัตร	การจัดการคุณภาพการบริหารติดตามผลงานวิจัยขั้นตอนการประเมินคุณภาพมีความล่าช้าทำให้มีผลต่อกระบวนการทำงานโดยภาพรวม	ภาครัฐสนับสนุนการจัดทรัพยากรทางปัญญา	นักวิจัยขาดความรู้การจดทรัพย์สินทางปัญญา
	สถาบันวิจัยมีศักยภาพในการปรับเปลี่ยนแนวทางการดำเนินงานตามสถานการณ์การวิจัยที่เปลี่ยนไป	การเผยแพร่งานวิจัยสู่ระดับนานาชาติยังมีจำนวนน้อย	นักวิจัยในมหาวิทยาลัยสามารถเพิ่มทักษะ เพื่อให้ผลงานเผยแพร่สู่ระดับนานาชาติได้	การแข่งขันระหว่างมหาวิทยาลัยที่ต้องการตีพิมพ์ในฐานวารสารที่สูงขึ้น

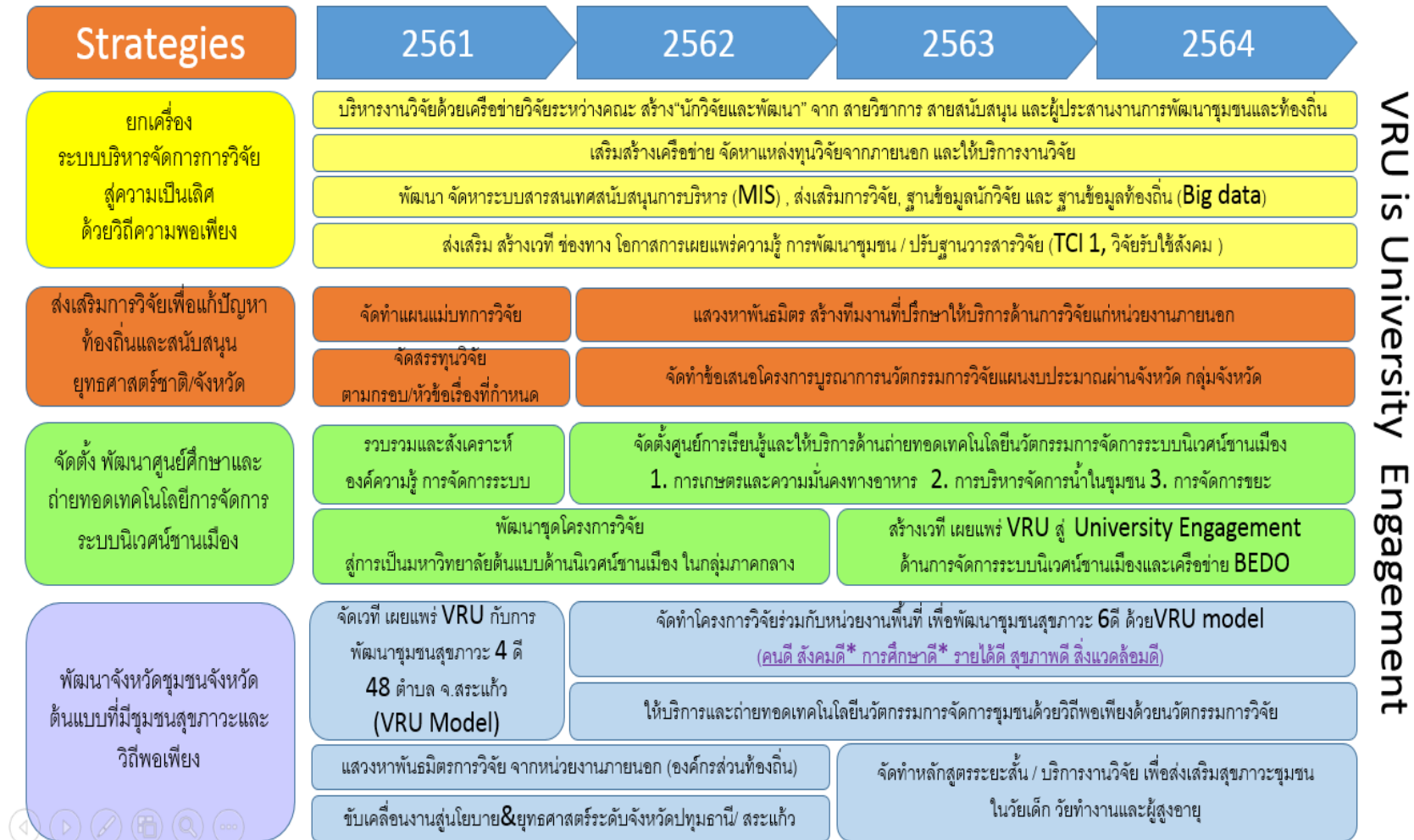
	จุดแข็ง	จุดอ่อน	โอกาส	ภัยคุกคาม
บุคลากร&ความรู้	สนับสนุนให้บุคลากรพัฒนาตนเองเป็นระยะๆ ให้สอดคล้องกับงานที่รับผิดชอบ	บุคลากรขาดความชำนาญในด้านอื่นๆ	มีหน่วยงานฝึกอบรม เพื่อพัฒนาศักยภาพของบุคลากร ทั้งภายในและภายนอก	ระบบการบริหารงานวิจัยระดับประเทศมีการเปลี่ยนแปลงอยู่ตลอดเวลาทำให้บุคลากรต้องเรียนรู้ระบบใหม่อยู่ตลอด
การเงิน	มีงบประมาณสนับสนุนด้านการจัดสรรทุนวิจัยอย่างต่อเนื่องเพียงพอ	ผลงานวิจัยยังไม่มี การนำไปต่อยอด เพื่อให้เกิดคุณค่าทางเศรษฐกิจและไม่ตอบสนองความต้องการของชุมชนท้องถิ่น เพื่อนำสู่การก่อให้เกิดนโยบายสาธารณะ	การได้รับงบประมาณสนับสนุนตามนโยบายจากรัฐบาล	ระบบมีการเปลี่ยนแปลงการจัดสรรงบประมาณล่าช้าทำให้ระยะเวลาการดำเนินงานวิจัยสั้นลง

1.2 แผนที่ยุทธศาสตร์สถาบันวิจัยและพัฒนา มหาวิทยาลัยราชภัฏวไลยอลงกรณ์ ในพระบรมราชูปถัมภ์

แผนที่ยุทธศาสตร์ สถาบันวิจัยและพัฒนา มหาวิทยาลัยราชภัฏวไลยอลงกรณ์ ในพระบรมราชูปถัมภ์

วิสัยทัศน์	ผู้นำการวิจัย เพื่อพัฒนาท้องถิ่นสู่สากล โดยยึดหลักปรัชญาของเศรษฐกิจพอเพียง และสร้างนวัตกรรมเพื่อพัฒนาท้องถิ่นให้มั่นคง มั่งคั่ง ยั่งยืน”			
ผลลัพธ์	ร้อยละของผลงานวิจัย หรืองานสร้างสรรค์ของอาจารย์ ที่สร้างนวัตกรรมสอดคล้องกับการพัฒนาท้องถิ่น และโจทย์การพัฒนาประเทศหรือแก้ปัญหาของท้องถิ่น หรือปัญหาระดับประเทศ (ร้อยละ 60)	เงินสนับสนุนเพื่อผลิตผลงานวิจัย (40 ล้าน)	การเผยแพร่ผลงานเพิ่มขึ้น (ร้อยละ 40)	
เป้าประสงค์	วิจัยและนวัตกรรมสามารถแก้ไขปัญหาหรือเสริมสร้างความเข้มแข็งของท้องถิ่น เพื่อความมั่นคง มั่งคั่ง และยั่งยืนของประเทศ		ประชาชนสามารถดำรงชีวิตโดยใช้หลักปรัชญาของเศรษฐกิจพอเพียง เศรษฐกิจชุมชนเข้มแข็ง ประชาชนมีความสุข	
	บัณฑิต และบุคลากรของมหาวิทยาลัย ได้รับการพัฒนาทักษะด้านการวิจัยเพื่อร่วมพัฒนาท้องถิ่น ตอบสนองความต้องการประเทศและเป็นที่ยอมรับต่อประชาชน		รายได้จากการบริการด้านการวิจัย	
มิติผู้มีส่วนได้ส่วนเสีย	พัฒนางานเครือข่าย ศูนย์บ่มเพาะธุรกิจ	สนับสนุน เครือข่ายสถาบันวิจัย	บุคลากรของสถาบันวิจัยและพัฒนา และหน่วยงาน ภายในมหาวิทยาลัย	ความร่วมมือขององค์กรเครือข่ายการวิจัย ลักษณะร่วมทุน
มิติ กระบวนการ	พัฒนาสมรรถนะการจัดการเรียนรู้เชิงผลิตภาพ	พัฒนาระบบกลไกการบริหาร จัดการงานวิจัยที่นำไปต่อยอดสู่เชิงพาณิชย์	พัฒนาแผนกลยุทธ์และจัดทำแผน	ส่งเสริมการสร้างองค์ความรู้ และนวัตกรรม
	จัดตั้งและสร้างเครือข่าย เพื่อพัฒนาระบบนิเวศน์ชุมชนเมือง	ปฏิรูปการพัฒนาศูนย์บ่มเพาะ เพื่อรองรับการพัฒนาที่ สอดคล้องกับบทบาทของมหาวิทยาลัยราชภัฏ	ส่งเสริม สนับสนุนการพัฒนาเครือข่ายสุขภาพ 6 ดีพัฒนาทักษะด้านการวิจัยบูรณาการพื้นที่ร่วมกับองค์กร ปกครองส่วนท้องถิ่น ชุมชน ท้องถิ่น	
	จัดหาและพัฒนาทรัพยากรสนับสนุนการวิจัย	พัฒนาระบบงานสารสนเทศ ด้านวิจัย	คลินิกวิจัยเพื่อเพิ่มศักยภาพ การวิจัย	ส่งเสริมการเผยแพร่ผลงานรวมถึง การจดทะเบียนทรัพย์สินทางปัญญา
มิติคนและ ความรู้	สร้างผลงานวิจัยที่เป็นองค์ความรู้ นวัตกรรมที่ตอบ โจทย์ระดับประเทศ	พัฒนาองค์กรแห่ง การเรียนรู้	พัฒนาการผลิตผลงานวิจัยด้านการ ผลิตครูหรือพัฒนาครู	สรรหาและพัฒนาสมรรถนะของทรัพยากรบุคคล
มิติการเงิน	จัดหา สนับสนุนงบประมาณ ทุนวิจัย	จัดตั้งและสร้างเครือข่ายเพื่อพัฒนาระบบนิเวศน์ชุมชนเมือง		บริหารจัดการงบประมาณ เพื่อเพิ่มประสิทธิภาพการบริหารสำนักงาน
วัฒนธรรมองค์กร = “พัฒนาวิจัยและนวัตกรรม มุ่งเน้นความเป็นเลิศเพื่อการพัฒนาท้องถิ่น”				

# VRU Research Roadmap To University Engagement



VRU is University Engagement

## บทที่ 2

### แผนกลยุทธ์พัฒนาสถาบันวิจัยและพัฒนา มหาวิทยาลัยราชภัฏวไลยอลงกรณ์ ในพระบรมราชูปถัมภ์ ประจำปีงบประมาณ พ.ศ. 2564

#### 2.1 แผนกลยุทธ์พัฒนาสถาบันวิจัยและพัฒนา ประจำปีงบประมาณ พ.ศ. 2564

##### ปรัชญา

วิจัยสร้างปัญญา พัฒนาท้องถิ่น

##### ปณิธาน

เสริมพลัง สร้างความเข้มแข็งและมั่งคั่งของชุมชนท้องถิ่นด้วยการวิจัย

##### อัตลักษณ์

องค์ความรู้ สู่การพัฒนา

##### เอกลักษณ์

วิจัยตามหลักปรัชญาของเศรษฐกิจพอเพียง

##### วิสัยทัศน์

ผู้นำการวิจัย เพื่อพัฒนาท้องถิ่นสู่สากล โดยยึดหลักปรัชญาของเศรษฐกิจพอเพียง และสร้างนวัตกรรมเพื่อพัฒนาท้องถิ่นให้มั่นคง มั่งคั่ง

ค้ำ ยั่งยืน

##### พันธกิจ (Mission)

1. พัฒนาการวิจัยและนวัตกรรมเพื่อตอบสนองต่อการแก้ไขปัญหาของท้องถิ่นและเป็นต้นแบบที่สามารถนำไปใช้ประโยชน์ในพัฒนาคุณภาพชีวิต และความเข้มแข็งของท้องถิ่น
2. ส่งเสริมการพัฒนาศักยภาพของอาจารย์ นักวิจัย นักศึกษา และบุคลากร มีสมรรถนะ และร่วมผลิตผลงานวิจัย นวัตกรรมเพื่อแก้ไขปัญหาท้องถิ่น



3. สนับสนุน และจัดสรรทุนอุดหนุนการวิจัยของมหาวิทยาลัย ให้การสนับสนุนงบประมาณอย่างพอเพียง เพื่อเพิ่มปริมาณและคุณภาพผลงานวิจัยของอาจารย์และนักวิจัย ส่งเสริมการจัดทำวารสาร จัดประชุมวิชาการและนิทรรศการ เพื่อแลกเปลี่ยนและเผยแพร่ผลงานวิจัย

4. ประสานความร่วมมือระหว่างมหาวิทยาลัยและผู้มีส่วนได้ส่วนเสีย เพื่อพัฒนางานพันธกิจสัมพันธ์ และถ่ายทอด เพื่อขยายผลการปฏิบัติไปสู่ท้องถิ่นอย่างเป็นรูปธรรม

5. พัฒนาหน่วยงานสถาบันวิจัยและพัฒนาให้มีสมรรถนะสูงขึ้น และมีระบบการบริหารจัดการงานวิจัยที่เป็นเลิศ พร้อมทั้งจะเป็นศูนย์กลางในการอำนวยความสะดวกและสนับสนุน การทำวิจัยของอาจารย์ รวมทั้งฐานข้อมูลผลงานวิจัยต่างๆและบุคลากรส่งเสริมสนับสนุนด้านการวิจัย มีธรรมาภิบาลเพื่อเป็นต้นแบบของการพัฒนามหาวิทยาลัยอย่างยั่งยืน

### **นโยบายและทิศทางการวิจัย**

1. ส่งเสริมให้บุคลากรในมหาวิทยาลัยได้ทำวิจัยในศาสตร์สาขาต่าง ๆ ทุกด้านที่มีผลกระทบต่อการพัฒนาท้องถิ่น โดยเน้นการวิจัยตามยุทธศาสตร์การวิจัยของชาติและยุทธศาสตร์มหาวิทยาลัยราชภัฏ โดยจัดหา และจัดสรรงบประมาณแผ่นดินและองค์กรหน่วยงานภายนอก

2. ส่งเสริมให้บุคลากรในมหาวิทยาลัยได้ทำวิจัยในกลุ่มเรื่องที่ควรสอดคล้องกับนโยบายของมหาวิทยาลัย (วโลยมุ่งเป้า) โดยได้รับงบประมาณสนับสนุนจากกองทุนวิจัย

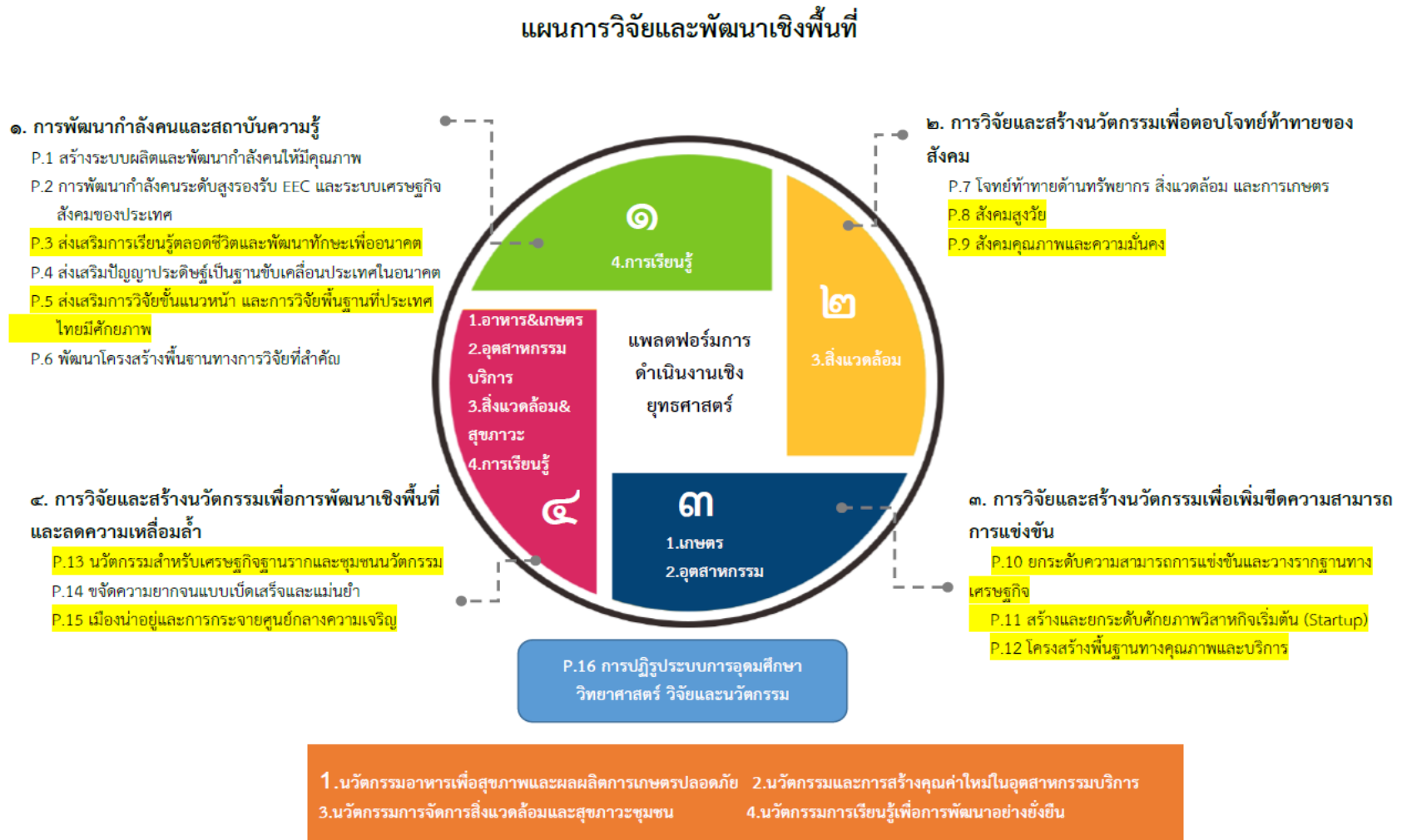
3. พัฒนาการวิจัยเพื่อสร้างสังคมอุดมปัญญาและสร้างเครือข่ายพันธกิจสัมพันธ์เพื่อพัฒนาท้องถิ่น ให้เป็นที่ยอมรับระดับชาติและนานาชาติ โดยจัดให้มีการบูรณาการศาสตร์ต่างๆ แบบสหสาขา เพื่อสร้างผลงานการวิจัยและการแลกเปลี่ยนเรียนรู้ การใช้ประโยชน์จากผลงานวิจัย การให้บริการวิชาการกับสังคม ชุมชนในท้องถิ่น และเชิงพาณิชย์ โดยเน้นพื้นที่จังหวัดปทุมธานี และจังหวัดสระแก้วเพื่อความยั่งยืน

4. พัฒนาศักยภาพอาจารย์และนักวิจัยให้มีสมรรถนะด้านการวิจัยและงานสร้างสรรค์ สู่ระดับชาติและนานาชาติ โดยมีนักศึกษาเป็นส่วนร่วมในกระบวนการ

### **เป้าประสงค์**

ข้อที่ 2. วิจัยและนวัตกรรมสามารถแก้ไขปัญหาหรือเสริมสร้างความเข้มแข็งของท้องถิ่น เพื่อความมั่นคง มั่งคั่ง ยั่งยืนของประเทศ

## 2.2 แผนการวิจัยและพัฒนาเชิงพื้นที่ มหาวิทยาลัยราชภัฏวไลยอลงกรณ์ ในพระบรมราชูปถัมภ์



**แพลตฟอร์มที่ 2 การวิจัยและสร้างนวัตกรรมเพื่อตอบโจทย์ท้าทายของสังคม**  
**แพลตฟอร์มที่ 4 การวิจัยและสร้างนวัตกรรมเพื่อการพัฒนาเชิงพื้นที่และลดความเหลื่อมล้ำ**

ประเด็นการวิจัย	โจทย์การวิจัย
1. เศรษฐกิจหมุนเวียนทางชีวภาพ	1. การส่งเสริมการผลิต พืชพลังงานเพื่อลดผลกระทบภาวะปลูกพืชในอนาคค จังหัดสระแก้ว 2. การพัฒนาและส่งเสริมพืชพลังงานทดแทนที่มเศรษฐกิจชุมชนเวียนทางชีวภาพ 3. การสังเคราะห์เชื้อเพลิงทดแทนด้วยกระบวนการ(Hydrothermal) จากวัสดุเหลือทิ้งทางการเกษตร
2. VRU ปลูกจิตสำนึกรักสิ่งแวดล้อม	1. การวิจัยจิตสำนึกกับเกษตรกรที่ลดการเผาเศษวัสดุทางการเกษตรไม่ไ้ไกล 2. การพัฒนาและรูปแบบความเสี่งพันธุเชิงสาเหตุของปัจจัยที่ส่งผลต่อจิตสำนึกด้านสิ่งแวดล้อมของนักเรียนชั้นมัธยมศึกษาตอนต้น จ. สระแก้ว 3. การสร้างระบบเศรษฐกิจหมุนเวียนจากทรัพยากรขยะ
3. นวัตกรรมการเกษตรยั่งยืน	1. นวัตกรรมจากพืชสมุนไพรชุมชนและปรับปรุงดิน 2. นวัตกรรมการพัฒนาแหล่งน้ำเพื่อการเกษตร 3. นวัตกรรมทางการเกษตรชีววิธชุมชน (วิถีกำจัดศัตรูพืช)
4. นวัตกรรมการส่งเสริมสุขภาพทุกช่วงวัย	1. นวัตกรรมเสริมสุขภาพและคุณภาพชีวิตเพื่อยกระดับคุณภาพชีวิต 2. ปัจจัยและรูปแบบที่ส่งผลต่อพฤติกรรมในการส่งเสริมสุขภาพของลุ่มในจังหวัดสระแก้ว

**แพลตฟอร์มที่ 4 การวิจัยและสร้างนวัตกรรมเพื่อการพัฒนาเชิงพื้นที่และลดความเหลื่อมล้ำ**

ประเด็นการวิจัย	โจทย์การวิจัย
การแก้ไขปัญหามลพิษในพื้นที่แล้ง	1. การปลูกพืชใช้น้ำน้อย 2. การจัดการน้ำ 3. ปรับปรุงสายพันธุ์พืช 4. การใช้จุลินทรีย์ปุ๋ยประยุกต์ 5. การปรับปรุงดิน 6. การประยุกต์ใช้ผลพลอยได้ทางการเกษตรเป็นอาหารร่ายบททดแทนเลี้ยงโคใบหน้าแล้ง 7. การประยุกต์ใช้พลังงานทดแทนในการเกษตร 8. การจัดการด้านการผลิตอย่างครบวงจร



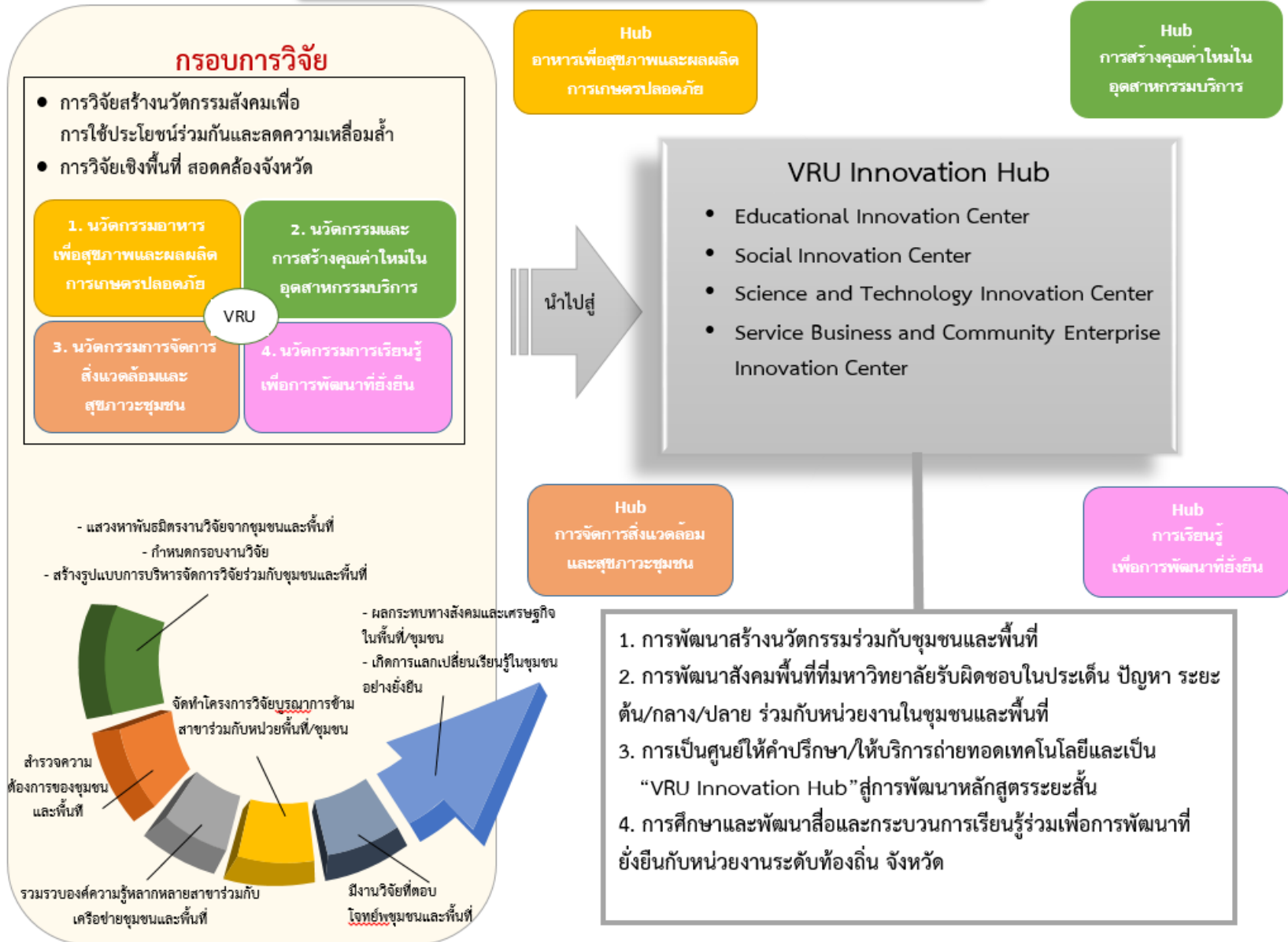
**แพลตฟอร์มที่ 3 การวิจัยและสร้างนวัตกรรมเพื่อต้นขีดความสามารถการแข่งขัน**

ประเด็นการวิจัย	โจทย์การวิจัย
การท่องเที่ยว	1. ระบบฐานข้อมูลเพื่อการท่องเที่ยว 2. การพัฒนาผลิตภัณฑ์ชุมชนเพื่อการส่งเสริมการท่องเที่ยว 3. การพัฒนาเส้นทางการท่องเที่ยวชุมชน 4. การพัฒนากิจกรรมการท่องเที่ยว 5. สร้างนวัตกรรมด้านการท่องเที่ยวชุมชน
การค้า	1. การส่งเสริมผู้ประกอบการขนาดย่อม SME/วิสาหกิจชุมชน ในพื้นที่เขตเศรษฐกิจพิเศษ 2. การปรับตัวของผู้ประกอบการขนาดย่อมท่ามกลางกระแสการแข่งขันในภูมิภาคอาเซียน
โรงแรมที่พัก	1. ระบบฐานข้อมูลที่พัฒนาศักยภาพชุมชนท่องเที่ยว
การเพิ่มมูลค่า ผลผลิตทางการเกษตรที่ตกเกรด เช่น มะม่วงน้ำดอกไม้ ลำไยกล้วยหอม	1. การแปรรูปผลผลิตเกษตรที่ตกเกรด 2. พัฒนาผลิตภัณฑ์อาหารเพื่อสุขภาพ 3. การพัฒนาบรรจุภัณฑ์ 4. สร้างนวัตกรรมเพื่อตอบโจทย์ของแต่ละชุมชน

**แพลตฟอร์มที่ 1 การพัฒนากำลังคนและสถาบันความรู้**

ประเด็นการวิจัย	โจทย์การวิจัย
ทักษะการเรียนรู้ในศตวรรษที่ 21 พื้นที่จังหวัดปทุมธานี / จังหวัดสระแก้ว (3R8C)	1. การพัฒนานวัตกรรมการเรียนรู้ที่เหมาะสมสำหรับช่วงวัยและเหมาะสมกับสภาพพื้นที่และท้องถิ่น เพื่อพัฒนาทักษะในศตวรรษที่ 21 - สร้างชุดโปรแกรมการจัดการเรียนรู้ - สร้างแบบเรียน - สร้างชุดสื่อการเรียนรู้ฐานโภชนาการ - การสร้างเครื่องมือการวัดและประเมินผล - การสร้างชุดการเรียนรู้ด้วยตนเอง เพื่อพัฒนาทักษะการเรียนรู้ตลอดชีวิต

ภาพที่ 1 แผนงานวิจัยมหาวิทยาลัยราชภัฏวไลยอลงกรณ์ ในพระบรมราชูปถัมภ์



## แผนงานวิจัยมหาวิทยาลัยราชภัฏวไลยอลงกรณ์ ในพระบรมราชูปถัมภ์

มหาวิทยาลัยราชภัฏวไลยอลงกรณ์ ในพระบรมราชูปถัมภ์กำหนดการดำเนินแผนงานวิจัยมหาวิทยาลัยราชภัฏวไลยอลงกรณ์ ดังภาพที่ 1 แผนงานวิจัยมหาวิทยาลัยราชภัฏวไลยอลงกรณ์ ในพระบรมราชูปถัมภ์ โดยกำหนดให้มีการจัดตั้งและดำเนินงาน VRU Innovation Hub ตามความต้องการของพื้นที่ ชุมชน ภาคอุตสาหกรรม และสอดคล้องกับประเด็นปัญหาของประเทศ ซึ่งมหาวิทยาลัยกำหนดกรอบงานวิจัยของมหาวิทยาลัย 4 ด้าน ซึ่งประกอบด้วย

1. นวัตกรรมอาหารเพื่อสุขภาพและผลผลิตการเกษตรปลอดภัย
2. นวัตกรรมและการสร้างคุณค่าใหม่ในอุตสาหกรรมบริการ
3. นวัตกรรมจัดการสิ่งแวดล้อมและสุขภาพชุมชน
4. นวัตกรรมการเรียนรู้เพื่อการพัฒนาที่ยั่งยืน

ภายใต้กลยุทธ์การดำเนินงาน ดังนี้

1. การพัฒนาสร้างนวัตกรรมร่วมกับชุมชนและพื้นที่
2. การพัฒนาสังคมพื้นที่ที่มหาวิทยาลัยรับผิดชอบในประเด็น ปัญหา ระยะต้น/กลาง/ปลาย ร่วมกับหน่วยงานในพื้นที่/ชุมชน
3. การเป็นศูนย์ให้คำปรึกษา/ให้บริการถ่ายทอดเทคโนโลยีและเป็น “VRU Innovation Hub” สู่การพัฒนาหลักสูตรระยะสั้น
4. การศึกษาและพัฒนาสื่อและกระบวนการเรียนรู้ร่วมเพื่อการพัฒนาที่ยั่งยืนกับหน่วยงานระดับท้องถิ่น จังหวัด

การดำเนินงานที่จะนำไปสู่การจัดตั้ง VRU Innovation Hub ของมหาวิทยาลัย 5 ชั้น ประกอบด้วย

ขั้นที่ 1 มหาวิทยาลัยดำเนินการแสวงหาพันธมิตรงานวิจัยจากชุมชนและพื้นที่ กำหนดกรอบงานวิจัยของมหาวิทยาลัย และสร้างรูปแบบการบริหารจัดการวิจัยร่วมกับชุมชนและพื้นที่

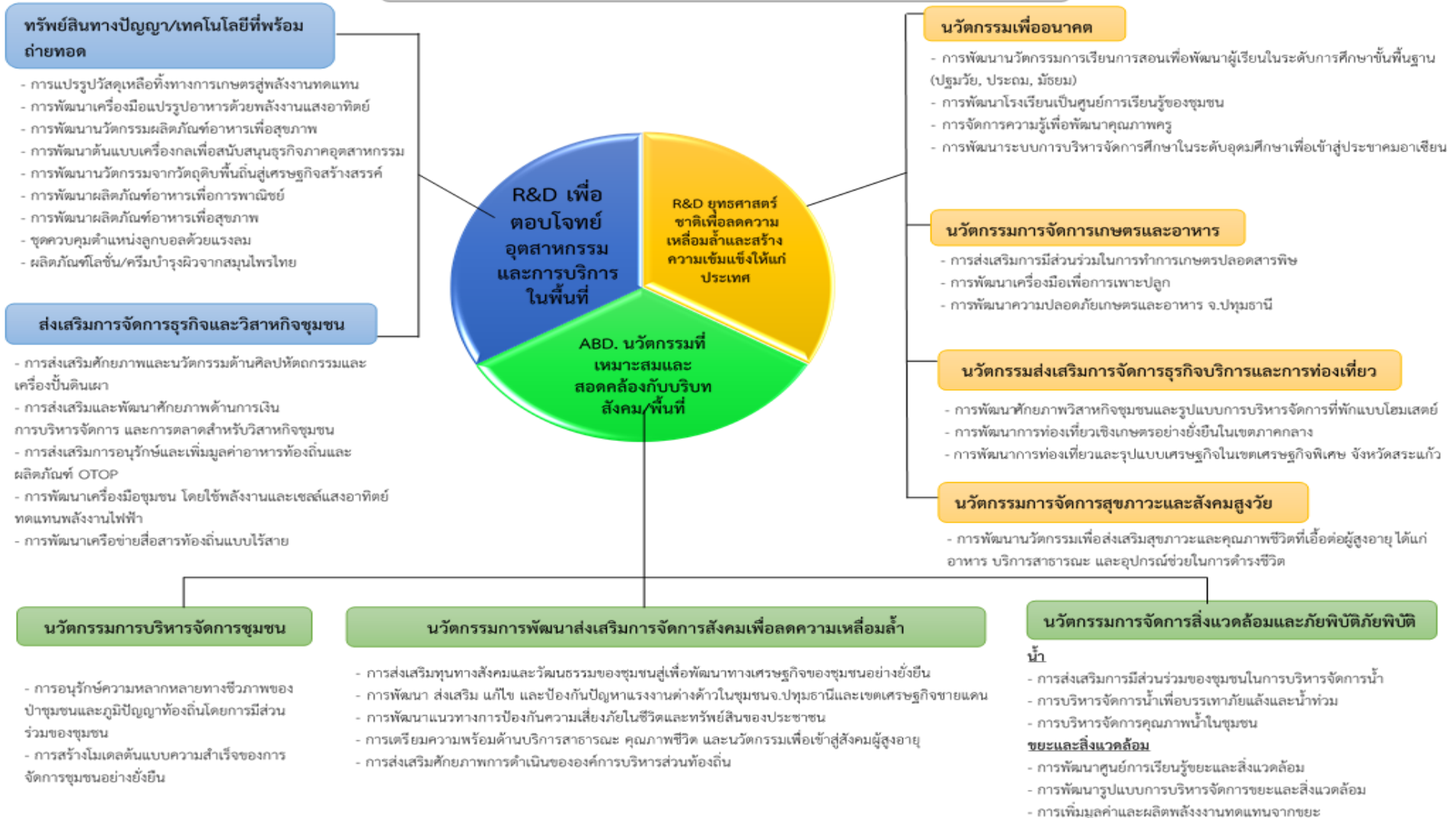
ขั้นที่ 2 สำรวจความต้องการของชุมชนและพื้นที่ขั้นที่ 3 รวบรวมองค์ความรู้หลากหลายสาขาร่วมกับเครือข่ายชุมชนและพื้นที่

ขั้นที่ 4 จัดทำโครงการวิจัยบูรณาการข้ามสาขาร่วมกับหน่วยพื้นที่/ชุมชน

ขั้นที่ 5 มีงานวิจัยที่ตอบโจทย์ชุมชนและพื้นที่

ขั้นที่ 6 ผลกระทบทางสังคมและเศรษฐกิจในพื้นที่/ชุมชน และเกิดการแลกเปลี่ยนเรียนรู้ในชุมชนอย่างยั่งยืน

ภาพที่ 2 งานวิจัยมหาวิทยาลัยราชภัฏวไลยอลงกรณ์ ในพระบรมราชูปถัมภ์



## งานวิจัยมหาวิทยาลัยราชภัฏวไลยอลงกรณ์ ในพระบรมราชูปถัมภ์

งานวิจัยมหาวิทยาลัยราชภัฏวไลยอลงกรณ์ ในพระบรมราชูปถัมภ์ สามารถตอบโจทย์ใน 3 ประเด็นดังนี้

ประเด็น 1) การสร้างนวัตกรรมสังคมหรือนวัตกรรมชุมชนที่สามารถใช้ประโยชน์ร่วมกันและลดความเหลื่อมล้ำของสังคมหรือชุมชน การให้บริการวิชาการแก่สังคมและชุมชนในพื้นที่เพื่อสร้างความเข้มแข็งของชุมชน สามารถตอบโจทย์ด้วยงานวิจัยใน “ประเด็น 1) R&D ยุทธศาสตร์ชาติ เพื่อลดความเหลื่อมล้ำและสร้างความเข้มแข็งให้แก่ประเทศ”

ประเด็น 2) การวิจัยเชิงพื้นที่เพื่อตอบโจทย์ความต้องการของภาคอุตสาหกรรมและบริการในพื้นที่ สามารถตอบโจทย์ด้วยงานวิจัยใน “ประเด็น 2) R&D เพื่อตอบโจทย์อุตสาหกรรมและการบริการในพื้นที่”

ประเด็น 3) การสนับสนุนให้มีการนำวิทยาศาสตร์ วิจัย และนวัตกรรมไปใช้ในชุมชน พื้นที่ที่เหมาะสมและสอดคล้องกับบริบทของสังคมหรือชุมชนในพื้นที่ สามารถตอบโจทย์ด้วยงานวิจัยใน “ประเด็น 3) ABD. (Area Based Development VRU.) นวัตกรรมที่เหมาะสมและสอดคล้องกับบริบทสังคม/พื้นที่”

โดยในแต่ละประเด็น มีรายละเอียดดังต่อไปนี้ (ดัง ภาพที่ 2 งานวิจัยมหาวิทยาลัยราชภัฏวไลยอลงกรณ์ ในพระบรมราชูปถัมภ์)

**ประเด็นที่ 1 R&D ยุทธศาสตร์ชาติเพื่อลดความเหลื่อมล้ำและสร้างความเข้มแข็งให้แก่ประเทศ** ประกอบด้วย

1. นวัตกรรมเพื่ออนาคต โดยมีหัวข้องานวิจัยที่เกี่ยวข้อง ดังนี้
  - 1.1 การพัฒนานวัตกรรมการเรียนการสอนเพื่อพัฒนาผู้เรียนในระดับการศึกษาขั้นพื้นฐาน (ปฐมวัย, ประถม, มัธยม)
  - 1.2 การพัฒนาโรงเรียนเป็นศูนย์การเรียนรู้ของชุมชน
  - 1.3 การจัดการความรู้เพื่อพัฒนาคุณภาพครู
  - 1.4 การพัฒนาระบบการบริหารจัดการศึกษาในระดับอุดมศึกษาเพื่อเข้าสู่ประชาคมอาเซียน

2. นวัตกรรมจัดการเกษตรและอาหาร โดยมีหัวข้องานวิจัยที่เกี่ยวข้อง ดังนี้
  - 2.1 การส่งเสริมการมีส่วนร่วมในการทำการเกษตรปลอดภัย
  - 2.2 การพัฒนาเครื่องมือเพื่อการเพาะปลูก
  - 2.3 การพัฒนาความปลอดภัยเกษตรและอาหาร จ.ปทุมธานี
3. นวัตกรรมส่งเสริมการจัดการธุรกิจบริการและการท่องเที่ยว โดยมีหัวข้องานวิจัยที่เกี่ยวข้อง ดังนี้
  - 3.1 การพัฒนาศักยภาพวิสาหกิจชุมชนและรูปแบบการบริหารจัดการที่พิกแบบโฮมสเตย์
  - 3.2 การพัฒนาการท่องเที่ยวเชิงเกษตรอย่างยั่งยืนในเขตภาคกลาง
  - 3.3 การพัฒนาการท่องเที่ยวและรูปแบบเศรษฐกิจในเขตเศรษฐกิจพิเศษ จังหวัดสระแก้ว
4. นวัตกรรมจัดการสุขภาพและสังคมสูงวัย โดยมีหัวข้องานวิจัยที่เกี่ยวข้อง ดังนี้
  - 4.1 การพัฒนานวัตกรรมเพื่อส่งเสริมสุขภาพและคุณภาพชีวิตที่เอื้อต่อผู้สูงอายุ ได้แก่ อาหาร บริการสาธารณะ และ

อุปกรณ์ช่วยในการดำรงชีวิต

## ประเด็นที่ 2 R&D เพื่อตอบโจทย์อุตสาหกรรมและการบริการในพื้นที่ ประกอบด้วย

1. ทรัพย์สินทางปัญญา/เทคโนโลยีที่พร้อมถ่ายทอด โดยมีหัวข้องานวิจัยที่เกี่ยวข้อง ดังนี้
  - 1.1 การแปรรูปวัสดุเหลือทิ้งทางการเกษตรสู่พลังงานทดแทน
  - 1.2 การพัฒนาเครื่องมือแปรรูปอาหารด้วยพลังงานแสงอาทิตย์
  - 1.3 การพัฒนานวัตกรรมผลิตภัณฑ์อาหารเพื่อสุขภาพ
  - 1.4 การพัฒนาต้นแบบเครื่องกลเพื่อสนับสนุนธุรกิจภาคอุตสาหกรรม
  - 1.5 การพัฒนานวัตกรรมจากวัตถุดิบพื้นถิ่นสู่เศรษฐกิจสร้างสรรค์
  - 1.6 การพัฒนาผลิตภัณฑ์อาหารเพื่อการพาณิชย์
  - 1.7 การพัฒนาผลิตภัณฑ์อาหารเพื่อสุขภาพ



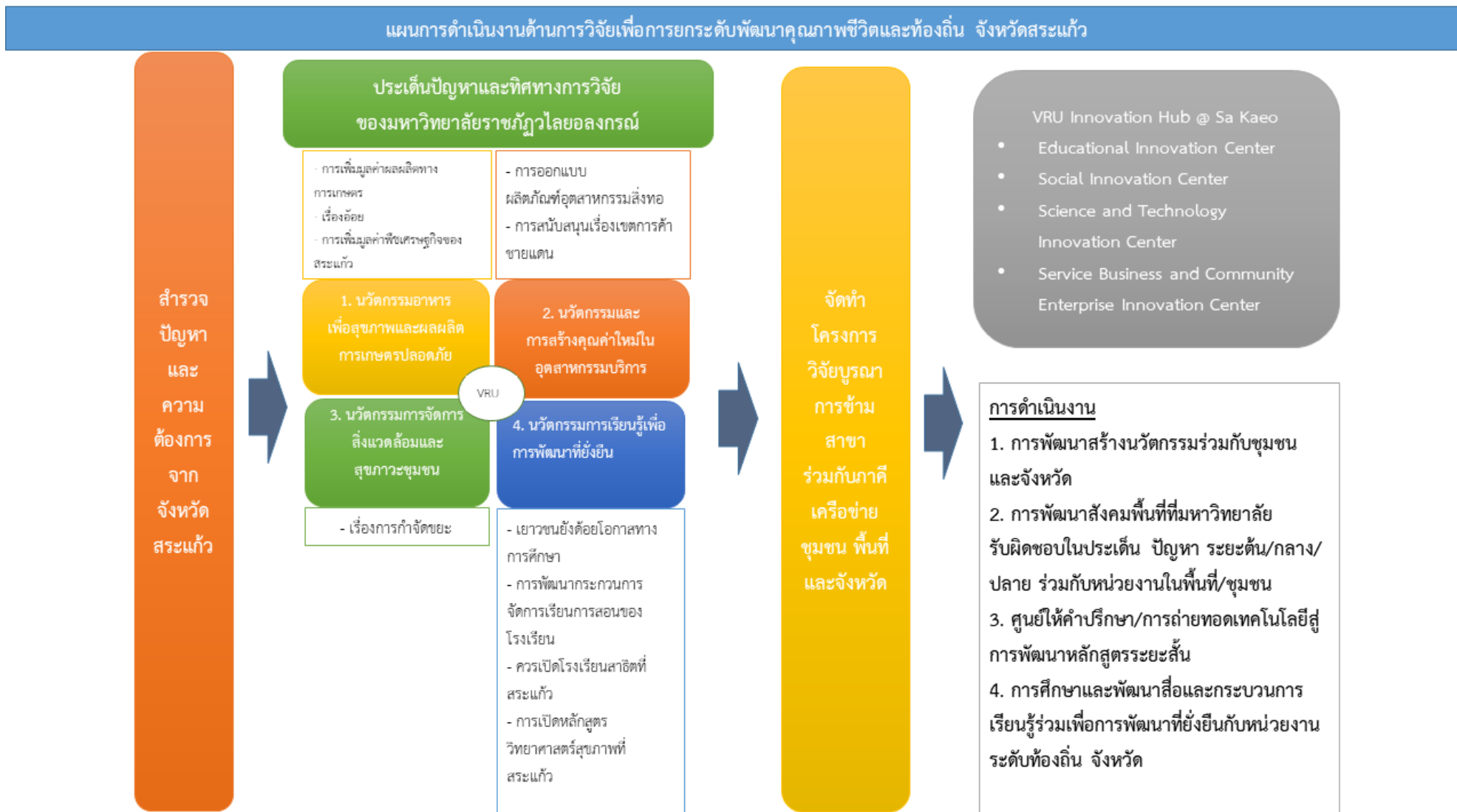
- 1.8 ชุดควบคุมตำแหน่งลูกบอลด้วยแรงลม
- 1.9 ผลิตภัณฑ์โลชั่น/ครีมบำรุงผิวจากสมุนไพรไทย
- 2. ส่งเสริมการจัดการธุรกิจและวิสาหกิจชุมชน โดยมีหัวข้องานวิจัยที่เกี่ยวข้อง ดังนี้
  - 2.1 การส่งเสริมศักยภาพและนวัตกรรมด้านศิลปหัตถกรรมและเครื่องปั้นดินเผา
  - 2.2 การส่งเสริมและพัฒนาศักยภาพด้านการเงิน การบริหารจัดการ และการตลาดสำหรับวิสาหกิจชุมชน
  - 2.3 การส่งเสริมการอนุรักษ์และเพิ่มมูลค่าอาหารท้องถิ่นและผลิตภัณฑ์ OTOP
  - 2.4 การพัฒนาเครื่องมือชุมชน โดยใช้พลังงานและเซลล์แสงอาทิตย์ทดแทนพลังงานไฟฟ้า
  - 2.5 การพัฒนาเครือข่ายสื่อสารท้องถิ่นแบบไร้สาย

**ประเด็นที่ 3 ABD. (Area Based Development VRU.) นวัตกรรมที่เหมาะสมและสอดคล้องกับบริบทสังคม/พื้นที่ ประกอบด้วย**

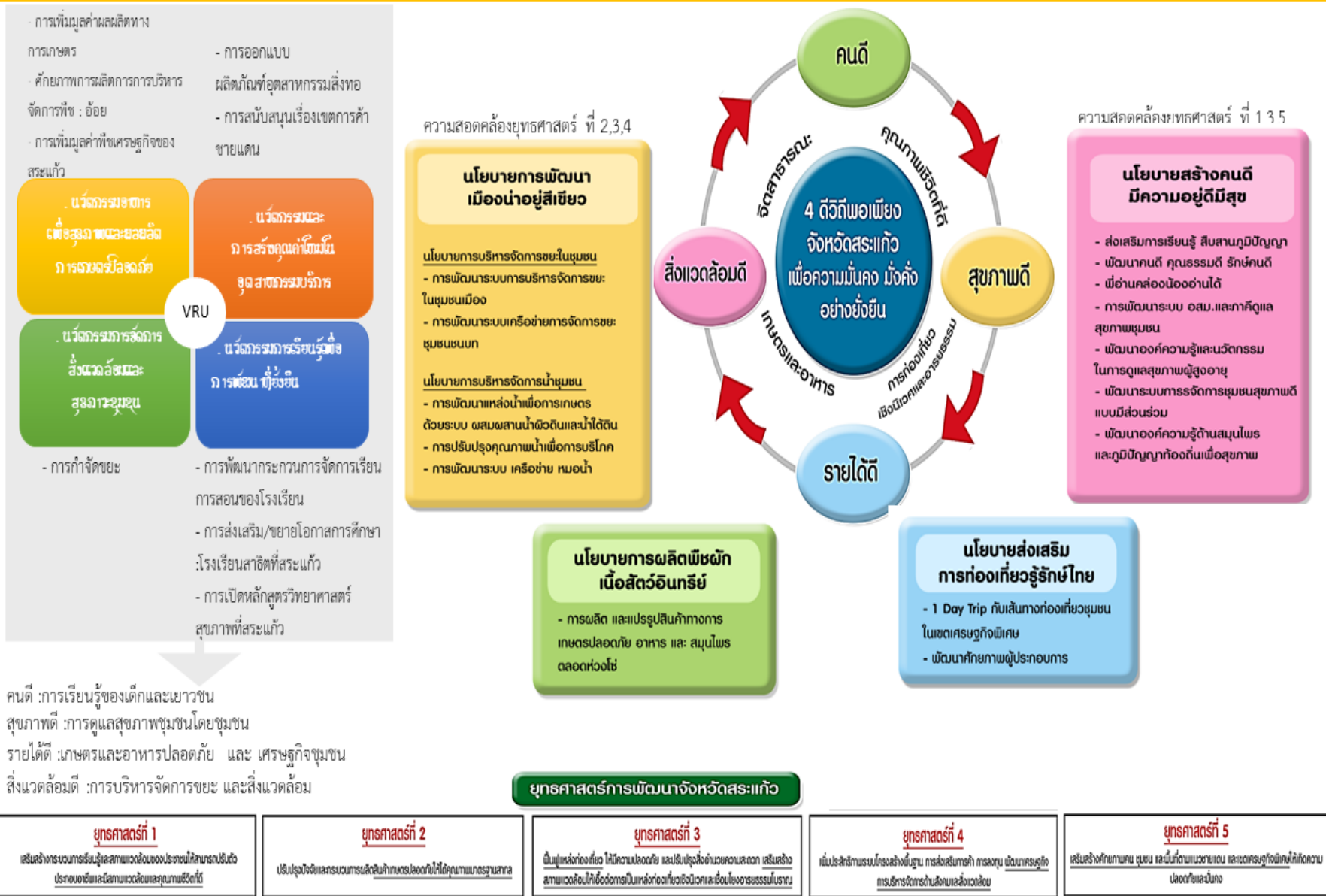
- 1. นวัตกรรมการบริหารจัดการชุมชน โดยมีหัวข้องานวิจัยที่เกี่ยวข้อง ดังนี้
  - 1.1 การอนุรักษ์ความหลากหลายทางชีวภาพของป่าชุมชนและภูมิปัญญาท้องถิ่นโดยการมีส่วนร่วมของชุมชน
  - 1.2 การสร้างโมเดลต้นแบบความสำเร็จของการจัดการชุมชนอย่างยั่งยืน
- 2. นวัตกรรมการพัฒนาส่งเสริมการจัดการสังคมเพื่อลดความเหลื่อมล้ำ โดยมีหัวข้องานวิจัยที่เกี่ยวข้อง ดังนี้
  - 2.1 การส่งเสริมทุนทางสังคมและวัฒนธรรมของชุมชนสู่เพื่อพัฒนาทางเศรษฐกิจของชุมชนอย่างยั่งยืน
  - 2.2 การพัฒนา ส่งเสริม แก้ไข และป้องกันปัญหาแรงงานต่างด้าวในชุมชนจ.ปทุมธานีและเขตเศรษฐกิจชายแดน
  - 2.3 การพัฒนาแนวทางการป้องกันความเสี่ยงภัยในชีวิตและทรัพย์สินของประชาชน
  - 2.4 การเตรียมความพร้อมด้านบริการสาธารณสุข คุณภาพชีวิต และนวัตกรรมเพื่อเข้าสู่สังคมผู้สูงอายุ
  - 2.5 การส่งเสริมศักยภาพการดำเนินขององค์การบริหารส่วนท้องถิ่น
- 3. นวัตกรรมจัดการสิ่งแวดล้อมและภัยพิบัติภัยพิบัติ โดยมีหัวข้องานวิจัยที่เกี่ยวข้อง ดังนี้
  - 3.1 น้ำ

- 3.1.1 การส่งเสริมการมีส่วนร่วมของชุมชนในการบริหารจัดการน้ำ
- 3.1.2 การบริหารจัดการน้ำเพื่อบรรเทาภัยแล้งและน้ำท่วม
- 3.1.3 การบริหารจัดการคุณภาพน้ำในชุมชน
- 3.2 ขยะและสิ่งแวดล้อม
  - 3.2.1 การพัฒนาศูนย์การเรียนรู้ขยะและสิ่งแวดล้อม
  - 3.2.2 การพัฒนารูปแบบการบริหารจัดการขยะและสิ่งแวดล้อม
  - 3.2.3 การเพิ่มมูลค่าและผลิตพลังงานทดแทนจากขยะ

## 2.3 แผนการดำเนินงานด้านการวิจัยเพื่อการยกระดับพัฒนาคุณภาพชีวิตและท้องถิ่น จังหวัดสระแก้ว



# ประเด็นปัญหาสู่แผนพัฒนายุทธศาสตร์การวิจัยเพื่อการพัฒนาอย่างยั่งยืนของจังหวัดสระแก้ว ปี 63-64





ชุดโครงการวิจัยเร่งด่วน (Fast Track) เพื่อการยกระดับพัฒนาคุณภาพชีวิตและท้องถิ่น จังหวัดสระแก้ว ประจำปีงบประมาณ พ.ศ. 2563 - 2564

1. การเพิ่มมูลค่าผลผลิตทางการเกษตร

การเพิ่มมูลค่าผลผลิตทางการเกษตรและการตลาดตลอดห่วงโซ่

- การส่งเสริมการมีส่วนร่วมในการทำการเกษตรปลอดภัย
- การพัฒนาเครื่องมือเพื่อการเพาะปลูก
- การพัฒนาความปลอดภัยเกษตรและอาหาร

3. เรื่องอ้อย

1. ศักยภาพการผลิตการบริหารจัดการพืชตลอดห่วงโซ่อ้อย

- การพัฒนาคุณภาพผลผลิตทางการเกษตรด้วย Green Business และบริหารจัดการสิ่งแวดล้อม โดยใช้สารเคมีอย่างเหมาะสม
- นวัตกรรมกรมการแปรรูปผลผลิตทางการเกษตร
- นวัตกรรมทางการตลาดและการบริหารจัดการวัสดุเหลือทิ้งทางการเกษตร และแรงงานไทย/ต่างด้าว

9. การเพิ่มมูลค่าพืชเศรษฐกิจของสระแก้ว

การเพิ่มมูลค่าพืชเศรษฐกิจของสระแก้วและการตลาดตลอดห่วงโซ่

4. เรื่องการกำจัดขยะ

การสร้างนวัตกรรมทางสังคมและเทคโนโลยีเกี่ยวกับการจัดการขยะแบบบูรณาการกับชุมชนอย่างยั่งยืน

- การพัฒนาศูนย์การเรียนรู้และสิ่งแวดล้อม
- การพัฒนารูปแบบการบริหารจัดการขยะและสิ่งแวดล้อม
- การเพิ่มมูลค่าและผลิตพลังงานทดแทนจากขยะ



5. ปัญหาเรื่องเยาวชนยังต้องโอกาสทางการศึกษา

การพัฒนากระบวนการจัดการเรียนของโรงเรียน

- การจัดการความรู้เพื่อพัฒนาคุณภาพครู
- การพัฒนาระบบการบริหารจัดการศึกษาในระดับอุดมศึกษาเพื่อเข้าสู่ประชาคมอาเซียน

ยุทธศาสตร์การพัฒนาจังหวัดสระแก้ว

2. การออกแบบผลิตภัณฑ์อุตสาหกรรมสิ่งทอ

การวิจัยและพัฒนาเพื่อยกระดับคุณภาพผลิตภัณฑ์สร้างสรรค์จากสิ่งทอ (ผ้าขาวม้า) และการตลาดตลอดห่วงโซ่

8. การสนับสนุนเรื่องเขตการค้าชายแดน

การสนับสนุนเรื่องเขตการค้าชายแดน

- การพัฒนา ส่งเสริม แก้ไข และป้องกันปัญหาแรงงานต่างด้าวในเขตเศรษฐกิจชายแดน
- การพัฒนาแนวทางการป้องกันความเสี่ยงภัยในชีวิตและทรัพย์สินของประชาชน

10. การเปิดหลักสูตรวิทยาศาสตรบัณฑิตสุขภาพที่สระแก้ว

การศึกษาและพัฒนาหลักสูตรระยะสั้น : ทักษะอาชีพ วิทยาศาสตรบัณฑิตสุขภาพที่สระแก้ว

- การพัฒนาโรงเรียนเป็นศูนย์การเรียนรู้ของชุมชน

7. โรงเรียนระดับการศึกษาปฐมวัย ควรเปิดโรงเรียนสาธิตที่สระแก้ว

การส่งเสริม/ขยายโอกาสการศึกษา :โรงเรียนสาธิตที่สระแก้ว

- การพัฒนานวัตกรรมการเรียนการสอนเพื่อพัฒนาผู้เรียนในระดับการศึกษาขั้นพื้นฐาน (ปฐมวัย, ประถม, มัธยม)

6. การพัฒนากระบวนการจัดการเรียนของโรงเรียน

การพัฒนากระบวนการจัดการเรียนการสอนแบบบูรณาการ พัฒนาท้องถิ่นของมหาวิทยาลัยฯ ร่วมกับจังหวัดสระแก้ว

**ยุทธศาสตร์ที่ 1**  
เสริมสร้างกระบวนการเรียนรู้และสภาพแวดล้อมของประชาชนให้สามารถปรับตัว  
ประกอบอาชีพและคุณภาพชีวิตที่ดี

**ยุทธศาสตร์ที่ 2**  
ปรับปรุงปัจจัยและกระบวนการผลิตสินค้าเกษตรปลอดภัยให้ได้คุณภาพมาตรฐานสากล

**ยุทธศาสตร์ที่ 3**  
เพิ่มพื้นที่ห้องทอทอ ให้ได้คุณภาพเพิ่มขึ้น ส่งเสริมส่งเสริมผู้ประกอบการ  
สภาเกษตรกรให้ยึดถือการเป็นแหล่งท่องเที่ยวเชิงนิเวศและเชื่อมโยงวงจรธรรมในร้าน

**ยุทธศาสตร์ที่ 4**  
เพิ่มประสิทธิภาพโรงเรียน/โรงเรียนต้นแบบ การส่งเสริมการค้า การลงทุน พัฒนาเศรษฐกิจ  
การบริหารจัดการวันคืนและสิ่งแวดล้อม

**ยุทธศาสตร์ที่ 5**  
เสริมสร้างศักยภาพคน ชุมชน และนวัตกรรมแบบยั่งยืน และเขตเศรษฐกิจพิเศษให้เกิดความ  
ปลอดภัยและมั่นคง

2.4 โครงการและกิจกรรมการดำเนินงาน ประจำปีงบประมาณ 2564

แผนงาน 2 แผนงานวิจัยและนวัตกรรมเพื่อตอบสนองต่อการแก้ไขปัญหาของท้องถิ่น						
ลำดับ ที่	แผนงาน/โครงการ	กิจกรรม	วัตถุประสงค์ของโครงการ	ตัวชี้วัดของกิจกรรม	งบประมาณรวม	ระยะเวลาดำเนินการ
1	โครงการ โครงการส่งเสริมงานวิจัยและงานสร้างสรรค์เพื่อเสริมสร้างความเข้มแข็งเพื่อการพัฒนาท้องถิ่น	กิจกรรม 1. พัฒนาศักยภาพนักวิจัย	1) เพื่อพัฒนาศักยภาพอาจารย์และนักวิจัยในด้านต่างๆเช่น การเขียนบทความเชิงพื้นที่และการทำวิจัยเพื่อสังคม	ค่าเฉลี่ยความพึงพอใจ อยู่ในเกณฑ์ไม่น้อยกว่า ร้อยละ 80	114,700	ต.ค. 63-มิ.ย. 64
		กิจกรรม 2. ส่งเสริมและจัดทำวารสารสถาบันวิจัยและพัฒนา	1) เพื่อเผยแพร่วารสารวิจัยและพัฒนา วไลยอลงกรณ์ ได้แก่ ด้านมนุษยศาสตร์และสังคมศาสตร์และด้านวิทยาศาสตร์และเทคโนโลยี 2) เพื่อพัฒนาบริหารจัดการงานวารสารวิจัย ให้มีคุณภาพทั้งด้านคุณภาพของบทความและการเผยแพร่สู่สาธารณะ	จำนวนวารสารสถาบันวิจัยและพัฒนาที่ได้รับการตีพิมพ์เผยแพร่อย่างน้อย 3 เล่ม	108,000	ม.ค. 64- ส.ค. 64
		กิจกรรม 3. การเผยแพร่และการนำเสนอผลงานการ	1) เพื่อสนับสนุนการไปนำเสนอ การเผยแพร่ตีพิมพ์บทความ วิจัยและงานสร้างสรรค์ให้เป็นที่	จำนวนผลงานวิจัยของอาจารย์นักวิจัย ที่ได้รับการเผยแพร่ระดับชาติหรือนานาชาติ	618,000	ต.ค. 63-ก.ย. 64

แผนงาน 2 แผนงานวิจัยและนวัตกรรมเพื่อตอบสนองต่อการแก้ไขปัญหาของท้องถิ่น						
ลำดับ ที่	แผนงาน/โครงการ	กิจกรรม	วัตถุประสงค์ของโครงการ	ตัวชี้วัดของกิจกรรม	งบประมาณรวม	ระยะเวลาดำเนินการ
		วิจัยระดับชาติ และระดับ นานาชาติ และ การดำเนินการ ทาง ทรัพย์สินทาง ปัญญา	ยอมรับในระดับชาติ และ ระดับนานาชาติ ตามประกาศ การสนับสนุนของ มหาวิทยาลัย 2. เพื่อสนับสนุนการ ดำเนินงานทางทรัพย์สินทาง ปัญญาของอาจารย์และ บุคลากร	หรือ ผลงานทรัพย์สินทาง ปัญญา ตามเกณฑ์ สกอ. อย่างน้อย 20 ผลงาน		
		กิจกรรม 4. การจัดสรรทุน สนับสนุนการวิจัย งบประมาณ กองทุนวิจัย	เพื่อพัฒนาศักยภาพอาจารย์ และนักวิจัยด้านการวิจัย	จำนวนโครงการวิจัยที่สร้าง องค์ความรู้ใหม่ หรือ พัฒนานวัตกรรมที่ตอบ โจทย์สถาบัน/ระดับ ท้องถิ่น/ระดับประเทศ ร้อย ละ 50	1,000,000	พ.ย.63 -ก.ย. 64
		กิจกรรม 5. งาน จริยธรรมใน มนุษย์	เพื่อประเมินจริยธรรมวิจัย' ของขอเสนอโครงการ	ค่าเฉลี่ยความพึงพอใจของ อาจารย์/นักศึกษาต่อ ระบบการดำเนินงานของ ศูนย์คณะกรรมการการ วิจัยในมนุษย์ อยู่ในเกณฑ์ไม่ น้อยกว่าร้อยละ 80	182,000	พ.ย. 63- ก.ย. 64



แผนงาน 2 แผนงานวิจัยและนวัตกรรมเพื่อตอบสนองต่อการแก้ไขปัญหาของท้องถิ่น						
ลำดับ ที่	แผนงาน/โครงการ	กิจกรรม	วัตถุประสงค์ของโครงการ	ตัวชี้วัดของกิจกรรม	งบประมาณรวม	ระยะเวลาดำเนินการ
		กิจกรรม 6.พัฒนา งานบ่มเพาะชุด วิจัย VRU	เพื่อส่งเสริมและสนับสนุนให้ อาจารย์และนักวิจัยดำเนิน โครงการวิจัยที่สอดคล้องกับ กรอบนโยบาย การวิจัยของมหาวิทยาลัย	ได้โครงการวิจัยที่สอดคล้อง กับกรอบนโยบายการ วิจัยของมหาวิทยาลัย	252,000	ธ.ค. 63-ส.ค. 64
2	โครงการผลิตผลงานวิจัย เชิงประยุกต์และพัฒนา นวัตกรรม จนมีการจด ทะเบียนจากหน่วยงานที่ เกี่ยวข้อง	กิจกรรม 1. ส่งเสริม ผลงานวิจัยเชิง ประยุกต์และ พัฒนานวัตกรรม จนมีการจด ทะเบียน	1)จัดการความรู้พัฒนาการ ผลิตผลงานวิจัยเชิงประยุกต์ และพัฒนานวัตกรรมของ มหาวิทยาลัย	ระดับ 5 มีการจัดทำเป็น ผลงานวิจัยเชิงประยุกต์และ พัฒนานวัตกรรมจาก หน่วยงานที่เกี่ยวข้อง	66,800	ม.ค. 64- ส.ค. 64
3	โครงการ จัดประชุม วิชาการระดับชาติหรือ นานาชาติ	กิจกรรม 1. การ จัดประชุม วิชาการร่วมกับ เครือข่าย	1) เพื่อจัดประชุมวิชาการ ระดับชาติร่วมกับเครือข่าย 2) เพื่อจัดนิทรรศการเผยแพร่ ผลงานวิจัยและงาน สร้างสรรค์สู่สาธารณะ	1) จำนวนครั้งการจัด ประชุมวิชาการ ระดับชาติหรือนานาชาติ ร่วมกับภาคีเครือข่ายต่อ ปีงบประมาณ อย่างน้อย 1 ครั้ง	443,700	ม.ค. 64-ส.ค. 64
แผนงาน 5. การพัฒนาระบบการบริหารจัดการ						

แผนงาน 2 แผนงานวิจัยและนวัตกรรมเพื่อตอบสนองต่อการแก้ไขปัญหาของท้องถิ่น						
ลำดับ ที่	แผนงาน/โครงการ	กิจกรรม	วัตถุประสงค์ของโครงการ	ตัวชี้วัดของกิจกรรม	งบประมาณรวม	ระยะเวลาดำเนินการ
4	โครงการ มาตรฐาน การศึกษาสู่ความเป็นเลิศ	กิจกรรม 1. โครงการ การ จัดการมาตรฐาน การศึกษา ด้านวิจัยตามพันธ กิจ	1) เพื่อพัฒนางานประกัน คุณภาพที่สอดคล้องกับ สกอ. และนโยบายมหาวิทยาลัย 2) เพื่อให้มีความเข้าใจและ สามารถพัฒนางานประกัน คุณภาพสอดรับและเป็นส่วน หนึ่งของกับงานประจำ	ร้อยละ 80 ของความสำเร็จ โครงการเบิกจ่ายตาม แผนและวัดค่าคะแนนจา การประกันคุณภาพ	7,200	ส.ค. 64
5	โครงการ พัฒนา ประสิทธิภาพการบริหาร งบประมาณ	กิจกรรม 1. โครงการ บริหารงาน สถาบันวิจัยและ พัฒนา	1) การบริหารสำนักงาน พัฒนาทรัพยากรเพื่อ สนับสนุนการทำงานตามพันธ กิจ	1.ร้อยละ 80 ของการ เบิกจ่ายงบประมาณ	303,700	พ.ย. 63- ก.ย. 64
		กิจกรรม 2. โครงการทบทวน แผนกลยุทธ์และ จัดทำ แผนประจำปี งบประมาณ 2564	1) เพื่อทบทวนแผนปฏิบัติการ ประจำปี 2564 2) เพื่อจัดทำแผนปฏิบัติการ ประจำปี 2565 3) จัดทำแผนอัตรากำลังและ แผนพัฒนาบุคลากรและแผน ความเสี่ยง	1.แผนปฏิบัติการ ประจำปี 2565 2.แผนอัตรากำลังและ แผนพัฒนาบุคลากร และแผนความเสี่ยง	71,300	ก.ค. 64

แผนงาน 2 แผนงานวิจัยและนวัตกรรมเพื่อตอบสนองต่อการแก้ไขปัญหาของท้องถิ่น						
ลำดับ ที่	แผนงาน/โครงการ	กิจกรรม	วัตถุประสงค์ของโครงการ	ตัวชี้วัดของกิจกรรม	งบประมาณรวม	ระยะเวลาดำเนินการ
6	โครงการ จัดประชุมเพื่อ พัฒนาระบบบริหาร	กิจกรรม 1. โครงการจัด ประชุม ติดตาม ตรวจสอบเพื่อ พัฒนาระบบ บริหารจัดการ	เพื่อขับเคลื่อนงานให้ ความสำเร็จของกิจกรรม/ โครงการที่ดำเนินการ จาก การจัดประชุมต่างๆ	ร้อยละ 100 ของการ เบิกจ่ายตามแผนการจัด ประชุม	473,000	พ.ย. 63- ก.ย. 64
<b>รวม</b>					<b>3,640,400</b>	

### บทที่ 3

## ตัวชี้วัดเป้าประสงค์และโครงการ สถาบันวิจัยและพัฒนา มหาวิทยาลัยราชภัฏวไลยอลงกรณ์ ในพระบรมราชูปถัมภ์ ประจำปีงบประมาณ พ.ศ. 2564

### 3.1 ตัวชี้วัดของเป้าประสงค์และผู้รับผิดชอบ ปี 2564

ตัวชี้วัดเป้าประสงค์ เป้าหมาย และผู้รับผิดชอบ

ตัวชี้วัด	เป้าหมาย	ผู้รับผิดชอบดำเนินงาน	ผู้รายงาน	ผู้กำกับติดตาม
<b>เป้าประสงค์ 2 วิจัยและนวัตกรรมสามารถแก้ไขปัญหาหรือเสริมสร้างความเข้มแข็งของท้องถิ่น เพื่อความมั่นคง มั่งคั่ง ยั่งยืนของประเทศ</b>				
2.1 ร้อยละของผลงานวิจัย หรืองานสร้างสรรค์ของอาจารย์ที่สร้างนวัตกรรมที่สอดคล้องกับการพัฒนาท้องถิ่น และโจทย์การพัฒนาประเทศหรือแก้ไขปัญหาของท้องถิ่น หรือ ปัญหาระดับประเทศ	ร้อยละ 70	<ul style="list-style-type: none"> <li>● ทุกคณะ</li> <li>● วิทยาลัยนวัตกรรมการจัดการ</li> <li>● มรภ.วไลยฯ สระแก้ว</li> <li>● งานวิชาศึกษาทั่วไป</li> <li>● สถาบันวิจัยและพัฒนา</li> </ul>	สถาบันวิจัยและพัฒนา	รศ.ดร.นฤมล ธนานันต์ รองอธิการบดี
2.2 จำนวนโครงการวิจัยรับใช้สังคมที่เกิดจากความร่วมมือองค์กรภาคีเครือข่าย	20 โครงการ	<ul style="list-style-type: none"> <li>● ทุกคณะ</li> <li>● วิทยาลัยนวัตกรรมการจัดการ</li> <li>● มรภ.วไลยฯ สระแก้ว</li> <li>● งานศึกษาทั่วไป</li> </ul>	สถาบันวิจัยและพัฒนา	รศ.ดร.นฤมล ธนานันต์ รองอธิการบดี

ตัวชี้วัด	เป้าหมาย	ผู้รับผิดชอบดำเนินงาน	ผู้รายงาน	ผู้กำกับติดตาม
		<ul style="list-style-type: none"> <li>●สถาบันวิจัยและพัฒนา</li> </ul>		
2.3 จำนวนผลงานวิจัยของอาจารย์และนักวิจัยที่ได้รับการเผยแพร่ในระดับชาติหรือนานาชาติ	450 ผลงาน	<ul style="list-style-type: none"> <li>●ทุกคณะ</li> <li>●วิทยาลัยนวัตกรรมการจัดการ</li> <li>●มรภ.วไลยฯ สระแก้ว</li> <li>●สถาบันวิจัยและพัฒนา</li> <li>●งานวิชาศึกษาทั่วไป</li> </ul>	สถาบันวิจัยและพัฒนา	รศ.ดร.นฤมล ธนานันต์ รองอธิการบดี
2.4 จำนวนบทความของอาจารย์ประจำที่ได้รับการอ้างอิงในฐานข้อมูล TCI ISI SJR และScopus (พิจารณาผลงานย้อนหลัง 5 ปี ปฏิทิน ที่ได้รับการอ้างอิง ณ ปีปัจจุบัน)	70 บทความ	<ul style="list-style-type: none"> <li>●ทุกคณะ</li> <li>●วิทยาลัยนวัตกรรมการจัดการ</li> <li>●มรภ.วไลยฯ สระแก้ว</li> <li>●งานวิชาศึกษาทั่วไป</li> <li>●สถาบันวิจัยและพัฒนา</li> </ul>	สถาบันวิจัยและพัฒนา	รศ.ดร.นฤมล ธนานันต์ รองอธิการบดี
2.5 จำนวนผลงานวิจัยเชิงประยุกต์และพัฒนานวัตกรรม	30 ชิ้น	<ul style="list-style-type: none"> <li>●คณะวิทยาศาสตร์และเทคโนโลยี</li> </ul>	สถาบันวิจัยและพัฒนา	รศ.ดร.นฤมล ธนานันต์ รองอธิการบดี

ตัวชี้วัด	เป้าหมาย	ผู้รับผิดชอบดำเนินงาน	ผู้รายงาน	ผู้กำกับติดตาม
<p>2.5.1 จำนวนผลงานวิจัยเชิงประยุกต์ที่มีการจดทะเบียนจากหน่วยงานที่เกี่ยวข้อง อาทิ การจดสิทธิบัตร อนุสิทธิบัตร เป็นต้น</p> <p>2.5.2 จำนวนนวัตกรรมหรือผลงานบริการวิชาการที่สามารถสร้างคุณค่าแก่ผู้รับบริการ ชุมชน และสังคม ได้โดยสามารถนำผลงานบริการวิชาการไปใช้ประโยชน์ด้านเศรษฐกิจ สังคม สิ่งแวดล้อม และการศึกษา</p>	20 ผลงาน	<ul style="list-style-type: none"> <li>● คณะเทคโนโลยีอุตสาหกรรม</li> <li>● คณะเทคโนโลยีการเกษตร</li> <li>● คณะสาธารณสุขศาสตร์</li> <li>● มรภ.วไลยฯ สระแก้ว</li> </ul>		
2.6 จำนวนอาจารย์หรือบุคลากรที่ได้รับรางวัลจากงานวิจัยหรืองานสร้างสรรค์ทั้งในระดับชาติ หรือนานาชาติ	20 รางวัล	<ul style="list-style-type: none"> <li>● ทุกคนะ</li> <li>● วิทยาลัยนวัตกรรมการจัดการ</li> <li>● มรภ.วไลยฯ สระแก้ว</li> <li>● งานวิชาศึกษาทั่วไป</li> <li>● สถาบันวิจัยและพัฒนา</li> </ul>	สถาบันวิจัยและพัฒนา	รศ.ดร.นฤมล ธนานันต์ รองอธิการบดี
2.7 จำนวนผลการวิจัยของอาจารย์ด้านการผลิตหรือพัฒนาครูที่ได้รับการตีพิมพ์ เผยแพร่ทั้งในระดับชาติและนานาชาติ หรือนำไปใช้ให้เกิดประโยชน์ต่อการผลิตหรือพัฒนาครู	70 ผลงาน	<ul style="list-style-type: none"> <li>● ทุกคนะ</li> <li>● วิทยาลัยนวัตกรรมการจัดการ</li> </ul>	คณะครุศาสตร์	รศ.ศศินันท์ เศรษฐวัฒน์บดี รองอธิการบดี

ตัวชี้วัด	เป้าหมาย	ผู้รับผิดชอบดำเนินงาน	ผู้รายงาน	ผู้กำกับติดตาม
		<ul style="list-style-type: none"> <li>● มรภ.วไลยฯ สระแก้ว</li> <li>● สถาบันวิจัยและพัฒนา</li> <li>● งานวิชาศึกษาทั่วไป</li> <li>● ร.ร. สาธิต มรภ.วไลยฯ</li> </ul>		

### 3.2 ตัวชี้วัดโครงการและผู้รับผิดชอบ ปี 2564

#### ยุทธศาสตร์ที่ 1 การผลิตบัณฑิตโดยกระบวนการเรียนรู้เชิงผลิตภาพ (Productive Learning)

กลยุทธ์

- 1.1 พัฒนาปรับปรุงหลักสูตร กระบวนการจัดการเรียนรู้เชิงผลิตภาพ (Productive Learning)
- 1.2 พัฒนาสมรรถนะของนักศึกษาให้เกิดการจัดการเรียนรู้เชิงผลิตภาพ (Productive Learning)
- 1.3 ส่งเสริม สนับสนุน พัฒนาสมรรถนะทักษะด้านภาษาสากล
- 1.4 สร้างเครือข่ายในรูปแบบประชารัฐเพื่อพัฒนาคุณภาพบัณฑิต
- 1.5 พัฒนาค้นแบบการผลิตครูโดยยึดหลักปรัชญาของเศรษฐกิจพอเพียง
- 1.6 พัฒนาการจัดการเรียนการสอนของโรงเรียนสาธิตเพื่อให้ได้มาตรฐานสากล

กลยุทธ์	โครงการ	ตัวชี้วัด	เป้าหมาย	กิจกรรม	งบประมาณ	ผู้ดำเนินการ	ผู้รายงาน
1.2 พัฒนาสมรรถนะของนักศึกษาให้เกิดการจัดการเรียนรู้เชิงผลิตภาพ (Productive learning)	1.2.4 โครงการบ่มเพาะให้บัณฑิตมีทักษะเป็นผู้ประกอบการรุ่นใหม่ (Start up)	1.2.4.1 ร้อยละของหลักสูตรที่มีการพัฒนาทักษะผู้ประกอบการรุ่นใหม่	ร้อยละ 70	<ul style="list-style-type: none"> <li>พัฒนาหลักสูตรรายวิชาหรือจัดกิจกรรมเพื่อพัฒนาการเป็นผู้ประกอบการรุ่นใหม่</li> <li>จัดกิจกรรมการบ่มเพาะผู้ประกอบการรุ่นใหม่จัดการเรียนรู้ภาคปฏิบัติในสถานทำงานหรือสถานศึกษาแก่ผู้เรียน</li> </ul>	<ul style="list-style-type: none"> <li>งบแผ่นดิน 15,000 บาท</li> <li>งบรายได้ 367,462 บาท</li> <li>รวมงบประมาณ 382,462 บาท</li> </ul>	<ul style="list-style-type: none"> <li>คณะ/วิทยาลัย</li> <li>มรท.สระแก้ว</li> <li>สำนักส่งเสริมวิชาการและงานทะเบียน</li> <li>สำนักส่งเสริมการเรียนรู้และบริการวิชาการ</li> <li>งานบ่มเพาะธุรกิจและผู้ประกอบการใหม่</li> </ul>	สถาบันวิจัยและพัฒนา

**เป้าประสงค์ 2** วิจัยและนวัตกรรมสามารถแก้ไขปัญหาหรือเสริมสร้างความเข้มแข็งของท้องถิ่น เพื่อความมั่นคง มั่งคั่ง ยั่งยืนของประเทศ

**ประเด็นยุทธศาสตร์ 2** การวิจัยและนวัตกรรมเพื่อตอบสนองต่อการแก้ไขปัญหาของท้องถิ่น

**กลยุทธ์**

2.1 สร้างเครือข่ายจัดหาสนับสนุนงบประมาณทุนวิจัย

2.2 สร้างผลงานวิจัยที่เป็นองค์ความรู้ใหม่ นวัตกรรม ที่ตอบโจทย์ระดับประเทศชาติ และท้องถิ่นเพื่อสนับสนุนการพัฒนาประชารัฐ



ลดความเหลื่อมล้ำ สร้างความมั่นคง และยั่งยืนของท้องถิ่นประเทศไทย

2.3 พัฒนาการผลิตผลการวิจัยของอาจารย์ด้านการผลิตหรือพัฒนาครู

กลยุทธ์	โครงการ	ตัวชี้วัด	เป้าหมาย	กิจกรรม	งบประมาณ	ผู้ดำเนินการ	ผู้รายงาน
2.1 จัดทำ สนับสนุน งบประมาณทุนวิจัย	2.1.1 โครงการจัดหา ทุนสนับสนุนการสร้าง ผลงานวิจัย	2.1.1.1 จำนวนเงิน สนับสนุนการวิจัยต่อปี	50 ล้านบาท	<ul style="list-style-type: none"> <li>จัดหางบประมาณวิจัย จากแหล่งทุน ภายในและ ภายนอก</li> <li>จัดหาทุนวิจัยและ สร้างสรรค์ นวัตกรรม ร่วมกับหน่วยงานภายใน และภายนอก</li> </ul>	<ul style="list-style-type: none"> <li>งบแผ่นดิน 213,090 บาท</li> <li>งบรายได้ 3,000 บาท</li> </ul> รวมงบประมาณ 216,090 บาท	<ul style="list-style-type: none"> <li>ทุกคณะ</li> <li>วิทยาลัยนวัตกรรมการจัดการ</li> <li>งานศูนย์ภาษา</li> <li>งานวิชาชีพศึกษาทั่วไป</li> <li>มรภ.วไลยฯ สระแก้ว</li> <li>สถาบันวิจัยและพัฒนา</li> </ul>	สถาบันวิจัยและ พัฒนา
		2.1.1.2 จำนวน เครื่องมือ ความร่วมมือ การร่วมทุน และผลิต ผลงานวิจัยและ งาน สร้างสรรค์	10 เครื่องมือ	<ul style="list-style-type: none"> <li>สร้างเครือข่ายการ ร่วมทุน การวิจัยกับสถาน ประกอบการบริเวณรอบ มหาวิทยาลัย ภายในประเทศและ มหาวิทยาลัย ภายนอก ประเทศกลุ่ม มรภ.ทปอ.</li> </ul>			
		2.1.1.3 ร้อยละของ อาจารย์ที่ขอรับทุน สนับสนุนการวิจัย	ร้อยละ 70				

กลยุทธ์	โครงการ	ตัวชี้วัด	เป้าหมาย	กิจกรรม	งบประมาณ	ผู้ดำเนินการ	ผู้รายงาน
2.2 สร้างผลงานวิจัยที่เป็นองค์ความรู้ใหม่ที่ตอบโจทย์ระดับชาติและท้องถิ่นเพื่อสนับสนุนการพัฒนาประเทศไทย ลดความเหลื่อมล้ำ สร้างความมั่นคง และยั่งยืนของท้องถิ่นประเทศไทย	2.2.1. โครงการส่งเสริมงานวิจัยและงานสร้างสรรค์ เพื่อเสริมสร้างความเข้มแข็งเพื่อการพัฒนาท้องถิ่น	2.2.1.1 ร้อยละของอาจารย์ที่ได้รับการส่งเสริมการผลิตผลงานวิจัยหรือนวัตกรรมที่สร้างองค์ความรู้ใหม่ที่ตอบโจทย์ระดับท้องถิ่นหรือสร้างสรรค์หรือแก้ไขปัญหาชุมชนท้องถิ่น	ร้อยละ 80	เผยแพร่ผลงานวิจัย และงาน สร้างสรรค์ อบรม สัมมนาเพื่อเพิ่มสมรรถนะ ด้านการวิจัยผลิตนวัตกรรมเพื่อสร้างสรรค์ หรือแก้ไข ปัญหาชุมชน ท้องถิ่น แลกเปลี่ยนเรียนรู้องค์ความรู้จาก การปฏิบัติการวิจัยและการทำ วิจัย ร่วมระหว่างเครือข่ายพัฒนา บทความเพื่อตีพิมพ์ใน ระดับชาติหรือนานาชาติ ส่งเสริม สนับสนุนการไป นำเสนอผลงานใน เวที ระดับชาติหรือนานาชาติ พัฒนาบุคลากรทำ วิจัยที่เป็น ประโยชน์เพื่อพัฒนาสมรรถนะในการทำงาน	•งบแผ่นดิน 182,470 บาท •งบรายได้ 3,781,340 บาท รวมงบประมาณ 3,963,810 บาท	<ul style="list-style-type: none"> <li>● ทุกคณะ</li> <li>● วิทยาลัยนวัตกรรม การจัดการ</li> <li>● มรภ.วไลยฯ สระแก้ว</li> <li>● งานวิชาชีพศึกษาทั่วไป</li> <li>● สถาบันวิจัยและพัฒนา</li> </ul>	สถาบันวิจัยและพัฒนา

กลยุทธ์	โครงการ	ตัวชี้วัด	เป้าหมาย	กิจกรรม	งบประมาณ	ผู้ดำเนินการ	ผู้รายงาน
2.2 สร้างผลงานวิจัยที่เป็นองค์ความรู้ใหม่ที่ตอบโจทย์ระดับชาติ และท้องถิ่นเพื่อสนับสนุนการพัฒนาประชาธิปไตย ลดความเหลื่อมล้ำ สร้างความมั่นคง และยั่งยืน ของท้องถิ่นประเทศไทย	2.2.2 โครงการส่งเสริมผลงานวิจัยเชิงประยุกต์และพัฒนานวัตกรรมจนมีการจดทะเบียนจากหน่วยงานที่เกี่ยวข้อง	2.2.2.1 ระดับความสำเร็จของการส่งเสริมผลงานวิจัยเชิงประยุกต์และพัฒนานวัตกรรมจนมีการจดทะเบียนจากหน่วยงานที่เกี่ยวข้อง	ระดับ 5	ผลิตผลงานวิจัยเชิงประยุกต์และพัฒนานวัตกรรมจนมีการจดทะเบียนจากหน่วยงานที่เกี่ยวข้อง	<ul style="list-style-type: none"> <li>งบแผ่นดิน 38,360 บาท</li> <li>งบรายได้ 88,040 บาท รวมงบประมาณ 126,400 บาท</li> </ul>	<ul style="list-style-type: none"> <li>คณะวิทยาศาสตร์และเทคโนโลยี</li> <li>คณะเทคโนโลยีอุตสาหกรรม</li> <li>คณะเทคโนโลยีการเกษตร</li> <li>คณะสาธารณสุขศาสตร์</li> <li>มรภ.วไลยฯ สระแก้ว</li> </ul>	สถาบันวิจัยและพัฒนา
	2.2.3. โครงการจัดประชุมวิชาการระดับชาติหรือนานาชาติร่วมกับภาคีเครือข่าย	2.2.3.1 จำนวนครั้งการจัดประชุมวิชาการระดับชาติหรือนานาชาติร่วมกับภาคีเครือข่ายต่อปีงบประมาณ	2 ครั้ง	<ul style="list-style-type: none"> <li>จัดประชุมวิชาการระดับชาติ หรือระดับนานาชาติ</li> <li>จัดประชุมวิชาการหรือเพิ่มพื้นที่ สาธารณะทางสังคม</li> <li>ผลงานนวัตกรรมทางสังคม</li> <li>เข้าร่วมประชุมวิชาการระดับชาติหรือระดับนานาชาติ</li> </ul>	<ul style="list-style-type: none"> <li>งบแผ่นดิน 240,000 บาท</li> <li>งบรายได้ 660,200 บาท รวมงบประมาณ 900,200 บาท</li> </ul>	<ul style="list-style-type: none"> <li>คณะวิทยาศาสตร์และเทคโนโลยี</li> <li>คณะมนุษยศาสตร์และสังคมศาสตร์</li> <li>คณะเทคโนโลยีการเกษตร</li> <li>บัณฑิตวิทยาลัย</li> <li>สถาบันวิจัยและพัฒนา</li> </ul>	สถาบันวิจัยและพัฒนา
2.3. พัฒนาการผลิตผลงานวิจัยของ	2.3.1 โครงการพัฒนาการผลิต	2.3.1.1 ร้อยละของอาจารย์ที่ได้รับการ	ร้อยละ 80	ส่งเสริมอาจารย์ผลิตผลงานวิจัยด้านการผลิตหรือ	งบแผ่นดิน 322,300 บาท	<ul style="list-style-type: none"> <li>คณะครุศาสตร์</li> <li>ร.ร.สาธิต มรภ.วไลยฯ</li> </ul>	สถาบันวิจัยและพัฒนา

กลยุทธ์	โครงการ	ตัวชี้วัด	เป้าหมาย	กิจกรรม	งบประมาณ	ผู้ดำเนินการ	ผู้รายงาน
อาจารย์ด้านการผลิตหรือพัฒนาครู	ผลงานวิจัยของอาจารย์ด้านการผลิตหรือพัฒนาครู	ส่งเสริมเพื่อผลิตผลงานวิจัยด้านการผลิตหรือพัฒนาครู เพื่อให้ได้รับการตีพิมพ์ เผยแพร่ทั้งในระดับชาติและนานาชาติ หรือนำไปใช้ให้เกิดประโยชน์ต่อการผลิตหรือพัฒนาครู		พัฒนาครูเพื่อให้ได้รับการตีพิมพ์ เผยแพร่ทั้งในระดับชาติและนานาชาติ หรือนำไปใช้ให้เกิดประโยชน์ต่อการผลิตหรือพัฒนาครู	•งบรายได้ 909,600 บาท รวมงบประมาณ 1,231,900 บาท	•สถาบันวิจัยและพัฒนา	

### 3.3 นิยามศัพท์

เป้าประสงค์ 2 วิจัยและนวัตกรรมสามารถแก้ไขปัญหาหรือเสริมสร้างความเข้มแข็งของท้องถิ่น เพื่อความมั่นคง มั่งคั่ง ยั่งยืนของประเทศ

ตัวชี้วัด 2.1 ร้อยละของผลงานวิจัย หรืองานสร้างสรรค์ของอาจารย์ที่สร้างนวัตกรรมที่สอดคล้องกับการพัฒนาท้องถิ่น และโจทย์การพัฒนาประเทศหรือแก้ไขปัญหาของท้องถิ่น หรือ ปัญหาระดับประเทศ

#### นิยามศัพท์

- งานวิจัย หมายถึง ผลงานทางวิชาการที่ได้รับการศึกษาค้นคว้าตามกระบวนการระเบียบวิธีการวิจัยที่เหมาะสม เพื่อให้เกิดองค์ความรู้ใหม่ หรือเป็นการต่อยอดความรู้เดิม

● งานสร้างสรรค์ หมายถึง ผลงานศิลปะและสิ่งประดิษฐ์ประเภทต่างๆ ที่มีความเป็นนวัตกรรม โดยมีการศึกษาค้นคว้าอย่างเป็นระบบที่เหมาะสมตามประเภทของงานศิลปะ ซึ่งมีแนวทางการทดลองหรือการพัฒนาจากแนวความคิดสร้างสรรค์เดิม เพื่อเป็นต้นแบบหรือความสามารถในการบุกเบิกศาสตร์ ก่อให้เกิดคุณค่าทางสุนทรีย์และคุณประโยชน์ที่เป็นที่ยอมรับในวงการวิชาชีพตามการจัดกลุ่มศิลปะของอาเซียน งานสร้างสรรค์ศิลปะ ได้แก่ ทัศนศิลป์ (visual Arts) ประกอบด้วย ผลงานจิตรกรรม ประติมากรรม ภาพพิมพ์ ภาพถ่าย ภาพยนตร์ สื่อประสมสถาปัตยกรรมและงานออกแบบประเภทอื่นๆ (2) ศิลปะการแสดง (Performing Arts) ประกอบด้วย ดุริยางคศิลป์ นาฏยศิลป์ รวมถึงการแสดงรูปแบบต่างๆ (3) วรรณศิลป์ (Literature) ซึ่งประกอบด้วยบทประพันธ์และกวีนิพนธ์รูปแบบต่างๆ

● นวัตกรรม หมายถึง สิ่งใหม่ที่เกิดจากการใช้ความรู้และความคิดสร้างสรรค์ที่มีประโยชน์ต่อเศรษฐกิจสังคมและสังคม แบ่งออกเป็น 4 รูปแบบ

- 1) นวัตกรรมด้านผลิตภัณฑ์ (product innovation)
- 2) นวัตกรรมด้านบริการ(service innovation)
- 3) นวัตกรรมด้านกระบวนการผลิต (business process)
- 4) รูปแบบธุรกิจใหม่(business model innovation)

● ผลการดำเนินงานให้นับตามปีงบประมาณ 2564 ตั้งแต่ 1 ตุลาคม 2563 – 30 กันยายน 2564 โดยนับรวมงานที่อาจารย์กับนักศึกษาทำร่วมกัน

เกณฑ์การคำนวณในปีนั้นๆ

จำนวนผลงานวิจัย หรืองานสร้างสรรค์ของอาจารย์ที่สร้างนวัตกรรมที่สอดคล้องกับการพัฒนาท้องถิ่น และโจทย์การพัฒนาประเทศหรือแก้ไขปัญหาของท้องถิ่น หรือ ปัญหาในระดับประเทศ	X 100
จำนวนผลงานวิจัย หรืองานสร้างสรรค์ของอาจารย์ที่สร้างนวัตกรรม ทั้งหมด	

ตัวชี้วัด 2.2 จำนวนโครงการวิจัยรับใช้สังคมที่เกิดจากความร่วมมือองค์กรภาคีเครือข่าย

### นียมคัพท

- 1.คณะเทคโนโลยเการเกษตร 2 โครงการ
  - 2.คณะวทยาศาสตรและเทคโนโลย 2 โครงการ
  - 3.คณะครุศาสตร 2 โครงการ
  - 4.คณะมนุชยศาสตรและสง คม 2 โครงการ
  - 5.คณะเทคโนโลยอุตสาหกรรม 2 โครงการ
  - 6.คณะวทยาการจาดการ 2 โครงการ
  - 7.คณะสาธารณสุขศาสตร 2 โครงการ
  - 8.วทยาลยนวัตกรรมการจาดการ 2 โครงการ
  - 9.มหาวิทยาลัยราชภวไลยอลงกรณ์ ในพระบรมราชูปถัมภ สระแกว 2 โครงการ
  - 10.สถาบันววจัยและพัฒนา 10 โครงการ
- รวม 20 โครงการ

### ตัวชี้วัด 2.3 จนวนผลงานววจัยของอาจารย์และนักววจัยที่ดวรับการเผยแพรในระดับชาติหรือนานาชาติ

#### นียมคัพท

- การเผยแพรผลงานววจัยในที่ประชุมระดับชาติหรือนานาชาติ หมายถึง การนำเสนอบทความววจัยในที่ประชุมวิชาการ และบทความฉบับสมบูรณ์ (Full paper) ดวรับการตีพิมพ์ในรายงานสืบเนื่องจากการประชุม (Proceedings) โดยมี กองบรรณาธิการจาดทำรายงานการประชุม หรือ

คณะกรรมการจัดการประชุม ประกอบด้วยศาสตราจารย์ หรือผู้ทรงคุณวุฒิระดับปริญญาเอก หรือผู้ทรงคุณวุฒิที่มีผลงานเป็นที่ยอมรับในสาขาวิชานั้นๆ จากนอกสถาบันเจ้าภาพ อย่างน้อยร้อยละ 25 โดยต้องมีผู้ประเมินบทความที่เป็นผู้เชี่ยวชาญในสาขานั้นด้วย และมีบทความที่มาจากหน่วยงานภายนอกสถาบัน อย่างน้อย 3 หน่วยงาน และรวมกันไม่น้อยกว่าร้อยละ 25

● การเผยแพร่ผลงานวิจัยในที่ประชุมวิชาการระดับนานาชาติ หมายถึง การนำเสนอบทความวิจัยในที่ประชุมวิชาการ และบทความฉบับสมบูรณ์ (Full paper) ได้รับการตีพิมพ์ในรายงานสืบเนื่องจากการประชุม (Proceedings) โดยมี กองบรรณาธิการจัดทำรายงานฯ หรือคณะกรรมการจัดการประชุม ประกอบด้วยศาสตราจารย์ หรือผู้ทรงคุณวุฒิระดับปริญญาเอก หรือผู้ทรงคุณวุฒิที่มีผลงานเป็นที่ยอมรับในสาขาวิชานั้นๆ จากหน่วยงานต่างประเทศ อย่างน้อยร้อยละ 25 และต้องมีผู้ประเมินบทความที่เป็นผู้เชี่ยวชาญในสาขานั้น และมีบทความที่มาจากต่างประเทศ อย่างน้อย 3 ประเทศ และรวมกันไม่น้อยกว่าร้อยละ 25

สถาบันวิจัยต้องแยกผลงานนั้นเป็นของคณะหรือของสถาบันวิจัย

ค่าเป้าหมาย

- 1.คณะเทคโนโลยีการเกษตร 16 ผลงาน
- 2.คณะวิทยาศาสตร์และเทคโนโลยี 78 ผลงาน
- 3.คณะครุศาสตร์ 53 ผลงาน
- 4.คณะมนุษยศาสตร์และสังคมศาสตร์ 64 ผลงาน
- 5.คณะเทคโนโลยีอุตสาหกรรม 33 ผลงาน
- 6 คณะวิทยาการจัดการ 40 ผลงาน
- 7.คณะสาธารณสุขศาสตร์ 22 ผลงาน
- 8.วิทยาลัยนวัตกรรมการจัดการ 23 ผลงาน
- 9.มหาวิทยาลัยราชภัฏวไลยอลงกรณ์ ในพระบรมราชูปถัมภ์ สระแก้ว 15 ผลงาน
- 10.งานวิชาศึกษาทั่วไป 10 ผลงาน

11.สถาบันวิจัยและพัฒนา 1 ผลงาน

รวม 355 ผลงาน

ตัวชี้วัดที่ 2.4 จำนวนบทความของอาจารย์ประจำที่ได้รับการอ้างอิงในฐานข้อมูล TCI ISI SJR และ Scopus (พิจารณาผลงานย้อนหลัง 5 ปี ปฏิทิน ที่ได้รับการอ้างอิง ณ ปีปัจจุบัน )

นิยามศัพท์

- นับผลงานที่ได้รับการอ้างอิง ย้อนหลัง 5 ปีปฏิทิน
- จำนวนบทความของอาจารย์ประจำที่ได้รับการอ้างอิงในฐานข้อมูล TCI ISI SJR และ Scopus หมายถึง บทความจากผลงานวิจัยหรือบทความวิชาการที่ได้รับการตีพิมพ์ในวารสารวิชาการ (Journal) ที่มีชื่อปรากฏอยู่ในฐานข้อมูล Thai – Journal Citation Index Centre (TCI) หรือ ฐานข้อมูลการจัดอันดับวารสาร SJR (SCImago Journal Rank : [www.scimagojr.com](http://www.scimagojr.com)) หรือฐานข้อมูล ISI Web of Science (Science Citation Index Expand , Social Sciences Citation Index , Art and Humanities Citation Index) หรือฐานข้อมูล Scopus หรือวารสารวิชาการระดับนานาชาติ ตามประกาศของคณะกรรมการการอุดมศึกษา

ค่าเป้าหมาย

1. คณะเทคโนโลยีการเกษตร 5 บทความ
2. คณะวิทยาศาสตร์และเทคโนโลยี 15 บทความ
3. คณะครุศาสตร์ 10 บทความ
4. คณะมนุษยศาสตร์และสังคมศาสตร์ 5 บทความ
5. คณะเทคโนโลยีอุตสาหกรรม 8 บทความ
6. คณะวิทยาการจัดการ 5 บทความ
7. คณะสาธารณสุขศาสตร์ 10 บทความ



8. วิทยาลัยนวัตกรรมการจัดการ 10 บทความ

9. มหาวิทยาลัยราชภัฏวไลยอลงกรณ์ ในพระบรมราชูปถัมภ์ สระแก้ว 2 บทความ

10.งานวิชาชีพศึกษาทั่วไป 7 บทความ

รวม 77 บทความ

**ตัวชี้วัดที่ 2.5 จำนวนผลงานวิจัยเชิงประยุกต์และพัฒนานวัตกรรมจนมีการจดทะเบียนจากหน่วยงานที่เกี่ยวข้อง อาทิ การจดสิทธิบัตร อนุสิทธิบัตร เป็นต้น**

**นิยามศัพท์**

● งานวิจัยเชิงประยุกต์ หมายถึง ผลงานวิจัยที่มุ่งแสวงหาความรู้ และประยุกต์ใช้ความรู้หรือวิทยาการต่างๆ ให้เป็นประโยชน์ในทางปฏิบัติหรือเป็นการวิจัยที่นำผลที่ได้แก้ปัญหาโดยตรง การวิจัยประเภทนี้อาจนำผลการวิจัยพื้นฐานมาวิจัยต่อแล้วทดลองใช้ เช่น การวิจัยเกี่ยวกับอาหาร ยารักษาโรค การเกษตร การเรียนการสอน เป็นต้น

● สิทธิบัตร หมายถึง หนังสือสำคัญที่รัฐออกแบบให้เพื่อคุ้มครองการประดิษฐ์ (Invention) หรือการออกแบบผลิตภัณฑ์(Product Design) ที่มีลักษณะตามที่กฎหมายกำหนด เป็นสิทธิบัตรพิเศษที่ให้ผู้ประดิษฐ์คิดค้นหรือออกแบบผลิตภัณฑ์ มีสิทธิที่จะผลิตสินค้าจำหน่ายสินค้าแต่เพียงผู้เดียว ในช่วงระยะเวลาหนึ่ง

● อนุสิทธิบัตร หมายถึง หนังสือสำคัญที่รัฐออกให้เพื่อคุ้มครองการประดิษฐ์ที่มีลักษณะคล้ายกับการประดิษฐ์ เป็นความคิดสร้างสรรค์ที่มีระดับการพัฒนาเทคโนโลยีไม่สูงมาก หรือเป็นการประดิษฐ์คิดค้นเพียงเล็กน้อย และมีประโยชน์ใช้สอยมากขึ้น รวมทั้งมีกรรมวิธีในการผลิตรักษาหรือปรับปรุงคุณภาพของผลผลิตให้ดีขึ้น หรือทำให้เกิดผลิตภัณฑ์ขึ้นทำ ที่แตกต่างไปจากเดิม เช่น กลไกของเครื่องยนต์ ยารักษาโรค วิธีการในหารเก็บรักษาพืชผักผลไม้ไม่ให้เน่าเสียเร็วเกินไป เป็นต้น

ผลของการบริการวิชาการ หมายถึง ผลที่เกิดจากการบริการวิชาการของสถานศึกษาตามความถนัดและความเชี่ยวชาญ โดย คำนึงถึงความ

ต้องการของกลุ่มเป้าหมายเป็นสำคัญ ผลของการบริการวิชาการก่อให้เกิดความพึงพอใจและประโยชน์ต่อชุมชนและสังคม

● ผลงานบริการวิชาการที่สามารถสร้างคุณค่าแก่ผู้รับบริการชุมชนและสังคม หมายถึง โครงการที่จัดขึ้น เพื่อพัฒนาชุมชนหรือ องค์กรภายนอกและเมื่อดำเนินการแล้วมีผลก่อให้เกิดการเปลี่ยนแปลงไปในทางที่ดีขึ้น แก่ชุมชนหรือองค์กรภายนอกในด้านต่างๆ หรือทำให้ชุมชนหรือองค์กรภายนอกสามารถพึ่งพาตนเองได้ตามศักยภาพของตนเอง

#### เป้าหมาย

##### 2.5.1 จำนวนผลงานวิจัยเชิงประยุกต์ที่มีการ จดทะเบียนจากหน่วยงานที่เกี่ยวข้อง อาทิ การจดสิทธิบัตร อนุสิทธิบัตร เป็นต้น

- 1.คณะเทคโนโลยีการเกษตร 3 ผลงาน
  - 2.คณะวิทยาศาสตร์และเทคโนโลยี 6 ผลงาน
  - 3.คณะเทคโนโลยีอุตสาหกรรม 7 ผลงาน
  - 4.คณะสาธารณสุขศาสตร์ 5 ผลงาน
  - 5.วิทยาลัยนวัตกรรมการจัดการ 1 ผลงาน
  - 6.มหาวิทยาลัยราชภัฏวไลยอลงกรณ์ ในพระบรมราชูปถัมภ์ สระแก้ว 1 ผลงาน
- รวม 23 ชิ้นงาน

##### 2.5.2 จำนวนนวัตกรรมหรือผลงาน บริการวิชาการที่สามารถสร้างคุณค่าแก่ ผู้รับบริการ ชุมชน และสังคมได้โดย สามารถนำผลงาน บริการวิชาการไปใช้ ประโยชน์ด้านเศรษฐกิจ สังคม สิ่งแวดล้อม และการศึกษา

- 1.คณะเทคโนโลยีการเกษตร 2 ผลงาน
- 2.คณะวิทยาศาสตร์และเทคโนโลยี 2 ผลงาน
- 3.คณะครุศาสตร์ 2 ผลงาน
- 4.คณะมนุษยศาสตร์ 2 ผลงาน

5. คณะเทคโนโลยีอุตสาหกรรม 2 ผลงาน
  6. คณะวิทยาการจัดการ 2 ผลงาน
  7. คณะสาธารณสุขศาสตร์ 2 ผลงาน
  8. วิทยาลัยนวัตกรรมการจัดการ 2 ผลงาน
  9. มหาวิทยาลัยราชภัฏวไลยอลงกรณ์ ในพระบรมราชูปถัมภ์ สระแก้ว 2 ผลงาน
  10. งานวิชาศึกษาทั่วไป 2 ผลงาน
- รวม 22 ผลงาน

#### ตัวชี้วัดที่ 2.6 จำนวนอาจารย์ หรือบุคลากร ที่ได้รับรางวัลจากงานวิจัย หรืองานสร้างสรรค์ทั้งในระดับชาติ หรือนานาชาติ

##### นิยามศัพท์

- งานวิจัย หมายถึง กระบวนการที่มีระเบียบแบบแผนในการค้นหาคำตอบของปัญหา หรือ การเสาะแสวงหาความรู้ใหม่ ตลอดจนถึงการประดิษฐ์คิดค้นที่ผ่านกระบวนการศึกษา ค้นคว้าหรือทดลอง วิเคราะห์และตีความข้อมูลตลอดจนสรุปอย่างเป็นระบบ
- งานสร้างสรรค์ หมายถึง ผลงานศิลปะและสิ่งประดิษฐ์ทางศิลปะประเภทต่างๆ ที่มีความเป็นนวัตกรรม โดยมีการศึกษาค้นคว้าอย่างเป็นระบบที่เหมาะสมตามประเภทของงานศิลปะซึ่งมีแนวทางการทดลองหรือการพัฒนาจากแนวคิดสร้างสรรค์เดิมเพื่อเป็นต้นแบบหรือความสามารถในการบุกเบิกศาสตร์อันก่อให้เกิดคุณค่าทางสุนทรีย์และคุณประโยชน์ที่เป็นยอมรับในวงวิชาชีพตามการจัดกลุ่มศิลปะของอาเซียน งานสร้างสรรค์ทางศิลปะ ได้แก่ ทัศนศิลป์ (Visual Art) ประกอบด้วย ผลงานด้านจิตรกรรม ประติมากรรม ภาพพิมพ์ ภาพถ่าย ภาพยนตร์ สื่อประสม สถาปัตยกรรมและงานออกแบบประเภทอื่นๆ (2) ศิลปะการแสดง (Performance Art) ประกอบด้วย ดุริยางคศิลป์ นาฏศิลป์ รวมทั้งการแสดงรูปแบบต่างๆ และ (3) วรรณศิลป์ (Literature) ซึ่งประกอบด้วย บทประพันธ์และกวีนิพนธ์รูปแบบต่างๆ
- ผลงานที่ได้รับรางวัลหรือการเผยแพร่ในระดับชาติหรือนานาชาติตามเกณฑ์ กพอ. กำหนด หมายถึง โครงการ ผลงาน

สร้างสรรค์ ที่มีความเป็นนวัตกรรม โดยมีการศึกษาอย่างเป็นระบบที่เหมาะสม โดยมีการนำเสนอผลงานไม่น้อยกว่า 5 หน่วยงาน

- ผลงานที่ได้รับรางวัลหรือการเผยแพร่ในระดับชาติ หมายถึง มีคณะกรรมการพิจารณากลั่นกรองไม่ต่ำกว่า 3 คน โดยมีองค์ประกอบที่สอดคล้องกับเกณฑ์การประเมิน ทั้งต้องมีคณะกรรมการจากภายนอกสถาบันร่วมพิจารณาด้วย โดยมีหน่วยงานที่ร่วมนำเสนอผลงานไม่น้อยกว่า 5 หน่วยงาน

- ผลงานที่ได้รับรางวัลหรือการเผยแพร่ในระดับนานาชาติ หมายถึง มีการเผยแพร่ผลงานที่เปิดกว้างสำหรับทุกประเทศ (อย่างน้อย 5 ประเทศที่ไม่อยู่ในกลุ่มอาเซียน)

ค่าเป้าหมาย

1. คณะเทคโนโลยีการเกษตร 2 รางวัล
2. คณะวิทยาศาสตร์และเทคโนโลยี 2 รางวัล
3. คณะครุศาสตร์ 2 รางวัล
4. คณะมนุษยศาสตร์และสังคมศาสตร์ 2 รางวัล
5. คณะเทคโนโลยีอุตสาหกรรม 2 รางวัล
6. คณะวิทยาการจัดการ 2 รางวัล
7. คณะสาธารณสุขศาสตร์ 2 รางวัล
8. วิทยาลัยนวัตกรรมการจัดการ 2 รางวัล
9. มหาวิทยาลัยราชภัฏวไลยอลงกรณ์ ในพระบรมราชูปถัมภ์ สระแก้ว 2 รางวัล
10. งานวิชาศึกษาทั่วไป 2 รางวัล

รวม 20 รางวัล

2.7 จำนวนผลการวิจัยของอาจารย์ด้านการผลิตหรือพัฒนาครูที่ได้รับการตีพิมพ์เผยแพร่ทั้งในระดับชาติและนานาชาติ

ค่าเป้าหมาย

1. คณะครุศาสตร์ 70 ผลงาน
2. โรงเรียนสาธิตมหาวิทยาลัยราชภัฏวไลยอลงกรณ์ ในพระบรมราชูปถัมภ์ 70 ผลงาน รวม 140 ผลงาน

### 3.4 นิยามศัพท์ และตัวชี้วัดโครงการ

ประเด็นยุทธศาสตร์ที่ 2 วิจัยและนวัตกรรมสามารถแก้ไขปัญหาหรือเสริมสร้างความเข้มแข็งของท้องถิ่น เพื่อความมั่นคง มั่งคั่ง ยั่งยืนของประเทศ

โครงการที่ 2.2.1 โครงการส่งเสริมงานวิจัยและงานสร้างสรรค์เพื่อเสริมสร้างความเข้มแข็งเพื่อการพัฒนาท้องถิ่น  
ตัวชี้วัดโครงการ 2.2.1.1 จำนวนเงินสนับสนุนการวิจัยต่อปี

1. คณะเทคโนโลยีการเกษตร 1,134,000 บาท
2. คณะวิทยาศาสตร์และเทคโนโลยี 5,400,000 บาท
3. คณะครุศาสตร์ 1,417,500 บาท
4. คณะมนุษยศาสตร์และสังคมศาสตร์ 1,845,000 บาท
5. คณะเทคโนโลยีอุตสาหกรรม 2,376,000 บาท
6. คณะวิทยาการจัดการ 1,260,000 บาท
7. คณะสาธารณสุขศาสตร์ 1,260,000 บาท
8. วิทยาลัยนวัตกรรมการจัดการ 697,500 บาท
9. มหาวิทยาลัยราชภัฏวไลยอลงกรณ์ ในพระบรมราชูปถัมภ์ จังหวัดสระแก้ว 160,000 บาท
10. งานวิชาศึกษาทั่วไป 617,500 บาท
11. สถาบันวิจัยและพัฒนา 10,000,000 บาท

รวม 26,167,500 บาท

**ตัวชี้วัดโครงการ 2.1.1.2 จำนวนเครือข่ายความร่วมมือการร่วมทุนและผลิตผลงานวิจัยและงานสร้างสรรค์**

1. คณะเทคโนโลยีการเกษตร 1 เครือข่าย
  2. คณะวิทยาศาสตร์และเทคโนโลยี 1 เครือข่าย
  3. คณะครุศาสตร์ 1 เครือข่าย
  4. คณะมนุษยศาสตร์และสังคมศาสตร์ 1 เครือข่าย
  5. คณะเทคโนโลยีอุตสาหกรรม 1 เครือข่าย
  6. คณะวิทยาการจัดการ 1 เครือข่าย
  7. คณะสาธารณสุขศาสตร์ 1 เครือข่าย
  8. วิทยาลัยนวัตกรรมการจัดการ 1 เครือข่าย
  9. มหาวิทยาลัยราชภัฏวไลยอลงกรณ์ ในพระบรมราชูปถัมภ์ จังหวัดสระแก้ว 1 เครือข่าย
  10. งานวิชาศึกษาทั่วไป 1 เครือข่าย
  11. สถาบันวิจัยและพัฒนา 1 เครือข่าย
- รวม 11 เครือข่าย

**ตัวชี้วัดโครงการ 2.2.1.1 ร้อยละของอาจารย์ที่ได้รับการส่งเสริมการผลิตผลงานวิจัยหรือนวัตกรรมที่สร้างองค์ความรู้ใหม่ที่ตอบโจทย์ระดับท้องถิ่นหรือสร้างสรรค์หรือแก้ไขปัญหาชุมชนท้องถิ่น**

เกณฑ์การคำนวณในปีนั้นๆ

$\frac{\text{จำนวนอาจารย์ที่ผลิตผลงานวิจัยหรือนวัตกรรมที่สร้างองค์ความรู้ใหม่ที่ตอบโจทย์ระดับท้องถิ่นหรือสร้างสรรค์หรือแก้ไขปัญหาชุมชนท้องถิ่น}}{\text{จำนวนอาจารย์ทั้งหมด}} \times 100$
--

จำนวนอาจารย์ทั้งหมดที่ผลิตผลงานวิจัยหรือนวัตกรรมที่สร้างองค์ความรู้ใหม่ที่ตอบ  
โจทย์ระดับท้องถิ่นหรือสร้างสรรค์หรือแก้ไขปัญหาชุมชนท้องถิ่น

โครงการที่ 2.2.2 โครงการส่งเสริมผลงานวิจัยเชิงประยุกต์และพัฒนานวัตกรรม จนมีการจดทะเบียนจากหน่วยงานที่เกี่ยวข้อง  
ตัวชี้วัดโครงการที่ 2.2.2.1 ระดับความสำเร็จของการส่งเสริมผลงานวิจัยเชิงประยุกต์และพัฒนานวัตกรรมจนมีการจดทะเบียนจากหน่วยงานที่  
เกี่ยวข้อง

#### นิยามศัพท์

● งานวิจัยเชิงประยุกต์ หมายถึง ผลงานวิจัยที่มุ่งแสวงหาความรู้ และประยุกต์ใช้ความรู้หรือวิทยาการต่าง ๆ ให้เป็นประโยชน์  
ในทางปฏิบัติหรือ เป็นการวิจัยที่นำผลที่ได้ไปแก้ปัญหาโดยตรงนั่นเอง การวิจัยประเภทนี้อาจนำผลการวิจัยพื้นฐานมาวิจัยต่อแล้วทดลองใช้ เช่น การ  
วิจัยเกี่ยวกับอาหาร ยารักษาโรค การเกษตร การเรียนการสอน เป็นต้น

● การวิจัย พัฒนา และนวัตกรรม (Research, Development & Innovation : R&D&I) หมายถึง การวิจัย พัฒนา นวัตกรรมจาก  
วิสาหกิจชุมชน/วิสาหกิจขนาดใหญ่ ขนาดกลางและขนาดย่อม รวมถึงศูนย์บ่มเพาะวิสาหกิจเพื่อการศึกษา หรือหน่วยงานในสถานศึกษาที่มีบทบาทด้านการ  
วิจัยและพัฒนา เพื่อนำไปใช้ประโยชน์ด้านต่างๆ ให้สอดคล้องกับบริบทชุมชน

ระดับ 1 มหาวิทยาลัยมีการจัดทำแผนส่งเสริมผลงานวิจัยเชิงประยุกต์และพัฒนานวัตกรรมจนมีการจดทะเบียนจากหน่วยงานที่เกี่ยวข้อง

ระดับ 2 มหาวิทยาลัยมีระดับความสำเร็จของการดำเนินการโครงการตามแผน ร้อยละ 50

ระดับ 3 มหาวิทยาลัยมีระดับความสำเร็จของการดำเนินการโครงการตามแผน ร้อยละ 51 – 100

ระดับ 4 มหาวิทยาลัยมีการประเมินผลความสำเร็จของแผนส่งเสริมผลงานวิจัยเชิงประยุกต์และพัฒนานวัตกรรมจนมีการจดทะเบียนจาก  
หน่วยงานที่เกี่ยวข้อง

ระดับ 5 มีการจดทะเบียนผลงานวิจัยเชิงประยุกต์และพัฒนานวัตกรรมจากหน่วยงานที่เกี่ยวข้อง

## โครงการการที่ 2.2.3 โครงการจัดประชุมวิชาการระดับชาติหรือนานาชาติร่วมกับภาคีเครือข่าย

### ตัวชี้วัดโครงการที่ 2.2.3.1 จำนวนครั้งการจัดประชุมวิชาการระดับชาติหรือนานาชาติร่วมกับภาคีเครือข่ายต่อปีงบประมาณ

#### นิยามศัพท์

- การเผยแพร่ผลงานวิจัยในที่ประชุมวิชาการระดับชาติ หมายถึง การนำเสนอบทความวิจัยในที่ประชุมวิชาการ และบทความฉบับสมบูรณ์ (Full paper) ได้รับการตีพิมพ์ในรายงานสืบเนื่องจากการประชุม (Proceedings) โดยมี กองบรรณาธิการจัดทำรายงานการประชุม หรือคณะกรรมการจัดการประชุม ประกอบด้วย ศาสตราจารย์ หรือผู้ทรงคุณวุฒิระดับปริญญาเอก หรือผู้ทรงคุณวุฒิที่มีผลงานเป็นที่ยอมรับในสาขาวิชานั้นๆ จากนอกสถาบันเจ้าภาพอย่างน้อยร้อยละ 25 โดยต้องมีผู้ประเมินบทความที่เป็นผู้เชี่ยวชาญในสาขานั้นด้วย และมีบทความที่มาจากหน่วยงานภายนอกสถาบันอย่างน้อย 3 หน่วยงาน และรวมกันแล้วไม่น้อยกว่าร้อยละ 25

- การเผยแพร่ผลงานวิจัยในที่ประชุมวิชาการระดับนานาชาติ หมายถึง การนำเสนอบทความวิจัยในที่ประชุมวิชาการ และบทความฉบับสมบูรณ์ (Full paper) ได้รับการตีพิมพ์ในรายงานสืบเนื่องจากการประชุม (Proceedings) โดยมี กองบรรณาธิการจัดทำรายงานการประชุม หรือคณะกรรมการจัดการประชุม ประกอบด้วย ศาสตราจารย์ หรือผู้ทรงคุณวุฒิระดับปริญญาเอก หรือผู้ทรงคุณวุฒิที่มีผลงานเป็นที่ยอมรับในสาขาวิชานั้นๆ จากต่างประเทศอย่างน้อยร้อยละ 25 และมีผู้ประเมินบทความที่เป็นผู้เชี่ยวชาญในสาขานั้นด้วย และบทความที่มาจากต่างประเทศ อย่างน้อย 3 ประเทศ และรวมกันแล้วไม่น้อยกว่าร้อยละ 25

#### ค่าเป้าหมาย

1. คณะเทคโนโลยีการเกษตร 1 ครั้ง
2. คณะวิทยาศาสตร์และเทคโนโลยี 1 ครั้ง
3. คณะครุศาสตร์ 1 ครั้ง
4. คณะมนุษยศาสตร์และสังคมศาสตร์ 1 ครั้ง
5. คณะเทคโนโลยีอุตสาหกรรม 1 ครั้ง
6. คณะวิทยาการจัดการ 1 ครั้ง



- 7. คณะสาธารณสุขศาสตร์ 1 ครั้ง
  - 8. วิทยาลัยนวัตกรรมการจัดการ 1 ครั้ง
  - 9. มหาวิทยาลัยราชภัฏวไลยอลงกรณ์ ในพระบรมราชูปถัมภ์ จังหวัดสระแก้ว 1 ครั้ง
  - 10. สถาบันวิจัยและพัฒนา 1 ครั้ง
- รวม 10 ครั้ง

โครงการที่ 2.3.1 โครงการพัฒนาการผลิตผลการวิจัยของอาจารย์ที่ด้านการผลิตหรือพัฒนาครู

ตัวชี้วัดโครงการที่ 2.3.1.1 ร้อยละของอาจารย์ที่ได้รับการส่งเสริม เพื่อผลิตผลงานวิจัยด้านการผลิตหรือพัฒนาครู เพื่อให้ได้รับการตีพิมพ์ เผยแพร่ทั้งในระดับชาติและนานาชาติ หรือนำไปใช้ให้เกิดประโยชน์ต่อการผลิตพัฒนาครู

เกณฑ์การคำนวณในปีนั้นๆ

$\frac{\text{จำนวนอาจารย์ที่ได้รับการส่งเสริม เพื่อผลิตผลงานวิจัยด้านการผลิตหรือพัฒนาครู เพื่อให้ได้รับการตีพิมพ์เผยแพร่ทั้งในระดับชาติและนานาชาติ หรือนำไปใช้ให้เกิดประโยชน์ต่อการผลิตพัฒนาครู}}{\text{จำนวนอาจารย์ทั้งหมด}} \times 100$
---

## บทที่ 4 การกำกับติดตาม

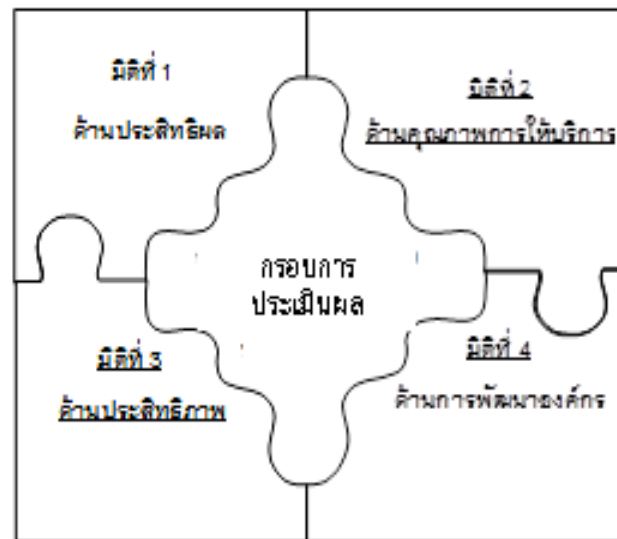
### 4.1 แนวทางในการขับเคลื่อนการดำเนินงานของแผน

การขับเคลื่อนการดำเนินงานตามแผนปฏิบัติการ ประจำปีงบประมาณ พ.ศ. 2564 จำเป็นอย่างยิ่งที่มหาวิทยาลัย จะต้องมีการพัฒนาระบบ และกลไกในการขับเคลื่อน การดำเนินงานและการติดตาม ประเมินผลการดำเนินงานตามแผน โดยจะต้องมีการสื่อสาร เพื่อสร้างความเข้าใจใน หลักการ สาระสำคัญของ ยุทธศาสตร์ กลยุทธ์ ตัวชี้วัดผลงานหลัก ค่าเป้าหมาย ให้แก่คณะผู้บริหารทุกระดับ รวมทั้งบุคลากรภายในให้รับทราบ เข้าใจ มีการนำประเด็นยุทธศาสตร์ กลยุทธ์ การดำเนินงานที่กำหนดไว้ไปเป็นเป้าหมายการปฏิบัติงานตามบทบาทหน้าที่ของคณะ สำนัก ผ่านกระบวนการ จัดทำแผนปฏิบัติการประจำปีและการจัดซื้อตกลงผลงานรายบุคคล มีการกำหนดนโยบายการจัดการจัดสรรงบประมาณให้สอดคล้องกับการขับเคลื่อน ยุทธศาสตร์รวมทั้งปรับปรุงจัดระบบในการติดตามผลการบริหารงบประมาณ ให้เอื้ออำนวยต่อการขับเคลื่อนการดำเนินงาน และจัดให้มีการกำหนด กรอบการประเมินผลระบุตัวชี้วัดความสำเร็จของยุทธศาสตร์ตามแนวทางการบริหารยุทธศาสตร์เพื่อพัฒนาองค์กรให้มีสมรรถนะสูง จัดประชุมติดตาม ผลการดำเนินการ แสวงหาแนวทางที่เหมาะสมในการรับรู้ ลดปัญหาอันสืบเนื่องมาจากความเปลี่ยนแปลงของเงื่อนไข ปัจจัยที่มีผลต่อความสำเร็จ จในการดำเนินงานตามยุทธศาสตร์

### 4.2 รูปแบบ แนวทางในการติดตามประเมินผล

เพื่อให้การติดตามประเมินผลการดำเนินงานของแผนปฏิบัติการ สามารถบ่งชี้ถึงสัมฤทธิ์ผลของการดำเนินงานและเป็นไปตาม หลักการของการบริหารยุทธศาสตร์เพื่อพัฒนาองค์กรให้มีสมรรถนะสูง มหาวิทยาลัยราชภัฏวไลยอลงกรณ์ ในพระบรมราชูปถัมภ์ จึงเห็นควรมีการ กำหนดกรอบการประเมินผลในการขับเคลื่อนยุทธศาสตร์ ตามแนวทางการประเมินผลการดำเนินงาน ในแนวใหม่ที่มีลักษณะเป็นการประเมินผลแบบ มุ่งเน้นผลสัมฤทธิ์ โดยประยุกต์ใช้แนวคิด เครื่องมือ และเทคนิคในการติดตามและประเมินผลในรูปแบบของ Balanced Scorecard โดยกำหนดจัดให้

มีการกำหนดประเด็นในการติดตามประเมินผลให้อยู่ภายใต้มุมมองหรือมีประเด็นพิจารณา 4 มิติ อันประกอบด้วย มิติประสิทธิผล มิติคุณภาพ มิติประสิทธิภาพ และการพัฒนาองค์กร ดังแผนภาพต่อไปนี้



#### 4.3 ปัจจัยสำคัญที่มีผลต่อความสำเร็จ

การขับเคลื่อนการดำเนินการเพื่อนำยุทธศาสตร์ตามแผนปฏิบัติการ ประจำปีงบประมาณ พ.ศ.2564 ไปสู่การปฏิบัติจำเป็นอย่างยิ่งที่มหาวิทยาลัยจะต้องมีการพัฒนากลไก และวางเงื่อนไขที่จำเป็นต่อการผลักดันยุทธศาสตร์ที่กำหนดไว้ให้เกิดผลในเชิงปฏิบัติ ต้องให้ความสนใจและตระหนักถึงปัจจัยสำคัญที่มีผลต่อความสำเร็จในประเด็นดังต่อไปนี้

## 1. การพัฒนากลไกและเงื่อนไขที่จำเป็นต่อการผลักดันยุทธศาสตร์สู่การปฏิบัติ

1.1 การสร้างความเข้าใจร่วมกันของผู้มีส่วนเกี่ยวข้องในการผลักดันให้ยุทธศาสตร์ที่วางไว้เกิดผล ในเชิงปฏิบัติโดยเฉพาะผู้บริหาร และคณะบุคลากรที่เกี่ยวข้อง โดยควรนำเสนอสาระสำคัญของแผนกลยุทธ์ มหาวิทยาลัยราชภัฏวไลยอลงกรณ์ ในพระบรมราชูปถัมภ์ พ.ศ. 2560 – 2564 ให้ผู้มีส่วนเกี่ยวข้อง ทั้งในส่วนของสภามหาวิทยาลัย คณะ สำนัก รวมทั้งสำนักงบประมาณ ได้รับทราบถึงจุดเน้นและทิศทางในการดำเนินงาน เพื่อจะได้มีการพัฒนานโยบายและมาตรการที่เกี่ยวข้องเพื่อสนับสนุนการดำเนินงาน

1.2 การสร้างการรับรู้และบรรยากาศเชิงผลักดันจากกลไกภายใน อันได้แก่ คณะกรรมการสภามหาวิทยาลัย คณะกรรมการบริหาร มหาวิทยาลัย โดยจำเป็นต้องมีการนำเสนอจัดการประชุมสัมมนาเพื่อชี้แจงถึงทิศทางและยุทธศาสตร์ในการดำเนินงาน การจัดทำมีการรายงานผลการดำเนินงานเป็นรอบ รวมทั้งการจัดให้มีการประชุมติดตามผลการดำเนินเป็นระยะเพื่อรับทราบความก้าวหน้าและแลกเปลี่ยนความคิดเห็นร่วมกัน ระหว่างของคณะผู้บริหารและหน่วยงานที่เกี่ยวข้อง

1.3 การมีเวที หรือเปิดพื้นที่ในการร่วมมือ แลกเปลี่ยนเรียนรู้ความเคลื่อนไหวของการดำเนินงานร่วมกันของหน่วยงานที่เกี่ยวข้อง โดยเฉพาะในส่วนของบุคลากรระดับปฏิบัติ อาทิ คณะกรรมการหลักสูตร เจ้าหน้าที่ฝ่ายสนับสนุน เพื่อจะได้ร่วมมือกันผลักดันให้ยุทธศาสตร์ที่วางไว้เกิดผลในเชิงปฏิบัติ

1.4 การกำหนดให้หน่วยงาน ผู้บริหารมีภาระความรับผิดชอบด้านการรายงานผลงานต่อสาธารณะ โดยต้องนำเสนอความก้าวหน้า รายงานผล สร้างการรับรู้ถึงผลการดำเนินงานตามแผนงาน โครงการที่กำหนดไว้ในแผนกลยุทธ์ต่อผู้มีส่วนเกี่ยวข้องรวมทั้งต่อประชาคมภายใน มหาวิทยาลัยได้รับทราบเป็นระยะ เพื่อจะได้เป็นปัจจัยกระตุ้นให้มีความพยายามในการผลักดันขับเคลื่อนการดำเนินงานให้เกิดผลมากยิ่งขึ้น โดยในการนี้ควรต้องจัดให้มีการนำเสนอ เผยแพร่ผลการดำเนินงานผ่านช่องทางที่หลากหลาย ที่มีอยู่ในช่วงปัจจุบัน อาทิ จดหมายข่าว การประชุมติดตาม การเผยแพร่ข้อมูลผ่านเครือข่ายอินเทอร์เน็ตการจัดรายการวิทยุกระจายเสียง สื่อสิ่งพิมพ์ต่างๆ

## 2. ปัจจัยสำคัญที่มีผลต่อความสำเร็จ

2.1 การพัฒนาผู้นำในการเปลี่ยนแปลงให้เกิดขึ้นอย่างต่อเนื่องสืบเนื่องจากการขับเคลื่อนยุทธศาสตร์สู่การปฏิบัติเป็นกระบวนการที่ต้องอาศัยความมุ่งมั่น ตั้งใจ และเต็มใจในการที่จะผลักดันให้มีการดำเนินงานตามยุทธศาสตร์ทั้งในส่วนของการพัฒนาระบบงาน และการปรับเปลี่ยนแนวคิดวิธีปฏิบัติงาน ที่เป็นสิ่งเคยชิน อันเป็นภารกิจที่ล้วนมุ่งเน้นการสร้างการเปลี่ยนแปลงในเชิงวัฒนธรรมของบุคคลอันจำเป็นต้องใช้เวลาและความต่อเนื่องในการดำเนินงานเพื่อผลักดันให้เกิดการเปลี่ยนแปลงที่ยั่งยืนของระบบและตัวบุคคล ดังนั้นการมีโครงข่ายของผู้นำการเปลี่ยนแปลงที่กระจายอยู่ทั่วมหาวิทยาลัยจึงเป็นสิ่งที่จำเป็นอย่างยิ่งต่อการขับเคลื่อนการดำเนินงานตามแผน

2.2 การร่วมมือกันการทำงานในรูปแบบเครือข่ายร่วมรังสรรค์ สืบเนื่องจากกระบวนการนำยุทธศาสตร์รวมทั้งนโยบายไปสู่การปฏิบัติเป็นกระบวนการที่โครงสร้าง กระบวนการต่อเนื่อง ประกอบด้วยกลุ่มผู้เกี่ยวข้องที่หลากหลายและต่างวัตถุประสงค์กัน จึงทำให้การขับเคลื่อนการดำเนินงาน ตามแผนต้องอาศัยความร่วมมือจากเครือข่ายหน่วยงานที่เกี่ยวข้องเป็นจำนวนมาก ดังนั้นจึงจำเป็นอย่างยิ่งที่จะต้องยึดหลักการทำงานแบบเครือข่ายและการเป็นกัลยาณมิตรที่ดีซึ่งกันและกัน จึงจะทำให้การดำเนินการขับเคลื่อนการดำเนินการประสบผลสำเร็จ

2.3 การบริหารการปฏิบัติงานตามแนวทางการบริหารยุทธศาสตร์ด้วยการสื่อสาร สร้างความเข้าใจในทิศทาง ยุทธศาสตร์การดำเนินงานของแผนให้เป็นที่รับรู้และเข้าใจตรงกันของผู้เกี่ยวข้องทุกฝ่ายผ่านกระบวนการแปลงยุทธศาสตร์สู่การปฏิบัติ โดยจะต้องทำให้หน่วยงานบุคลากรที่เกี่ยวข้องปฏิบัติงานในหน้าที่ให้เชื่อมโยงกับยุทธศาสตร์การดำเนินการที่ได้มีการกำหนดไว้ โดยอาศัยเครื่องมือหรือกลไกทางการบริหารหลายๆ ประการควบคู่กันไป อาทิ การจัดทำแผนที่ยุทธศาสตร์ การวางแผนโครงการและจัดสรรงบประมาณตามยุทธศาสตร์ การทบทวนจัดโครงสร้างองค์การรองรับการดำเนินงานตามยุทธศาสตร์การบริหารผลการปฏิบัติงาน การวัดและประเมินผลสำเร็จตามแนวทาง Balanced Scorecard และการจัดสรรรางวัลสิ่งจูงใจตามผลงาน เป็นต้น

2.4 การติดตามประเมินผลการปฏิบัติงานตามแผนปฏิบัติการมหาวิทยาลัยราชภัฏวไลยอลงกรณ์ ในพระบรมราชูปถัมภ์ ประจำปีงบประมาณ พ.ศ. 2564 โดยคณะกรรมการบริหารมหาวิทยาลัยจะต้องมีส่วนร่วมในการติดตามการดำเนินการตามแผนทุกปีงบประมาณ โดยจะมีการรายงานผลการปฏิบัติงานใน 12 เดือน ของทุกปี และนำเสนอผลการปฏิบัติการ ประจำปีงบประมาณ ตามแผนกลยุทธ์ให้คณะผู้บริหารมหาวิทยาลัยรับทราบและให้ข้อเสนอแนะและนำผลการประเมินดังกล่าวมาพัฒนาปรับปรุงแผนกลยุทธ์ในคราวต่อไป

ภาคผนวก

## ความเชื่อมโยงนโยบายสภามหาวิทยาลัยกับยุทธศาสตร์ของมหาวิทยาลัย

นโยบายสภาข้อ 1 เร่งสร้างผลงานการพัฒนาท้องถิ่นในเชิงประจักษ์

ยุทธศาสตร์ที่ 1 การผลิตบัณฑิตโดยกระบวนการเรียนรู้เชิงผลิตภาพ(Productive Learning) สร้างเครือข่ายความร่วมมือตามรูปแบบประชารัฐเพื่อพัฒนาท้องถิ่น โดยยึดหลักปรัชญาของเศรษฐกิจพอเพียง

ยุทธศาสตร์ที่ 2 การวิจัยและนวัตกรรมเพื่อตอบสนองต่อการแก้ไขปัญหาท้องถิ่น

ยุทธศาสตร์ที่ 3 การพัฒนางานพันธกิจสัมพันธ์และถ่ายทอดโครงการอันเนื่องมาจากพระราชดำริ

นโยบายสภา ข้อ 3 ยกกระดับคุณภาพมาตรฐานการจัดการศึกษาตามเกณฑ์มาตรฐานทั้งระดับชาติและนานาชาติ

ยุทธศาสตร์ที่ 1 การผลิตบัณฑิตโดยกระบวนการเรียนรู้เชิงผลิตภาพ(Productive Learning) สร้างเครือข่ายความร่วมมือตามรูปแบบประชารัฐเพื่อพัฒนาท้องถิ่น โดยยึดหลักปรัชญาของเศรษฐกิจพอเพียง

ยุทธศาสตร์ที่ 5 การพัฒนาระบบบริหารจัดการที่เป็นเลิศมีธรรมาภิบาล

นโยบายสภาข้อ 2 ผลิตและพัฒนาครูมืออาชีพ ร่วมพัฒนาคุณภาพการศึกษาในสถานศึกษา

ยุทธศาสตร์ที่ 1 การผลิตบัณฑิตโดยกระบวนการเรียนรู้เชิงผลิตภาพ(Productive Learning) สร้างเครือข่ายความร่วมมือตามรูปแบบประชารัฐเพื่อพัฒนาท้องถิ่น โดยยึดหลักปรัชญาของเศรษฐกิจพอเพียง

ยุทธศาสตร์ที่ 3 การพัฒนางานพันธกิจสัมพันธ์ และถ่ายทอด เผยแพร่โครงการอันเนื่องมาจากพระราชดำริ

นโยบายสภา ข้อ 4 พัฒนามหาวิทยาลัยสีเขียวที่มีธรรมาภิบาลและเป็นองค์กรแห่งความสุข

ยุทธศาสตร์ที่ 2 การวิจัยและนวัตกรรมเพื่อตอบสนองการแก้ไขปัญหาท้องถิ่น

ยุทธศาสตร์ที่ 5 การพัฒนาระบบบริหารจัดการที่เป็นเลิศสู่สากล