



รายงานผลการประเมินคุณธรรมความโปร่งใสในการดำเนินงาน
มหาวิทยาลัยราชภัฏวไลยอลงกรณ์ ในพระบรมราชูปถัมภ์ ประจำปีงบประมาณ 2566

เสนอที่ประชุมคณะกรรมการบริหารมหาวิทยาลัย ครั้งที่ 10/2566
ประจำเดือน ตุลาคม พ.ศ. 2566

คณะกรรมการดำเนินงานรับการประเมินคุณธรรมและความโปร่งใสในการดำเนินงานของหน่วยงานภาครัฐ
ปีงบประมาณ พ.ศ. 2566

หลักการและเหตุผล

ตามที่ สำนักงานคณะกรรมการป้องกันและปราบปรามการทุจริตแห่งชาติ (ป.ป.ช) ได้จัดให้มีการประเมินคุณธรรมและความโปร่งใสในการดำเนินงานของหน่วยงานภาครัฐ (Integrity and Transparency Assessment: ITA) โดยใช้ระบบประเมินที่จัดทำขึ้นภายใต้ยุทธศาสตร์ชาติว่าด้วยการป้องกันและปราบปรามการทุจริต เป็นไปตามแผนแม่บทภายใต้ยุทธศาสตร์ชาติประเด็นที่ 21 การต่อต้านการทุจริตและประพฤติมิชอบ (พ.ศ. 2561-2580) และมหาวิทยาลัยเป็นหน่วยรับการประเมิน โดยผู้ประเมินคือสำนักงาน ป.ป.ช. และได้ประกาศผลการประเมินของมหาวิทยาลัยเรียบร้อยแล้ว

มหาวิทยาลัยราชภัฏวไลยอลงกรณ์ ในพระบรมราชูปถัมภ์ ให้ความสำคัญและเพื่อให้เป็นไปตามมติคณะรัฐมนตรี รวมถึงพระราชบัญญัติระเบียบข้าราชการพลเรือน พ.ศ.2561 พระราชบัญญัติข้อมูลข่าวสารของทางราชการ พ.ศ.2540 พระราชกฤษฎีกาว่าด้วยหลักเกณฑ์และวิธีการบริหารกิจการบ้านเมืองที่ดี พ.ศ.2546 รองรับการกิจตามแผนการปฏิรูปประเทศและยุทธศาสตร์ชาติ 20 ปี (พ.ศ.2561-2580) และรองรับยุทธศาสตร์มหาวิทยาลัยราชภัฏเพื่อการพัฒนาท้องถิ่น ระยะ 20 ปี (พ.ศ.2560-2579) รวมทั้งให้สอดคล้องกับการประเมินคุณธรรมและความโปร่งใสในการดำเนินงานของหน่วยงานภาครัฐ (Integrity & Transparency Assessment: ITA) จึงได้เตรียมและดำเนินการเพื่อให้เกิดความพร้อมที่จะรองรับการประเมินในทุกปีงบประมาณในทุกระบบงานของมหาวิทยาลัย และในปีงบประมาณ พ.ศ.2566 มหาวิทยาลัยได้รับผลการประเมินจากสำนักงาน ป.ป.ช.แล้ว ดังนี้

การคำนวณผลการประเมิน

คะแนน	แบบIT	แบบEIT	แบบOIT
คะแนนข้อคำถาม	คะแนนเฉลี่ยของข้อคำถามจากผู้ตอบทุกคน	คะแนนเฉลี่ยของข้อคำถามจากผู้ตอบทุกคน	คะแนนของข้อคำถาม
คะแนนตัวชี้วัดย่อย	–	–	คะแนนเฉลี่ยของทุกข้อคำถามในตัวชี้วัดย่อย
คะแนนตัวชี้วัด	คะแนนเฉลี่ยของทุกข้อคำถามในตัวชี้วัด	คะแนนเฉลี่ยของทุกข้อคำถามในตัวชี้วัด	คะแนนเฉลี่ยของทุกตัวชี้วัดย่อยในตัวชี้วัด
คะแนนแบบสำรวจ	คะแนนเฉลี่ยของทุกตัวชี้วัดในแบบสำรวจ	คะแนนเฉลี่ยของทุกตัวชี้วัดในแบบสำรวจ	คะแนนเฉลี่ยของทุกตัวชี้วัดในแบบสำรวจ
น้ำหนักแบบสำรวจ	ร้อยละ 30	ร้อยละ 30	ร้อยละ 40
คะแนนรวม	ผลรวมของคะแนนแบบสำรวจที่ถ่วงน้ำหนัก		

การเปลี่ยนแปลงเกณฑ์การให้คะแนนและการแปรผลคะแนนระหว่างการประเมิน

ผลคะแนนและระดับผลการประเมินเดิม

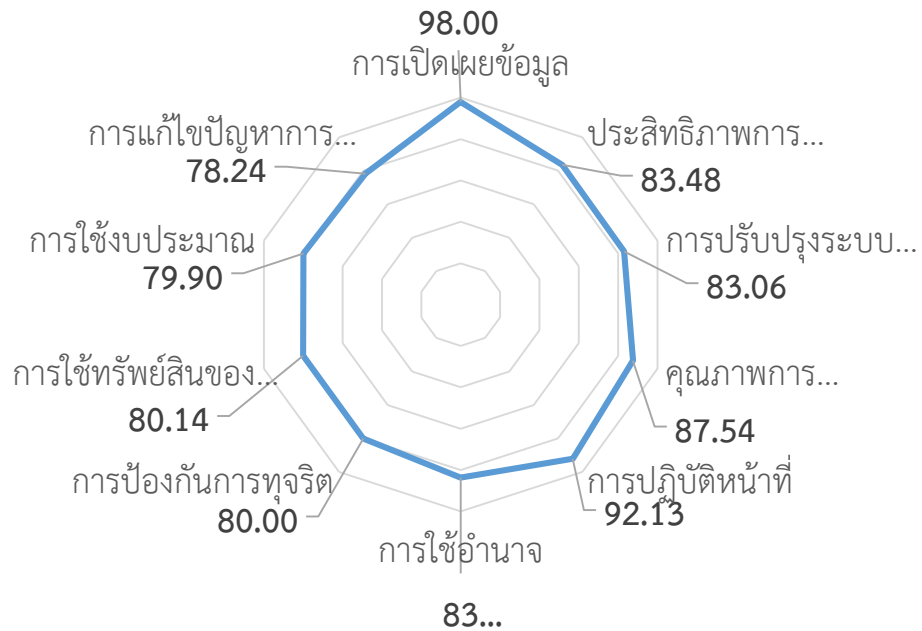
คะแนน	ระดับ
95.00 – 100	AA
85.00 – 94.99	A
75.00 – 84.99	B
65.00 – 74.99	C
55.00 – 64.99	D
50.00 – 54.99	E
0 – 49.99	F

ผลคะแนนและระดับผลการประเมิน ใหม่

คะแนน	ระดับ
คะแนนภาพรวมและคะแนนรายเครื่องมือ ทุกเครื่องมือสูงกว่า 95 คะแนน	ผ่านดีเยี่ยม
คะแนนภาพรวมและคะแนนรายเครื่องมือ ทุกเครื่องมือสูงกว่า 85.00 คะแนน	ผ่านดี
คะแนนภาพรวมสูงกว่า 85 คะแนนแต่มี คะแนนบางเครื่องมือต่ำกว่า 85 คะแนน	ผ่าน
คะแนน ITA 70.00 – 84.99	ต้องปรับปรุง
คะแนน ITA 0 – 69.99	ต้องปรับปรุงโดยด่วน

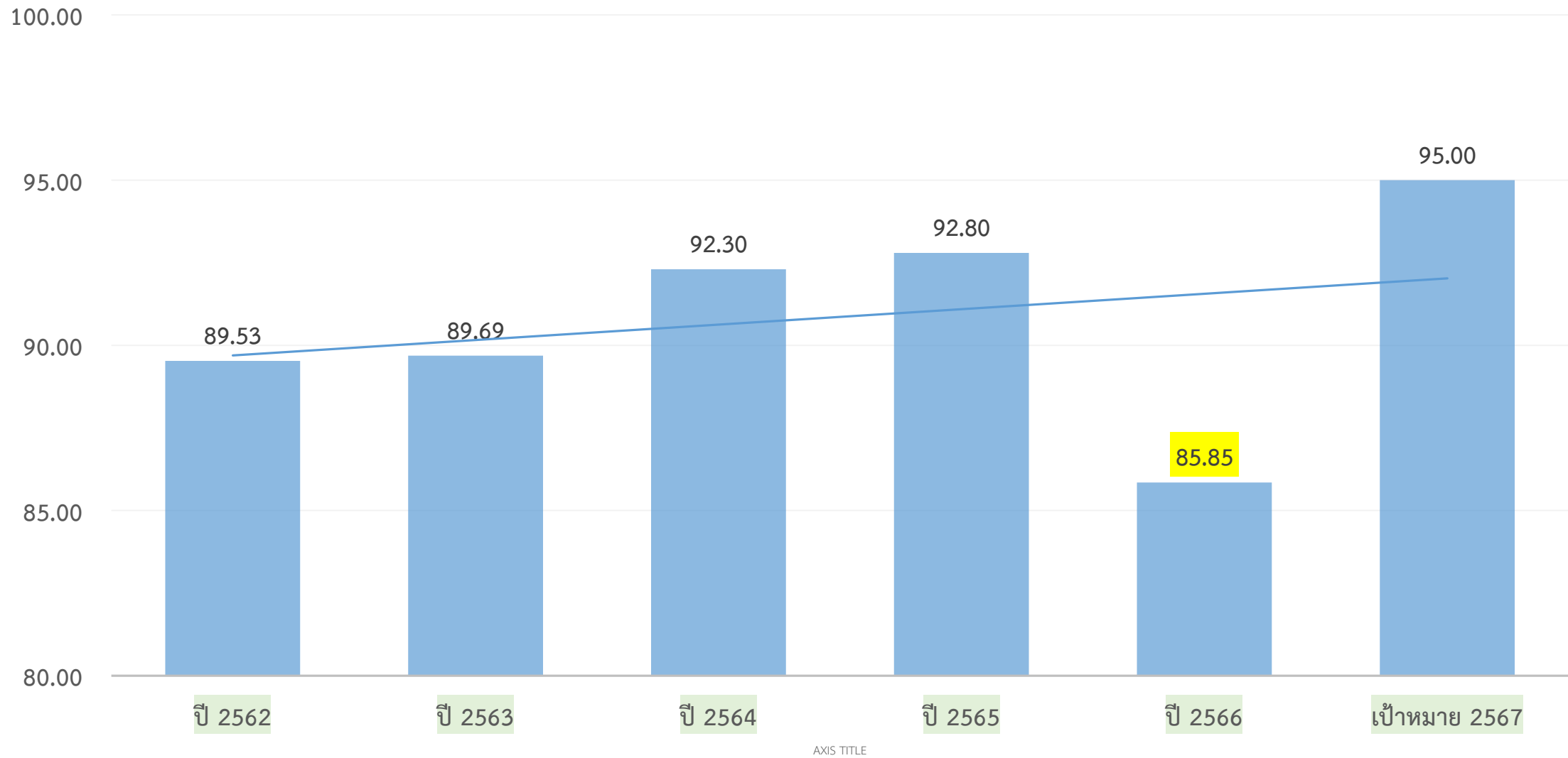
ผลคะแนนการประเมิน ITA รายตัวชี้วัด ปีงบประมาณ 2566

คะแนนการประเมิน ปีงบประมาณ 2566



อันดับคะแนน	ตัวชี้วัด	2565	2566	กลุ่มเป้าหมาย
1	การเปิดเผยข้อมูล	100.00	98.00	สาธารณะ-OIT
2	ประสิทธิภาพการสื่อสาร	87.37	83.48	ภายนอก-EIT
3	การปรับปรุงระบบการทำงาน	88.90	83.06	ภายนอก-EIT
4	คุณภาพการดำเนินงาน	91.81	87.54	ภายนอก-EIT
5	การปฏิบัติหน้าที่	91.82	92.13	ภายใน-IIT
6	การใช้อำนาจ	86.26	83.71	ภายใน-IIT
7	การป้องกันการทุจริต	100.00	80.00	สาธารณะ-OIT
8	การใช้ทรัพย์สินของราชการ	85.39	80.14	ภายใน-IIT
9	การใช้งบประมาณ	84.19	79.90	ภายใน-IIT
10	การแก้ไขปัญหาการทุจริต	85.47	78.24	ภายใน-IIT
ค่าเฉลี่ย		92.80	85.85	

เปรียบเทียบผลคะแนนระหว่าง ปีงบประมาณ 2563-2566



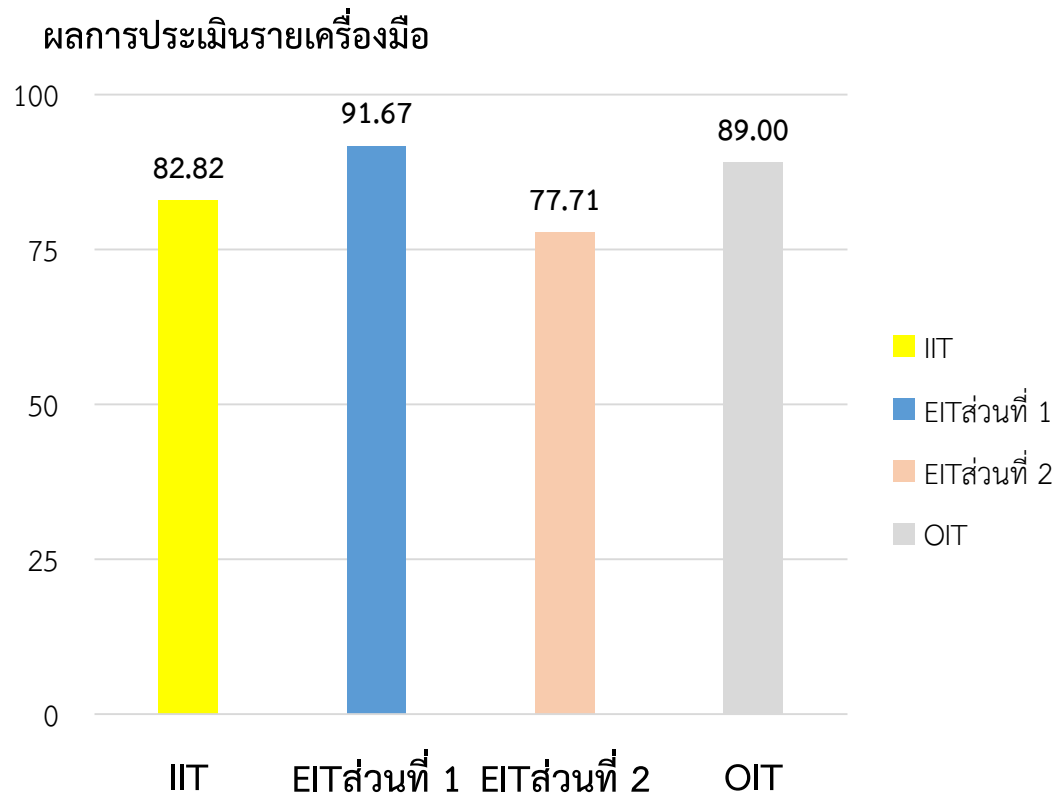
ผลการจัดลำดับในด้านต่างๆจำแนกตามปีงบประมาณ

ปีงบประมาณ	คะแนน	ลำดับกลุ่มมหาวิทยาลัยราชภัฏ	ลำดับสถาบันอุดมศึกษา	จำนวน สถาบันอุดมศึกษา
2562	89.53	11	19	80
2563	89.69	18	39	83
2564	92.30	12	21	83
2565	92.80	7	14	86
2566	85.85	22	57	87
เฉลี่ย	90.03			

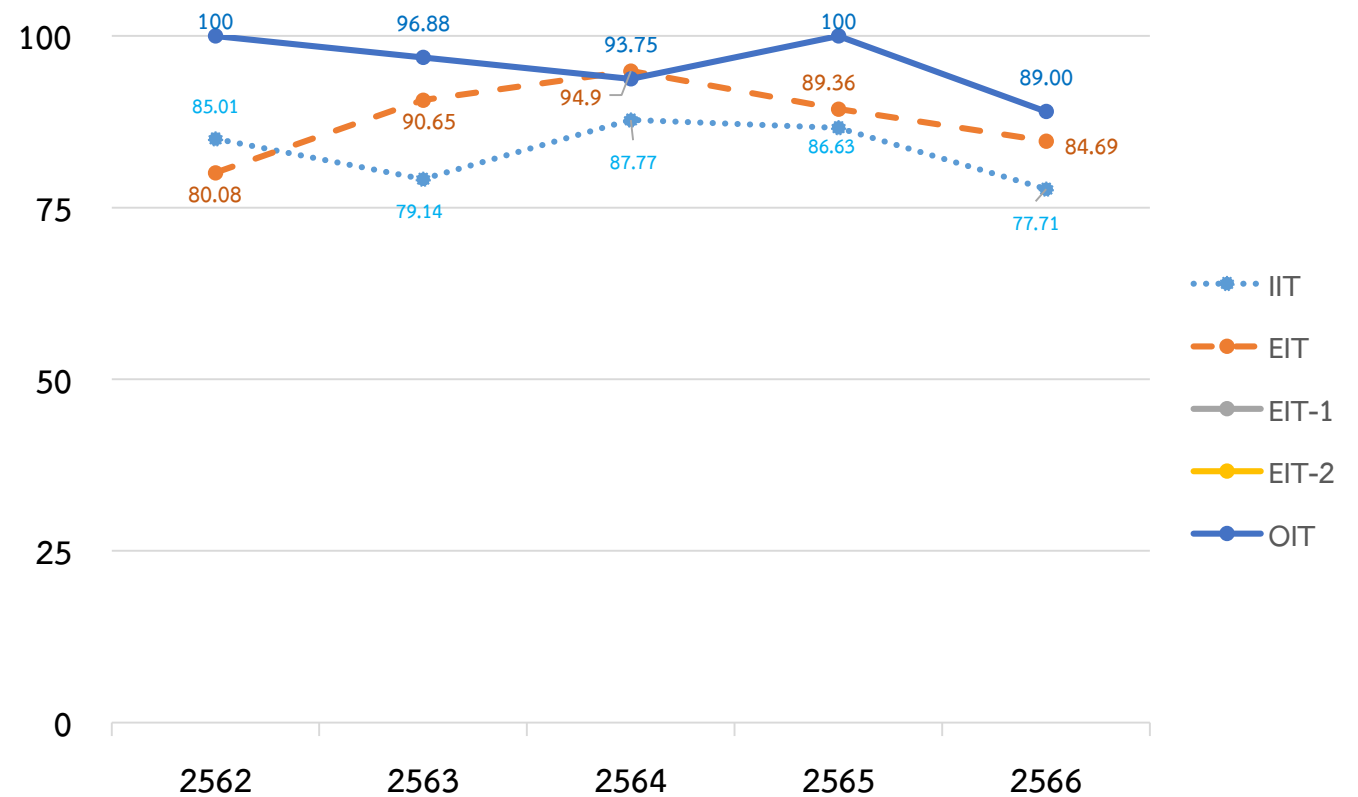
เปรียบเทียบผลคะแนนตามตัวชี้วัด และคะแนนที่เพิ่มขึ้นและลดลงในแต่ละตัวชี้วัด
(เรียงค่าคะแนนปี 2566 จากมากที่สุดไปหาน้อยที่สุด)

ลำดับคะแนน	ตัวชี้วัดที่	ชื่อตัวชี้วัด	2565	2566	ผลต่าง	ร้อยละของผลต่าง	กลุ่มเป้าหมาย
1	9	การเปิดเผยข้อมูล	100.00	98.00	-2.00	-2.00	สาธารณะ-OIT
	10	การป้องกันการทุจริต	100.00	80.00	-20.00	-20.00	สาธารณะ-OIT
		เฉลี่ย	100.00	89.00	-11.00	-11.00	สาธารณะ-OIT
5	7	ประสิทธิภาพการสื่อสาร	87.37	83.48	-3.89	-16.52	ภายนอก-EIT
6	8	การปรับปรุงระบบการทำงาน	88.90	83.06	-5.84	-16.94	ภายนอก-EIT
3	6	คุณภาพการดำเนินงาน	91.81	87.54	-4.27	-12.46	ภายนอก-EIT
		เฉลี่ย	89.36	84.69	- 4.67	-5.22	ภายนอก-EIT
2	1	การปฏิบัติหน้าที่	91.82	92.13	0.31	-7.87	ภายใน-IIT
4	3	การใช้อำนาจ	82.62	83.71	1.09	-16.29	ภายใน-IIT
7	4	การใช้ทรัพย์สินของราชการ	85.39	80.14	-5.25	-19.86	ภายใน-IIT
8	2	การใช้งบประมาณ	84.19	79.90	-4.29	-20.10	ภายใน-IIT
9	5	การแก้ไขปัญหาการทุจริต	85.47	78.24	-7.23	-21.76	ภายใน-IIT
		เฉลี่ย	86.63	82.82	- 3.81	-4.39	ภายใน-IIT
		รวม	92.80	85.85	- 6.95	-7.48	

วิเคราะห์ผลคะแนนรายเครื่องมือ ปีงบประมาณ 2566



ผลการประเมินรายเครื่องมือย้อนหลัง ปีงบประมาณ 2562 - 2566





สิ่งที่ต้องปรับปรุงและพัฒนาการดำเนินงาน
ในปีงบประมาณ 2567

ข้อเสนอแนะ/หมายเหตุ จากผู้ประเมิน(ป.ป.ช.)ในปีงบประมาณ 2566 ดังนี้

- **ข้อเสนอแนะ** สำหรับการประเมินตาม [แบบวัดการรับรู้ของผู้มีส่วนได้ส่วนเสียภายใน \(Internal Integrity and Transparency Assessment: IIT\)](#) มหาวิทยาลัยราชภัฏวไลยอลงกรณ์ ในพระบรมราชูปถัมภ์ ได้มีการดำเนินการตามตัวชี้วัดที่ 1 การปฏิบัติหน้าที่ ควบรักษามาตรฐานไว้ โดยมีคะแนนสูงสุด และ [ควรพัฒนาและปรับปรุงการดำเนินการตามตัวชี้วัดที่ 5 การแก้ไขปัญหาการทุจริต](#) ทั้งนี้ผู้ตรวจประเมินมีข้อเสนอแนะในการปรับปรุงพัฒนาการดำเนินงานรายประเด็นข้อคำถามที่มีผลการประเมินต่ำ โดยเฉพาะในประเด็นข้อคำถาม ดังต่อไปนี้

ข้อ i8 ประเด็น บุคลากรบางรายในหน่วยงานไม่เคยเข้าไปมีส่วนร่วมในกระบวนการงบประมาณ

ข้อ i7 ประเด็น บุคลากรบางรายในหน่วยงานไม่ทราบข้อมูลเกี่ยวกับงบประมาณของหน่วยงานหรือของส่วนงานที่รับผิดชอบ

ข้อ i29 ประเด็น บุคลากรในหน่วยงานบางรายยังขาดความเชื่อมั่นที่จะแจ้ง ให้ข้อมูล หรือร้องเรียนต่อส่วนงานที่เกี่ยวข้อง หรือยังขาดความเชื่อมั่นว่าหน่วยงานจะมีการตรวจสอบและลงโทษอย่างจริงจัง

ข้อ i20 ประเด็น บุคลากรในหน่วยงานบางรายไม่ทราบแนวปฏิบัติที่ถูกต้องเกี่ยวกับการใช้ทรัพย์สินของราชการ หรือมีการขอยืมทรัพย์สินของทางราชการไปใช้ปฏิบัติงานอย่างไม่ถูกต้อง หรือขาดการกำกับดูแลและตรวจสอบการใช้ทรัพย์สินเพื่อป้องกันไม่ให้นำไปใช้เพื่อประโยชน์ส่วนตัว

ข้อ i14 ประเด็น บุคลากรบางรายในหน่วยงานเห็นว่าผู้บังคับบัญชามอบหมายงานตามตำแหน่งหน้าที่ หรือประเมินผลการปฏิบัติงาน หรือคัดเลือกผู้เข้ารับการศึกษาอบรม ศึกษาดูงาน หรือให้ทุนการศึกษาอย่างไม่เป็นธรรม

ข้อเสนอแนะอย่างละเอียดปรากฏในเอกสารประกอบการประชุมหน้า 11

ข้อเสนอแนะ/หมายเหตุ จากผู้ประเมิน(ป.ป.ช.)ในปีงบประมาณ 2566 ดังนี้

ข้อเสนอแนะสำหรับ การประเมินตาม [แบบวัดการรับรู้ของผู้มีส่วนได้ส่วนเสียภายนอก \(External Integrity and Transparency Assessment: EIT\)](#) ส่วนที่ ๑ [ผู้รับบริการหรือติดต่อราชการเข้าตอบด้วยตนเอง \(EIT Public\)](#) มหาวิทยาลัยราชภัฏวไลยอลงกรณ์ ในพระบรมราชูปถัมภ์ ได้มีการดำเนินการตามตัวชี้วัดที่ 6 คุณภาพการดำเนินงาน โดยมีคะแนนสูงสุด ควรรักษามาตรฐานไว้ และ **ควรพัฒนาและปรับปรุงการดำเนินการตามตัวชี้วัดที่ 8 การปรับปรุงระบบการทำงาน** ทั้งนี้ผู้ตรวจประเมินมีข้อเสนอแนะในการปรับปรุง พัฒนาการดำเนินงานรายประเด็นข้อคำถามที่มีผลการประเมินต่ำ โดยเฉพาะในประเด็นข้อคำถาม ดังต่อไปนี้

ข้อ e14 ประเด็น มีผู้รับบริการหรือผู้มาติดต่อราชการกับหน่วยงานบางรายมีความเห็นว่าหน่วยงานยังขาดการเปิดโอกาสให้บุคคลภายนอกเข้าไปมีส่วนร่วมในการปรับปรุงพัฒนาการดำเนินงาน/การให้บริการของหน่วยงาน ให้ดีขึ้นเท่าที่ควร

ข้อ e10 ประเด็น มีผู้รับบริการหรือผู้มาติดต่อราชการกับหน่วยงานบางรายมีความเห็นว่าหน่วยงานยังไม่มีหรือไม่ทราบว่ามีช่องทางการแจ้งข้อมูลหรือร้องเรียนการทุจริตของเจ้าหน้าที่ในหน่วยงาน

ข้อ e1 ประเด็น มีผู้รับบริการหรือผู้มาติดต่อราชการกับหน่วยงานบางรายเห็นว่า การปฏิบัติงาน/ให้บริการของเจ้าหน้าที่ของหน่วยงาน ไม่เป็นไปตามขั้นตอนและระยะเวลาที่กำหนด

ข้อ e12 ประเด็น มีผู้รับบริการหรือผู้มาติดต่อราชการกับหน่วยงานบางรายมีความเห็นว่าหน่วยงานยังไม่มีปรับปรุงวิธีการขั้นตอน การปฏิบัติงานหรือการให้บริการให้มีความสะดวกรวดเร็ว กว่าที่ผ่านมา

ข้อ e6 ประเด็น มีผู้รับบริการหรือผู้มาติดต่อราชการกับหน่วยงานบางรายมีความเห็นว่าช่องทางการเผยแพร่ข้อมูลของหน่วยงานเข้าถึงได้ยาก รวมถึงข้อมูลข่าวสารที่เผยแพร่ให้ประชาชนหรือผู้รับบริการได้รับทราบนั้นยังขาดความชัดเจนเพียงพอ

ข้อเสนอแนะอย่างละเอียดปรากฏในเอกสารประกอบการประชุมหน้า 12

ข้อเสนอแนะ/หมายเหตุ จากผู้ประเมิน(ป.ป.ช.)ในปีงบประมาณ 2566 ดังนี้

ข้อเสนอแนะสำหรับ การประเมินตาม [แบบวัดการรับรู้ของผู้มีส่วนได้ส่วนเสียภายนอก \(External Integrity and Transparency Assessment: EIT\)](#) [ส่วนที่ ๒ ผู้ประเมินจัดเก็บข้อมูล \(EIT Survey\)](#) มหาวิทยาลัยราชภัฏวไลยอลงกรณ์ ในพระบรมราชูปถัมภ์ ได้มีการดำเนินการตามตัวชี้วัดที่ 6 คุณภาพการดำเนินงาน โดยมีคะแนนสูงสุด ควรรักษามาตรฐานไว้ และควรพัฒนาและปรับปรุงการดำเนินการตามตัวชี้วัดที่ 8 การปรับปรุงระบบการทำงาน ทั้งนี้ผู้ตรวจประเมินมีข้อเสนอแนะในการปรับปรุง พัฒนาการดำเนินงานรายประเด็นข้อคำถามที่มีผลการประเมินต่ำ โดยเฉพาะในประเด็นข้อคำถามดังต่อไปนี้

ข้อ e14 ประเด็น มีผู้รับบริการหรือผู้มาติดต่อราชการกับหน่วยงานบางรายมีความเห็นว่าหน่วยงานยังขาดการเปิดโอกาสให้บุคคลภายนอกเข้าไปมีส่วนร่วมในการปรับปรุงพัฒนาการดำเนินงาน/การให้บริการของหน่วยงาน ให้ดีขึ้นเท่าที่ควร

ข้อ e10 ประเด็น มีผู้รับบริการหรือผู้มาติดต่อราชการกับหน่วยงานบางรายมีความเห็นว่าหน่วยงานยังไม่มีหรือไม่ทราบว่ามีช่องทางการแจ้งข้อมูลหรือร้องเรียนการทุจริตของเจ้าหน้าที่ในหน่วยงาน

ข้อ e1 ประเด็น มีผู้รับบริการหรือผู้มาติดต่อราชการกับหน่วยงานบางรายเห็นว่า การปฏิบัติงาน/ให้บริการของเจ้าหน้าที่ของหน่วยงาน ไม่เป็นไปตามขั้นตอนและระยะเวลาที่กำหนด

ข้อ e12 ประเด็น มีผู้รับบริการหรือผู้มาติดต่อราชการกับหน่วยงานบางรายมีความเห็นว่าหน่วยงานยังไม่มีปรับปรุงวิธีการขั้นตอน การปฏิบัติงานหรือการให้บริการให้มีความสะดวกรวดเร็ว กว่าที่ผ่านมา

ข้อ e6 ประเด็น มีผู้รับบริการหรือผู้มาติดต่อราชการกับหน่วยงานบางรายมีความเห็นว่าช่องทางการเผยแพร่ข้อมูลของหน่วยงานเข้าถึงได้ยาก รวมถึงข้อมูลข่าวสารที่เผยแพร่ให้ประชาชนหรือผู้รับบริการได้รับทราบนั้นยังขาดความชัดเจนเพียงพอ

ข้อเสนอแนะอย่างละเอียดปรากฏในเอกสารประกอบการประชุมหน้า 12

ข้อเสนอแนะ/หมายเหตุ จากผู้ประเมิน(ป.ป.ช.)ในปีงบประมาณ 2566 ดังนี้

ข้อเสนอแนะ สำหรับการประเมินตาม [แบบวัดการเปิดเผยข้อมูลสาธารณะ \(Open Data Integrity and Transparency Assessment: OIT\)](#)

มหาวิทยาลัยราชภัฏวไลยอลงกรณ์ ในพระบรมราชูปถัมภ์ ควรพัฒนาและปรับปรุงการดำเนินการตามแบบวัดการเปิดเผยข้อมูลสาธารณะ (Open Data Integrity and Transparency Assessment: OIT) โดยผู้ตรวจประเมินมีข้อเสนอแนะต่อการประเมินที่ไม่ได้รับคะแนน ในประเด็นดังนี้

1. ตัวชี้วัดย่อย ข้อมูลพื้นฐาน ได้แก่ ประเด็น การปฏิสัมพันธ์ข้อมูล หน่วยงานควรดำเนินการจัดทำและเผยแพร่ช่องทางในการปฏิสัมพันธ์ข้อมูลระหว่างผู้มาติดต่อกับหน่วยงาน ในช่องทางที่เข้าถึงได้ง่าย ผ่านทางหน้าเว็บไซต์หลักของหน่วยงาน มีลักษณะเป็นการสื่อสารสองทาง มีการกำหนดผู้รับผิดชอบในการตอบข้อซักถามหรือให้ข้อมูลแก่ผู้ที่มาติดต่อ อย่างชัดเจนและรวดเร็ว ตลอดจนการดำเนินการตามนโยบายคุ้มครองข้อมูลส่วนบุคคล เพื่อให้การดำเนินงานของหน่วยงานและข้อมูลส่วนบุคคลได้รับการคุ้มครองและเป็นไปตามพระราชบัญญัติคุ้มครองข้อมูลส่วนบุคคล พ.ศ. 2562

2. ตัวชี้วัดย่อย มาตรการส่งเสริมคุณธรรมและความโปร่งใส ได้แก่ ประเด็น มาตรการส่งเสริมความโปร่งใสและป้องกันการทุจริตภายในหน่วยงาน หน่วยงานควรดำเนินการจัดทำและเผยแพร่ข้อมูลผลการวิเคราะห์คะแนนการประเมินในปีที่ผ่านมา เพื่อจัดทำมาตรการและขับเคลื่อนไปสู่การปฏิบัติอย่างชัดเจน โดยควรเสริมสร้างกระบวนการมีส่วนร่วมของเจ้าหน้าที่ภายในหน่วยงานในการร่วมคิดและร่วมปฏิบัติ เพื่อให้เกิดการขับเคลื่อนมาตรการส่งเสริมคุณธรรมและความโปร่งใสมิฉะนั้นการกำกับติดตามและรายงานผลต่อผู้บริหารหรือคณะทำงานอย่างสม่ำเสมอ และส่งเสริมการมีส่วนร่วมให้ผู้มีส่วนได้ส่วนเสียภายนอกหน่วยงานได้เข้ามาร่วมให้ข้อมูลผ่านการตอบแบบวัดการรับรู้ของผู้มีส่วนได้ส่วนเสียภายนอก(แบบวัด EIT) เพื่อให้หน่วยงานได้รับทราบข้อเสนอแนะและความคิดเห็นในการพัฒนาหน่วยงานให้มีคุณธรรมและความโปร่งใสจากมุมมองภายนอก

นอกจากนี้หน่วยงานควรศึกษาและทำความเข้าใจหลักเกณฑ์การประเมินในแต่ละปี โดยเฉพาะกระบวนการที่เกี่ยวข้องกับการตรวจประเมินแบบวัด OIT เช่น การเผยแพร่ข้อมูลไว้บนหน้าเว็บไซต์หลัก การส่งข้อมูลสำหรับการตรวจประเมินที่มี URL เป็น URL ของเว็บไซต์หลักของหน่วยงานหรือสามารถเชื่อมโยงไปยังเว็บไซต์หลักของหน่วยงานได้โดยตรง และการรักษาหรือคงสภาพเว็บไซต์หลักของหน่วยงานให้สามารถเข้าถึงได้ตลอดเวลา เป็นต้น ตลอดจนการเปิดเผยข้อมูลที่มีความครบถ้วนและชัดเจนตามองค์ประกอบของข้อมูลที่กำหนด



สอบถาม