





Bird @ VALAYA



ภาพถ่ายโดย พศ.ดร.รัตชล อ่างมณี

นกกินปลีคอสีน้ำตาล

(Brown-throated sunbird)

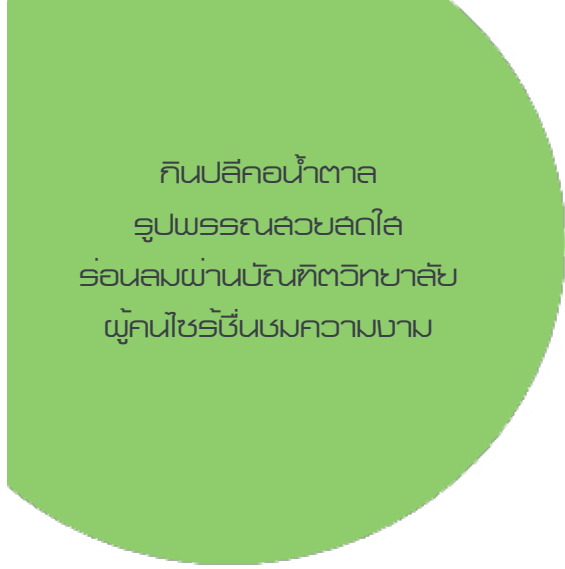
ชื่อวิทยาศาสตร์ : *Anthreptes malacensis*

วงศ์: Nectariniidae

สกุล: Anthreptes

สปีชีส์: *A. Malacensis*

นกขนาดเล็ก กินน้ำหวานจากเกสรดอกไม้ หรือแมลงขนาดเล็กเป็นอาหาร สามารถพบได้ตามต้นไม้ที่มีน้ำหวาน ชอบนำเศษขี้มาทำรัง สามารถพบได้ตามพื้นที่เกษตรกรรม ส่วนอาหาร: สอนผลไม้ จุดเด่นคือคอสีตาล หัวถึงหลังสีเขียว เป็นเหมือน สโปกสีน้ำตาลเป็นแกมม่วง ลำตัวสีเขียวเข้ม



กินปลีคอสีน้ำตาล
รูปพรรณสวยสดใส
ร่อนลมผ่านบันทึตวิทยาลัย
ผู้คนไซร้ชื่นชมความงาม



นกกินปลีคอสีน้ำตาล

นักผสมเกสรดอกไม้

นกกินปลีคือนกกินน้ำหวาน ที่สามารถช่วยผสมเกสรดอกไม้ทางอ้อม มีลักษณะเด่นที่ชุดขนหลากสี เหลือบระยิบระยับสวยงามเมื่อโดนแสงแดด อันเป็นที่มาของเชื่อกว่า Sunbird ลักษณะหัวโตของนกชนิดนี้ มีปากที่สั้น โคนปากหนา และสั้น ขาและเท้ามีสีเขียวเข้มหรือเหลืองอมน้ำตาล ชาติแดง ครอบตาสีเหลือง อาหารของนกชนิดนี้คือน้ำหวานจากดอกไม้และแมลงเล็กๆ โดยมักพบอยู่โดดเดี่ยว หรือเป็นคู่

หากินทางต้นไม้ที่ออกดอกเต็มต้น ป่าเบญจพรรณ ป่าดงดิบชื้น ป่าดงดิบแล้ง ป่าพรุ ป่าชายเลน สอนผลไม้ และสวนดอกไม้ เนื่องจากเป็นนกกินปลีปากสั้น บางทีจึงอาจใช้วิธีเจาะรูที่โคนดอกไม้ หรือฉีกกลีบดอกไม้เพื่อกินน้ำหวาน นอกจากนี้ นกกินปลียังมีสันที่ม้วนเป็นท่อใช้สำหรับดูดน้ำหวาน ส่วนรัง ทำด้วยใบไม้ ใบหญ้า สานกันอย่างหยาบๆแล้วเชื่อมด้วยใยแมงมุม สภาพภายนอกค่อนข้างรก เพื่ออำพรางศัตรูและนิกล้า (นกรักษ์นารี, 2556: 78-79)

ภาพวาดโดย นายประสิทธิ์ พลบุญ



ภาพถ่ายโดย พศ.ดร.รัตนา อ่างมณี

นกกินปลือกเหลือง

(Olive-backed sunbird, Yellow-bellied sunbird)

ชื่อวิทยาศาสตร์ : *Cinnyris jugularis*

วงศ์ : Nectariniidae

สกุล : *Cinnyris*

สปีชีส์ : *C. jugularis*

นกขนาดเล็ก กินน้ำหวานจากดอกไม้ออกไม้ หรือแมลงขนาดเล็กเป็นอาหาร สามารถพบได้ตามต้นไม้ที่มีน้ำหวาน ชอบนำเศษขี้มาทำรัง สามารถพบได้ตามพื้นที่เกษตรกรรม ส่วนอาหารนะ: ส่วนผลไม้ ชูดเด่นคือคอสี่น้ำเงินเป็นเหลือง ลำตัวสีเหลืองเข้ม

กินปลือกเหลือง
บินหกเห็นร้อนถลา
บินผ่านโถกหนองนา
รวบข้าวเจ็ดจี่สี่เหลืองอำไพ



นกกินปลือกเหลือง

น้ำหวานจากดอกไม้ คืออาหารที่แสนอร่อย

นกกินปลือกน้ำเงิน หรือเรียกอีกชื่อหนึ่งว่า Blue Sunbird เติบโตจากชนิดนี้ มีลักษณะเด่นที่มีจุดบนหลังสี เหลืองระยิบระยับ สวยงาม เมื่อโดนแสงแดด ซึ่งเป็นที่มาของชื่อ นก Sunbird ด้านพฤติกรรมการกิน เป็นนกที่ชอบกินน้ำหวานจากดอกไม้ โดยชอบบินไปเกาะตามกิ่งไม้ หรือต้นไม้ที่ทำรังออกดอกบานสะพรั่ง จากนั้นใช้ขบอยปากอันเรียวยาวโค้ง เล็มจนหลุดใช้ดูดกินน้ำหวานจากดอกไม้ ลักษณะเส้นขนบนชนิดนี้เอื้อต่อการดูดน้ำหวานเหนียวๆ เพราะมีเส้นที่เรียวยาวเมื่อยื่นออกมาจากปาก สามารถห่อเป็นท่อยคล้ายหลอด เพื่อใช้ในการดูดน้ำหวานได้อย่างสะดวก (รุ่งโรจน์ ฤกษ์มงคล, 2542: 178)

ส่วนการลารังรัง นกชนิดนี้จะลารังรังหลิมจากผสมพันธุ์เสร็จ โดยนกตัวเมียมีหน้าที่ลารังรังเพียงลำพัง โดยลารังรังด้วยเปลือกไม้ เข็มไม้ ใบไม้แห้ง และรากไม้ ลักษณะของรังแขวนห้อยอยู่คล้ายรูปกระเปาะห้อยลงจากกิ่งไม้ ส่วนนกตัวผู้มีหน้าที่ดูแลปกป้องรัง ปกป้องไม่ให้คนคู่อื่นรุกรานล่าอาณานิคมของตนเองได้ (นภนารักษ์นารี, 2556: 79)

ภาพวาดโดย นางสาวฉวีลดา มากกว่าวงศ์



ภาพถ่ายโดย พศ.ดร.รัตชล อ่างมณี

นกกระตีดขี้หมู

(Scaly-breasted munia, spotted munia)

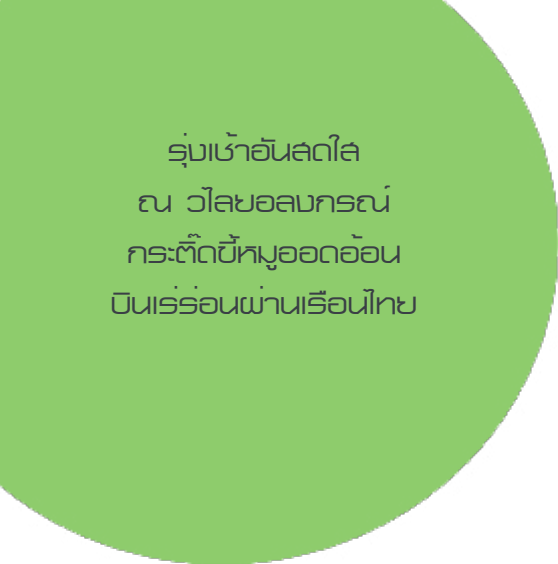
ชื่อวิทยาศาสตร์ : *Lonchura punctulata*

วงศ์ : Estrildidae

สกุล : Lonchura

สปีชีส์ : *L. punctulata*

นกกระตีดขี้หมูมีขนาดเล็กขนาดเท่านกกระจอก หรือนกกระจาบ ชอบกินเมล็ดพืช หรือเมล็ดพืชเป็นอาหาร สามารถพบได้ทั่วไปตามกอหญ้า หรือทุ่งหญ้า ลำตัวสีน้ำตาล หน้าอกมีลักษณะเป็นเส้นขีดซ้อนๆ รูปหัวใจ ปากสั้น หน้า ชอบรวมตัวอยู่กันเป็นฝูงขนาดใหญ่รวมกับนกกระตีดชนิดอื่นๆ



รุ่งเช้าอันสดใส
ณ วัลย์อลมกรณ์
กระตีดขี้หมูออกด้อน
บินร่อนผ่านเรือนไทย

นกกระตีดขี้หมู บุญ หรือบาป

นกกระตีดขี้หมูอยู่ในวงศ์นกกระตีด (Lonchura) ได้มีการค้นพบอย่างเป็นทางการและตั้งชื่อโดย คาร์ล ลินเนียส ในปี ค.ศ. 1758 ชื่อวิทยาศาสตร์ตั้งจากลักษณะโดดเด่นของลายบนหน้าอกคล้ายเมล็ดที่หน้าอกและหน้าท้อง ตัวเต็มวัยสีน้ำตาลดำ มีสีน้ำตาลและขอบปากสีน้ำตาลเข้ม รูปทรงคล้ายนก (สารานุกรมออนไลน์ Siam Wiki) นกกระตีดขี้หมูเป็นนกขนาดเล็กมาก 11-12 ซม. ตัวเต็มวัยสีน้ำตาลดำอ่อน ๓-๕ โปก บนคอมีขนหนา หน้าอกเป็นสีน้ำตาล มีสีน้ำตาลหรือเข้ม ออก หัว และบนคอมีขนหนา ด้านล่างสีน้ำตาลเข้มคล้ายเมล็ดสีน้ำตาลเข้ม ยกเว้นบริเวณคอกลางหัว คานมีขนสีเข้มกว่าสีลำตัว ปากเป็นปากแบบกรวยสีเข้มปลายแหลม ตัวไม่เต็มวัยลำตัวน้ำตาลดำ ลำตัวด้านล่างสีน้ำตาลอ่อนไม่มีลายคล้าย ขากรรไกรบนสีดำ (หนัก มีนมาก)



ในสังคมพุทธศาสนานั้น ชาวพุทธมักจะทำบุญโดยการปล่อยนกปล่อยปลาเพื่อทำให้มีความสุขอ้อมอกอ้อมใจในบุญ จากการปล่อยให้สัตว์เป็นอิสระ ซึ่งความเชื่อในการปล่อยนกนั้น จะช่วยให้ชีวิตมีความเจริญก้าวหน้า มีความรุ่งเรือง โดยจะมีการจับนกมาใส่กรง จากนั้นจะมีการซื้อขายเพื่อนำมาปล่อยให้นกเป็นอิสระอีกครั้ง และนกที่นิยมนำมาปล่อยนั้น ส่วนใหญ่เป็น 'นกกระตีดขี้หมู' แต่ในปัจจุบันนี้การทำบุญเช่นนี้นั้นผิดกฎหมายอาญา เพราะนกกระตีดขี้หมูเป็นสัตว์คุ้มครอง โดยหากมีการจับนกมาค้าขายเช่นนี้ ผู้จับและผู้ค้าจะมีโทษปรับและจำคุก ยังเป็นการทำลายสัตว์ตามธรรมชาติ รบกวนวงจรชีวิตและความสงบสุขของมัน เป็นการทารุณสัตว์อย่างมีต่อมลพิษ และสำหรับนกนั้นอาจก่อให้เกิดการแพร่กระจายของไวรัสลาลารวมชนิดได้ (วารสารณ สยามโกศก)

ภาพวาดโดย นางสาวฉนิษฐา มากกว่าวงศ์



ภาพถ่ายโดย พศ.ดร.รัตชล อ่างมณี

นกกระตีดตะโพกขาว

(White-rumped Munia)

ชื่อภาษาอังกฤษ : White-rumped Munia

ชื่อวิทยาศาสตร์ : Lonchura striata

วงศ์ : Estrinidae

สกุล : Lonchura

สปีชีส์ : *striata*

นกกระตีดขนาดเล็ขนาดเท่ากระตีดซีหนู มักพบรวมฝูงอยู่กับนกกระตีดซีหนูโดยอยู่รวมกันเป็นฝูงขนาดใหญ่ ชอบกินเมล็ดหญ้า หรือเมล็ดพืชเป็นอาหาร สามารถปรับตัวให้ไปทางกอหญ้า หรือทุ่งหญ้า ปากสันมีสีเทา ตะโพกและท้องมีสีขาว ตัดกับลำตัวสีน้ำตาลเข้ม หน้าและปีกน้ำตาลดำ มีลายขีดสีอ่อนที่หลังและอก ปลายขนหางยื่นเป็นติ่งแหลม เสียงร้อง ฉีก ฉีก ฉีก เป็นจังหวะสั้นๆ ฉีก ฉีก เป็นจังหวะสั้นๆ

กระตีดตะโพกขาว
เล่นหัวปราศเกล้าพะนอน
บึงเห็นอยู่ข้างหอ
โคมนอยู่คู่วไลย



นกกระตีดตะโพกขาว

นกล้อยแห่งท้องทุ่ง

นกกระตีดตะโพกขาวจะมีปากสีเทา ตะโพกและท้องขาว ตัดกับหัว อก และลำตัวด้านบนน้ำตาลเข้ม หน้าและปีกน้ำตาลดำ มีลายขีดสีอ่อนที่หลังและอก ปลายขนหางยื่นเป็นติ่งแหลมชัดเจนกว่าชนิดอื่น (คู่มือดูนกหนองคาย เล่ม ๑๓๖ นกเมืองไทย และหนังสือนกในเมืองไทย เล่ม 5 ธก.โอกาส ขอบเขตฯ) ส่วนใหญ่จะพบนกกระตีดตะโพกขาวเกาะตามกิ่งไม้ไผ่ ยอดหญ้า หรือพืชต่างๆ และจะมีเสียงร้องเป็นจังหวะ: ฉีก ฉีก ฉีก เป็นจังหวะสั้นๆ (สำนักสวนความหลากหลายทางชีวภาพบ้านป่าไม้ กรมป่าไม้)

นกกระตีดตะโพกขาวจะชอบอยู่เป็นคู่หรือเป็นฝูง บางฝูงมีจำนวนมากกว่า 100 ตัว เป็นนกที่บินได้ดีมาก แต่ในระดับที่ไม่สูงมากนัก ขณะบินพวกมันจะเกาะกลุ่มกันบินไปพร้อมๆ กัน เป็นฝูงกันฝูง หรืออาจจะบินในลักษณะแนวตรงหรือเป็นรูปคลื่น มักอยู่รวมฝูงกันในท้องทุ่ง เช่นในทุ่งนา ทุ่งหญ้า หรือพื้นที่เกษตรกรรมซึ่งพบเห็นได้ทั่วไปในทุ่งนา เมื่อบินรวมกันเป็นฝูงพร้อมๆ จะมีลักษณะนำดูเข้มมาก บางครั้งอาจพบนกกระตีดตะโพกขาวทำรังบริเวณอาคารบ้านเรือน หรือที่อยู่อาศัยของมนุษย์

ภาพวาดโดย นายประสิทธิ์ พลนุช



ภาพถ่ายโดย พศ.ดร.รัชพล อ่างมณี

นกกระจาบทอง

(Asian golden weaver)

ชื่อวิทยาศาสตร์ : *Ploceus hypoxanthus*

วงศ์ : Ploceidae

สกุล : Ploceus

สปีชีส์ : *P. hypoxanthus*

นกกระจาบทองขนาดเล็กเท่านั้นที่ออก นกกระจาบทองโตโตโพกขาว หรือกระจาบทองโตโตโพกขาว กินเมล็ดพืชเป็นอาหาร ตัวผู้ในฤดูผสมพันธุ์จะเปลี่ยนสีทองสวยงาม ลำตัวด้านล่างเหลืองสด ตัดกับแถบหน้าและคอดำ ลำตัวด้านบนดำแกมน้ำตาลมีลายเหลือง หางดำ มีก้นทำรับบริเวณต้นไม้อยู่ชายน้ำ หรือ ยืนลงไปในแหล่งน้ำ รับลมจากใบหญ้ามีลักษณะลึกลับซับซ้อน ลอยงาม ทอขึ้นด้วยความปราณีต

คณะเทคโนโลยีฯ
ตั้งเด่นพ้องพุดข้างหอเพทาย
กระจาบทองโตอาศัย
กิ่งก้านใบราชพฤกษ์งาม

นกกระจาบทอง

สถาปนิกแห่งวงการนก

ประวัติความเป็นมาของชื่อ นกกระจาบทอง มีที่มาจาก รูปร่างทางกายภาพภายนอกของนกกระจาบทองในช่วงฤดูผสมพันธุ์ตัวผู้จะเปลี่ยนสีบน หัว หน้าอก และลำตัวด้านล่างมีสีทองเหลืองอร่ามอย่างสวยงาม ใต้แก้มกับคอสีดำเข้ม หลัง และปีกด้านบนสีน้ำตาลเข้ม บริเวณหางมีลายสีเหลืองแซมสีดำ จะบอยปากสีดำเข้ม ส่วนตัวเมียไม่มีการเปลี่ยนแปลงสี (นภนักรักษ์นารี, 2556: 30-31)

นอกจากนี้ นกกระจาบทองได้ลงนามอีกชื่อหนึ่งคือ สถาปนิกแห่งวงการนกเพราะสามารถสร้างรัง อย่างปราณีต ลอยงามและปลอดภัย



โดยส่วนใหญ่จะมีรังสร้างบริเวณแหล่งน้ำ ต้นกก หรือต้นอัญญาช โดยรังทำด้วยใบหญ้าหรือเศษวัสดุจำนวนมาก ตัวผู้มีหน้าที่สานรังอย่างปราณีต จนกว่าตัวเมียจะพึงพอใจพร้อมทั้ง การสร้างรังนั้นต้องใช้เวลากในการบินไปและกลับจำนวนหลายพันครั้งจนกว่าจะสร้างรังได้เสร็จสมบูรณ์ ลักษณะของรัง มีลักษณะคล้ายถูบยาวๆ และมีทาบเข้าอยู่ด้านล่างดังนั้น จากความเพียรพยายามในการสร้างรังของนกกระจาบทอง จึงมีความเชื่อว่า หากใครนำรังนกกระจาบทองไปบ้าน จะเป็นการเพิ่มวาสนา เสริมบารมีให้ดียิ่งขึ้นแต่ถ้าหากไปทำลายรังนกกระจาบทอง มีความเชื่อว่า เรือนความรัก ชีวิตคู่จะไม่ลงหัว

ภาพวาดโดย นายประวิทย์ พลบุญ



ภาพถ่ายโดย พศ.ดร.รัชชชล อ่างมณี

นกกระจัดธรรมดา

(Yellow-browed Leaf Warbler)

ชื่อวิทยาศาสตร์ : *Phylloscopus inornatus*

วงศ์ : Phylloscopidae

สกุล : Phylloscopus

สปีชีส์ : *P. inornatus*

นกคินขนาดเล็ก หากินแมลงหรือหนอนขนาดเล็กตามไม้ไม้ ลักษณะปาก
ล่างแหลมโค้ง คิ้วขาวสีเหลืองแกมขาว แถบตาสีดำ ปีกมีแถบ 2 เส้น
ปลายขนโคนปีกสีขาวกว้างเห็นเป็นลายชัดเจน บนลำตัวด้านบนเขียวคล้ำ
ลำตัวด้านล่างขาวหรือแกมเหลืองอ่อน ลับเสียงร้องวืด วืด ๑ หลมลุก
กระเซ็บ

กระจัดธรรมดาแถบปีกเด่น
มีลายเส้นคล้ายแตงไทย
“ทวิต ทวิต” สำเนียงใส
เกาะยอดไม้ใกล้ กพน.



นกกระจัดธรรมดา

นกระจัดธรรมดา ที่ไม่ธรรมดา

ผู้คนที่ชอบล่องนกกิ่งจะเปรียบเปรยนกกระจัดธรรมดา
เป็นขาคมเพราะหน้าตาพวกมันเหมือนๆกันไปหมด แต่ละชนิด
จำแนกยากมากจนต้องแยกโดยการฟังเสียงร้องของมัน
นกกระจัดธรรมดาไม่มีแถบกระหม่อมและแถบตะโพก ปากล่าง
แหลมโค้ง คิ้วขาวสีเหลืองแกมขาว แถบตาสีดำ ปีกมีแถบ 2
เส้น ปลายขนโคนปีกสีขาวกว้างเห็นเป็นลายชัดเจน บนลำตัว
ด้านบนเขียวคล้ำ

ลำตัวด้านล่างขาวหรือแกมเหลืองอ่อน (คู่มือดูนกหมอบ
บุษย์ ลุย ลุย นกเมืองไทย และหนังสือนกในเมืองไทย เล่ม 5
รศ.โอภาส ขอบเขตตา) นกกระจัดธรรมดามักกระโดดไปตามกิ่งไม้
หากินและแมลงขนาดเล็กกินใกล้กับเรือนยอดของต้นไม้ แต่
บางครั้งก็ลงมาหากินตามไม้พุ่มเตี้ยๆ และซีกไม้ขนาดเล็กกิน
เป็นอาหาร และมีเสียงร้องวืด วืด ๑ หลมลุก กระเซ็บ

ภาพวาดโดย นายสาธิตวรรณลีลา ไวยจินดา



ภาพถ่ายโดย พศ.ดร.รัตนา อ่างมณี

นกขอดหญ้าหัวดำ

(Eastern Stonechat)

ชื่อวิทยาศาสตร์ : *Saxicola maurus*

วงศ์ : Passerine

สกุล : Muscicapidae

สปีชีส์ : *S. maurus*

นกขนาดเล็ก กินแมลงเป็นอาหาร ชอบเกาะตามบริเวณขอดหญ้า หรือต้นข้าว ลักษณะหัวและลำตัวน้ำตาลอ่อน ส่วนหัวแกมสีดำที่หัวตา บนคอกหู กาง และอกตอนบน หลังแกมน้ำตาลเข้มแกมเทา มีลายสีคล้ำ อกน้ำตาลแดง ตัวผู้มีขนฤดูผสมพันธุ์ หัวและคอสีดำ ลำตัวด้านบนดำมีลายน้ำตาลจาง ๆ ข้างคอและแถบปีกขาว ตะโพกขาวปลายบนคอกหู ตะโพกน้ำตาลแดง ลำตัวด้านล่างน้ำตาลแกมส้ม อกน้ำตาลแดงเข้มขึ้น หางดำ ตัวเมีย คล้ายตัวผู้แต่ออกฤดูผสมพันธุ์ แต่คอและกันแกมขาว ตะโพกน้ำตาลอ่อนแกมเหลือง ล่งเสียงร้อง แอ๊บ แอ๊บ สั้นๆ เป็นระยะ

ขยับปีกและแพนหาง
เร่งปีกกางยามตกใจ
ขอดหญ้าหัวดำอ่องอว
จับเรือนไม้คล้ายก้นวอล

นกขอดหญ้าหัวดำ

นี่เป็นหิน

นกขอดหญ้าหัวดำเป็นนกเกาะคอนที่อพยพมาหากินตามทุ่งล่อนใหญ่จะมีพฤติกรรม "มุด" (ภาษาอังกฤษเรียกว่า skulk) อาศัยอยู่ตามพุ่มหญ้ารกทึบ จะออกมาที่โล่งหน้อยก็เฉพาะตอนเช้าตรู่ที่แดดยังไม่ร้อน หรือช่วงเย็นๆ เท่านั้น นกขอดหญ้าหัวดำตัวผู้ในฤดูผสมพันธุ์จะมีหัวและคอสีดำ ปีกและบนคอกหูลำตัวด้านบนและบนหางมีสีค่อนข้างดำ ท้องและอกสีส้มจนถึงส้มแดง นอกฤดูผสมพันธุ์หัวจะมีสีอ่อนลง หน้าสีดำ แต่ดูโดยรวมแล้วหัวก็ยังมีสีคล้ำมากกว่าตัวเมียมาก อกและท้องมีสีอ่อนลงจากฤดูผสมพันธุ์ด้วย



นกขอดหญ้าหัวดำตัวผู้จะมีสีอ่อนกว่าอย่างมาก หัวสีน้ำตาลอ่อน ท้องสีน้ำตาลอ่อน คอสีขาว ปลายปีกและหางสีค่อนข้างดำ โดยนกตัวเมียและนกวัยอ่อนจะมีสีคล้ายคลึงกัน (จันทร์น้อย, 2548) นกขอดหญ้าหัวดำมีเกาะคอนตามกิ่งไม้โล่งๆ หรือขอดหญ้า เมื่อมันพบแมลงจะบินลงไปบนพื้นดินเพื่อจับกิน ยามตกใจจะขยับปีกพร้อมทั้งกระดกและแพนหางเป็นจังหวะอย่างรวดเร็ว ซึ่งเป็นพฤติกรรมที่พบในนกขอดหญ้าและนกชนิดหลายชนิดที่มีเชื้อสายใกล้เคียงกันและมีเสียงร้อง แอ๊บ แอ๊บ สั้นๆ เป็นระยะ

ภาพวาดโดย นางสาววรรณลีษา ไวยอินตา



นกตีทอง

(coppersmith barbet, crimson-breasted barbet, coppersmith)

ชื่อวิทยาศาสตร์ : *Megalaima haemacephala*

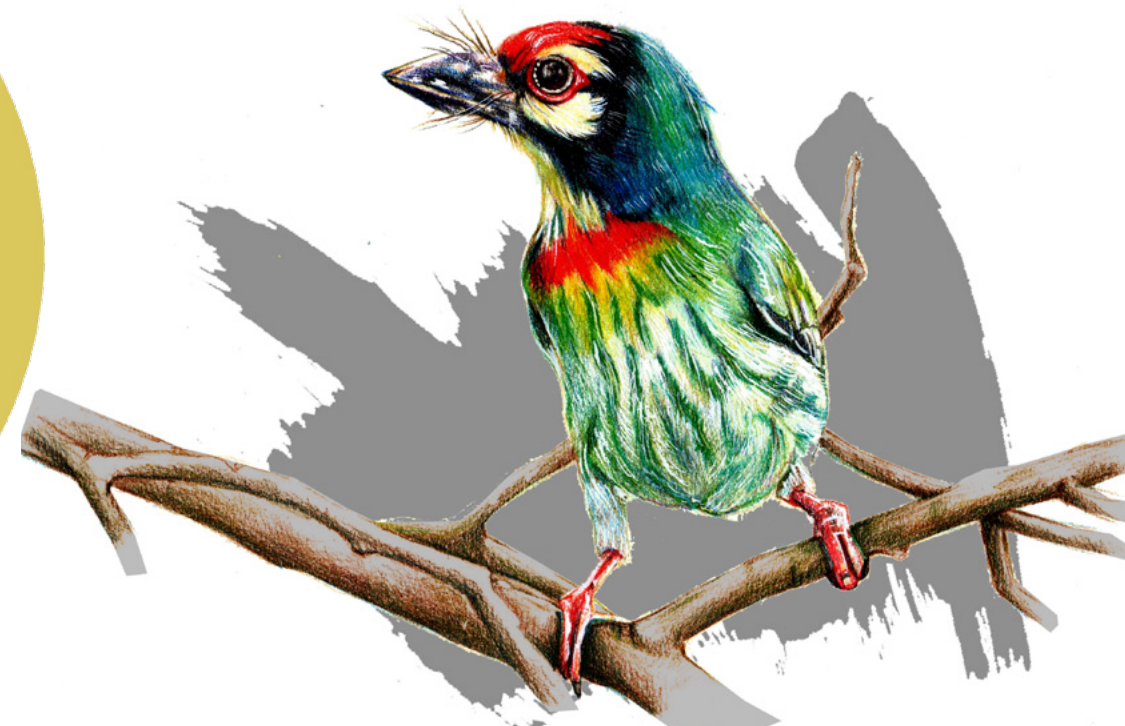
วงศ์: Megalaimidae

สกุล: Megalaima

สปีชีส์: *M. haemacephala*

นกในวงศ์ไพร่ตกดขนาดเล็ก ชอบอาศัยอยู่ตามสวน ป่าโปร่งๆ ชอบทำรังในต้นไม้ตายแล้วด้วยการขุดเป็นโพรง มักพบเป็นคู่หรืออยู่เป็นฝูงเล็กๆ เสียงร่อน บิ๊ก บิ๊ก บิ๊ก โดยส่งเสียงร่อนซ้ำๆ เริ่มจากเบาไปจนดังขึ้นเรื่อยๆ สามารถพบได้ภายในมหาลัยตามต้นไม้ไทร และไม่ขึ้นต้นไม้เมล็ด

นกตีทองลำตัวลวย
พริ้งพริ้วด้วยสีสดใส
บินฉวัดเฉวียนผ่านมหาลัย
นวัตกรรมการนำไทยสู่สากล



นกตีทอง

ราชนิเทศนกเมืองที่มีเสียงร่อนดังกับวานกลางพงไพร

นกตีทองได้ฉายาทางชื่อหนึ่ง คือ ‘ราชนิเทศเมือง’ เพราะสามารถปรับตัว และอาศัยอยู่ในชุมชนเมืองได้เป็นอย่างดี รวมทั้ง นกชนิดนี้มีเสียงร่อนที่เป็นเอกลักษณ์ ‘ต่อน ต่อน ต่อน’ ราวกับเสียงตีฆ้องทำนองอย่างท่วงทำนอง (Advanced Thailand Geographic, 2552: 38-65) เสียงร่อนของนกตีทอง ดังกับวานมาจากยอดไม้ ขณะที่ส่งเสียงร่อนและมีลักษณะท่าทาง หันหัวไปทางซ้ายที่ ขวาคี พร้อมกับกระดกหางขึ้นลง ลอดรับกับเสียงร่อน ลักษณะแหล่งที่อยู่อาศัย นกตีทอง ชอบอยู่ตัวเดียวตามลำพัง มักเกาะตามยอดไม้หรือกิ่งไม้ และมีจะส่งเสียงร่อนบ่อยๆ ในช่วงฤดูผสมพันธุ์

นกชนิดนี้จะลารับรับหลบจากพลมพินธุ์ลือ โดยจะทำรังอยู่บริเวณโพรงไม้ ต้นไม้ที่ขึ้นต้นตาย หรือต้นไม้ที่มีเนื้ออ่อน ส่วนใหญ่จะใช้จะบอยปากขุดเจาะโพรงเอง หรือใช้โพรงไม้ที่มีอยู่เดิมตามธรรมชาติ ปากโพรงมีขนาดเล็ก ที่สามารถให้หนิดลอดผ่านเข้าไปได้ ภายในโพรงค่อนข้างกว้างและมีโพรงรอบโพรง

(นกรักษ์นกรู, 2556: 157)

ภาพวาดโดย นามลางอนิสตา มากกว่าวนค์



ภาพถ่ายโดย พศ.ดร.รัทธาส อ่างมณี

นกกระจับหญ้าสีเขียว

(Plain Prinia)

ชื่อวิทยาศาสตร์ : *Prinia inornata*

วงศ์ : Cisticolidae

สกุล : Prinia

ลพชีล : *P. inornata*

นกคินแมลงขนาดเล็ก คิ้วขาวสีเทาหรือขาวแกมเหลืองชัดเจน หัวและลำตัวด้านบนน้ำตาล ลำตัวด้านล่างขาวแกมน้ำตาลเหลือง ปลายหางด้านล่างขลิบน้ำตาลเข้มและขาว สันเสียงร่อน ฉืด-ฉืด หรือ ฉืด-ฉืด-ฉืด-ฉืด หรือ ที-ที-ที เสียงร่อนดังต่อเนื่อง สามารถพบได้ทั่วไปตามพื้นที่รก กอหญ้า ทุ่งหญ้า หรือริมชายน้ำ

นกกระจับหญ้าสีเขียว
ยืนเหยียบบนกิ่งไม้
ล่องเสียงฉืด ๆ กับวานไอ
ชาววโหลยชื่นใจเปรมปรีดิ์

นกกระจับหญ้าสีเขียว

สีเขียว แต่เสียงดัง

นกกระจับหญ้าสีเขียว (Plain Prinia) เป็นนกประจำถิ่นขนาดเล็ก ที่มีปริมาณมากและพบเห็นได้บ่อย ทางภาคเหนือ ภาคกลาง ภาคตะวันออกเฉียงเหนือ และภาคตะวันออกของไทย มีชื่อทางวิทยาศาสตร์ว่า *Prinia inornata* คำว่า "inornata" มาจากภาษาละตินที่แปลว่า "ไม่มีเครื่องประดับ" หรือ "สีเขียวๆ ฉืดๆ" จัดอยู่ในวงศ์นกขมิ้นและนกกระจับหญ้า (เขียดพร ศรีบุญช่วย ฝ่ายเทคโนโลยีสิ่งแวดล้อมและทรัพยากร สถาบันวิจัยวิทยาศาสตร์และเทคโนโลยีแห่งประเทศไทย (วว.)) นกกระจับหญ้าสีเขียวมีขนลักษณะคล้ายคิ้วขาวสีเทาหรือขาวแกมเหลืองชัดเจน หัวและลำตัวด้านบนน้ำตาล ลำตัวด้านล่างขาวแกมน้ำตาลเหลือง ขนหางใหญ่กว่านกกระจับหญ้าอกเทาและนกกระจับหญ้าสีน้ำตาล ปลายหางด้านล่างขลิบน้ำตาลเข้มและขาว ชนิดย่อย *P. i. blanfordi* ลำตัวด้านล่างและคิ้วสีน้ำตาลแกมส้ม (คู่มือดูนกหมอนุญชลัน เล่ม: กุล นกเมืองไทย และหนังสือ นกในเมืองไทย เล่ม 5 รัช.โอกาส ขอบเขตฯ)



ลักษณะนิสัยของนกกระจับหญ้าสีเขียว นกกระจับหญ้าสีเขียวเป็นนกที่ขอมอบชอบซ่อนตัวในกอพืชรกๆ มากกว่านกกระจับหญ้าชนิดอื่นๆ พวกมันจะขึ้นมาเกาะร้องบนยอดหญ้าต้นยาวเฉพาะเวลาพักผ่อน แล้วจะขึ้นมาพืดแดดและใช้ขนในเวลาสายหรือเวลาเย็นใกล้ค่ำ พวกมันมักจะอยู่เป็นคู่ แต่อาจอยู่เป็นฝูงเล็กๆ ในช่วงก่อนจับคู่ ซึ่งนกกระจับหญ้าสีเขียว ทำรังมากกว่า 1 ครั้งในแต่ละปี ขึ้นกับความสมบูรณ์ของแหล่งอาหาร ซึ่งอาจผสมหลายตัวอยู่รวมกันเป็นฝูงเล็กๆ ได้ก่อนข้างบ่อย (ข้อมูลจาก www.zyworld.com/NAKARIN/HTML/plainprinia.htm และบล็อกคุณจันทร์น้อย) และเสียงร่อนนกกระจับหญ้าสีเขียวจะเป็นในลักษณะของ "ฉืด-ฉืด" ก้องดัง "ฉืด-ฉืด-ฉืด-ฉืด" หรือ "ที-ที-ที"

ภาพวาดโดย นางสาวจณิสตา มากกว่านงค์



ภาพถ่ายโดย พศ.ดร.รติพล อำนวย

นกกระจับหน้าท้องเหลือง

(Yellow-bellied Prinia)

ชื่อวิทยาศาสตร์ : *Prinia flaviventris*

วงศ์ : Cisticolidae

สกุล : Prinia

สปีชีส์ : *P. flaviventris*

ลักษณะ:คล้ายนกกระจับหน้าสีเขียว กินแมลงและหนอนเล็กๆ เป็นอาหาร ชอบอยู่อาศัยบริเวณพุ่มไม้หรือพื้นที่รกชัวยน้ำ ลักษณะ:ท้องสีส้มเหลืองสดเป็นจุดเด่น หัวเทา ลำตัวด้านบนเขียวปนเทา มีคิ้วขาวสั้นๆ คอขาว เสียงร้อง ๓เสียงสูง พยางค์แรกค่อนข้างแหบ อีกรี...อีกรี...รี...ดังรัวต่อเนื่อง

เสียงร้องเล่นน่ารัก
ทั้งยังมีกลิ่นอาย
กระจับหน้าท้องเหลืองสบาย
ลวดลายเล่นงามตา



นกกระจับหน้าท้องเหลือง

พ่อและแม่บุญธรรมนกฮิวาตักิเตน

ระหว่างที่นกกระจับกักขังอยู่นั้น หากพ่อและแม่ไม่ระมัดระวังตัวของตน พวกมันบินออกไปหาอาหารที่อื่น อาจเป็นสาเหตุให้นกฮิวาตักิเตน หรือ“นกฮิวาตักิเตน” มีกลิ่นคาวของตัวของตนเองแทน ในรับของนกกระจับหน้าท้องเหลือง เมื่อนกกระจับกลับมา จึงเข้าใจว่าไข่นกฮิวาตักิเตน จึงทำการกักขังและเลี้ยงลูกนกฮิวาตักิเตนจนโต ดังนั้น นกกระจับหน้าท้องเหลือง จึงได้ลงนามว่า “พ่อและแม่บุญธรรมนกฮิวาตักิเตน” (นกกินน้ำ, 2556: 32-33)

ส่วนลักษณะเด่นของชนิดนี้ คือ มีท้องสีเหลืองสดไล่ตามเข็มนาฬิกา (Yellow-bellied Prinia) กระหม่อมและแก้มสีเทาเข้มตัดกับคอสีขาว หางขาวเป็นนัย ส่วนการอยู่อาศัยนกกระจับหน้าท้องเหลืองมักอาศัยอยู่ตามพุ่มไม้สูง ๆ ในพื้นที่ชุ่มน้ำ หากินแมลงโดยการมุดไปตามพุ่มพริก ๆ โดยมีจะส่งเสียงร้องอย่างต่อเนื่องบริเวณพุ่มพริก จึงทำให้เราได้ยินเสียงนกกระจับหน้าท้องเหลืองร้องมากกว่าการพบตัวของมันเองจริง ๆ

ภาพวาดโดย นางสาววรรณสิษา วัชรจินดา



ภาพถ่ายโดย พค.ดร.รัตติยา อ่างมณี

นกปรอดล่วน

(Streak-eared Bulbul)

ชื่อวิทยาศาสตร์ : *Pycnonotus blanfordi* Jerdon

วงศ์ : Pycnonotidae

สกุล : Pycnonotus

สปีชีส์ : *P. conradi*

นกกินผลไม้ขนาดกลาง อาศัยตามสวนผลไม้ สวนสาธารณะ หรือป่าโปร่ง กินผลไม้หรือเมล็ดพืชเป็นอาหาร บนกลุ่มพุ่มไม้หรือไม้พุ่มเตี้ยๆ เช่น ตะลิว กล้วย กล้วยไม้ และพืชน้ำตาส คอสีอ่อน กินน้ำตาลอ่อนและเมล็ดผลไม้รสเปรี้ยว กรอกก๊ก กรอกก๊ก มีกบอยู่เป็นคู่ หรือพุ่มขนาดเล็ก

กรอดกรอดกรอดกรอดปรอด
ล่นเสียบลอดจากพวงไม้
ปรอดหน้าवलปรอดลวนนกไทย
พบเห็นได้หนาพันธุ์

นกปรอดล่วน

นักร้องเสียบหวาน

เหตุที่ได้ชื่อว่า “ปรอด” นั้นมาจากเสียงร้อง ที่มักเป็นเสียง “กรอด-กรอด” เป็นนกที่สามารถเลียนงูได้ และมีเสียงร้องไพเราะ นกปรอดกินอาหารได้หลากหลาย ตั้งแต่ผลไม้ไปจนถึงเมล็ดพืช น้ำหวาน เช่น ไทร ทุเรียน ลำไย เป็นต้นนอกจากนี้มันยังกินแมลงขนาดเล็ก และสัตว์ขาปล้องอื่นๆ และแม้แต่วัวมีกระดูกสันหลังขนาดเล็ก เช่น กิ้งก่า เป็นต้น โดยเฉพาะช่วงที่มันเสียงลูก มักพบมันเอาอาหารโปรยหน้าเหล่านี้มาบ่อนที่รับ



พวกมันมีอาศัยรวมกันเป็นฝูง ทำรังตามกิ่งไม้และ รับของมันมีลักษณะเป็นรูปถ้วย โดยใช้กิ่งไม้เล็ก ๆ และใบไม้ พวกมันจะวางไข่ครั้งละ 2-6 ฟอง โดยเปลือกไข่จะมีสีแตกต่างกันไป นกปรอดไทยพบ 8 สกุล คือ สกุลนกปรอดปากหนา สกุลนกปรอดธรรมดา สกุลนกปรอดโอบ สกุลนกปรอดหลังฟู สกุลนกปรอดเล็ก สกุลนกปรอดหลังเขียวอกหลาย สกุลนกปรอดสีซีดำ และสกุลนกปรอดดง

ภาพวาดโดย นายเจษฎา พิธวัลย์



ภาพถ่ายโดย พศ.ดร.รัตชล อ่าบมณี

นกปรอดหน้าवल

(Yellow-vented Bulbul)

ชื่อวิทยาศาสตร์ : *Pycnonotus goiavier*

วงศ์ : Pycnonotidae

สกุล : Pycnonotus

สปีชีส์ : *P. goiavier*

นกกินผลไม้ขนาดกลาง อาศัยตามสวนผลไม้ สวนสาธารณะ หรือป่าโปร่ง กินผลไม้หรือเมล็ดพืชเป็นอาหาร หัวมีหนอนสั้น ๆ หน้าปากถึงท้ายทอยดำ คีวกว้างสีขาว แถบตาดำ คอขาว ลำตัวด้านบนน้ำตาลแกมเทา ออกและท้องมีลายอ่อนชัดจาง ๆ กันมีขนสีเหลือง ส้มเหลือง ร้อง ตรี๊ด ตรี๊ด มักพบอยู่เป็นคู่ หรือฝูงขนาดเล็ก

ปรอดหน้าवलชวนมอม
เกาะข้างห้องประมุขวไลย
เจื้อยแจ้วเสียงนักร้องเฮฮา
ร่วมมือร่วมใจทำกิจกรรม

นกปรอดหน้าवल

นกประจำสวน

นกปรอดหน้าवलขึ้นชื่อว่าเป็นนกประจำเมือง ผู้คนนั้นมีความเชื่อเกี่ยวกับนกปรอดหน้าवलได้จากจากการสังเกตว่ามันสามารถปรับตัวเข้าได้กับทุกสภาพแวดล้อม ซึ่งเป็นสาเหตุทำให้เจ้านกพวกนี้เป็นนกในเมืองและเพิ่มจำนวนได้อย่างรวดเร็ว (อุเทน ภูมรินทร์, 2012) มักพบนกปรอดหน้าवलอยู่เป็นคู่ๆ หรือฝูงเล็กๆ และมีพบอยู่ร่วมกับนกปรอดอื่นๆ โดยเฉพาะนกปรอดสวน อาศัยหากินตามต้นไม้ระดับสูง และต้นไม้ระดับต่ำ และลงมาหากินตามพื้นดิน มีเสียงร้อง ตรี๊ด ตรี๊ด (สารานุกรมสัตว์, 2564)



ด้วยความสามารถในการปรับตัวเพื่ออยู่ในเมือง ทำให้นกปรอดหน้าवलเป็นนกที่สามารถพบได้ตามสวนสาธารณะ หรือสวนผลไม้ทุกแห่งตั้งแต่ในเมือง จนถึงชายป่า ที่มาของชื่อนี้ได้มาจากลักษณะของนกปรอดหน้าवलคือ ใบหน้าสีขาว และกันสีเหลืองสด (Bird Conservation Society of Thailand (BCST), 2015) หัวของนกปรอดหน้าवलมีหนอนสั้น ๆ หน้าปากถึงท้ายทอยดำ คีวกว้างสีขาว แถบตาดำ คอขาว ลำตัวด้านบนน้ำตาลแกมเทา ออกและท้องมีลายชัดจาง ๆ กันเหลือง (คู่มือดูนกทอมุขมุลล่ง เลข:กุล นกเมืองไทย และหนังสือ นกในเมืองไทย เล่ม 5 รศ.โอกาส ขอบเขตฯ)

ภาพวาดโดย นายเชษฐา พิธวัลย์



ภาพถ่ายโดย พศ.ดร.รัตพล อ่างมณี

นกแซงแซวสีเทา

(Ashy Drongo)

ชื่อวิทยาศาสตร์ : *Dicrurus leucophaeus*

วงศ์ : Dicruridae

สกุล : Dicrurus

สปีชีส์ : *D. leucophaeus*

รูปร่างคล้ายนกแซงแซวหลายปลา พบได้ทางตอนลาธารณ: หรือป่าโปร่ง พบได้ใหม่หาวิทยาลัยในสถานะ:นกอพยพในช่วงเดือน พฤศจิกายน-เมษายน ลักษณะ:ลำตัวสีเทาอ่อน หน้าผากดำ หน้าและกันขาว เสียงร้อง : ก้องดัง ตึก-จู่-วิท ตึก-จู่-วิท และ ๙-เอ-เอ

แซงแซวสีเทาสุบสม
บินร่อนลมผ่านพุ่มเงาไพร
หอพระได้บูชากราบไหว้
บวญกำลังใจชาววลัยอลงกรณ์



นกแซงแซวสีเทา

แซงแซวสีเพือก

นกแซงแซวสีเทา เป็นนกที่มีรูปร่างคล้ายนกแซงแซวหางปลา มาก แต่หางแฉกไม่ลึกเท่า สีเทาเข้มเกือบดำ หน้าสีเข้มกว่า ชนิดย่อย leucogenis สีเทาอ่อน หน้าผากดำ หน้าและกันขาว ชนิดย่อยอพยพ salangensis สีเทาเข้มกว่า leucogenis แต่หน้าขาวน้อยกว่า (คู่มือดูนกหมอนุญสง เล่ม: กุล นกเมืองไทย และหนังสือนกในเมืองไทย เล่ม 4 รศ.โอภาส ขอบเขตต์)

เป็นนกประจำถิ่นของภาคเหนือ ภาคตะวันออกเฉียงเหนือ อพยพนอกฤดูผสมพันธุ์พบที่ภาคใต้ ภาคตะวันออกเฉียงเหนือ นกแซงแซวสีเทามีอุปนิสัยก้าวร้าวไม่แพ้แซงแซวอื่นๆ พวกมันพร้อมที่จะบินเข้าโจมตีคนล่าเหยื่อได้ทุกเมื่อ บางครั้งมันก็มีนิสัยเสียโดยแกล้งชนกันจนจับไม่ได้มาแย่งกันอีกด้วย นกแซงแซวสีมีเสียงร้องก้องดัง “ตึก-จู่-วิท ตึก-จู่-วิท” และ ๙-เอ-เอ (ENAC (THAILAND), 2018)

ภาพวาดโดย นายปริญญา ตรีสุภพ



ภาพถ่ายโดย พ.ศ.ดร.รัชชชล อ่างมณี

นกกบมีนท้ายทอยดำ

(Black-naped Oriole)

ชื่อวิทยาศาสตร์ : *Oriolus chinensis*

วงศ์ : Oriolidae

สกุล : Oriolus

สปีชีส์ : *O. chinensis*

นกอพยพพบได้ตามลวนลาธารณะ หรือป่าโปร่ง พบได้ในมหาวิทยาลัย
ในสถานะนกอพยพในช่วงเดือน พฤศจิกายน-เมษายน ลักษณะเด่นลำตัว
เหลืองสด ปากสีชมพูเข้มแกมส้ม ๓ แถบ แถบคอกว้างสีดำขยายใหญ่และเชื่อม
กันที่ท้ายทอย ปีกและหางสีดำและเหลือง ตัวเมียหลังและปีกสีเหลืองแกมเขียว
คล้ำ

นกกบมีนท้ายทอยดำ
บินสูงต่ำเหลืองทองพ่องำไพ
รวบรวมนกน้อยได้อาศัย
ได้ร่มใบชายาคาคณะลาธารณะ เอ



นกกบมีนท้ายทอยดำ

นกกบมีนท้ายทอยดำ

ที่มาของชื่อ นกกบมีนท้ายทอยดำ นั้นถูกตั้งตามลักษณะ
ทางกายภาพของนกชนิดนี้คือ สีตัวส่วนใหญ่เป็นสีเหลืองสดใส
มีแถบหน้าสีดำคาดจากโคนปากไปจรดกันที่ท้ายทอย ปีกและหาง
บางส่วนเป็นสีดำ ปากแหลมเข้มแสดส้ม นกกบมีนท้ายทอยดำ
ตัวผู้ มีลักษณะลำตัวเหลืองสด ปากสีชมพูเข้มแกมส้ม ๓ แถบ แถบ
คอกว้างสีดำขยายใหญ่และเชื่อมกันที่ท้ายทอย ปีกและหางสี
ดำและเหลือง นกกบมีนท้ายทอยดำตัวเมีย มีหลังและปีกสีเหลือง
แกมเขียว นกกบมีนท้ายทอยดำชอบอาศัยตามป่าดิบชื้น ป่าดง
ดิบแล้ง ป่าดงดิบเขา ป่าเบญจพรรณ ป่าชายเลน ลวนผลไม้
และป่าละเมาะ

ตั้งแต่นั้นระดับพื้นราบจนถึงความสูง 1,500 เมตรจาก
ระดับน้ำทะเล ชอบอยู่เดี่ยวๆ หรือเป็นคู่ ชอบเกาะบนต้นไม้ยืนต้น
ต่างๆ ยังไม่มีรายงานการดำรงชีพของนกชนิดนี้ในประเทศไทย
และเสียงร้องของนกกบมีนท้ายทอยดำตัวผู้มีเสียงแหบดัง “แคร่...”
หรือ “เอ” (ลาธานุกรมสัตว์, 2564) ในความเชื่อของผู้นั้น
นกกบมีนท้ายทอยดำ เปรียบเสมือนนกกบมีนท้ายทอย รักษาสวรรค์ ชอบ
อยู่ลำพังโดดเดี่ยว มีศัพท์คำอื่นไม่แน่นอน ไม่เป็นหลักฐานเป็นแหล่ง
ถ้าเปรียบกับคนก็ได้ว่าทำใจแล้วนอนนั้น

ภาพวาดโดย นายปริญญา ตรีภูม



ภาพถ่ายโดย พศ.ดร.ธิดาภรล อ่างมณี

นกอีเสือสีน้ำตาล

(Brown shrike)

ชื่อวิทยาศาสตร์ : *Lanius cristatus*

วงศ์ : Laniidae

สกุล : Lanius

สปีชีส์ : *L. cristatus*

นกอีเสือสีน้ำตาลมีขนาดเล็ก ชอบล่าสัตว์ตัวเล็กๆ เช่นจิ้งจก กบ เขียด ชิ้งเหลน แมลงขนาดเล็กต่างๆ พบได้ตามสวนสาธารณะ หรือป่าโปร่ง พบได้ในมหาวิทยาลัยในสถานะนกอพยพในช่วงเดือน พฤศจิกายน-เมษายน ลักษณะหัวและลำตัวบนสีน้ำตาล แถบคาดตามีขอบขาวด้านบน ข้างคอ คอ และลำตัวด้านล่างขาว ข้างลำตัวน้ำตาลอ่อน ตัวเมียสีซีดกว่าตัวผู้ มีลายเกล็ดขาวๆที่อกและสีข้าง เสียงร้องแหบตัน แซก-แซก-แซก

นกอีเสือสีน้ำตาล
จับขานจับจับเสียงใส
รุ่งเช้าบินผ่านคณะวิทยฯ ไป
เป็นย่ำรำไรกลับคืนรวงรัง



นกอีเสือสีน้ำตาล

นกจอมเสียง

ลักษณะทางกายภาพของนกล่าเหยื่อชนิดนี้ ถือเป็นนกล่าเหยื่อขนาดเล็ก มีลักษณะปากหนาใหญ่สีดำ ปลายปากแหลม มีส่วนช่วยในการล่าและฉีกเหยื่อ หัวโต หน้าผากและคิ้วสีขาว มีแถบหน้าสีดำคาดตา กระหม่อมและลำตัวด้านบนสีน้ำตาล ลำตัวเพรียวมีสีน้ำตาล ใต้ปีกและหางมีสีน้ำตาลแดง ลำตัวด้านล่างสีเนื้อ ขาสีเทาเข้ม นิ้วตีนแข็งแรงแและมีเล็บแหลมคม มักพบอยู่บนกิ่งไม้โล่งๆหรือพุ่มไม้

เมื่อมองหากแมลงและสัตว์ขนาดเล็ก ชอบล่าสัตว์ขนาดเล็กมาเสียบเอาไว้ที่กิ่งไม้ หรือหนามแหลมคม ล้วนเหยื่อที่กินเหลือ มักจะนำมากินไว้ที่กิ่งไม้ มักพบอยู่ตัวเดียว ก่อนขับถ่ายมูล และหอนสั้น ชอบส่งเสียงดังแหบๆอยู่เสมอ (รุ่งโรจน์ จุกมงคล, 2542: 172)

นอกจากนี้ นกอีเสือสีน้ำตาล ถือเป็นสัญญาณบ่งบอกถึงฤดูกาลอพยพ เป็นนกอพยพนอกฤดูผสมพันธุ์ฤดูแรกๆ ซึ่งมักจะพบเจอช่วงต้นเดือนสิงหาคม ตามทุ่งโล่ง สวนสาธารณะ และเขายป่าทั่วประเทศ ลักษณะการดำรง นกชนิดนี้รับทำด้วยกิ่งไม้ขนาดเล็กใช้ลานรับเป็นรูปถ้อย

ภาพวาดโดย นางสาวกัญธิมา อินเพื่อน



ภาพถ่ายโดย พศ.ดร.รัตชล อ่างมณี

นกขมิ้นน้อยธรรมดา

(Common lora)

ชื่อวิทยาศาสตร์ : *Aegithina tiphia*

วงศ์ : Aegithinidae

สกุล : Aegithina

สปีชีส์ : *A. tiphia*

นกขนาดเล็กในวงศ์นกขมิ้น เหนืออันดับขนาดเล็กลำตัวยาวไม่มี พบได้ตาม

สวนสาธารณะ หรือป่าโปร่ง ลักษณะหัวและลำตัวดำบนเขียวแกมเหลือง

ลำตัวดำด้านข้างเหลืองสดกว่า หางดำ ปีกมีแถบขาวลงแถบ เลี้ยงร้อง ซี-

อ้อ” ลากเสียงยาว “วิด-วิด-วิด” คล้ายพิวปากต่อเนือง

นกขมิ้นน้อยธรรมดา

นกร้องเพลงที่มีความสดใสมากในพงไพร

นกขมิ้นน้อยธรรมดา หากจัดลำดับชื่อเป็นนก (Passeriformes) นกเกาะคอนหรือนกร้องเพลง ถือเป็นนกที่มีเสียงร่าเริงไพเราะ และมีกร่อนหาคู่ที่ตนพึงพอใจ “หวืดดดด...วิด” และเสียง “ซีอจจ...จู่” เป็นอีกหนึ่งเสียงร่าเริงที่เลื่องลือในป่าดงพงไพร นอกจากนี้ ความสดใสนกชนิดนี้ก็ไม่แพ้ชนิดอื่นๆ ตัวผู้มีและตัวเมียมีสีที่แตกต่างกัน คือ ตัวผู้มี บริเวณหัวถึงท้ายทอยมีขนสีเหลืองแกมเขียว ส่วนลำตัวมีสีเหลืองเข้ม ขนปีกและหางสีดำเข้ม รวมทั้ง บริเวณปีกมีแถบขนสีขาว 2 แถบ พาดขวางอยู่บนขนปีกสีดำอย่างเด่นชัด

ในขณะที่ ตัวเมีย บริเวณหัว ท้ายทอยจนถึงปลายหางเป็นสีเขี้ยวอ่อนออกคล้ำ ลำตัวเป็นสีเหลืองเข้มคล้ายตัวผู้ ขนปีกสีดำ บริเวณปีกมีแถบขนสีขาว 2 แถบ พาดขวางอยู่บนขนปีกสีดำอย่างเด่นชัดเหมือนตัวผู้ (นพ.นรินทร์, 2556: 93)

จากลักษณะทางกายภาพที่มีความโดดเด่นสดใสนกขมิ้นเหลืองอ่อนมีสีที่เหลืองสด ซึ่งมีการนำมาเปรียบเปรยระหว่างสีเหลืองของนกกับสีของขมิ้นที่นำมาทาตัวเพื่อให้ผิวเนียน ถือเป็นคำนิยมของคนไทยสมัยก่อน โดยมีการเปรียบเทียบนกขมิ้นกับผิวของหญิงสาวที่ทาขมิ้นสีเหลืองงดงาม ดังนี้ (วัชร กาชัย และคณะ, 2549: 53)



คณะเทคโนโลยีเกษตร
พันธุ์ไม้ไทยหลากหลายนานา
นกขมิ้นน้อยธรรมดา
ได้พบบ้างเฝ้าเขาแถววัลย์



ภาพวาดโดย นายประจักษ์ วัฒนชัย



ภาพถ่ายโดย พศ.ดร.รัตชล อ่างมณี

นกสีชมพุล้วน (Scarlet-backed Flowerpecker)

ชื่อวิทยาศาสตร์ : *Dicaeum cruentatum*

วงศ์ : Dicaeidae

สกุล : Dicaeum

สปีชีส์ : *D. cruentatum*

นกสีชมพุล้วนมีขนาดเล็ก ข้างหัว ออกตอนบน หลัง และหางดำ หน้าผากสีน้ำตาลเป็นแถบยาวสีแดงคอก กลางอก และลำตัวด้านล่างขาว สีข้างเทาแกมดำ ตัวเมียหัวและลำตัวด้านบนน้ำตาล ปีกและหางดำ ตะโพกและขนคลุมหางแดง ลำตัวด้านล่างขาวแกมเทา เสียงร้อง ชี๊ก ชี๊ก ชี๊ก ดับ ร้องต่อเนื่องเป็นจังหวะ:

กลิ่นกาแฟแสนเย้ายวน
นกสีชมพุล้วนบินถลา
ชวนชิมกาแฟ Princess Valaya
เบิกบานเรีบริ่งร่าก่อนเข้าทำงาน

นกสีชมพุล้วน พู่เจาะดอกไม้

นกสีชมพุล้วน มีชื่อทางภาษาอังกฤษ คือ Scarlet-backed Flowerpecker ซึ่งหมายถึง “พู่เจาะดอกไม้” และมีอีกชื่อหนึ่ง คือ นกคาฟาก ซึ่งถือเป็นนกขนาดเล็กอยู่ในวงศ์นกคาฟาก รวมทั้ง นกชนิดนี้ชอบกินน้ำหวานจากดอกไม้ โดยเฉพาะ ดอกคาฟาก และเนื้อของเมล็ดคาฟาก จึงมักเห็นนกชนิดนี้บินวนเวียนบริเวณกอคาฟากตามยอดไม้สูงๆ ซึ่งเป็นที่มาของชื่อ “นกคาฟาก” ดังนั้น อาหารหลักของนกสีชมพุล้วน ได้แก่ น้ำหวานจากดอกไม้ โดยเฉพาะจากดอกคาฟาก ผลไม้ และแมลงตัวเล็กๆ

นอกจากนี้ ลักษณะหัวไปของนกสีชมพุล้วน มีรูปร่างขนาดเล็ก บริเวณคอ ปีก หาง ขา และปากมีขนาดเล็ก ปลายปีกกลมมน ปลายหางตรง นิ้วเท้าเล็กโคนปากกว้าง



ส่วนลำตัวด้านบนมีแถบสีแดงยาวตั้งแต่โคนปากจนถึงโคนหาง บริเวณหัวด้านบน ปีก และหางมีสีดำ ลำตัวด้านล่างมีสีขาวแกมเทา ด้านการดำรงชีวิตนกสีชมพุล้วนเป็นนกขนาดเล็กที่มีความว่องไว บินราวกับนกฮัมมิงเบิร์ด มักพบเห็นอาศัยอยู่ตามยอดไม้สูงๆ หากบินในที่โล่งจะบินไม่ค่อยตรง และเปลี่ยนทิศทางอย่างรวดเร็ว ส่วนการสร้างรัง ตัวผู้และตัวเมียจะช่วยกันสร้างรัง โดยรังมีรูปร่างคล้ายกระบะหรือกลมมาจากกิ่งไม้ เมื่อตัวเมียพักไข่ออกมาทั้งตัวผู้และตัวเมียจะช่วยกันดูแลลูกจนโต และสามารถบินได้

(วัชรวิทย์ กาชัย และคณะ, 2549: 114-115)

ภาพวาดโดย นายเชษฐา พิลาวัลย์



ภาพถ่ายโดย พศ.ดร.ธัตถุศล อ่างมณี

นกตะขาบทุ่ง

(Indochinese roller)

ชื่อวิทยาศาสตร์ : *Coracias affinis*

วงศ์ : Coraciidae

สกุล : Coracias

สปีชีส์ : *C. affinis*

นกนี้ลำขนาดกลาง ขนาดใกล้เคียงนกเอี้ยง ชอบล่าแมลงขนาดเล็ก และสัตว์เล็กๆ ทุกชนิด มีความสามารถพิเศษคือสามารถบินหมุนตัวกลางอากาศได้ ขณะเกาะสีค่อนข้างคล้าย ปากดำ ลำตัวด้านบนสีน้ำตาลแกมเขียวคล้ำ ลำตัวด้านล่างส้มม่วงแกมน้ำตาลมีลายขีดเล็กๆ สีฟ้าที่คอและอกตอนบน ขณะบินปีกและหางสีฟ้าสดกลับน้ำเงินเข้ม เสียงร้อง แซ่ก แซบพรวด

ศูนย์ฝึกประสบการณ์ฯ
ดอกริมบึงบานพลิวไสว
นกตะขาบทุ่งเกาะกิ่งใบ
เรียนอาชีวะได้เพื่อใช้เลี้ยงตน



นกตะขาบทุ่ง

การเที่ยวพาราสิอันพาตโพน

นกตะขาบทุ่ง (Indian roller) จากลักษณะของชื่อภาษาอังกฤษนั้น ต่างสอดคล้องกับพฤติกรรมอันพาตโพนของนกชนิดนี้ เนื่องจากเมื่อถึงฤดูการผสมพันธุ์ นกชนิดนี้จะมีการเที่ยวพาราสิโดยการทะยานขึ้นไปบนฟ้า ล่องเสียงร้องที่ดังก้องกับวาน และหมุนตัวกลางอากาศอย่างฉิวเฉียดเพื่อเรียกความสนใจจากตัวเมีย จากลักษณะทางกายภาพ พบว่า นกนกระท่อมมีสีเขียวแกมฟ้า เหลือง และน้ำตาล บริเวณคอ ไหล่อก และหลังเป็นสีน้ำตาลแกมเขียว ปีกสีน้ำเงินแกมม่วง หางมีสีฟ้าคาดด้วยแถบสีน้ำเงิน

บริเวณใต้ท้องและปีกเมื่อบินจะเห็นสีฟ้าสดแกมเขียว ดังนั้น ขณะที่บินเที่ยวพาราสินั้นจะเห็นปีกและหางมีสีฟ้าสดกลับกับสีน้ำเงินเข้มถือเป็นการเที่ยวพาราสิอันพาตโพนที่มีความสวยงามน่าชมอย่างมาก

นอกจากนี้ พฤติกรรมการกิน อาหารหลักของนกตะขาบทุ่งคือสัตว์ขนาดเล็กต่างๆ ได้แก่ แมลง มด คางคก กิ้งก่า และหนูขนาดเล็ก นกตะขาบทุ่งมักเกาะบนต้นไม้หรือสายไฟฟ้าเพื่อมองหาเหยื่อ หากเหยื่อมีขนาดใหญ่ อาจจะนำไปพาดกับกิ่งไม้จนเหยื่อเหน็บก่อนที่จะกลืนลงไป

ภาพวาดโดย นายเอชฎา พันธ์วัลย์



ภาพถ่ายโดย พศ.ดร.รัชชชลา อ่างมณี

นกคิ๊งโครงแกลบหลังม่วงดำ

(Purple-backed Starling)

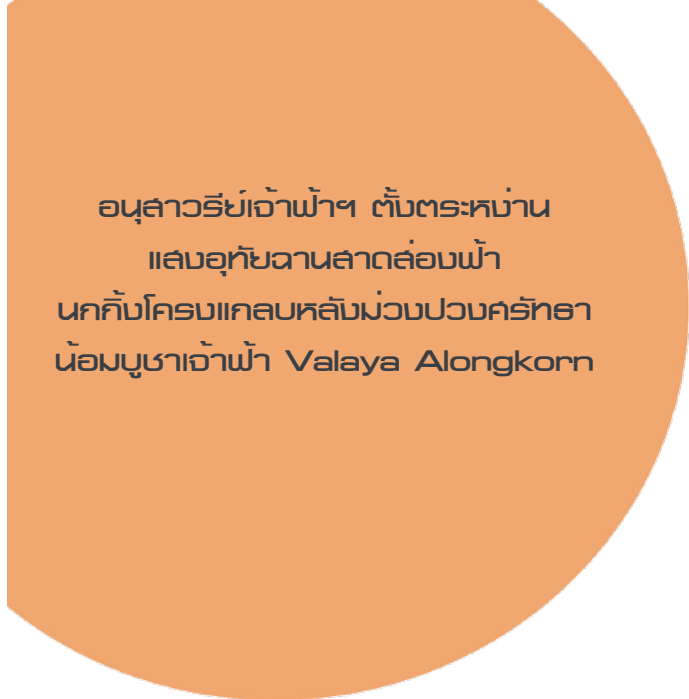
ชื่อวิทยาศาสตร์ : *Agropsar sturninus*

วงศ์ : Sturnidae

สกุล : *Agropsar*

สปีชีส์ : *A. sturninus*

นกอพยพขนาดกลางในวงนกกะเรียนและนกคิ๊งโครง พบได้ในมหาวิทยาลัย
ในสถานะ: นกอพยพในช่วงเดือน พฤศจิกายน-เมษายน หัวและลำตัวดำ
ลำเทา หายทอยเป็นแถบค่อนข้างกลมสีดำแกมม่วง ลำตัวดำบนสีดำ
แกมม่วง ปีกมีแถบขาวสีขาวและน้ำตาลเหลือง ปากดำโคนปากสีอ่อน
ตะโพกและกันสีน้ำตาลอ่อน



อนุสาวรีย์เจ้าฟ้าฯ ตั้งตระหง่าน
แกลบอุทัยวานลาดส่องฟ้า
นกคิ๊งโครงแกลบหลังม่วงปวงครุฑธา
น้อมบูชาเจ้าฟ้า Valaya Alongkorn



นกคิ๊งโครงแกลบหลังม่วงดำ

นักเดินทางจากแดนไกล

นกคิ๊งโครงแกลบหลังม่วงดำเป็นนกอพยพที่พบเห็นได้
ไม่บ่อยในประเทศไทยส่วนใหญ่ชนกชนิดนี้จะอพยพในในช่วงเดือน
พฤศจิกายน ถึงเดือนเมษายน โดยนกชนิดนี้จะสามารถพบเห็นได้
ในมหาวิทยาลัยได้ในช่วงเดือนพฤศจิกายนเป็นต้นไป และบินกลับ
เมื่อลมมรสุมเปลี่ยนทิศทางในช่วงเมษายน ในช่วงที่มหาวิทยาลัย
มีลูกศิษย์อยู่นั้น สามารถพบเห็นนกชนิดนี้รวมกลุ่มกันกว่า 50
ตัว

ส่งเสียงร้องดังสั้น ๆ ร้อง ๆ กับนกหลายชนิด เช่น นกเอี้ยง นก
ปรอด นกปรอดหน้าขาว ลักษณะ: ขอบรูปร่างทาบกายภาพมี
หัวและลำตัวดำลำเทา หายทอยเป็นแถบค่อนข้างกลมสีดำแกม
ม่วง ลำตัวดำบนสีดำแกมม่วง ปีกมีแถบขาวสีขาวและน้ำตาล
เหลือง ปากดำโคนปากสีอ่อน ตะโพกและกันสีน้ำตาลอ่อน (คู่มือ
ดูนกทอมอนูญส์ เล่ม: กุล นกเมืองไทย และหนังสือนกในเมืองไทย
เล่ม 4 รัช.โอภาส ขอบเขตฯ)

ภาพวาดโดย นางสาวกัญธิมา อินเพื่อน

นกกระเตาเต้าแหวัด

(Red-wattled Lapwing)

ชื่อวิทยาศาสตร์ : *Vanellus indicus*

วงศ์ : Charadriidae

สกุล : Vanellus

สปีชีส์ : *V. indicus*

นกช้อยชิวัด, นกกระช้อยชิวัด, นกกระเตาเต้าแหวัด หรือ นกเต้าแหวัด นกขนาดกลาง ชอบอาศัยบริเวณชายน้ำ พื้นที่ชุ่มน้ำ คู่นา หรือพื้นที่เปิดโล่ง เลี้ยงร่อนตัวต่อนื่อง ๓๓ ๓๓ เต้าแหวัด หัวสีออกดำ หนึบรอบตาและเหนียงที่หัวตาแดงเข้ม ปากแดงเข้มปลายดำ ขนคลุมหูเป็นแถบขาวใหญ่ ลำตัวดำบนน้ำตาล ลำตัวดำนล่างขาว ขันและขนเหลืองหรือเหลืองแถมเขียว



ภาพถ่ายโดย พ.ศ.ดร.รพีภร อ่างมณี

คณะครุศาสตร์
ผู้สร้างปราชญ์แห่งความรู้
กระเตาเต้าแหวัดเคียงคู่
ใจโลยู่คู่ศึทกาม

นกกระเตาเต้าแหวัด

นักเฝ้ายามประจำป่า

นกกระเตาเต้าแหวัด มีเลี้ยงร่อนที่เป็นเอกลักษณ์ และตลอดล่องกับชือขอมมั้น คือ“๓๓-๓๓๓-๓๓เต้าแหวัด” เลี้ยงร่อนขอมมั้นด้นจนแลบแคว้หู แต่เป็นเลมือนลักษณะเหมือนคัยให้ลัทว้ทึบหลายทืออยู่ในป่าได้ระมัดระวัชตัว นกชนิดนี้ชึงได้รับฉายาว่า “นักเฝ้ายามประจำป่า” ส่วนพฤกษกรรมการกิน เป็นนกที่มักหากินตามพื้นเลน เดินและวิ่งลลับกับการหยุดจิกกินแลมและลัทว้เล็กๆ เป็นอาหาร ชึงได้คล่องแคล่วหากทกใจจะหยุดนึ่งจากนั้นค้อยชับหนี หรือบินหนี ลักษณะหัวโป ปากแหลมสีแดง ปลายปากสีดำ โคนปากบวมเล็กน้อ (นคนำรทินำร, 2556: 78-79)



ตาลิแดง หัวโต คอสั้น หัว ก้ายทอย คอ แลออกข้อมมั้น มีลิดำ มีสีขาวพาดขนาดใหญ่ที่หลังกับคอ หลังและปีกสีน้ำตาล ลำตัวดำนล่างสีขาว ขาววสีเหลือง ส่วนลักษณะรึงทืออยู่อาศัยรึงทำเป็นแองตามพื้นดิน (รุ่งโรจน์ อุกมบคล, 2542: 101)

นกกระเตาเต้าแหวัดมีวิธีปกป้องไซ้ขอมมั้น หากมีคัทรูข้่าใกล้รึง มั้นจะแลดอาหารรึงดินรึงนอ เหมือนมั้นได้รับบาดเจ็บ เพื่อลือให้คัทรูหลมเชือและจะได้ออกทาบจากไซ้ขอมมั้นทืออยู่บนพื้น

(นคนำรทินำร, 2556: 78-79)

ภาพวาดโดย นายปริญญา ตรีภูษณ



ภาพถ่ายโดย พศ.ดร.รัตพล อ่างมณี

นกอีแจว

(Pheasant-tailed Jacana)

ชื่อวิทยาศาสตร์ : *Hydrophasianus chirungus*

วงศ์: Jacanidae

สกุล: *Hydrophasianus*

สปีชีส์: *H. chirungus*

นกที่มีความสวยงามของสี และขนอนได้รับฉายา “ราชินีแห่งนกน้ำ” อาศัยในบึง หรือพื้นที่กรกในแหล่งน้ำ หน้าผากถึงท้ายทอยมีเท้าลิ่ม หน้าและคอขาวมีแถบดำต่อเนื่องถึงแถบอกสีดำ ขันคอเหลือง ลำตัวดำบนน้ำตาล ลำตัวด้านล่างขาว คล้ายนกพริกไม่เต็มวัย แต่ขณะบินปีกขาวปลายปีกดำ บนฤดูผสมพันธุ์หัวและหน้าขาว กระหม่อมดำต่อเนื่องกับเส้นข้างคอ ลำตัวน้ำตาลดำ แถบปีกขาว หางยาวขึ้นอย่างน้อย 25 ซม. เลี้ยงพร้อม “จิ-อูย” หรือ “แจว-แจว”

นกอีแจว

ราชินีแห่งนกน้ำ

นกอีแจวได้รับฉายานามว่า “ราชินีแห่งนกน้ำ” เนื่องจากความสวยงามของชุดขนในฤดูผสมพันธุ์ลักษณะหัวโป่ ปาก สีเหลืองอ่อนปลายน้ำตาล ตามีสีดำลากยาวจากคอดันอก บริเวณข้างคอดันท้ายทอยมีสีเหลือง บนต้นบนสีน้ำตาล ลำตัวด้านล่างสีขาว ขาวยาวเรียวเล็ก มีสีเทาแกมฟ้า ด้านหน้ามีเกล็ดขนาดใหญ่เรียงซ้อนกันอยู่ ส่วนนิ้วเท้ายาวยื่นไปด้านหน้า 3 นิ้ว และด้านหลัง 1 นิ้ว เมื่อตัวเมียโตเต็มทีพร้อมผสมพันธุ์บริเวณโคนปาก จะเปลี่ยนเป็นสีฟ้าแกมเทา ปลายเหลือง บนมีสีน้ำตาลดำ ส่วนหน้าผากคอ ทามีสีดำและมีปีกขาวดูโดดเด่นในฤดูผสมพันธุ์บนหางคู่กลางจะยื่นยาวออกมา จากสีสันที่สวยงามและโดดเด่นยิ่งยกให้เป็น “ราชินีแห่งนกน้ำ”

นอกจากนี้ นกชนิดนี้ยังมีพฤติกรรมการเลือกคู่และวางไข่ไปเรื่อยๆ โดยตัวเมียจะเลือกคู่และวางไข่ให้ตัวผู้ เป็นผู้เลี้ยงดู ส่วนตัวเมียจะไปสร้างอาณาเขตและจับคู่ใหม่ไปเรื่อยๆ เมื่อหมดฤดูกาลผสมพันธุ์ นกอีแจวตัวเมียจะมีการผลิตขนใหม่อีกครั้ง จากพฤติกรรมหลายคู่ นกชนิดนี้จึงถูกเปรียบเปรยว่าเป็น ‘เรยา’ ตัวละครหลักของบทละครไทย เรื่อง ดอกส้มสีทอง ซึ่งเป็นละครที่เล่าถึงผู้หญิงที่มีคู่ครองหลายคน



อีแจวหางยาวระทง
อาทิตย์อัสดงกลับคืนรับ
ราชพฤกษ์เบ่งบานละพริ้ง
ลอยดูดั่งกาญจนา



ภาพวาดโดย นางสาวกัญธิมา อินเพื่อน



ภาพถ่ายโดย พศ.ดร.รัชชชล อ่างมณี

นกคาน้ำเล็ก

(Little Cormorant)

ชื่อวิทยาศาสตร์ : *Microcarbo niger*

วงศ์ : Phalacrocoracidae

สกุล : Microcarbo

สปีชีส์ : *M. niger*

นกขนาดเล็กที่สุดในวงศ์นกกาน้ำ อาศัยในแหล่งน้ำ หอนง ค้างคอง หรือ แม่น้ำ คอสนัน ปากสันสีเทาแกมสีเนื้อ บนลำตัวน้ำตาลดำ ปีกและขอบบนปีก น้ำตาลเทา ใต้คอขาว บนชุดพลงมพันธ์ หัว คอ และลำตัวด้านบนดำเหลือบเขียวเป็นมัน กระหม่อม บนคลุมหู และท้ายทอยมีขนสีขาวแซมเป็นเส้นเล็ก ๆ ปากดำ

นกกาน้ำเล็กสีนิล
โพธิ์นชมพุกามาศ
ชมน้ำพุคณะมนุษยศาสตร์ฯ
บรรยากาศร่มรื่นโลกา

นกกาน้ำเล็ก

นกราวประมง

นกนี้มีขนสีดำล้นทลคล้ายกับฮึกา และมีควางสามารถดำพุดดำว่ายน้ำได้อย่างเชี่ยวชาญจนเป็นที่มาของชื่อ “นกกาน้ำ” นกชนิดนี้มีชื่อเสียงในการจับปลา โดยใช้ในการประมงโดยพื้นบ้าน นิยมใช้จับปลาทั้งในเอเชียตะวันออกเฉียงใต้ ยุโรป เพราะนกกาน้ำเชี่ยวชาญในการว่ายน้ำและดำน้ำจับปลาด้วยปาก โดยใช้จะบอ้ยปากยาวแหลมและพับมัดที่เท้าเชื่อมติดกันเหมือนเปิดการจับปลาแบบนี้ เริ่มที่ภูมิภาคเอเชียตะวันออกเฉียงใต้เป็นเวลานานกว่า 1,500 ปี มาแล้ว ในจีนและญี่ปุ่น โดยชาวประมงจะพายเรือออกไปพร้อมด้วยฝูงนกกาน้ำ จากนั้นจะปล่อยให้มันลงไปในน้ำ และใช้ไม้พายตีน้ำเพื่อให้มันหันตัวและดำลงไป คับนี้จะต้องใช้เชือกผูกคอกันด้วยเพื่อไม่ให้มันกลับปลาไป แต่เมื่อนกตัวใดหาปลาได้ ชาวประมงจะแบ่งเส้นปลาให้แก่นกเป็นรางวัล นกกาน้ำจะถูกผูกมาตัวแต่เล็ก ๆ ให้หัดจับปลา โดยหากจับได้ปลาตัวเล็กจะไม่ได้กินปลานั้น แต่ถ้าจับได้ปลาตัวใหญ่จึงจะได้กินปลานั้น นกกาน้ำจับมุงจะจับแต่ปลาตัวใหญ่ ๆ



ปัจจุบันพบมีนกกาน้ำอยู่ ๓๒๗ ตัว อยู่บนที่ราบสูงในเมือมทลบุรี มณฑลยูนนาน ทางตะวันออกเฉียงใต้ของสาธารณรัฐประชาชนจีน จำนวนหนึ่งก็ยังใช้วิธีนี้จับปลาอยู่ แต่เชื่อว่าการจับปลาแบบโบราณนี้จะสูญหายไปในที่สุด การเลี้ยงนกกาน้ำให้จับปลาเป็นหนึ่งในธรรมเนียมวิธีการจับปลาของประเทศญี่ปุ่นเช่นกัน โดยมี 3 แหล่งการประมง “อุโค” ที่ใหญ่ที่สุดในญี่ปุ่นแม่น้ำนาการุในคิฟุ แม่น้ำฮิซึคาว่าในเมืองโอฮิเออเอ และแม่น้ำซึคุงะในโอฮิเออเอ ถึงแม้ว่าวิธีการประมงแบบนี้ได้ลดน้อยลงไปตามกาลเวลา แต่ในญี่ปุ่นยังคงมีการอนุรักษ์ประเพณีนี้อยู่ ที่เมืองเซกิ จังหวัดคิฟุ มีประเพณีการจับปลาอยู่ ที่แม่น้ำนะบะระ เรียกว่า “เทศกาลอุโค” จะมีในระหว่างวันที่ 11 พฤษภาคม-15 ตุลาคม ของทุกปี

ภาพวาดโดย นางสาวกัญธิมา อินเพื่อน



ภาพถ่ายโดย พศ.ดร.รัตพล อ่าบมณี

นกกาเหว่า

(Asian koel)

ชื่อวิทยาศาสตร์ : *Eudynamys scolopaceus*

วงศ์ : Cuculidae

สกุล : *Eudynamys*

สปีชีส์ : *E. scolopaceus*

นกกาเหว่า หรือ นกดูเหว่า นกปรสิทในวงศ์คัคคูขนาดใหญ่ ชอบวางไข่ให้ นกชนิดอื่นเช่น ฮีกา นกเอี้ยง เลี้ยงดูลูกตัวเอง ตัวผู้ปากหนาสีออกเขียว หนายาว บนลำตัวดำเหลือบเขียว ฟ้าแดงเข้ม ล่งเสียงร้อง กาเหว่า กาเหว่า ดับกับวาน ไน้สือกเวลา ตัวเมีย บนลำตัวน้ำตาลถึงน้ำตาลดำมีลายจุดและลายขวางสีขาวและน้ำตาลอ่อน ล่งเสียงร้องดับ ยีๆๆๆๆๆ

กาเหว่าเกาะกิ่งไม้
รื่นรมย์เอยามทักนา
แมกไม้ใน Valaya
ดุดวนาร่มรื่นเอย

นกกาเหว่า

นกปรสิท

นกกาเหว่า ได้รับฉายานามอีกชื่อหนึ่ง คือ นกปรสิท เพราะเป็นนกที่ไม่สร้างรังและเลี้ยงลูกด้วยตนเอง มีนิสัยไปวางไข่ในรังของนกอื่น ๆ และปล่อยให้ตัวอื่นในรังดักล่าตัวลูกของตน จนโต (รุ่งโรจน์ อุกุมมล, 2542: 116) นอกจากนี้ การดำรงชีวิตของนกกาเหว่า นกกาเหว่ามีนิสัยดุร้าย ชอบอยู่เป็นคู่ นกตัวผู้มักจะร้องเสียงดับกับวานตลอดวัน เมื่อถึงช่วงฤดูผสมพันธุ์ มีเสียงร้องดับ “กา เอ้า..”



ตำนานวรรณคดีไทยได้กล่าวถึงนกกาเหว่าไว้หลายเรื่อง ได้แก่ เสด็จเรือขุนช่างปูนแพน กาพยเทเรือ พระอภัยมณี เป็นต้น โดยมีจะกล่าวถึงลักษณะการล่งเสียงร้องที่ดับกับวานของนกชนิดนี้ ดังเช่นในเรื่องรามเกียรติ์ ได้กล่าวว่า

(วัชร กาชัย และคณะ, 2549: 45)

ภาพวาดโดย นายปริญญา ตรีภูษุม



ภาพถ่ายโดย พ.ศ.ดร.รัตพล อ่างมณี

นกกระปูด

ลักษณะของฤดูกาลน้ำหลาก

“ปูด ปูด ปูด.....” เสียงร้องของนกกระปูดถือเป็นลักษณะเด่นบ่งบอกถึงฤดูกาลน้ำหลาก มันจะส่งเสียงร้องก่อนกันวานมาแต่ไกล เมื่อตัวหนึ่งส่งเสียงร้อง อีกตัวหนึ่งเมื่อได้ยินต่างก็ประสานเสียงสอดรับกันเป็นอย่างดี ในขณะที่เมื่อถึงฤดูกาลน้ำแห้ง นกกระปูดมันไม่ตาย เหมือนกับเนื้อเพลงที่ว่า “นกกระปูดตาแดง น้ำแห้งก็ตาย” มันไม่ได้ตาย แต่มันจะไปหากที่อยู่ใหม่ที่มีความอุดมสมบูรณ์มากกว่า

ลักษณะทั่วไปของนกกระปูด ลำตัวเพรียว จะบอypปากสีดำ ม่านตาลิแดง มีขนสีดำเหลือบน้ำเงิน หางยาวสีดำเหลือบน้ำเงิน และมีขนสีน้ำตาลแดง

นกชนิดนี้ชอบอยู่ตัวเดียวตามลำพัง หรือเป็นคู่ แหล่งที่อยู่อาศัย ได้แก่ ชายป่า ป่าชายเลน และมีที่อยู่ตามแหล่งน้ำ ล้วนพฤติกรรมการกิน เมื่อกินสัตว์เล็กๆเป็นอาหาร เช่น กบ เขียด สัตว์เลื้อยคลาน นก หนอน และแมลง (นพนัทรินาฎ, 2556: 56-57)

จากลักษณะดวงตาลิแดงของนกกระปูดคนไทยมีความเชื่อว่า หากเจอนกกระปูด ถือเป็นลาภร้าย และมีความคิดว่านกกระปูดเป็นนกของยมทูต ที่คอยจับวิญญาณที่หนีออกมาจากนรก หรือวิญญาณเร่ร่อน

นกกระปูด

(Coucals, Crow pheasants)

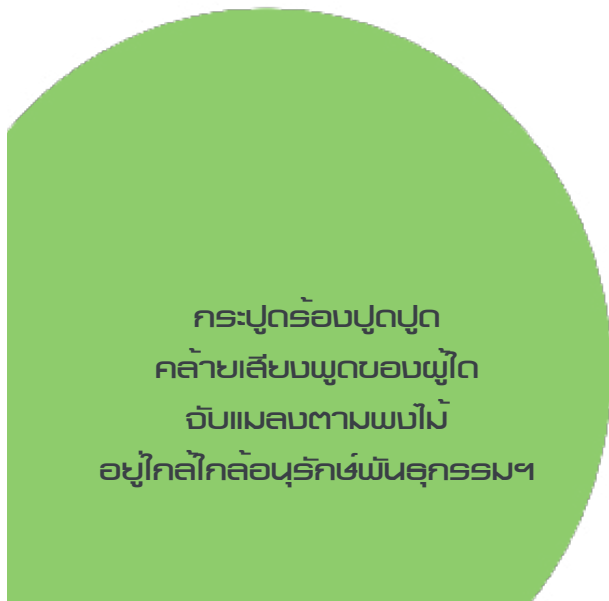
ชื่อวิทยาศาสตร์ : *Centropus sinensis*

วงศ์ : Cuculidae

สกุล : Centropus

สปีชีส์ : *C. sinensis*

หนึ่งในวงศ์นกคอกุที่ไม่ใช่ นกปรสิตา หรือนกที่วางไข่ให้คนชนิดอื่นเสียงชอบอาศัยตามชายน้ำกินสัตว์เล็กๆ หัว คอ ลำตัวดำนล่ำง และหางดำเหลือมม่วง หลังและปีกสีน้ำตาลแดงคล้ายอี๊ดสีเข้ม เสียงร้อง ปูด ปูด ปูด คุ่มต่ำ เป็นเอกลักษณ์ เป็นนกกที่อยู่บนทพลงนคกระปูดตาแดง น้ำแห้งก็ตาย



กระปูดร้องปูดปูด
คล้ายเสียงพุดของพู่ไต้
จับแมลงตามพงไม้
อยู่ไกลไกลอนุรักษ์พันธุ์พันธุ์





นกควักบนยอดหญ้า
 เพลิดเพลินหาอาหารอ้อม
 สำราญรตีบนดิน
VALAYA คือถิ่นอุดมสมบูรณ์

นกควัก

ควักโซค คันคัย

นกชนิดนี้ได้รับการตั้งชื่อตามเสียงร้อง เพราะมันลั่นเสียงร้องที่แหลมและดัง “ควักควัก” ขณะออกหากินตามสนามหญ้าบริเวณท่อน้ำ หนองบึง กุ่มหญ้า หรือแม่น้ำลำคลองที่มีกอหญ้าที่ใช้หลบซ่อนตัวได้ มันมักหากินในตอนเช้าตรู่ ตอนเย็นค่ำ และในตอนกลางคืนการหากินของนกชนิดนี้จะคล้าย ๆ ไก่มาก จึงมีอีกชื่อหนึ่งว่า “ไก่น้ำดำ” และถือว่าเป็นนกที่บินไม่ค่อยเก่ง พวกมันจะบินได้ไม่กี่คลิก และลอยเหนือพื้นได้เล็กน้อยเท่านั้น ด้วยปีกที่อ่อนแอเช่นนี้ นกควัก จึงมีปัญหาในการเกาะกิ่งไม้แม้ว่ากิ่งก้านจะไม่ลื่นก็ตาม มันจะเดินหากินไป กระดกหางไปเรื่อยๆ

หากไม่ตื่นกลัว จะเดินหากินไปเรื่อยๆ อย่างขยับไม่หยุด บ่อยครั้งที่ ระบุว่า มีความเชื่อเกี่ยวกับรับนกควักว่า รับนกควัก มีความสึกลับซับซ้อนยิ่งด้วยนกควักทำรังนกในที่สึกลับพบเห็นได้ยากในด้านความเชื่อทางไสยศาสตร์ รับนกควักมีพุทธคุณเรื่องมลาบตัว คันคัย อีกข้อมูลหนึ่ง เชื่อว่าการเลี้ยงนกชนิดนี้จะช่วยควักโซคลาภ และเงินทอง โดยตามความเชื่อนี้ต้องเลี้ยงเป็นคู่กัน เพราะนกนั้นอยู่กันเป็นคู่ ในตำราสรรพคุณยาโบราณนั้นใช้น้ำงมนกควักผสมยาทาแก้แผลดกรื้อน โรคมะเร็ง พยาธิ และพื้นคันต่าง ๆ

นกควัก

(White-breasted Waterhen)

ชื่อวิทยาศาสตร์ : *Amauromis phoenicurus*

วงศ์ : Rallidae

สกุล : Amauromis

สปีชีส์ : *Amauromis phoenicurus*

ชอบเดินหากินตามชายน้ำ หรือพื้นที่ชื้นแฉะ ปากเหลือง โคนสันปากบนแดง หน้า คอตอนหน้า ออก และท่อนขาว กระหม่อมถึงหลังดำแถมเทา ท้องตอนล่างถึงก้นน้ำตาลแดง ขนและตีนเหลือง เสียงร้องควัก ควัก เวลาตกใจร้อง ควาก ควาก ควาก”



ภาพถ่ายโดย ผศ.ดร.รัตกุล อ่างมณี



ภาพถ่ายโดย พ.ศ.ดร.รัตพล อ่างมณี

นกคิ้งโครมคอดำ

(Black-collared starling)

ชื่อวิทยาศาสตร์ : *Sturnus nigricollis*

วงศ์ : Sturnidae

สกุล : Sturnus

สปีชีส์ : *S. nigricollis*

รูปร่างและขนาดโตประมาณนกเอี้ยง กินเมล็ดพืช และสัตว์เล็กๆ เป็นอาหาร ลักษณะรูปร่าง ปากดำ หัวเหลืองนวล หนิรอบตาเหลือง รอบคอและอกเป็นแถบดำใหญ่ ลำตัวดำบนดำแกมน้ำตาล มีแถบขาวแคบ ๆ เห็นชัดเจนเป็น ลำตัวดำนวลขาว เวลารวมฝูงชอบส่งเสียงซักัน เอ๊ะ อลง่าน

ส่งเสียงดังดังลำโพง
เจ้าคิ้งโครมคอดำไ
รับสรรค์รับดูโดมใหญ่
โพกิ้งไม่ตามใจตัว

นกคิ้งโคลงคอดำ

นกขี้โว้ยวาย

นกคิ้งโครมคอดำได้ชื่อนี้เพราะ บริเวณคอมีสีดำ เป็นแถบขนาดใหญ่เป็นนกประจำถิ่นที่พบได้บ่อยและพบได้ทั่วไปในหลายๆภาคของประเทศไทย ทางภาคใต้จะเรียกนกชนิดนี้ว่า “นกเอี้ยงโครม” และภาคเหนือจะเรียกนกชนิดนี้ว่า “นกเอี้ยงหัวล้าน” นกคิ้งโครมคอดำเป็นนกที่เลียนเสียงธรรมชาติรอบตัวได้ดี และเป็นหนึ่งขอมนกในวงศ์นี้ที่สามารถเลียนเสียงมนุษย์ได้จึงมีการนำมาเลียนเป็นสัตว์เลียน อาศัยอยู่เป็นฝูงหากินตามพื้นดินมักส่งเสียงดังในฝูงโดยเฉพาะเมื่อตกใจหรือถูกรบกวนนกชนิดนี้ชอบหากินรวมกันเป็นฝูงและชอบส่งเสียงร้องเอะอะสามารถเดินได้ดี และชอบลงมาเดินหากินบนพื้นดินหรือบริเวณท่อนทุ้มใกล้หมู่บ้าน และแหล่งเพาะปลูก



ขณะที่เดินหากินอยู่นั้นมันจะส่งเสียงร้องไปด้วยโดยการหยุดเดินยืนนิ่งโฉบคอบนพุ่มแล้วอ้าปากกว้างร้องเสียงดัง “ ค้อย..คี้..คี้..ค้อย..คี้..คี้..ค้อย..” ตัวผู้และตัวเมียจะช่วยกันทำรังและรับจะทำแบบง่าย ๆ ที่ค่อนข้างหยาบถ้าทำรังตามต้นไม้ จะใช้กิ่งไม้ขนาดเล็กวางซ้อนกันเป็นจานสีไม่มียอดตรงกลางแต่ถ้าทำไว้ตามโพรงไม้ที่เกิดตามธรรมชาติเมื่ออาศัยอยู่ในเมืองจะมีพฤติกรรมนำวัสดุจากออบขะเช่นกระดาษหรือออบพลาสติกมาสร้างรังวางไข่ บางครั้งจะมีนกกาเหว่าเอบเอาไข่ขอมตัวเอบมาฝากให้คิ้งโครมคอดำเลี้ยงอยู่เอบ ๆ โดยธรรมชาติลูกขอมนกกาเหว่าจะออกจากไข่ก่อนลูกนกคิ้งโครมคอดำ



ภาพถ่ายโดย พศ.ดร.รัตพล อ่างมณี

นกขานกรอก

(Javan pond heron)

ชื่อวิทยาศาสตร์ : *Ardeola speciosa*

วงศ์ : วงศ์นกขาน

สกุล : *Ardeola*

สปีชีส์ : *Ardeola speciosa*

ชอบอาศัยบริเวณชายน้ำ หนองน้ำ ปลา หรือสัตว์ขนาดเล็กเป็นอาหาร นอกฤดูผสมพันธุ์ อาจแยกกันได้จากนกขานกรอกชนิดอื่น แต่ปลายปีกอาจสีน้ำตาลเข้มหรือสีอื่นหรือสีอ่อนกว่านกขานกรอกพันธุ์จีน ฤดูผสมพันธุ์ หนึ่งรอบตามเกมเทา หัวน้ำตาลเข้มหรือสีนวล คอสีออกสีค่อนๆ เข้มเป็นน้ำตาลเข้มแดง หายทอยมีขนเจ้าริ้วยาวคล้ายเปีย 2 เส้น หลังและบนคลุมไหล่ดำดำ เข้มหรือสีอมชมพูเข้มแดง

ขานกรอกบนตั่งลวย
มาอำนวยพรลือ
ชาววไลยเกษมชวี
ลุษทวีสินทรภย์อนันต์



นกขานกรอก

ลหายแค้นท่อนา

นกขาน ลหายแค้นท่อนาที่เราคุ้นตา ชอบยืนนิ่งตามริมน้ำรอจับสัตว์น้ำเล็ก ๆ หรือคอยเดินท่องๆ ในท่อน้ำหาคิน กบ กินอึ่ง เป็นนกน้ำขนาดใหญ่มีคอและขาขาว หรือแอมล หากตกใจจะบินขึ้นไม่สูงขณะบินร่อน “กรอก-กรอก” ก่อนร่อนลงพื้น นกขานกรอกเป็นนกขานขนาดค่อนข้างเล็ก คอไม่ยาวมาก ในประเทศไทยนั้นพบนกขานกรอกที่บึง 3 สายพันธุ์ ได้แก่ นกขานกรอกพันธุ์ชวานกขานกรอกพันธุ์จีน และนกขานกรอกพันธุ์อินเดีย

อนิษฐ์ สุวรรณเจริญ, (2561) ให้ข้อมูลไว้ว่า นกขานกรอกพันธุ์อินเดียเป็นนกอพยพตามฤดูกาล จึงไม่ค่อยพบบนพวกมันในไทย ส่วนนกขานกรอกพันธุ์ชวานั้นเป็นนกอพยพพบบนมากแถบราบลุ่มภาคกลางและชายทะเล และนกขานกรอกพันธุ์จีนนั้นเดิมเป็นนกอพยพ แต่ระยะหลังอาศัยอยู่ประจำในไทย จึงพบนกขานกรอกพันธุ์จีนได้ทั่วไปและในฤดูผสมพันธุ์จะมีสีขนแปลกตาไปจากเดิม โดยขนจะมีสีส้มลวยบางเปรียบเหมือนชุดแต่งงานต้อนรับฤดูทำรังวางไข่



ภาพถ่ายโดย พศ.ดร.รัตพล อ่างมณี

นกกระเต็นน้อยธรรมดา

(Common kingfisher)

ชื่อวิทยาศาสตร์ : *Alcedo atthis*

วงศ์ : Alcedinidae

สกุล : *Alcedo*

สปีชีส์ : *A. atthis*

นกขนาดเล็กในวงศ์นกกระเต็น อพยพเข้ามาอยู่อาศัยในมหาวิทยาลัยในช่วงประมาณเดือนพฤศจิกายน-เมษายน ชอบจับปลาบริเวณต้นไม้น้ำหรือต้นไม้ที่อยู่ริมน้ำ ลักษณะลำตัวสีฟ้าสดไล่ คอสีขาว อกสีน้ำตาลแดง ปีกสีฟ้าอมเขียว ตัวเท่าสีแดงสดไล่ ล่งเสียงร้องเวลาเกาะพืด พืด

กระเต็นมีหลากหลายชนิด
แอลไพซ์และไรท์ชัย
ที่พบ ณ แดนวิไล
แอลลดโลสามลายพันธุ์
หนึ่งคือกระเต็นน้อยธรรมดา
แอลโลภาสีเว็ดจัน
สองคือกระเต็นหัวดำ
แอลคมคำเช่าบามตา
สามคือกระเต็นใหญ่
ปักหางโลน้ำเงินฟ้า
ธรรมชาติรับสรรคมา
ชื่นอร่าว่าดวงใจ

นกกระเต็นน้อยธรรมดา

ยอดนักจับปลา

ได้รับการขนานนามว่าเป็นสุดยอดนักจับปลา(Kingfisher)มักพบอยู่โดดเดี่ยวไม่รวมฝูงหากินเวลากลางวันโดยจะเกาะอยู่ตามกิ่งไม้แห้งตอไม้ในแหล่งน้ำเพื่อคอยจับปลาตัวเล็ก ๆ หรือสัตว์เล็ก ๆ เช่นลูกออด กุ้ง หรือแมลงบินน้ำพบเหยื่อมันจะบินโฉบไปปากคาบเหยื่อหรือบางครั้งลำตัวของมันจะจมน้ำไปใต้น้ำด้วยเมื่อได้เหยื่อมันจะกลับมาเกาะที่เดิมแล้วจึงกลืนกินหากเหยื่อเป็นปลา มันจะหันทางด้านหัวปลาเข้าปากหากยังไม่อิ่มก็จะคอยจ้องจับเหยื่อต่อไป



นกชนิดนี้เป็นสัญลักษณ์แห่งฤดูกาลและความสมบูรณ์ เป็นดัชนีชี้วัดคุณภาพน้ำหากมีสัตว์น้ำเล็กๆที่เป็นอาหารของนกกระเต็นแสดงว่าแหล่งน้ำนั้นมีความอุดมสมบูรณ์ นกกระเต็นน้อยธรรมดาบินเก่งมาก จะบินเร็ว กระพือปีกถี่ลางรอบเสียงแหลมโล คล้ายเสียง"ซีซีซี" มักพบบินเหนือผิวน้ำเล็กน้อย นกกระเต็นน้อยธรรมดาไม่ใช่คนประจำถิ่นของประเทศไทยแต่เป็นนกที่อพยพมาจากที่ที่มีอากาศหนาวเย็นในช่วงฤดูหนาว

ภาพวาดโดย นายลาววรรณสิข วัชรอินตา



ภาพถ่ายโดย พศ.ดร.รัตชล อำนวยณี

นกกระเต็นหัวดำ

(Black-capped Kingfisher)

ชื่อวิทยาศาสตร์ : *Alcedo atthis*

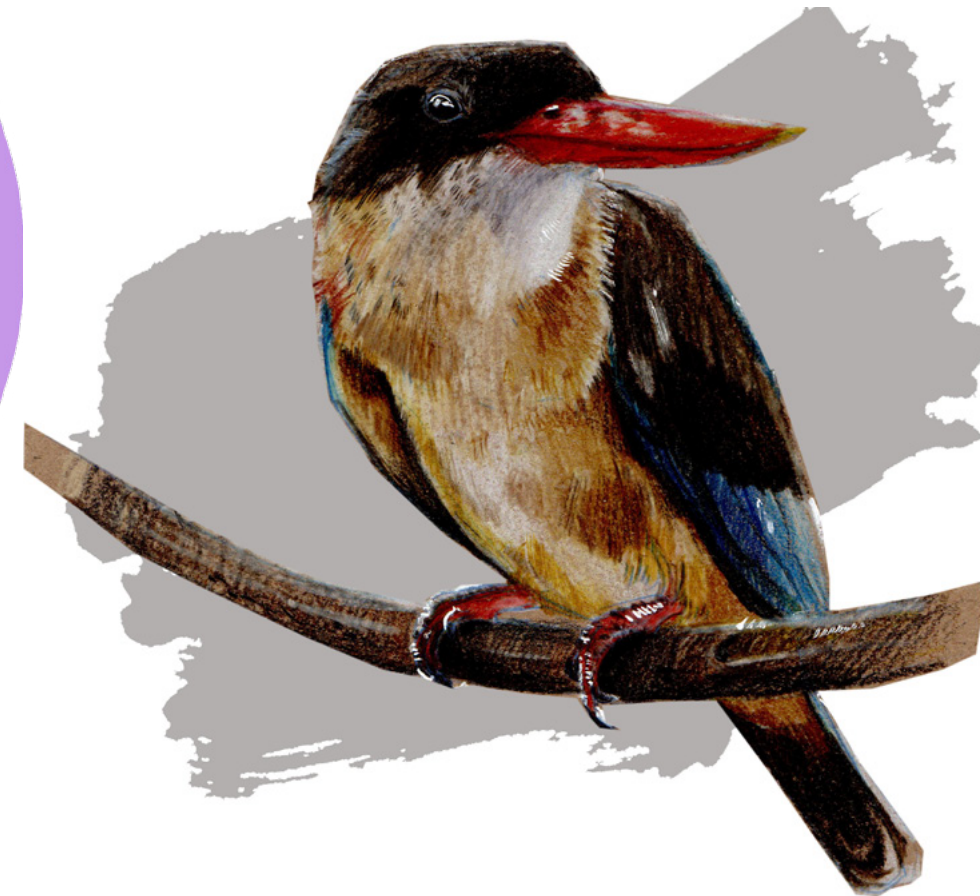
วงศ์ : Alcedinidae

สกุล : Halcyon

สปีชีส์ : *H. pileata*

นกขนาดเล็กค่อนข้างใหญ่ในวงศ์นกกระเต็น อพยพเข้ามาอยู่อาศัยในมหาวิทยาลัยในช่วงประมาณเดือนพฤศจิกายน-เมษายน ชอบอาศัยบริเวณต้นไม้น้ำหรือกิ่งไม้ที่อยู่ริมน้ำ จับปลา และสัตว์เล็ก ๆ เช่น กิ้งก่า นู เขียด ลักษณะหัวดำ ปากแดงสด รอบคอและอกขาว ใต้ลำตัวเป็นสีเนื้อแกมน้ำตาล ไหล่ดำ ปีก หลัง และหางสีน้ำเงินสด ขณะบินมีแถบขาวใหญ่ที่ปีก ลมเสียงร้องแ่วก แ่วก แ่วก แ่วก ดึงกันวาน หรือ แหลม ลัน คี คี

กระเต็นมีหลากหลายชนิด
แเลโรพีเซและโรคัย
ที่พบ ณ แดนวิไล
แสนสดใสลามสายพันธุ์
หนึ่งคือกระเต็นน้อยธรรมดา
แสนโลภาสีเจดัดฉั้น
สองคือกระเต็นหัวดำ
แสนคมคำซ่างงามตา
สามคือกระเต็นใหญ่
ปีกหางใส่น้ำเงินฟ้า
ธรรมชาติรังสรรค์มา
เชื่อร่าจำดวงใจ



นกกระเต็นหัวดำ

นักพุ่งหลาว

เป็นนกที่มีสีสันสะดุดตาซึ่งเป็นที่สังเกตเห็นตัวได้โดยง่าย มีลักษณะเด่นคือปากใหญ่ยาวสีแดง หัวและปีกสีดำ ลำตัวด้านบนตลอดจนขนปลายปีกเรียงไปจนถึงขนหางล้วนเป็นสีน้ำเงินสด ลำตัวด้านล่างสีส้มอมน้ำตาล รอบคอและอกเป็นสีขาว ขาสีแดง ขามตุ๊กใจบนบนหัวจะพองฟูเป็นนกอพยพหนีหนาวลงมาจากตอนเหนือของเกาหลีและประเทศจีน ซึ่งมักพบในไทยเฉพาะช่วงฤดูหนาว ไม่ได้ทำรังวางไข่ในไทย ขึ้นมักเกาะตามกิ่งหรือพุ่มไม้ที่ราบ ใกล้เคียงน้ำ ป่าชายเลน ทุ่งนา หรือพื้นที่เกษตรกรรม

คอยพุ่งตัวจับปลาหรือสัตว์น้ำเล็ก ๆ กินเป็นอาหาร เจ้านกกระเต็นหัวดำจะมองหาปลาอยู่บนตอไม้ มันจะตีปีกเร่งความเร็วขึ้นเพื่อใกล้ถึงผิวน้ำ พุ่งลงในระดับ 45 องศา มันจะหลบตาเมื่อลงน้ำและจับปลาด้วยงอยปากแบนตรง ที่สามารถจับปลาตัวสั้นๆ ในน้ำได้อย่างสบาย แล้วมันกลับมากลืนกินปลาทั้งตัวลงกระเพาะมันก็ไม่มีที่เกาะอยู่เดิมนักวิทยาศาสตร์ประเมินความเร็วในการจับปลาในน้ำของมันว่า ใช้เวลาเพียง 1/50 วินาทีเท่านั้น

ภาพวาดโดย นายลาววิภาวี พงุณภล



ภาพถ่ายโดย พศ.ดร.รัชชล อ่างมณี

นกกระเต็นใหญ่

(Stork-billed Kingfisher)

ชื่อวิทยาศาสตร์ : *Pelangopsis capensis*

วงศ์ : Alcedinidae

สกุล : Pelangopsis

สปีชีส์ : *P. capensis*

นกชนิดขนาดใหญ่นกกระเต็น ชอบอาศัยบริเวณต้นไม้ชายน้ำ หรือริมน้ำจืด หนองน้ำ ชั้บปลา และสัตว์เล็ก ๆ เช่น กิ้งก่า นู เขียด สก๊าด ปีกสั้นน้ำตาล แต่หัวเทา ออกตอนบนมีลายเกล็ดสีน้ำตาลจางๆ หลัง ปีก และหางสีน้ำเงินคล้ำ ตะโพกฟ้าสด เขียวอ่อน แผลม ตัว ตัว หรือ แก๊ก แก๊ก แก๊ก เวลาเตือน หรือตกใจ

กระเต็นมีหลากชนิด
แลโรบิชและโรกัย
ที่พบ ณ แถนวลอย
แลสลดโอสลามลายพันธุ์
หนึ่งคือกระเต็นน้อยธรรมดา
แลนโอสกาสีเจ็ดฉัน
สองคือกระเต็นหัวดำ
แลนคมคำช่างบางตา
สามคือกระเต็นใหญ่
ปีกหางใส่น้ำเงินฟ้า
ธรรมดาที่รับสรรคมา
เชื่อนุราดำดวงใจ

นกกระเต็นใหญ่

นกคำควม

นกนี้ชื่ออีกชื่อหนึ่งว่า “นกคำควม” หรือ “กระเต็นช่าง” เป็นนกกินปลาที่มีจะบอยปากสีแดงนกกระเต็นใหญ่ธรรมดาจะมีปาก และหางสีน้ำเงินอมเขียว เมื่อกะเกาะตามเสาไฟฟ้า ก็จะไม่เห็น และต่อไม่ต่าง ๆ ใกล้เคียง ๆ แม่น้ำ ชอบอยู่โดดเดี่ยว หรืออยู่เป็นคู่ ไม่ชอบอยู่เป็นฝูง เป็นนกที่หวนเขต ถ้าไม่ใช่ในฤดูผสมพันธุ์ จะร้องและไล่จิกตัวกันอื่นที่ข้ามเขตเข้ามา แม้จะเป็นนกลายพันธุ์เดียวกันก็ตาม



นกนี้จับปลาเก่ง โดยจะเกาะตามกิ่งไม้หรือสายไฟฟ้า แล้ว ค่อยบินลงจับปลาด้วยปาก จากนั้นกลับมาเกาะที่เดิม มันจะพาดเหยื่อกลับกิ่งไม้หรือบริเวณที่เกาะให้เหยื่อตายเสียก่อน นอกจากนี้มันยังสามารถโฉบจับแมลงกลางอากาศได้อีกด้วย นกนี้จะทำรังในลักษณะโพรงโดยใช้กรงเล็บขุดดินตามผนังแม่น้ำหรือเขินเขาให้เป็นโพรง แต่มกกระเต็นใหญ่บางคู่ก็ทำรังบนต้นไม้ ใกล้แหล่งหากิน การทำรังทั้งสองแบบไม่ใช่วัฏธรรอบรับ

ภาพวาดโดย นายธาววิภาวี พญุกมล



ภาพถ่ายโดย พศ.ดร.รัตชล อำนวย

นกยางควาย

สหายของกระบือ

นกยางควายมักถูกใช้เป็นตัวช่วยนำอริยาบถความสัมพันธ์แบบพึ่งพาอาศัยที่เอื้อประโยชน์ต่อกันกับสัตว์เลี้ยงลูกด้วยนมกินพืชขนาดใหญ่โดยเฉพาะวัวและควายเนื่องจากนกยางควายชอบอยู่ตามริมรั้วหนองคลองบึงหรือตามพื้นที่น้ำท่วมตื้นซึ่งมีหญ้าอุดมสมบูรณ์ชอบอยู่เป็นฝูงหากินใกล้ ๆ กับวัวควายที่กำลังเล็มหญ้าซึ่งมันชอบเดินตามเพื่อฉีกกินแมลงที่มาตามวัวควาย นกยางควายส่วนใหญ่ทำรังวางไข่ในที่ราบลุ่มภาคกลางมันทำรังบนต้นไม้กับนกน้ำอื่น ๆ

ขณะมันจะพับหัวและคอแนบลำตัวเหยียดขาไปข้างหลังทำรังรวมกันอยู่เป็นกลุ่มใหญ่บนต้นไม้ไว้ก็ยังไม่สานกันอย่างหยาบๆ ในช่วงฤดูหนาวจะมีนกอพยพจากทางเหนือมาลงทบเพิ่มบางส่วนเร่ร้อนหาหลักแหล่งใหม่ๆทำให้สามารถพบได้ทั่วประเทศในทุกฤดูกาลโดยเฉพาะพื้นที่เกษตรกรรมที่มีการเลี้ยงปศุสัตว์นอกจากนี้ ในวรรณคดีไทย มักกล่าวถึงพฤติกรรมการหาปลาของพวกมัน ดังเช่นในนิราศพระบาท ที่กล่าวว่า “นกยางเสียบเหยียบปลานาหยิก เอาปากฉีกมันฮือขึ้นเวหา”

นกยางควาย

(Cattle egret, Eastern Cattle Egret)

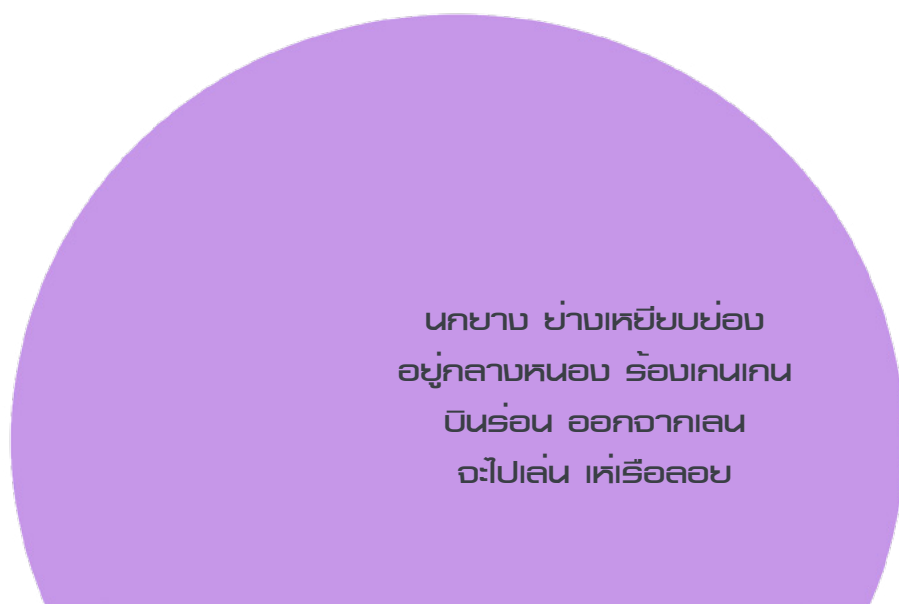
ชื่อวิทยาศาสตร์ : *Bubulcus ibis*

วงศ์: Ardeidae

สกุล: Bubulcus

สปีชีส์: *B. ibis*

นกกระยางขนาดใหญ่ ชอบอยู่อาศัยในพื้นที่ชุ่มน้ำ พื้นที่ชื้นแฉะ หรือทุ่งนา กินสัตว์น้ำเล็กๆ ปลา หรือแมลงเป็นอาหาร ลักษณะเด่นที่หน้าเหลืองคล้ำปากเหลืองหนาและสั้น หัวโต คอหนา และสั้น ขาคอนับสันสีเทาคล้ำ บนชุดพลงมีพันธุ์ ปากเหลืองหรือชมพูสด หัว คอ อก และหลังน้ำตาลแกมส้มลดไล่ บนบริเวณท้ายทอย บนเจ้าผู้คือกและหลังขาวมากขึ้น



นกยาง ย่างเหยียบข่มอง
อยู่กลางหนอง ร้องเกนเกน
บินร่อน ออกจากเลน
จะไปเล่น เหน่เรือลอย



ภาพวาดโดย นายลาววิภาวี พงุทมาล



ภาพถ่ายโดย พศ.ดร.รัตชล อ่างมณี

นกนางแอ่นบ้าน

(Barn swallow)

ชื่อวิทยาศาสตร์ : *Hirundo rustica*

วงศ์ : Hirundinidae

สกุล : Hirundo

สปีชีส์ : *H. rustica*

นกขนาดเล็ก ลำตัวสีดำเหลือบสีน้ำเงิน คาง และหน้าปากสีส้มเข้ม ตามีแถบคาดสีดำ ท้องจนถึงหน้าอกล่อนล้างสีขาว ขนหางงอกในฤดูผสมพันธุ์จะยาวออกมา ชอบบินวัดวัดเวียนจับแมลง
สถานที่ที่พบภายในมหาวิทยาลัย : พบได้ทั่วไปในมหาวิทยาลัยโดยเฉพาะบริเวณเขายน้ำ และบริเวณสนามหญ้าภายในมหาวิทยาลัย หรือบริเวณที่มีแมลงรวมกลุ่ม

สัญลักษณ์แห่งความรัก
ความซื่อสัตย์ความไวบุลย์
นางแอ่นนกเพิ่มพูน
ความสมบูรณ์นี้เวศวิทยา



นกนางแอ่น

สัญลักษณ์แห่งความรักอันซื่อสัตย์

มีความเชื่อว่านกนางแอ่นเป็นสัญลักษณ์ของความ เป็นมงคลและคู่กับนกนางแอ่นจะซื่อสัตย์ต่อกันไปจนวันตายนกนี้เข้ามาซึ่งความลุ่มมาสู่ชีวิตสมรสและชีวิตครอบครัวนอกจากนี้นกนางแอ่นเป็นสัญลักษณ์ของฤดูกาลที่บอกว่าคนลุ่มมาก่อนจะนิยมให้คนนางแอ่นเข้ามาทำรังที่เพดานบ้านของตนเพราะเชื่อกันว่าคนนางแอ่นจะนำของความอุดมสมบูรณ์มาสู่บ้านของตน

สำหรับประเทศไทยนั้นอาจพูดได้ว่าไม่มีที่ใดที่ไม่มีนกนางแอ่นบ้านไม่ว่าจะเป็นที่โล่งอันที่แห้งหรือในที่ชุ่มชื้นขนาดใหญ่ขนาดไหนก็ตามเป็นที่รู้กันดีว่านกนางแอ่นบ้านอพยพมาจากอียิปต์บ้านเราในช่วงฤดูหนาวแต่ก็มีประชากรบางส่วนในภาคเหนือตอนบนที่ดำรงวางไข่เป็นนกอพยพย้ายถิ่น นกนี้จะมีกระพือปีกบินวัดวัดเวียนเกือบจะตลอดเวลาอาจร่อนมาอย่างไม่มีลุ่มมาเลมอในบางครั้งบินวัดวัดเวียนถึงขนาดลอดใต้ท้องรถ



ภาพถ่ายโดย พศ.ดร.รัตนา อ่างมณี

นกเอี้ยงสาริกา

(Common Myna)

ชื่อวิทยาศาสตร์ : *Acridotheres tristis*

วงศ์ : Sturnidae

สกุล : *Acridotheres*

สปีชีส์ : *A. tristis*

พบเห็นได้ง่าย และพบได้โดยทั่วไป มักอยู่รวมกันเป็นฝูง หัวและท้ายทอยสีดำ ปากและขอบตาสีเหลืองสดใส ลำตัวสีน้ำตาลเข้ม ท้องจนถึงละอองสีขาว ปลายมีสีขาว บางตัวหัวล้านสีเหลือง

สถานที่ที่พบภายในมหาวิทยาลัย : พบได้ทั่วไปในมหาวิทยาลัย และพบได้ตลอดปี

สาริกาเอี้ยงเอี้ยงแจ้ว
แกล่ล่องแกล่ล่อ แล่นจ่านรรจา
สร้างรังตามชายคา
เสาไฟฟ้าอาศัยนอน



นกเอี้ยงสาริกา

นกเข่าจอรจา

นกเอี้ยงสาริกาหรือที่นิยมเรียกสั้น ๆ ว่า นกเอี้ยงเป็นนกที่เลียนเสียงคนได้และมีความผูกพันกับวิถีชีวิตคนไทย ชอบเกาะตามหลังรั้วควาย เวลาตกใจจะบินวนเวียนแล้วกลับมาเกาะที่เดิม จะเห็นได้จากเพลงกล่อมเด็ก “นกเอี้ยงเอี้ยงมาเลี้ยงควาย แม่ว่า ควายกินข้าวนกเอี้ยงหัวโต” นกเอี้ยงสาริกานั้นชอบล่องเลียบเอี้ยงแจ้ว มันสามารถพูดเลียนเสียงภาษาคนได้ด้วย แม้จะไม่ดีมากนัก ฉันทานอินเดียเล่าว่าที่มันพูดภาษาคนได้ก็เพราะนักรบราชย์โบราณมีบุตรหม่อมมันให้ขุนช้างฉลาดกว่าคนอื่นทั่วไป

ส่วนคนไทย เห็นนกเอี้ยงชนิดนี้พูดเก่ง จึงกลายมาเป็นสำนวนว่า สาริกาลิ้นทอง คือคนที่พูดจาเก่ง จอรจางานกล่องแกล่ล่อ แล้วกลายเป็นเครื่องรางของขลังไปในที่สุด นกเอี้ยงสาริกาเป็นนกที่ไม่ตื่นกลัวคน ปรับตัวได้ดี มันกินอาหารได้ไม่เลือก ไม่ทำรัง แต่คาบเศษขี้เถ้าไปผสมรังในโพรงไม้ มุมบ้าน ชายหลังคา ใต้รั้ว ฯลฯ ทุกปี มักพบรังที่เสาไฟฟ้า ด้วยความที่มันปรับตัวได้ดีนี่เอง เราจึงเห็นนกเอี้ยงสาริกาเดินไปมาบ่อย ๆ ในเมืองใหญ่ มีหากินใกล้ที่อยู่อาศัยของคน พบเห็นเกาะตามรั้วบ้าน หลังคาบ้าน หรือหากินอยู่ตามพื้นดินปะปนกับชนิดอื่น ๆ มักเดินลอบวิ่งกระโดด มีความปราดเปรียว ชอบการต่อสู้



ภาพถ่ายโดย พศ.ดร.รัตกุล อำนวย

นกอีโก้ง

(Grey-headed Swamphen)

ชื่อวิทยาศาสตร์ : *Porphyrio poliocephalus*

วงศ์ : Rallidae

สกุล : Porphyrio

สปีชีส์ : *P. poliocephalus*

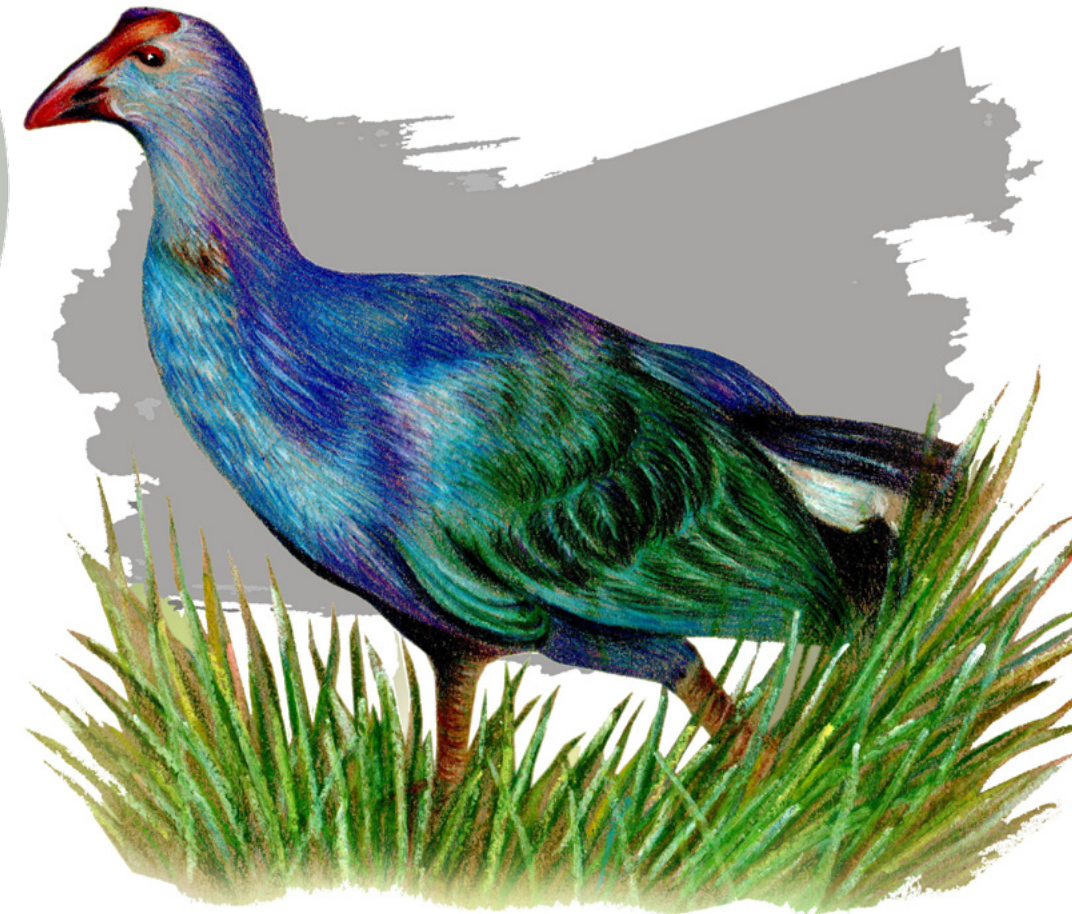
หัวสีเทา หน้าปากและปากสีแดงสด ปลายสีแดง ลำตัวสีน้ำเงินดำ คี้น

และขนใต้หางสีขาว ลำตัวเรียบ ๑๑ แถบ ดันคว่ำ

สถานที่ที่พบภายในมหาวิทยาลัย : พบได้ตามริมน้ำ หรือพื้นที่ชื้นแฉะ พบ

ได้ตลอดปี

อีโก้งขนปีกสวย
เล่นสำรวยหูกอตา
ยืนเด่นเกาะพื้กตบชวา
VALAYA น้าอยู่จอร์



นกอีโก้ง

นกอีโก้งน้ำขี้ถ่าย

นกอีโก้งเป็นนกน้ำที่ดูคล้ายไก่เพราะมีลำตัวที่อวบเหมือนแม่ไก่ก่อนมีชื่อเรียกว่า “นกอีโก้งน้ำ”แต่มีขาคาว ดูแข็งกำบ ชอบอยู่โดดเดี่ยวหรือรวมกันเป็นฝูงเล็กนคนี้เห็นได้ในตมที่ตบบอกลบความอุดมสมบูรณ์ของแหล่งน้ำ พบในตมที่ขนาดเล็กมกมีตมขี้ถ่ายใช้เวลาล่องนใหญ่หลบซ่อนตัวอยู่ตามตมกหรือกอหญ้าเป็นนคที่ว่ายน้ำได้ แต่กไม่ค่อยพบว่ายน้ำอยู่ ล่องนใหญ่จะพบเดินบนตมขี้ถ่ายลอยน้ำ หรือ กอขี้ถ่ายต่าง ๆ ที่ขึ้นอยู่ในน้ำ หรือเดินบนตมขี้ถ่ายลอยน้ำ หากินโดยเดินตามริมน้ำโดยเดินช้า ๆ หากที่ล้นของตมขี้ถ่ายจะกระดกทุกครั้งที่ก้าว

นกอีโก้งมักต้องขบขบปีกเพื่อช่วยในการทรงตัวด้วย ถ้าถูกรบกวนจะวิ่งหนีไปบนพื้นน้ำโดยขบขบปีกช่วยกัน ทำให้ขาขบเม้นไม่จมน้ำ จะบินหนีก็ต่อเมื่ออยู่ในอันตรายจอร์ ๆ เท่านั้น หากอยู่ในอันตรายหรือตกใจอาจวิ่งหนี หรือบินหนีในระดับที่ไม่สูงและระยะทางที่ไม่ไกลมากนค เมื่อบินไปพบกอหญ้าที่รกทึบ จะบินลงไปซ่อนตัวอยู่เฉียบ ๆ โน้นจอนอันตรายผ่านไปนกอีโก้งเป็นนคที่เดินหากินได้ทั้งวันไม่รู้จักเหน็ดเหนื่อยและจะไต่ขึ้นไปพื้กตบชวาบนตมขี้ถ่ายไม่สูงเล็กน้อยในตอนพลบค่ำ



ภาพถ่ายโดย พศ.ดร.รัตกุล อ่างมณี

นกคิ่งโครบแกลบหัวสีเทา

(Chestnut-tailed Starling)

ชื่อวิทยาศาสตร์ : *Sturnia malabarica*

วงศ์ : Sturnidae

สกุล : Sturnia

ลปีชื่อ : Merops

ตัวสีเทา หัวขาว ปลายปากสีเหลืองโคนสีฟ้าเข้มถึงดำ หลังสีเทาเข้ม

สีข้างและขนหาง ละมุน สีน้ำตาลแดง

สถานที่ที่พบภายในมหาวิทยาลัย : พบได้ทุกที่ภายในมหาวิทยาลัย โดย

เฉพาะบริเวณต้นไม้ใหญ่ และพบได้ตลอดปี

ปักษานกวิหค
ดาเซ่ต้นดกด้วยร่มเงา
คิ่งโครบแกลบหัวเทา
นกชาวราชา VRU



นกคิ่งโครบแกลบหัวสีเทา

นกแกลบนั่นไม่ได้กินแกลบ

คำว่า “แกลบ” หมายความว่า มีขนาดเล็ก “นกคิ่งโครบแกลบ” ใช้เรียกนกคิ่งโครบขนาดเล็กส่วนใหญ่หากินตามต้นไม้ กินน้ำหวานดอกไม้และผลไม้เป็นหลักมีไม้ค้ำชนิดที่ชอบหากินตามพื้นดินเหมือนนกเอี้ยงและนกคิ่งโครบขนาดใหญ่จิ้งจก ๆ แล้วนกคิ่งโครบแกลบหัวเทาไม่ได้มีหัวเป็นสีเทาออกไปทางสีขาวนวล เป็นนกที่อยู่ในวงศ์นกเอี้ยงและนกคิ่งโครบ ส่วนใหญ่อาศัยอยู่ตามที่โล่ง กินผลไม้และแมลงเป็นอาหาร

เดินและกระโดดบนพื้นได้อย่างคล่องแคล่ว ชอบล่องเสียงดังๆ ชอบพบบนมากในภาคเหนือและภาคกลางเนื่องจากเป็นนกประจำถิ่น เพราะเป็นนกที่ปรับตัวง่าย แต่ทางภาคใต้เป็นนกอพยพโดยจะอพยพมาอาศัยอยู่ในหัวเมืองมอญเป็นจำนวนมากหรืออาศัยเป็นบริเวณต่ำสุดที่เจอได้เป็นจำนวนมาก เป็นนกอพยพที่พบได้บ่อยที่สุดในประเทศไทย



ภาพถ่ายโดย พศ.ดร.รัชชเบล อ่างมณี

นกจาบคาเล็ก

(Little green bee-eater)

ชื่อวิทยาศาสตร์ : *Merops orientalis*

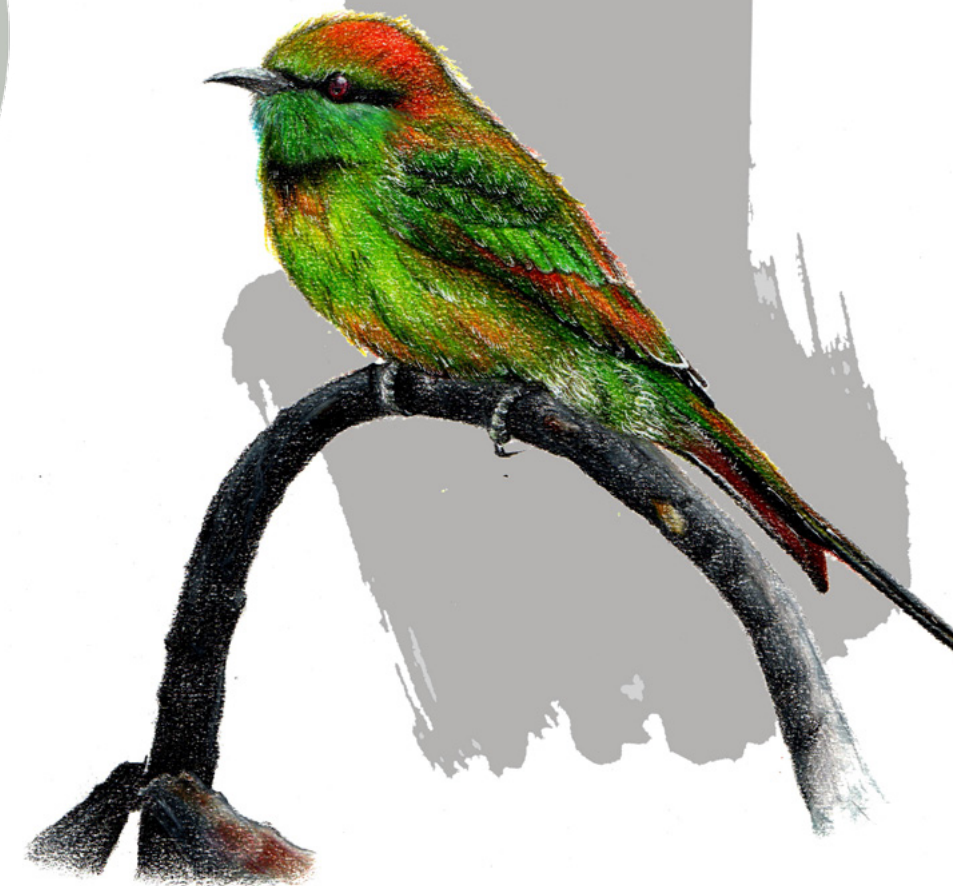
วงศ์ : Meropidae

สกุล : Merops

สปีชีส์ : *M. orientalis*

หน้าผากสีน้ำตาลทอขี้ผึ้ง คางสีฟ้า ใต้คางมีแถบสีดำ หน้าอกมีแถบเส้นสีดำ ปลายหางคู่กลางเป็นเส้นแหลมเล็ก เติบร้อนเล็กแหลม ตรี ตรี รั้วสถานที่ที่พบภายในมหาวิทยาลัย : พบได้ทั่วไปบริเวณสนามหญ้าภายในมหาวิทยาลัย

นกจาบคาเล็กเพลิโดเพลิน
บินเห็นไปทั่วทุก
วไลยอลงกรณ์ลำน
มากศาสตร์สาขาให้เรียนรู



นกจาบคาเล็ก

นักกินผึ้งตัวน้อย

สำหรับประเทศไทย นกจาบคาเล็กเป็นนกประจำถิ่นที่พบได้ทั่วไปและมีขนาดเล็กที่สุด ผู้คนได้เปรียบเทียบนกจาบคาเล็กเป็นว่าวจุฬา เพราะมันมีเส้นที่ตรงที่เวลาบิน จะเห็นเหมือนว่าวจุฬาสีสันเขียวสดไล่ล่องลอยอยู่บนท้องฟ้า และได้ชื่อ่านกจาบคาเล็ก เพราะเป็นนกในวงศ์นกจาบคาที่ตัวเล็กที่สุด(2011) นกจาบคาเล็กชอบอยู่รวมกันเป็นฝูง เกาะต้นตามสายไฟหรือกิ่งไม้โล่งๆริมทาง

มักพบอาศัยบริเวณพื้นที่แห้งแล้งและมีเสียงร้องแหลมเล็ก (Thailand Bird Guide : รุ่งโรจน์ จุกมงคล) นกจาบคาเล็กมีขนาดตัว 20 ซม. ปากเรียวยาว ปลายปากแหลมโค้งนิดๆ รูปร่างเพรียว ปีกยาว ปลายปีกแหลม หางคู่ในยาวขึ้น บนลำตัวสีเขียว กระหม่อมและท้ายทอยสีเหลืองทอง หรืออมส้มๆ มีแถบดำคาดตาจากโคนปากถึงกระหม่อม ใต้คางมีขนสีซีขาวอมฟ้า มีสร้อยคอรูปครึ่งวงกลมสีดำใต้เพลงคอชัดเจน (ชมเชย เปาอินทร์)



ภาพถ่ายโดย พ.ศ.ดร.รติพล อ่างมณี

นกจาบคาหัวเขียว

(Blue-tailed Bee-eater)

ชื่อวิทยาศาสตร์ : *Merops philippinus*

วงศ์ : Meropidae

สกุล : Merops

ลพชีวลี : *M. philippinus*

นกในวงศ์นกจาบคาขนาดกลาง หัวสีเขียวมีสีน้ำตาลแกม ดำสีแดง มีขอบตาสีดำพาดยาว ลงไปทศิฟ้า ปลายหางมีติ่งแหลมเป็นคู่กลางยาว เลี้ยงรอบ ๒ริบ ๒ริบ ๒ริบ มีกัมบรอมกลุ่มทำรังจำนวนมากในฤดูผสมพันธ์

สถานที่พบภายในมหาวิทยาลัย : พบได้ทั่วไปบริเวณสนามหญ้าภายในมหาวิทยาลัย โดยเฉพาะฤดูผสมพันธ์มักบินเข้ามาจับแมลงเพื่อนำไปป้อนลูก

นกจาบคาหัวเขียว
ท่องเที่ยว Valaya Hut วัลโย
ศูนย์พัฒนาความหลากหลายฯ
อัมเอมโอมมากมาความรู้



นกจาบคาหัวเขียว

นักกินผึ้ง

นกจาบคาหัวเขียวเป็นนกในวงศ์นกจาบคาที่มีสีสันสวยงาม โดยจะมีสีเขียวเด่นเป็นพิเศษ มีลักษณะหัวที่เป็นสีเขียวแกมน้ำตาลส้ม แดงดำดำ ใต้แถบตาและคางขาวแกมเหลือง คอและอกตอนบนสีส้มแกมน้ำตาล ๓: โปกฟ้าขาว ทาบสีฟ้า ทาบคู่กลางยาว (คู่มือดูนกหมอนุญสงฆ์ เลข: ๑๗๗ นกเมืองไทย และหนังสือ นกในเมืองไทย เล่ม 2 ๑๗.โอกาส ขอบเขต๓๓)

นกจาบคาหัวเขียวมักจับแมลงที่บินใกล้หรือตามสายไฟ อาจจะแยกกันอยู่เป็นคู่และมีเสียงแหลม “ริ-ริบ” และ “๒ริบ ๒ริบ” และรวมกลุ่มเป็นฝูงขนาดใหญ่ บุกตลุยเพื่อทำรัง เมื่อถึงฤดูผสมพันธ์ ชื่อภาษาอังกฤษของนกจาบคา มีชื่อว่า Bee-eater ซึ่งแปลว่านักกินผึ้ง มาจากพฤติกรรม ชอบจับผึ้ง หรือแมลงตัวเล็กๆ เมื่อจับได้จะนำมาพาดกับกิ่งไม้ที่แห้งในของผึ้ง หลุดออกมา หรือแมลงตาย จากนั้นจับกินเป็นอาหาร นอกจากนั้นสีลการจับแมลงเพื่อกินเป็นอาหารของนกจาบคาก็น่าดูชมมาก มันจะบินหวัดเวเวียนกลางอากาศอย่างรวดเร็วพร้อมจับแมลงที่บินอยู่กลางอากาศ



ภาพถ่ายโดย พศ.ดร.รัตพล อ่างมณี

นกเป็ดผีเล็ก

(Little Grebe)

ชื่อวิทยาศาสตร์ : *Tachybaptus ruficollis*

วงศ์ : Podicipedidae

สกุล : Tachybaptus

สปีชีส์ : *T. ruficollis*

พบได้ทั่วไปตามแหล่งน้ำธรรมชาติ ห้วย หนอง คลอง บึงต่างๆ เวลาตกใจสามารถดำน้ำ หรือขึ้นบนน้ำได้อย่างรวดเร็ว ปากแหลมสีเหลืองอ่อน หายทอยและหลังสีน้ำตาลเข้ม ฤดูผสมพันธุ์ตัวผู้จะมีสีน้ำตาลแดงเข้ม ปากดำ ตาเหลือง เล็บรอบรูหัว กระเส้า ดัน กรีก กรีก กรีก

เปิดพินัยคอนก
คือวิหคเห็นเวหา
มีสีสันละอาดตา
ไม่ธรรมดาว่ายนน้ำเป็น



นกเป็ดผีเล็ก

พลุบโพล่ราวผีหลอก

นกเป็ดผีเล็กเป็นนกที่ว่ายน้ำและดำน้ำเก่ง เพื่อจับปลา โดยมักจะลงไปจับปลาและสัตว์น้ำที่อยู่ใต้น้ำเป็นอาหาร บางครั้งชอบหลบซ่อนตัวตามพุ่มไม้ ชื่อ“นกเป็ดผี”มีที่มาจากพฤติกรรมชอบพลุบหายลงไปใต้น้ำราวกับผีหลอก ก่อนจะโผล่อีกจุดหนึ่งซึ่งมักจะอยู่ห่างออกไป ส่วนที่เรียก “นกเป็ดผีเล็ก” เนื่องจากมีนกอีกชนิดที่มีชื่อว่า “นกเป็ดผีใหญ่” ที่ตัวใหญ่กว่ามากอีกชนิดหนึ่ง ซึ่งนกเป็ดผีใหญ่นี้เป็นนกอพยพที่หาพบได้ยาก ส่วนจากนกเป็ดผีเล็กที่เป็นนกประจำถิ่น พบได้ทุกที่ทั่วไทยตามแหล่งน้ำนกเป็ดผีไม่ใช่นกเป็ด หากแต่ญาติสนิทที่สุดของพวกมันคือนกพลาจิงโก

นกนี้ทำรังอยู่บนกอพื้ลอยน้ำ หรือที่ขึ้นตามขอบแหล่งน้ำ รังจะทำง่ายๆจากก้านหรือใบของพื้ที่นำมาวางซ้อนกันบริเวณที่วางไข่อาจทำเป็นหลุมเพื่อรองรับไข่ ลูกนกสามารถว่ายน้ำได้ทันทีหลังฟักตัวออกจากไข่ไม่นาน แต่ลูกนกจะยังไม่แข็งแรงนัก พวกมันจึงว่ายน้ำอยู่ไม่กี่ครั้งขอมันมากิน พ่อแม่และแม่นกจะล่อนลูกของมันให้หาอาหารเพื่อเลี้ยงชีพของมันเอง โดยพากันจับสัตว์น้ำตัวเล็กๆ ที่ว่ายผ่านมาแถวรังและบ่อยครั้งจะพบว่า ลูกนกจะอยู่บนหลังพ่อนกและแม่นก พบตามหนองน้ำธรรมชาติ บึง ทะเลสาบ ที่ราบถึงความสูง 800 เมตร



ภาพถ่ายโดย พ.ศ.ดร.รัตนา อานงษ์

นกฮิวาบตึกແຕນ

(Plaintive Cuckoo)

ชื่อวิทยาศาสตร์ : *Pelargopsis capensis*

วงศ์ : Alcedinidae

สกุล : Pelargopsis

ลพชื่อ : *P. capensis*

นกในวงศ์นกคึกคัก วา่งไปให้คนชนิดอื่นเลี้ยงดู ลักษณะ:หนึบรอบตาเทา หัว คอสีน้อกตอนบนสีเทา หลัง ปีกเทาเข้ม หางดำ ขอบหางมีลายขาว ออก ตอนล่างสีน้อกน้ตาลแดง ตัวเมียชุดบนสีน้ตาล คล้ายนกคึกคักหลาย แต่ คิ้วบางกว่า คอและอกสีน้ตาลแดง เสียงร้องเป็นเอกลักษณ์ โห่หวอน วิต วิต หลายพยางค์ พยางค์หลังค่อยต่ำลงเรื่อยๆ

คณะวิทยาการจัดการ
ศึกษาวชนานรรมันพันธุไม้
ฮิวาบตึกແຕນตัวใหญ่
เกาะก้านกิ่งใบส้มเสี้ยวจับ ๆ

นกฮิวาบตึกແຕນ

นกคาฟากผู้มีเสียงร้องอันโห่หวอน

นกฮิวาบตึกແຕน มีชื่อภาษาว่า Plaintive cuckoo ซึ่ง แปลว่า นกคึกคักผู้คร่ำครวญ โห่หวอน ที่มาของชื่อมาจากเสียง ร้องอันเป็นเอกลักษณ์เดือนในตนเอง และใน นกชนิดนี้มักจะ ร้องเสียงดังได้ยืนเ้าเ้า และจะมีเสียงร้องคร่ำครวญ โห่หวอน ดัง วี วี วี 4-5 พยางค์แรก ก่อนที่พยางค์หลังจะค่อยๆ เบาลงเสียง ลงจนเบา และเริ่มร้องใหม่ไปเรื่อย ทำนานแล้วว่าในอดีตนั้นหาก ได้ยินเสียงร้องแบบนี้ ของนกฮิวาบตึกແຕนเมื่อใด นั่นหมายถึงจะ: เข้าสู่ช่วงฤดูร้อนและจะเกิดโรคทำ ผู้คนจึงเรียกมันว่านกผีโรคทำ จนกระทั่งปัจจุบัน (NIKHOM PHROMMATHHEP,2008) ส่วนชื่อภาษาไทยนั้น ได้รับการตั้งชื่อโดย นพ.บุญล้ง เลขะกุล

หลังจากที่เจอลูกนกถูกจับมาขาย ลูกนกมีพฤติกรรม อ้าปากขออาหารพบบบ ๆ และคนขายให้ข้อมูลว่าเลี้ยงด้วยตึกແຕน จึงเป็นที่มาของชื่อ ในธรรมชาติมันจะอ่อนแอถูกเลี้ยงด้วย ตึกແຕนบ้าง แต่เมื่อมันหากินเองได้แล้ว อาหารหลักที่โปรดปราน ที่สุดคือหนอนผีเสื้อ



นกฮิวาบตึกແຕนเป็นนกชนิดที่มักจะไม่วางรังและเลี้ยง ด้ลูกเองเอง แต่จะไปอาศัยวางไข่ในรังนกชนิดอื่น นกฮิวาบ ตึกແຕนหนึบรอบตาเทา หัว คอสีน้อกตอนบนสีเทา หลัง ปีกเทา เข้ม หางดำ ขอบหางมีลายขาว ออกตอนล่างสีน้อกน้ตาลแดง ตัวเมียชุดบนสีน้ตาล คล้ายนกคึกคักหลาย แต่คิ้วบางกว่า คอและ อกสีน้ตาลแดง (คู่มือดูนกหมอนุญล้ง เลขะกุล นกเมืองไทย และ หนึบสีน้อกน้ตาลเมืองไทย เล่ม 5 รศ.โอกาส ขอบบ๓๓๓)

ภาพวาดโดย นางสาววิภาวี พงุณกุล



ภาพถ่ายโดย พ.ศ.ดร.รัตพล อ่างมณี

นกคางเขนบ้าน

(Oriental Magpie Robin)

ชื่อวิทยาศาสตร์ : *Copsychus saularis*

วงศ์ : Muscicapidae

สกุล : Copsychus

สปีชีส์ : *C. saularis*

นกคิงแมลง สามารถพบได้ทั่วไปตามสวนสาธารณะ หรือในเมือง สามารถปรับตัวอยู่ร่วมกับมนุษย์ได้ดี ลักษณะ:ตัวผู้ หัว อก และลำตัว ด้านบนดำเป็นมันเล็กน้อย ปีกมีแถบขาว ขอบหางคู่ นอก ๆ ขาว ลำตัว ด้านล่างขาว ตัวเมีย คล้ายตัวผู้ แต่หัวและอกเทาเข้ม ลำตัวด้านบนดำไม่ เหลือเป็นมัน เสียงร้องเป็นเพลง มีท่วงทำนอง ๙ หลมหลุน ทวาน

คางเขนขนดำขลับ
ขาวแซมลึบวาดลวดลาย
พบเห็นยามเช้าสาย
เร็นรีนกายเปรมปรีดีใจ



นกคางเขนบ้าน

นกผู้นำความสุขสู่บ้าน

ตามในความเชื่อของชาวจีนนั้น นกคางเขน เป็นนกแห่ง ทรัพย์ขาน ซึ่งมีความแข็งแรงดังเช่นบุรุษ รวมไปถึงความเชื่อ เกี่ยวกับการรักษาโรคต่างๆในภาษาจีนนั้นจึงมีคำพูดว่า “สี่ดียว” หมายถึง “นกคางเขนผู้นำความยินดีมาให้” เป็นการบอกข่าวดี หรือจะมีแขกมาเยือน โดยชาวจีนมีความเชื่อว่าเป็นวันที่ 7 เดือน 7 นกคางเขนจะบินจากโลกไปยังสวรรค์เพื่อสร้างสะพานเหนือ ทางข้ามเพื่อคน ในวันนั้นมักจะจะมีฝนตกจนไม่อาจเห็นสิ่งที่เกิดขึ้นบน สวรรค์หรือท้องฟ้า จึงเชื่อกันว่า นกคางเขน ได้เข้าไปอยู่อาศัยใน บ้านใคร บ้านหลังนั้นจะพบแต่ความสุข จะมีสิ่งดีๆที่เป็นมงคล เข้า มาที่บ้านหลังนั้นอีกด้วย นอกจากนี้ นกคางเขน ยังเป็นตัวแทน ของความมั่นคง เพราะมักอยู่เป็นคู่ และเป็นนกรักถิ่น เหมาะสำหรับ ผู้ที่กำลังจะสร้างครอบครัว จึงถูกนำมาใช้ส่งเสริมสำหรับคู่ที่ แต่งงานใหม่ ในเชิงสัญลักษณ์แล้ว มีการใช้นกคางเขน 2 ตัวกับ เหรียญมีรุ

เมื่อสื่อถึงสันติภาพ หรือ ภาพนกคางเขน 12 ตัว อัน หมายถึง การให้พร 12 ประการในวัฒนธรรมไทยถิ่นใต้ มักจะ มี การอ้างอิงถึงนกคางเขนน้อย ๆ โดยเรียกว่า “นกบินหลา” ด้วย เป็นนกรักและห่วงถิ่นฐาน เหมือนคนเฝ้ารักถิ่นที่อยู่ลุ่มในทาง ภาคเหนือนั้นเรียกว่า นกอีแจ็บ นกนี้เป็นนกรักที่ปรับตัวเข้ามาอาศัย ร่วมอยู่กับคนได้ดี มักพบหากินโดยการคุ้ยเขี่ยแมลงอยู่ตามพื้น ดิน บางครั้งก็โฉบจับแมลงกลางอากาศพร้อมกระดกหางขึ้นลง ร้องเสียงลุ่มบ่าง ทำบ่าง พังไฟเรา: เสียงร้องของมันนั้นเพื่อ ประกาศอาณา สำหรับบ้านที่พอจะมีเนื้อที่ปลูกต้นไม้อยู่บ้าง จะมี นกคางเขนประจำบ้าน บ้านละ: 1 ตัว หรือ 1 คู่ ที่มีเพียงเท่านั้น เพราะนกคางเขนนั่นค่อนข้างหวงถิ่น หากมีใครข้ามถิ่นเข้ามา ก็ จะมีการปกป้องถิ่นนกคางเขนนั่นเป็นนกรักษาชีพของประเทศ บังกลาเทศนอกจากนี้ยังพบว่าในอดีตนั้นคนอินเดียได้เลี้ยงนก คางเขนเพราะมีเสียงเพราะและเพื่อการตีกล

