

กิจกรรมวันเฉลิมพระชนมพรรษาสมเด็จพระนางเจ้าฯ พระบรมราชินี ๓ มิถุนายน ในวันศุกร์ที่ ๒ มิถุนายน พ.ศ. ๒๕๖๖

ผู้เข้าร่วมกิจกรรม
จำนวน ๒๕๙ คน

วัตถุประสงค์
๑. เพื่อให้ผู้บริหาร คณาจารย์ บุคลากร และนักศึกษาได้มีส่วนร่วมแสดงความจงรักภักดี และร่วมน้อมสำนึกในพระมหากรุณาธิคุณ ในกิจกรรมวันเฉลิมพระชนมพรรษาสมเด็จพระนางเจ้าฯ พระบรมราชินี ๓ มิถุนายน
๒. ส่งเสริมให้นักศึกษา และนักเรียน รู้จักความจงรักภักดีต่อชาติ ศาสนา พระมหากษัตริย์ รู้รักสามัคคี ดำเนินถึงประโยชน์ของส่วนรวม และของชาติ มากกว่าผลประโยชน์ของตนเอง มีความเสียสละ อดทน มีอุดมการณ์ ในสิ่งที่ดีงามเพื่อส่วนรวมจิตอาสาบำเพ็ญสาธารณประโยชน์

ผลการดำเนินงาน
๑. ผู้เข้าร่วม มีส่วนร่วมแสดงความจงรักภักดี และร่วมน้อมสำนึกในพระมหากรุณาธิคุณ ในดำเนินกิจกรรม และได้รักษาวัฒนธรรมประเพณีไทยอันงดงาม
๒. ผู้บริหาร คณาจารย์ บุคลากร และนักศึกษา ได้มีส่วนร่วมจิตอาสาบำเพ็ญสาธารณประโยชน์ ณ บริเวณ อาคาร ๖๐ ปี เพชรบุรีวิทยาลงกรณ์





กิจกรรมทบทวน ปี 2566 และจัดทำแผนปฏิบัติการ ปี 2567

วันจันทร์ที่ 12 มิถุนายน พ.ศ. 2566 เวลา 08.30-16.30 น.

ณ ห้องประชุมกองพัฒนานักศึกษา ชั้น 2 อาคารกองพัฒนานักศึกษา

วัตถุประสงค์

1. เพื่อสรุปผลการดำเนินงานโครงการ กิจกรรม ปีงบประมาณ พ.ศ. 2566
2. เพื่อทบทวนปรัชญา วิสัยทัศน์ พันธกิจ กองพัฒนานักศึกษา
3. เพื่อจัดทำแผนปฏิบัติการกองพัฒนานักศึกษา ปีงบประมาณ พ.ศ. 2567

ผลการดำเนินงาน

1. ผู้บริหารและบุคลากรกองพัฒนานักศึกษา เข้าร่วมกิจกรรมจำนวน 16 คน
2. ผู้บริหารและบุคลากรรับทราบผลการดำเนินงาน ปีงบประมาณ พ.ศ. 2566 ของกองพัฒนานักศึกษา
3. เล่มแผนกลยุทธ์ กองพัฒนานักศึกษา พ.ศ. 2566-2570
4. เล่มแผนปฏิบัติการ กองพัฒนานักศึกษา ประจำปีงบประมาณ พ.ศ. 2567



กิจกรรมอบรมการใช้งานระบบ Basic Learning DSL

วันที่ 24 มิถุนายน พ.ศ. 2566

ผ่านระบบ Zoom Cloud Meeting

จำนวนผู้เข้าร่วม 401 คน
จากกลุ่มเป้าหมาย 647 คน

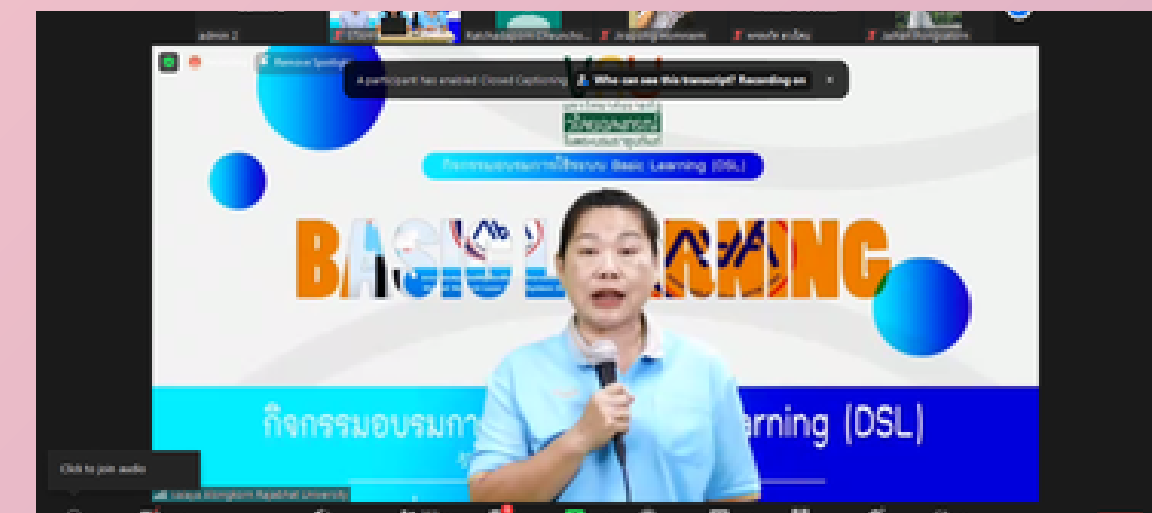
คณะ	เป้าหมาย	เข้าร่วม
ครุศาสตร์	191	129
เทคโนโลยีการเกษตร	22	11
เทคโนโลยีอุตสาหกรรม	30	17
มนุษยศาสตร์และสังคมศาสตร์	167	98
วิทยาการการจัดการ	107	69
วิทยาศาสตร์และเทคโนโลยี	52	23
สาธารณสุขศาสตร์	66	43
วิทยาลัยนวัตกรรมการจัดการ	12	9
มรภ.วไลยอลงกรณ์ฯ สระแก้ว	-	2

วัตถุประสงค์

1. เพื่อให้ศึกษามีความรู้พื้นฐานในการใช้งานระบบกองทุนแบบดิจิทัล
2. เพื่อให้ศึกษาสามารถใช้งานระบบกองทุนดิจิทัลได้อย่างถูกต้อง

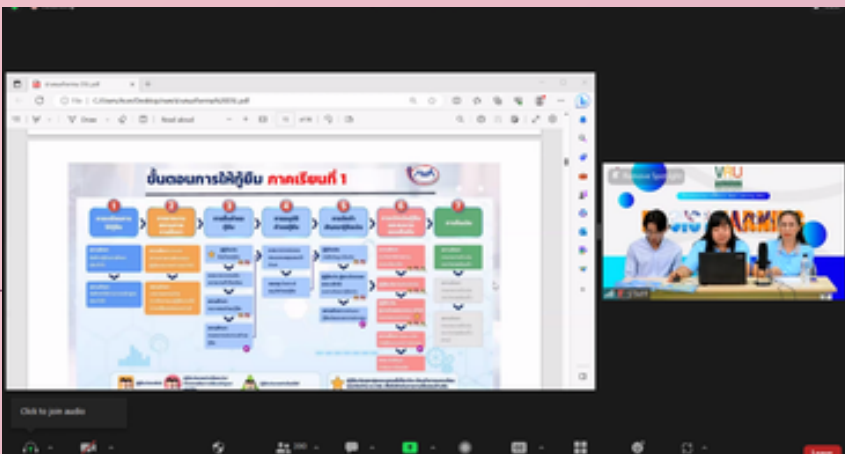
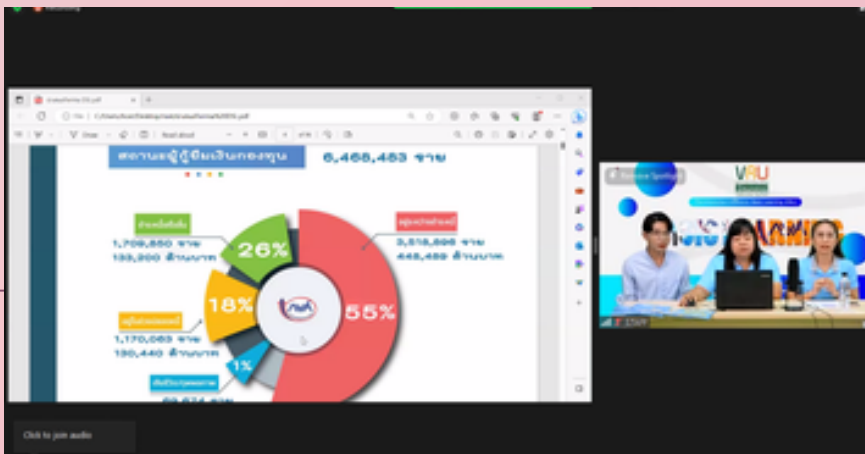
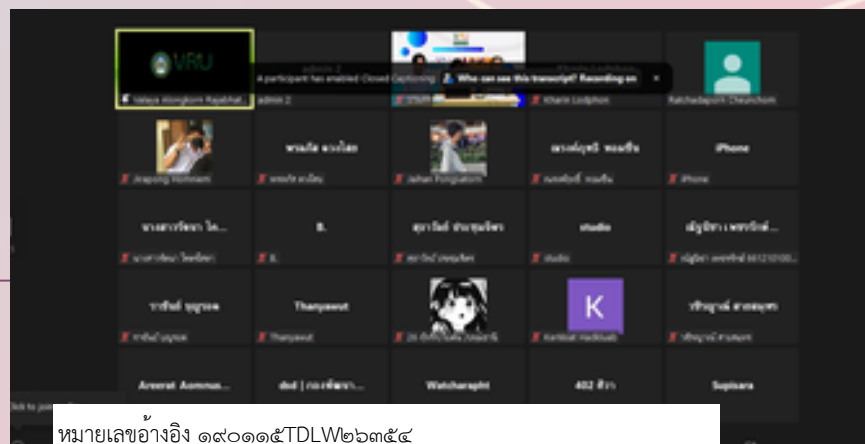
ผลการดำเนินงาน

1. ศึกษามีความรู้พื้นฐานสามารถใช้งานระบบกองทุนแบบดิจิทัล (DSL) และส่งแบบคำขอกู้ยืมเงินได้อย่างถูกต้อง ร้อยละ 84.69
2. ศึกษามีความรู้พื้นฐานสามารถลงทะเบียนใช้งานผ่านระบบ DSL เข้าถึงข้อมูลผู้กู้ บิดา มารดา ผู้แทนโดยชอบธรรม และสามารถนำเข้าข้อมูลในระบบ DSL ได้อย่างถูกต้อง ร้อยละ 81.31
3. ศึกษาคannot เข้าร่วมอบรม กองพัฒนาการศึกษา ประชาสัมพันธ์ภาพรวมการใช้งานระบบกองทุนแบบดิจิทัล (DSL) ในเพจ กยศ.-กรอ. มหาวิทยาลัยราชภัฏวไลยอลงกรณ์ ในพระบรมราชูปถัมภ์



ข้อเสนอแนะ

1. ผู้ที่ถ่ายเก่าที่เปลี่ยนเบอร์โทรศัพท์ หรือ e-Mail ต้องส่งข้อมูลให้กองทุนฯ ปรับปรุงและแก้ไขข้อมูล จึงจะสามารถเข้าใช้งานใน Application กยศ. Connect ได้
2. ข้อคำถามมีมากไม่สามารถตอบได้ทุกคำถาม ศึกษามีสามารถสอบถามในเพจ กยศ.-กรอ. มหาวิทยาลัยราชภัฏวไลยอลงกรณ์ ในพระบรมราชูปถัมภ์
3. ศึกษาคannot ยื่นแบบคำขอกู้ในระบบ DSL ก่อนอบรมส่วนให้อุ่นแบบไฟล์และบันทึกข้อมูลไม่ถูกต้อง



กิจกรรมปฐมนิเทศนักศึกษา “VRU Magic Land วไลยแลนด์ ดินแดนมหัศจรรย์” วันอาทิตย์ที่ 18 มิถุนายน พ.ศ. 2566 ณ ห้องประชุมเพชรบุรีวิทยาลัย 2 ชั้น 3 อาคารเรียนรวมสังคมนาสดาร์

ผู้เข้าร่วมกิจกรรม จำนวน 331 คน

- คณะเทคโนโลยีการเกษตร 2 คน
- คณะเทคโนโลยีอุตสาหกรรม 56 คน
- คณะมนุษยศาสตร์และสังคมศาสตร์ 38 คน
- คณะวิทยาการจัดการ 166 คน
- คณะวิทยาศาสตร์และเทคโนโลยี 49 คน
- คณะสาธารณสุขศาสตร์ 20 คน

วัตถุประสงค์

1. เพื่อให้นักศึกษาใหม่ทราบข้อมูลเบื้องต้นเกี่ยวกับมหาวิทยาลัย คณะ และหน่วยงานต่าง ๆ
2. เพื่อเตรียมความพร้อมการใช้ชีวิตในมหาวิทยาลัย
3. เพื่อให้นักศึกษาได้รับการพัฒนาทักษะการเข้าสังคม และอารมณ์ (Social & Emotional Skills)
4. เพื่อสำรวจข้อมูลนักศึกษาทางด้านจิตวิทยา จัดระบบดูแลช่วยเหลือนักศึกษาด้านจิตวิทยาที่มีประสิทธิภาพ

ผลการดำเนินงาน

1. นักศึกษาใหม่ทราบข้อมูลเบื้องต้นเกี่ยวกับมหาวิทยาลัย คณะ และหน่วยงานต่าง ๆ ผ่านฐานกิจกรรม
2. นักศึกษามีความพร้อมในการใช้ชีวิตในมหาวิทยาลัย
3. นักศึกษาได้รับการพัฒนาตนเอง ด้านทักษะการเข้าสังคม และอารมณ์ (Social & Emotional Skills) กล้าคิด กล้าแสดงออก มีภาวะผู้นำ และทักษะการมีส่วนร่วมกับผู้อื่น
4. มีฐานข้อมูลนักศึกษาทางด้านจิตวิทยา จัดระบบดูแลช่วยเหลือนักศึกษาด้านจิตวิทยาที่มีประสิทธิภาพ




VRU Scanning ในกิจกรรมปฐมนิเทศนักศึกษาใหม่ ประจำปีการศึกษา 2566 สำหรับนักศึกษาเต็มเวลาจันทร์-ศุกร์ และ นักศึกษาเต็มเวลาเสาร์-อาทิตย์

การแปลผล 9Q นักศึกษาเต็มเวลาจันทร์-ศุกร์

ลำดับ	คณะ	ยอดนักศึกษารายภาคที่ลงทะเบียน	จำนวนนักศึกษาที่ทำแบบสอบถาม	ผลเป็นร้อยละ	จำนวนนักศึกษาที่มีการประเมินเชิงรับที่ระดับปานกลาง	จำนวนนักศึกษาที่มีการประเมินเชิงรับที่ระดับรุนแรง	รวมจำนวนนักศึกษาที่มีการประเมินเชิงรับ	ร้อยละจำนวนนักศึกษาที่ทำแบบสอบถามกับนักศึกษาที่มีการประเมินเชิงรับ
1	คณะพยาบาล	355	254	71.55	17	3	20	7.87
2	คณะเทคโนโลยีการเกษตร	33	7	21.21	0	1	1	14.29
3	คณะเทคโนโลยีอุตสาหกรรม	75	31	41.33	2	0	2	6.45
4	คณะมนุษยศาสตร์และสังคมศาสตร์	342	203	59.36	22	6	28	13.79
5	คณะวิทยาการสื่อสาร	203	128	63.05	7	2	9	7.03
6	คณะวิทยาศาสตร์และเทคโนโลยี	104	66	63.46	7	1	8	12.12
7	คณะสาธารณสุขศาสตร์	120	70	58.33	2	1	3	4.29
8	วิทยาลัยนวัตกรรมการจัดการ	19	11	57.89	0	0	0	0.00
รวม		1,251	770	61.55	57	14	71	9.22

การแปลผล 9Q นักศึกษาเต็มเวลาเสาร์-อาทิตย์

ลำดับ	คณะ	ยอดนักศึกษารายภาคที่ลงทะเบียน	จำนวนนักศึกษาที่ทำแบบสอบถาม	ผลเป็นร้อยละ	จำนวนนักศึกษาที่มีการประเมินเชิงรับที่ระดับปานกลาง	จำนวนนักศึกษาที่มีการประเมินเชิงรับที่ระดับรุนแรง	รวมจำนวนนักศึกษาที่มีการประเมินเชิงรับ	ร้อยละจำนวนนักศึกษาที่ทำแบบสอบถามกับนักศึกษาที่มีการประเมินเชิงรับ
1	คณะเทคโนโลยีการเกษตร	2	2	100.00	0	0	0	0.00
2	คณะเทคโนโลยีอุตสาหกรรม	56	42	75.00	3	0	3	7.14
3	คณะมนุษยศาสตร์และสังคมศาสตร์	38	16	42.11	1	0	1	6.25
4	คณะวิทยาการสื่อสาร	166	113	68.07	11	2	13	11.50
5	คณะวิทยาศาสตร์และเทคโนโลยี	49	43	87.76	3	0	3	6.98
6	คณะสาธารณสุขศาสตร์	20	12	60.00	1	0	1	8.33
รวม		331	228	68.88	19	2	21	40.21

 วัตถุประสงค์ : เพื่อสำรวจข้อมูลนักศึกษาทางด้านจิตวิทยา และจัดระบบดูแลช่วยเหลือนักศึกษาทางด้านจิตวิทยาที่มีประสิทธิภาพ

แบบทดสอบที่ใช้ในการวัด จำนวน 3 รายการ ได้แก่



- แบบประเมินความเครียด ST-5 จำนวน 5 ข้อ
- แบบคัดกรองโรคซึมเศร้า (9Q) จำนวน 9 ข้อ
- เครื่องชี้วัดคุณภาพชีวิตขององค์การอนามัยโลกชุดย่อ ฉบับภาษาไทย (WHOQOL-BREF-THAI) จำนวน 26 ข้อ รวมทั้งสิ้น 40 ข้อ



แนวทางการดำเนินงาน

- จากการแปลผลในตารางแสดงผลเฉพาะแบบคัดกรองโรคซึมเศร้า (9Q) สำหรับผลของแบบทดสอบ ST-5 และ เครื่องชี้วัดคุณภาพชีวิตฯ จะใช้ประกอบผลกับแบบทดสอบ 9Q เพื่อจัดทำรายงานเป็นรายบุคคลซึ่งจะต้องใช้ข้อมูลหลายส่วนประกอบกัน
- กองพัฒนานักศึกษาจะดำเนินการส่งรายงานผลแบบทดสอบทั้ง 3 รายการให้แก่คณะเพื่อให้คณะรับทราบ
- กองพัฒนานักศึกษาจะนำผลที่ได้เข้าที่ประชุมคณะกรรมการศูนย์ให้คำปรึกษา VRU Happiness Plus เพื่อดำเนินการหาแนวทางการช่วยเหลือ ส่งเสริม และจัดกิจกรรมเพื่อส่งเสริมสุขภาพจิตร่วมกับอาจารย์หลักสูตร จิตวิทยาต่อไป

กิจกรรมเครือข่ายความร่วมมือกับชุมชน การป้องกันและแก้ไขปัญหาเสพติด กิจกรรมรณรงค์ต่อต้านยาเสพติด ร่วมกับ ป.ป.ส.ภาค1 และเทศบาลตำบลพระอินทราชา และชุมชน หมู่ 6 พัฒนา (ไผ่เขียว)

ณ ชุมชน หมู่ 6 พัฒนา (ไผ่เขียว) ตำบลเชียงรากน้อย อำเภอบางปะอิน จังหวัดพระนครศรีอยุธยา

วัตถุประสงค์

1. เพื่อให้นักศึกษาได้รับการพัฒนาทักษะด้านความร่วมมือ การทำงานเป็นทีม และภาวะผู้นำ
2. เพื่อให้นักศึกษาเกิดกระบวนการเรียนรู้จริงจากการปฏิบัติงานร่วมกับชุมชน
3. เพื่อสร้างเครือข่ายความร่วมมือร่วมกับชุมชน

ผลการดำเนินงาน

1. นักศึกษาได้รับการพัฒนาทักษะด้านความร่วมมือ การทำงานเป็นทีม และภาวะผู้นำ
2. นักศึกษาเกิดกระบวนการเรียนรู้จริงจากการปฏิบัติงานร่วมกับชุมชน
3. มหาวิทยาลัยมีเครือข่ายความร่วมมือร่วมกับชุมชน

ผู้เข้าร่วมกิจกรรม จำนวน 30 คน

นักศึกษา จำนวน 18 คน

ผู้บริหาร บุคลากร 12 คน



กิจกรรมอบรมการใช้งานระบบ Basic Learning DSL

วันที่ 24 มิถุนายน พ.ศ. 2566

ผ่านระบบ Zoom Cloud Meeting

จำนวนผู้เข้าร่วม 401 คน
จากกลุ่มเป้าหมาย 647 คน

คณะ	เป้าหมาย	เข้าร่วม
ครุศาสตร์	191	129
เทคโนโลยีการเกษตร	22	11
เทคโนโลยีอุตสาหกรรม	30	17
มนุษยศาสตร์และสังคมศาสตร์	167	98
วิทยาการการจัดการ	107	69
วิทยาศาสตร์และเทคโนโลยี	52	23
สาธารณสุขศาสตร์	66	43
วิทยาลัยนวัตกรรมการจัดการ	12	9
มรภ.วไลยอลงกรณ์ฯ สระแก้ว	-	2

วัตถุประสงค์

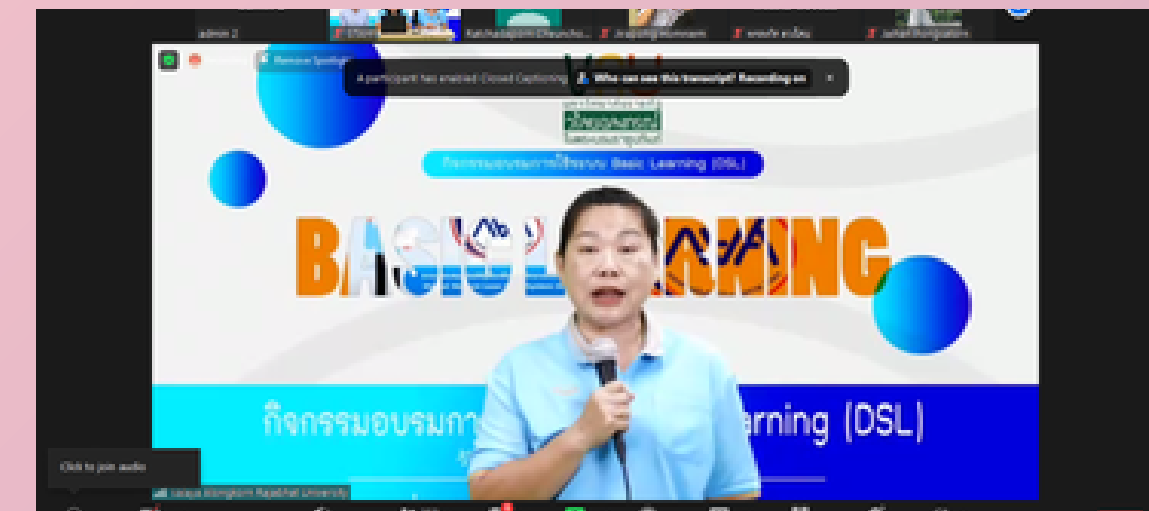
1. เพื่อให้ศึกษามีความรู้พื้นฐานในการใช้งานระบบกองทุนแบบดิจิทัล
2. เพื่อให้ศึกษามีความรู้พื้นฐานสามารถใช้งานระบบกองทุนดิจิทัลได้อย่างถูกต้อง

ผลการดำเนินงาน

1. ศึกษามีความรู้พื้นฐานสามารถใช้งานระบบกองทุนแบบดิจิทัล (DSL) และส่งแบบคำขอกู้ยืมเงินได้อย่างถูกต้อง ร้อยละ 84.69
2. ศึกษามีความรู้พื้นฐานสามารถลงทะเบียนใช้งานผ่านระบบ DSL เข้าถึงข้อมูลผู้กู้ บิดา มารดา ผู้แทนโดยชอบธรรม และสามารถนำเข้าข้อมูลในระบบ DSL ได้อย่างถูกต้อง ร้อยละ 81.31
3. ศึกษามีความรู้พื้นฐานสามารถใช้งานระบบกองทุนแบบดิจิทัล (DSL) ในเพจ กยศ.-กรอ. มหาวิทยาลัยราชภัฏวไลยอลงกรณ์ ในพระบรมราชูปถัมภ์

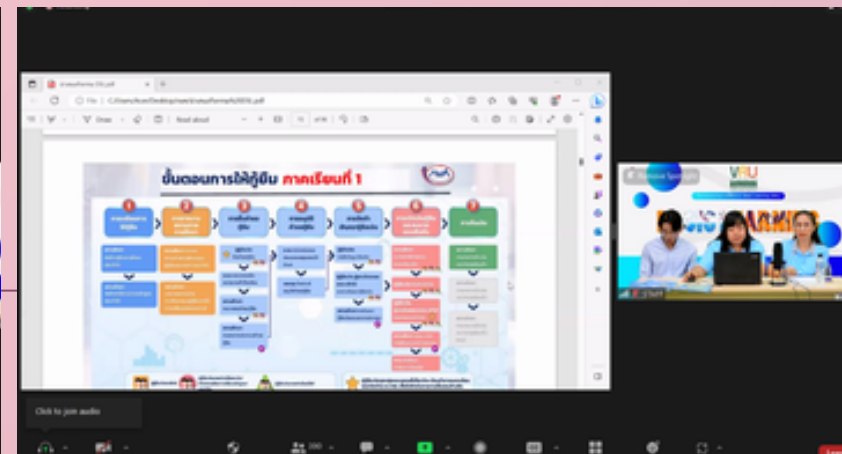
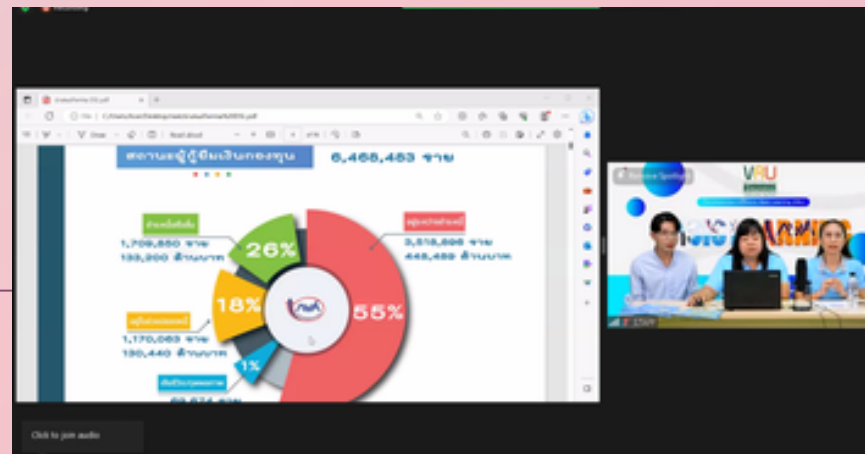
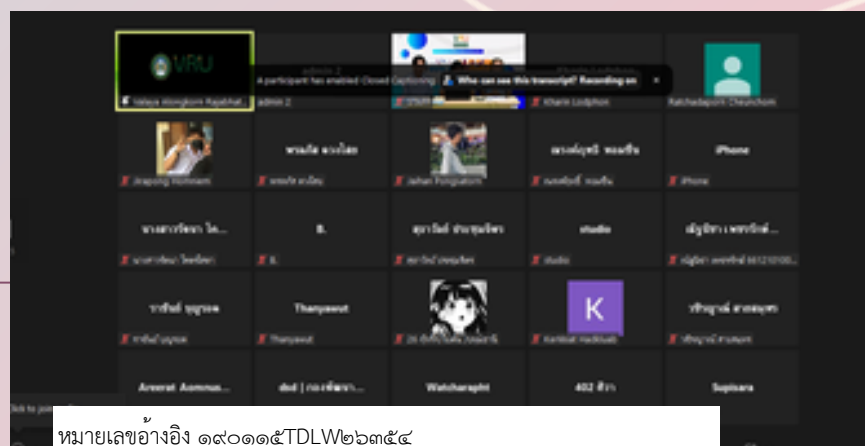


รศ.ดร.สิติพร พิษณุกุล รองอธิการบดี



ข้อเสนอแนะ

1. ผู้ที่รายเก่าที่เปลี่ยนเบอร์โทรศัพท์ หรือ e-Mail ต้องส่งข้อมูลให้กองทุนฯ ปรับปรุงและแก้ไขข้อมูล จึงจะสามารถเข้าใช้งานใน Application กยศ. Connect ได้
2. ข้อคำถามมีมากไม่สามารถตอบได้ทุกคำถาม ศึกษามีความรู้พื้นฐานสามารถสอบถามในเพจ กยศ.-กรอ. มหาวิทยาลัยราชภัฏวไลยอลงกรณ์ ในพระบรมราชูปถัมภ์
3. ศึกษามีความรู้พื้นฐานสามารถใช้งานระบบ DSL ก่อนอบรมส่วนให้อุปแบบไฟล์และบันทึกข้อมูลไม่ถูกต้อง



กิจกรรม SOCIAL ENTERPRISE ด้วยแนวคิด วิศวกรสังคม (SOCIAL ENGINEER)

วันที่ 27-28 มิถุนายน พ.ศ. 2566

ณ ห้องประชุมเพชรบุรีวิทยาลัยสงฆ์ 2 ชั้น 3 อาคารเรียนรวมสังคมนาฬาร

วัตถุประสงค์

เพื่อนำเสนอโครงการวิศวกรสังคมการลงพื้นที่ชุมชนของนักศึกษา ให้สามารถนำทักษะไปใช้ในการดำเนินงานในชุมชนได้

ผลการดำเนินงาน

นักศึกษาได้รับรางวัล จำนวน 15 ทีม ดำเนินโครงการ 5 พื้นที่จังหวัด ได้แก่ จ.ปทุมธานี จ.พระนครศรีอยุธยา จ.นครราชสีมา จ.สุพรรณบุรี และจ.สระแก้ว โดยนำเสนอโมเดลนวัตกรรมเพื่อแก้ปัญหาชุมชน สามารถจัดหมวดหมู่องค์ความรู้ จำนวน 4 ด้าน

ด้านการจัดการสิ่งแวดล้อม จำนวน 2 ทีม

SE19 การทำปุ๋ยหมักจากวัชพืช หมู่บ้านเชียงราก ตำบลเชียงรากน้อย อำเภอบางปะอิน จังหวัดพระนครศรีอยุธยา
SE21 โครงการการทำปุ๋ยอัดเม็ดจากขยะอินทรีย์ชุมชนแมนฮัตตัน ตำบลคลองหนึ่ง อำเภอลำลูกหลวง จังหวัดปทุมธานี

ด้านการท่องเที่ยว จำนวน 2 ทีม

SE25 โครงการการท่องเที่ยวเชิงอนุรักษ์วัฒนธรรมไทยชุมชนสมรทัชชิตี
SE30 โครงการผลิตภัณฑ์สู่การท่องเที่ยว

ด้านการพัฒนาผลิตภัณฑ์ จำนวน 8 ทีม

SE27 โครงการปลาป่นชุมชนเชียงรากน้อย
SE28 โครงการพัฒนาผลิตภัณฑ์ชุมชนประเภทบรรจุภัณฑ์ฐานชีวภาพจากใบสักทอง ตามแนวทางการพัฒนาที่ยั่งยืน SDGsของชุมชนเทศบาลสีมามงคล อำเภอปากช่อง จังหวัดนครราชสีมา
SE8 โครงการแผ่นปลูกพืชไร้รังสีโลก
SE10 โครงการยูคะ ยูคา คุณค่า จากต้นกระดาก
SE11 โครงการไข่หุ่ย 2 สาย
SE12 โครงการพัฒนาผลิตภัณฑ์และ บรรจุภัณฑ์ไร้อัลเลอจีร่วมสมัย
SE22 โครงการพัฒนาผลิตภัณฑ์ จาก Local สู่ตลาด
SE31 โครงการ Herb crispy jelly

ด้านการบริการชุมชน จำนวน 3 ทีม

SE02 โครงการการหาอัตราดอกเบี้ยที่ต่ำ ด้วยวิธีตรวจจัดการเคลื่อนที่
SE05 โครงการการบำรุงรักษาจักรยานยนต์ขึ้นพื้นฐาน
SE34 โครงการวิศวกรรมชาติท้องถิ่นปทุมเสริมสร้างสุขภาพเด็กปฐมวัยในชุมชน



กิจกรรมอบรมการเป็นผู้ประกอบการใหม่ฝึกหัด (Startup) วันที่ 29-30 มิถุนายน พ.ศ. 2566 ณ ห้องประชุมเพชรบุรีวิทยาลัยการณ์ 2 ชั้น 3 อาคารเรียนรวมสังคมนาฬาร *****

วัตถุประสงค์

เพื่อพัฒนาทักษะผู้ประกอบการทางสังคม เป็นแนวทางการนำเสนอโครงการ Pitching และแผนธุรกิจนวัตกรรมเพื่อสังคมของนักศึกษาให้สามารถนำทักษะไปใช้ในการดำเนินการธุรกิจตามแผนธุรกิจได้

ผู้เข้าร่วมกิจกรรม จำนวน 240 คน

	นักศึกษา	บุคลากร
• คณะครุศาสตร์	16 คน	1 คน
• คณะเทคโนโลยีการเกษตร		2 คน
• คณะเทคโนโลยีอุตสาหกรรม		2 คน
• คณะมนุษยศาสตร์และสังคมศาสตร์	39 คน	2 คน
• คณะวิทยาการจัดการ	37 คน	6 คน
• คณะวิทยาศาสตร์และเทคโนโลยี	72 คน	22 คน
• คณะสาธารณสุขศาสตร์	13 คน	1 คน
• วิทยาลัยนวัตกรรมการจัดการ	11 คน	6 คน
• สำนักส่งเสริมการเรียนรู้และบริการวิชาการ		2 คน
• สถาบันวิจัยและพัฒนา		1 คน
• งานวิชาศึกษาทั่วไป		1 คน
• กองพัฒนานักศึกษา		7 คน

ผลการดำเนินงาน

นักศึกษาได้รับการพัฒนาทักษะ Soft Skills จำนวน 3 เรื่อง
Business Model Canvas for New Project
Creative Thinking
Design Thinking

