



แผนกลยุทธ์

โรงเรียนสาริตมหาวิทยาลัยราชภัฏวไลยอลงกรณ์
ในพระบรมราชูปถัมภ์



ประจำปีงบประมาณ

พ.ศ. 2566 - 2570



โรงเรียนสาริตมหาวิทยาลัยราชภัฏวไลยอลงกรณ์
ในพระบรมราชูปถัมภ์
จังหวัดปทุมธานี

กระทรวงการอุดมศึกษา วิทยาศาสตร์ วิจัยและนวัตกรรม

บทสรุปผู้บริหาร

โรงเรียนสาธิตมหาวิทยาลัยราชภัฏวไลยอลงกรณ์ ในพระบรมราชูปถัมภ์ ตั้งอยู่เลขที่ 1 หมู่ 20 กม. 48 ถนนพหลโยธิน ตำบลคลองหนึ่ง อำเภอคลองหลวง จังหวัดปทุมธานี รหัสไปรษณีย์ 13180 สังกัดสำนักงานปลัดกระทรวงการอุดมศึกษา วิทยาศาสตร์ วิจัยและนวัตกรรม จัดการเรียนการสอน 3 ระดับ คือ ระดับชั้นปฐมวัย ระดับประถมศึกษา และระดับมัธยมศึกษา

ปรัชญาของโรงเรียน คือ เรียนรู้ด้วยการปฏิบัติ พัฒนาผู้เรียนเต็มศักยภาพ

วิสัยทัศน์ของโรงเรียน คือ โรงเรียนที่เป็นตัวเลือกอันดับต้นของผู้ปกครองในพื้นที่ที่มีผลงานเชิงประจักษ์ด้านการพัฒนา นักเรียนให้เป็นผู้นำที่มีคุณธรรม จริยธรรม มีความรู้และทักษะพื้นฐานสำหรับศตวรรษที่ 21 มีความสำนึกในความเป็นพลเมืองดีและพร้อมเข้าสู่สังคมแห่งอนาคต

1. พัฒนานักเรียนให้มีคุณธรรม จริยธรรมมีความเป็นพลเมืองดีมีจิตอาสาเพื่อส่วนรวมและ การตระหนักในเป้าหมายชีวิตและการเห็นคุณค่าแห่งอาชีพ มีความรอบรู้ในความรู้ตามมาตรฐาน หลักสูตรมีทักษะพื้นฐานสำหรับศตวรรษที่ 21

2. พัฒนาครูและบุคลากรอย่างเป็นระบบให้สามารถจัดการเรียนรู้ได้ตามมาตรฐานหลักสูตร โดยเน้นการเรียนรู้เชิงปฏิบัติ (Active Learning) และการสร้างทักษะในศตวรรษที่ 21 การปลูกฝัง คุณธรรม จริยธรรม และความเป็นพลเมืองดีมีจิตอาสาเพื่อส่วนรวมและการตระหนักในเป้าหมายชีวิต และการเห็นคุณค่าแห่งอาชีพ ด้วยการนิเทศการเรียนการสอนแบบกัลยาณมิตร (Coaching and Mentoring) การสร้างชุมชนวิชาชีพครูและเครือข่ายวิชาชีพครู พัฒนาสถานศึกษา

3. พัฒนาวิชาการและระบบบริหารจัดการภายในโรงเรียนให้เป็นสถานศึกษาต้นแบบในท้องถิ่นด้วยการศึกษา การวิจัยเชิงปฏิบัติ การทดลอง การแสวงหานวัตกรรม ให้เกิดผลงานโดดเด่นในเชิงประจักษ์ เป็นที่ยอมรับของสถานศึกษาในท้องถิ่นและประเทศ

เอกลักษณ์ : เป็นสถาบันต้นแบบที่ บ่มเพาะความสำเร็จโดยกระบวนการจัดการเรียนรู้ Active learning GPAS 5 Steps สู่นวัตกรรม

ปรัชญา : เรียนรู้ด้วยการปฏิบัติ พัฒนาผู้เรียนเต็มศักยภาพ

อัตลักษณ์ : เชี่ยวชาญวิทย์ – คณิต ภาษาอังกฤษเก่งกล้า กิริยามารยาท จิตอาสาเพื่อส่วนรวม

วิสัยทัศน์

โรงเรียนที่เป็นตัวเลือกอันดับต้นของผู้ปกครองในพื้นที่โดยมีผลงานเชิงประจักษ์ด้านการพัฒนาผู้เรียนให้เป็นผู้นำที่มีความรู้และทักษะพื้นฐานในการประกอบสัมมาอาชีพ มีสมรรถนะการเป็นนวัตกรและความเป็นพลเมืองดีของชาติที่มีสถาบันพระมหากษัตริย์เป็นประมุข

คำนิยาม

IS VALAYA

I : Innovation นวัตกรรม

S : Success ความสำเร็จ

V : Visionary เป็นผู้รอบรู้

A : Activeness ทำงานเชิงรุก ริเริ่มสร้างสรรค์

L : Like to learn สนใจใฝ่เรียนรู้อย่างต่อเนื่อง

A : Adaptive ปรับตัวได้ดี พร้อมนำการเปลี่ยนแปลง

Y : Yields ผลงานเป็นที่ประจักษ์

A : Acceptance and Friendliness เป็นที่ยอมรับในการเป็นกัลยาณมิตร

พันธกิจ

1. พัฒนาระบบบริหารจัดการภายในโรงเรียนแบบมีส่วนร่วมให้ชัดเจนสื่อสารระบบการบริหารจัดการให้เข้าใจตรงกันให้เกิดผลงานเชิงประจักษ์ด้านการพัฒนานักเรียนให้เป็นผู้ที่มีคุณธรรม จริยธรรม มีความรู้และทักษะพื้นฐานสำหรับศตวรรษที่ 21 มีความสำนึกในความเป็นพลเมืองดีและพร้อมเข้าสู่ประเทศไทย 4.0

2. พัฒนาครูและบุคลากรอย่างเป็นระบบให้สามารถจัดการเรียนรู้ได้มาตรฐานหลักสูตรโดยเน้นแนวคิดแบบ Active Learning และการสร้างทักษะในศตวรรษที่ 21 การปลูกคุณธรรม จริยธรรมและความเป็นพลเมืองดี มีจิตอาสาเพื่อส่วนรวมและการตระหนักในเป้าหมายชีวิตและการเห็นคุณค่าแห่งอาชีพ

3. นิเทศการเรียนการสอนแบบ Coaching and Mentoring ให้เกิดชุมชนวิชาชีพครูและเครือข่าย

4. ผลิต้นักเรียนให้มี คุณธรรม จริยธรรมและความเป็นพลเมืองดีมีจิตอาสาเพื่อส่วนรวมและการตระหนักในเป้าหมายชีวิตและการเห็นคุณค่าแห่งอาชีพมีความรอบรู้ในความรู้ตามมาตรฐานหลักสูตร มีทักษะพื้นฐานสำหรับศตวรรษที่ 21

นโยบาย

สภามหาวิทยาลัยรวมทั้งผู้บริหารมหาวิทยาลัยได้กำหนดแนวนโยบายการพัฒนามหาวิทยาลัยในช่วงปี พ.ศ.2566-2570 โดยมุ่งมั่นน้อมนำยุทธศาสตร์มหาวิทยาลัยราชภัฏตามพระราชบัญญัติให้เป็นที่ประจักษ์ของสาธารณชน ไว้ดังนี้

นโยบายข้อที่ 1 เร่งสร้างผลงานการพัฒนาท้องถิ่นในเชิงประจักษ์ทั้งด้านเศรษฐกิจ สังคม สิ่งแวดล้อม ตามจุดเน้นของยุทธศาสตร์ประเทศ โดย

- บูรณาการงานพันธกิจสัมพันธ์ (University Engagement) ทั้งในส่วนของการจัดการเรียน การสอน การวิจัย การบริการวิชาการ และการทำนุบำรุงศิลปวัฒนธรรม

- นำรูปแบบการเรียนรู้เชิงผลิตภาพมาพัฒนาบัณฑิตให้มีความสามารถ เข้าไปมีส่วนร่วม ในการพัฒนา ชุมชน ท้องถิ่นและสังคม

- ผลิตผลงานวิจัยและนวัตกรรมที่บูรณาการศาสตร์แบบสหสาขา และตอบสนอง ความต้องการทั้งระดับประเทศชาติและท้องถิ่น เพื่อสนับสนุนการพัฒนาความร่วมมือระหว่างภาครัฐ และเอกชน

- เร่งพัฒนาฐานข้อมูลท้องถิ่น และเครือข่ายชุมชนนักปฏิบัติทั้งภายในและภายนอก เพื่อแลกเปลี่ยนเรียนรู้ด้านการแก้ไขปัญหาชุมชน ท้องถิ่นร่วมกัน

- มุ่งพัฒนามหาวิทยาลัยเป็นแหล่งเรียนรู้และเวทีแลกเปลี่ยนเรียนรู้องค์ความรู้ปัญญา เชิงการปฏิบัติจาก การจัดการเรียนการสอน การวิจัย และการบริการวิชาการ

นโยบายข้อที่ 2 ผลิตและพัฒนาครูมืออาชีพ ร่วมพัฒนาคุณภาพการศึกษาในสถานศึกษา ผ่านการพัฒนา นวัตกรรม และการพัฒนาครูมืออาชีพ โดย

- เร่งพัฒนานวัตกรรม เทคโนโลยีการศึกษาที่เป็นรูปแบบเฉพาะของมหาวิทยาลัย แหล่งสนับสนุนการ เรียนรู้ (Learning Spaces)

- พัฒนาอาจารย์ให้เป็นครูของครูมืออาชีพ

- เร่งปรับปรุง พัฒนาหลักสูตร รูปแบบการผลิตครู และพัฒนาครูประจำการให้เป็น ครูมือ อาชีพที่มี สมรรถนะด้านคณิตศาสตร์และวิทยาศาสตร์ รวมทั้งทักษะการใช้ภาษาอังกฤษ และภาษาเพื่อ การสื่อสารใน ศตวรรษที่ 21

- เสริมสร้างการเรียนรู้ให้แก่ผู้เรียน พัฒนานวัตกรรมและการใช้เทคโนโลยีเพื่อการเรียนรู้ผ่านกระบวนการผลิตครูในระบบปิด ตามรูปแบบการเรียนรู้ที่มุ่งการแก้ไขปัญหาาร่วมกันในโรงเรียน (Semi Residential Learning)

- สนับสนุนให้อาจารย์และนักศึกษาร่วมกันพัฒนานวัตกรรมการเรียนรู้สำหรับผู้เรียนร่วม กับสถานศึกษา และจัดให้มีการถ่ายทอดนวัตกรรมด้านเสริมสร้างการเรียนรู้ให้แก่โรงเรียนเครือข่าย

- เพิ่มบทบาทการมีส่วนร่วมของคณาจารย์/คณะต่างๆ ในการพัฒนาครูในสถานศึกษา ยกย่องคุณภาพการเรียนรู้ของนักเรียนในสถานศึกษาเครือข่ายในเขตพื้นที่มหาวิทยาลัยรับผิดชอบ 24

- พัฒนาโรงเรียนสาธิตมหาวิทยาลัยราชภัฏวไลยอลงกรณ์ ในพระบรมราชูปถัมภ์ ให้เป็นต้นแบบการพัฒนาคุณภาพการเรียนการสอน ยกย่องคุณภาพ ผลการเรียนรู้ร่วมกับ คณะครุศาสตร์ และโรงเรียนเครือข่าย

นโยบายข้อที่ 3 ยกย่องคุณภาพมาตรฐานการจัดการศึกษาตามเกณฑ์มาตรฐานทั้ง ระดับชาติและนานาชาติให้เป็นที่ยอมรับทั้งในและนอกประเทศ โดย

- สรรหา สนับสนุนให้คณาจารย์มีคุณวุฒิ ผลงานและตำแหน่งทางวิชาการตามเกณฑ์ • ส่งเสริมให้คณาจารย์ นักศึกษา ศิษย์เก่า ผลิตผลงานที่โดดเด่น ได้รับรางวัลและการยกย่อง ในระดับชาติและนานาชาติ

- พัฒนาและผลิตบัณฑิตให้มีความรู้ ความสามารถ มีอัตลักษณ์เด่นชัดเป็นที่ยอมรับในด้าน การมีส่วนร่วมพัฒนาท้องถิ่น และพร้อมทำงานในบริบทของประชาคมอาเซียน

- พัฒนา ปรับปรุงหลักสูตรแบบสหวิทยาการที่ตอบสนองความต้องการของท้องถิ่น พัฒนานวัตกรรมการเรียนการสอนแบบบูรณาการตามปรัชญาการเรียนรู้เชิงผลิตภาพ (Productive Learning Philosophy)

- ส่งเสริมให้ผู้เรียนมีทักษะด้านการคิดวิเคราะห์ การคิดสังเคราะห์ การคิดสร้างสรรค์ การคิดเชิงผลิตภาพ การคิดด้านคุณธรรม และความรับผิดชอบ และมีผลงานเชิงประจักษ์นำไปสู่ การสร้างนวัตกรรมหรือสร้างการเปลี่ยนแปลง

- ยกย่อง ส่งเสริมให้นักศึกษาที่มีความสามารถสูงพิเศษ (Talent) สร้างและนำเสนอผลงานที่ สร้างชื่อเสียงให้แก่มหาวิทยาลัย

นโยบายข้อที่ 4 พัฒนามหาวิทยาลัยสีเขียวที่มีธรรมาภิบาลและเป็นองค์กรแห่งความสุข พัฒนามหาวิทยาลัยให้เป็นองค์กรแห่งการเรียนรู้ ที่มีพลวัตในการพัฒนามหาวิทยาลัยสู่ความเป็นเลิศ ตามเกณฑ์คุณภาพการศึกษาเพื่อการดำเนินการที่เป็นเลิศ (EdPEX) โดย

- เร่งพัฒนาโครงสร้างพื้นฐานด้านเทคโนโลยีดิจิทัล

- สร้างบรรยากาศการเรียนรู้แบบนานาชาติ พัฒนามหาวิทยาลัยให้เป็นองค์กรที่มีความเป็นเลิศ ด้านสภาพแวดล้อมทางกายภาพและสภาพบรรยากาศทางวิชาการ

- พัฒนามหาวิทยาลัยสีเขียวที่เป็นตัวอย่างของชุมชนในการจัดการระบบนิเวศ

- พัฒนาองค์กรแห่งความสุขที่อาจารย์ บุคลากรมีคุณภาพชีวิตที่ดี และสามารถดึงดูดคนดี คนเก่งเข้ามาร่วมงานได้

- ส่งเสริมการพัฒนาคุณธรรมจริยธรรมของอาจารย์บุคลากรและนักศึกษารวมทั้งส่งเสริม การน้อมนำแนวพระราชดำริหลักปรัชญาของเศรษฐกิจพอเพียงมาประยุกต์ใช้ในการปฏิบัติงาน และ การดำเนินชีวิต

- การบริหารจัดการความเสี่ยงอย่างมีประสิทธิภาพ

- เตรียมการเพื่อรองรับการก้าวสู่การเป็นมหาวิทยาลัยในกำกับตามหลักธรรมาภิบาล

เป้าประสงค์

1. พัฒนาหลักสูตร กระบวนการเรียนการสอนและการวัดประเมินผลโดยใช้หลักการตามพระบรมราโชบายด้านการศึกษาในรัชการที่ 10

2. ต่อยอดการพัฒนาครูมืออาชีพแบบ Active Learning
3. พัฒนาวิจัยและนวัตกรรม
4. พัฒนาสภาพแวดล้อมทันสมัย ปลอดภัย แหล่งเรียนรู้รองรับ Active Learning
5. สร้างความเข้มแข็งการบริหารจัดการแบบมีส่วนร่วมตามเกณฑ์คุณภาพการศึกษาเพื่อการดำเนินการที่เป็นเลิศ (Education Criteria for Performance Excellence – EdPEX)

ประเด็นยุทธศาสตร์และกลยุทธ์ของโรงเรียนสาธิตมหาวิทยาลัยราชภัฏวไลยอลงกรณ์ ในพระบรมราชูปถัมภ์
ยุทธศาสตร์ที่ 1 การผลิตบัณฑิตให้เป็นผู้รอบรู้ มีมาตรฐานทางวิชาการและวิชาชีพ มีสมรรถนะการเป็นผู้ประกอบการ
 วิศวกรทางสังคม

กลยุทธ์

1.1 พัฒนาหลักสูตร กระบวนการเรียนการสอนและการวัดประเมินผลโดยใช้หลักการตาม
 พระบรมราโชบายด้านการศึกษาในรัชการที่ 10

1.2 ต่อยอดการพัฒนาครูมืออาชีพแบบ Active Learning

ยุทธศาสตร์ที่ 2 การวิจัย การสร้างนวัตกรรม เพื่อส่งเสริมเศรษฐกิจ และสังคมฐานราก

กลยุทธ์

2.1 พัฒนาวิจัยและนวัตกรรม

ยุทธศาสตร์ที่ 3 การพัฒนาชุมชนท้องถิ่น สืบสานโครงการอันเนื่องมาจากพระราชดำริ ทำนุบำรุงศิลปวัฒนธรรม
 ต่อยอดสู่เศรษฐกิจสร้างสรรค์

กลยุทธ์

3.1 พัฒนาสภาพแวดล้อมทันสมัย ปลอดภัย แหล่งเรียนรู้รองรับ Active Learning

ยุทธศาสตร์ 4 บริหารจัดการมหาวิทยาลัยสู่ความเป็นเลิศ

กลยุทธ์

4.1 สร้างความเข้มแข็งการบริหารจัดการแบบมีส่วนร่วมตามเกณฑ์คุณภาพการศึกษาเพื่อ
 การดำเนินการที่เป็นเลิศ (Education Criteria for Performance Excellence – EdPEX)

สารบัญ

	หน้า
บทสรุปผู้บริหาร	1
บทที่ 1 ข้อมูลทั่วไป.....	6
ที่ตั้ง.....	6
ประวัติ.....	6
โครงสร้างการบริหารงานโรงเรียนสาธิต.....	8
จุดมุ่งหมายที่มหาวิทยาลัยประสงค์จะพัฒนาให้กับพื้นที่บริการ.....	10
ความต้องการของผู้ปกครองช่วยพัฒนาโรงเรียนสาธิต.....	10
จุดเด่นหรือความเชี่ยวชาญของโรงเรียนสาธิต.....	10
บุคลากร.....	10
หลักสูตร.....	10
นักเรียน.....	11
งบประมาณ.....	11
สถานการณ์ผู้สมัครเรียน มหาวิทยาลัยราชภัฏวไลยอลงกรณ์ ในพระบรมราชูปถัมภ์ จังหวัด	12
ปทุมธานี	
แผนที่ยุทธศาสตร์ โรงเรียนสาธิตมหาวิทยาลัยราชภัฏวไลยอลงกรณ์ ในพระบรมราชูปถัมภ์	13
บทที่ 2 แผนกลยุทธ์โรงเรียนสาธิตมหาวิทยาลัยราชภัฏวไลยอลงกรณ์ ในพระบรมราชูปถัมภ์	14
ประจำปีงบประมาณ พ.ศ. 2566-2570	
ปรัชญา อัตลักษณ์ วิสัยทัศน์ พันธกิจ	14
เป้าประสงค์	14
ตัวชี้วัดเป้าประสงค์และผู้รับผิดชอบ	15
ยุทธศาสตร์และกลยุทธ์ มหาวิทยาลัยราชภัฏวไลยอลงกรณ์ในพระบรมราชูปถัมภ์	17
ประเด็นยุทธศาสตร์และกลยุทธ์ของโรงเรียนสาธิตมหาวิทยาลัยราชภัฏวไลยอลงกรณ์	18
ในพระบรมราชูปถัมภ์	
แผนงาน โครงการ ของแผนกลยุทธ์โรงเรียนสาธิตมหาวิทยาลัยราชภัฏวไลยอลงกรณ์	19
ในพระบรมราชูปถัมภ์ ประจำปีงบประมาณ พ.ศ. 2566 - 2570	
บทที่ 3 การกำกับติดตามประเมินผล	46
แนวทางในการขับเคลื่อนการดำเนินการของแผน	46
รูปแบบ แนวทางในการติดตามประเมินผล	46
ปัจจัยสำคัญที่มีผลต่อความสำเร็จ	46
ภาคผนวก	48
ความเชื่อมโยงสอดคล้องกับนโยบายและแผนของรัฐบาล	49
ความเชื่อมโยงนโยบายสภามหาวิทยาลัยกับยุทธศาสตร์มหาวิทยาลัย	51

บทที่ 1

ข้อมูลทั่วไป

1. ตำแหน่งที่ตั้ง

1.1 โรงเรียนสาธิตมหาวิทยาลัยราชภัฏวไลยอลงกรณ์ ในพระบรมราชูปถัมภ์ ตั้งอยู่เลขที่ 1 หมู่ 20 กม.48 ถนนพหลโยธิน ตำบลคลองหนึ่ง อำเภอคลองหลวง จังหวัดปทุมธานี 13180 โทรศัพท์ 02 5290864 <http://satit.vru.ac.th> สังกัดสำนักงานคณะกรรมการการอุดมศึกษา

1.2 เปิดสอนตั้งแต่ระดับเตรียมอนุบาล ระดับชั้นอนุบาลปีที่ 1 ถึงชั้นอนุบาลปีที่ 3 ระดับประถมศึกษาปีที่ 1 ถึงชั้นประถมศึกษาปีที่ 6 และระดับมัธยมศึกษาปีที่ 1 ถึงชั้นมัธยมศึกษาปีที่ 6 มีเนื้อที่ 5 ไร่ อยู่ในเขตพื้นที่การศึกษาปทุมธานี เขต 1 รับนักเรียนที่อยู่ในพื้นที่จังหวัดปทุมธานี และจังหวัดใกล้เคียง

2. ประวัติโรงเรียน

พ.ศ.2517 เริ่มก่อตั้งโรงเรียนประถมสาธิตวิทยาลัยครูเพชรบุรีวิทยาลงกรณ์ ในพระบรมราชูปถัมภ์ เพื่อสอนบุตรหลานให้กับบุคลากรในสถานศึกษา เปิดระดับอนุบาลและประถม อย่างละ 1 ห้อง โดยใช้อาคารหอพักมรดก หอพักบุศราคม และหอพักไพฑูริย์

พ.ศ.2523 ย้ายมาอยู่ที่อาคารเรียน 3 (ตึก 3)

พ.ศ. 2535 เปลี่ยนชื่อจากโรงเรียนสาธิตวิทยาลัยครูเพชรบุรีวิทยาลงกรณ์ มาเป็นโรงเรียนสาธิตสถาบันราชภัฏเพชรบุรีวิทยาลงกรณ์ ได้ปรับปรุงอาคารเรียน ห้องเรียน และขยายชั้นจากเดิม 1 ห้องเรียน มาเป็น 2 ห้องเรียน ในทุกระดับชั้น

พ.ศ. 2539 จัดสร้างอาคาร 1 หลัง สำหรับเป็นที่เรียนระดับอนุบาล

พ.ศ. 2540 ปรับปรุงห้องเรียน ห้องปฏิบัติการเป็นห้องปรับอากาศ

พ.ศ. 2546 เปลี่ยนชื่อจากโรงเรียนสาธิตสถาบันราชภัฏเพชรบุรีวิทยาลงกรณ์ มาเป็นโรงเรียนสาธิตสถาบันราชภัฏวไลยอลงกรณ์

พ.ศ. 2547 เปลี่ยนชื่อจากโรงเรียนสาธิตสถาบันราชภัฏวไลยอลงกรณ์ มาเป็นโรงเรียนสาธิตมหาวิทยาลัยราชภัฏวไลยอลงกรณ์ จัดสร้างอาคารเรียน 1 หลัง 5 ห้องเรียน และขยายชั้นเรียนจาก 2 ห้องเรียน มาเป็น 3 ห้องเรียน

พ.ศ. 2548 สร้างสถานที่สำหรับรับประทานอาหาร

พ.ศ. 2549 สร้างสนามเด็กเล่นสำหรับเด็กนักเรียนอนุบาลและประถมศึกษา

- สร้างห้องน้มนักเรียนอนุบาล

- ปรับปรุงอาคารเรียน 4 สำหรับการจัดการเรียนการสอนในระดับมัธยมศึกษา

พ.ศ. 2550 เปิดการจัดการเรียนการสอนระดับมัธยมศึกษาตอนต้น

- ปรับปรุงสถานที่รับประทานอาหารของนักเรียนมัธยมและสถานที่จอดรถโรงเรียน

พ.ศ. 2551 ปรับปรุงระบบงานการเงิน ธุรการ และงานทะเบียน

พ.ศ. 2552 -จัดทำแหล่งเรียนรู้ (Learn Square)

- พัฒนาระบบความปลอดภัยโดยใช้กล้องวงจรปิดบริเวณอาคาร 4

พ.ศ. 2553 เปิดการจัดการเรียนการสอนระดับมัธยมศึกษาตอนปลาย

- จัดสร้างอาคารเรียน 6 ชั้นระดับอนุบาลและประถมศึกษา

พ.ศ. 2558 นักเรียนระดับชั้นอนุบาลและชั้นประถมศึกษาย้ายมาอาคาร 6 ชั้น

พ.ศ. 2559 เปิดสอนหลักสูตรห้องเรียนพิเศษส่งเสริมความเป็นเลิศวิทยาศาสตร์ และคณิตศาสตร์

- พ.ศ. 2560 - จัดสร้างอาคารโดมอเนกประสงค์บริเวณสนามระดับมัธยมศึกษา
- เปิดสอนหลักสูตร English Program , Intensive English Program , Standard Program
- พ.ศ. 2561 ปรับปรุงอาคารเรียน 4
- พ.ศ.2562 เปิดแผนการเรียนมอลเตสเซอร์,ระดับปทุมวัย จัดทำห้องคณิตศาสตร์ระดับมัธยมศึกษา และประถมศึกษา, ปรับปรุงห้องคอมพิวเตอร์ระดับมัธยมศึกษา , จัดทำห้องเรียน STEM ระดับประถมศึกษา,ห้องเรียนดนตรีสากล,ห้องเรียน Robotics ระดับมัธยมศึกษา ,ปรับปรุงห้องเรียนมาตรฐาน ระดับมัธยมศึกษาปีที่ 6, จัดทำห้อง Co – working Space สำหรับครูและบุคลากร,ปรับปรุงระบบบำบัดน้ำเสีย,ซ่อมแซมอาคาร 4 สำหรับมัธยมศึกษา,
- พ.ศ. 2563 ต่อเติมโดมอาคารเรียนมัธยม และประถม
- พ.ศ. 2565 - ปรับปรุงโรงยิมอาคารเรียนประถมศึกษาเป็นห้องปรับอากาศ
- จัดสร้างอาคารเรียน Active Learning 6 ชั้น

ภาพลักษณ์ของนักเรียน

ทุกคนเสมอภาคกัน มีเกียรติและศักดิ์ศรี

สีประจำโรงเรียน สีเขียว

หมายถึง สีที่ตรงกับวันประสูติของสมเด็จพระเจ้าฟ้าวไลยอลงกรณ์

กรมหลวงเพชรบุรีราชสิรินธร ซึ่งเป็นองค์ประธานกำเนิดมหาวิทยาลัย

เพลงประจำโรงเรียน

1. มาร์ชชาติวไลยอลงกรณ์
2. ชาติวไลยอลงกรณ์
3. ราชพฤกษ์เกรียงไกร

ต้นไม้ประจำโรงเรียน

ราชพฤกษ์

สีเหลืองของราชพฤกษ์ หมายถึง ความเจริญรุ่งเรืองและความเป็นสิริมงคลศิษย์

ชาติวไลยอลงกรณ์ทุกคน มีความภาคภูมิใจในสถานศึกษาภายใต้พระบรมราชูปถัมภ์

ตราประจำโรงเรียน



ตราประจำโรงเรียนสาธิตมหาวิทยาลัยราชภัฏวไลยอลงกรณ์

ในพระบรมราชูปถัมภ์ ใช้ตราเดียวกับมหาวิทยาลัยราชภัฏ

วไลยอลงกรณ์ ในพระบรมราชูปถัมภ์ เป็นรูปวงรี 2 วงซ้อน

กันระหว่างวงรีส่วนบนเขียนเป็นอักษรภาษาไทยว่า

“มหาวิทยาลัยราชภัฏวไลยอลงกรณ์” ส่วนล่างเขียนเป็นอักษร

ภาษาอังกฤษว่า “VALAYA ALONGKORN RAJABHAT

UNIVERSITY” ภายใต้วงรีด้านในมีตราพระราชลัญจกร

ประจำพระองค์ พระบาทสมเด็จพระเจ้าอยู่หัว รัชกาลที่ 9 ซึ่งเป็นรูปพระที่นั่ง

อัฐทิศประกอบด้วยวงจักร กลางวงจักรมีอักษรเป็นอุหรือเลข 9 รอบวงจักรมีรัศมีเปล่งออกโดยรอบเหนือจักรเป็นรูปเศวตฉัตรเจ็ดชั้นตั้งอยู่บนพระที่นั่งอัฐทิศ แปลความหมายว่าทรงมีพระบรมเดชานุภาพในแผ่นดิน

สีน้ำเงิน แทนค่า สถาบันพระมหากษัตริย์ผู้ให้กำเนิดและพระราชทานนาม“สถาบันราชภัฏ”

สีเขียว แทนค่า แหล่งที่ตั้งของมหาวิทยาลัยราชภัฏซึ่งอยู่ในแหล่งธรรมชาติ และมี

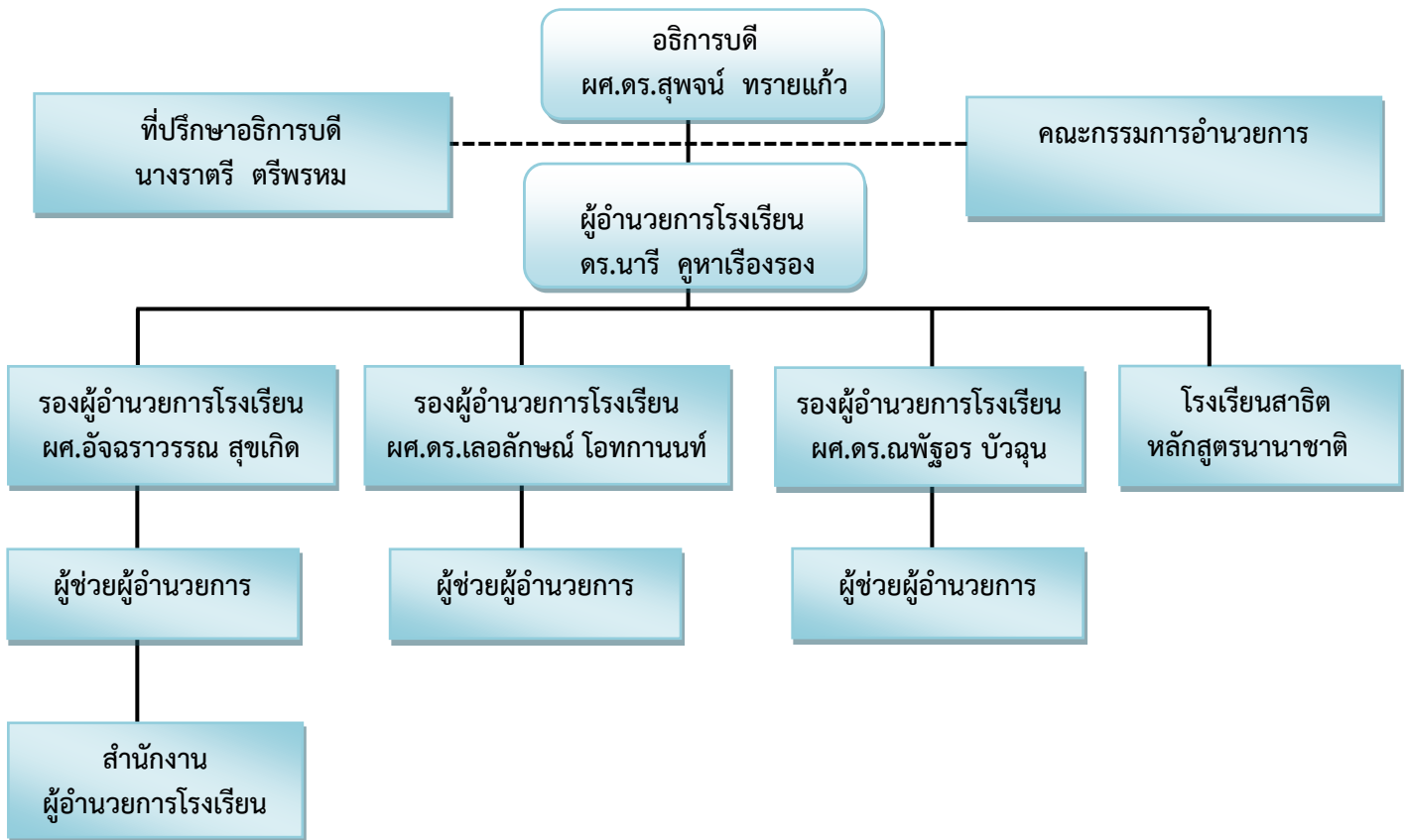
สภาพแวดล้อมที่สวยงาม

สีทอง แทนค่า ความเจริญรุ่งเรืองทางปัญญา

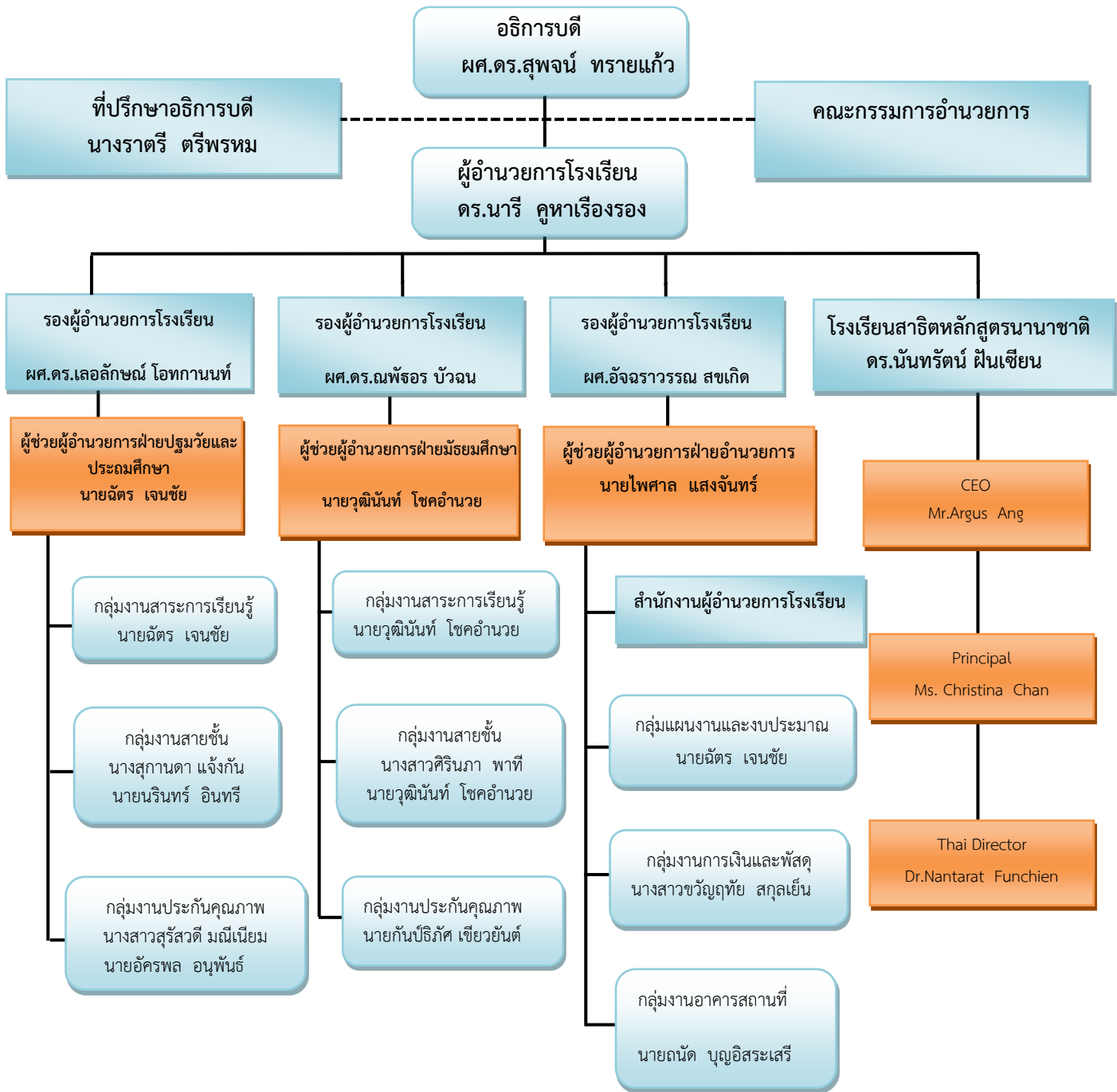
สีส้ม แทนค่า ความเจริญรุ่งเรืองของศิลปวัฒนธรรมท้องถิ่นที่ก้าวไกลในมหาวิทยาลัยราชภัฏ

สีขาว แทนค่า ความคิดอันบริสุทธิ์ของนักปราชญ์แห่งพระบาทสมเด็จพระเจ้าอยู่หัว

3. โครงสร้างการบริหารงานโรงเรียน
3.1 โครงสร้างองค์กร



3.2 โครงสร้างการบริหาร



4. จุดมุ่งหมายที่โรงเรียนสาธิตประสงค์จะพัฒนาให้กับพื้นที่บริการ

เน้นต้นแบบการจัดการเรียนการสอนแบบ Active Learning เชิง Productive Base โดยกระบวนการ GPAS 5 STEP

5. ความต้องการของผู้ปกครองช่วยพัฒนานักเรียนโรงเรียนสาธิตฯ

สนับสนุนทรัพยากรและมีส่วนร่วมเสนอแนะ ข้อคิดเห็นการพัฒนาสถานศึกษา

6. จุดเด่นหรือความเชี่ยวชาญของโรงเรียนสาธิตฯ

จัดการเรียนการสอนแบบ Active Learning โดยกระบวนการ GPAS เชิง Productive Base

7. บุคลากร

ปีการศึกษา 2564 โรงเรียนสาธิตมหาวิทยาลัยราชภัฏวไลยอลงกรณ์ ในพระบรมราชูปถัมภ์ มีบุคลากรจำนวนทั้งสิ้น 149 คน ประกอบด้วย บุคลากรสายวิชาการจำนวน 114 คน บุคลากรสายสนับสนุนจำนวน 35 คน (ข้อมูล ณ วันที่ 1 มิถุนายน 2565, ที่มา : งานอำนวยการโรงเรียน)

ตารางที่ 8 สรุปจำนวนบุคลากร ปีการศึกษา 2565 ข้อมูล ณ วันที่ 1 มิถุนายน 2565

กลุ่ม/ประเภทบุคลากร	เพศ		รวม	ระดับการศึกษา			ผู้บริหารระดับสูง	ผู้บริหารระดับกลาง	ระดับปฏิบัติการ
	ชาย	หญิง		ต่ำกว่า ป.ตรี	ป.ตรี	สูงกว่า ป.ตรี			
พนักงานสายวิชาการ	43	71	114	0	92	22	1	6	107
พนักงานสายสนับสนุน	4	31	35	25	9	1			35
รวม	47	102	149	25	101	23	1	6	142

8. หลักสูตร

โรงเรียนสาธิตมหาวิทยาลัยราชภัฏวไลยอลงกรณ์ ในพระบรมราชูปถัมภ์ จัดการศึกษาขั้นพื้นฐาน ดังนี้

8.1 หลักสูตรที่เปิดสอน

- ระดับปฐมวัย

1. หลักสูตรมาตรฐาน SP. (Standard Program)
2. หลักสูตร IEP. (Intensive English Program)
3. หลักสูตร CMP. (Creative Montessori Program)

- ประถมศึกษาตอนต้น, ประถมศึกษาตอนปลาย,

1. หลักสูตร EP. (English Program)
2. หลักสูตร IEP. (Intensive English Program)
3. หลักสูตรวิทยาศาสตร์ และคณิตศาสตร์ SMP. (Science Math Program)

- มัธยมศึกษาตอนต้น

1. หลักสูตรมาตรฐาน SP. (Standard Program)
2. หลักสูตร IEP. (Intensive English Program)
3. หลักสูตรวิทยาศาสตร์ และคณิตศาสตร์ SMP. (Science Math Program)

- ระดับมัธยมศึกษาตอนปลาย

1. หลักสูตรวิทยาศาสตร์ และคณิตศาสตร์

3. หลักสูตรศิลป์- คำนวณ
4. หลักสูตรศิลป์ภาษา(อังกฤษ,จีน)

8.2 การจัดกิจกรรมเสริมหลักสูตร

- กิจกรรมตามระเบียบกระทรวงศึกษาธิการ(กิจกรรมบำเพ็ญประโยชน์)
 - ลูกเสือสำรอง
 - ลูกเสือ – เนตรนารี สามัญ
 - ลูกเสือ – เนตรนารี สามัญรุ่นใหญ่
 - รักษาดินแดน
- กิจกรรมแนะแนว

9. นักเรียน

ปีการศึกษา 2565 โรงเรียนสาธิตมหาวิทยาลัยราชภัฏวไลยอลงกรณ์ ในพระบรมราชูปถัมภ์ มีจำนวนนักเรียนระดับเตรียมอนุบาล -มัธยมศึกษา จำนวนทั้งสิ้น 2,427 คน โดยนักเรียน ประกอบด้วยระดับเตรียม 8 คน ระดับปฐมวัย 1-3 177 คน ระดับประถมศึกษา 649 คน และระดับมัธยมศึกษา 1,593 คน (ข้อมูล ณ วันที่ 1 มิถุนายน 2565, ที่มา : งานวัดผลและงานทะเบียน)

ผลผลิต	ปีการศึกษา 2562		ปีการศึกษา 2563		ปีการศึกษา 2564	
	จำนวน	ร้อยละ	จำนวน	เพิ่ม/ลด ร้อยละ	จำนวน	เพิ่ม/ลด ร้อยละ
ระดับชั้นอนุบาล 3	62	-2.0	69	+11	55	-20.29
ระดับชั้นประถมศึกษาปีที่ 6	91	-5.21	120	+31	94	-22
ระดับชั้นมัธยมศึกษาปีที่ 3	232	+55.07	246	+6	293	+18
ระดับชั้นมัธยมศึกษาปีที่ 6	185	+24.00	189	+2	195	+3
รวมทั้งสิ้น	570	+33.17	624	+9	637	+2

ตารางที่ 10 ผู้สำเร็จการศึกษา นักเรียนโรงเรียนสาธิตประจำปีการศึกษา 2562 – 2564

10. งบประมาณ

ตารางที่ 11 งบประมาณรายรับ-จ่ายประจำปี พ.ศ. 2563 – 2566

เปรียบเทียบประมาณการรายได้กับรายได้จริง ปีงบประมาณ พ.ศ.2563 - พ.ศ. 2565 และประมาณการรายได้ปีงบประมาณ พ.ศ. 2566 โรงเรียนสาธิตมหาวิทยาลัยราชภัฏวไลยอลงกรณ์ ในพระบรมราชูปถัมภ์

ลำดับที่	หน่วยรายได้	ปีงบประมาณ พ.ศ. 2563*			ปีงบประมาณ พ.ศ. 2564			ปีงบประมาณ พ.ศ. 2565			ปีงบประมาณ พ.ศ. 2566
		ประมาณการรายได้	รายได้จริง	ร้อยละ	ประมาณการรายได้	รายได้จริง	ร้อยละ	ประมาณการรายได้	รายได้จริง	ร้อยละ	ประมาณการรายได้
1	โรงเรียนสาธิต	87,380,300	77,964,250	89.22	92,820,350	80,923,000	87.18	96,518,250	72,020,900	74.62	94,263,600
	รายได้จากการจัดการศึกษา	87,380,300	77,964,250	89.22	92,820,350	80,923,000	87.18	96,518,250	72,020,900	74.62	94,263,600

ข้อมูล ณ วันที่ 15 มิถุนายน 2565



11. สถานการณ์ผู้สมัครเรียน โรงเรียนสาธิตมหาวิทยาลัยราชภัฏวไลยอลงกรณ์ ในพระบรมราชูปถัมภ์ จังหวัดปทุมธานี

ปีการศึกษา 2565 มีผู้มาสมัครเรียนและชำระค่าสมัครเรียน สาธิตมหาวิทยาลัยราชภัฏวไลยอลงกรณ์ ในพระบรมราชูปถัมภ์ จังหวัดปทุมธานี มีจำนวน คน จำแนกเป็นรายจังหวัด ดังแสดงในตารางที่ 12

ตารางที่ 12 อันดับจังหวัดของผู้สมัครเข้าศึกษาต่อระดับเตรียมอนุบาล อนุบาล1 ประถมศึกษาปีที่ 1 มัธยมศึกษาปีที่ 1 และมัธยมศึกษาปีที่ 4 ปีการศึกษา 2565

ลำดับ	จังหวัด	จำนวน	ร้อยละ
1	พระนครศรีอยุธยา	-	-
2	ปทุมธานี	-	-
3	จังหวัดอื่นๆ	-	-
	รวมทั้งสิ้น	-	-

หมายเหตุ จำนวนผู้สมัครหมายถึง ผู้สมัครที่ชำระเงินค่าสมัคร

ที่มา : งานวิชาการและงานทะเบียน

แผนที่ยุทธศาสตร์ โรงเรียนสาธิตมหาวิทยาลัยราชภัฏวไลยอลงกรณ์ ในพระบรมราชูปถัมภ์

วิสัยทัศน์	โรงเรียนที่เป็นตัวเลือกอันดับต้นของผู้ปกครองในพื้นที่โดยมีผลงานเชิงประจักษ์ด้านการพัฒนาผู้เรียนให้เป็นผู้นำที่มีความรู้และทักษะพื้นฐานในการประกอบสัมมาอาชีพ มีสมรรถนะการเป็นนวัตกรรมและความ เป็นพลเมืองดีของชาติที่มีสถาบันพระมหากษัตริย์เป็นประมุข					
เป้าประสงค์	พัฒนาหลักสูตร กระบวนการเรียนการสอนและการวัดประเมินผลโดยใช้หลักการ ตามพระบรมราโชบายด้านการศึกษาในรัชการที่ 10		ต่อยอดการพัฒนาครูมืออาชีพแบบ Active Learning		พัฒนาวิจัยและนวัตกรรม	
	พัฒนาสภาพแวดล้อมทันสมัย ปลอดภัย แหล่งเรียนรู้รองรับ Active Learning			สร้างความเข้มแข็งการบริหารจัดการแบบมีส่วนร่วมตามเกณฑ์คุณภาพการศึกษาเพื่อการ ดำเนินการที่เป็นเลิศ (Education Criteria for Performance Excellence – EdPEX)		
มิติผู้มีส่วนได้ส่วน เสีย	พัฒนาระบบพื้นฐาน และข้อมูลสารสนเทศ	พัฒนารูปแบบการบริหารจัดการภายใน โรงเรียนให้เอื้อต่อการพัฒนานักเรียนสู่ ศตวรรษที่ 21 และไทยแลนด์ 4.0	ปรับเปลี่ยนการสอนสู่ รูปแบบ Active Learning	นิเทศการสอนแบบ Coaching	สร้างชุมชนวิชาชีพ (Professional Learning Communities)	พัฒนาการเรียนการสอนภาษาอังกฤษ เข้มข้น (Intensive English Programs)
	เปิดการเรียนการสอนตามหลักสูตรแกนกลาง การศึกษาขั้น พื้นฐานเน้นภาษาอังกฤษ (English Programs)		พัฒนาหลักสูตรสถานศึกษาและหลักสูตร ท้องถิ่น สอดรับทักษะในศตวรรษที่ 21 และ ประเทศไทย 4.0	พัฒนาระบบดูแลช่วยเหลือนักเรียน		เปิดโอกาสให้นักเรียนได้แสดงศักยภาพสูงสุด
มิติกระบวนการ	ปลูกฝังคุณธรรมและจริยธรรมโดยกิจกรรมวันสำคัญ					
	ส่งเสริมประชาธิปไตยในโรงเรียน					
มิติคนและความรู้	เปิดโอกาสให้นักเรียน ครู และบุคลากรในการแลกเปลี่ยนเรียนรู้ในเวทีนานาชาติ					
มิติการเงิน	การจัดการด้านการเงินเป็นไปตามระเบียบการเบิกจ่ายของทางราชการมีการจัดทำบัญชีรายรับ รายจ่าย และใช้จ่ายเงินตามโครงการมีการตรวจสอบการใช้เงินเพื่อให้เกิดความโปร่งใสและตรวจสอบได้					

ส่วนที่ 2

แผนกลยุทธ์โรงเรียนสาธิตมหาวิทยาลัยราชภัฏวไลยอลงกรณ์ ในพระบรมราชูปถัมภ์ ประจำปีงบประมาณ พ.ศ. 2566-2570

ปรัชญา : เรียนรู้ด้วยการปฏิบัติ พัฒนาผู้เรียนเต็มศักยภาพ

อัตลักษณ์ : เชี่ยวชาญวิทย - คณิต ภาษาอังกฤษเก่งกล้า กิริยามสง่า จิตอาสาเพื่อส่วนรวม

วิสัยทัศน์

โรงเรียนที่เป็นตัวเลือกอันดับต้นของผู้ปกครองในพื้นที่โดยมีผลงานเชิงประจักษ์ด้านการพัฒนาผู้เรียนให้เป็นผู้ที่มีความรู้และทักษะพื้นฐานในการประกอบสัมมาอาชีพ มีสมรรถนะการเป็นนวัตกรรมและความเป็นพลเมืองดีของชาติที่มีสถาบันพระมหากษัตริย์เป็นประมุข

พันธกิจ

1. พัฒนาระบบบริหารจัดการภายในโรงเรียนแบบมีส่วนร่วมให้ชัดเจนสื่อสารระบบการบริหารจัดการให้เข้าใจตรงกันให้เกิดผลงานเชิงประจักษ์ด้านการพัฒนานักเรียนให้เป็นผู้ที่มีคุณธรรม จริยธรรม มีความรู้และทักษะพื้นฐานสำหรับศตวรรษที่ 21 มีความสำนึกในความเป็นพลเมืองดีและพร้อมเข้าสู่ประเทศไทย 4.0
2. พัฒนาครูและบุคลากรอย่างเป็นระบบให้สามารถจัดการเรียนรู้ได้มาตรฐานหลักสูตรโดยเน้นแนวคิดแบบ Active Learning และการสร้างทักษะในศตวรรษที่ 21 การปลูกคุณธรรม จริยธรรมและความเป็นพลเมืองดีมีจิตอาสาเพื่อส่วนรวมและการตระหนักในเป้าหมายชีวิตและการเห็นคุณค่าแห่งอาชีพ
3. นิเทศการเรียนการสอนแบบ Coaching and Mentoring ให้เกิดชุมชนวิชาชีพครูและเครือข่าย
4. ผลิदनักเรียนให้มี คุณธรรม จริยธรรมและความเป็นพลเมืองดีมีจิตอาสาเพื่อส่วนรวมและการตระหนักในเป้าหมายชีวิตและการเห็นคุณค่าแห่งอาชีพมีความรอบรู้ในความรู้ตามมาตรฐานหลักสูตร มีทักษะพื้นฐานสำหรับศตวรรษที่ 21

เป้าประสงค์

1. พัฒนาหลักสูตร กระบวนการเรียนการสอนและการวัดประเมินผลโดยใช้หลักการตามพระบรมราโชบายด้านการศึกษาในรัชการที่ 10
2. ต่อยอดการพัฒนาครูมีอาชีพแบบ Active Learning
3. พัฒนาวิจัยและนวัตกรรม
4. พัฒนาสภาพแวดล้อมทันสมัย ปลอดภัย แหล่งเรียนรู้รองรับ Active Learning
5. สร้างความเข้มแข็งการบริหารจัดการแบบมีส่วนร่วมตามเกณฑ์คุณภาพการศึกษาเพื่อการดำเนินการที่เป็นเลิศ (Education Criteria for Performance Excellence – EdPEX)

ตัวชี้วัดของเป้าประสงค์และผู้รับผิดชอบ

ตัวชี้วัด	เป้าหมาย					ผู้รับผิดชอบ	ผู้กำกับดูแล ตัวชี้วัด	หน่วยงาน จัดเก็บข้อมูล ตัวชี้วัด
	2566	2567	2568	2569	2570			
เป้าประสงค์ที่ 1 พัฒนาหลักสูตร กระบวนการเรียนการสอนและการวัดประเมินผลโดยใช้หลักการตามพระบรมราโชบายด้านการศึกษาในรัชการที่ 10								
1.1 ร้อยละของหลักสูตรของแผนการเรียนที่พัฒนาหรือปรับปรุงให้นักเรียนมีความรู้ตามมาตรฐานต่อหลักสูตรของแผนการเรียนทั้งหมด	ร้อยละ 80	ร้อยละ 85	ร้อยละ 90	ร้อยละ 95	ร้อยละ 100	- ฝ่ายปฐมวัย และ ประถมศึกษา - ฝ่ายมัธยมศึกษา	รองผู้อำนวยการ	งานหลักสูตรและการสอน
1.2 จำนวนผลงานเชิงประจักษ์ที่เกิดจากการจัดการเรียนการสอนตามหลักสูตรของแผนการเรียนของโรงเรียนที่ได้รับการเผยแพร่ ได้รับรางวัล ระดับจังหวัด ระดับภาค ระดับชาติ	10 ผลงาน	10 ผลงาน	10 ผลงาน	10 ผลงาน	10 ผลงาน	- ฝ่ายปฐมวัย และ ประถมศึกษา - ฝ่ายมัธยมศึกษา	รองผู้อำนวยการ	งานทะเบียนและวัดผล
1.3 ร้อยละของค่าเฉลี่ยคะแนนการสอบ O-Net / NT ที่เพิ่มขึ้นจากปีที่ผ่านมา	ร้อยละ 2	ร้อยละ 2	ร้อยละ 2	ร้อยละ 2	ร้อยละ 2	- ฝ่ายปฐมวัย และ ประถมศึกษา - ฝ่ายมัธยมศึกษา	รองผู้อำนวยการ	งานทะเบียนและวัดผล
เป้าประสงค์ 2 ต่อยอดการพัฒนาครูมืออาชีพแบบ Active Learning								
2.1 จำนวนครูที่มีผลงานนวัตกรรมเชิงประจักษ์ด้านการสอนแบบ Active Learning	ภาคเรียน ละ 1 ครั้ง	ภาคเรียน ละ 1 ครั้ง	ภาคเรียน ละ 1 ครั้ง	ภาคเรียน ละ 1 ครั้ง	ภาคเรียน ละ 1 ครั้ง	- ฝ่ายปฐมวัย และ ประถมศึกษา - ฝ่ายมัธยมศึกษา	- ผู้ช่วยผู้อำนวยการฝ่ายปฐมวัยและประถมศึกษา - ผู้ช่วยฝ่ายมัธยมศึกษา	งานวิชาการ
2.2 จำนวนนักเรียนที่มีผลงานนวัตกรรมเชิงประจักษ์จากการเรียนแบบ Active Learning	ภาคเรียน ละ 1 ครั้ง	ภาคเรียน ละ 1 ครั้ง	ภาคเรียน ละ 1 ครั้ง	ภาคเรียน ละ 1 ครั้ง	ภาคเรียน ละ 1 ครั้ง	- ฝ่ายปฐมวัย และ ประถมศึกษา - ฝ่ายมัธยมศึกษา	- ผู้ช่วยผู้อำนวยการฝ่ายปฐมวัยและประถมศึกษา - ผู้ช่วยฝ่ายมัธยมศึกษา	งานวิชาการ
เป้าประสงค์ 3 พัฒนาวิจัยและนวัตกรรม								
3.1 จำนวนครูที่มีผลงานวิจัยและนวัตกรรมเชิงประจักษ์	ปี การศึกษา ละ 1 เรื่อง	ปี การศึกษา ละ 1 เรื่อง	ปี การศึกษา ละ 1 เรื่อง	ปี การศึกษา ละ 1 เรื่อง	ปี การศึกษา ละ 1 เรื่อง	- ฝ่ายปฐมวัย และ ประถมศึกษา - ฝ่ายมัธยมศึกษา	- ผู้ช่วยผู้อำนวยการฝ่ายปฐมวัยและประถมศึกษา - ผู้ช่วยฝ่ายมัธยมศึกษา	งานวิชาการ
เป้าประสงค์ 4 พัฒนาสภาพแวดล้อมทันสมัย ปลอดภัย แหล่งเรียนรู้รองรับ Active Learning								
4.1 จำนวนห้องปฏิบัติการที่เอื้อต่อการจัดการเรียนการสอน	1 ห้อง	1 ห้อง	1 ห้อง	1 ห้อง	1 ห้อง	- ฝ่ายปฐมวัย และ ประถมศึกษา - ฝ่ายมัธยมศึกษา	- ผู้ช่วยผู้อำนวยการฝ่าย อำนวยความสะดวก	งาน อำนวยความสะดวก
4.2 จำนวนพื้นที่ที่ได้รับการปรับปรุงและพัฒนาให้เอื้อต่อการเรียนรู้	1 งาน	1 งาน	1 งาน	1 งาน	1 งาน	- ฝ่ายอาคารสถานที่	- ผู้ช่วยผู้อำนวยการฝ่าย อำนวยความสะดวก	งาน อำนวยความสะดวก

ตัวชี้วัด	เป้าหมาย					ผู้รับผิดชอบ	ผู้กำกับดูแล ตัวชี้วัด	หน่วยงาน จัดเก็บข้อมูล ตัวชี้วัด
	2566	2567	2568	2569	2570			
เป้าประสงค์ 5 สร้างความเข้มแข็งการบริหารจัดการแบบมีส่วนร่วมตามเกณฑ์คุณภาพการศึกษาเพื่อการดำเนินการที่เป็นเลิศ (Education Criteria for Performance Excellence – EdPEX)								
5.1 ระดับความพึงพอใจของผู้มีส่วนได้ส่วนเสียที่มีต่อการบริหารจัดการองค์กร	ระดับ 4	ระดับ 4	ระดับ 4.5	ระดับ 4.5	ระดับ 5	- ฝ่ายปฐมวัย และ ประถมศึกษา - ฝ่าย มัธยมศึกษา - ฝ่ายสำนักงาน ผู้อำนวยการ	รองผู้อำนวยการ	งานทะเบียน และวัดผล
5.2 ร้อยละของความสำเร็จของโครงการตามแผนปฏิบัติการ	ร้อยละ 100	ร้อยละ 100	ร้อยละ 100	ร้อยละ 100	ร้อยละ 100	สำนักงาน ผู้อำนวยการ	ผู้ช่วย ผู้อำนวยการฝ่าย สำนักงาน ผู้อำนวยการ	งานนโยบาย และแผน
5.3 ร้อยละของนักเรียนมีความสำเร็จในด้านสมรรถนะหลักในศตวรรษที่ 21	ร้อยละ 80	ร้อยละ 85	ร้อยละ 90	ร้อยละ 95	ร้อยละ 100	- ฝ่ายปฐมวัย และ ประถมศึกษา - ฝ่าย มัธยมศึกษา	- รอง ผู้อำนวยการฝ่าย ปฐมวัยและ ประถมศึกษา - รอง ผู้อำนวยการฝ่าย มัธยมศึกษา	งานวิชาการ

หมายเหตุ : เกณฑ์การประเมินผล

ระดับความพึงพอใจของผู้มีส่วนได้ส่วนเสียที่มีต่อการบริหารจัดการองค์กร

เกณฑ์การให้คะแนน

- ระดับ 1 มีค่าเฉลี่ยความพึงพอใจเท่ากับ 0-1 - 0.49
- ระดับ 2 มีค่าเฉลี่ยความพึงพอใจเท่ากับ 0.15 – 2.49
- ระดับ 3 มีค่าเฉลี่ยความพึงพอใจเท่ากับ 2.50 – 3.49
- ระดับ 4 มีค่าเฉลี่ยความพึงพอใจเท่ากับ 3.50 – 4.49
- ระดับ 5 มีค่าเฉลี่ยความพึงพอใจเท่ากับ 4.50 – 5.00

จำนวนรางวัลที่ครูและบุคลากรได้รับจากการประกวดผลงานทางวิชาการ ระดับภาค ระดับชาติต่อปี

เกณฑ์การให้คะแนน

- ระดับ 1 จำนวนรางวัลที่ครูและบุคลากรได้รับระดับภาค/ระดับชาติ 1 เรื่อง
- ระดับ 2 จำนวนรางวัลที่ครูและบุคลากรได้รับระดับภาค/ระดับชาติ 2 เรื่อง
- ระดับ 3 จำนวนรางวัลที่ครูและบุคลากรได้รับระดับภาค/ระดับชาติ 3 เรื่อง
- ระดับ 4 จำนวนรางวัลที่ครูและบุคลากรได้รับระดับภาค/ระดับชาติ 4 เรื่อง
- ระดับ 5 จำนวนรางวัลที่ครูและบุคลากรได้รับระดับภาค/ระดับชาติ 5 เรื่อง

ยุทธศาสตร์และกลยุทธ์ มหาวิทยาลัยราชภัฏวไลยอลงกรณ์ในพระบรมราชูปถัมภ์

ยุทธศาสตร์ที่ 1 การผลิตบัณฑิตให้เป็นผู้รอบรู้ มีมาตรฐานทางวิชาการและวิชาชีพ มีสมรรถนะการเป็นผู้ประกอบการ วิศวกรทางสังคม

กลยุทธ์

- 1.1 สร้างความร่วมมือทั้งภายในหรือภายนอกมหาวิทยาลัยปรับปรุงหรือพัฒนาหลักสูตรแบบบูรณาการรูปแบบใหม่
- 1.2 สร้างความร่วมมือกับเครือข่ายเพื่อการเรียนรู้ตลอดชีวิต (Lifelong Learning)
- 1.3 ยกระดับการเรียนรู้ตามปรัชญาการจัดการเรียนรู้เชิงผลิตภาพ (Productive Learning Philosophy)
- 1.4 พัฒนาเครือข่ายพันธมิตรร่วมจัดการศึกษา เพื่อยกระดับคุณภาพการจัดการศึกษาสู่มาตรฐานระดับสากล
- 1.5 สร้างบัณฑิตสมรรถนะสูง บ่มเพาะความเป็นผู้ประกอบการ จิตอาสา และสร้างวิศวกรสังคม
- 1.6 พัฒนาชุมชนแลกเปลี่ยนเรียนรู้ ต่อยอดองค์ความรู้และสืบสานภูมิปัญญา
- 1.7 พัฒนาหลักสูตรและกระบวนการผลิตครูที่มุ่งเน้นสมรรถนะของครูมืออาชีพ

ยุทธศาสตร์ที่ 2 การวิจัย การสร้างนวัตกรรม เพื่อส่งเสริมเศรษฐกิจ และสังคมฐานราก

กลยุทธ์

- 2.1 พัฒนาแผนผลิตผลงานวิจัยและนวัตกรรมตามโจทย์เชิงพื้นที่และเชิงประเด็น
- 2.2 พัฒนาข้อเสนอแนะนโยบายสาธารณะโดยใช้ฐานข้อมูลขนาดใหญ่ (Big Data) เพื่อพัฒนาพื้นที่แบบบูรณาการ
- 2.3 สร้างเครือข่ายด้านการวิจัยในการแก้ปัญหาความเหลื่อมล้ำ เสริมพลังทางสังคม
- 2.4 สร้างเครือข่ายงานวิจัยและพัฒนานวัตกรรมจัดการการเรียนรู้

ยุทธศาสตร์ที่ 3 การพัฒนาชุมชนท้องถิ่น สืบสานโครงการอันเนื่องมาจากพระราชดำริ ทำนุบำรุงศิลปวัฒนธรรม ต่อยอดสู่เศรษฐกิจสร้างสรรค์

กลยุทธ์

- 3.1 พัฒนางานบริการวิชาการสู่การเป็นมหาวิทยาลัยเชิงพื้นที่ต้นแบบเพื่อเร่งผลิตผลงานวิชาการรับใช้สังคม
- 3.2 พัฒนาส่งเสริมการสร้างแบรนด์เมืองแห่งอนาคตตามรูปแบบการพัฒนาเศรษฐกิจ (BCG)
- 3.3 สร้างเครือข่ายความร่วมมือกับหุ้นส่วนทางสังคม เพื่อพัฒนาชุมชนท้องถิ่น
- 3.4 พัฒนากระบวนการห้องปฏิบัติการทางสังคม (Social Lab)
- 3.5 ทำนุบำรุง สืบสาน ศิลปะและวัฒนธรรมเพื่อต่อยอดสู่เศรษฐกิจสร้างสรรค์
- 3.6 พัฒนามหาวิทยาลัยสู่การเป็นขั้วความเจริญเศรษฐกิจเชิงพื้นที่ (University as a Market place)
- 3.7 มุ่งพัฒนามหาวิทยาลัยเป็นแหล่งเรียนรู้ และเป็นเวทีในการแลกเปลี่ยนเรียนรู้
- 3.8 ส่งเสริมสนับสนุนโครงการพระราชดำริ

ยุทธศาสตร์ 4 บริหารจัดการมหาวิทยาลัยสู่ความเป็นเลิศ

กลยุทธ์

- 4.1 พัฒนามหาวิทยาลัยเชิงนิเวศ (Green University)

- 4.2 พัฒนามหาวิทยาลัยสู่การเป็นมหาวิทยาลัยดิจิทัล (Digital University)
- 4.3 พัฒนามหาวิทยาลัยให้เป็นการพัฒนาผู้ประกอบการ (Entrepreneurial University)
- 4.4 พัฒนามหาวิทยาลัยแห่งนวัตกรรม (Innovative University)
- 4.5 พัฒนามหาวิทยาลัยที่มีการบริหารงานโดยยึดหลักธรรมาภิบาล (Good Governance University)
- 4.6 พัฒนามหาวิทยาลัยสู่การเป็นมหาวิทยาลัยที่เป็นเลิศ (Excellence University)
- 4.7 พัฒนามหาวิทยาลัยแห่งความสุข (Happy University)
- 4.8 ปรับภาพลักษณ์องค์กร (rebranding)
- 4.9 บริหารจัดการรายได้จากสินทรัพย์
- 4.10 พัฒนาประสิทธิภาพการบริหารโรงเรียนสาธิต

ยุทธศาสตร์และกลยุทธ์ของโรงเรียนสาธิตมหาวิทยาลัยราชภัฏวไลยอลงกรณ์ในพระบรมราชูปถัมภ์
ยุทธศาสตร์ที่ 1 การผลิตบัณฑิตให้เป็นผู้ประกอบการ มีมาตรฐานทางวิชาการและวิชาชีพ มีสมรรถนะการเป็นผู้ประกอบการ วิศวกรทางสังคม

กลยุทธ์ 1

- 1.1 พัฒนาหลักสูตรให้สอดคล้องกับสังคมและความต้องการของนักเรียน
- 1.2 ต่อยอดการพัฒนาครูและบุคลากร

ยุทธศาสตร์ที่ 2 การวิจัย การสร้างนวัตกรรม เพื่อส่งเสริมเศรษฐกิจ และสังคมฐานราก

กลยุทธ์ 2

- 2.1 ส่งเสริมสนับสนุนการวิจัยปฏิบัติการ

ยุทธศาสตร์ที่ 3 การพัฒนาชุมชนท้องถิ่น สืบสานโครงการอันเนื่องมาจากพระราชดำริ ทำนุบำรุงศิลปวัฒนธรรม ต่อยอดสู่เศรษฐกิจสร้างสรรค์

กลยุทธ์ 3

- 3.1 ต่อยอดการพัฒนาด้านกายภาพ พัฒนาสภาพแวดล้อมทันสมัย ปลอดภัย แหล่งเรียนรู้รองรับ Active Learning

ยุทธศาสตร์ 4 บริหารจัดการมหาวิทยาลัยสู่ความเป็นเลิศ

กลยุทธ์ 4

- 4.1 สร้างความเข้มแข็งการบริหารจัดการแบบมีส่วนร่วมตามเกณฑ์คุณภาพการศึกษาเพื่อการดำเนินการที่เป็นเลิศ (Education Criteria for Performance Excellence – EdPEX)

แผนงาน โครงการ ของแผนกลยุทธ์โรงเรียนสาธิตมหาวิทยาลัยราชภัฏวไลยอลงกรณ์ ในพระบรมราชูปถัมภ์ ประจำปีงบประมาณ พ.ศ. 2566 - 2570

เป้าประสงค์ที่ 3 พัฒนาวิจัยและนวัตกรรม

ยุทธศาสตร์ที่ 3 การพัฒนาชุมชนท้องถิ่น สืบสานโครงการอันเนื่องมาจากพระราชดำริ ทำนุบำรุงศิลปวัฒนธรรม ต่อยอดสู่เศรษฐกิจสร้างสรรค์

กลยุทธ์ มหาวิทยาลัย	กลยุทธ์ โรงเรียนสาธิตฯ	โครงการ	ตัวชี้วัด	เป้าหมาย					กิจกรรม	ผู้ดำเนินการ	ผู้รายงาน
				2566	2567	2568	2569	2570			
3.7 มุ่งพัฒนา มหาวิทยาลัยเป็น แหล่งเรียนรู้ และ เป็นเวทีในการ แลกเปลี่ยนเรียนรู้	ต่อยอดการพัฒนา ด้านกายภาพ พัฒนาสภาพ แวดล้อมทันสมัย ปลอดภัย แหล่ง เรียนรู้รองรับ Active Learning	3.7.1 โครงการ สร้างเครือข่ายความ ร่วมมือในการพัฒนา ครูและยกระดับ โรงเรียน เพื่อพัฒนา เป็นโรงเรียนสาธิต ต้นแบบประจำพื้นที่	3.7.1.1 จำนวน เครือข่ายความ ร่วมมือ ในการ พัฒนาครูและ ยกระดับโรงเรียน เพื่อพัฒนาเป็น โรงเรียนสาธิต ต้นแบบการปฏิรูป การเรียนรู้ประจำ พื้นที่	5 เครือข่าย	5 เครือข่าย	5 เครือข่าย	5 เครือข่าย	5 เครือข่าย	กิจกรรม วิจัย พัฒนา นวัตกรรม และ สนับสนุนครู บุคลากร เข้าสู่เวทีวิชาการ	เลอลักษณ์ ฉัตร	วิชาการ
			3.7.1.2 ระดับ ความสำเร็จของ พื้นที่ต้นแบบ โรงเรียนเครือข่ายใน การปฏิรูปการ เรียนรู้ประจำพื้นที่ ในจังหวัดปทุมธานี และจังหวัดสระแก้ว	5 ระดับ	5 ระดับ	5 ระดับ	5 ระดับ	5 ระดับ			
		3.7.2 โครงการ จัดตั้งพัฒนา	3.7.2.1 ระดับ ความสำเร็จของการ	ระดับ 2	ระดับ 2	ระดับ 3	ระดับ 4	ระดับ 5	กิจกรรม โรงเรียนสาธิต ต้นแบบประจำพื้นที่ใน	ณพัฐอร วุฒินันท์	วิชาการ

กลยุทธ์ มหาวิทยาลัย	กลยุทธ์ โรงเรียนสาธิตฯ	โครงการ	ตัวชี้วัด	เป้าหมาย					กิจกรรม	ผู้ดำเนินการ	ผู้รายงาน
				2566	2567	2568	2569	2570			
		โรงเรียนสาธิต ในจังหวัดสระแก้ว เพื่อเป็นศูนย์ ปฏิบัติการเรียนรู้ให้ ผู้เรียนมีความรู้และ เป็นพลเมืองแห่ง อนาคต	จัดตั้งโรงเรียนสาธิต ในจังหวัดสระแก้ว เพื่อศูนย์ปฏิบัติการ และการวิจัย โรงเรียนในท้องถิ่นสู่ ระดับสากล						จังหวัดปทุมธานีและ จังหวัดสระแก้ว		

แผนงาน โครงการ ของแผนกลยุทธ์โรงเรียนสาธิตมหาวิทยาลัยราชภัฏวไลยอลงกรณ์ ในพระบรมราชูปถัมภ์ ประจำปีงบประมาณ พ.ศ. 2565 - 2569
 เป้าประสงค์ที่ 1 พัฒนาหลักสูตร กระบวนการเรียนการสอนและการวัดประเมินผลโดยใช้หลักการตามพระบรมราโชบายด้านการศึกษาในรัชการที่ 10
 ยุทธศาสตร์ 4 บริหารจัดการมหาวิทยาลัยสู่ความเป็นเลิศ

กลยุทธ์ มหาวิทยาลัย	กลยุทธ์ โรงเรียนสาธิตฯ	โครงการ	ตัวชี้วัด	เป้าหมาย					กิจกรรม	ผู้ดำเนินการ	ผู้รายงาน
				2566	2567	2568	2569	2570			
4.10 พัฒนา ประสิทธิผลกา บริหารโรงเรียน สาธิตฯ	1. พัฒนาหลักสูตร ให้สอดคล้องกับ สังคมและความ ต้องการของ นักเรียน	1.6.1 โครงการ พัฒนาครูและ บุคลากรสู่ความ เป็นเลิศ	1.6.1.1 ร้อยละของ หลักสูตรของ แผนการเรียนที่ พัฒนาหรือปรับปรุง ให้นักเรียนมีความรู้ ตามมาตรฐานต่อ หลักสูตรของ แผนการเรียน ทั้งหมด	ร้อยละ 80	ร้อยละ 85	ร้อยละ 90	ร้อยละ 95	ร้อยละ 100	กิจกรรมพัฒนาครูในการ จัดการเรียนการสอน	ผศ.ดร.เลอ ลักษณ์ ผศ.ดร.ณพัฑฐอร ผศ.อัจฉราวรรณ ฉัตร	วิชาการ
									กิจกรรมส่งเสริมพัฒนาครู บุคลากรเฉพาะรายบุคคล/ กลุ่ม	ฉัตร	วิชาการ
									กิจกรรม ศึกษาดูงานแหล่ง เรียนรู้และอบรมเชิง ปฏิบัติการถอดบทเรียนการ จัดการเรียนการสอนของครู บุคลากร โรงเรียนสาธิต	ผศ.อัจฉราวรรณ ฉัตร	วิชาการ
			1.6.1.2 จำนวน ผลงานเชิงประจักษ์ ที่เกิดจากการ จัดการเรียนการ	10 ผลงาน	10 ผลงาน	10 ผลงาน	10 ผลงาน	10 ผลงาน	กิจกรรมวิจัย พัฒนานวัต กรรม และสนับสนุนครู บุคลากรเข้าสู่เวทีวิชาการ	ผศ.ดร.เลอ ลักษณ์ ฉัตร	วิชาการ

กลยุทธ์ มหาวิทยาลัย	กลยุทธ์ โรงเรียนสาธิตฯ	โครงการ	ตัวชี้วัด	เป้าหมาย					กิจกรรม	ผู้ดำเนินการ	ผู้รายงาน
				2566	2567	2568	2569	2570			
			สอนตามหลักสูตร ของแผนการเรียน ของโรงเรียนที่ ได้รับการเผยแพร่ ได้รับรางวัล ระดับ จังหวัด ระดับภาค ระดับชาติ								
			1.6.1.3 ร้อยละของ ค่าเฉลี่ยคะแนนการ สอบ O-Net / NTที่ เพิ่มขึ้นจากปีที่ผ่านมา	ร้อยละ 2	ร้อยละ 2	ร้อยละ 2	ร้อยละ 2	ร้อยละ 2	กิจกรรมอ่านออก เขียนได้ RT ป.1	ยุพันธ์ สุกานดา	วิชาการ
									NT ระดับประถมศึกษา	ชาญชัย สุภาวดี	วิชาการ
									กิจกรรม รับมือและ ดำเนินการสอบ O-NET และ TGAT TPAT	กัมปภัศ สมพร	วิชาการ
									กิจกรรมทักษะทางวิชาการ พัฒนาอัจฉริยภาพทาง วิทยาศาสตร์และ คณิตศาสตร์ สสวท	ทิพย์สุดา ทิวาพร	วิชาการ

แผนงาน โครงการ ของแผนกลยุทธ์โรงเรียนสาธิตมหาวิทยาลัยราชภัฏวไลยอลงกรณ์ ในพระบรมราชูปถัมภ์ ประจำปีงบประมาณ พ.ศ. 2566 - 2570
 เป้าประสงค์ที่ 2 ต่อยอดการพัฒนาครูมืออาชีพแบบ Active Learning
 ยุทธศาสตร์ 4 บริหารจัดการมหาวิทยาลัยสู่ความเป็นเลิศ

กลยุทธ์ มหาวิทยาลัย	กลยุทธ์ โรงเรียนสาธิตฯ	โครงการ	ตัวชี้วัด	เป้าหมาย					กิจกรรม	ผู้ดำเนินการ	ผู้รายงาน
				2566	2567	2568	2569	2570			
4.10 พัฒนา ประสิทธิผลกา บริหารโรงเรียน สาธิตฯ	2. ต่อยอดการ พัฒนาครูและ บุคลากร	1.6.2 โครงการ พัฒนาครูมืออาชีพ สู่นวัตกรรม นักเรียนด้วย กระบวนการ Active Learning	1.6.2.1 จำนวนครูที่ มีผลงานนวัตกรรม เชิงประจักษ์ด้านการ สอนแบบ Active Learning	ภาคเรียน ละ 1 ครั้ง	ภาคเรียน ละ 1 ครั้ง	ภาคเรียน ละ 1 ครั้ง	ภาคเรียน ละ 1 ครั้ง	ภาคเรียน ละ 1 ครั้ง	กิจกรรม การพัฒนานวัตกรรม ครูสู่นวัตกรรมผู้เรียน	วุฒินันท์	วิชาการ
			1.6.2.2 จำนวน นักเรียนที่มีผลงาน นวัตกรรมเชิง ประจักษ์จากการ เรียนแบบ Active Learning	ภาคเรียน ละ 1 ครั้ง	ภาคเรียน ละ 1 ครั้ง	ภาคเรียน ละ 1 ครั้ง	ภาคเรียน ละ 1 ครั้ง	ภาคเรียน ละ 1 ครั้ง	กิจกรรม บูรณาวิชาการเพื่อ พัฒนานักเรียนในการจัดการ เรียนการสอนนักเรียนในการ จัดการเรียนการสอน mini Couse	กัณป์ธิภัศ	วิชาการ
									กิจกรรมการนำเสนอ นวัตกรรมของนักเรียน นักเรียนมัธยมศึกษา (Project Day) (จัดการเรียนการสอน - แผ่นดิน)	กัณป์ธิภัศ	วิชาการ
									กิจกรรมบูรณาวิชาการเพื่อ พัฒนานักเรียนในการจัดการ เรียนการสอนนักเรียนในการ จัดการเรียนการสอน mini	กัณป์ธิภัศ	วิชาการ

กลยุทธ์ มหาวิทยาลัย	กลยุทธ์ โรงเรียนสาธิตฯ	โครงการ	ตัวชี้วัด	เป้าหมาย					กิจกรรม	ผู้ดำเนินการ	ผู้รายงาน
				2566	2567	2568	2569	2570			
									Couse		
									กิจกรรมการนำเสนอ นวัตกรรมของนักเรียน นักเรียนมัธยมศึกษา (Project Day)	กัณป์ธิภัส	วิชาการ
									กิจกรรม Project Approach ระดับอนุบาล	อรอุมา	วิชาการ
									กิจกรรม Montessori show	ปนิสรรา	วิชาการ

แผนงาน โครงการ ของแผนกลยุทธ์โรงเรียนสาธิตมหาวิทยาลัยราชภัฏวไลยอลงกรณ์ ในพระบรมราชูปถัมภ์ ประจำปีงบประมาณ พ.ศ. 2566 - 2570
 เป้าประสงค์ที่ 3 พัฒนาวิจัยและนวัตกรรม
 ยุทธศาสตร์ 4 บริหารจัดการมหาวิทยาลัยสู่ความเป็นเลิศ

กลยุทธ์ มหาวิทยาลัย	กลยุทธ์ โรงเรียนสาธิตฯ	โครงการ	ตัวชี้วัด	เป้าหมาย					กิจกรรม	ผู้ดำเนินการ	ผู้รายงาน
				2566	2567	2568	2569	2570			
4.10 พัฒนา ประสิทธิผลกา บริหารโรงเรียน สาธิตฯ	3. ส่งเสริมสนับสนุน การวิจัยปฏิบัติการ	2.3.1 โครงการ พัฒนาการผลิตผล งานวิจัยของ อาจารย์ด้านการ ผลิตหรือพัฒนาครู	2.3.1.1 จำนวนครู ที่มีผลงานวิจัยและ นวัตกรรมเชิง ประจักษ์	ปีการ ศึกษาระ 1 เรื่อง	ปีการ ศึกษาระ 1 เรื่อง	ปีการ ศึกษาระ 1 เรื่อง	ปีการ ศึกษาระ 1 เรื่อง	ปีการ ศึกษาระ 1 เรื่อง	ยกระดับคุณภาพการสร้งและ พัฒนาผลงานวิจัย/นวัตกรรมการ จัดการเรียนรู้สู่การเป็นโรงเรียน ต้นแบบ Active Learning (จัดการเรียนการสอน - แผ่นดิน)	ฉัตร	วิชาการ

แผนงาน โครงการ ของแผนกลยุทธ์โรงเรียนสาธิตมหาวิทยาลัยราชภัฏวไลยอลงกรณ์ ในพระบรมราชูปถัมภ์ ประจำปีงบประมาณ พ.ศ. 2566 - 2570
 เป้าประสงค์ที่ 4 พัฒนาสภาพแวดล้อมทันสมัย ปลอดภัย แหล่งเรียนรู้รองรับ Active Learning
 ยุทธศาสตร์ 4 บริหารจัดการมหาวิทยาลัยสู่ความเป็นเลิศ

กลยุทธ์ มหาวิทยาลัย	กลยุทธ์ โรงเรียนสาธิตฯ	โครงการ	ตัวชี้วัด	เป้าหมาย					กิจกรรม	ผู้ดำเนินการ	ผู้รายงาน
				2566	2567	2568	2569	2570			
4.10 พัฒนา ประสิทธิผลกา บริหารโรงเรียน สาธิตฯ	4. ต่อยอดการ พัฒนาด้านกายภาพ	4.10.1 โครง พัฒนาประสิทธิผล การบริหาร โรงเรียนสาธิต	4.10.1.1 จำนวน ห้องปฏิบัติการที่เอื้อ ต่อการจัดการเรียน การสอน	1 ห้อง	1 ห้อง	1 ห้อง	1 ห้อง	1 ห้อง	พัฒนาทรัพยากรเพื่อสนับสนุน การเรียนรู้สำหรับนักเรียน (รายได้)	อัจฉราวรรณ ไพศาล	อำนวยการ

กลยุทธ์ มหาวิทยาลัย	กลยุทธ์ โรงเรียนสาธิตฯ	โครงการ	ตัวชี้วัด	เป้าหมาย					กิจกรรม	ผู้ดำเนินการ	ผู้รายงาน
				2566	2567	2568	2569	2570			
									สร้าง ปรับปรุง ซ่อมแซมอาคาร สถานที่ และแหล่งเรียนรู้ให้เอื้อ ต่อการเรียนรู้ (รายได้)	ถนัด	ผู้อำนวยการ
			4.10.1..2 จำนวน พื้นที่ได้รับการ ปรับปรุงและพัฒนา ให้เอื้อต่อการเรียนรู้	1 งาน	1 งาน	1 งาน	1 งาน	1 งาน	กิจกรรม ปรับภูมิทัศน์โรงเรียน (รายได้)	ถนัด	ผู้อำนวยการ
									ซ่อมบำรุงครุภัณฑ์/น้ำมัน เชื้อเพลิง (รายได้)	ถนัด	ผู้อำนวยการ
									ปรับปรุงประชุมอาคาร 4 ระดับ มัธยม	ไพศาล	ผู้อำนวยการ

แผนงาน โครงการ ของแผนกลยุทธ์โรงเรียนสาธิตมหาวิทยาลัยราชภัฏวไลยอลงกรณ์ ในพระบรมราชูปถัมภ์ ประจำปีงบประมาณ พ.ศ. 2566 - 2570
เป้าประสงค์ที่ 5 สร้างความเข้มแข็งการบริหารจัดการแบบมีส่วนร่วมตามเกณฑ์คุณภาพการศึกษาเพื่อการดำเนินการที่เป็นเลิศ (Education Criteria for Performance Excellence – EdPEX)

ยุทธศาสตร์ 4 บริหารจัดการมหาวิทยาลัยสู่ความเป็นเลิศ

กลยุทธ์ มหาวิทยาลัย	กลยุทธ์ โรงเรียนสาธิตฯ	โครงการ	ตัวชี้วัด	เป้าหมาย					กิจกรรม	ผู้ดำเนินการ	ผู้รายงาน
				2566	2567	2568	2569	2570			
4.10 พัฒนา ประสิทธิผลการ บริหารโรงเรียน สาธิตฯ	5. สร้างความ เข้มแข็งการ บริหารจัดการ แบบมีส่วนร่วม ตามเกณฑ์ คุณภาพ การศึกษาเพื่อ การดำเนินการที่ เป็นเลิศ (Education Criteria for Performance Excellence – EdPEX)	4.10.1 โครงพัฒนา ประสิทธิผลการ บริหารโรงเรียน สาธิต	4.10.1 .3 รั ะ ดั บ ความพึงพอใจของผู้ มีส่วนได้ส่วนเสียที่มี ต่ อ การ บริ หาร จัดการองค์กร	ระดับ 4	ระดับ 4	ระดับ 4.5	ระดับ 4.5	ระดับ 5	กิจกรรม เรียนรู้นอกห้องเรียน นักเรียนระดับ อนุบาลโดย กระบวนการActive learning	ธิดาวรรณ	วิชาการ
			4.10.1.2 ร้อยละ ของความสำเร็จของ โครงการตาม แผนปฏิบัติการ	ร้อยละ 100	ร้อยละ 100	ร้อยละ 100	ร้อยละ 100	ร้อยละ 100	กิจกรรม เรียนรู้นอกห้องเรียน นักเรียนระดับประถมศึกษาปีที่ 1-3 โดยกระบวนการ Active learning	ณัฐศาสตร์	วิชาการ

กลยุทธ์ มหาวิทยาลัย	กลยุทธ์ โรงเรียนสาธิตฯ	โครงการ	ตัวชี้วัด	เป้าหมาย					กิจกรรม	ผู้ดำเนินการ	ผู้รายงาน
				2566	2567	2568	2569	2570			
			4.10.1.3 ร้อยละ ของนักเรียนมี ความสำเร็จในด้าน สมรรถนะหลักใน ศตวรรษที่ 21	ร้อยละ 80	ร้อยละ 85	ร้อยละ 90	ร้อยละ 95	ร้อยละ 100	กิจกรรมเรียนรู้นอกห้องเรียน นักเรียนระดับประถมศึกษาปีที่ 4-6 โดยกระบวนการ Active learning	ทิพสุตา	วิชาการ
									กิจกรรม ลูกเสือ Day Camp ระดับประถมศึกษาตอนต้นสู่ การเป็นพลเมืองดีและทัศนคติที่ ถูกต้องต่อชาติบ้านเมือง	สุกานดา	วิชาการ
									กิจกรรม ค่ายลูกเสือเนตรนารี ระดับประถมศึกษาที่ 4-6 สู่การ เป็นพลเมืองดีและทัศนคติที่ ถูกต้องต่อชาติบ้านเมือง	นรินทร์	วิชาการ
									กิจกรรมค่ายลูกเสือ-เนตรนารี ระดับมัธยมศึกษาปีที่ 1-3 สู่ การเป็นพลเมืองดีและทัศนคติที่ ถูกต้องต่อชาติบ้านเมือง	จिरายูธ	วิชาการ
									กิจกรรม นักศึกษาวิชาทหาร (พัฒนาผู้เรียน - แผ่นดิน)	ไพศาล	วิชาการ
									กิจกรรม เรียนรู้นอกห้องเรียน นักเรียนระดับอนุบาลโดย กระบวนการ Active learning (พัฒนาผู้เรียน-แผ่นดิน)	ธิดาวรรณ	วิชาการ
									กิจกรรมเรียนรู้นอกห้องเรียน	อัจฉรา	วิชาการ

กลยุทธ์ มหาวิทยาลัย	กลยุทธ์ โรงเรียนสาธิตฯ	โครงการ	ตัวชี้วัด	เป้าหมาย					กิจกรรม	ผู้ดำเนินการ	ผู้รายงาน
				2566	2567	2568	2569	2570			
									นักเรียนระดับประถมศึกษาปีที่ 1-3 โดยกระบวนการ Active learning (พัฒนาผู้เรียน-แผ่นดิน)	ณัฐศาสตร์	
									กิจกรรมเรียนรู้นอกห้องเรียน นักเรียนระดับมัธยมศึกษาปีที่ 1-3 โดยกระบวนการ Active learning (พัฒนาผู้เรียน-แผ่นดิน)	ปนัดดา	วิชาการ
									กิจกรรมเรียนรู้นอกห้องเรียน นักเรียนระดับมัธยมศึกษาปีที่4-6 โดยกระบวนการ Active learning (พัฒนาผู้เรียน-แผ่นดิน)	วิญญพงศ์	วิชาการ
									กิจกรรม นักศึกษาวิชาทหาร	ไพศาล	วิชาการ
									จัดซื้อเครื่องใช้อนามัยนักเรียน อนุบาล (จัดการเรียนการสอน - แผ่นดิน)	สุรัสวดี	วิชาการ
									กิจกรรม English Camp อนุบาล	แพรฟ้า	วิชาการ
									กิจกรรม Art Camp ป.1 - 6 EP	จตุพร	วิชาการ
									กิจกรรม Field Trip .1 - 6 EP.	อัจฉรา	วิชาการ

กลยุทธ์ มหาวิทยาลัย	กลยุทธ์ โรงเรียนสาธิตฯ	โครงการ	ตัวชี้วัด	เป้าหมาย					กิจกรรม	ผู้ดำเนินการ	ผู้รายงาน
				2566	2567	2568	2569	2570			
									กิจกรรม English Camp ป.1-6 EP.	นารีรัตน์	วิชาการ
									กิจกรรม EP Day ป.1-6	ญาติพันธ์	วิชาการ
									กิจกรรม ค่ายพัฒนาศักยภาพด้านการอ่าน - เขียนภาษาอังกฤษ ป.1-3 English for IEP.	วาสนา	วิชาการ
									กิจกรรม การเรียนรู้ภาษาอังกฤษบริการป.1-3 IEP.	วาสนา	วิชาการ
									กิจกรรม ค่ายพัฒนาศักยภาพด้านการอ่าน - เขียนภาษาอังกฤษ ป.4-6 English for IEP.	ญาติพันธ์	วิชาการ
									กิจกรรม เรียนรู้วัฒนธรรมตะวันตก ป.4-6 IEP.	ภรทิพย์ ญาติพันธ์	วิชาการ
									กิจกรรม Science Camp ป.1-4 SMP.	วชิรญา	วิชาการ
									กิจกรรม Math Camp ป.1-4 SMP.	ณัฐศาสตร์	วิชาการ
									กิจกรรม Coding ระดับประถมศึกษา	นฤนาท	วิชาการ
									กิจกรรม STEM Robotic ระดับประถม	นฤนาท	วิชาการ
									กิจกรรม STEM Camp	ทิวาพร	วิชาการ

กลยุทธ์ มหาวิทยาลัย	กลยุทธ์ โรงเรียนสาธิตฯ	โครงการ	ตัวชี้วัด	เป้าหมาย					กิจกรรม	ผู้ดำเนินการ	ผู้รายงาน
				2566	2567	2568	2569	2570			
									ระดับประถม		
									กิจกรรม นิทรรศการศิลป์ สร้างสรรค์	ภรดา	วิชาการ
									กิจกรรม คุณธรรม 8 ประการ	อริศรา	วิชาการ
									ค่ายคณิตคิดเป็น Coding แผนการเรียนรู้-คณิต ม.1-3	แพรวพรรณ	วิชาการ
									กิจกรรม STEM Camp ระดับ มัธยม	ศิริินภา	วิชาการ
									กิจกรรม ค่ายวิทยาศาสตร์ แผนการเรียนรู้วิทยาศาสตร์- คณิตศาสตร์ ม.1-3	มารีศา	วิชาการ
									กิจกรรม ค่ายวิทยาศาสตร์ สำหรับแผนการเรียนรู้ วิทยาศาสตร์- คณิตศาสตร์ ม.6	จิรพรรณ	วิชาการ
									กิจกรรม วิทยาการคำนวณสู่ พื้นฐานการคิดเชิงคณิตศาสตร์ แผนการเรียนรู้ศิลป์- คำนวณ ม. 4 - 5	ปองคุณ	วิชาการ
									กิจกรรม ค่ายคณิตศาสตร์ แผนการเรียนรู้ศิลป์ - คำนวณ ม. 6	ธรรมรัฐ	วิชาการ
									กิจกรรม พัฒนาค่ายศักยภาพ ด้านการอ่าน - เขียน ภาษาอังกฤษ ม.1-3 English	ฐิตารีย์	วิชาการ

กลยุทธ์ มหาวิทยาลัย	กลยุทธ์ โรงเรียนสาธิตฯ	โครงการ	ตัวชี้วัด	เป้าหมาย					กิจกรรม	ผู้ดำเนินการ	ผู้รายงาน
				2566	2567	2568	2569	2570			
									for IEP.		
									กิจกรรม การเรียนรู้ ภาษาอังกฤษบริการ ม.1 IEP.	จิราภรณ์	วิชาการ
									กิจกรรม เรียนรู้วัฒนธรรม ตะวันตก ม.2 IEP.	ณัฐวราพร	วิชาการ
									กิจกรรม Drama Performance for IEP. ม.3 IEP.	วุฒินันท์	วิชาการ
									กิจกรรม กิจกรรมวัฒนธรรม ตะวันตก ม.4 แผนศิลป์-ภาษา	นวลลักษณ์	วิชาการ
									กิจกรรม English Camp ศิลป์- ภาษาอังกฤษ ม.4-6	นวลลักษณ์	วิชาการ
									กิจกรรม เสริมสร้างความถนัด และความสนใจของผู้เรียนสู่ อาชีพ	พัชราภรณ์	วิชาการ
									กิจกรรม วันเฉลิมพระชน พรรษาพระเจ้าอยู่หัว รัชกาลที่ 10 เพื่อสร้างทัศนคติ	สุริยะ	วิชาการ
									กิจกรรม ส่งเสริมความเป็นเลิศ ทางวิชาการมัธยม	อารีรัตน์	วิชาการ
									กิจกรรม การแข่งขันทักษะ วิชาการภายนอก	ศุภกร	วิชาการ
									กิจกรรม กีฬาสีภายในและวันเด็ก เพื่อเสริมสร้าง ทักษะสำหรับ	ณัฐกุล นำพล	วิชาการ

กลยุทธ์ มหาวิทยาลัย	กลยุทธ์ โรงเรียนสาธิตฯ	โครงการ	ตัวชี้วัด	เป้าหมาย					กิจกรรม	ผู้ดำเนินการ	ผู้รายงาน
				2566	2567	2568	2569	2570			
									นักเรียนในศตวรรษที่ 21		
									กิจกรรม การแข่งขันกีฬา ภายนอก เพื่อเสริมสร้างทักษะ สำหรับนักเรียนในศตวรรษที่ 21 (จัดการเรียนการสอน - แผ่นดิน)	ณัด	วิชาการ
									กิจกรรม พัฒนาห้องสมุดมีชีวิต	รัชฎา วิชุตา	วิชาการ
									กิจกรรม สัปดาห์วัน วิทยาศาสตร์	ทิวพร อ่ำพล	วิชาการ
									กิจกรรม วันสุนทรภู่และวัน ภาษาไทยแห่งชาติ	จุไรรัตน์ ศุภมาส	วิชาการ
									กิจกรรม ปัจฉิมนิเทศนักเรียนที่ สำเร็จการศึกษา	ทิวพร แพรวพรรณ	วิชาการ
									กิจกรรม ไหว้ครู	ศุภกร กัณป์ธิภัส	วิชาการ
									กิจกรรม ค่ายคุณธรรม จริยธรรม พัฒนาคุณลักษณะ อันพึงประสงค์	ศุภกร ลภัสนันท์	วิชาการ
									กิจกรรม ไหว้ครูดนตรี - นาฏศิลป์	ยุวัฒน์ พงศธร	วิชาการ
									กิจกรรม ส่งเสริมประชาธิปไตย ในโรงเรียน	ประเสริฐ อริศรา	วิชาการ
									จัดทำเอกสารการสอน ข้อสอบ	วิยะดา	วิชาการ

กลยุทธ์ มหาวิทยาลัย	กลยุทธ์ โรงเรียนสาธิตฯ	โครงการ	ตัวชี้วัด	เป้าหมาย					กิจกรรม	ผู้ดำเนินการ	ผู้รายงาน
				2566	2567	2568	2569	2570			
									จัดซื้อวัสดุงานบ้านงานครัว	ไพศาล	อำนวยการ
									กิจกรรม จัดซื้อยาและเวชภัณฑ์ และการดูแลการดูแลนักเรียน	ณัฐกุล บุษกร	
									จัดซื้อวัสดุการเรียนการสอน	อัจฉราวรรณ ไพศาล	อำนวยการ
									ค่าหนังสือเรียน	อัจฉราวรรณ ไพศาล	วิชาการ
									ค่าอุปกรณ์การเรียน	อัจฉราวรรณ ไพศาล	อำนวยการ
									ค่าเครื่องแบบนักเรียน	อัจฉราวรรณ ไพศาล	อำนวยการ
									กิจกรรมวันครูและปีใหม่	อัจฉราวรรณ ไพศาล,อนุบาล	อำนวยการ
									เงินเดือน/ค่าครองชีพ	อัจฉราวรรณ ไพศาล	อำนวยการ
									เงินประจำตำแหน่งและ ค่าตอบแทน	อัจฉราวรรณ ไพศาล	อำนวยการ
									ค่าจ้างครูต่างชาติ	อัจฉราวรรณ ไพศาล	อำนวยการ
									ค่าจ้างอาจารย์พิเศษ	อัจฉราวรรณ ไพศาล	อำนวยการ
									ค่าตอบแทนทำงานล่วงเวลา/ค่า เดินทางไปราชการ/ค่าทำ	อัจฉราวรรณ ไพศาล	อำนวยการ

กลยุทธ์ มหาวิทยาลัย	กลยุทธ์ โรงเรียนสาธิตฯ	โครงการ	ตัวชี้วัด	เป้าหมาย					กิจกรรม	ผู้ดำเนินการ	ผู้รายงาน
				2566	2567	2568	2569	2570			
									ตุรกรรมครูต่างชาติ		
									ค่าสมทบประกันสังคม กองทุน เลี้ยงชีพ และประกันสุขภาพ	อัจฉราวรรณ ไพศาล	ผู้อำนวยการ
									สวัสดิการยี่ดหุ่่นครูและ บุคลากร	อัจฉราวรรณ	ผู้อำนวยการ
									งานประชุมคณะกรรมการ ผู้อำนวยการโรงเรียน	ศิริินภา	ผู้อำนวยการ
									งานประชุมเครือข่ายผู้ปกครอง	ศิริินภา	ผู้อำนวยการ
									งานประชุมผู้ปกครอง	ศิริินภา	ผู้อำนวยการ
									กิจกรรม การตรวจสอบและ ประเมินระบบการประกัน คุณภาพการศึกษา	ฉัตร	งานประกัน
									จัดซื้อหนังสือเรียน	อัจฉราวรรณ ไพศาล	วิชาการ
									พัฒนาข้อมูลสารสนเทศและ รูปแบบการประชาสัมพันธ์เชิง รุก	สีสกุล	ผู้อำนวยการ
									ค่าบริการสระว่ายน้ำ	ณัด	ผู้อำนวยการ

กลยุทธ์ มหาวิทยาลัย	กลยุทธ์ โรงเรียนสาธิตฯ	โครงการ	ตัวชี้วัด	เป้าหมาย					กิจกรรม	ผู้ดำเนินการ	ผู้รายงาน
				2566	2567	2568	2569	2570			
									งานประกันอุบัติเหตุนักเรียน	วิยะดา	วิชาการ
									ค่าสาธารณูปโภค	อัจฉราวรรณ ไพศาล	อำนวยการ
									บริการอาหารกลางวัน นม อาหารว่างและน้ำดื่ม (รายได้)	รัชฎา, ณัฐกุล อรอุมา	อำนวยการ
									กิจกรรมแลกเปลี่ยนเรียนรู้ สากล EP	อินทอร	วิชาการ
									บริหารสำนักงานและงาน รับรอง	อัจฉราวรรณ ไพศาล	อำนวยการ
									บริหารจัดการโรงเรียนสาธิต นานาชาติสยามสิงคโปร์ SSIS (นานาชาติสิงคโปร์)	นันทรัตน์	นานาชาติ สิงคโปร์

บทที่ 3 การกำกับติดตามประเมินผล

การกำกับติดตามและประเมินผล

1. แนวทางการติดตามประเมินผล

ในการขับเคลื่อนการดำเนินงานตามแผนกลยุทธ์โรงเรียนสาธิตมหาวิทยาลัยราชภัฏวไลยอลงกรณ์ในพระบรมราชูปถัมภ์ พ.ศ. 2566 – 2570 จำเป็นอย่างยิ่งที่โรงเรียนสาธิตฯ จะต้องมีการพัฒนา ระบบและกลไกในการขับเคลื่อนการดำเนินงานและการติดตาม ประเมินผลการดำเนินงานตามแผน โดยจะต้องมีการสื่อสาร เพื่อสร้างความเข้าใจในหลักการสาระสำคัญของ ยุทธศาสตร์ กลยุทธ์ ตัวชี้วัด ผลงานหลัก ค่าเป้าหมาย ให้แก่คณะผู้บริหาร ครู รวมทั้งบุคลากรภายในให้รับทราบ เข้าใจ มีการ นำประเด็นยุทธศาสตร์ กลยุทธ์การดำเนินงานที่กำหนดไว้ไปเป็นเป้าหมายการปฏิบัติงานตามบทบาท หน้าที่ของโรงเรียน ผ่านกระบวนการจัดทำแผนปฏิบัติการประจำปีและการจัดข้อตกลงผลงานรายบุคคล มีการกำหนดนโยบายการจัดสรรงบประมาณให้สอดคล้องกับการขับเคลื่อนยุทธศาสตร์รวมทั้ง ปรับปรุงจัดระบบในการติดตามผลการบริหารงบประมาณ ให้เอื้ออำนวยต่อการขับเคลื่อนการ ดำเนินงาน และจัดให้มีการกำหนดกรอบการประเมินผลระดับตัวชี้วัดความสำเร็จของยุทธศาสตร์ตามแนว ทางการบริหารยุทธศาสตร์เพื่อพัฒนาองค์การให้มีสมรรถนะสูง จัดประชุมติดตามผลการดำเนินการ แสวงหาแนวทางที่เหมาะสมในการรับรู้ ลดปัญหาอันสืบเนื่องมาจากความเปลี่ยนแปลงของเงื่อนไข ปัจจัยที่มีผลต่อความสำเร็จในการดำเนินงานตามยุทธศาสตร์

2. รูปแบบ แนวทางในการติดตามประเมินผล

เพื่อให้การติดตามประเมินผลการดำเนินงานของแผนปฏิบัติการ โรงเรียนสาธิต มหาวิทยาลัยราชภัฏวไลยอลงกรณ์ในพระบรมราชูปถัมภ์ พ.ศ. 2566-2570 สามารถขีถึงสัมฤทธิ์ผลของการดำเนินงาน และเป็นไปตามหลักการของการบริหารยุทธศาสตร์ เพื่อพัฒนาองค์การให้มีสมรรถนะสูง โรงเรียนสาธิต มหาวิทยาลัยราชภัฏวไลยอลงกรณ์ในพระบรมราชูปถัมภ์จึงเห็นควรมีการกำหนดกรอบการประเมินผลในการขับเคลื่อนยุทธศาสตร์ตามแนวทางการประเมินผล การดำเนินงานในแนวใหม่ ที่มีลักษณะเป็นการประเมินผลแบบมุ่งผลสำเร็จ โดยประยุกต์ใช้แนวคิด เครื่องมือ และเทคนิคในการติดตามและประเมินผลในรูปแบบของ Balanced Scorecard โดยกำหนดจัดให้มีการกำหนดประเด็นในการติดตามประเมินผลให้อยู่ ภายใต้มุมมองหรือมีประเด็นพิจารณา 4 มิติอันประกอบด้วย มิติประสิทธิผล มิติคุณภาพ มิติประสิทธิภาพ และการพัฒนาองค์การ

3. ปัจจัยสำคัญที่มีผลต่อความสำเร็จ

ในการขับเคลื่อนการดำเนินการเพื่อนำยุทธศาสตร์ตามแผนปฏิบัติการ ประจำปีงบประมาณ พ.ศ. 2566-2570 ไปสู่ การปฏิบัติจำเป็นอย่างยิ่ง ที่โรงเรียนสาธิต มหาวิทยาลัย จะต้องมีการพัฒนา กลไก และวางเงื่อนไขที่จำเป็นต่อการผลักดันยุทธศาสตร์ที่กำหนดไว้ให้เกิดผลในเชิงปฏิบัติต้องให้ความสนใจและตระหนักถึงปัจจัยสำคัญที่มีผลต่อความสำเร็จ ในประเด็นดังต่อไปนี้

3.1 การพัฒนา กลไกและเงื่อนไขที่จำเป็นต่อการผลักดันยุทธศาสตร์สู่การปฏิบัติ

3.1.1 การสร้างความเข้าใจร่วมกันของผู้มีส่วนเกี่ยวข้องในการผลักดันให้ยุทธศาสตร์ที่วางไว้เกิดผลในเชิงปฏิบัติโดยเฉพาะผู้บริหาร และคณะบุคลากรที่เกี่ยวข้อง โดยควรนำเสนอสาระสำคัญของแผนปฏิบัติการ ประจำปีงบประมาณ พ.ศ. 2566-2570 ให้ผู้มีส่วนเกี่ยวข้อง ทั้งในส่วนของ สภามหาวิทยาลัย คณะ สำนัก รวมทั้งสำนักงบประมาณ ได้รับทราบถึงจุดเน้นและทิศทางในการดำเนินงานเพื่อจะได้มีการพัฒนานโยบายและมาตรการ ที่เกี่ยวข้อง เพื่อสนับสนุนการดำเนินงาน

3.1.2 การสร้างการรับรู้และบรรยากาศเชิงผลักดันจากกลไกภายใน อันได้แก่ คณะกรรมการ

สภามหาวิทยาลัย คณะกรรมการบริหารมหาวิทยาลัย คณะกรรมการอำนวยการโรงเรียน โดยจำเป็นต้องมี การนำเสนอ จัดการประชุมสัมมนาเพื่อชี้แจงถึงทิศทางและยุทธศาสตร์ในการดำเนินงาน การจัดให้มีการรายงานผลการดำเนินงาน เป็นรายรอบ รวมทั้งการจัดให้มีการประชุม ติดตามผลการดำเนินเป็นระยะเพื่อรับทราบความก้าวหน้าและแลกเปลี่ยน ความคิดเห็นร่วมกันระหว่างของคณะผู้บริหาร หน่วยงานที่เกี่ยวข้อง

3.1.3 การมีเวทีหรือเปิดพื้นที่ในการร่วมมือ แลกเปลี่ยนเรียนรู้ความเคลื่อนไหวของการ ดำเนินงานร่วมกันของหน่วยงานที่เกี่ยวข้อง โดยเฉพาะในส่วนของบุคลากร ระดับปฏิบัติ อาทิ กลุ่มสาระการเรียนรู้ หัวหน้าระดับ งานวิชาการ คณะกรรมการอำนวยการ เพื่อจะได้ร่วมมือกันผลักดันให้ยุทธศาสตร์ที่วางไว้เกิดผล ในเชิง ปฏิบัติ

3.1.4 การกำหนดให้หน่วยงาน ผู้บริหารมีภาระความรับผิดชอบด้าน การรายงานผลงานต่อ สาธารณะ โดยต้องนำเสนอความก้าวหน้า รายงานผล สร้างการรับรู้ถึงผล การดำเนินงานตามแผนงาน โครงการที่ กำหนดไว้ในแผนกลยุทธ์ต่อผู้มีส่วนเกี่ยวข้อง รวมทั้งต่อประชาคมภายในมหาวิทยาลัยได้รับทราบเป็นระยะ เพื่อจะได้ เป็นปัจจัยกระตุ้น ให้มีความพยายามในการผลักดัน ขับเคลื่อนการดำเนินงานให้เกิดผลมากยิ่งขึ้น โดยในการนี้ควรต้อง จัดให้มีการนำเสนอ เผยแพร่ ผลการดำเนินงานผ่านช่องทางที่หลากหลายที่มี อยู่ ในช่วงปัจจุบัน อาทิจดหมายข่าว การประชุมติดตาม การเผยแพร่ข้อมูลผ่านเครือข่ายอินเทอร์เน็ต สื่อสิ่งพิมพ์ต่างๆ

4. คำอธิบายและเกณฑ์การประเมินผลการดำเนินงานตามแผนกลยุทธ์

โครงการที่ 3.7.1 สร้างเครือข่ายความร่วมมือในการพัฒนาครูและยกระดับโรงเรียน เพื่อพัฒนาเป็นโรงเรียนสาธิต ต้นแบบประจำพื้นที่

ตัวชี้วัดที่ 3.7.1.2 ระดับความสำเร็จของพื้นที่ต้นแบบโรงเรียนเครือข่ายในการปฏิรูปการเรียนรู้ประจำพื้นที่ใน จังหวัดปทุมธานีและจังหวัดสระแก้ว

เกณฑ์การประเมิน

ระดับที่ 1 มีแผนงานและมีกิจกรรมร่วมพัฒนาศักยภาพโรงเรียนเครือข่ายในการปฏิรูปการเรียนรู้ ประจำพื้นที่ในจังหวัดปทุมธานีและจังหวัดสระแก้ว

ระดับที่ 2 มีผลงาน/นวัตกรรมความสำเร็จของโรงเรียนเครือข่ายที่เกิดจากการร่วมพัฒนานวัตกรรมการจัดการเรียนรู้เพื่อยกระดับมาตรฐานการจัดการศึกษา

ระดับที่ 3 มีการขยายเครือข่ายความร่วมมือโรงเรียนเครือข่ายต้นแบบในการปฏิรูปการเรียนรู้ประจำ พื้นที่ในจังหวัดปทุมธานีและจังหวัดสระแก้ว

ระดับที่ 4 มีการเผยแพร่ผลงาน/นวัตกรรมในเวทีสาธารณะและได้รับการยอมรับ/ได้รับรางวัลในระดับชาติ

ระดับที่ 5 มีโมเดลพื้นที่ต้นแบบโรงเรียนเครือข่ายในการปฏิรูปการเรียนรู้ประจำพื้นที่

โครงการที่ 3.7.2 จัดตั้งพัฒนาโรงเรียนสาธิต ในจังหวัดสระแก้วเพื่อเป็นศูนย์ปฏิบัติการเรียนรู้ให้ผู้เรียนมีความรู้และ เป็นพลเมืองแห่งอนาคต

ตัวชี้วัดที่ 3.7.2.1 ระดับความสำเร็จของการจัดตั้งโรงเรียนสาธิตในจังหวัดสระแก้วเพื่อศูนย์ปฏิบัติการและ การวิจัยโรงเรียนในท้องถิ่นสู่ระดับสากล

เกณฑ์การประเมิน

ระดับที่ 1 มหาวิทยาลัยมีการวิเคราะห์ความต้องการของผู้มีส่วนได้ส่วนเสียในพื้นที่ในการจัดตั้ง

โรงเรียนสาธิต มีการจัดทำแผนการจัดตั้งโรงเรียนสาธิต และเสนอสภามหาวิทยาลัยเพื่อพิจารณา

ระดับที่ 2 มหาวิทยาลัยมีการดำเนินการตามแผนการจัดตั้งที่กำหนดได้ไม่ต่ำกว่าร้อยละ 50 ของแผนงาน และรายงานสภามหาวิทยาลัยเพื่อพิจารณา

ระดับที่ 3 มหาวิทยาลัยมีการดำเนินการตามแผนการจัดตั้งที่กำหนดได้ไม่ต่ำกว่าร้อยละ 80 ของแผนงาน และรายงานสภามหาวิทยาลัยเพื่อพิจารณา

ระดับที่ 4 มหาวิทยาลัยมีการดำเนินการตามแผนการจัดตั้งที่กำหนดได้ครบถ้วน ร้อยละ 100 ของแผนงาน และรายงานสภามหาวิทยาลัยเพื่อพิจารณา

ระดับที่ 5 มีโรงเรียนสาธิตในจังหวัดสระแก้วเพื่อเป็นต้นแบบปฏิรูปการเรียนรู้ให้ผู้เรียนมีความรู้และเป็นพลเมืองแห่งอนาคต และมีนักเรียนเข้าศึกษาเป็นไปตามแบบที่กำหนดและรายงานสภามหาวิทยาลัยเพื่อทราบ

โครงการที่ 4.10.1 พัฒนาประสิทธิผลการบริหารโรงเรียนสาธิต

ตัวชี้วัดที่ 4.10.1.1 ร้อยละของการเบิกจ่ายงบประมาณตามแผนที่กำหนด

เกณฑ์การประเมิน

จำนวนเงินงบประมาณที่เบิกจ่ายจริงของโรงเรียนสาธิต

จำนวนเงินงบประมาณทั้งหมดตามแผนที่กำหนด

X 100

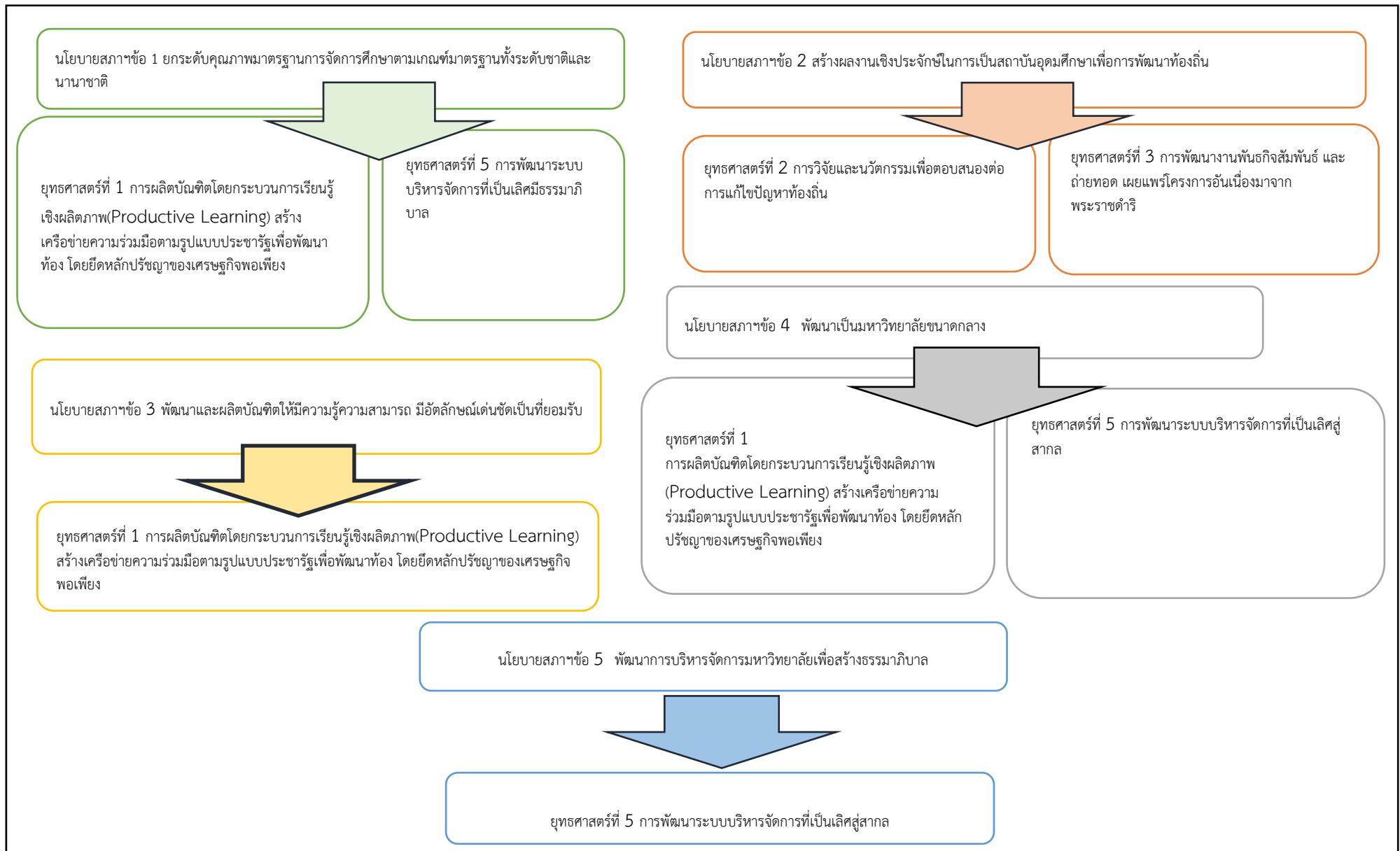
ภาคผนวก

ความเชื่อมโยง สอดคล้องกับนโยบาย และแผนของรัฐบาล

นโยบายรัฐบาล	แผนพัฒนาเศรษฐกิจและสังคมแห่งชาติ ฉบับที่ 12	ยุทธศาสตร์การจัดสรรงบประมาณรายจ่ายประจำปีงบประมาณ 2565	นโยบายสภามหาวิทยาลัยราชภัฏวไลยอลงกรณ์ฯ	แผนกลยุทธ์มหาวิทยาลัยราชภัฏวไลยอลงกรณ์ฯ	แผนกลยุทธ์โรงเรียนสาธิตมหาวิทยาลัยราชภัฏวไลยอลงกรณ์ฯ
<p>ด้านการศึกษา</p> <p>ข้อ 4.1 จัดให้มีการปฏิรูปการศึกษาแห่ง การเรียนรู้โดยให้ความสำคัญทั้งการศึกษาในระบบและการศึกษาทางเลือกไปพร้อมกันเพื่อสร้างคุณภาพของคนไทยให้สามารถเรียนรู้และพัฒนาตนได้เต็มศักยภาพประกอบอาชีพและดำรงชีวิตโดยมีความใฝ่รู้และทักษะที่เหมาะสมเป็นคนดีมีคุณธรรมสร้างเสริมคุณภาพ การเรียนรู้โดยเน้นการเรียนรู้เพื่อสร้างสัมมาชีพในพื้นที่ลดความเหลื่อมล้ำและพัฒนากำลังคนให้เป็นที่ต้องการเหมาะสมกับพื้นที่ ทั้งในด้านเกษตรอุตสาหกรรมและธุรกิจบริการ</p> <p>ข้อ 4.4 พัฒนาคน ทุกช่วงวัย โดยส่งเสริมการเรียนรู้ตลอดชีวิต เพื่อให้สามารถมีความรู้และทักษะใหม่ที่สามารถประกอบอาชีพได้หลากหลายตามแนวโน้มการจ้างงานในอนาคตปรับกระบวนการเรียนรู้และหลักสูตรให้เชื่อมโยงกับภูมิสังคม โดยบูรณาการความรู้และคุณธรรมเข้าด้วยกันเพื่อให้เอื้อ</p>	<p>ยุทธศาสตร์ 1 การเสริมสร้างและพัฒนาศักยภาพทุนมนุษย์</p> <p>แนวทางการพัฒนา</p> <p>1.ปรับเปลี่ยนค่านิยมคนไทยให้มีความรู้ จริยธรรม จิตสาธารณะ และ พ ลุ ติ ก ร ร ม ที่ พึ่งประสงค์</p> <p>2. พัฒนาศักยภาพ ให้มี ทักษะ ความรู้ และ ความสามารถ ในการ ดำรงชีวิตอย่างมีคุณค่า</p> <p>3. ยกระดับคุณภาพ การศึกษาและ การเรียนรู้ ตลอดชีวิต</p> <p>แผนงานโครงการ</p> <p>1. แผนงานการลงทุน พัฒนาเพิ่ม ศักยภาพ ปฐมวัย</p> <p>4. แผนการยกระดับศูนย์ ฝึกอบรมแรงงานเพื่อ สนับสนุน การเรียนรู้ ตลอดชีวิต</p>	<p>4 ยุทธศาสตร์ด้านการสร้างโอกาสและความเสมอภาคทางสังคม</p> <p>4.3 ประเด็นยุทธศาสตร์ตามแผนการปฏิรูปประเทศ</p> <p>4.3.3 ด้านการศึกษา</p>	<p>นโยบายข้อที่ 2</p> <p>ผลิตและพัฒนาครูมืออาชีพ ร่วมพัฒนาคุณภาพ การศึกษาในสถานศึกษา ผ่านการพัฒนา นวัตกรรม และการพัฒนาครูมืออาชีพ</p>	<p>ยุทธศาสตร์ที่ 3 การพัฒนาชุมชนท้องถิ่น สืบสานโครงการอันเนื่องมาจากพระราชดำริ ทำนุบำรุงศิลปวัฒนธรรมต่อยอดสู่เศรษฐกิจสร้างสรรค์</p> <p>กลยุทธ์</p> <p>3.7 มุ่งพัฒนามหาวิทยาลัยเป็นแหล่งเรียนรู้ และเป็นเวทีในการแลกเปลี่ยนเรียนรู้</p> <p>ยุทธศาสตร์ 4 บริหารจัดการมหาวิทยาลัยสู่ความเป็นเลิศ</p> <p>กลยุทธ์</p> <p>4.10 พัฒนาประสิทธิภาพการบริหารโรงเรียนสาธิต</p>	<p>ยุทธศาสตร์ที่ 1 การผลิตบัณฑิตให้เป็นผู้รอบรู้ มีมาตรฐานทางวิชาการและวิชาชีพ มีสมรรถนะการเป็นผู้ประกอบการ วิศวกรทางสังคม</p> <p>กลยุทธ์</p> <p>1.1 พัฒนาหลักสูตร กระบวนการเรียนการสอน และการวัดประเมินผลโดยใช้หลักการตามพระบรมราโชบายด้านการศึกษาในรัชการที่ 10</p> <p>1.2 ต่อยอดการพัฒนาครูมืออาชีพแบบ Active Learning</p> <p>ยุทธศาสตร์ที่ 2 การวิจัย การสร้างนวัตกรรมเพื่อส่งเสริมเศรษฐกิจ และสังคมฐานราก</p> <p>กลยุทธ์</p> <p>2.1 พัฒนาวิจัยและนวัตกรรม</p> <p>ยุทธศาสตร์ที่ 3 การพัฒนาชุมชนท้องถิ่น สืบสานโครงการอันเนื่องมาจากพระราชดำริ ทำนุบำรุงศิลปวัฒนธรรม ต่อยอดสู่เศรษฐกิจสร้างสรรค์</p> <p>กลยุทธ์</p> <p>3.1 พัฒนาสภาพแวดล้อมทันสมัย ปลอดภัย แหล่งเรียนรู้รองรับ Active Learning</p> <p>ยุทธศาสตร์ 4 บริหารจัดการมหาวิทยาลัยสู่ความเป็นเลิศ</p> <p>กลยุทธ์</p> <p>4.1 สร้างความเข้มแข็งการบริหารจัดการแบบมีส่วนร่วมตามเกณฑ์คุณภาพการศึกษาเพื่อการดำเนินการที่เป็นเลิศ (Education Criteria for Performance Excellence – EdPEX)</p>

นโยบายรัฐบาล	แผนพัฒนาเศรษฐกิจ และสังคมแห่งชาติ ฉบับที่ 12	ยุทธศาสตร์การจัดสรร งบประมาณรายจ่ายประจำปี งบประมาณ 2565	นโยบายสภา มหาวิทยาลัยราช ภัฏวไลยอลงกรณ์ฯ	แผนกลยุทธ์มหาวิทยาลัยราชภัฏว ไลยอลงกรณ์ฯ	แผนกลยุทธ์โรงเรียนสาธิตมหาวิทยาลัยราช ภัฏวไลยอลงกรณ์ฯ
ต่อ การพัฒนาผู้เรียนทั้งใน ด้านความรู้ ทักษะ การใฝ่เรียนรู้ การแก้ปัญหา การรับฟัง ความเห็นผู้อื่น การมีคุณธรรม จริยธรรม และความเป็น พลเมืองดี โดยเน้นความร่วมมือ ระหว่างผู้เกี่ยวข้องทั้งในและ นอกโรงเรียน					

ความเชื่อมโยงนโยบายสภามหาวิทยาลัยกับแผนของมหาวิทยาลัย



วิสัยทัศน์

โรงเรียนที่เป็นตัวเลือกอันดับต้นของพ่อแม่ครูในพื้นที่ที่มีผลงานเชิงประจักษ์
ด้านการพัฒนานักเรียนให้เป็นผู้นำที่มีคุณธรรม จริยธรรม มีความรู้และ
ทักษะพื้นฐานสำหรับศตวรรษที่ ๒๑ มีความสำนึกในความเป็นพลเมืองดีและ
พร้อมเข้าสู่สากล



คำนิยาม : IS VALAYA

- I : Innovation นวัตกรรม
- S : Success ความสำเร็จ
- V : Visionary เป็นผู้นำ และวิสัยทัศน์
- A : Activeness ทำงานเชิงรุก ริเริ่มสร้างสรรค์
- L : Like to learn สนใจใฝ่เรียนรู้อย่างต่อเนื่อง
- A : Adaptive ปรับตัวได้ดี พร้อมนำการเปลี่ยนแปลง
- Y : Yields สร้างผลงานเป็นที่ประจักษ์
- A : Acceptance and Friendliness เป็นที่ยอมรับ
ในการเป็นกัลยาณมิตร

