



แผนกลยุทธ์ คณะวิทยาศาสตร์และเทคโนโลยี
มหาวิทยาลัยราชภัฏวไลยอลงกรณ์
ในพระบรมราชูปถัมภ์
ประจำปีงบประมาณ พ.ศ. 2566-2570

ฉบับ ตุลาคม 2565

สำนักงานคณบดี คณะวิทยาศาสตร์และเทคโนโลยี
มหาวิทยาลัยราชภัฏวไลยอลงกรณ์ ในพระบรมราชูปถัมภ์

บทสรุปผู้บริหาร

กระบวนการจัดทำแผนกลยุทธ์คณะวิทยาศาสตร์และเทคโนโลยี มหาวิทยาลัยราชภัฏวไลยอลงกรณ์ ในพระบรมราชูปถัมภ์ จังหวัดปทุมธานี ได้นำทิศทางของแผนบริหารราชการแผ่นดิน แผนพัฒนาเศรษฐกิจและสังคมแห่งชาติฉบับที่ 13 ยุทธศาสตร์การให้บริการกระทรวงศึกษาธิการ กรอบแผนอุดมศึกษาระยะยาว 15 ปี ฉบับที่ 2 (พ.ศ. 2551-2565) แผนอุดมศึกษาระยะยาว 20 ปี (พ.ศ. 2561-2580) ของสำนักงานคณะกรรมการการอุดมศึกษา (สกอ.) พระราชบัญญัติมหาวิทยาลัยราชภัฏ พ.ศ.2547 แผนยุทธศาสตร์มหาวิทยาลัยราชภัฏวไลยอลงกรณ์ ในพระบรมราชูปถัมภ์ ระยะ 20 ปีพ.ศ. 2560 – 2579 แผนรวมทั้งนโยบายสภามหาวิทยาลัยราชภัฏวไลยอลงกรณ์ ในพระบรมราชูปถัมภ์ พ.ศ. 2565 – 2569 นโยบายของคณะผู้บริหารและข้อมูลสถิติต่าง ๆ ของมหาวิทยาลัย รวมทั้งการวิเคราะห์สถานการณ์ของมหาวิทยาลัย การระดมความคิดเห็นของผู้บริหาร คณาจารย์ บุคลากร โดยมีวิสัยทัศน์ ยุทธศาสตร์ ดังนี้

ปรัชญา

วิทยาศาสตร์ก้าวล้ำ คุณธรรมเด่น เน้นการพัฒนา ด้วยภูมิปัญญาและเทคโนโลยี

อัตลักษณ์

บัณฑิตจิตอาสา พัฒนาท้องถิ่น

วิสัยทัศน์

องค์กรที่เป็นมิตรต่อชุมชนเพื่อส่งเสริมเศรษฐกิจและสังคมฐานรากอย่างยั่งยืน

เอกลักษณ์

เป็นคณะที่น้อมนำแนวทางการดำเนินชีวิตตามหลักเศรษฐกิจพอเพียง

พันธกิจ

เพื่อให้การดำเนินงานของคณะวิทยาศาสตร์และเทคโนโลยีบรรลุวัตถุประสงค์ตามมาตรา 7 และสอดคล้องกับภาระหน้าที่ของมหาวิทยาลัย คณะจึงได้กำหนดพันธกิจดังนี้

1. ผลิตบัณฑิตให้เป็นผู้รอบรู้ มีมาตรฐานทางวิชาการและวิชาชีพ มีสมรรถนะการเป็นผู้ประกอบการ วิศวกรทางสังคม เพื่อเป็นผู้นำการเปลี่ยนแปลงก่อให้เกิดประโยชน์ต่อสังคม
2. พัฒนางานวิจัยและนวัตกรรมเพื่อส่งเสริมเศรษฐกิจและสังคมฐานรากและสร้างความร่วมมือกับหุ้นส่วนทางสังคมทั้งภาครัฐและสังคม สร้างเมืองและชุมชนให้เกิดการพัฒนาอย่างสมดุล
3. ประสานความร่วมมือกับหุ้นส่วนทางสังคมเพื่อพัฒนาชุมชน ท้องถิ่น สืบสานโครงการอันเนื่องมาจากพระราชดำริ ทำนุบำรุงศิลปวัฒนธรรม อนุรักษ์ และฟื้นฟูมรดกวัฒนธรรม ต่อยอดสู่เศรษฐกิจสร้างสรรค์
4. พัฒนาระบบนิเวศ (Ecological) มหาวิทยาลัยที่เกื้อกูลการเรียนรู้ วิจัย เสริมประสิทธิภาพการทำงาน สร้างนวัตกรรมและคุณภาพชีวิตของชุมชนมหาวิทยาลัยและผู้มีส่วนได้ส่วนเสีย

เป้าประสงค์คณะวิทยาศาสตร์และเทคโนโลยี (พ.ศ. 2566-2570)

เป้าประสงค์

1. บัณฑิตเป็นผู้รอบรู้ มีมาตรฐานทางวิชาการและวิชาชีพ มีสมรรถนะการเป็นผู้ประกอบการ วิศวกรทางสังคม เพื่อเป็นผู้นำการเปลี่ยนแปลงก่อให้เกิดประโยชน์ต่อสังคม
2. วิจัยและนวัตกรรม สามารถส่งเสริมเศรษฐกิจและสังคมฐานรากและมีความร่วมมือกับหุ้นส่วนทางสังคมทั้งภาครัฐและสังคม เมืองและชุมชนเกิดการพัฒนาย่างสมดุล
3. เกิดความร่วมมือกับหุ้นส่วนทางสังคมในการพัฒนาชุมชน ท้องถิ่น สู่การเป็นมหาวิทยาลัยเชิงพื้นที่ รวมทั้งสืบสานโครงการอันเนื่องมาจากพระราชดำริ ทำนุบำรุงศิลปวัฒนธรรม อนุรักษ์ และฟื้นฟูมรดกวัฒนธรรม ต่อยอดสู่เศรษฐกิจสร้างสรรค์ ประชาชนในพื้นที่ที่มีคุณภาพชีวิตที่ดี
4. ระบบนิเวศ (Ecological) มหาวิทยาลัยเกื้อกูลการเรียนรู้ และการวิจัย มีประสิทธิภาพการทำงาน มีนวัตกรรม ทำให้ชุมชนมหาวิทยาลัยและผู้มีส่วนได้ส่วนเสีย มีคุณภาพชีวิตที่ดี

ประเด็นยุทธศาสตร์และกลยุทธ์

ยุทธศาสตร์ที่ 1 พัฒนาคุณภาพการศึกษาด้านวิชาการและวิชาชีพ เพื่อตอบสนองความต้องการสำหรับคนทุกช่วงวัย

กลยุทธ์

- 1.1 สร้างความร่วมมือในการจัดการเรียนรู้ร่วมกับภาคีเครือข่ายทั้งในประเทศและต่างประเทศ
- 1.2 พัฒนาหลักสูตรการเรียนการสอนที่ตอบสนองคนทุกช่วงวัยตามมาตรฐานการศึกษา
- 1.3 ส่งเสริมการผลิตและเผยแพร่ผลงานเชิงประจักษ์ของนักศึกษาทั้งในระดับชาติและนานาชาติ
- 1.4 เสริมสร้างความรู้และทักษะ soft skill ของนักศึกษาให้ตรงตามความต้องการของตลาดแรงงานและเป็นที่ยอมรับของสังคม
- 1.5 พัฒนาการผลิตครูให้มีคุณภาพและได้รับมาตรฐานวิชาชีพครู
- 1.6 ผลิตและพัฒนาสมรรถนะของนักศึกษาตามความเชี่ยวชาญด้านวิชาการและวิชาชีพ(คณะ)

ยุทธศาสตร์ที่ 2 ผลิตและเผยแพร่ผลงานวิจัย นวัตกรรม และงานสร้างสรรค์ ที่มีคุณภาพได้มาตรฐาน เป็นที่ยอมรับและน่าเชื่อถือ

กลยุทธ์

- 2.1. ส่งเสริมการผลิตผลงานวิจัย นวัตกรรม และงานสร้างสรรค์ ที่มีคุณภาพและตอบโจทย์การพัฒนาชุมชน สังคมและประเทศชาติ
- 2.2. ส่งเสริมการเผยแพร่ผลงานวิจัย นวัตกรรม และงานสร้างสรรค์ ทั้งในระดับชาติและนานาชาติ
- 2.3. พัฒนาศักยภาพการสร้างสรรค์ผลงานวิจัย นวัตกรรม และงานสร้างสรรค์ ตามความเชี่ยวชาญของศาสตร์

ยุทธศาสตร์ที่ 3 บูรณาการความร่วมมือกับหุ้นส่วนทางสังคมในการพัฒนาชุมชน ท้องถิ่น โรงเรียน เครือข่ายและสืบสาน เผยแพร่ศิลปวัฒนธรรมต่อยอดสู่เศรษฐกิจสร้างสรรค์

กลยุทธ์

- 3.1 สนับสนุนการบูรณาการเครือข่ายความร่วมมือกับหุ้นส่วนทางสังคมเพื่อพัฒนาชุมชนท้องถิ่นแก้ปัญหา
ความเหลื่อมล้ำและเสริมพลังทางสังคม
- 3.2 ยกกระดับคุณภาพการศึกษาและเสริมสร้างศักยภาพโรงเรียนเครือข่ายเพื่อมุ่งสู่ความเป็นเลิศ
- 3.3 ยกกระดับเศรษฐกิจฐานรากด้วยกลไก BCG Economy Model
- 3.4 ส่งเสริมการสืบสาน และเผยแพร่ศิลปวัฒนธรรมต่อยอดสู่เศรษฐกิจสร้างสรรค์
- 3.5 พัฒนามหาวิทยาลัยสู่การเป็นแหล่งเรียนรู้ “มหาวิทยาลัยเชิงพื้นที่”
- 3.6 ส่งเสริมงานพันธกิจสัมพันธ์ตามอัตลักษณ์และความเชี่ยวชาญของศาสตร์

ยุทธศาสตร์ที่ 4 พัฒนาระบบบริหารจัดการบนหลักธรรมาภิบาลและความเป็นดิจิทัล เพื่อมุ่งสู่ความเป็น เลิศ ได้มาตรฐานในระดับสากล และตอบสนองเป้าหมายการพัฒนาที่ยั่งยืน

กลยุทธ์

- 4.1 พัฒนาคุณภาพการศึกษาและการบริหารงานของมหาวิทยาลัยเพื่อมุ่งสู่ความเป็นเลิศ
- 4.2 พัฒนาการบริหารงานของมหาวิทยาลัยตามหลักธรรมาภิบาล (Good Governance)
- 4.3 ส่งเสริมการนำระบบ Digital มาใช้ในการพัฒนาการบริหารจัดการของมหาวิทยาลัย
- 4.4 พัฒนามหาวิทยาลัยเชิงนิเวศสู่ต้นแบบมหาวิทยาลัยสีเขียว

สารบัญ

	หน้า
บทสรุปผู้บริหาร	2-4
บทที่ 1 ปัจจัยภายในและปัจจัยภายนอกที่ผลกระทบต่อแผนกลยุทธ์	6
ปัจจัยภายนอก	6
สภาพแวดล้อมภายนอกจังหวัดปทุมธานี	6-12
ปัจจัยภายใน	13
จุดมุ่งหมายที่มหาวิทยาลัยประสงค์จะพัฒนาให้กับพื้นที่บริการ	13
ความต้องการของพื้นที่ชุมชน/ จังหวัด/ กลุ่มจังหวัดที่ต้องการให้มหาวิทยาลัยช่วยพัฒนา	13
จุดเด่นหรือความเชี่ยวชาญของมหาวิทยาลัย	14
จำนวนหลักสูตรที่เปิดดำเนินการ	14
จำนวนอาจารย์ประจำ	15
จำนวนนักศึกษาปัจจุบัน ปีการศึกษา 2563	16
ผลการวิเคราะห์สภาพแวดล้อมมหาวิทยาลัยราชภัฏวไลยอลงกรณ์ ในพระบรมราชูปถัมภ์	19
สถานการณ์ผู้สมัครเรียน มหาวิทยาลัยราชภัฏวไลยอลงกรณ์ ในพระบรมราชูปถัมภ์	20
จังหวัดปทุมธานี	
แผนภาพแสดงวิสัยทัศน์และค่านิยมคณะ	21
บทที่ 2 (ร่าง) แผนคณะวิทยาศาสตร์และเทคโนโลยี กลยุทธ์มหาวิทยาลัยราชภัฏวไลยอลงกรณ์	22
ในพระบรมราชูปถัมภ์ ประจำปีงบประมาณ พ.ศ. 2560-2564	
ปรัชญา ปณิธาน อัตลักษณ์ วิสัยทัศน์ พันธกิจ	22
เป้าประสงค์	24
ตัวชี้วัดเป้าประสงค์และผู้รับผิดชอบ	25
ประเด็นยุทธศาสตร์และกลยุทธ์	28
ยุทธศาสตร์ที่ 1	28
ยุทธศาสตร์ที่ 2	35
ยุทธศาสตร์ที่ 3	41
ยุทธศาสตร์ที่ 4	45
บทที่ 3 การกำกับติดตามประเมินผล	54
ระดับความสำเร็จของแผนกลยุทธ์การพัฒนาคณะวิทยาศาสตร์และเทคโนโลยี	54

บทที่ 1

ปัจจัยภายในและปัจจัยภายนอกที่ผลกระทบต่อแผนกลยุทธ์

ท่ามกลางสถานการณ์การเปลี่ยนแปลงในปัจจุบัน การจัดทำแผนกลยุทธ์ของมหาวิทยาลัยราชภัฏวไลยอลงกรณ์ ในพระบรมราชูปถัมภ์ ได้นำผลการดำเนินงานตามแผนกลยุทธ์ในปีที่ผ่านมา นำมาวิเคราะห์และปรับปรุง รวมถึงการทำทิศทางแผนยุทธศาสตร์ของชาติ แผนพัฒนาเศรษฐกิจและสังคมของชาติ ยุทธศาสตร์การให้บริการกระทรวงศึกษาธิการ กรอบแผนอุดมศึกษา 15 ปีของสำนักงานคณะกรรมการการอุดมศึกษา (สกอ.) พระราชบัญญัติมหาวิทยาลัยราชภัฏ พ.ศ.2547 แผนยุทธศาสตร์มหาวิทยาลัยราชภัฏวไลยอลงกรณ์ ในพระบรมราชูปถัมภ์ ระยะ 20 ปี พ.ศ. 2560 – 2579 และนโยบายสภามหาวิทยาลัย มาเป็นกรอบแนวคิดในการปรับปรุงแผนกลยุทธ์มหาวิทยาลัยราชภัฏวไลยอลงกรณ์ ประจำปีงบประมาณ พ.ศ. 2560-2564

กระบวนการ กรอบแนวคิดในการจัดทำแผนกลยุทธ์มหาวิทยาลัยราชภัฏวไลยอลงกรณ์ ในพระบรมราชูปถัมภ์ ประจำปีงบประมาณ พ.ศ. 2565-2569 เริ่มจากการวิเคราะห์กรอบยุทธศาสตร์ชาติ ระยะ 20 ปี ของประเทศ เพื่อให้การดำเนินงานของมหาวิทยาลัยมีความสอดคล้องและตอบสนองยุทธศาสตร์ชาติได้อย่างแท้จริง

แผนยุทธศาสตร์มหาวิทยาลัยราชภัฏวไลยอลงกรณ์ ในพระบรมราชูปถัมภ์ ระยะ 20 ปี พ.ศ. 2560 – 2579 ได้กำหนดยุทธศาสตร์สู่การสร้างความเข้มแข็งของ มหาวิทยาลัยออกเป็น 4 ด้าน ได้แก่ 1. ผลิตบัณฑิตให้เป็นผู้รอบรู้ มีมาตรฐานทางวิชาการและวิชาชีพ มีสมรรถนะการเป็นผู้ประกอบการ วิศวกรทางสังคม เพื่อเป็นผู้นำการเปลี่ยนแปลงก่อให้เกิดประโยชน์ต่อสังคม 2. พัฒนางานวิจัยและนวัตกรรมเพื่อส่งเสริมเศรษฐกิจและสังคมฐานรากและสร้างความร่วมมือกับหุ้นส่วนทางสังคม ทั้งภาครัฐและสังคม สร้างเมืองและชุมชนให้เกิดการพัฒนาอย่างสมดุล 3. ประสานความร่วมมือกับหุ้นส่วนทางสังคมเพื่อพัฒนาชุมชน ท้องถิ่น สืบสานโครงการอันเนื่องมาจากพระราชดำริ ทำนุบำรุงศิลปวัฒนธรรมอนุรักษ์ และฟื้นฟูมรดกวัฒนธรรม ต่อยอดสู่เศรษฐกิจสร้างสรรค์ 4. พัฒนาระบบนิเวศ (Ecological) มหาวิทยาลัยที่เกื้อกูลการเรียนรู้ วิจัย เสริมประสิทธิภาพการทำงาน สร้างนวัตกรรมและคุณภาพชีวิตของชุมชนมหาวิทยาลัยและผู้มีส่วนได้ส่วนเสีย กระบวนการดำเนินงานของมหาวิทยาลัยภายใต้แผนยุทธศาสตร์มหาวิทยาลัยราชภัฏวไลยอลงกรณ์ในพระบรมราชูปถัมภ์ระยะ 20 ปีพ.ศ. 2560-2579 นั้น เริ่มจากการปรับโครงสร้างของมหาวิทยาลัยในระยะที่ 1 เพื่อเตรียมความพร้อมสู่การพัฒนาวิทยาลัยในระยะ ที่ 2 โดยมีเป้าหมายของระยะนี้คือ การมุ่งสู่การเป็นองค์กรบริหารตนเองของมหาวิทยาลัย ขณะที่ใน ระยะที่ 3 คือ การเป็นต้นแบบของมหาวิทยาลัยที่มีการพัฒนาอย่างยั่งยืนในระดับประเทศ และระยะที่ 4 คือ การเป็นมหาวิทยาลัยเพื่อการพัฒนาอย่างยั่งยืน

1. ปัจจัยภายนอก

1.1 สภาพแวดล้อมภายนอกของจังหวัดปทุม

ด้านเศรษฐกิจ

1. ด้านเกษตรกรรม

จังหวัดปทุมธานีมีพื้นที่ทั้งหมด 955,535 ไร่ เป็นพื้นที่เกษตร 510,576 ไร่ คิดเป็น 53.43 % ครั้วเรือนเกษตรกร 23,345 ครั้วเรือน คิดเป็นร้อยละ 3.98 ของครั้วเรือนทั้งหมดเกษตรกรของจังหวัดปทุมธานีถือครองที่ดินเพื่อการเกษตรโดยส่วนใหญ่ด้วยการเช่า กล่าวคือเป็นพื้นที่ดินเช่า 440,922 ไร่ (ร้อยละ 86.4) และเป็นที่ดินของตนเอง 69,654 ไร่ (ร้อยละ 13.6) ทั้งนี้โครงสร้างพื้นที่ถือครองทางการเกษตร ไม่ว่าจะเป็นลักษณะการถือครองที่มีการเช่าเป็นส่วนใหญ่ หรือจำแนกตามประเภทของพืชที่เพาะปลูกของจังหวัดปทุมธานีไม่ค่อยมีการเปลี่ยนแปลงมากนัก หากพิจารณาจากข้อมูลตั้งแต่ปีการเพาะปลูก 2557/58 เป็นต้นมา

ตาราง พื้นที่ถือครองทางการเกษตรจำแนกตามลักษณะการถือครองและชนิดของพืชปีการเพาะปลูก 2557/58-60

หน่วย : ไร่

รายการ	2557/58	2558/59	2559/60
ที่ถือครองทำการเกษตรรวม	509,752	510,443	510,576
ของตนเอง	69,147	69,494	69,654
เช่า	440,605	440,949	440,922
จำแนกตามชนิดของพืช			
ทำนา	341,329	341,230	341,417
พืชไร่	-	-	-
ที่ไม่ผลและไม้ยืนต้น	23,962	23,975	24,062
ที่สวนผัก ไม้ดอก ไม้ประดับ	26,464	26,563	26,543
ที่อื่นๆ	118,511	118,674	118,555

ที่มา: สำนักงานเศรษฐกิจการเกษตร

พืชเศรษฐกิจหลักที่สำคัญ

ข้าวเป็นพืชเศรษฐกิจหลักที่มีเนื้อที่เพาะปลูกมากที่สุด 311,184 ไร่ มีครั้วเรือนเกษตรกรที่ปลูก 11,602 ครั้วเรือน รองลงมาเป็นการปลูกพืชอื่นๆ ผสมผสานกันไปทีปลูกมากเป็นลำดับต้นๆ ได้แก่ ทุเรียนปทุมธานี ตะไคร้ กลัวยหอม มะระจีน ถั่วฝักยาว ฯลฯ ซึ่งกลัวยหอม บวบ มะระจีน ตะไคร้ ส่วนไม้ผลที่ปลูกมากที่สุด ได้แก่ ปาล์มน้ำมัน

ตาราง 1.17 เนื้อที่เพาะปลูกและจำนวนครั้วเรือนที่ปลูกพืชที่สำคัญ ๆ (พิจารณาจากจำนวนเนื้อที่) จำแนกตามชนิดของพืช ปีการเพาะปลูก 2560/61

ชนิดของพืช	เนื้อที่เพาะปลูก(ไร่)	จำนวนครั้วเรือน
ข้าว	311,184	11,602
ไร่ทุเรียนปทุมธานี (ตร.ม)	48,551	357
ตะไคร้	38,229	602
กลัวยหอม	30,178	902
มะระจีน	20,318	180
ถั่วฝักยาว	16,904	361
กลัวยน้ำว้า	7,256	2,000
ปาล์มน้ำมัน	6,546	273
เตย	8,164	111
บวบ	6,826	114
ผักบุ้งจีน	5,287	181
ไม้ดอก	4,793	68
คะน้า	4,001	154

ที่มา: สำนักงานเกษตรจังหวัดปทุมธานี

ด้านอุตสาหกรรม

ในปี 2560 จังหวัดปทุมธานี มีจำนวนโรงงาน 3,862 แห่ง เงินลงทุนมากกว่า 553,113.9 ล้านบาท เมื่อเทียบกับปีที่ผ่านมา (ปี 2559) มีการเพิ่มของจำนวนโรงงานประมาณร้อยละ 3.4 อำเภอที่มีโรงงานอุตสาหกรรมตั้งอยู่มากที่สุดคือ อำเภอลองหลวง 1,192 แห่ง (ร้อยละ 30.8) รองลงมาได้แก่อำเภอลำลูกกา 973 แห่ง (ร้อยละ 25.2) อำเภอเมืองปทุมธานี 487 แห่ง (ร้อยละ 12.6) อำเภอลาดหลุมแก้ว 470 แห่ง (ร้อยละ 12.2) อำเภอสามโคก 355 แห่ง (ร้อยละ 9.2) อำเภอธัญบุรี 293 แห่ง (ร้อยละ 7.6) และอำเภอหนองเสือ 92 แห่ง (ร้อยละ 2.4)

มีการจัดพื้นที่เพื่อจัดตั้งเขตประกอบการอุตสาหกรรม สวนอุตสาหกรรมมินิแพคเตอร์แลนด์ รวม 14 แห่ง ได้แก่

1. บริษัท ไทยซูซูกิมอเตอร์ จำกัด ตั้งอยู่ ณ อำเภอธัญบุรี
2. บริษัท นวนคร จำกัด ตั้งอยู่ อำเภอคลองหลวง มีเนื้อที่ประมาณ 6,495ไร่ มีโรงงาน 184 โรงงาน
3. บริษัท สวนอุตสาหกรรมบางกะดี จำกัด ตั้งอยู่ อำเภอเมืองปทุมธานี มีเนื้อที่ประมาณ 1,222ไร่ มีโรงงาน 34 โรงงาน
4. มินิแพคเตอร์แลนด์
 1. อำเภอลองหลวง บิ๊กแลนด์รังสิตพรอสเพอร์เอสเตทเอ็มเอ็มซี มินิแพคทอรี(นวไท)
 2. อำเภอลำลูกกา บิ๊กเกอร์แลนด์ แจนเซ่น มินิแพคทอรี อรดาบิ๊กลิททอปแพคทอรี
 3. อำเภอลาดหลุมแก้ว แพคคอมแพคแฮร์ส เคทีแพคทอรี พาร์ค
 4. อำเภอหนองเสือ ศรีปทุมมินิแพคทอรี

ประเภทอุตสาหกรรมที่มีจำนวนการประกอบกิจการเป็นลำดับต้น ๆ ได้แก่ อุตสาหกรรมผลิตภัณฑ์โลหะ 555 แห่ง รองลงมาคือ อุตสาหกรรมอาหาร 370 แห่ง อุตสาหกรรมขนส่ง 327 แห่ง และอุตสาหกรรมพลาสติก 317 แห่ง

ตาราง สถานประกอบการอุตสาหกรรม จำนวนเงินทุน และจำนวนคนงาน จำแนกเป็นรายอำเภอ พ.ศ. 2560

อำเภอ	สถานประกอบการอุตสาหกรรม	เงินทุน (บาท)	คนงาน (คน)		
			รวม	ชาย	หญิง
รวมยอด	3,862	553,113,926,091	291,684	143,663	148,021
เมืองปทุมธานี	487	110,462,300,299	53,904	26,970	26,934
คลองหลวง	1,192	305,433,348,286	125,411	56,441	68,970
ธัญบุรี	293	24,493,928,591	21,929	10,585	11,344
หนองเสือ	92	3,059,917,772	3,201	2,047	1,154
ลาดหลุมแก้ว	470	41,077,246,939	29,058	14,865	14,193
ลำลูกกา	973	42,914,189,039	45,638	25,063	20,575
สามโคก	355	25,672,995,165	12,543	7,692	4,851

ที่มา: สำนักงานอุตสาหกรรมจังหวัดปทุมธานี

ด้านการท่องเที่ยว

จังหวัดปทุมธานีเป็นแหล่งท่องเที่ยวที่อยู่ใกล้กรุงเทพมหานคร รวมไปถึงแหล่งท่องเที่ยวที่เป็นการท่องเที่ยวแบบเรียนรู้ เช่น พิพิธภัณฑ์การเกษตรเฉลิมพระเกียรติ สังกัดกระทรวงเกษตรและสหกรณ์ พิพิธภัณฑ์วิทยาศาสตร์แห่งชาติ สังกัดกระทรวงวิทยาศาสตร์และเทคโนโลยี หอจดหมายเหตุแห่งชาติ เฉลิมพระเกียรติและหออัครศิลป์ สังกัดกระทรวงวัฒนธรรม รวมถึงศูนย์วิทยาศาสตร์เพื่อ

การศึกษาวิจัย สังกัดกระทรวงศึกษาธิการ นอกจากนั้นยังมีสนามกอล์ฟจำนวน 13 แห่ง และมีแหล่งที่เป็นศูนย์ประชุมระดับนานาชาติหลายแห่งพร้อมที่จะจัดสัมมนาและศึกษาดูงาน

จังหวัดปทุมธานียังมีจุดเด่นในเรื่องอาหารการกินรวมถึงธรรมชาติและชุมชนริมน้ำ วิถีชีวิตวัฒนธรรมชาวไทยเชื้อสายมอญที่น่าสนใจ รวมทั้งยังรักษาเอกลักษณ์การเป็นเมืองการเกษตรควบคู่กับความเจริญทางด้านอุตสาหกรรมและการบริการไว้ได้ จังหวัดปทุมธานีมีความหลากหลายทั้งทางด้านประเพณีที่เป็นเอกลักษณ์ของแต่ละชุมชน โดยเฉพาะการท่องเที่ยวภายในจังหวัดปทุมธานี ซึ่งมีแม่น้ำเจ้าพระยาไหลผ่าน และ ๒ ผังแม่น้ำเจ้าพระยาเป็นวัดต่างๆ มากมาย เช่น วัดหงส์ปทุมมาวาส วัดศาลเจ้า วัดไผ่ล้อม ฯลฯ ซึ่งมีความสำคัญทางประวัติศาสตร์และการท่องเที่ยวในจังหวัดปทุมธานี

สำหรับภาพลักษณ์ซึ่งเป็นที่รู้จักของจังหวัดปทุมธานีนอกจากดอกบัวแล้ว คือ “ตุ่มสามโคก” ซึ่งเป็นเอกลักษณ์เครื่องปั้นดินเผาของชาวมอญของสามโคก นอกจากนั้น จังหวัดปทุมธานีมีสินค้า OTOP ที่สำคัญ เช่น เครื่องปั้นดินเผาเบญจศิริ ดอกไม้ประดิษฐ์จากดินไทย-ญี่ปุ่น น้ำมันงา เปลือกไขวิจิตร กระเป๋า รองเท้าหนัง หมูทุบ และน้ำพริกคลองรังสิต

ปี พ.ศ. 2560 จังหวัดปทุมธานีมีผู้มาเยี่ยมเยือนทั้งสิ้น 2,014,281 คน เป็นชาวไทยจำนวน 1,435,467 คน เป็นชาวต่างประเทศจำนวน 578,814 คน เป็นนักท่องเที่ยวจำนวน 666,744 คน นักทัศนจรจำนวน 1,348,537 คน มีเวลาพำนักเฉลี่ยของนักท่องเที่ยวประมาณ 2.19 วัน สร้างรายได้จากการท่องเที่ยวจำนวน 3,172.61 ล้านบาท โดยมีห้องพักสำหรับพักแรม จำนวน 2,772 ห้อง

ตาราง จำนวนผู้มาเยี่ยมเยือน ห้องพัก และระยะเวลาการพำนักเฉลี่ย จังหวัดปทุมธานี พ.ศ. 2557 - 2560

รายการ	2557	2558	2559	2560	การเปลี่ยนแปลง (%)		
					2558	2559	2560
จำนวนห้องพัก (ห้อง)	2,468	2,625	2,625	2,772	6.36	-	5.60
จำนวนผู้เยี่ยมเยือน	1,613,073	1,815,389	1,896,549	2,014,281	12.54	4.47	6.21
ชาวไทย	1,117,845	1,277,729	1,346,680	1,435,467	14.30	5.40	6.59
ชาวต่างประเทศ	495,228	537,660	549,869	576,814	8.57	2.27	4.90
จำนวนนักท่องเที่ยว	566,892	623,438	640,185	665,744	9.97	2.69	3.99
ชาวไทย	391,062	435,392	450,193	468,197	11.34	3.40	4.00
ชาวต่างประเทศ	175,830	188,046	189,992	197,547	6.95	1.03	3.98
จำนวนนักทัศนจร	1,046,181	1,191,951	1,256,364	1,348,537	13.93	5.40	7.34
ชาวไทย	726,783	842,337	896,487	967,270	15.90	6.43	7.90
ชาวต่างประเทศ	319,398	349,614	359,877	381,267	9.46	2.94	5.94
ระยะเวลาพำนักเฉลี่ยของนักท่องเที่ยว (วัน)	2.26	2.22	2.19	2.19	-1.77	-1.35	-
ชาวไทย	2.09	2.00	1.97	1.97	-4.31	-1.50	-
ชาวต่างประเทศ	2.65	2.73	2.69	2.73	3.02	-1.47	1.4

ที่มา: กรมการท่องเที่ยว

ตาราง ค่าใช้จ่ายของนักท่องเที่ยวและรายได้จากการท่องเที่ยว พ.ศ. 2557 - 2560

รายการ	2557	2558	2559	2560	การเปลี่ยนแปลง (%)		
					2558	2559	2560
ค่าใช้จ่ายเฉลี่ย (บาท/คน/วัน)							

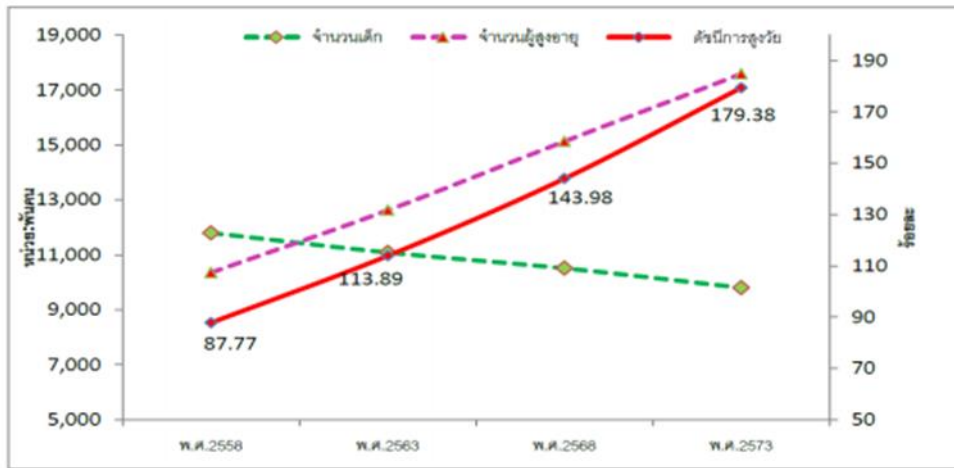
ผู้เยี่ยมเยือน	997.28	1,052.63	1,083.53	1,128.97	5.55	2.98	4.15
ชาวไทย	921.16	968.44	998.49	1,025.62	5.13	3.05	2.77
ชาวต่างประเทศ	1,136.32	1,200.49	1,235.25	1,341.09	5.65	2.87	8.59
นักท่องเที่ยว	1,211.56	1,260.53	1,295.24	1,392.95	4.04	2.73	7.56
ชาวไทย	1,150.82	1,207.19	1,250.05	1,287.89	4.90	3.55	3.03
ชาวต่างประเทศ	1,332.61	1,390.89	1,429.77	1,572.68	4.37	2.81	9.98
นักท่องเที่ยว	719.71	780.13	807.96	842.84	8.40	3.57	4.31
ชาวไทย	662.91	721.63	749.65	775.54	8.86	3.93	3.41
ชาวต่างประเทศ	848.97	921.07	953.18	1,013.54	8.49	3.47	6.35
รายได้จากการท่องเที่ยว (ล้าน)							
ผู้เยี่ยมเยือน	2,323.12	2,711.66	2,876.04	3,172.61	16.72	6.06	10.31
ชาวไทย	1,422.37	1,659.06	1,780.7	1,938.03	16.64	7.35	8.82
ชาวต่างประเทศ	900.75	1,052.60	1,095.4	1,234.58	16.86	4.03	12.75

ที่มา: กรมการท่องเที่ยว

ปัจจัยทางด้านสังคม

เป็นจังหวัดที่มีการเจริญเติบโตทางด้านเศรษฐกิจอย่างรวดเร็ว ทำให้มีการเปลี่ยนแปลงสภาพทางสังคม จากเดิมที่เป็นสังคมชนบทกลายเป็นสังคมเมืองและมีการเปลี่ยนแปลงการผลิตจากภาคเกษตรกรรมเป็นการผลิตในภาคอุตสาหกรรม สภาพการณ์ดังกล่าว ทำให้จังหวัดปทุมธานีเป็นแหล่งรองรับการเข้ามาทำงานทำจากคนในทุกภูมิภาคของประเทศ รวมทั้งแรงงานต่างด้าวที่เข้ามาทำงานทำ นอกจากนี้การที่จังหวัดปทุมธานีเป็นที่ตั้งของสถานศึกษาทั้งในระดับอาชีวศึกษาและอุดมศึกษาหลายแห่งทำให้มีเยาวชนเข้ามาศึกษาในจังหวัดปทุมธานีเป็นจำนวนมาก ดังนั้น จังหวัดปทุมธานีจึงเป็นแหล่งรองรับปัญหาที่เกิดขึ้นจากปัจจัยดังกล่าว อาทิเช่น ปัญหาการแพร่ระบาดของยาเสพติด ปัญหาอาชญากรรม ปัญหาสิ่งแวดล้อมและมลพิษที่เกิดจากโรงงานอุตสาหกรรมและชุมชนที่มีการขยายตัวอย่างรวดเร็วและการที่จังหวัดปทุมธานีเป็นจังหวัด ในปริมาณพลซึ่งอยู่ใกล้ความเจริญจึงทำให้เกิดการเรียกร้องต้องการในการรับบริการและแก้ไขปัญหาความเดือดร้อนจากส่วนราชการและองค์กรปกครองส่วนท้องถิ่นสูง

ภาพที่ 1 แนวโน้มประชากรเด็ก ผู้สูงอายุ และดัชนีการสูงวัยใน ช่วง พ.ศ. 2558 -2583



ที่มา : การคาดประมาณประชากรของประเทศไทย พ.ศ. 2553 - 2583 จากสำนักงานคณะกรรมการพัฒนาการเศรษฐกิจและสังคมแห่งชาติ

สถานการณ์ด้านการศึกษาของจังหวัดปทุมธานี

จังหวัดปทุมธานีมีจำนวนโรงเรียนที่จัดการเรียนการสอนในระดับการศึกษาขั้นพื้นฐาน (อนุบาล ถึงมัธยมศึกษาตอนปลาย) ทั้งสิ้น 304 โรงเรียน อยู่ในสังกัดสำนักงานคณะกรรมการการศึกษาขั้นพื้นฐาน (สพฐ) จำนวน 192 โรงเรียน สำนักบริหารงานคณะกรรมการส่งเสริมการศึกษาเอกชน จำนวน 84 แห่ง การปกครองส่วนท้องถิ่นการปกครองส่วนท้องถิ่น จำนวน 28 แห่ง โรงเรียน มีห้องเรียน จำนวน 5,766 ห้อง ครู 8,144 คน เป็นชาย 1,802คน และหญิง 6,342 คน นักเรียนรวม 167,642 คน เป็นชาย 84,539 คน และหญิง 83,103 คน อยู่ในระดับก่อนประถมศึกษา จำนวน 32,274 คน (ร้อยละ 19.2) ระดับประถมศึกษา มีจำนวนมากที่สุด 76,608คน (ร้อยละ 45.7) ระดับมัธยมศึกษาตอนต้น 37,568 คน (ร้อยละ 22.5) และมัธยมศึกษาตอนปลาย 21,192 คน (ร้อยละ 12.6)

ตาราง จำนวนโรงเรียน ห้องเรียน ครูและนักเรียน จำแนกตามเพศ และสังกัด ปีการศึกษา 2560

โรงเรียน/ห้องเรียน/ครู/นักเรียน	รวม	สังกัด		
		สพฐ	สช	สถ.
โรงเรียน	304	192	84	28
ห้องเรียน	5,766	3,521	1,724	521
ครู	8,144	4,831	2,465	848
ชาย	1,802	1,305	337	160
หญิง	6,342	3,526	2,128	688
นักเรียนรวม	167,642	105,943	44,402	17,297
ชาย	84,539	52,769	23,083	8,687
หญิง	83,103	53,174	21,319	8,610
ก่อนประถมศึกษา	32,274	12,169	14,307	5,798
ชาย	16,646	6,254	7,391	3,001
หญิง	15,628	5,915	6,916	2,797
ประถมศึกษา	76,608	45,900	25,226	5,482
ชาย	39,807	23,999	13,052	2,756

หญิง	36,801	21,901	12,174	2,726
มัธยมต้น	37,568	29,894	3,177	4,497
ชาย	19,125	15,043	1,776	2,306
หญิง	18,443	14,851	1,401	2,191
มัธยมปลาย	21,192	17,980	1,692	1,520
ชาย	8,961	7,473	864	624
หญิง	12,231	10,507	828	896

ที่มา: สำนักงานเขตพื้นที่การศึกษาประถมศึกษาปทุมธานี เขต 1,2สำนักงานเขตพื้นที่การศึกษามัธยมศึกษาเขต 4 ปทุมธานี

การศึกษาในระดับอาชีวศึกษาและอุดมศึกษาจังหวัดปทุมธานีมีสถานศึกษาทั้งสิ้น 18 แห่ง นักศึกษารวม 132,765 คน อาจารย์ 5,707 คน มีสถานศึกษาในระดับอาชีวศึกษาที่เป็นของรัฐ 3 แห่ง นักศึกษา 5,261 คน อาจารย์ 278 คน ของเอกชน 5 แห่ง นักศึกษา 2,738 คน อาจารย์ 102 คน สถานศึกษาในระดับอุดมศึกษาที่เป็นของรัฐทั้งสิ้น 3 แห่ง ได้แก่ มหาวิทยาลัยธรรมศาสตร์ มหาวิทยาลัยเทคโนโลยีราชมงคลธัญบุรี และมหาวิทยาลัยราชภัฏวไลยอลงกรณ์ในพระบรมราชูปถัมภ์ มีนักศึกษารวม 60,220 คน อาจารย์ 3,175 คน สถาบันอุดมศึกษาของเอกชนอีกจำนวน 7 แห่ง นักศึกษารวม 61,371 คน อาจารย์ 2,152 คน

ตาราง สถานศึกษา อาจารย์ และนักศึกษา ในระดับอาชีวศึกษา และอุดมศึกษา จำแนกตามเพศ และสังกัด ปี การศึกษา 2560

สังกัด	จำนวนสถานศึกษา	อาจารย์			นักศึกษา		
		รวม	ชาย	หญิง	รวม	ชาย	หญิง
รวมยอด	18	5,707	2,762	2,945	132,765	55,960	76,805
สำนักงานคณะกรรมการการอาชีวศึกษา	3	278	149	129	5,261	3,247	2,014
สำนักบริหารงานคณะกรรมการส่งเสริมการศึกษาเอกชน	5	102	52	50	2,738	1,506	1,232
สถาบันอุดมศึกษาของรัฐ	3	3,175	1,587	1,588	60,220	22,339	37,881
สถาบันอุดมศึกษาของเอกชน	7	2,152	974	1,178	61,371	26,686	34,685

ที่มา: สำนักงานคณะกรรมการการอาชีวศึกษา,สำนักงานคณะกรรมการส่งเสริมการศึกษาเอกชน และสถาบันอุดมศึกษาของรัฐ
หมายเหตุ: ไม่รวมสถาบันการศึกษาของกระทรวงต่างๆ

การศึกษานอกโรงเรียนจังหวัดปทุมธานีมีสถานศึกษาในสังกัดของสำนักงานส่งเสริมการศึกษานอกระบบและการศึกษาตามอัธยาศัยจังหวัดปทุมธานี ๗ แห่ง และห้องสมุดประชาชน ๗ แห่ง ได้แก่

๑. ศูนย์การศึกษานอกระบบและการศึกษาตามอัธยาศัยอำเภอเมืองปทุมธานี
๒. ศูนย์การศึกษานอกระบบและการศึกษาตามอัธยาศัยอำเภอสามโคก
๓. ศูนย์การศึกษานอกระบบและการศึกษาตามอัธยาศัยอำเภอลาดหลุมแก้ว
๔. ศูนย์การศึกษานอกระบบและการศึกษาตามอัธยาศัยอำเภอลำลูกกา
๕. ศูนย์การศึกษานอกระบบและการศึกษาตามอัธยาศัยอำเภอคลองหลวง

๖. ศูนย์การศึกษาอนุกระบบและการศึกษาตามอัธยาศัยอำเภอธัญบุรี
๗. ศูนย์การศึกษาอนุกระบบและการศึกษาตามอัธยาศัยอำเภอหนองเสือ
มีห้องสมุดประชาชน ๗ แห่ง ได้แก่
๑. ห้องสมุดประชาชนจังหวัดปทุมธานี
๒. ห้องสมุดประชาชน “เฉลิมราชกุมารี” อำเภอลาดหลุมแก้ว
๓. ห้องสมุดประชาชน “เฉลิมราชกุมารี” อำเภอธัญบุรี
๔. ห้องสมุดประชาชนอำเภอสสามโคก
๕. ห้องสมุดประชาชนอำเภอคลองหลวง
๖. ห้องสมุดประชาชนอำเภอลำลูกกา
๗. ห้องสมุดประชาชนอำเภอหนองเสือ

2. ปัจจัยภายใน

สถานที่ตั้งมหาวิทยาลัยราชภัฏวไลยอลงกรณ์ ในพระบรมราชูปถัมภ์ เลขที่ 1 หมู่ 20 ถนนพหลโยธิน ตำบลคลองหนึ่ง อำเภอกองหลวง จังหวัดปทุมธานี 13180 มี 1 วิทยาเขต ได้แก่ มหาวิทยาลัยราชภัฏวไลยอลงกรณ์ ในพระบรมราชูปถัมภ์ จังหวัดสระแก้ว

2.1 จุดมุ่งหมายที่มหาวิทยาลัยประสงค์จะพัฒนาให้กับพื้นที่บริการ

1. การยกระดับคุณภาพการศึกษาและการเรียนรู้ตลอดชีวิต
2. การพัฒนาเศรษฐกิจฐานรากและชุมชนเข้มแข็ง
3. การส่งเสริมการดำเนินงานตามหลักปรัชญาของเศรษฐกิจพอเพียง
4. ส่งเสริมการวิจัยและนวัตกรรม
5. การสร้างรายได้จากการท่องเที่ยว และการบริการ
6. การพัฒนาด้านสาธารณสุขและการสร้างเสริมสุขภาพเชิงรุก
7. การบริหารจัดการขยะและสิ่งแวดล้อม
8. การพัฒนาพื้นที่เขตเศรษฐกิจพิเศษ

2.2. ความต้องการของพื้นที่ชุมชน/จังหวัด/กลุ่มจังหวัดที่ต้องการให้มหาวิทยาลัยช่วยพัฒนา

1. การสร้างรายได้จากการท่องเที่ยวและการบริการ กลุ่มจังหวัดภาคกลางตอนบน 1 ประกอบด้วย จังหวัดปทุมธานี นนทบุรี พระนครศรีอยุธยา สระบุรี
2. การบริหารจัดการขยะและสิ่งแวดล้อมในกลุ่มจังหวัดภาคกลางตอนบน 1 ประกอบด้วย จังหวัดปทุมธานี นนทบุรี พระนครศรีอยุธยา สระบุรี
3. การพัฒนาเศรษฐกิจฐานรากและชุมชนเข้มแข็งในกลุ่มจังหวัดภาคกลางตอนบน 1 ประกอบด้วยจังหวัดปทุมธานี นนทบุรี พระนครศรีอยุธยา สระบุรี
4. การพัฒนาพื้นที่เศรษฐกิจพิเศษจังหวัดสระแก้ว

2.3. จุดเด่นหรือความเชี่ยวชาญของคณะวิทยาศาสตร์และเทคโนโลยี

1. ด้านการเรียนการสอน
 - 1.1. การผลิตและพัฒนาพัฒนาบุคลากรด้านวิทยาศาสตร์และเทคโนโลยี
 - 1.2. ความปลอดภัยในงานอุตสาหกรรม
 - 1.3. ความเชี่ยวชาญด้านวิทยาศาสตร์ เทคโนโลยีสารสนเทศ เทคโนโลยีชีวภาพ อาหาร

และสิ่งแวดล้อม

2. ด้านการวิจัย
 - 2.1 การวิจัยและพัฒนานวัตกรรม ด้านวิทยาศาสตร์และเทคโนโลยี
 - 2.2 การวิจัยและพัฒนานวัตกรรมเพื่อความมั่นคงด้านชีวภาพ อาหารและสิ่งแวดล้อม
 - 2.3 การวิจัยและพัฒนานวัตกรรมบริการด้านสุขภาพ เพื่อเสริมสร้างความเข้มแข็งกับชุมชน
3. ด้านการบริการวิชาการ
 - 3.1 พันธกิจสัมพันธ์เพื่อพัฒนาท้องถิ่น
 - 3.2 ถ่ายทอดเผยแพร่ โครงการอันเนื่องมาจากพระราชดำริ เพื่อขยายผลการปฏิบัติสู่ประชาชน
 - 3.3 พัฒนาศักยภาพในการประกอบอาชีพในรูปแบบประชารัฐ โดยเน้นเกษตรกร และประชาชนให้มีรายได้เพียงพอ มีศักยภาพสามารถพึ่งพาตนเองได้
4. ด้านการทำนุบำรุงศิลปวัฒนธรรม
 - 4.1 เป็นศูนย์วัฒนธรรมไทย 4 ภาค ประจำภาคกลาง เพื่อเป็นแหล่งการเรียนรู้มรดกทางศิลปวัฒนธรรม และพัฒนาเผยแพร่เพื่อสร้างมูลค่าทางเศรษฐกิจเพิ่มขึ้น
 - 4.2 เป็นศูนย์กลางวัฒนธรรมอาเซียน เพื่อให้เด็กเยาวชนและประชาชนมีความรู้ความเข้าใจในเอกลักษณ์ความเป็นไทย และความหลากหลายทางวัฒนธรรม
 - 4.3 เป็นศูนย์กลางการแลกเปลี่ยนเรียนรู้ทางวัฒนธรรมระหว่างเด็กเยาวชนและประชาชนในกลุ่มประเทศอาเซียน
5. ด้านอื่นๆ
 - 5.1 การบริหารจัดการคุณภาพเพื่อความเป็นเลิศ
 - 5.2 การสร้างเครือข่าย การจัดการศึกษาทั่วไปเพื่อเป็นต้นแบบการจัดการศึกษาทั่วไป ที่ทำให้นักศึกษามีคุณลักษณะในศตวรรษที่ 21

2.4 จำนวนหลักสูตรที่เปิดดำเนินการ

ลำดับ ที่	ชื่อหลักสูตร/สาขาวิชา	วันเดือนปี ที่สกอ. รับทราบ	เกณฑ์มาตรฐานหลักสูตร / สถานภาพหลักสูตร (✓)			หมายเหตุ (ระบุปี ที่งดรับ นักศึกษา)
			พ.ศ. 2558	มคอ. (ใหม่)	มคอ. (ปรับปรุง)	
1.	หลักสูตรวิทยาศาสตรบัณฑิต สาขาวิชาวิทยาการคอมพิวเตอร์	6 พ.ค. 2565 อว.			✓	
2.	หลักสูตรวิทยาศาสตรบัณฑิต สาขาวิชาเทคโนโลยีสารสนเทศ	19 พ.ค. 2565 อว.			✓	
3.	หลักสูตรวิทยาศาสตรบัณฑิต สาขาวิชาวิทยาศาสตร์และเทคโนโลยี สิ่งแวดล้อม	4 ต.ค.62			✓	
4.	หลักสูตรวิทยาศาสตรบัณฑิต สาขาวิชานวัตกรรมชีวผลิตภัณฑ์	27 ธ.ค. 2564			✓	
5.	หลักสูตรวิทยาศาสตรบัณฑิต สาขาวิชาฟิสิกส์ประยุกต์	3 พ.ค. 2560		✓		

ลำดับ ที่	ชื่อหลักสูตร/สาขาวิชา	วันเดือนปี ที่สกอ. รับทราบ	เกณฑ์มาตรฐานหลักสูตร / สถานภาพหลักสูตร (✓)			หมายเหตุ (ระบุปี ที่รับ นักศึกษา)
			พ.ศ. 2558	มคอ. (ใหม่)	มคอ. (ปรับปรุง)	
6.	หลักสูตรวิทยาศาสตรบัณฑิต สาขาวิชาการจัดการสาธารณสุข	3 ส.ค. 2560 สภา		✓		
7.	หลักสูตรวิทยาศาสตรบัณฑิต สาขาวิชานวัตกรรมการดิจิทัลและวิศวกรรม ซอฟต์แวร์	8 ก.พ. 2561		✓		
8.	หลักสูตรวิทยาศาสตรบัณฑิต สาขาวิชานวัตกรรมการอาหารและเครื่องดื่มเพื่อ สุขภาพ	7 มี.ค. 2562 (สภา)		✓		
9.	หลักสูตรวิทยาศาสตรบัณฑิต สาขาวิชามาตรวิทยาอุตสาหกรรมและระบบ คุณภาพ(ต่อเนื่อง)	7 มี.ค. 2562 (สภา)		✓		
10.	หลักสูตรวิทยาศาสตรบัณฑิต สาขาวิชาโภชนาการและการกำหนดอาหาร	24 ส.ค. 2564			✓	
11.	หลักสูตรวิทยาศาสตรบัณฑิต สาขาวิชาอาชีวอนามัยและความปลอดภัย	4 ต.ค. 2562			✓	
12.	หลักสูตรวิทยาศาสตรบัณฑิต สาขาวิชาคหกรรมศาสตร์	23 มี.ย.65			✓	
13.	หลักสูตรปรัชญาดุษฎีบัณฑิต สาขาวิชาวิทยาศาสตร์และนวัตกรรมเพื่อการ พัฒนา	24 ส.ค. 2564		✓		
รวมทั้งสิ้น 2 หลักสูตร และ 13 สาขาวิชา						

ที่มา : สารสนเทศ มหาวิทยาลัยราชภัฏวไลยอลงกรณ์ ในพระบรมราชูปถัมภ์ ประจำปีการศึกษา 2565

2.5 จำนวนอาจารย์ประจำ

ตาราง จำนวนบุคลากรสายวิชาการ คุณวุฒิและตำแหน่งทางวิชาการ

		จำนวน (คน)	ร้อยละ
คุณวุฒิ			
	ปริญญาตรี	-	-
	ปริญญาโท	52	57.77
	ปริญญาเอก	38	42.22
	รวม	90	100.00
ตำแหน่งทางวิชาการ			
	ศาสตราจารย์	-	-
	รองศาสตราจารย์	5	5.56
	ผู้ช่วยศาสตราจารย์	36	40
	อาจารย์	49	54.44
	รวม	90	100.00

2.6 จำนวนนักศึกษาปัจจุบัน ปีการศึกษา 2565

ตารางที่ จำนวนนักศึกษาภาคปกติ – ภาคพิเศษ ประจำปีการศึกษา 2565

ระดับปริญญาตรี ภาคปกติ

หลักสูตร/สาขา	ปี 1 (65)	ปี 2 (64)	ปี 3 (63)	ปี 4 (62)	รวม ทั้งหมด
สาขาวิชาวิทยาการคอมพิวเตอร์	37	19	16	23	95
สาขาวิชาเทคโนโลยีสารสนเทศ	38	25	32	24	119
สาขาวิชาวิทยาศาสตร์เทคโนโลยีสิ่งแวดล้อม	-	-	3	9	12
สาขาวิชาอาชีวอนามัยและความปลอดภัย	14	11	18	32	75
สาขาวิชาคหกรรมศาสตร์	18	15	34	43	110
สาขาวิชาโภชนาการและการกำหนดอาหาร	9	9	11	-	29
สาขาวิชาการจัดการสาธารณสุข	-	5	8	-	13
นวัตกรรมการดิจิทัลและวิศวกรรมซอฟต์แวร์	10	9	17	23	59
นวัตกรรมการอาหารและเครื่องดื่มเพื่อสุขภาพ	12	11	12	21	56
รวม	138	104	151	175	568

ที่มา: ระบบ VRU register มหาวิทยาลัยราชภัฏวไลยอลงกรณ์ ในพระบรมราชูปถัมภ์ ประจำปีการศึกษา 2565

ระดับปริญญาตรี ภาคพิเศษ

หลักสูตร/สาขา	ปี 1 (65)	ปี 2 (64)	ปี 3 (63)	ปี 4 (62)	รวม ทั้งหมด
หลักสูตรวิทยาการคอมพิวเตอร์	21	16	-	32	69
หลักสูตรอาชีวอนามัยและความปลอดภัย	18	18	9	-	45
หลักสูตรเทคโนโลยีสารสนเทศ	14	11	16	-	41
หลักสูตรโภชนาการและการกำหนดอาหาร	8	8	-	-	16
นวัตกรรมการดิจิทัลและวิศวกรรมซอฟต์แวร์	-	-	5	-	5
สาขาวิชามาตรวิทยายุทธศาสตร์และระบบ คุณภาพ(ต่อเนื่อง)	-	-	5	-	5
รวม	61	59	35	32	181

ที่มา: ระบบ VRU register มหาวิทยาลัยราชภัฏวไลยอลงกรณ์ ในพระบรมราชูปถัมภ์ ประจำปีการศึกษา 2565

ระดับปริญญาเอก ภาคปกติ

หลักสูตร/สาขา	ปี 1 (65)	ปี 2 (64)	ปี 3 (63)	ตกค้าง	รวม ทั้งหมด
ปรัชญาดุษฎีบัณฑิต สาขาวิชาวิทยาศาสตร์ศึกษา	3	0	2	8	13
รวม	3	0	2	8	13

ที่มา: ระบบ VRU register มหาวิทยาลัยราชภัฏวไลยอลงกรณ์ ในพระบรมราชูปถัมภ์ ประจำปีการศึกษา 2565

ตารางที่ งบประมาณรายจ่ายประจำปี พ.ศ. 2563-2566

งบประมาณ	ปีงบประมาณ พ.ศ. 2563		ปีงบประมาณ พ.ศ. 2564		ปีงบประมาณ พ.ศ. 2565		ปีงบประมาณ พ.ศ. 2566	
	จำนวนเงิน	เพิ่ม/ลด ร้อยละ	จำนวนเงิน	เพิ่ม/ลด ร้อยละ	จำนวนเงิน	เพิ่ม/ลด ร้อยละ	จำนวนเงิน	เพิ่ม/ ลด ร้อยละ
งบประมาณคณะวิทยาศาสตร์และเทคโนโลยี								
งบประมาณแผ่นดิน	1,959,500	ร้อยละ 43.35	28,779,500	+100	8,353,400	-70.97	28,992,100	+100
งบประมาณรายได้	4,553,600	+ร้อยละ 41.35	2,710,440	-40.54	4,452,500	+64.27	4,178,500	-6.15
รวมทั้งสิ้น	6,518,100	+ร้อยละ 5.95	31,489,940	+100	12,805,900	-59.33	33,170,600	+100
งบประมาณศูนย์วิทยาศาสตร์								
งบประมาณแผ่นดิน	-	->100	1,500,000	+ ร้อยละ 100	1,600,000	+6.67	-	-
งบประมาณรายได้	1,200,000	+>100	-	- ร้อยละ 100	-	-	700,000	-
รวมทั้งสิ้น	1,200,000	-8.6	1,500,000	+ 20	1,600,000	-40.74	-	-
งบประมาณจากสำนักศิลปวัฒนธรรม								
งบประมาณแผ่นดิน	25,000	+100	-	-	-	-	-	-
งบประมาณรายได้	-	-	50,000	-	20,000	-60	-	-
รวมทั้งสิ้น	25,000	+100	50,000	-	20,000	-60	-	-
งบประมาณจากกรมส่งเสริมคุณภาพสิ่งแวดล้อม								
งบประมาณแผ่นดิน	25,000	-16.6	25,000	คงเดิม	18000	-28	-	-
งบประมาณรายได้	-	-	-	-	-	-	-	-
รวมทั้งสิ้น	25,000	-16.6	25,000	คงเดิม	18000	-28	-	-
งบอุดหนุนจากแหล่งอื่น								
งบประมาณแผ่นดิน	259,000	-	249,035	-	-	-	-	-
งบประมาณรายได้	-	-	-	-	-	-	-	-
รวมทั้งสิ้น	259,000	-	249,035	-	-	-	-	-
งบประมาณทั้งสิ้น	259,000	-	249,035	-	-	-	-	-

ตารางที่ 19 ตารางแสดงงบประมาณจำแนกตามผลผลิต

หน่วย : บาท

งบประมาณ จำแนกตามผลผลิต	ปีงบประมาณ พ.ศ. 2565	ปีงบประมาณ พ.ศ. 2566	
	จำนวนเงิน	จำนวนเงิน	เพิ่ม/ลด ร้อยละ
1. ผู้สำเร็จการศึกษาด้านวิทยาศาสตร์และเทคโนโลยี	12,805,900	33,170,600	+100
รวมทั้งสิ้น	12,805,900	33,170,600	+100

2.9 ผลการวิเคราะห์สภาพแวดล้อมคณะวิทยาศาสตร์และเทคโนโลยี

การวิเคราะห์ SWOT สถานการณ์ปัจจุบันคณะวิทยาศาสตร์และเทคโนโลยี

S จุดแข็ง (Strength)

1. จำนวนอาจารย์ระดับปริญญาเอกและมีตำแหน่งทางวิชาการมีสูง
2. บุคลากรทำงานร่วมกันและผูกพันกับคณะดี
3. เป็นคณะที่สอนวิชาพื้นฐาน จึงเข้าถึงนักศึกษาในวงกว้างได้
4. คณาจารย์มีความกระตือรือร้นในการทำงานวิจัย
5. นักศึกษาปัจจุบันแนะนำหลักสูตรกับโรงเรียนเก่า

W จุดอ่อน (Weakness)

1. งานวิจัยสู่นวัตกรรมน้อย
2. ขาดความชัดเจนในตัวตนของนักศึกษา (positioning)
3. ขาดการพัฒนาศิษย์เก่าอย่างเป็นระบบและต่อเนื่อง
4. หลักสูตรมีแบบแผนมากเกินไป (rigid/structured curricula)
5. ขาด international positioning
6. นักศึกษาที่มาเรียนมีต้นทุนการศึกษาไม่สูง
7. บุคลากรอยู่ใน comfort zone มากไป
8. การประชาสัมพันธ์หลักสูตรยังมีน้อย
9. สัดส่วนอาจารย์ที่ทำงานวิจัยและตีพิมพ์ยังมีน้อย
10. ขาดความรู้ และทักษะด้านภาษาอังกฤษ

O โอกาส (Opportunity)

1. ประเทศให้ความสำคัญด้านนวัตกรรม
2. องค์กร/หน่วยงานเอกชนต่างๆ หลายๆ แห่งสนใจงานวิจัยในมหาวิทยาลัย
3. การกำหนดนโยบาย bioeconomy ของรัฐ ต้องการลงทุนและขยายเศรษฐกิจการทำงาน/การใช้ชีวิตด้านเทคโนโลยีชีวภาพ
4. การปรับการบริหารองค์การระดับประเทศที่รวมการอุดมศึกษากับวิทยาศาสตร์เทคโนโลยี
5. มีงบประมาณสนับสนุนจากวิจัยที่สามารถสร้างความมั่นคงทางเศรษฐกิจและสังคม/ชุมชนมากขึ้น
6. ภาคเอกชนลงทุนกับงานวิจัยและนวัตกรรมมากขึ้น
7. มหาวิทยาลัยมีนโยบายสนับสนุนหลักสูตรระยะสั้นและสัมฤทธิ์บัตร
8. คณะวิทยาศาสตร์และเทคโนโลยีมีการทำความร่วมมือกับหน่วยงานภายนอก

T ภาวะคุกคาม (Threats)

1. งบประมาณวิจัยพื้นฐานระดับประเทศลดลง
2. ภาคเอกชนขาดความเชื่อมั่นในการสนับสนุนงานวิจัยของรัฐ
3. การเปลี่ยนแปลงของโลกแบบเฉียบพลันในการใช้เทคโนโลยีในการศึกษา/การทำงาน/การใช้ชีวิต (เหตุจากการระบาดโควิด-19)

การวิเคราะห์ TOWS Matrix

เมื่อนำจุดแข็ง จุดอ่อน โอกาส และอุปสรรค ที่ได้จากการวิเคราะห์สภาพแวดล้อมภายนอกและภายในขององค์กร (SWOT Analysis) มาทำการจับคู่เข้าด้วยกันเพื่อวิเคราะห์และจับคู่กลยุทธ์ซึ่งรูปแบบการจับคู่กลยุทธ์แบ่งเป็น 4 รูปแบบ ประกอบด้วย

กลยุทธ์เชิงรุก (SO Strategy) เป็นกลยุทธ์ที่เกิดจากการจับคู่ระหว่างสภาพแวดล้อมภายในทางบวกคือจุดแข็ง (Strength) และสภาพแวดล้อมภายนอกทางบวกคือ โอกาส (Opportunity) ซึ่งก็คือการใช้จุดแข็งข้อได้เปรียบผสมกับโอกาสที่ดีเพื่อนำมากำหนดเป็นกลยุทธ์เชิงรุกสำหรับองค์กร

กลยุทธ์แนวทางแก้ไข (WO Strategy) เป็นกลยุทธ์ที่เกิดจากการจับคู่ระหว่างสภาพแวดล้อมภายในทางลบคือ จุดอ่อน (Weakness) และสภาพแวดล้อมภายนอกทางบวก (Opportunity) ซึ่งก็คือการใช้ประโยชน์จากโอกาสที่ดีเพื่อมาปิดจุดอ่อนจุดด้อยขององค์กรหรือทำให้จุดอ่อนนั้นลดลง

กลยุทธ์แนวทางตั้งรับ (ST Strategy) เป็นกลยุทธ์ที่เกิดจากการจับคู่ระหว่างสภาพแวดล้อมภายในทางบวกคือ จุดแข็ง (Strength) และสภาพแวดล้อมภายนอกทางลบ (Threat) เป็นการนำจุดแข็งข้อได้เปรียบขององค์กรมาป้องกันอุปสรรค ซึ่งก็คือการใช้จุดแข็งเพื่อหลีกเลี่ยงอุปสรรค

กลยุทธ์ป้องกัน (WT Strategy) เป็นกลยุทธ์ที่เกิดจากการจับคู่ระหว่างสภาพแวดล้อมภายในทางลบคือ จุดอ่อน (Weakness) และสภาพแวดล้อมภายนอกทางลบคือ อุปสรรค (Threat) เป็นกลยุทธ์เพื่อการลดจุดอ่อนและหลีกเลี่ยงภัยคุกคามโดยมีเป้าหมายหลักคือ การป้องกันหรือหลีกเลี่ยงให้สถานการณ์ขององค์กรนั้นไม่แย่ไปกว่าที่เป็นอยู่

2.10 สถานการณ์ผู้สมัครเรียน มหาวิทยาลัยราชภัฏวไลยอลงกรณ์ ในพระบรมราชูปถัมภ์ จังหวัดปทุมธานี

ปีการศึกษา 2564 มีผู้มาสมัครเรียนและชำระค่าสมัครเรียน มหาวิทยาลัยราชภัฏวไลยอลงกรณ์ ในพระบรมราชูปถัมภ์ จังหวัดปทุมธานี มีจำนวน 4,766 คน จำแนกเป็นรายจังหวัด คณะ และสาขาวิชา ดังแสดงในตารางที่ 19 – 21

ตาราง อันดับจังหวัดของผู้สมัครเข้าศึกษาต่อระดับปริญญาตรี ปีการศึกษา 2565

ลำดับ	จังหวัด	จำนวน	ร้อยละ
1	ปทุมธานี	801	16.80
2	พระนครศรีอยุธยา	455	9.54
3	สระบุรี	323	6.77
4	อ่างทอง	241	5.05
5	ปราจีนบุรี	240	5.03
6	สระแก้ว	208	4.36
7	นครนายก	149	3.12
8	สุพรรณบุรี	148	3.10
9	นครราชสีมา	148	3.10
10	กรุงเทพมหานคร	126	2.64
	รวม 10 อันดับ	2,839	59.51
	จังหวัดอื่นๆ	1,927	40.49
	รวมทั้งสิ้น	4,766	100.00

หมายเหตุ จำนวนผู้สมัครหมายถึง ผู้สมัครที่ชำระเงินค่าสมัคร ที่มา : สำนักส่งเสริมวิชาการและงานทะเบียน



แผนภาพแสดงวิสัยทัศน์และค่านิยมของคณะวิทยาศาสตร์และเทคโนโลยี

บทที่ 2
แผนกลยุทธ์คณะวิทยาศาสตร์และเทคโนโลยี มหาวิทยาลัยราชภัฏวไลยอลงกรณ์ ในพระบรมราชูปถัมภ์
ประจำปีงบประมาณ พ.ศ. 2566-2570

ปรัชญา

วิทยาศาสตร์ก้าวล้ำ คุณธรรมเด่น เน้นการพัฒนา ด้วยภูมิปัญญาและเทคโนโลยี

อัตลักษณ์

บัณฑิตจิตอาสา พัฒนาท้องถิ่น

วิสัยทัศน์

องค์กรที่เป็นมิตรต่อชุมชนเพื่อส่งเสริมเศรษฐกิจและสังคมฐานรากอย่างยั่งยืน

เอกลักษณ์

เป็นคณะที่น้อมนำแนวทางการดำเนินชีวิตตามหลักเศรษฐกิจพอเพียง

พันธกิจ

เพื่อให้การดำเนินงานของคณะวิทยาศาสตร์และเทคโนโลยีบรรลุวัตถุประสงค์ตามมาตรา 7 และสอดคล้องกับภาระหน้าที่ของมหาวิทยาลัย คณะจึงได้กำหนดพันธกิจดังนี้

1. ผลิตบัณฑิตให้เป็นผู้รอบรู้ มีมาตรฐานทางวิชาการและวิชาชีพ มีสมรรถนะการเป็นผู้ประกอบการ วิศวกรทางสังคม เพื่อเป็นผู้นำการเปลี่ยนแปลงก่อให้เกิดประโยชน์ต่อสังคม
2. พัฒนางานวิจัยและนวัตกรรมเพื่อส่งเสริมเศรษฐกิจและสังคมฐานรากและสร้างความร่วมมือกับหุ้นส่วนทางสังคมทั้งภาครัฐและสังคม สร้างเมืองและชุมชนให้เกิดการพัฒนาอย่างสมดุล

3. ประสานความร่วมมือกับหุ้นส่วนทางสังคมเพื่อพัฒนาชุมชน ท้องถิ่น สืบสานโครงการอันเนื่องมาจากพระราชดำริ ทำนุบำรุงศิลปวัฒนธรรม อนุรักษ์ และฟื้นฟู มรดกวัฒนธรรม ต่อยอดสู่เศรษฐกิจสร้างสรรค์

4. พัฒนาระบบนิเวศ (Ecological) มหาวิทยาลัยที่เกื้อกูลการเรียนรู้ วิจัย เสริมประสิทธิภาพการทำงาน สร้างนวัตกรรมและคุณภาพชีวิตของชุมชนมหาวิทยาลัย และผู้มีส่วนได้ส่วนเสีย

ตัวชี้วัด		เป้าหมาย						หน่วย นับ	ผู้ดำเนินงาน	ผู้รายงาน	ผู้กำกับติดตาม
		65	66	67	68	69	70				
1.	ร้อยละของหลักสูตรที่เปิดโอกาสให้ชุมชนปราชญ์ชุมชน ผู้ใช้บัณฑิต องค์กร หน่วยงานในพื้นที่ได้มีโอกาสกำหนดทิศทางการดำเนินงานในการสอน การบริหารต่อจำนวนหลักสูตรทั้งหมด	-	20	20	20	20	20	ร้อยละ	<input type="checkbox"/> หลักสูตรทุกหลักสูตร	งานวิชาการ	ผศ.ดร.พรรณวิภา พงศ์รุ่งคนบดี
2.	จำนวนเงินทุนสนับสนุนการวิจัยที่ตอบโจทย์การพัฒนา เชิงพื้นที่ และเชิงประเด็นด้านการจัดการเรียนรู้ ด้านการบริการและการท่องเที่ยว การเกษตรและอาหาร การสร้างเสริมสุขภาพและสิ่งแวดล้อม	8.5	8.5	9	9	9.5	9.5	ล้านบาท	<input type="checkbox"/> อาจารย์ภายในคณะทุกท่าน	งานวิจัย	ผศ.ดร.นิสาพัทธ์วิไล คณบดีคณะวิทยาศาสตร์และเทคโนโลยี
3.	ร้อยละจำนวนเงินทุนจากภาครัฐและเอกชนเพื่อพัฒนาชุมชนและสังคมในพื้นที่ รวมถึงเงินที่มาจากบริจาคของชุมชนในพื้นที่เป็นสิ่งที่แสดงให้เห็นว่าสถาบันอุดมศึกษาได้มุ่งจัดสรรทรัพยากรให้เกิดประโยชน์สูงสุดจากแหล่งสนับสนุนด้านงบประมาณเพื่อนำไปสู่การพัฒนาชุมชนและสังคมในพื้นที่	-	20	20	30	30	40	ร้อยละ	<input type="checkbox"/> หลักสูตรทุกหลักสูตร	งานบริการวิชาการ	อาจารย์มัชฌกานต์ เผ่าสวัสดิ์รุ่งคนบดี
4.	ผลการจัดอันดับมหาวิทยาลัยที่มีการดำเนินงานเพื่อสนับสนุนเป้าหมายการพัฒนาที่ยั่งยืน (Sustainable Development Goals: SDGs) โดย The Times Higher Education (THE) Impact Rankings	-	201	201	101	101	101	อันดับที่	ทุกหน่วยงาน	ทุกหน่วยงาน	ผศ.ดร.นิสาพัทธ์วิไล คณบดีคณะวิทยาศาสตร์และเทคโนโลยี

เป้าประสงค์คณะวิทยาศาสตร์และเทคโนโลยี (พ.ศ. 2566-2570)

เป้าประสงค์

1. บัณฑิตเป็นผู้รอบรู้ มีมาตรฐานทางวิชาการและวิชาชีพ มีสมรรถนะการเป็นผู้ประกอบการ วิศวกรทางสังคม เพื่อเป็นผู้นำการเปลี่ยนแปลงก่อให้เกิดประโยชน์ต่อสังคม
2. วิจัยและนวัตกรรม สามารถส่งเสริมเศรษฐกิจและสังคมฐานรากและมีความร่วมมือกับหุ้นส่วนทางสังคมทั้งภาครัฐและสังคม เมืองและชุมชนเกิดการพัฒนาอย่างสมดุล
3. เกิดความร่วมมือกับหุ้นส่วนทางสังคมในการพัฒนาชุมชน ท้องถิ่น สู่การเป็นมหาวิทยาลัยเชิงพื้นที่ รวมทั้งสืบสานโครงการอันเนื่องมาจากพระราชดำริ ทำนุบำรุงศิลปวัฒนธรรม อนุรักษ์ และฟื้นฟูมรดกวัฒนธรรม ต่อยอดสู่เศรษฐกิจสร้างสรรค์ ประชาชนในพื้นที่มีคุณภาพชีวิตที่ดี
4. ระบบนิเวศ (Ecological) มหาวิทยาลัยเกื้อกูลการเรียนรู้ และการวิจัย มีประสิทธิภาพการทำงาน มีนวัตกรรม ทำให้ชุมชนมหาวิทยาลัยและผู้มีส่วนได้ส่วนเสียมีคุณภาพชีวิตที่ดี

เป้าประสงค์

1. การจัดการศึกษาที่มีคุณภาพตรงตามมาตรฐานด้านวิชาการและวิชาชีพ สอดคล้องกับความต้องการ และตอบสนองการเรียนรู้สำหรับคนทุกช่วงวัย
2. ผลงานวิจัย นวัตกรรม และงานสร้างสรรค์ มีคุณภาพและได้มาตรฐาน เป็นที่ยอมรับและน่าเชื่อถือของหน่วยงาน ชุมชนและสังคม การให้บริการวิชาการได้ตามความต้องการของชุมชน ท้องถิ่น และการแสดงผลงานด้านศิลปวัฒนธรรมในระดับชาติและนานาชาติ
3. หน่วยงาน ชุมชนท้องถิ่นที่ได้รับการยกระดับด้านเศรษฐกิจ สังคม และสิ่งแวดล้อม ให้เกิดการพัฒนาอย่างยั่งยืน
4. การบริหารงานที่ยึดหลักธรรมาภิบาล และการนำดิจิทัลมาใช้ เพื่อมุ่งสู่ความเป็นเลิศ ตามเกณฑ์มาตรฐาน และตอบสนองเป้าหมายการพัฒนาที่ยั่งยืน

ตัวชี้วัดของเป้าประสงค์และผู้รับผิดชอบ

ตัวชี้วัด	เป้าหมาย					หน่วยนับ	ผู้ดำเนินงาน	ผู้จัดเก็บ	ผู้กำกับติดตาม	KPI
	66	67	68	69	70					
เป้าประสงค์ที่ 1. การจัดการศึกษาที่มีคุณภาพตรงตามมาตรฐานด้านวิชาการและวิชาชีพ สอดคล้องกับความต้องการ และตอบสนองการเรียนรู้สำหรับคนทุกช่วงวัย										
1.1. จำนวนผลงานเชิงประจักษ์ของนักศึกษาที่ได้รับรางวัลหรือใช้ประโยชน์เชิงพาณิชย์	10	15	20	25	30	ผลงาน	<input type="checkbox"/> หลักสูตรทุก หลักสูตร	งานวิชาการ	ผศ.ดร.พรณวิภา แพงศรี รองวิชาการ	สภา
1.2. อัตราการมีงานทำตามสายวิชาชีพ/ประกอบอาชีพอิสระ/ศึกษาต่อ ภายใน 1 ปี ระดับปริญญาตรี - สาขาด้านวิทยาศาสตร์	75	80	85	90	95	ร้อยละ	<input type="checkbox"/> หลักสูตรทุก หลักสูตร	งานวิชาการ	ผศ.ดร.พรณวิภา แพงศรี รองวิชาการ	สภา
1.4 ค่าเฉลี่ยความพึงพอใจของผู้ใช้บัณฑิตตามกรอบคุณวุฒิการศึกษาแห่งชาติ	มากกว่า 4.00	มากกว่า 4.00	มาก กว่า 4.00	มากกว่า 4.00	มากกว่า 4.00	ค่าเฉลี่ย	<input type="checkbox"/> หลักสูตรทุก หลักสูตร	งานวิชาการ	ผศ.ดร.พรณวิภา แพงศรี รองวิชาการ	สภา
เป้าประสงค์ 2 ผลงานวิจัย นวัตกรรม และงานสร้างสรรค์ มีคุณภาพและได้มาตรฐาน เป็นที่ยอมรับและน่าเชื่อถือของหน่วยงาน ชุมชนและสังคม										
2.1 จำนวนผลงานวิจัยและนวัตกรรมด้านการจัดการเรียนรู้ ด้านการบริการและการท่องเที่ยว การเกษตรและอาหาร การสร้างเสริมสุขภาพ และสิ่งแวดล้อม ที่มีการถ่ายทอดเทคโนโลยีหรือองค์ความรู้ต่อหน่วยงานภาครัฐ ภาคเอกชนหรือการจดทะเบียนจากหน่วยงานที่เกี่ยวข้อง อาทิ การจดสิทธิบัตร และการจดอนุสิทธิบัตร	1	2	3	4	5	ผลงาน	<input type="checkbox"/> หลักสูตรทุก หลักสูตร	งานวิจัย	ผศ.ดร.นิตา พักตร์ วิไล คณบดีคณะ วิทยาศาสตร์และ เทคโนโลยี	สภา

ตัวชี้วัด	เป้าหมาย					หน่วยนับ	ผู้ดำเนินงาน	ผู้จัดเก็บ	ผู้กำกับติดตาม	KPI
	66	67	68	69	70					
2.4 จำนวนเงินรายได้จากงานวิจัยทั้งภายในประเทศและต่างประเทศ	12	13	14	15	16	ล้านบาท	<input type="checkbox"/> หลักสูตรทุกหลักสูตร	งานวิจัย	ผศ.ดร.นิสา พักตร์วิไล คณบดีคณะวิทยาศาสตร์และเทคโนโลยี	re
2.5 จำนวนผลงานทางวิชาการรับใช้สังคมสามารถแก้ไขปัญหาของชุมชนและสังคมในพื้นที่ต่อผลงานทางวิชาการที่ได้ดำเนินการทั้งหมด	1	2	3	4	5	ร้อยละ	<input type="checkbox"/> หลักสูตรทุกหลักสูตร	งานวิจัย	ผศ.ดร.นิสา พักตร์วิไล คณบดีคณะวิทยาศาสตร์และเทคโนโลยี	re
2.6 ร้อยละอาจารย์ที่ร่วมทำวิจัยกับมหาวิทยาลัยทั้งในประเทศและต่างประเทศ	20	20	30	40	40	ร้อยละ	<input type="checkbox"/> หลักสูตรทุกหลักสูตร	งานวิจัย	ผศ.ดร.นิสา พักตร์วิไล คณบดีคณะวิทยาศาสตร์และเทคโนโลยี	re
เป้าประสงค์ 3 หน่วยงาน ชุมชนท้องถิ่นที่ได้รับการยกระดับด้านเศรษฐกิจ สังคม และสิ่งแวดล้อม ให้เกิดการพัฒนายั่งยืน										
3.1 จำนวนชุมชนที่มีศักยภาพจัดการตนเองเพื่อการพัฒนาอย่างยั่งยืน	1	2	3	4	5	ชุมชน	<input type="checkbox"/> อาจารย์ผู้รับผิดชอบ	งานบริการวิชาการ	อาจารย์มีชฌกานต์ เผ่าสวัสดิ์ รองคณบดี	สภา
3.2 จำนวนเงินรายได้จากการบริการวิชาการที่ก่อให้เกิดรายได้ต่อประมาณการรายได้ของมหาวิทยาลัย	5	7	11	13	15	ร้อยละ	<input type="checkbox"/> ศูนย์วิทยาศาสตร์	งานบริการวิชาการ	อาจารย์อรรพรรณ ชำนาญพุทรา รองคณบดี	ใหม่
3.3 ร้อยละของจำนวนโครงการบริการวิชาการหรือโครงการเพื่อพัฒนาเชิงพื้นที่ของสถาบันอุดมศึกษาในการถ่ายทอดองค์ความรู้และเทคโนโลยี รวมถึงการอนุรักษ์และพัฒนาศิลปวัฒนธรรมและภูมิปัญญาของท้องถิ่น เพื่อ	20	40	60	80	80	ร้อยละ	อาจารย์ผู้รับผิดชอบ	งานบริการวิชาการ	อาจารย์มีชฌกานต์ เผ่าสวัสดิ์ รองคณบดี	re

ตัวชี้วัด	เป้าหมาย					หน่วยนับ	ผู้ดำเนินงาน	ผู้จัดเก็บ	ผู้กำกับติดตาม	KPI
	66	67	68	69	70					
แก้ไข อดปัญหาและสร้างความเข้มแข็งให้แก่ท้องถิ่นและภูมิภาค										
3.4 ร้อยละของโครงการหรือกิจกรรมโดยการมีส่วนร่วมของบุคคล ชุมชน หรือหน่วยงานในพื้นที่ สะท้อนการมีส่วนร่วมเพื่อแก้ไข/ลดปัญหา/ส่งเสริมการเรียนรู้ของชุมชน ส่งคมต่อจำนวนโครงการบริหารวิชาการทั้งหมด	50	50	70	80	80	ร้อยละ	<input type="checkbox"/> อาจารย์ <input type="checkbox"/> ผู้รับผิดชอบ	งานบริการวิชาการ	อาจารย์มัชฌกานต์ เผ่าสวัสดิ์ รอง คณบดี	re
3.5 จำนวนแนวปฏิบัติ/นวัตกรรมที่นำไปใช้ในการพัฒนามหาวิทยาลัยสู่การเป็นมหาวิทยาลัยเชิงพื้นที่	1	1	2	2	2	เรื่อง	<input type="checkbox"/> ทีมKM	หัวหน้าสนง.	ผศ.ดร.พรณวิภา แพงศรี รองวิชาการ	สภา
3.7 จำนวนเงินรายได้ที่เกิดจากการบริหารจัดการศิลปวัฒนธรรมที่นำไปต่อยอดสู่เศรษฐกิจสร้างสรรค์	1	1	2	2	2	แสนบาท	งานศิลปวัฒนธรรม	งานศิลปวัฒนธรรม	อาจารย์อรรวรรณ ชำนาญพุทรา รอง คณบดี	สภา
3.8 ร้อยละของรายวิชาที่นักศึกษาอาจารย์และผู้มีส่วนได้ส่วนเสีย ใช้ชุมชน ท้องถิ่น สถานประกอบการในการออกแบบพัฒนาเพื่อสร้างการเปลี่ยนแปลงในพื้นที่ต่อจำนวนรายวิชาที่เปิดสอนทั้งหมด	65	70	75	80	85	ร้อยละ	<input type="checkbox"/> หลักสูตรทุก หลักสูตร	งานวิชาการ	ผศ.ดร.พรณวิภา แพงศรี รองวิชาการ	สภา
เป้าประสงค์ 4 การบริหารงานที่ยึดหลักธรรมาภิบาล และการนำดิจิทัลมาใช้ เพื่อมุ่งสู่ความเป็นเลิศ ตามเกณฑ์มาตรฐาน และตอบสนองเป้าหมายการพัฒนาที่ยั่งยืน										
4.3 ผลการประเมินตามเกณฑ์คุณภาพการศึกษาเพื่อการดำเนินการที่เป็นเลิศ(EdPEX)	290	310	330	350	370	คะแนน	<input type="checkbox"/> ทุกหน่วยงาน	งานประกันคุณภาพ	อาจารย์มัชฌกานต์ เผ่าสวัสดิ์ รอง คณบดี	สภา
4.5 ผลการประเมินคุณธรรมและ ความโปร่งใสในการดำเนินงานของหน่วยงานภาครัฐ(ITA)	94	95	96	97	98	คะแนน	<input type="checkbox"/> ทุกหน่วยงาน	หัวหน้าสนง.	ผศ.ดร.นิสา พักตร์ วิไล คณบดีคณะ	สภา

ตัวชี้วัด	เป้าหมาย					หน่วยนับ	ผู้ดำเนินงาน	ผู้จัดเก็บ	ผู้กำกับติดตาม	KPI
	66	67	68	69	70					
									วิทยาศาสตร์และเทคโนโลยี	

ยุทธศาสตร์ที่ 1

การพัฒนาคุณภาพการศึกษาด้านวิชาการและวิชาชีพ เพื่อส่งเสริมการเรียนรู้ที่ตอบสนองความต้องการสำหรับคนทุกช่วงวัย

กลยุทธ์

- 1.1 สร้างความร่วมมือในการจัดการเรียนรู้ร่วมกับภาคีเครือข่ายทั้งในและต่างประเทศ
- 1.2 พัฒนาหลักสูตรการเรียนการสอน ที่ตอบสนองคนทุกช่วงวัยตามมาตรฐานการศึกษา
- 1.3 ส่งเสริมการผลิตและเผยแพร่ผลงานเชิงประจักษ์ของนักศึกษาทั้งในระดับชาติและนานาชาติ
- 1.4 เสริมสร้างความรู้ และทักษะ soft skill ของนักศึกษาให้ตรงตามความต้องการของตลาดแรงงาน และเป็นที่ยอมรับของสังคม
- 1.5 ผลิตและพัฒนาสมรรถนะของนักศึกษาตามความเชี่ยวชาญด้านวิชาการและวิชาชีพ (คณะ)

กลยุทธ์	โครงการ	ตัวชี้วัด	เป้าหมาย					หน่วย นับ	แนวทางการดำเนินงาน	ผู้ดำเนินงาน	ผู้จัดเก็บ	ผู้กำกับติดตาม	KPI
			66	67	68	69	70						
									พัฒนาและแก้ไขปัญหา ร่วมกัน				
		1.1.2.2 ร้อยละของ หลักสูตรที่มีศิษย์เก่า จากภายนอก มหาวิทยาลัย หรือ ผู้ทรงคุณวุฒิร่วม พัฒนางานกิจกรรม ของหลักสูตรครบตาม พันธกิจของ มหาวิทยาลัย (Alumni & Senior Citizen Engagement index)	60	70	80	90	95	ร้อยละ	พัฒนา /ปรับปรุง หลักสูตร ที่มีศิษย์เก่าจากภายนอก มหาวิทยาลัย หรือ ผู้ทรงคุณวุฒิร่วมพัฒนา งาน/กิจกรรมของหลักสูตร ตามพันธกิจของ มหาวิทยาลัย	หลักสูตรทุก หลักสูตร	งานวิชาการ	ผศ.ดร.พรรณ วิภา แพงศรี รองวิชาการ	สภา
		1.1.2.3 ร้อยละของ หลักสูตรที่มีการจัดการ เรียนการสอนแบบ บูรณาการร่วมกับการ ทำงานต่อจำนวน หลักสูตรทั้งหมด	20	20	30	40	50	ร้อยละ	<input type="checkbox"/> หลักสูตรที่มีการจัดการ เรียนการสอนแบบบูรณา การร่วมกับการทำงานใน พื้นที่อุตสาหกรรม	<input type="checkbox"/> หลักสูตรทุก หลักสูตร	งานวิชาการ	ผศ.ดร.พรรณ วิภา แพงศรี รองวิชาการ	re
		1.1.2.4 ร้อยละของ หลักสูตรที่มีความ ร่วมมือกับภาครัฐ ภาคเอกชน ท้องถิ่น และมหาวิทยาลัย เครือข่ายในพื้นที่	20	20	30	40	50	ร้อยละ	<input type="checkbox"/> ร่วมพัฒนาหลักสูตรร่วมกับ ภาคอุตสาหกรรม จัดทำ ข้อตกลงทางวิชาการร่วมกับ ภาคอุตสาหกรรมในด้าน การจัดการเรียนการสอน การวิจัย และบริการวิชาการ ดำเนินกิจกรรม และมีการ	<input type="checkbox"/> หลักสูตรทุก หลักสูตร	งานวิชาการ	ผศ.ดร.พรรณ วิภา แพงศรี รองวิชาการ	re

กลยุทธ์	โครงการ	ตัวชี้วัด	เป้าหมาย					หน่วย นับ	แนวทางการดำเนินงาน	ผู้ดำเนินงาน	ผู้จัดเก็บ	ผู้กำกับติดตาม	KPI
			66	67	68	69	70						
		อุตสาหกรรมต่อจำนวน หลักสูตรทั้งหมด							ประเมินผลการดำเนินการ ร่วมกัน				
		1.1.2.5 จำนวน หลักสูตรที่มีการจัด การศึกษาเพื่อส่งเสริม พื้นที่นวัตกรรม (Innovation Sandbox)	1	1	1	2	2	หลักสูตร	<input type="checkbox"/> พัฒนาศักยภาพการจัด การศึกษานพื้นที่ นวัตกรรม (Innovation Sandbox) <input type="checkbox"/> สนับสนุนทรัพยากรสำหรับ การจัดการศึกษานพื้นที่ นวัตกรรม (Innovation Sandbox)	หลักสูตรทุก หลักสูตร	งานวิชาการ	ผศ.ดร.พรรณ วิภา แพงศรี รองวิชาการ	สภา
1.2 พัฒนา หลักสูตรการ เรียนการสอน ที่ ตอบสนองคนทุก ช่วงวัยตาม มาตรฐาน การศึกษา	1.2.1 โครงการจัดการ เรียนรู้ตลอดชีวิต (Lifelong Learning) ในรูปแบบหลักสูตร ระยะสั้น (Short Course) สร้างทักษะ ใหม่ (Reskill) และ ยกระดับทักษะเดิม (Upskill)	1.2.1.1 ร้อยละของ รายได้การจัดการ เรียนรู้ตลอดชีวิต (Lifelong Learning) ในรูปแบบหลักสูตร ระยะสั้น (Short Course) สร้างทักษะ ใหม่ (Reskill) และ ยกระดับทักษะเดิม (Upskill) ต่อรายได้ จากการจัดการศึกษา	14	16	18	20	22	ร้อยละ	<input type="checkbox"/> สำรวจความต้องการของ ประชาชน ในท้องถิ่นและ หน่วยงานภายนอกเพื่อ พัฒนาหลักสูตร <input type="checkbox"/> แสวงหาพันธมิตรภาครัฐ/ เอกชนร่วมปรับปรุง/พัฒนา หลักสูตรการเรียนรู้เชิง ประสบการณ์ เพื่อตอบสนอง ความต้องการของประชาชนใน ท้องถิ่น และหน่วยงาน ภายนอก	<input type="checkbox"/> หลักสูตรทุก หลักสูตร	งานวิชาการ	ผศ.ดร.พรรณ วิภา แพงศรี รองวิชาการ	สภา
		1.2.1.2 จำนวน นักศึกษาหลักสูตร ระยะสั้น	40	40	45	45	50	คน	<input type="checkbox"/> ปรับปรุง/พัฒนาและเสนอ หลักสูตรเพื่อตอบสนอง ความต้องการของประชาชน	<input type="checkbox"/> หลักสูตรทุก หลักสูตร	งานวิชาการ	ผศ.ดร.พรรณ วิภา แพงศรี รองวิชาการ	สภา

กลยุทธ์	โครงการ	ตัวชี้วัด	เป้าหมาย					หน่วย นับ	แนวทางการดำเนินงาน	ผู้ดำเนินงาน	ผู้จัดเก็บ	ผู้กำกับติดตาม	KPI
			66	67	68	69	70						
		1.2.1.3 จำนวน นักศึกษาที่มีการเรียน แบบสะสมหน่วยกิต (สัมฤทธิ์บัตร)	10	10	12	12	14	คน	<p>ในท้องถิ่น และหน่วยงาน ภายนอก</p> <p><input type="checkbox"/> ผลิตภัณฑ์การเรียนรู้ (MOOC) จัดการอบรมหลักสูตรระยะสั้น Active and Blending Course For All</p> <p><input type="checkbox"/> จัดการอบรมหลักสูตร ระยะ สั้น</p> <p><input type="checkbox"/> การจัดการศึกษาแบบสะสม หน่วยกิต (Credit bank)</p>	<input type="checkbox"/> หลักสูตรทุก หลักสูตร	งานวิชาการ	ผศ.ดร.พรรณ วิภา แพงศรี รองวิชาการ	สภา
1.3. ส่งเสริมการ ผลิตและ เผยแพร่ผลงาน เชิงประจักษ์ของ นักศึกษาทั้งใน ระดับชาติและ นานาชาติ	1.3.1 โครงการพัฒนา ผลงานเชิงประจักษ์ ของนักศึกษา	1.3.1.1 จำนวนผลงาน เชิงประจักษ์ของ นักศึกษาที่ได้รับรางวัล หรือการเผยแพร่ใน ระดับชาติหรือนานาชาติ	15	16	17	18	19	ผลงาน	<p><input type="checkbox"/> ส่งเสริมทักษะการนำเสนอ ผลงาน การประกวดและ การตีพิมพ์เผยแพร่ ของ นักศึกษาในระดับชาติและ นานาชาติ</p> <p><input type="checkbox"/> สนับสนุนงบประมาณ</p>	<input type="checkbox"/> หลักสูตรทุก หลักสูตร	งานวิชาการ	ผศ.ดร.พรรณ วิภา แพงศรี รองวิชาการ	สภา
		1.3.1.2 จำนวนผลงาน เชิงประจักษ์ ผลงานวิจัยทาง วิชาการของนักศึกษาที่ ได้รับการเผยแพร่ ระดับชาติ หรือ นานาชาติตามเกณฑ์ กพอ. กำหนด	30	32	34	36	38	ผลงาน	สำหรับการนำเสนอผลงาน ของนักศึกษา	<input type="checkbox"/> หลักสูตรทุก หลักสูตร	งานวิชาการ	ผศ.ดร.พรรณ วิภา แพงศรี รองวิชาการ	สภา

กลยุทธ์	โครงการ	ตัวชี้วัด	เป้าหมาย					หน่วย นับ	แนวทางการดำเนินงาน	ผู้ดำเนินงาน	ผู้จัดเก็บ	ผู้กำกับติดตาม	KPI	
			66	67	68	69	70							
1.4. เสริมสร้างความรู้ และทักษะ soft skill ของนักศึกษาให้ตรงตามความต้องการของตลาดแรงงานและเป็นที่ยอมรับของสังคม	1.4.1. โครงการพัฒนา นักศึกษา วิศวกร สังคมผู้ประกอบการ ใหม่ฝึกหัด(Startup) ที่เกิดจากการบ่มเพาะของมหาวิทยาลัย	1.4.1.2 จำนวน นวัตกรรมที่เกิดจาก วิศวกรสังคมที่สามารถ นำไปแก้ไขปัญหาของ ชุมชนได้จริงและเกิด การเปลี่ยนแปลงต่อ ชุมชน	2	3	4	5	6	ผลงาน	<input type="checkbox"/> พัฒนา/ปรับปรุงหลักสูตร เพื่อเสริมสร้างทักษะการ แก้ไขปัญหาชุมชนและสังคม <input type="checkbox"/> พัฒนาทักษะการแก้ไข ปัญหาชุมชน และสังคม <input type="checkbox"/> ลงพื้นที่เพื่อศึกษาปัญหา ความต้องการของชุมชน <input type="checkbox"/> ออกแบบและสร้าง	งานกิจการ	งานกิจการ	อาจารย์ อรรวรรณ ชำนาญพุทรา รองคณบดี	สภา	
		1.4.1.3 จำนวน ผู้ประกอบการใหม่ ฝึกหัด (Startup) ที่เกิด จากการบ่มเพาะของ มหาวิทยาลัย	2	3	4	5	6	ราย	<input type="checkbox"/> นวัตกรรมเพื่อแก้ไขปัญหา ชุมชน และสังคม	<input type="checkbox"/> งานกิจการ	งานกิจการ	อาจารย์ อรรวรรณ ชำนาญพุทรา รองคณบดี	แผน	
	1.4.2 โครงการพัฒนา ทักษะและทดสอบ ด้านเทคโนโลยีดิจิทัล และภาษาอังกฤษ	1.4.2.2 ร้อยละของ นักศึกษาที่สอบผ่าน ทักษะด้าน ภาษาอังกฤษ ต่อ จำนวนนักศึกษาชั้นปี สุดท้าย (CEFR) - ระดับ B1(ปริญญาตรี) - ระดับ B2 (บัณฑิตศึกษา)							ร้อยละ	<input type="checkbox"/> พัฒนาหลักสูตรส่งเสริม ทักษะดิจิทัล <input type="checkbox"/> จัดการทดสอบทักษะด้าน ดิจิทัล <input type="checkbox"/> รายงานผลการดำเนินงาน เพื่อปรับปรุง ผลการ ดำเนินงานให้ดีขึ้นอย่าง ต่อเนื่อง <input type="checkbox"/> พัฒนาทักษะภาษาอังกฤษ <input type="checkbox"/> พัฒนาหลักสูตรการจัด	<input type="checkbox"/> หลักสูตรทุก หลักสูตร	งานวิชาการ	ผศ.ดร.พรรณ วิภา แพงศรี รองวิชาการ	แผน
		1.4.3 โครงการพัฒนา ทักษะ Soft Skill ให้กับนักศึกษา	1.4.3.1 จำนวน โครงการที่พัฒนา	1	1	2	2	2	โครงก าร	<input type="checkbox"/> ฝึกอบรมทักษะ ภาษาอังกฤษ <input type="checkbox"/> จัดกิจกรรมการฝึกอบรม	<input type="checkbox"/> งานกิจการ	งานกิจการ	อาจารย์ อรรวรรณ	แผน

กลยุทธ์	โครงการ	ตัวชี้วัด	เป้าหมาย					หน่วย นับ	แนวทางการดำเนินงาน	ผู้ดำเนินงาน	ผู้จัดเก็บ	ผู้กำกับติดตาม	KPI
			66	67	68	69	70						
		soft skill ให้กับ นักศึกษา							<input type="checkbox"/> จัดการทดสอบทักษะด้าน ภาษาอังกฤษ <input type="checkbox"/> รายงานผลการดำเนินงาน เพื่อปรับปรุงผลการ ดำเนินงานให้ดีขึ้นอย่าง ต่อเนื่อง			ชำนาญพุดรา รองคณบดี	
	1.6.1โครงการผลิต และพัฒนาสมรรถนะ ของนักศึกษาตาม ความเชี่ยวชาญด้าน วิชาการและวิชาชีพ	1.6.1.2 จำนวน หลักสูตรที่มีการ ปรับปรุงหรือพัฒนา หลักสูตรจัดการเรียน การสอนแบบบูรณา การระหว่างศาสตร์ ด้านวิทยาศาสตร์และ ด้านสังคมศาสตร์	1	1	2	2	2	หลักสู ตร	<input type="checkbox"/> พัฒนาศักยภาพนักศึกษา ตามปรัชญาการจัดการ เรียนรู้เชิงผลิตภาพ <input type="checkbox"/> ส่งเสริมการสร้างสรรค ผลงานของนักศึกษา เช่น เข้าร่วมประชุมวิชาการเพื่อ นำเสนอผลงานการตีพิมพ์ เผยแพร่ผลงานการแข่งขัน/ การประกวด เป็นต้น <input type="checkbox"/> จัดกิจกรรมส่งเสริมการ เรียนรู้ในรายวิชาของ หลักสูตร <input type="checkbox"/> จัดซื้อ จัดจ้างทรัพยากรเพื่อ สนับสนุนการจัดการเรียน การสอน	<input type="checkbox"/> วิทยาศาสตร์+ สาธารณสุข	งานวิชาการ	ผศ.ดร.นิสา พัทธรวิไล คณบดี	สภา
		1.6.1.3 ร้อยละของ การเบิกใช้งบประมาณ ด้านวิชาการ	80	80	80	80	80	ร้อยละ	<input type="checkbox"/> ปรับปรุง/พัฒนาหลักสูตร วิธีการสอน/คำอธิบาย รายวิชาในหลักสูตรแบบ บูรณาการระหว่างศาสตร์	งานวิชาการ	งานวิชาการ	ผศ.ดร.พรรณ วิภา พงศ์ รองวิชาการ	สภา

กลยุทธ์	โครงการ	ตัวชี้วัด	เป้าหมาย					หน่วย นับ	แนวทางการดำเนินงาน	ผู้ดำเนินงาน	ผู้จัดเก็บ	ผู้กำกับติดตาม	KPI
			66	67	68	69	70						
								ด้านวิทยาศาสตร์และด้าน สังคมศาสตร์ <input type="checkbox"/> ปรับปรุง/พัฒนาหลักสูตรที่ มีการเรียนรู้แบบสะสม หน่วยกิต <input type="checkbox"/> ประชาสัมพันธ์หลักสูตรการ เรียนรู้แบบสะสมหน่วยกิต <input type="checkbox"/> สำรวจและวิจัยผลิตผล ความต้องการของตลาด <input type="checkbox"/> พัฒนาหลักสูตรที่สามารถ สร้างแผนการจัดการเรียนรู้ ด้วยตนเอง					

ยุทธศาสตร์ที่ 2 การผลิตและเผยแพร่ผลงานวิจัย นวัตกรรม และงานสร้างสรรค์ เพื่อส่งเสริมการพัฒนาเศรษฐกิจและสังคมฐานรากให้เกิดความสมดุลและยั่งยืน
กลยุทธ์

2.1.ส่งเสริมการผลิตผลงานวิจัย นวัตกรรม และงานสร้างสรรค์ ที่มีคุณภาพ ตอบโจทย์การพัฒนาประเทศ บนพื้นฐานความร่วมมือของหน่วยงานและความต้องการ
 ของหน่วยงาน ชุมชน และสังคม

2.2.ส่งเสริมการเผยแพร่ผลงานวิจัย นวัตกรรม และงานสร้างสรรค์ ทั้งในระดับชาติและนานาชาติ

2.3.พัฒนาศักยภาพการสร้างสรรค์ผลงานวิจัย นวัตกรรม และงานสร้างสรรค์ ตามความเชี่ยวชาญของศาสตร์

กลยุทธ์	โครงการ	ตัวชี้วัด	เป้าหมาย					หน่วย นับ	แนวทางการดำเนินงาน	ผู้ดำเนินงาน	ผู้จัดเก็บ	ผู้กำกับ ติดตาม	KPI
			66	67	68	69	70						
2.1 ส่งเสริม การผลิตผล งานวิจัย นวัตกรรม และงาน สร้างสรรค์ ร่วมกับ หน่วยงาน ภายใน ภายนอก ชุมชน และ สังคม	2.1.1 โครงการ ผลิตผลงานวิจัย และงาน สร้างสรรค์ และ นวัตกรรม ที่ตอบ โจทย์การพัฒนา ประเทศ	2.1.1.1 จำนวนสัญญา หรือโครงการวิจัยที่ได้รับ การสนับสนุนจาก หน่วยงานภาครัฐ และ ภาคเอกชนในการแก้ไข ปัญหาความเหลื่อมล้ำ เสริมสร้างพลังทางสังคม เพิ่มขีดความสามารถ ของชุมชนและท้องถิ่น ในการพัฒนาตนเองและ จัดการตนเอง	1	1	1	2	2	สัญญา/ โครงการ	<input type="checkbox"/> พัฒนาระบบกลไกการ จัดหาเงินทุนสนับสนุนการ วิจัยที่ตอบโจทย์การพัฒนา เชิงพื้นที่และเชิงประเด็น <input type="checkbox"/> วางแผนและบริหารทุนวิจัย ที่ตอบโจทย์การพัฒนา เชิง พื้นที่และเชิงประเด็น <input type="checkbox"/> บ่มเพาะนักวิจัยในการ เขียนข้อเสนอโครงการ <input type="checkbox"/> จัดหางบประมาณ สนับสนุนการวิจัยและ นวัตกรรมหน่วยงานภาครัฐ และเอกชน	<input type="checkbox"/> งานวิจัย	งานวิจัย	ผศ.ดร.นิสา พัทตรีวิไล คณบดีคณะ วิทยาศาสตร์ และ เทคโนโลยี	สภา
		2.1.1.2 จำนวน ผลงานวิจัยและ นวัตกรรมที่ตอบโจทย์ การพัฒนาเชิงพื้นที่และ เชิงประเด็น	3	4	5	6	7	ผลงาน	<input type="checkbox"/> รายงานผลการดำเนินการ ตามแผน <input type="checkbox"/> สนับสนุนการวิจัยที่ตอบ โจทย์การพัฒนา เชิงพื้นที่ และเชิงประเด็น	งานวิจัย	งานวิจัย	ผศ.ดร.นิสา พัทตรีวิไล คณบดีคณะ วิทยาศาสตร์ และ เทคโนโลยี	แผน
		2.1.1.3 ร้อยละของ ข้อเสนอโครงการวิจัยที่ ได้รับการอนุมัติต่อ จำนวนโครงการวิจัยที่ ยื่นเสนอทั้งหมดทั้งทุน ภายในและทุนภายนอก ต่อจำนวนข้อเสนอ โครงการวิจัยทั้งหมด	60	60	65	65	70	ร้อยละ	<input type="checkbox"/> สร้างความร่วมมือ พัฒนา ระบบกลไกการจัดการ เงินทุนสนับสนุนการวิจัยที่ ตอบโจทย์การพัฒนา เชิง พื้นที่และเชิงประเด็น <input type="checkbox"/> จัดตั้ง Excellence Center แต่งตั้ง Program Manager วางแผนและ	<input type="checkbox"/> งานวิจัย	งานวิจัย	ผศ.ดร.นิสา พัทตรีวิไล คณบดีคณะ วิทยาศาสตร์ และ เทคโนโลยี	ใหม่

กลยุทธ์	โครงการ	ตัวชี้วัด	เป้าหมาย					หน่วย นับ	แนวทางการดำเนินงาน	ผู้ดำเนินงาน	ผู้จัดเก็บ	ผู้กำกับ ติดตาม	KPI
			66	67	68	69	70						
									<p>บริหารทุนวิจัยที่ตอบโจทย์ การพัฒนาเชิงพื้นที่และเชิง ประเด็น 4 ด้าน ได้แก่ 1) อาหารเพื่อสุขภาพและ ผลผลิตการเกษตร ปลอดภัย 2) การสร้าง คุณค่าใหม่ในอุตสาหกรรม 3) การจัดการสิ่งแวดล้อม และสุขภาวะชุมชน 4) การ เรียนรู้เพื่อพัฒนาอย่าง ยั่งยืน</p> <p><input type="checkbox"/> แสวงหาพันธมิตรร่วม ลงทุน ร่วมพัฒนาวิสาหกิจ กิจการในการใช้ประโยชน์ ทรัพย์สินทางปัญญา</p>				
	2.1.2 โครงการ สร้างความร่วมมือ กับชุมชน / หน่วยงาน ภายนอกเพื่อ ผลิตผลงานวิจัย	2.1.2.1 จำนวน นวัตกรรม สิ่งประดิษฐ์ องค์ความรู้ ใหม่ที่เกิดจากความ ร่วมมือกับหน่วยงาน ภาครัฐหรือเอกชนใน การแก้ไขปัญหาชุมชน โดยใช้กระบวนการวิจัย	8	9	10	11	12	ผลงาน	<p><input type="checkbox"/> สร้างและพัฒนาเครือข่าย ความร่วมมือในการพัฒนา ผลงานวิจัย และศักยภาพ นักวิจัย</p> <p><input type="checkbox"/> ศึกษาประเด็นปัญหา สำหรับการวิจัย/แก้ไข ปัญหา</p>	<input type="checkbox"/> งานวิจัย	งานวิจัย	ผศ.ดร.นิสา พักตร์วิไล คณบดีคณะ วิทยาศาสตร์ และ เทคโนโลยี	แผน

กลยุทธ์	โครงการ	ตัวชี้วัด	เป้าหมาย					หน่วย นับ	แนวทางการดำเนินงาน	ผู้ดำเนินงาน	ผู้จัดเก็บ	ผู้กำกับ ติดตาม	KPI
			66	67	68	69	70						
		2.1.2.2 ร้อยละเครือข่ายความร่วมมือกับหน่วยงานภาครัฐ ภาคเอกชน ในระดับชาติและนานาชาติ เพื่อสร้างนวัตกรรมหรืองานวิจัยที่ส่งเสริมเศรษฐกิจและสังคมฐานรากต่อจำนวนเครือข่ายความร่วมมือที่มีทั้งหมด	10	10	15	15	20	ร้อยละ	<input type="checkbox"/> ดำเนินการวิจัยตามข้อตกลงความร่วมมือ	<input type="checkbox"/> งานวิจัย	งานวิจัย	ผศ.ดร.นิสา พักตร์วิไล คณบดีคณะวิทยาศาสตร์และเทคโนโลยี	ใหม่
2.2. ส่งเสริมการเผยแพร่ผลงานวิจัย นวัตกรรม และงานสร้างสรรค์ ทั้งในระดับชาติและนานาชาติ	2.2.1 โครงการเผยแพร่ผลงานวิจัยและงานสร้างสรรค์ที่ตอบโจทย์การพัฒนาประเทศ และได้รับการอ้างอิงในระดับนานาชาติ	2.2.1.1 ร้อยละ ผลงานวิจัยและนวัตกรรมตอบโจทย์การพัฒนาเชิงพื้นที่และเชิงประเด็นที่ตีพิมพ์เผยแพร่ในระดับชาติและนานาชาติต่อจำนวนผลงานวิจัยทั้งหมด	45	50	55	60	65	ร้อยละ	<input type="checkbox"/> วางแผนและกำหนดเป้าหมายจำนวนการตีพิมพ์เผยแพร่ในระดับชาติและนานาชาติ <input type="checkbox"/> วางแผนและกำหนดเป้าหมายจำนวนการตีพิมพ์ผลงานวิจัยและนวัตกรรมที่มีคุณภาพระดับสูงเพื่อให้ได้รับการอ้างอิงในฐานข้อมูล TCI 1 และฐานข้อมูลในระดับนานาชาติ Q1 - Q4 <input type="checkbox"/> พัฒนาระบบกลไกสนับสนุนการเผยแพร่ผลงานวิจัยและนวัตกรรม	<input type="checkbox"/> งานวิจัย	งานวิจัย	ผศ.ดร.นิสา พักตร์วิไล คณบดีคณะวิทยาศาสตร์และเทคโนโลยี	สภา
		2.2.1.2 ร้อยละของจำนวนบทความวิจัยของอาจารย์ที่ได้รับการอ้างอิงจากฐาน TCI กลุ่ม 1 (ย้อนหลัง 5 ปี) ต่อจำนวนผลงานวิจัยทั้งหมด	10	20	20	25	30	ร้อยละ		<input type="checkbox"/> งานวิจัย	งานวิจัย	ผศ.ดร.นิสา พักตร์วิไล คณบดีคณะวิทยาศาสตร์และเทคโนโลยี	re

กลยุทธ์	โครงการ	ตัวชี้วัด	เป้าหมาย					หน่วย นับ	แนวทางการดำเนินงาน	ผู้ดำเนินงาน	ผู้จัดเก็บ	ผู้กำกับ ติดตาม	KPI
			66	67	68	69	70						
		2.2.1.3 ร้อยละของจำนวนบทความวิจัยของอาจารย์ที่ได้รับอ้างอิงจากฐานข้อมูลนานาชาติ Q1-Q4 (ย้อนหลัง 5 ปี) ต่อจำนวนผลงานวิจัยทั้งหมด	5	5	10	10	20	ร้อยละ	<input type="checkbox"/> สนับสนุน องค์กรความรู้ และบริการที่เป็นประโยชน์ในการตีพิมพ์เผยแพร่งานวิจัยและงานสร้างสรรค์ที่ตอบโจทย์การพัฒนาเชิงพื้นที่ในระดับชาติและนานาชาติ <input type="checkbox"/> สนับสนุน องค์กรความรู้ และบริการที่เป็นประโยชน์ในการตีพิมพ์เผยแพร่งานวิจัยและงานสร้างสรรค์ที่มีคุณภาพดีเพียงพอที่จะตีพิมพ์ในฐานข้อมูล TCI 1 และฐานข้อมูลในระดับนานาชาติ Q1 - Q4 <input type="checkbox"/> จัดทำวารสารวิจัยและพัฒนามาตรฐานวิจัยและสาขาวิทยาศาสตร์และเทคโนโลยีส่งเสริมผลงานวิจัยและนวัตกรรมที่ตีพิมพ์เผยแพร่ในระดับชาติและนานาชาติที่ตอบโจทย์การพัฒนาเชิงพื้นที่และเชิงประเด็น	<input type="checkbox"/> งานวิจัย	งานวิจัย	ผศ.ดร.นิสาพัทธรวิไลคณบดีคณะวิทยาศาสตร์และเทคโนโลยี	re
	2.2.2 โครงการส่งเสริมการใช้ประโยชน์/ จุด	2.2.2.1 จำนวนรายได้ที่เกิดจากทรัพย์สินทาง	3	5	5	10	10	ร้อยละ	<input type="checkbox"/> พัฒนาระบบกลไกสนับสนุนการใช้ประโยชน์ / การจดทะเบียน	<input type="checkbox"/> งานวิจัย	งานวิจัย	ผศ.ดร.นิสาพัทธรวิไลคณบดีคณะ	ใหม่

กลยุทธ์	โครงการ	ตัวชี้วัด	เป้าหมาย					หน่วย นับ	แนวทางการดำเนินงาน	ผู้ดำเนินงาน	ผู้จัดเก็บ	ผู้กำกับ ติดตาม	KPI
			66	67	68	69	70						
	สิทธิบัตร ต่อยอด ผลงานวิจัย นวัตกรรม และ งานสร้างสรรค์	ปัญหาที่ได้รับการต่อ ยอดเชิงพาณิชย์							<input type="checkbox"/> เสริมสร้างความรู้ และ ทักษะนักวิจัย ด้านการต่อ ยอดผลงานวิจัย นวัตกรรม และงานสร้างสรรค์ <input type="checkbox"/> จัดตั้งหน่วยบริหารและ จัดการทรัพย์สินทางปัญญา ในรูปแบบ Startup หรือ กิจการร่วมค้า (Joint Venture) เพื่อส่งเสริมการ สร้างมูลค่าเพิ่มจาก งานวิจัยและภูมิปัญญา ท้องถิ่น <input type="checkbox"/> ส่งเสริมการนำผลงานที่ยื่น จดทะเบียนทรัพย์สินทาง ปัญญาลงสู่การต่อยอดในเชิง พาณิชย์เพื่อสร้างรายได้ ให้กับชุมชน			วิทยาศาสตร์ และ เทคโนโลยี	
	2.2.3 โครงการจัด ประชุมวิชาการ ระดับชาติและ นานาชาติร่วมกับ ภาคีเครือข่าย	2.2.3.1 จำนวนครั้งการจัด ประชุมวิชาการ ระดับชาติและนานาชาติ ร่วมกับภาคีเครือข่ายต่อ ปีงบประมาณ	1	1	2	2	2	ครั้ง	<input type="checkbox"/> วางแผนและกำหนด เป้าหมายในการจัดประชุม วิชาการระดับชาติและ นานาชาติร่วมกับภาคี เครือข่าย <input type="checkbox"/> พัฒนาระบบกลไก สนับสนุนการจัดประชุม วิชาการระดับชาติและ	<input type="checkbox"/> งานวิจัย	งานวิจัย	ผศ.ดร.นิสา พัทตรีวิไล คณบดีคณะ วิทยาศาสตร์ และ เทคโนโลยี	ใหม่

กลยุทธ์	โครงการ	ตัวชี้วัด	เป้าหมาย					หน่วย นับ	แนวทางการดำเนินงาน	ผู้ดำเนินงาน	ผู้จัดเก็บ	ผู้กำกับ ติดตาม	KPI
			66	67	68	69	70						
								นานาชาติร่วมกับภาคี เครือข่าย <input type="checkbox"/> จัดประชุมวิชาการ ระดับชาติและนานาชาติ ร่วมกับภาคีเครือข่าย <input type="checkbox"/> จัดประชุม อบรม สัมมนา เพื่อสร้างเครือข่ายวิจัยกับ พันธมิตรวิจัยทั่วประเทศ					

ยุทธศาสตร์ที่ 3 การบูรณาการความร่วมมือกับหุ้นส่วนทางสังคม เพื่อพัฒนาชุมชน ท้องถิ่น หน่วยงาน โรงเรียนเครือข่าย และทำนุบำรุง สืบสานศิลปวัฒนธรรม ต่อยอดสู่เศรษฐกิจสร้างสรรค์

กลยุทธ์

1. บูรณาการเครือข่ายความร่วมมือกับหุ้นส่วนทางสังคมเพื่อพัฒนาชุมชนท้องถิ่น แก้ปัญหาความเหลื่อมล้ำ และเสริมพลังทางสังคม
2. ยกกระดับคุณภาพการศึกษา และเสริมสร้างศักยภาพโรงเรียนเครือข่ายเพื่อมุ่งสู่ความเป็นเลิศ
3. ยกกระดับเศรษฐกิจฐานราก ด้วยกลไก BCG Economy Model
4. ส่งเสริมการทำนุบำรุงศิลปวัฒนธรรม เพื่อต่อยอดสู่เศรษฐกิจสร้างสรรค์
5. พัฒนามหาวิทยาลัยสู่การเป็นแหล่งเรียนรู้ของการเป็นมหาวิทยาลัยเชิงพื้นที่
6. ส่งเสริมงานพันธกิจสัมพันธ์ตามอัตลักษณ์และความเชี่ยวชาญของศาสตร์/คณะ

กลยุทธ์	โครงการ	ตัวชี้วัด	เป้าหมาย					หน่วย นับ	แนวทางการดำเนินงาน	ผู้ดำเนินงาน	ผู้จัดเก็บ	ผู้กำกับ ติดตาม	KPI
			66	67	68	69	70						
3.1. บูรณาการ เครือข่ายความ ร่วมมือกับหุ้นส่วน ทางสังคมเพื่อ พัฒนาชุมชน ท้องถิ่น แก้ปัญหา ความเหลื่อมล้ำ และเสริมพลังทาง สังคม	3.1.1 โครงการ ประสานงาน เครือข่าย ความร่วมมือกับ หุ้นส่วนทาง สังคมเพื่อพัฒนา ชุมชนท้องถิ่น	3.1.1.1 จำนวน ผลงาน ผลิตภัณฑ์ งาน ที่เกิดจากความ ร่วมมือกับหุ้นส่วน ทางสังคมเพื่อพัฒนา ชุมชนท้องถิ่น	2	2	2	2	2	ผลงาน	<input type="checkbox"/> แสวงหาเครือข่ายความ ร่วมมือหุ้นส่วนทางสังคม เพื่อเสริมสร้างความ เข้มแข็งและเพิ่ม ศักยภาพของชุมชนและ สังคม <input type="checkbox"/> ทำข้อตกลงความร่วมมือ เพื่อเสริมสร้างความ เข้มแข็งและเพิ่ม ศักยภาพของชุมชนและ สังคม <input type="checkbox"/> จัดทำแผนพัฒนาการ สร้างแบรนด์เมือง/ชุมชน แห่งอนาคต <input type="checkbox"/> ดำเนินกิจกรรมตาม บันทึกข้อตกลงความ ร่วมมือ <input type="checkbox"/> ร่วมพัฒนาเมือง สร้างสรรค์เพื่อการ พัฒนาอย่างยั่งยืน	<input type="checkbox"/> AM คณะ	งานบริการ วิชาการ	อาจารย์มัชฌ กานต์ เผ่า สวัสดิ์ รอง คณบดี	แผน

กลยุทธ์	โครงการ	ตัวชี้วัด	เป้าหมาย					หน่วย นับ	แนวทางการดำเนินงาน	ผู้ดำเนินงาน	ผู้จัดเก็บ	ผู้กำกับ ติดตาม	KPI
			66	67	68	69	70						
3.3 ยกระดับเศรษฐกิจฐานรากด้วยกลไก BCG Economy Model	3.3.1 โครงการยกระดับเศรษฐกิจฐานรากด้วยกลไก BCG Economy Model	3.3.1.1 จำนวนผลงานเชิงประจักษ์ในการพัฒนาพื้นที่แบบบูรณาการตามโมเดลการพัฒนาเศรษฐกิจแบบ BCG Economy	1	1	2	2	2	ผลงาน	<input type="checkbox"/> จัดทำแผนบริการวิชาการ <input type="checkbox"/> พัฒนาระบบข้อมูลพื้นฐาน ปัญหา และความต้องการของชุมชนและท้องถิ่น <input type="checkbox"/> สำรวจความต้องการของหน่วยงาน/ชุมชน จัดทำแผนที่ (mapping) ความเชี่ยวชาญของพื้นที่ บุคลากร เครือข่าย หน่วยงานที่เกี่ยวข้อง <input type="checkbox"/> พัฒนาพื้นที่แบบบูรณาการตามโมเดลการพัฒนาเศรษฐกิจแบบ BCG <input type="checkbox"/> จัดทำแผนพัฒนาการ สร้างแบรนด์เมือง/ชุมชน แห่งอนาคต <input type="checkbox"/> เมืองสร้างสรรค์เพื่อการพัฒนาอย่างยั่งยืน <input type="checkbox"/> พัฒนาศักยภาพ Non-degree (Re-skill/Up-skill) สำหรับผู้ประกอบการท้องถิ่น	<input type="checkbox"/> งานบริการวิชาการ	งานบริการวิชาการ	อาจารย์มัชฌม กานต์ ผ่อง สวัสดิ์ รong คณบดี	ใหม่

กลยุทธ์	โครงการ	ตัวชี้วัด	เป้าหมาย					หน่วย นับ	แนวทางการดำเนินงาน	ผู้ดำเนินงาน	ผู้จัดเก็บ	ผู้กำกับ ติดตาม	KPI
			66	67	68	69	70						
3.4. ส่งเสริมการ ทำนุบำรุง ศิลปวัฒนธรรม เพื่อต่อยอดสู่ เศรษฐกิจ สร้างสรรค์	3.4.1 โครงการ ส่งเสริมการทำนุ บำรุง ศิลปวัฒนธรรม เพื่อต่อยอดสู่ เศรษฐกิจ สร้างสรรค์	3.4.1.1 จำนวน ผลงาน/นวัตกรรม จากการทำนุบำรุง ศิลปวัฒนธรรม อนุรักษ์ และฟื้นฟู มรดกวัฒนธรรม ที่ ก่อให้เกิดมูลค่าเพิ่ม ทางเศรษฐกิจ	1	1	2	2	2	ผลงาน <input type="checkbox"/> ส่งเสริมการนำเสนอ ผลงานศิลปวัฒนธรรม อนุรักษ์ และฟื้นฟูมรดก วัฒนธรรม <input type="checkbox"/> ยกระดับการพึ่งพา ตนเองแปลงทุน วัฒนธรรมสู่สินค้าและ บริการเชิงวัฒนธรรมต่อ ยอดสู่เศรษฐกิจ สร้างสรรค์ <input type="checkbox"/> ประกวดผลงานศิลปะ และวัฒนธรรมเพื่อ ก่อให้เกิดรายได้	<input type="checkbox"/> งานศิลปวัฒนธรรม	งาน ศิลปวัฒนธรรม	อาจารย์ อรรพรรณ ชำนาญพุทธา รองคณบดี	แผน	

ยุทธศาสตร์ 4 การพัฒนาระบบบริหารจัดการบนหลักธรรมาภิบาล และความเป็นดิจิทัล เพื่อมุ่งสู่ความเป็นเลิศ ได้มาตรฐานในระดับสากล และตอบสนองเป้าหมายการพัฒนาที่ยั่งยืน

กลยุทธ์

1. พัฒนาคุณภาพการศึกษาและการบริหารงานของมหาวิทยาลัยเพื่อมุ่งสู่ความเป็นเลิศ
2. พัฒนาการบริหารงานของมหาวิทยาลัยตามหลักธรรมาภิบาล (Good Governance)
3. ส่งเสริมการนำระบบ Digital มาใช้ในการพัฒนาการบริหารจัดการของมหาวิทยาลัย
4. พัฒนามหาวิทยาลัยเชิงนิเวศสู่ต้นแบบมหาวิทยาลัยสีเขียว

กลยุทธ์	โครงการ	ตัวชี้วัด	เป้าหมาย					หน่วย นับ	แนวทางดำเนินงาน	ผู้ดำเนินการ	ผู้จัดเก็บ	ผู้กำกับติดตาม	KPI
			66	67	68	69	70						
4.1. พัฒนาคุณภาพมหาวิทยาลัยเพื่อมุ่งสู่ความเป็นเลิศ	4.1.1 โครงการพัฒนามหาวิทยาลัยตามเกณฑ์คุณภาพการศึกษาเพื่อการดำเนินการที่เป็นเลิศ (EdPEX)	4.1.1.1 ร้อยละของคณะ/วิทยาลัย ที่มีผลการประเมินตามเกณฑ์คุณภาพการศึกษาเพื่อการดำเนินการที่เป็นเลิศ (EdPEX) ไม่ต่ำกว่า 200 คะแนน ต่อจำนวนคณะ/วิทยาลัยทั้งหมด	70	80	90	100	100	ร้อยละ	<input type="checkbox"/> จัดอันดับมหาวิทยาลัยเพื่อพัฒนาชุมชนท้องถิ่นอย่างยั่งยืน <input type="checkbox"/> บริหารจัดการการประกันคุณภาพการศึกษาภายใน IQA <input type="checkbox"/> บริหารจัดการคุณภาพการศึกษาเพื่อรับการตรวจประเมินภายนอก <input type="checkbox"/> พัฒนาระบบการทำงานเพื่อปิดช่องว่างของการพัฒนาตามเกณฑ์ EdPEX	<input type="checkbox"/> งานประกันคุณภาพ	งานประกันคุณภาพ	อาจารย์มัชฌม กานต์ เผ่าสวัสดิ์ รองคณบดี	สภา
		4.1.1.2 ร้อยละความสำเร็จของการดำเนินงานตามแผนการพัฒนาด้านตนเอง (Improvement)	80	80	85	90	95	ร้อยละ	<input type="checkbox"/> พัฒนาระบบการถ่ายทอดวิธีการดำเนินการตามเกณฑ์ EdPEX <input type="checkbox"/> รายงานผลการดำเนินการตามเกณฑ์ EdPEX	งานประกันคุณภาพ	งานประกันคุณภาพ	อาจารย์มัชฌม กานต์ เผ่าสวัสดิ์ รองคณบดี	ใหม่

กลยุทธ์	โครงการ	ตัวชี้วัด	เป้าหมาย					หน่วย นับ	แนวทางดำเนินงาน	ผู้ดำเนินการ	ผู้จัดเก็บ	ผู้กำกับติดตาม	KPI
			66	67	68	69	70						
		Plan) ตามเกณฑ์ คุณภาพการศึกษาเพื่อ การดำเนินการที่เป็น เลิศ (EdPEX)							<input type="checkbox"/> ประเมินผลการดำเนินงาน ตามเกณฑ์ EdPEX				
	4.1.2 โครงการ บริหารและพัฒนา บุคลากรสู่มหาวิทยาลัย แห่งความสุข	4.1.2.1 ค่าเฉลี่ยความ ผูกพันของบุคลากรที่มี ต่อมหาวิทยาลัย	มากกว่า 4.00	มากกว่า 4.00	มากกว่า 4.00	มากกว่า 4.00	มากกว่า 4.00	ค่าเฉลี่ย	<input type="checkbox"/> กำหนดปัจจัยความผูกพัน <input type="checkbox"/> พัฒนากิจกรรมในการสร้าง ความผูกพัน <input type="checkbox"/> กำหนดตัวชี้วัดความผูกพัน และวิธีการประเมินความ ผูกพัน <input type="checkbox"/> ประเมินและปรับปรุงผลการ ดำเนินการ	งานบริหารบุคคล	งานบริหาร บุคคล	ผศ.ดร.นิสา พัทธรวิไล คณบดี	สภา
		4.1.2.2 ร้อยละของ การเบิกจ่าย งบประมาณด้าน บุคคล	90	90	90	90	90	ร้อยละ	<input type="checkbox"/> การบริหารเงินเดือน <input type="checkbox"/> ค่าตอบแทนและเงินประจำ ตำแหน่ง <input type="checkbox"/> ค่าล่วงเวลา <input type="checkbox"/> ค่าตอบแทนการปฏิบัติงาน เสาร์-อาทิตย์ <input type="checkbox"/> บริหารกองทุนสวัสดิการ พนักงานมหาวิทยาลัย <input type="checkbox"/> บริหารการสรรหาและ คัดเลือกบุคลากร <input type="checkbox"/> บริหารระบบการประเมินผล บุคลากร	งานบริหารบุคคล	งานบริหาร บุคคล	ผศ.ดร.นิสา พัทธรวิไล คณบดี	ใหม่

กลยุทธ์	โครงการ	ตัวชี้วัด	เป้าหมาย					หน่วย นับ	แนวทางดำเนินงาน	ผู้ดำเนินการ	ผู้จัดเก็บ	ผู้กำกับติดตาม	KPI
			66	67	68	69	70						
		4.1.2.3 ร้อยละของบุคลากรสายวิชาการและสายสนับสนุนที่เข้าสู่ตำแหน่งทางวิชาการ/ตำแหน่งที่สูงขึ้นตามแผนการพัฒนาดตนเอง	70	70	80	80	90	ร้อยละ	<input type="checkbox"/> เตรียมความพร้อมและการสร้างแรงบันดาลใจในการเข้าสู่ตำแหน่งที่สูง <input type="checkbox"/> ส่งเสริมการเข้าสู่ตำแหน่งทางวิชาการของอาจารย์และบุคลากร	งานบริหารบุคคล	งานบริหารบุคคล	ผศ.ดร.นิสาพัทธรวิไลคณบดี	ใหม่
	4.1.3 โครงการปรับปรุงภาพลักษณ์และส่งเสริมการตลาด	4.1.3.1 ค่าเฉลี่ยความพึงพอใจของผู้มีส่วนได้ส่วนเสียในทุกมิติที่มีต่อมหาวิทยาลัย	มากกว่า 4.00	มากกว่า 4.00	มากกว่า 4.00	มากกว่า 4.00	มากกว่า 4.00	ค่าเฉลี่ย	<input type="checkbox"/> จัดทำแผนปรับภาพลักษณ์องค์กร <input type="checkbox"/> พัฒนาบุคลากรอาคารสถานที่ ส่งเสริมภาพลักษณ์ <input type="checkbox"/> จัดทำแผนกลยุทธ์ทางการตลาด <input type="checkbox"/> จัดกิจกรรมส่งเสริมการตลาดและการสร้างความสัมพันธ์กับผู้เรียน และลูกค้ากลุ่มอื่น	งานประชาสัมพันธ์	งานประชาสัมพันธ์	ผศ.ดร.นิสาพัทธรวิไลคณบดี	สภา
	4.1.4 โครงการส่งเสริมการจัดการความรู้เพื่อพัฒนาคุณภาพของมหาวิทยาลัย	4.1.4.1 จำนวนนวัตกรรมหรือเทคโนโลยีการบริหารจัดการที่นำมาใช้ในการเพิ่มความสามารถให้กับอาจารย์ บุคลากรและผู้มีส่วนได้ส่วนเสีย	1	1	2	2	2	นวัตกรรม	<input type="checkbox"/> ปรับระบบการทำงาน <input type="checkbox"/> พัฒนาความรู้ความสามารถและสมรรถนะในการจัดการความรู้ภายในองค์กรและผู้มีส่วนได้ส่วนเสีย สร้างนวัตกรรมการจัดการ	<input type="checkbox"/> ทีมKM	งาน KM	ผศ.ดร.นิสาพัทธรวิไลคณบดี	สภา

กลยุทธ์	โครงการ	ตัวชี้วัด	เป้าหมาย					หน่วย นับ	แนวทางดำเนินงาน	ผู้ดำเนินการ	ผู้จัดเก็บ	ผู้กำกับติดตาม	KPI
			66	67	68	69	70						
									เรียนรู้ โดยการ บูรณาการ ระหว่างศาสตร์ <input type="checkbox"/> ปรับจาก analog เป็น digital/พัฒนา platform <input type="checkbox"/> โครงการ 1 นวัตกรรม 1 คณะ/หน่วยงาน				
	4.1.5 โครงการ พัฒนาศักยภาพของ บุคลากรสายวิชาการ ด้านคุณวุฒิและการ ดำรงตำแหน่งทาง วิชาการ	4.1.5.1 ร้อยละของ บุคลากรชาวต่างชาติที่ ร่วมพัฒนา มหาวิทยาลัยตามพันธ กิจต่อจำนวนอาจารย์ ประจำทั้งหมด	5	7	9	11	13	ร้อยละ	<input type="checkbox"/> สร้างเครือข่ายความ ร่วมมือกับหน่วยงานภายนอก เพื่อแสวงหาอาจารย์ต่างชาติ เพื่อร่วมพัฒนามหาวิทยาลัย <input type="checkbox"/> จ้างอาจารย์ ชาวต่างชาติเพื่อร่วมพัฒนา มหาวิทยาลัย <input type="checkbox"/> เสริมสร้างความรู้และ ทักษะสำหรับอาจารย์ ชาวต่างชาติ	<input type="checkbox"/> หลักสูตรทุก หลักสูตร		ผศ.ดร.นิสา พัทตรีวิไล คณบดี	re
		4.1.5.2. ร้อยละของ อาจารย์ที่ได้รับรางวัล ในการจัดการเรียน การสอน มีความ เชี่ยวชาญในศาสตร์ และการขับเคลื่อน พันธกิจสัมพันธ์ทั้งใน ประเทศและ ต่างประเทศต่อจำนวน อาจารย์ทั้งหมด	40	40	50	50	55	ร้อยละ	<input type="checkbox"/> เสริมสร้างความรู้ และทักษะขอบุคลากร <input type="checkbox"/> จัดกิจกรรมเพื่อ ส่งเสริมความเชี่ยวชาญของ บุคลากร <input type="checkbox"/> สนับสนุนบุคลากร เข้าร่วมการแข่งขัน การ ประกวด	<input type="checkbox"/> หลักสูตรทุก หลักสูตร		ผศ.ดร.นิสา พัทตรีวิไล คณบดี	re

กลยุทธ์	โครงการ	ตัวชี้วัด	เป้าหมาย					หน่วย นับ	แนวทางดำเนินงาน	ผู้ดำเนินการ	ผู้จัดเก็บ	ผู้กำกับติดตาม	KPI
			66	67	68	69	70						
		4.1.5.3 ร้อยละของ อาจารย์ประจำสถาบัน ที่มีคุณวุฒิปริญญาเอก ต่อจำนวนอาจารย์ ประจำทั้งหมด	44	46	48	50	55	ร้อยละ	<input type="checkbox"/> จัดสรรทุนการศึกษาระดับ ปริญญาเอก <input type="checkbox"/> จัดทำแผนพัฒนาอาจารย์ คุณวุฒิปริญญาเอก <input type="checkbox"/> มีการติดตามประเมินผลการ ดำเนินงาน	<input type="checkbox"/> หลักสูตรทุก หลักสูตร	งานบุคคล	ผศ.ดร.นิสา พัทตรีวิไล คณบดี	สภา
		4.1.5.4 ร้อยละของ อาจารย์ประจำสถาบัน ดำรงตำแหน่งทาง วิชาการ ต่อจำนวน อาจารย์ประจำ ทั้งหมด	44	46	48	50	55	ร้อยละ	<input type="checkbox"/> การเตรียมความพร้อมและ การสร้างแรงบันดาลใจใน การเข้าสู่ตำแหน่งที่สูงขึ้น <input type="checkbox"/> ส่งเสริมการเข้าสู่ตำแหน่ง ทางวิชาการของอาจารย์ และบุคลากร	<input type="checkbox"/> หลักสูตรทุก หลักสูตร	งานบุคคล	ผศ.ดร.นิสา พัทตรีวิไล คณบดี	สภา
4.2. พัฒนา การบริหาร งานของ มหาวิทยาลัย ตามหลัก ธรรมาภิบาล (Good Governance)	4.2.2 โครงการพัฒนา ประสิทธิภาพการ บริหารสำนักงาน	4.2.2.1 ร้อยละของ ส่วนงานที่มีค่า EBITDA	80	90	100	100	100	ร้อย ละ	<input type="checkbox"/> ประเมินผลการ ดำเนินงานของคณะ ศูนย์ สำนัก ร.ร.สาธิต และ มหาวิทยาลัย <input type="checkbox"/> บริหารจัดการ สำนักงาน (เชื้อเพลิง วัสดุ สำนักงาน วัสดุการศึกษา ครุภัณฑ์ ซ่อมแซม สาธารณูปโภค ค่าจ้างเหมา บริการ)	งานบริหาร	งานบริหาร	อาจารย์มัชฌ กานต์ เผ่าสวัสดิ์ รองคณบดี	ใหม่
		4.2.2.2 ร้อยละของ ส่วนงานที่มีค่า Net Income	55	60	65	70	75	ร้อย ละ		งานบริหาร	งานบริหาร	อาจารย์มัชฌ กานต์ เผ่าสวัสดิ์ รองคณบดี	ใหม่

กลยุทธ์	โครงการ	ตัวชี้วัด	เป้าหมาย					หน่วย นับ	แนวทางดำเนินงาน	ผู้ดำเนินการ	ผู้จัดเก็บ	ผู้กำกับติดตาม	KPI
			66	67	68	69	70						
									<input type="checkbox"/> ก่อสร้าง ปรับปรุง และพัฒนาอาคารสถานที่ <input type="checkbox"/> จ่ายเบี้ยประกันชีวิต ของนักศึกษา <input type="checkbox"/> บริหารจัดการความเสี่ยง <input type="checkbox"/> ตรวจสอบภายใน				
	4.2.3 โครงการจัดประชุมเพื่อพัฒนาระบบบริหารจัดการอย่างมีประสิทธิภาพ 4.2.4 โครงการบริหารจัดการรายได้จากสินทรัพย์	4.2.2.3 ร้อยละของส่วนงานที่มีค่า ROA มากกว่าร้อยละ 5	20	25	30	35	40	ร้อยละ	<input type="checkbox"/> ประเมินผลการดำเนินงานของคณะ ศูนย์ สำนัก ร.ร.สาธิต และ มหาวิทยาลัย <input type="checkbox"/> บริหารจัดการสำนักงาน (เชื้อเพลิง วัสดุ สำนักงาน วัสดุการศึกษา	งานบริหาร	งานบริหาร	อาจารย์มัชฌกานต์ เผ่าสวัสดิ์ รองคณบดี	ใหม่
4.2.2.4 ร้อยละของส่วนงานที่มีค่า Net Profit Margin มากกว่าร้อยละ 5		55	60	65	70	75	ร้อยละ	ครุภัณฑ์ ซ่อมแซม สาธารณูปโภค ค่าจ้างเหมาบริการ)	งานบริหาร	งานบริหาร	อาจารย์มัชฌกานต์ เผ่าสวัสดิ์ รองคณบดี	ใหม่	
4.2.3.1 ร้อยละของการเบิกจ่ายงบประมาณตามแผนการจัดประชุม		100	100	100	100	100	ร้อยละ	<input type="checkbox"/> ก่อสร้าง ปรับปรุง และพัฒนาอาคารสถานที่ <input type="checkbox"/> จ่ายเบี้ยประกันชีวิต ของนักศึกษา <input type="checkbox"/> บริหารจัดการความเสี่ยง <input type="checkbox"/> ตรวจสอบภายใน	งานบริหาร	งานบริหาร	อาจารย์มัชฌกานต์ เผ่าสวัสดิ์ รองคณบดี	แผน	
4.2.4.1 ร้อยละการเพิ่มขึ้นของรายได้จากสินทรัพย์		30	40	50	60	70	ร้อยละ		งานบริหาร	งานบริหาร	อาจารย์มัชฌกานต์ เผ่าสวัสดิ์ รองคณบดี	แผน	

กลยุทธ์	โครงการ	ตัวชี้วัด	เป้าหมาย					หน่วย นับ	แนวทางดำเนินงาน	ผู้ดำเนินการ	ผู้จัดเก็บ	ผู้กำกับติดตาม	KPI
			66	67	68	69	70						
									<input type="checkbox"/> ประชุม คณะกรรมการภายใน หน่วยงาน <input type="checkbox"/> ประชุม คณะกรรมการ สภาวิชาการ <input type="checkbox"/> ประชุม คณะกรรมการสภา มหาวิทยาลัย <input type="checkbox"/> ประชุม คณะอนุกรรมการประเมิน มหาวิทยาลัย <input type="checkbox"/> ประชุมส่งเสริม กิจการมหาวิทยาลัย <input type="checkbox"/> จัดหารายได้จาก สินทรัพย์ <input type="checkbox"/> พัฒนาธุรกิจเพื่อ สร้างรายได้ให้กับ มหาวิทยาลัย				
	4.2.5 โครงการ บริหารจัดการ งบประมาณอย่างมี ประสิทธิภาพ	4.2.5.1 สัดส่วน งบประมาณแผ่นดิน ต้องบประมาณรายได้	60:40	60:40	60:40	50:50	50:50	สัดส่วน	<input type="checkbox"/> วิเคราะห์ความ จำเป็นและความต้องการใน การใช้งบประมาณ <input type="checkbox"/> พัฒนากิจกรรมเพื่อ ยกระดับมหาวิทยาลัยเพื่อ ความเป็นเลิศ <input type="checkbox"/> ติดตามการใช้ งบประมาณอย่างเป็นระบบ	งานบริหาร	งานบริหาร	อาจารย์มีชม กานต์ เฝ้าสวัสดิ์ รองคณบดี	re

กลยุทธ์	โครงการ	ตัวชี้วัด	เป้าหมาย					หน่วย นับ	แนวทางดำเนินงาน	ผู้ดำเนินการ	ผู้จัดเก็บ	ผู้กำกับติดตาม	KPI
			66	67	68	69	70						
									<input type="checkbox"/> ปรับปรุงผลการดำเนินงาน				
4.3 ส่งเสริมการนำระบบ Digital มาใช้ในการพัฒนาการบริหารจัดการของมหาวิทยาลัย	4.3.2 โครงการพัฒนาพื้นที่นวัตกรรม	4.3.2.1 ร้อยละของโครงการพัฒนาพื้นที่นวัตกรรมของคณะ/วิทยาลัยที่มีการดำเนินการสำเร็จตามแผนการจัดตั้งพื้นที่นวัตกรรม (Innovation Space)	65	70	75	80	80	ร้อยละ	<input type="checkbox"/> ปรับปรุง จัดหาวัสดุอุปกรณ์ ครุภัณฑ์ให้ทันสมัยรองรับระบบปฏิบัติการ <input type="checkbox"/> พัฒนาระบบเครือข่ายไร้สายครอบคลุมทุกพื้นที่ <input type="checkbox"/> จัดซื้อซอฟต์แวร์ลิขสิทธิ์ การบริหารและการปฏิบัติงาน <input type="checkbox"/> จัดตั้งศูนย์คอมพิวเตอร์กลางของมหาวิทยาลัยเป็นศูนย์การเรียนรู้ด้านไอทีที่ทันสมัย <input type="checkbox"/> จัดตั้งศูนย์สอบทักษะคอมพิวเตอร์เพื่อให้บริการอบรมทักษะความสามารถคอมพิวเตอร์ให้แก่บุคลากร นักศึกษาด้วยระบบสอนออนไลน์ตามมาตรฐานสากล <input type="checkbox"/> ปรับปรุง Infrastructure ให้เป็นรูปแบบเดียวกัน	งานบริหาร	งานบริหาร	อาจารย์มัชฌกานต์ เผ่าสวัสดิ์ รองคณบดี	สภา

กลยุทธ์	โครงการ	ตัวชี้วัด	เป้าหมาย					หน่วย นับ	แนวทางดำเนินงาน	ผู้ดำเนินการ	ผู้จัดเก็บ	ผู้กำกับติดตาม	KPI
			66	67	68	69	70						
									<input type="checkbox"/> บริการนโยบายการ ให้บริการรวมทุกบริการของ มหาวิทยาลัยผ่าน App <input type="checkbox"/> สร้างพื้นที่เรียนรู้ ร่วมกัน innovation Learning Space ทุกคณะ <input type="checkbox"/> พัฒนาแพลตฟอร์ม ความร่วมมือกับหน่วยงานใน พื้นที่ด้านการยกระดับ คุณภาพการศึกษา การพัฒนา ชุมชนท้องถิ่น และการพัฒนา สถานประกอบการและ ผู้ประกอบการ				
	4.3.3 โครงการ พัฒนาแพลตฟอร์ม ตามพันธกิจของ มหาวิทยาลัย	4.3.3.1 จำนวน แพลตฟอร์มความ ร่วมมือกับหน่วยงานใน พื้นที่ด้านการยกระดับ คุณภาพการศึกษา การ พัฒนาชุมชนท้องถิ่น และการพัฒนาสถาน ประกอบการและ ผู้ประกอบการ	1	2	3	4	4	แพลตฟอร์ม	<input type="checkbox"/> พัฒนาแพลตฟอร์มความ ร่วมมือกับหน่วยงานในพื้นที่ ด้านการยกระดับคุณภาพ การศึกษา การพัฒนาชุมชน ท้องถิ่น และการพัฒนา สถานประกอบการและ ผู้ประกอบการ	งานบริหาร	งานบริหาร	อาจารย์มีชม กานต์ เฝ้าสวัสดิ์ รongคณบดี	
	4.4.1 โครงการ พัฒนามหาวิทยาลัย สีเขียว	4.4.1.1 ร้อยละความ หนาแน่นการพัฒนา และรักษาพื้นที่สีเขียว	65	70	70	70	75	ร้อยละ	<input type="checkbox"/> เพิ่ม/รักษาความหนาแน่น ของการใช้ประโยชน์จาก พื้นที่สีเขียว <input type="checkbox"/> การประปา	คณะกรรมการ Green office	คณะกรรมการ Green office	ผศ.ดร.นิสา พักตร์วิไล คณบดี	สภา

กลยุทธ์	โครงการ	ตัวชี้วัด	เป้าหมาย					หน่วย นับ	แนวทางดำเนินงาน	ผู้ดำเนินการ	ผู้จัดเก็บ	ผู้กำกับติดตาม	KPI
			66	67	68	69	70						
		4.4.1.2 ร้อยละการลดลงของการใช้พลังงาน/ทรัพยากร/สาธารณูปโภคภายในมหาวิทยาลัย	5	5	5	5	5	ร้อยละ	<input type="checkbox"/> การบำบัดน้ำเสีย <input type="checkbox"/> การระบายน้ำ <input type="checkbox"/> การป้องกันน้ำท่วม <input type="checkbox"/> การจัดการขยะ <input type="checkbox"/> การไฟฟ้า <input type="checkbox"/> การสื่อสารและโทรคมนาคม <input type="checkbox"/> การดับเพลิง <input type="checkbox"/> พัฒนาระบบพลังงานทดแทน	คณะกรรมการ Green office	คณะกรรมการ Green office	ผศ.ดร.นิสา พักตร์วิไล คณบดี	แผน
4.4. พัฒนา มหาวิทยาลัย เชียงใหม่ สู่ต้นแบบ มหาวิทยาลัย สีเขียว	4.4.2 โครงการปรับปรุงภูมิทัศน์ อาคารสิ่งก่อสร้าง และสาธารณูปโภค	4.4.2.1 ค่าเฉลี่ยความพึงพอใจ ของบุคลากร และผู้มีส่วนได้เสียต่อ พัฒนาระบบการสัญจร	4.51	4.51	4.51	4.51	4.51	ค่าเฉลี่ย	<input type="checkbox"/> ส่งเสริมการพัฒนา ระบบถนนและที่จอดรถ ระบบทางจักรยานและ ทางเดินเท้า	งานบริหาร	งานบริหาร	อาจารย์มัชฌม กานต์ เผ่าสวัสดิ์ รองคณบดี	แผน
		4.4.2.2 ร้อยละการเพิ่มขึ้นของอาคารหรือสิ่งก่อสร้าง	20	20	20	20	20	ร้อยละ	<input type="checkbox"/> ปรับปรุงพื้นที่เพื่อ ส่งเสริมต่อการจัดการเรียนรู้ แบบ Productive Learning (Learning Space)	งานบริหาร	งานบริหาร	อาจารย์มัชฌม กานต์ เผ่าสวัสดิ์ รองคณบดี	แผน

ระดับความสำเร็จของแผนกลยุทธ์การพัฒนาคณะวิทยาศาสตร์และเทคโนโลยี
ระยะ 5 ปี (2566 - 2570)

เกณฑ์การให้คะแนน

1. มีการจัดทำแผนกลยุทธ์ การพัฒนาคณะวิทยาศาสตร์และเทคโนโลยีประจำปีงบประมาณ พ.ศ. 2566 - 2570
2. มีการติดตามความก้าวหน้าการดำเนินงานตามแผนกลยุทธ์การพัฒนา คณะวิทยาศาสตร์และเทคโนโลยี รอบ 6เดือน / 12 เดือน
 3. มีการประเมินสัมฤทธิ์ผลของแผนกลยุทธ์การพัฒนา คณะวิทยาศาสตร์และเทคโนโลยี
 4. ตัวชี้วัดในแผนพัฒนาคณะวิทยาศาสตร์และเทคโนโลยีบรรลุเป้าหมายอย่างน้อยร้อยละ 60
 5. ตัวชี้วัดในแผนพัฒนาคณะวิทยาศาสตร์และเทคโนโลยีบรรลุเป้าหมายอย่างน้อยร้อยละ 80

ระดับ 1	ระดับ 2	ระดับ 3	ระดับ 4	ระดับ 5
มีการดำเนินการ 1 ข้อ	มีการดำเนินการ 2 ข้อ	มีการดำเนินการ 3	มีการดำเนินการ 4 ข้อ	มีการดำเนินการ 5 ข้อ