



แผนปฏิบัติการ ประจำปีงบประมาณ พ.ศ. 2567

สำนักวิทยบริการและเทคโนโลยีสารสนเทศ
มหาวิทยาลัยราชภัฏวไลยอลงกรณ์ ในพระบรมราชูปถัมภ์



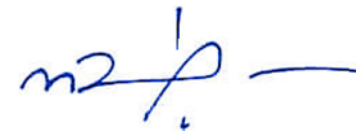


แผนปฏิบัติการ สำนักวิทยบริการและเทคโนโลยีสารสนเทศ ประจำปีงบประมาณ พ.ศ. 2567

คำนำ

แผนปฏิบัติการสำนักวิทยบริการและเทคโนโลยีสารสนเทศ ประจำปีงบประมาณ พ.ศ. 2567 ฉบับนี้ จัดขึ้นโดยมีการทบทวนและจัดทำยุทธศาสตร์ของมหาวิทยาลัย พ.ศ. 2566 - 2570 และแผนปฏิบัติการมหาวิทยาลัยราชภัฏวไลยอลงกรณ์ ในพระบรมราชูปถัมภ์ ประจำปีงบประมาณ พ.ศ. 2566 เน้นกระบวนการมีส่วนร่วมของทุกภาคส่วน ประกอบด้วย คณะกรรมการบริหาร คณะกรรมการประจำส่วนราชการ หัวหน้าหน่วยงาน และบุคลากร ที่ร่วมกันกำหนดกลยุทธ์เป้าหมาย โครงการ และตัวชี้วัดความสำเร็จ เพื่อใช้เป็นแผนปฏิบัติการในการขับเคลื่อนหน่วยงานภายในให้บังเกิดผลอย่างเป็นรูปธรรม โดยการบริหารจัดการและแปลงแผนกลยุทธ์สู่แผนปฏิบัติการ ซึ่งการจัดทำแผนดังกล่าว ได้ผ่านความเห็นชอบการจัดสรรงบประมาณประจำปี พ.ศ. 2567 จากผู้บริหารและบุคลากรสำนัก รายละเอียดในแผนปฏิบัติการฉบับนี้ ประกอบด้วย การเชื่อมโยงนโยบายสภามหาวิทยาลัย แผนกลยุทธ์ แผนปฏิบัติการ แผนที่ยุทธศาสตร์ เป้าประสงค์ ตัวชี้วัดความสำเร็จ โครงการและกิจกรรมตามแผนปฏิบัติการประจำปีงบประมาณ พ.ศ. 2567 และการกำกับติดตามประเมินผลเพื่อให้สามารถติดตามตรวจสอบผลการดำเนินงานตามแผนปฏิบัติการอย่างต่อเนื่อง ทั้งนี้ สำนักวิทยบริการมุ่งมั่นที่จะสร้างนวัตกรรมใหม่ในการให้บริการด้วยห้องปฏิบัติการ เทคโนโลยีที่ทันสมัย พื้นที่การเรียนรู้ แหล่งข้อมูลเพื่อชุมชน ท้องถิ่น สร้างเครือข่ายการให้บริการ รวมทั้งการเป็นห้องสมุดสีเขียวที่บุคลากรมีความสุขในการทำงาน

สำนักวิทยบริการและเทคโนโลยีสารสนเทศ ขอขอบคุณผู้เกี่ยวข้อง บุคลากร และทุกหน่วยงานทั้งภายในและภายนอกในการจัดทำแผนปฏิบัติการ ประจำปีงบประมาณ พ.ศ. 2567 มา ณ โอกาสนี้ หวังอย่างยิ่งว่าจะได้นำแผนปฏิบัติการ ประจำปีงบประมาณ พ.ศ. 2567 ไปใช้ในการดำเนินงาน กิจกรรมและปฏิบัติตามบทบาทหน้าที่ที่ได้รับมอบหมายเพื่อนำไปสู่การพัฒนาในทุกพันธกิจ วิสัยทัศน์ และเป้าประสงค์ของสำนักวิทยบริการและเทคโนโลยีสารสนเทศ ต่อไป



(ผู้ช่วยศาสตราจารย์ทักษิณา วิไลลักษณ์)

ผู้อำนวยการสำนักวิทยบริการและเทคโนโลยีสารสนเทศ

สารบัญ

	หน้า
การวิเคราะห์สภาพแวดล้อมภายในและภายนอก (SWOT)	5
บทที่ 1 แผนปฏิบัติการสำนักวิทยบริการและเทคโนโลยีสารสนเทศ ปีงบประมาณ พ.ศ. 2567	16
วิสัยทัศน์ พันธกิจ ค่านิยม	16
ประเด็นยุทธศาสตร์ และกลยุทธ์ แผนปฏิบัติการ ประจำปีงบประมาณ พ.ศ. 2567 สำนักวิทยบริการและเทคโนโลยีสารสนเทศ	18
บทที่ 2 งบประมาณที่ได้รับการจัดสรร ประจำปีงบประมาณ 2567	19
การจัดสรรงบประมาณตามยุทธศาสตร์ กลยุทธ์ และโครงการ	19
บทที่ 3 โครงการตามแผนปฏิบัติการ สำนักวิทยบริการและเทคโนโลยีสารสนเทศ ประจำปีงบประมาณ พ.ศ. 2567	22
ยุทธศาสตร์ที่ 1 โครงการและกิจกรรม	22
ยุทธศาสตร์ที่ 4 โครงการและกิจกรรม	23
บทที่ 4 การกำกับติดตามประเมินผล	31
แนวทางการขับเคลื่อนการดำเนินการของแผน	31
รูปแบบ แนวทางในการติดตามประเมินผล	31
การขับเคลื่อนยุทธศาสตร์สู่การปฏิบัติ	32
ภาคผนวก	35
ความเชื่อมโยง สอดคล้องกับนโยบาย และแผนของรัฐบาล	36
ความเชื่อมโยงยุทธศาสตร์ของมหาวิทยาลัยกับพันธกิจของสำนักวิทยบริการและเทคโนโลยีสารสนเทศ	40

การวิเคราะห์สภาพแวดล้อมภายในและภายนอก (SWOT)

ผลการวิเคราะห์สภาพแวดล้อมภายในและภายนอก ซึ่งมีรายละเอียดของการพิจารณาสภาพแวดล้อมและขั้นตอนการวิเคราะห์สำนักวิทยบริการและเทคโนโลยีสารสนเทศมีแนวทางดังนี้

1. วิเคราะห์องค์กร โดยใช้ SWOT Analysis เพื่อตอบว่า “ปัจจุบันสำนักวิทยบริการและเทคโนโลยีสารสนเทศมีศักยภาพการพัฒนาอยู่จุดไหน”
 - 1.1 วิเคราะห์ปัจจัยภายใน หาจุดแข็ง (Strength) และจุดอ่อน (Weakness) โดยใช้กรอบของ 4 M ตามตารางวิเคราะห์ (ตารางที่ 1)
 - 1.2 วิเคราะห์ปัจจัยภายนอก หาโอกาส (Opportunity) และอุปสรรค (Threat) โดยใช้กรอบ PEST ตามตารางวิเคราะห์ (ตารางที่ 2)
 - 1.3 แต่ละกลุ่มเลือกอันดับสูงสุด SWOT มาประเภทละ 5 - 10 อันดับ แล้วนำเสนอผลงานกลุ่มย่อย
 - 1.4 สรุปเป็น SWOT ของสำนักวิทยบริการและเทคโนโลยีสารสนเทศ เลือกมาประเภทละ 5 อันดับ เรียงตามลำดับจากมากไปน้อย ($S_1 - S_5$), ($W_1 - W_5$), ($O_1 - O_5$), ($T_1 - T_5$)
 - 1.5 ให้คะแนนโดยจับเป็นคู่ ๆ ระหว่าง (S คู่กับ W) และ (O คู่กับ T) โดยมีคะแนนรวมคู่ละ 10 คะแนน (S_1 คู่กับ W_1), (O_1 คู่กับ T_1) เป็นต้น ตามตารางที่ 3
 - 1.6 นำค่าคะแนนที่ได้มากำหนดตำแหน่งในกราฟ เพื่อค้นหาศักยภาพในการพัฒนาสำนักวิทยบริการและเทคโนโลยีสารสนเทศ ตามรูปที่ 1
2. ทบทวนและกำหนดวิสัยทัศน์ (Vision) และพันธกิจ (Mission) ของสำนักวิทยบริการและเทคโนโลยีสารสนเทศและหน่วยงานภายใน
3. กำหนดยุทธศาสตร์ (Strategic) ใช้แนวทาง **SWOT Matrix** คือ

ปัจจัยภายใน ปัจจัยภายนอก	จุดแข็ง : S (Strength)	จุดอ่อน : W (Weakness)
โอกาส : O (Opportunity)	SO กลยุทธ์ที่ใช้ประโยชน์จากโอกาส โดยอาศัยจุดแข็ง	WO กลยุทธ์ที่นำเอาโอกาสที่มี ไปลบล้างจุดอ่อน
ภัยคุกคาม : T (Threat)	ST กลยุทธ์ที่หลีกเลี่ยงภัยคุกคามหรือ อุปสรรคโดยอาศัยจุดแข็ง	WT กลยุทธ์ที่ลดจุดอ่อนและหลีกเลี่ยง ภัยคุกคามหรืออุปสรรค

ตารางที่ 1 การวิเคราะห์ปัจจัยภายในองค์กร

ปัจจัย	การวิเคราะห์จุดแข็ง (Strength)	การวิเคราะห์จุดอ่อน (Weakness)
1. คน (man)	<ol style="list-style-type: none"> มีจิตให้บริการ ให้บริการที่ดีมีประสิทธิภาพ สามารถปฏิบัติงานทดแทนกันได้ ผู้บริหารและบุคลากรมีความรู้ความสามารถ บุคลากรมีความร่วมมือ และช่วยเหลือในการทำงาน ผู้บริหารให้ความสำคัญและให้การสนับสนุนการดำเนินงานในทุก ๆ ด้าน สามารถเรียนเรียนรู้และผลิตสื่อในรูปแบบต่าง ๆ ได้ 	<ol style="list-style-type: none"> ขาดทักษะในการสื่อสารภาษาต่างประเทศ ขาดทักษะในการจัดทำนวัตกรรม ขาดทักษะทางด้านเทคโนโลยีใหม่เช่น Metaverse, การตัดต่อวิดีโอ/การทำสื่อประชาสัมพันธ์
2. เงิน (Money)	<ol style="list-style-type: none"> มีความคิดสร้างสรรค์ในการคิดรูปแบบบริการใหม่ๆ เพื่อจัดหารายได้ 	<ol style="list-style-type: none"> งบประมาณสำหรับการไปอบรมสัมมนาภายนอกมหาวิทยาลัยมีจำกัด งบประมาณในการจัดซื้อทรัพยากรมีไม่เพียงพอ
3. วัสดุ อุปกรณ์ (Material)	<ol style="list-style-type: none"> มีเครื่องมืออุปกรณ์ที่ตอบสนองต่อการเรียนการสอน มีทรัพยากรที่หลากหลาย ทันสมัยตรงกับความต้องการของผู้ใช้บริการที่เสนอให้กับสำนักวิทยบริการ มีระบบการสืบค้นทรัพยากรสารสนเทศ มีระบบห้องสมุดอัตโนมัติที่มีมาตรฐาน มีพื้นที่การเรียนรู้ Learning space ที่ตอบสนองความต้องการของผู้ใช้บริการ 	<ol style="list-style-type: none"> ทรัพยากรมีสถานที่จัดเก็บหลายจุดทำให้ผู้ใช้บริการเข้าถึงได้ยาก อุปกรณ์เกี่ยวกับเทคโนโลยีไม่เพียงพอ เครื่องคอมพิวเตอร์สำหรับการให้บริการมีน้อยเกินไป กล้องวงจรปิดบางจุดไม่เพียงพอ ขาดแคลนโสตทัศนูปกรณ์

ปัจจัย	การวิเคราะห์จุดแข็ง (Strength)	การวิเคราะห์จุดอ่อน (Weakness)
4. วิธีการ (Method)	<ol style="list-style-type: none"> 1. มีการบริการที่ตอบสนองผู้ใช้งานได้อย่างสะดวกรวดเร็ว ในการยืมคืนทรัพยากรสารสนเทศ 2. มีความร่วมมือกับเครือข่ายทั้งภายในและภายนอกมหาวิทยาลัย 3. มีการเก็บสถิติการดำเนินงานอย่างเป็นระบบ เพื่อเพิ่มประสิทธิภาพในการทำงาน 4. มีแผนปฏิบัติงานทั้งระยะยาว และระยะสั้น 5. มีการรณรงค์การประหยัดพลังงานภายในหน่วยงาน 6. เป็นหน่วยงานต้นแบบในการผลักดันให้มหาวิทยาลัยเป็นมหาวิทยาลัยสีเขียว 7. มีการประชาสัมพันธ์ที่ทันสมัย 8. งานด้านบริการเป็นหัวใจสำคัญของสำนักวิทยบริการ ทำให้สามารถดำเนินงานบริการได้อย่างต่อเนื่อง 	<ol style="list-style-type: none"> 1. การสื่อสารในองค์กร รับทราบวัตถุประสงค์ของเป้าหมายที่แตกต่างกัน/ไม่ชัดเจน 2. การบริการหลายอย่างยังขาดการประชาสัมพันธ์ในรายละเอียด ทำให้ใช้ประโยชน์ในการบริการยังไม่เต็มที่และยังไม่ทั่วถึง 3. มีบริการหลายอย่างที่ขาดการประชาสัมพันธ์ในรายละเอียด ทำให้ผู้ใช้เข้าถึงยาก

ตารางที่ 2 การวิเคราะห์ปัจจัยภายนอกองค์กร

ปัจจัย	โอกาส (Opportunity)	อุปสรรค (Threat)
1. นโยบาย / การเมือง (Policy)	<ol style="list-style-type: none"> มีเครือข่ายความร่วมมือระหว่างห้องสมุดสถาบันอุดมศึกษาและหน่วยงานต่าง ๆ รัฐบาลมอบนโยบายในการส่งเสริมการอ่านเป็นวาระแห่งชาติ นโยบายของรัฐบาลที่สนับสนุนในการอ่าน 	<ol style="list-style-type: none"> พ.ร.บ. ลิขสิทธิ์ ส่งผลกระทบต่อการทำงานและให้บริการอย่างระมัดระวัง เช่น ลิขสิทธิ์ในการจัดทำทรัพยากรสารสนเทศให้อยู่ในรูปแบบอิเล็กทรอนิกส์ งบประมาณจากการจัดสรรลดลง การปรับลดโครงสร้างภายในมหาวิทยาลัย
2. ภาวะเศรษฐกิจ (Economic)	<ol style="list-style-type: none"> ภาวะเศรษฐกิจถดถอย ทำให้ต้องมีการพัฒนาศักยภาพกำลังคนให้สามารถทำงานได้หลากหลายหน้าที่เพื่อประหยัดงบประมาณ 	
3. สภาพสังคมความเชื่อ วัฒนธรรม (Social)	<ol style="list-style-type: none"> โควิด-19 ทำให้บุคลากรมีโอกาสเรียนรู้และเพิ่มทักษะด้านต่าง ๆ มากขึ้น พฤติกรรมของผู้ใช้บริการเปลี่ยนไป 	<ol style="list-style-type: none"> จำนวนนักศึกษาลดลงจากจำนวนนักเรียนในระบบลดลง พฤติกรรมของผู้ใช้บริการที่เปลี่ยนแปลงไป ความต้องการของผู้ใช้มีความหลากหลายไม่สิ้นสุด สถานการณ์โควิด-19 ทำให้ไม่สามารถดำเนินกิจกรรมและโครงการต่าง ๆ ได้ และผู้ใช้บริการเข้าใช้บริการน้อยลง
4. เทคโนโลยี (Technology)	<ol style="list-style-type: none"> ความก้าวหน้าด้านเทคโนโลยีสารสนเทศและการสื่อสารมาใช้ในการเผยแพร่ข่าวสารผ่านระบบอินเทอร์เน็ต ใช้ open source ประยุกต์ใช้ในการทำงาน/ให้บริการ/พัฒนางาน (Canva) ความก้าวหน้าของเทคโนโลยีทำให้สำนักวิทยบริการสามารถพัฒนาสู่ Digital, Smart Library หรือ Virtual Library ได้ 	<ol style="list-style-type: none"> มีแหล่งเรียนรู้ทางอินเทอร์เน็ตที่สะดวกเข้าถึงง่าย เช่น Google มีแหล่งให้บริการในลักษณะเดียวกับสำนักฯ เพิ่มมากขึ้น เทคโนโลยีเปลี่ยนแปลงอย่างรวดเร็ว ทำให้บุคลากรตามไม่ทัน ผู้ใช้บริการฐานข้อมูลออนไลน์ ไม่เข้าใจภาษาอังกฤษทำให้การเข้าใช้/เข้าถึงข้อมูลน้อยและยากต่อการเข้าใช้ VPN

ปัจจัย	โอกาส (Opportunity)	อุปสรรค (Threat)
	4. การจัดทำทรัพยากรสารสนเทศของมหาวิทยาลัยให้บริการในรูปแบบอิเล็กทรอนิกส์ 5. ผู้รับบริการสามารถเข้าถึงเทคโนโลยีทุกพื้นที่ไม่ต้องเดินทาง	

ตารางที่ 3 ตารางคะแนนการวิเคราะห์สภาพแวดล้อมภายใน (จุดแข็งและจุดอ่อน) และภายนอก (โอกาสและอุปสรรค)

ลำดับจุดแข็ง	คะแนน	ลำดับจุดอ่อน	คะแนน
S ₁ ผู้บริหารและบุคลากรมีความรู้ความสามารถ	4.57	W ₁ ทรัพยากรมีสถานที่จัดเก็บหลายจุดทำให้ผู้ใช้บริการเข้าถึงได้ยาก	4.50
S ₂ เป็นหน่วยงานต้นแบบในการผลักดันให้มหาวิทยาลัยเป็นมหาวิทยาลัยสีเขียว	4.55	W ₂ กล้องวงจรปิดบางจุดไม่เพียงพอ	4.50
S ₃ ผู้บริหารให้ความสำคัญและให้การสนับสนุนการดำเนินงานในทุก ๆ ด้าน	4.50	W ₃ ขาดทักษะทางด้านเทคโนโลยีใหม่เช่น Metaverse, การตัดต่อวิดีโอ/การทำสื่อประชาสัมพันธ์	4.23
S ₄ งานด้านบริการเป็นหัวใจสำคัญของสำนักวิทยบริการ ทำให้สามารถดำเนินงานบริการได้อย่างต่อเนื่อง	4.50	W ₄ งบประมาณในการจัดซื้อทรัพยากรมีไม่เพียงพอ	4.23
S ₅ มีความร่วมมือกับเครือข่ายทั้งภายในและภายนอกมหาวิทยาลัย	4.45	W ₅ การบริการหลายอย่างยังขาดการประชาสัมพันธ์ในรายละเอียด ทำให้ใช้ประโยชน์ในการบริการยังไม่เต็มที่และยังไม่ทั่วถึง	4.18
คะแนนเฉลี่ย	4.51	คะแนนเฉลี่ย	4.32

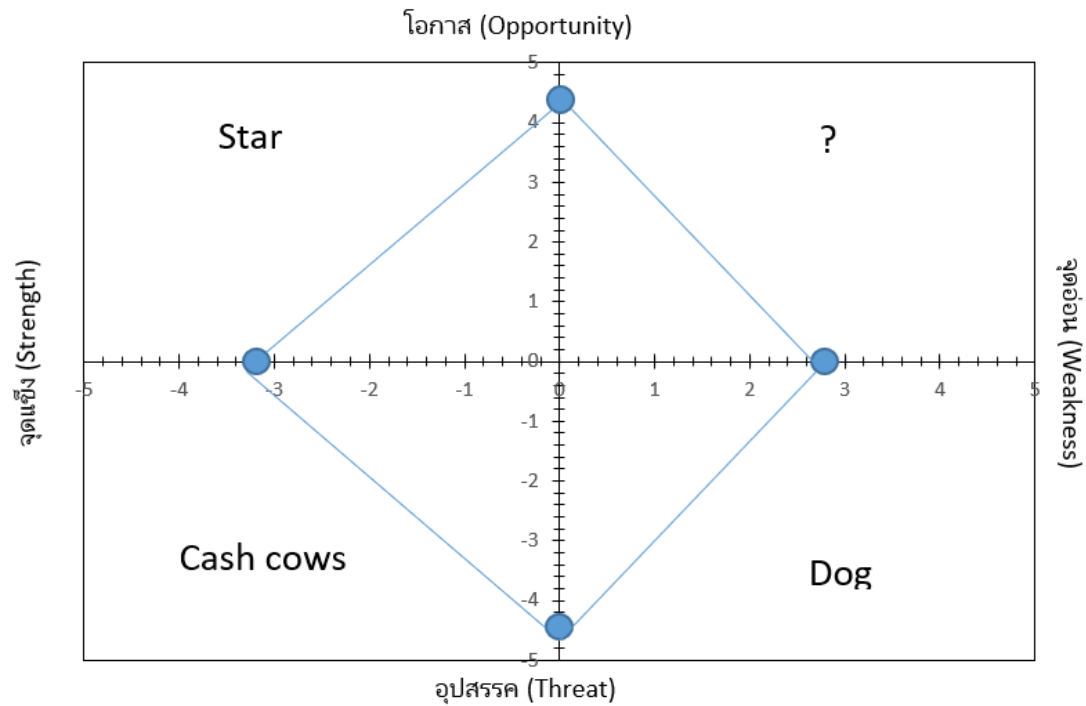
ลำดับโอกาส	คะแนน	ลำดับอุปสรรค	คะแนน
○ ₁ ความก้าวหน้าด้านเทคโนโลยีสารสนเทศและการสื่อสารมาใช้ในการเผยแพร่ข่าวสารผ่านระบบอินเทอร์เน็ต	4.73	T ₁ จำนวนนักศึกษาลดลงจากจำนวนนักเรียนในระบบลดลง	4.77
○ ₂ พฤติกรรมของผู้ใช้บริการเปลี่ยนไป	4.64	T ₂ งบประมาณจากการจัดสรรลดลง	4.68
○ ₃ ใช้ open source ประยุกต์ใช้ในการทำงาน/ให้บริการ/พัฒนางาน (Canva)	4.59	T ₃ พฤติกรรมของผู้ใช้บริการที่เปลี่ยนแปลงไป	4.36
○ ₄ ความก้าวหน้าของเทคโนโลยีทำให้อำนาจวิทยบริการสามารถพัฒนาสู่ Digital, Smart Library หรือ Virtual Library ได้	4.55	T ₄ พ.ร.บ. ลิขสิทธิ์ ส่งผลกระทบต่อการทำงานและให้บริการอย่างระมัดระวัง เช่น ลิขสิทธิ์ในการทำทรัพยากรสารสนเทศให้อยู่ในรูปแบบอิเล็กทรอนิกส์	4.27
○ ₅ มีเครือข่ายความร่วมมือระหว่างห้องสมุดสถาบันอุดมศึกษาและหน่วยงานต่าง ๆ	4.52	T ₅ มีแหล่งเรียนรู้ทางอินเทอร์เน็ตที่สะดวกเข้าถึงง่าย เช่น Google	4.27
คะแนนเฉลี่ย	4.60	คะแนนเฉลี่ย	4.47

การจับคู่จุดแข็ง จุดอ่อน โอกาส และอุปสรรค (TOWS Matrix)

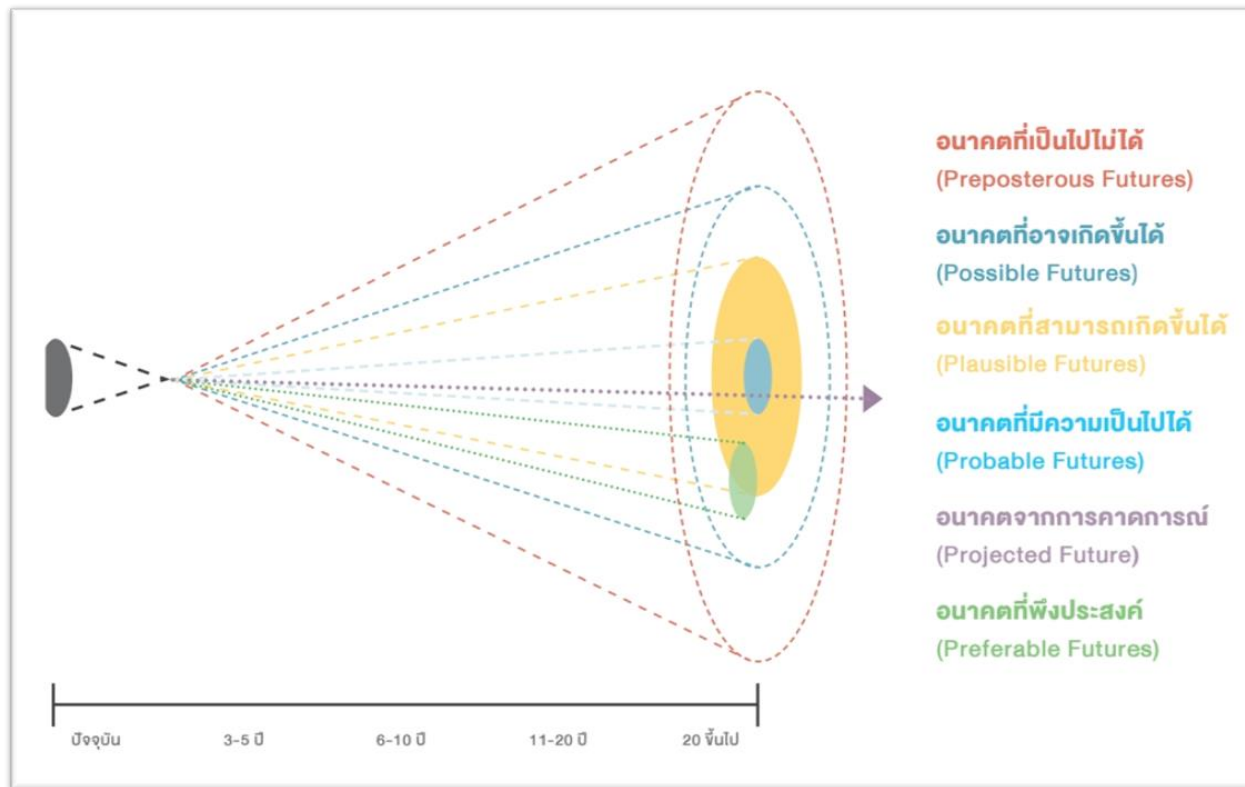
<p style="text-align: center;">ปัจจัยภายใน</p> <p style="text-align: center;">ปัจจัยภายนอก</p>	<p style="text-align: center;">จุดแข็ง : S (Strength)</p> <p>S₁ ผู้บริหารและบุคลากรมีความรู้ความสามารถ</p> <p>S₂ เป็นหน่วยงานต้นแบบในการผลักดันให้มหาวิทยาลัยเป็นมหาวิทยาลัยสีเขียว</p> <p>S₃ ผู้บริหารให้ความสำคัญและให้การสนับสนุนการดำเนินงานในทุก ๆ ด้าน</p> <p>S₄ งานด้านบริการเป็นหัวใจสำคัญของสำนักวิทยบริการ ทำให้สามารถดำเนินงานบริการได้อย่างต่อเนื่อง</p> <p>S₅ มีความร่วมมือกับเครือข่ายทั้งภายในและภายนอกมหาวิทยาลัย</p>	<p style="text-align: center;">จุดอ่อน : W (Weakness)</p> <p>W₁ ทรัพยากรมีสถานที่จัดเก็บหลายจุดทำให้ผู้ใช้บริการเข้าถึงได้ยาก</p> <p>W₂ กล้องวงจรปิดบางจุดไม่เพียงพอ</p> <p>W₃ ขาดทักษะทางด้านเทคโนโลยีใหม่เช่น Metaverse, การตัดต่อวิดีโอ/การทำสื่อประชาสัมพันธ์</p> <p>W₄ งบประมาณในการจัดซื้อทรัพยากรมีไม่เพียงพอ</p> <p>W₅ การบริการหลายอย่างยังขาดการประชาสัมพันธ์ในรายละเอียด ทำให้ใช้ประโยชน์ในการบริการยังไม่เต็มที่และยังไม่ทั่วถึง</p>
<p style="text-align: center;">โอกาส : O (Opportunity)</p> <p>O₁ ความก้าวหน้าด้านเทคโนโลยีสารสนเทศและการสื่อสารมาใช้ในการเผยแพร่ข่าวสารผ่านระบบอินเทอร์เน็ต</p> <p>O₂ พฤติกรรมของผู้ใช้บริการเปลี่ยนไป</p> <p>O₃ ใช้ open source ประยุกต์ใช้ในการทำงาน/ให้บริการ/พัฒนางาน (Canva)</p> <p>O₄ ความก้าวหน้าของเทคโนโลยีทำให้อ่านวิทยบริการสามารถพัฒนาสู่ Digital, Smart Library หรือ Virtual Library ได้</p>	<p style="text-align: center;">กลยุทธ์ SO</p> <p>S1O1 พัฒนาสารสนเทศและสื่อที่ทันสมัยเพื่อตอบสนองความต้องการของผู้ใช้บริการ</p> <p>S1O4 พัฒนาห้องสมุดในรูปแบบ Digital, Smart, Virtual</p> <p>S5O3 ใช้ open source เพื่อสร้างความร่วมมือกับเครือข่าย</p>	<p style="text-align: center;">กลยุทธ์ WO</p> <p>W1O5 สร้างการประชาสัมพันธ์โดยใช้เทคโนโลยีที่ทันสมัยผ่านระบบอินเทอร์เน็ตเพื่อสร้างการรับรู้ให้กับผู้ใช้บริการ</p>

ภัยคุกคาม : T (Threat)	กลยุทธ์ ST	กลยุทธ์ WT
<p>T₁ จำนวนนักศึกษาลดลงจากจำนวนนักเรียนในระบบลดลง</p> <p>T₂ งบประมาณจากการจัดสรรลดลง</p> <p>T₃ พฤติกรรมของผู้ใช้บริการที่เปลี่ยนแปลงไป</p> <p>T₄ พ.ร.บ. ลิขสิทธิ์ ส่งผลกระทบต่อการทำงานและให้บริการอย่างระมัดระวัง เช่น ลิขสิทธิ์ในการจัดทำทรัพยากรสารสนเทศให้อยู่ในรูปแบบอิเล็กทรอนิกส์</p> <p>T₅ มีแหล่งเรียนรู้ทางอินเทอร์เน็ตที่สะดวกเข้าถึงง่าย เช่น Google</p>	<p>S5T2,T4 แลกเปลี่ยนทรัพยากรแหล่งเรียนรู้กับเครือข่ายทั้งภายในและภายนอกมหาวิทยาลัย</p> <p>S5O1 สร้างเครือข่ายเพื่อหากลุ่มลูกค้ากลุ่มใหม่เพิ่มเติม</p>	<p>W1T3 จัดแหล่งการเก็บทรัพยากรให้เข้าถึงได้ง่ายทั้งในสถานที่ตั้งและผ่านระบบออนไลน์</p> <p>W3T5 อบรมเพื่อเพิ่มหรือสร้างทักษะใหม่ให้กับตนเองผ่านแหล่งเรียนรู้ทางอินเทอร์เน็ต</p>

จากการวิเคราะห์พบว่า สถานการณ์ขององค์กรในปัจุบันประมาณ พ.ศ. 2567 อยู่ในตำแหน่ง Cash cow ซึ่งสภาพแวดล้อมภายนอกเป็นอุปสรรคและสภาพแวดล้อมภายในเป็นจุดแข็งที่เอื้อต่อการพัฒนา ซึ่งต้องรักษาความสามารถภายในไว้พร้อมที่จะก้าวต่อไปเมื่อโอกาสมาถึง ดังแสดงใน BCG Matrix



การคาดการณ์อนาคต (Foresight)



ภาพประกอบ : สถาบันการมองอนาคต นวัตกรรม

การคาดการณ์อนาคต (Foresight)

อนาคตที่เป็นไปไม่ได้ : Virtual Library

อนาคตที่อาจเกิดขึ้นได้ : Digital Library

อนาคตที่สามารถเกิดขึ้นได้ : Digital Library + ห้องสมุดไร้มนุษย์

อนาคตที่มีความเป็นไปได้ : Digital Library + Smart Library

อนาคตจากการคาดการณ์ : Smart Library

อนาคตที่พึงประสงค์ : Smart Library

รูปแบบการบริการที่มุ่งสู่ Smart Library

1. การจัดการทรัพยากรผ่าน Metaverse
2. การออกแบบระบบตรวจสอบสถานะของผู้ใช้บริการ
3. ระบบการแจ้งข่าวสารประชาสัมพันธ์ผ่านช่องทางต่าง ๆ
4. ระบบการจัดเก็บ และรายงานวัสดุครุภัณฑ์
5. การชำระเงินค่าบริการและค่าปรับผ่านช่องทางอิเล็กทรอนิกส์
6. บริการ Book Delivery โดยผู้ให้บริการแจ้งความประสงค์ในการขอใช้บริการผ่านช่องทางอิเล็กทรอนิกส์ และบริการจัดส่งถึงที่
7. มุมห้องสมุดสำหรับเด็ก

บทที่ 1

แผนปฏิบัติการสำนักวิทยบริการและเทคโนโลยีสารสนเทศ ประจำปีงบประมาณ พ.ศ. 2567

แผนปฏิบัติการสำนักวิทยบริการและเทคโนโลยีสารสนเทศ ประจำปีงบประมาณ พ.ศ. 2567

1.1 วิสัยทัศน์

“เป็นหน่วยงานสนับสนุนที่รวบรวมทรัพยากรสารสนเทศเพื่อพัฒนาสู่คลังปัญญาของมหาวิทยาลัย”

1.2 พันธกิจ

1. รวบรวม เก็บรักษาและให้บริการผลงานวิชาการ งานวิจัย ที่มาจากบุคลากร และนักศึกษาของมหาวิทยาลัย
2. การบริการสารสนเทศทุกรูปแบบ สนับสนุนภารกิจและดำเนินการให้สอดคล้องตามหลักสูตรของมหาวิทยาลัย
3. พัฒนาการให้บริการทรัพยากรสารสนเทศ และงานบริการวิชาการอย่างมีคุณภาพและเกิดประโยชน์สูงสุด
4. พัฒนาเครือข่ายความร่วมมือระหว่างสำนักวิทยบริการฯ และความร่วมมือทางวิชาการต่าง ๆ กับมหาวิทยาลัยอื่น ๆ

1.3 ค่านิยม

- A = Activeness กำหนดทิศทางการนำองค์กรอย่างมีวิสัยทัศน์
R = Responsibility มีจริยธรรมและความโปร่งใส
I = Impression มุ่งเน้นความต้องการของลูกค้า
T = Teamwork ให้ความสำคัญกับบุคลากร

1.4 วัฒนธรรมองค์กร

เต็มใจให้บริการเชี่ยวชาญในวิชาชีพ

1.5 ตัวชี้วัดเป้าประสงค์

ตัวชี้วัด	เป้าหมาย					หน่วยนับ	ผู้ดำเนินงาน	ผู้รายงาน	KPI
	66	67	68	69	70				
เป้าประสงค์ที่ 4 ระบบการบริหารจัดการบนหลักธรรมาภิบาลที่มีประสิทธิภาพ ทันสมัย ตอบสนองสู่ความเป็นเลิศ และได้มาตรฐานเป็นที่ยอมรับในระดับสากล									
4.6 ร้อยละระบบเครือข่ายมีความพร้อมใช้งาน	-	80	85	90	95	ร้อยละ	สำนักวิทยบริการและเทคโนโลยีสารสนเทศ	กองกลาง	ใหม่

1.6 ประเด็นยุทธศาสตร์ และกลยุทธ์ แผนปฏิบัติการ ประจำปีงบประมาณ พ.ศ. 2567 สำนักวิทยบริการและเทคโนโลยีสารสนเทศ

ประเด็นยุทธศาสตร์ที่ 1

บูรณาการภาคีเครือข่ายทางการศึกษา การจัดการศึกษาสำหรับคนทุกช่วงวัย สร้างมาตรฐานการศึกษา และพัฒนาบัณฑิตด้วยกระบวนการ
วิศวกรรมสังคม

กลยุทธ์

- 1.1 สร้างความร่วมมือในการจัดการเรียนรู้ร่วมกับภาคีเครือข่ายทั้งในประเทศและต่างประเทศ
- 1.2 พัฒนาหลักสูตรการเรียนการสอนที่ตอบสนองคนทุกช่วงวัยตามมาตรฐานการศึกษา
- 1.4 เสริมสร้างความรู้และทักษะ soft skill ของนักศึกษาให้ตรงตามความต้องการของตลาดแรงงาน และเป็นที่ยอมรับของสังคม
- 1.6 ผลิตและพัฒนาสมรรถนะของนักศึกษาตามความเชี่ยวชาญด้านวิชาการและวิชาชีพ

ประเด็นยุทธศาสตร์ที่ 4

พัฒนาระบบบริหารจัดการบนหลักธรรมาภิบาล และความเป็นดิจิทัล เพื่อมุ่งสู่ความเป็นเลิศ ได้มาตรฐานในระดับสากล และตอบสนองเป้าหมายการพัฒนาที่
ยั่งยืน

กลยุทธ์

- 4.1 พัฒนาคุณภาพการศึกษาและการบริหารงานของมหาวิทยาลัยเพื่อมุ่งสู่ความเป็นเลิศ
- 4.2 พัฒนาการบริหารงานของมหาวิทยาลัยตามหลักธรรมาภิบาล (Good Governance)
- 4.3 ส่งเสริมการนาระบบ Digital มาใช้ในการพัฒนาการบริหารจัดการของมหาวิทยาลัย
- 4.4 พัฒนามหาวิทยาลัยสู่การเป็นมหาวิทยาลัยที่เป็นมิตรกับสิ่งแวดล้อม (Green University)

บทที่ 2

งบประมาณที่ได้รับการจัดสรร ประจำปีงบประมาณ 2567

2. งบประมาณที่ได้รับการจัดสรร

2.1. การจัดสรรงบประมาณ ประจำปีงบประมาณ พ.ศ. 2567 ตามยุทธศาสตร์

ยุทธศาสตร์	งบรายได้	งบแผ่นดิน	รวม	ร้อยละ
ยุทธศาสตร์ที่ 1 บูรณาการภาคีเครือข่ายทางการศึกษา การจัดการศึกษา สำหรับคนทุกช่วงวัย สร้างมาตรฐานการศึกษา และพัฒนาบัณฑิตด้วย กระบวนการวิศวกรสังคม	638,107	-	638,107	63.81
ยุทธศาสตร์ที่ 4 พัฒนาระบบบริหารจัดการบนหลักธรรมาภิบาล และความ เป็นดิจิทัล เพื่อมุ่งสู่ความเป็นเลิศ ได้มาตรฐานในระดับสากลและตอบสนอง เป้าหมายการพัฒนาที่ยั่งยืน	361,893	-	361,893	36.19
รวม	1,000,000	-	1,000,000	100.00

2.2 การจัดสรรงบประมาณตามกลยุทธ์ ประจำปีงบประมาณ พ.ศ. 2567

กลยุทธ์	งบแผ่นดิน	งบรายได้	รวม	ร้อยละ
ยุทธศาสตร์ที่ 1 บูรณาการภาคีเครือข่ายทางการศึกษา การจัดการศึกษาสำหรับคนทุกช่วงวัย สร้างมาตรฐานการศึกษา และพัฒนาบัณฑิตด้วยกระบวนการวิศวกรสังคม				
1.1 สร้างความร่วมมือในการจัดการเรียนรู้ร่วมกับภาคีเครือข่ายทั้งในประเทศและต่างประเทศ		5,000	5,000	0.80
1.2 พัฒนาหลักสูตรการเรียนการสอนที่ตอบสนองคนทุกช่วงวัยตามมาตรฐานการศึกษา	งบยุทธศาสตร์ฯ			
1.4 เสริมสร้างความรู้และทักษะ soft skill ของนักศึกษาให้ตรงตามความต้องการของตลาดแรงงาน และเป็นที่ยอมรับของสังคม	งบยุทธศาสตร์ฯ			
1.6 ผลิตและพัฒนาสมรรถนะของนักศึกษาตามความเชี่ยวชาญด้านวิชาการและวิชาชีพ		633,107	633,107	99.20
รวมยุทธศาสตร์ที่ 1			638,107	100
ยุทธศาสตร์ที่ 4 พัฒนาระบบบริหารจัดการบนหลักธรรมาภิบาล และความเป็นดิจิทัล เพื่อมุ่งสู่ความเป็นเลิศ ได้มาตรฐานในระดับสากลและตอบสนองเป้าหมายการพัฒนาที่ยั่งยืน				
4.1 พัฒนาคุณภาพมหาวิทยาลัยเพื่อมุ่งสู่ความเป็นเลิศ		20,740	20,740	5.73
4.2 พัฒนาการบริหารงานของมหาวิทยาลัยตามหลักธรรมาภิบาล (Good Governance)		301,153	301,153	83.22
4.3 ส่งเสริมการนำระบบ Digital มาใช้ในการพัฒนาการบริหารจัดการของมหาวิทยาลัย	งบยุทธศาสตร์ฯ			
4.4 พัฒนามหาวิทยาลัยเชิงนิเวศน์สู่ต้นแบบมหาวิทยาลัยสีเขียว	งบยุทธศาสตร์ฯ	40,000	40,000	11.05
รวมยุทธศาสตร์ที่ 4			361,893	100

2.3 การจัดสรรงบประมาณตามโครงการ ประจำปีงบประมาณ พ.ศ. 2567

โครงการ	งบแผ่นดิน	งบรายได้	รวม	ร้อยละ
ยุทธศาสตร์ที่ 1 บูรณาการภาคีเครือข่ายทางการศึกษา การจัดการศึกษาสำหรับคนทุกช่วงวัย สร้างมาตรฐานการศึกษา และพัฒนาบัณฑิตด้วยกระบวนการวิศวกรรมสังคม				
1.1.2 โครงการบูรณาการความร่วมมือกับเครือข่ายหุ้นส่วนทางสังคมเพื่อส่งเสริมการจัดการศึกษา		5,000	5,000	0.80
1.2.1 โครงการจัดการเรียนรู้ตลอดชีวิต (Lifelong Learning) ในรูปแบบหลักสูตรระยะสั้น (Short Course) เปลี่ยนทักษะ (Reskill) และยกระดับทักษะเดิม (Upskill)	งบยุทธศาสตร์			
1.4.2 โครงการพัฒนาสมรรถนะภาษาอังกฤษในศตวรรษที่ 21 สำหรับนักศึกษา	งบยุทธศาสตร์			
1.6.1 โครงการผลิตและพัฒนาสมรรถนะของนักศึกษาตามความเชี่ยวชาญด้านวิชาการและวิชาชีพ		633,107	633,107	99.20
รวมยุทธศาสตร์ที่ 1			638,107	100
ยุทธศาสตร์ที่ 4 พัฒนาระบบบริหารจัดการบนหลักธรรมาภิบาล และความเป็นดิจิทัล เพื่อมุ่งสู่ความเป็นเลิศ ได้มาตรฐานในระดับสากลและตอบสนองเป้าหมายการพัฒนาที่ยั่งยืน				
4.1.1 โครงการพัฒนามหาวิทยาลัยตามเกณฑ์คุณภาพการศึกษาเพื่อการดำเนินการที่เป็นเลิศ (EdPEX)		3,500	3,500	0.97
4.1.4 โครงการปรับปรุงภาพลักษณ์และส่งเสริมการตลาด		17,240	17,240	4.76
4.1.5 โครงการส่งเสริมการจัดการความรู้เพื่อพัฒนาคุณภาพของมหาวิทยาลัย				
4.2.2 โครงการพัฒนาประสิทธิภาพการบริหารสำนักงาน		301,153	301,153	83.22

โครงการ	งบแผ่นดิน	งบรายได้	รวม	ร้อยละ
4.3.3 โครงการพัฒนาแพลตฟอร์มตามพันธกิจของมหาวิทยาลัย	งบบุคลากร			
4.4.1 โครงการพัฒนามหาวิทยาลัยสีเขียว		40,000	40,000	11.05
รวมยุทธศาสตร์ที่ 4			361,893	100

บทที่ 3

โครงการตามแผนปฏิบัติการสำนักวิทยบริการและสารสนเทศ ประจำปีงบประมาณ พ.ศ. 2567

3.1 ยุทธศาสตร์ที่ 1 บูรณาการภาคีเครือข่ายทางการศึกษา การจัดการศึกษาสำหรับคนทุกช่วงวัย สร้างมาตรฐานการศึกษา และพัฒนาบัณฑิตด้วย

กระบวนการวิศวกรสังคม

กลยุทธ์	โครงการ	ตัวชี้วัด	เป้า หมาย	หน่วย นับ	แนวทางการดำเนินงาน/ คำอธิบายเพิ่มเติม	งบประมาณ	ผู้ดำเนินการ	ผู้รายงาน	ผู้กำกับ ติดตาม
1.1 สร้างความร่วมมือในการจัดการเรียนรู้ร่วมกับภาคีเครือข่ายทั้งในประเทศและต่างประเทศ	1.1.2 โครงการบูรณาการความร่วมมือกับเครือข่ายหุ้นส่วนทางสังคมเพื่อส่งเสริมการจัดการศึกษา	1.1.2.2 ร้อยละของหลักสูตรที่มีศิษย์เก่าร่วมพัฒนางานหรือจัดกิจกรรมตามพันธกิจของมหาวิทยาลัย	60	ร้อยละ	มีศิษย์เก่าจากภายนอกมหาวิทยาลัยร่วมพัฒนางานหรือจัดกิจกรรมของหลักสูตรตามพันธกิจของมหาวิทยาลัย กิจกรรม จัดประชุมแสดงความยินดีกับบัณฑิต	ค่าวัสดุ 5,000 บาท -ดอกไม้ประดิษฐ์แบบและขนาดต่าง ๆ ระบาย หิน-ตกแต่ง กระจกพลาสติก ลวด โอเอซิส รวม 5,000 บาท	อ.ดร. ประพวรรณ พละชีวะ	ผศ.ทักษิณา วิไลลักษณ์	ผศ.ดร. ภิกค์กดี กัลยาณมิตร
1.2 พัฒนาหลักสูตรการเรียนการสอนที่ตอบสนองคนทุกช่วงวัยตามมาตรฐานการศึกษา	1.2.1 โครงการจัดการเรียนรู้ตลอดชีวิต (Lifelong Learning) ในรูปแบบหลักสูตรระยะสั้น (Short Course) เปลี่ยนทักษะ	1.2.1.1 ร้อยละของรายได้การจัดการเรียนรู้ตลอดชีวิต (Lifelong Learning) ในรูปแบบหลักสูตรระยะสั้น (Short Course) เปลี่ยน	14	ร้อยละ	สำรวจและวิจัยความต้องการของตลาด และกลุ่มลูกค้า เพื่อพัฒนาหลักสูตร กิจกรรม สำรวจความต้องการของผู้ใช้บริการเพื่อจัดทำรูปแบบการบริการที่ก่อให้เกิดรายได้	(ไม่ใช้งบประมาณ)	อ.ดร. ประพวรรณ พละชีวะ	ผศ.ทักษิณา วิไลลักษณ์	ผศ.ดร. ภิกค์กดี กัลยาณมิตร

กลยุทธ์	โครงการ	ตัวชี้วัด	เป้าหมาย	หน่วย นับ	แนวทางการดำเนินงาน/ คำอธิบายเพิ่มเติม	งบประมาณ	ผู้ดำเนินการ	ผู้รายงาน	ผู้กำกับ ติดตาม
	(Reskill) และ ยกระดับทักษะ เดิม (Upskill)	ทักษะ (Reskill) และยกระดับทักษะ เดิม(Upskill) ต่อ รายได้จากการจัด การศึกษา							
			14	ร้อยละ	-พัฒนาระบบเทคโนโลยี สนับสนุนการเรียนรู้ตลอด ชีวิต -ปรับปรุง/พัฒนาหลักสูตร กิจกรรม การพัฒนาหลักสูตร เพื่อพัฒนาสมรรถนะดิจิทัล	(งบบุทธศาสตร์ฯ)	อ.ดร. ประพรรณ พละชีวะ	ผศ.ทักษิณา วิไลลักษณ์	ผศ.ดร. ภิกค์กดี กัลยาณมิตร
1.4 เสริมสร้าง ความรู้และทักษะ soft skill ของ นักศึกษาให้ ตรงตามความ ต้องการของ ตลาดแรงงาน และเป็นที่ยอมรับ ของสังคม	1.4.2 โครงการ พัฒนาสมรรถนะ ดิจิทัล และ ภาษาอังกฤษใน ศตวรรษที่ 21 สำหรับนักศึกษา	1.4.2.1 ร้อยละของ นักศึกษาที่สอบผ่าน ทักษะด้าน เทคโนโลยีดิจิทัล IC3 หรือICDL ต่อจำนวนนักศึกษา ชั้นปีที่ 3 ทั้งหมด	90	ร้อยละ	-พัฒนาหลักสูตรส่งเสริม ทักษะดิจิทัล -จัดการทดสอบทักษะ ด้านดิจิทัล กิจกรรม ประชาสัมพันธ์และ จัดการทดสอบสมรรถนะด้าน ดิจิทัล	(งบบุทธศาสตร์ฯ)	อ.ดร. ประพรรณ พละชีวะ	ผศ.ทักษิณา วิไลลักษณ์	ผศ.ดร. ภิกค์กดี กัลยาณมิตร

กลยุทธ์	โครงการ	ตัวชี้วัด	เป้าหมาย	หน่วย นับ	แนวทางการดำเนินงาน/ คำอธิบายเพิ่มเติม	งบประมาณ	ผู้ดำเนินการ	ผู้รายงาน	ผู้กำกับ ติดตาม
	1.4.3 โครงการ พลเมืองดิจิทัล เพื่อรองรับสังคม ศตวรรษที่ 21	1.4.3.1 จำนวน โครงการที่พัฒนา soft skill ให้กับ นักศึกษา	1	โครง การ	กำหนดแนวทางการจัด กิจกรรมพัฒนา Soft Skill ให้เหมาะสมกับบริบท กิจกรรม การพัฒนาทักษะ การเรียนรู้เท่าทันสื่อ	(งบบุคลากรฯ)	อ.ดร. ประพรรณ พละชีวะ	ผศ.ทักษิณา วิไลลักษณ์	ผศ.ดร. ภิกค์กดี กัลยาณมิตร
1.6 ผลิตและ พัฒนาสมรรถนะ ของนักศึกษาตาม ความเชี่ยวชาญ ด้านวิชาการและ วิชาชีพ	1.6.1 โครงการ ผลิตและพัฒนา สมรรถนะของ นักศึกษาตาม ความเชี่ยวชาญ ด้านวิชาการ และวิชาชีพ	1.6.1.3 ร้อยละของ การเปิดใช้ งบประมาณด้าน วิชาการ	80	ร้อยละ	1) จัดหาหนังสือ (ตัวเล่ม) 2) E-book , ebSCO , se-ed 3) จัดหา/เผยแพร่งานวิจัย วิทยานิพนธ์ E-Thesis และ ฐานข้อมูล 4) จัดทำสื่อประชาสัมพันธ์ (ARIT) 5) จัดหาวารสาร สิ่งพิมพ์ ต่อเนื่อง E-Magazine ฐานข้อมูลกฤตภาคข่าว ออนไลน์ สมัครงานตัวเล่ม กิจกรรม จัดหาทรัพยากร การเรียนรู้	1) จัดหาหนังสือ (ตัวเล่ม) ค่าวัสดุ 140,000.- 2) E-book , ebSCO , se-ed ค่าใช้สอย 135,000.- 3) จัดหา/เผยแพร่งานวิจัย วิทยานิพนธ์ E-Thesis และ ฐานข้อมูล ค่าวัสดุ 5,000.- 4) จัดทำสื่อประชาสัมพันธ์ (ARIT) ค่าใช้สอย 12,000.- 5) จัดหาวารสาร สิ่งพิมพ์ ต่อเนื่อง วารสาร E-Magazine ฐานข้อมูล- กฤตภาคข่าวออนไลน์ สมัครงานตัวเล่ม ฯลฯ ค่าใช้สอย 124,000.- รวม 416,000 บาท	ผศ.ทักษิณา วิไลลักษณ์	ผศ.ทักษิณา วิไลลักษณ์	ผศ.ดร. ภิกค์กดี กัลยาณมิตร

กลยุทธ์	โครงการ	ตัวชี้วัด	เป้า หมาย	หน่วย นับ	แนวทางการดำเนินงาน/ คำอธิบายเพิ่มเติม	งบประมาณ	ผู้ดำเนินการ	ผู้รายงาน	ผู้กำกับ ติดตาม
1.6 ผลิตและพัฒนาสมรรถนะของนักศึกษาตามความเชี่ยวชาญด้านวิชาการและวิชาชีพ	1.6.1 โครงการผลิตและพัฒนาสมรรถนะของนักศึกษาตามความเชี่ยวชาญด้านวิชาการและวิชาชีพ	1.6.1.3 ร้อยละของการเปิดใช้งานงบประมาณด้านวิชาการ	80	ร้อยละ	1. บำรุงรักษาระบบห้องสมุดอัตโนมัติ ALIST 2. บำรุงรักษา Book return /self check /ประตู RFID กิจกรรม พัฒนาฐานข้อมูลการเรียนรู้	1. บำรุงรักษาระบบห้องสมุดอัตโนมัติ ALIST ค่าใช้จ่าย 100,000 บาท 2. บำรุงรักษาประตู RFID / Book Return/Self check ค่าใช้จ่าย 107,107 บาท รวม 207,107 บาท	ผศ.ทักษิณา วีไลลักษณ์	ผศ.ทักษิณา วีไลลักษณ์	ผศ.ดร. ภิศักดิ์ กัลยาณมิตร
		1.6.1.3 ร้อยละของการเปิดใช้งานงบประมาณด้านวิชาการ	80	ร้อยละ	ส่งเสริมให้ผู้ใช้บริการเข้ามาใช้งานในห้องสมุดเพิ่มมากขึ้น กิจกรรม ส่งเสริมการอ่าน	ค่าวัสดุ 10,000 บาท -ตุ๊กตาขนาดต่าง ๆ กระเป๋า ผ้า กล่องดินสอ พัดพลาสติก รวม 10,000 บาท	ผศ.ทักษิณา วีไลลักษณ์	ผศ.ทักษิณา วีไลลักษณ์	ผศ.ดร. ภิศักดิ์ กัลยาณมิตร

3.2 ยุทธศาสตร์ที่ 4 พัฒนาระบบบริหารจัดการบนหลักธรรมาภิบาล และความเป็นดิจิทัล เพื่อมุ่งสู่ความเป็นเลิศ ได้มาตรฐานในระดับสากลและ

ตอบสนองเป้าหมายการพัฒนาที่ยั่งยืน

กลยุทธ์	โครงการ	ตัวชี้วัด	เป้า หมาย	หน่วย นับ	แนวทางการดำเนินงาน/ คำอธิบายเพิ่มเติม	งบประมาณ	ผู้ดำเนินการ	ผู้รายงาน	ผู้กำกับ ติดตาม
4.1 พัฒนาคุณภาพ การศึกษาและการ บริหารงานของ มหาวิทยาลัยเพื่อมุ่ง สู่ความเป็นเลิศ	4.1.1 โครงการ พัฒนามหาวิทยาลัย ตามเกณฑ์คุณภาพ การศึกษาเพื่อการ ดำเนินการที่เป็นเลิศ (EdPEX)	4.1.1.1 ร้อยละของ คณะ/วิทยาลัยที่มี ผลการประเมินตาม เกณฑ์คุณภาพ การศึกษาเพื่อการ ดำเนินการที่เป็นเลิศ (EdPEX) ไม่ต่ำกว่า 200 คะแนน	200	คะแนน	จัดทำคู่มือการพัฒนาตนเอง ตามแผนการพัฒนาตนเอง (Improvement Plan) ตาม เกณฑ์คุณภาพการศึกษาเพื่อ การดำเนินการที่เป็นเลิศ (EdPEX) กิจกรรม ประชุมเชิงปฏิบัติ การตามเกณฑ์คุณภาพการ ศึกษาเพื่อการดำเนินการที่ เป็นเลิศ (EdPEX)	ค่าตอบแทน -ค่าตอบแทนวิทยากร 3,500 บาท รวม 3,500 บาท	ผศ.มณฑิพย์ จันทร์แก้ว	ผศ.ทักษิณา วิไลลักษณ์	ผศ.ดร. ภิกษิตี กัลยาณมิตร
	4.1.4 โครงการ ปรับปรุง ภาพลักษณ์และ ส่งเสริมการตลาด	4.1.4.1 ค่าเฉลี่ย ความพึงพอใจของ ผู้มีส่วนได้ส่วนเสีย ตามพันธกิจ มหาวิทยาลัย	มากกว่า 4.51	ค่าเฉลี่ย	พัฒนาบุคลากร จัดทำแผน กลยุทธ์ กิจกรรม อบรมเชิงปฏิบัติการ พัฒนาบุคลากร สำนักวิทย บริการและเทคโนโลยี สารสนเทศและทบทวน จัดทำแผนกลยุทธ์ แผนปฏิบัติการ	ค่าใช้จ่าย 13,640 บาท - อาหารว่าง 31คนx35บาท x4มื้อ = 4,340 บาท - อาหาร 31คนx150บาท x2มื้อ = 9,300 บาท ค่าค่าวิทยากร 600บาทx6 ชั่วโมง = 3,600 บาท รวม 17,240 บาท	อ.ดร. ประพรรณ พละชีวะ	ผศ.ทักษิณา วิไลลักษณ์	ผศ.ดร. ภิกษิตี กัลยาณมิตร

กลยุทธ์	โครงการ	ตัวชี้วัด	เป้าหมาย	หน่วย นับ	แนวทางการดำเนินงาน/ คำอธิบายเพิ่มเติม	งบประมาณ	ผู้ดำเนินการ	ผู้รายงาน	ผู้กำกับ ติดตาม
4.1.พัฒนาคุณภาพ การศึกษาและ การบริหารงาน ของมหาวิทยาลัย เพื่อมุ่งสู่ความ เป็นเลิศ	4.1.4 โครงการ ปรับปรุง ภาพลักษณ์และ ส่งเสริมการตลาด	4.1.4.1 ค่าเฉลี่ย ความพึงพอใจของ ผู้รับบริการ	มากกว่า 4.51	ค่าเฉลี่ย	จัดกิจกรรมส่งเสริมการตลาด และการสร้างความสัมพันธ์กับ ผู้เรียน และลูกค้ากลุ่มอื่น กิจกรรม คลินิก IT (คลินิกให้ คำปรึกษาด้าน Hardware และ Software แก้ไขปัญหา และซ่อมบำรุงอุปกรณ์ อิเล็กทรอนิกส์ อาทิ คอมพิวเตอร์ แท็บเล็ต สมาร์ท โฟน)	(ไม่ใช้งบประมาณ)	อ.ดร. ประพรรณ พละชีวะ	ผศ.ทักษิณา วิไลลักษณ์	ผศ.ดร. ภิกค์กดี กัลยาณมิตร
	4.1.5 โครงการ ส่งเสริมการ จัดการความรู้ เพื่อพัฒนา คุณภาพของ มหาวิทยาลัย	4.1.5.1 จำนวน นวัตกรรม หรือเทคโนโลยี การบริหารจัดการ ที่นำมาใช้ในการ เพิ่มความสามารถ ให้กับอาจารย์ บุคลากรและ ผู้มีส่วนได้ส่วนเสีย	1	นวัตกรรม	พัฒนาความรู้ความสามารถ และสมรรถนะในการจัดการ ความรู้ภายในองค์กร กิจกรรม อบรมเชิงปฏิบัติการ การสร้างสรรค์นวัตกรรมสู่การ ปฏิบัติงานที่เป็นเลิศ	(ไม่ใช้งบประมาณ)	ผศ.มณฑิพย์ จันทร์แก้ว	ผศ.ทักษิณา วิไลลักษณ์	ผศ.ดร. ภิกค์กดี กัลยาณมิตร

กลยุทธ์	โครงการ	ตัวชี้วัด	เป้าหมาย	หน่วย นับ	แนวทางการดำเนินงาน/ คำอธิบายเพิ่มเติม	งบประมาณ	ผู้ดำเนินการ	ผู้รายงาน	ผู้กำกับ ติดตาม
4.2.พัฒนาการบริหารงานของมหาวิทยาลัยตามหลักธรรมาภิบาล (Good Governance)	4.2.2 โครงการพัฒนาประสิทธิภาพการบริหารสำนักงาน	4.2.2.1 ร้อยละของการเบิกงบประมาณบริหารสำนักงาน	100	ร้อยละ	บริหารจัดการสำนักงาน (เชื้อเพลิง วัสดุสำนักงาน วัสดุการศึกษา ครุภัณฑ์ ซ่อมแซม สาธารณูปโภค ค่าจ้างเหมาบริการ) กิจกรรม การบริหารงานสำนักวิทยบริการฯ	1. วัสดุสำนักงาน ครุภัณฑ์ วัสดุงานบ้านงานครัว วัสดุอุปกรณ์ไฟฟ้า/ประปา วัสดุคอมพิวเตอร์ วัสดุในการซ่อมบำรุงต่าง ๆ ค่าถ่ายเอกสาร เข้าเล่มคู่มือรายงานทำสื่อประชาสัมพันธ์งาน/กิจกรรม ค่าพวงมาลา พวงหรีด และงานตามภารกิจของสำนักฯ 2. ค่าโทรศัพท์ ค่าไปรษณีย์ 3. ค่าบำรุงรักษาลิฟต์ - ค่าวัสดุ 101,353 บาท - ค่าใช้สอย 194,800 บาท - ค่าสาธารณูปโภค 5,000 บาท รวม 301,153 บาท	อ.ดร. ประพรรณ พละชีวะ	ผศ.ทักษิณา วิไลลักษณ์	ผศ.ดร. ภัคกดี กัลยาณมิตร

กลยุทธ์	โครงการ	ตัวชี้วัด	เป้าหมาย	หน่วย นับ	แนวทางการดำเนินงาน/ คำอธิบายเพิ่มเติม	งบประมาณ	ผู้ดำเนินการ	ผู้รายงาน	ผู้กำกับ ติดตาม
4.3 ส่งเสริมการนำระบบ Digital มาใช้ในการพัฒนาการบริหารจัดการของมหาวิทยาลัย	4.3.3 โครงการพัฒนาแพลตฟอร์มตามพันธกิจของมหาวิทยาลัย	4.3.3.1 จำนวนผู้ใช้งานแพลตฟอร์ม การพัฒนาครูและสถานศึกษาเพื่อการจัดการเรียนรู้ที่เป็นเลิศ	1,000	คน	สร้างช่องทางการเรียนรู้แบบออนไลน์ กิจกรรม การพัฒนาสื่อการเรียนรู้แบบออนไลน์	(งบบุทธศาสตร์ฯ)	อ.ดร. ประพรรณ พลชะชีวะ	ผศ.ทักษิณา วิไลลักษณ์	ผศ.ดร. ฤศศักดิ์ กัลยาณมิตร
4.4. พัฒนา มหาวิทยาลัยสู่การเป็นมหาวิทยาลัยที่เป็นมิตรกับสิ่งแวดล้อม (Green University)	4.4.1 โครงการพัฒนามหาวิทยาลัยสีเขียว	4.4.1.1 ร้อยละ ความหนาแน่น การพัฒนาและรักษาพื้นที่สีเขียว	70	ร้อยละ	เพิ่มหรือรักษาความหนาแน่นของการใช้ประโยชน์จากพื้นที่สีเขียว กิจกรรม Green Library by ARIT : 2024	ค่าวัสดุ เช่น ดินปลูกต้นไม้ กระถางตกแต่งคละขนาด หินกรวดคละขนาด โปสเตอร์ประชาสัมพันธ์ กิจกรรม กระดาษขาว 2 หน้าอย่างหนา รวม 20,000 บาท	ผศ.มณฑิพย์ จันทร์แก้ว	ผศ.ทักษิณา วิไลลักษณ์	ผศ.ดร. ฤศศักดิ์ กัลยาณมิตร
4.4. พัฒนา มหาวิทยาลัยสู่การเป็นมหาวิทยาลัยที่เป็นมิตรกับสิ่งแวดล้อม (Green University)	4.4.1 โครงการพัฒนามหาวิทยาลัยสีเขียว	4.4.1.3 ร้อยละ ความหนาแน่น การพัฒนาและรักษาพื้นที่สีเขียว	70	ร้อยละ	เพิ่มหรือรักษาความหนาแน่นของการใช้ประโยชน์จากพื้นที่สีเขียว กิจกรรม โครงการตรวจประเมินสำนักงานสีเขียวเพื่อขอต่ออายุ ประจำปี พ.ศ. 2567 (แบบออนไลน์)	ค่าตอบแทน -ค่าตอบแทนผู้ตรวจประเมิน 20,000 บาท รวม 20,000 บาท	ผศ.มณฑิพย์ จันทร์แก้ว	ผศ.ทักษิณา วิไลลักษณ์	ผศ.ดร. ฤศศักดิ์ กัลยาณมิตร

กลยุทธ์	โครงการ	ตัวชี้วัด	เป้าหมาย	หน่วย นับ	แนวทางการดำเนินงาน/ คำอธิบายเพิ่มเติม	งบประมาณ	ผู้ดำเนินการ	ผู้รายงาน	ผู้กำกับ ติดตาม
4.4. พัฒนา มหาวิทยาลัยสู่การ เป็นมหาวิทยาลัยที่ เป็นมิตรกับ สิ่งแวดล้อม (Green University)	4.4.1 โครงการ พัฒนามหาวิทยาลัย สีเขียว	4.4.1.2 ร้อยละการ ลดลงของการ จัดการขยะ	5	ร้อยละ	การจัดการขยะ กิจกรรม DIY by ARIT : 2024	(ไม่ใช้งบประมาณ)	ผศ.มณฑิพย์ จันทร์แก้ว	ผศ.ทักษิณา วิไลลักษณ์	ผศ.ดร. ภิกค์กดี กัลยาณมิตร
4.4. พัฒนา มหาวิทยาลัยสู่การ เป็นมหาวิทยาลัยที่ เป็นมิตรกับ สิ่งแวดล้อม (Green University)	4.4.1 โครงการ พัฒนามหาวิทยาลัย สีเขียว	4.4.1.2 ร้อยละการ ลดลงของการใช้ พลังงานไฟฟ้า	5	ร้อยละ	การจัดการไฟฟ้า และพัฒนา ระบบพลังงานทดแทน กิจกรรม กำหนดมาตรการ ประหยัดพลังงานและ ทรัพยากรและสร้างจิตสำนึก ในการอนุรักษ์ทรัพยากรของ หน่วยงาน	(ไม่ใช้งบประมาณ)	ผศ.มณฑิพย์ จันทร์แก้ว	ผศ.ทักษิณา วิไลลักษณ์	ผศ.ดร. ภิกค์กดี กัลยาณมิตร
รวมงบประมาณทั้งหมด						1,000,000 บาท			

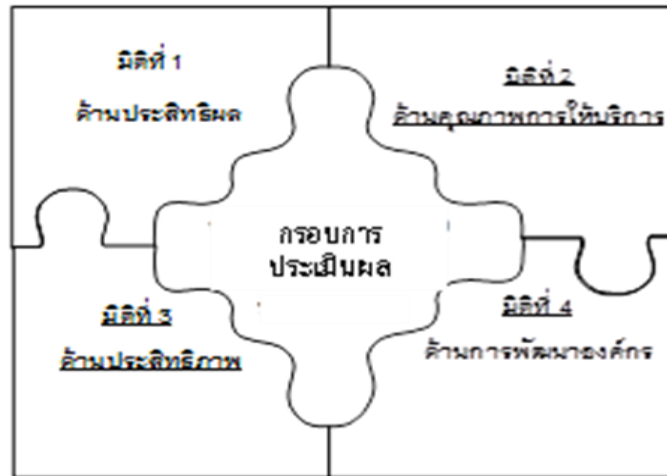
บทที่ 4 การกำกับติดตาม

1. แนวทางในการขับเคลื่อนการดำเนินการของแผน

ในการขับเคลื่อนการดำเนินงานตามแผนปฏิบัติการสำนักวิทยบริการและเทคโนโลยีสารสนเทศ ประจำปีงบประมาณ พ.ศ. 2567 จำเป็นอย่างยิ่งที่หน่วยงานจะต้องมีการพัฒนาระบบและกลไกในการขับเคลื่อนการดำเนินงานและการติดตาม ประเมินผลการดำเนินงานตามแผน โดยจะต้องมีการสื่อสารเพื่อสร้างความเข้าใจในหลักการ สาระสำคัญของยุทธศาสตร์ กลยุทธ์ ตัวชี้วัดผลงานหลัก ค่าเป้าหมายให้แก่คณะผู้บริหาร ทุกระดับ รวมทั้งบุคลากรภายในให้รับทราบ เข้าใจ มีการนำประเด็นยุทธศาสตร์ กลยุทธ์การดำเนินงานที่กำหนดไว้ไปเป็นเป้าหมายการปฏิบัติงานตามบทบาทหน้าที่ของคณะ สำนัก ผ่านกระบวนการจัดทำแผนปฏิบัติการประจำปี และการจัดซื้อตกลงผลงานรายบุคคล มีการกำหนดนโยบายการจัดสรรงบประมาณ ให้สอดคล้องกับการขับเคลื่อนยุทธศาสตร์ รวมทั้งปรับปรุงจัดระบบในการติดตามผลการบริหารงบประมาณ ให้เอื้ออำนวยต่อการขับเคลื่อนการดำเนินงาน และจัดให้มีการกำหนดกรอบการประเมินผล ระบุตัวชี้วัดความสำเร็จของยุทธศาสตร์และแผนปฏิบัติการตามแนวทางการบริหารยุทธศาสตร์เพื่อพัฒนาองค์กรให้มีสมรรถนะสูง มีการประชุมติดตามผลการดำเนินการ แสวงหาแนวทางที่เหมาะสมในการรับรู้ ลดปัญหาอันสืบเนื่องมาจากความเปลี่ยนแปลงของเงื่อนไข ปัจจัยที่มีผลต่อความสำเร็จในการดำเนินงานตามยุทธศาสตร์

2. รูปแบบ แนวทางในการติดตามประเมินผล

เพื่อให้การติดตามประเมินผลการดำเนินงานของแผนปฏิบัติการสำนักวิทยบริการ มหาวิทยาลัยราชภัฏวไลยอลงกรณ์ ในพระบรมราชูปถัมภ์ ประจำปีงบประมาณ พ.ศ. 2567 สามารถบ่งชี้ถึงสัมฤทธิ์ผลของการดำเนินงานและเป็นไปตามหลักการของการบริหารยุทธศาสตร์เพื่อพัฒนาองค์กรให้มีสมรรถนะสูง มหาวิทยาลัยราชภัฏวไลยอลงกรณ์ ในพระบรมราชูปถัมภ์ จึงเห็นควรมีการกำหนดกรอบการประเมินผลในการขับเคลื่อนยุทธศาสตร์ ตามแนวทางการประเมินผลการดำเนินงานในแนวใหม่ที่มีลักษณะเป็นการประเมินผลแบบมุ่งผลสำเร็จ โดยประยุกต์ใช้แนวคิด เครื่องมือ และเทคนิคในการติดตามและประเมินผลในรูปแบบของ Balanced Scorecard โดยกำหนดจัดให้มีการกำหนดประเด็นในการติดตามประเมินผลให้อยู่ภายใต้มุมมองหรือมีประเด็นพิจารณา 4 มิติ อันประกอบด้วย มิติประสิทธิผล มิติคุณภาพ มิติประสิทธิภาพ และการพัฒนาองค์กร ดังแผนภาพต่อไปนี้



3. การขับเคลื่อนยุทธศาสตร์สู่การปฏิบัติ

ในการขับเคลื่อนการดำเนินการเพื่อนำยุทธศาสตร์ตามแผนปฏิบัติการ สำนักวิทยบริการและเทคโนโลยีสารสนเทศ มหาวิทยาลัยราชภัฏวไลยอลงกรณ์ ในพระบรมราชูปถัมภ์ ประจำปีงบประมาณ พ.ศ. 2567 ไปสู่การปฏิบัติจำเป็นอย่างยิ่งที่สำนักจะต้องมีการพัฒนากลไกและวางเงื่อนไขที่จำเป็นต่อการผลักดันยุทธศาสตร์ที่กำหนดไว้ให้เกิดผลในเชิงปฏิบัติ และตระหนักถึงปัจจัยสำคัญที่มีผลต่อความสำเร็จในประเด็นดังต่อไปนี้

3.1 การพัฒนากลไกและเงื่อนไขที่จำเป็นต่อการผลักดันยุทธศาสตร์สู่การปฏิบัติ

1. การสร้างความเข้าใจร่วมกันของผู้มีส่วนเกี่ยวข้องในการผลักดันให้ยุทธศาสตร์ที่วางไว้เกิดผลในเชิงปฏิบัติ โดยเฉพาะผู้บริหาร และคณะบุคลากรที่เกี่ยวข้อง โดยควรมีการนำเสนอสาระสำคัญของแผนปฏิบัติการ ประจำปีงบประมาณ พ.ศ. 2567 ให้ผู้มีส่วนเกี่ยวข้องทั้งในส่วนของ คณะกรรมการบริหาร ผู้บริหาร หัวหน้าหน่วยงานบุคลากรสำนัก รวมทั้งมหาวิทยาลัย ได้รับทราบถึงจุดเน้นและทิศทางในการดำเนินงานเพื่อจะได้มีการพัฒนานโยบายและมาตรการที่เกี่ยวข้องเพื่อสนับสนุนการดำเนินงาน

2. การสร้างการรับรู้และบรรยากาศเชิงผลักดันจากกลไกภายใน อันได้แก่ คณะกรรมการบริหาร โดยจำเป็นต้องมีการนำเสนอ จัดการประชุมสัมมนา เพื่อชี้แจงถึงทิศทางและยุทธศาสตร์ในการดำเนินงาน การจัดให้มีการรายงานผลการดำเนินงานเป็นรายรอบ รวมทั้งการจัดให้มีการประชุมติดตามผลการดำเนินเป็นระยะ เพื่อรับทราบความก้าวหน้าและแลกเปลี่ยนความคิดเห็นร่วมกันระหว่างของคณะผู้บริหาร หัวหน้าหน่วยงาน บุคลากรที่เกี่ยวข้อง

3. การมีเวที หรือเปิดพื้นที่ในการร่วมมือ แลกเปลี่ยนเรียนรู้ความเคลื่อนไหวของการดำเนินงานร่วมกันของหน่วยงานที่เกี่ยวข้อง โดยเฉพาะในส่วนของบุคลากรระดับปฏิบัติ อาทิ คณะกรรมการ เจ้าหน้าที่ฝ่ายสนับสนุน เพื่อจะได้ร่วมมือกันผลักดันให้ยุทธศาสตร์ที่วางไว้เกิดผลในเชิงปฏิบัติ

4. การกำหนดให้หน่วยงาน ผู้บริหารมีภาระความรับผิดชอบด้านการรายงานผลงานต่อสาธารณะ โดยต้องนำเสนอความก้าวหน้า รายงานผล สร้างการรับรู้ถึงผลการดำเนินงานตามแผนงาน โครงการที่กำหนดไว้ในแผนปฏิบัติการต่อผู้มีส่วนเกี่ยวข้อง รวมทั้งต่อประชาคมภายในมหาวิทยาลัยได้รับทราบเป็นระยะ เพื่อจะได้เป็นปัจจัยกระตุ้นให้มีความพยายามในการผลักดัน ขับเคลื่อนการดำเนินงานให้เกิดผลมากยิ่งขึ้น โดยในการนี้ควรต้องจัดให้มีการนำเสนอ เผยแพร่ผลการดำเนินงาน ผ่านช่องทางที่หลากหลายที่มีอยู่ในช่วงปัจจุบัน อาทิ จดหมายข่าว การประชุมติดตาม การเผยแพร่ข้อมูลผ่านเครือข่ายอินเทอร์เน็ต สื่อสิ่งพิมพ์ต่าง ๆ

3.2 ปัจจัยสำคัญที่มีผลต่อความสำเร็จ

1. การพัฒนาผู้นำในการเปลี่ยนแปลงให้เกิดขึ้นอย่างต่อเนื่องสืบเนื่องจากการขับเคลื่อนยุทธศาสตร์สู่การปฏิบัติเป็นกระบวนการที่ต้องอาศัยความมุ่งมั่น ตั้งใจ และเต็มใจในการที่จะผลักดันให้มีการดำเนินงานตามยุทธศาสตร์ทั้งในส่วนของการพัฒนาระบบงาน และการปรับเปลี่ยนแนวคิดวิธีปฏิบัติงานที่เป็นสิ่งเคยชิน อันเป็นภารกิจที่ล้วนมุ่งเน้นการสร้างการเปลี่ยนแปลงในเชิงวัฒนธรรมของบุคคลอันจำเป็นต้องใช้เวลาและความต่อเนื่องในการดำเนินงานเพื่อผลักดันให้เกิดการเปลี่ยนแปลงที่ยั่งยืนของระบบและตัวบุคคล ดังนั้นการมีโครงสร้างของผู้นำการเปลี่ยนแปลงที่กระจายอยู่ทั่วมหาวิทยาลัยจึงเป็นสิ่งที่จะต้องอย่างยิ่งต่อการขับเคลื่อนการดำเนินงานตามแผน

2. การร่วมมือกันการทำงานในรูปแบบเครือข่ายร่วมรังสรรค์ สืบเนื่องจากกระบวนการนำยุทธศาสตร์รวมทั้งนโยบายไปสู่การปฏิบัติ เป็นกระบวนการที่โครงสร้าง กระบวนการต่อเนื่อง ประกอบด้วยกลุ่มผู้เกี่ยวข้องที่หลากหลายและต่างวัตถุประสงค์กัน จึงทำให้การขับเคลื่อนการดำเนินงาน ตามแผนต้องอาศัยความร่วมมือจากเครือข่ายหน่วยงานที่เกี่ยวข้องเป็นจำนวนมาก ดังนั้นจึงจำเป็นอย่างยิ่งที่จะต้องยึดหลักการทำงานแบบเครือข่ายและการเป็นกัลยาณมิตรที่ดีซึ่งกันและกัน จึงจะทำให้การดำเนินการขับเคลื่อนการดำเนินการประสบผลสำเร็จ

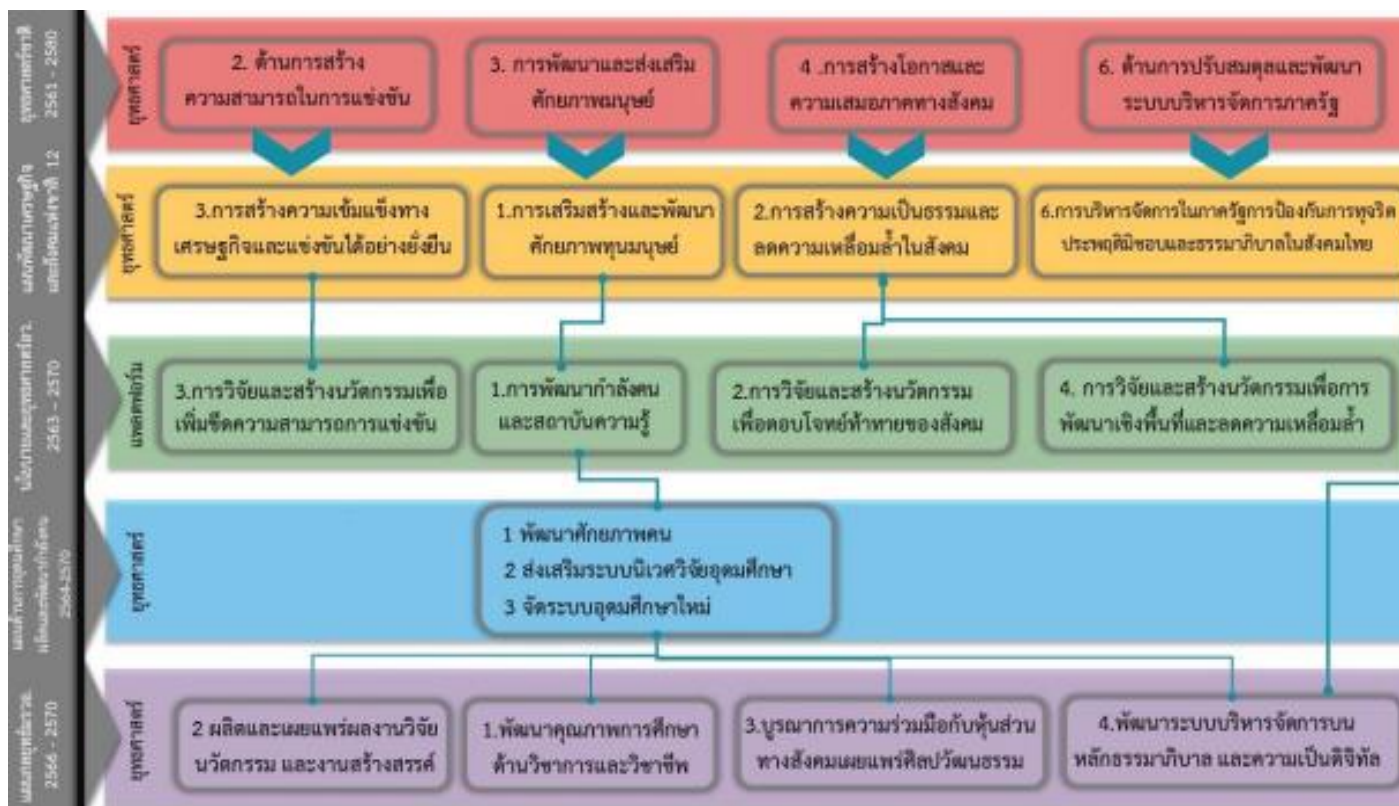
3. การบริหารการปฏิบัติงานตามแนวทางการบริหารยุทธศาสตร์ด้วยการสื่อสาร สร้างความเข้าใจในทิศทาง ยุทธศาสตร์การดำเนินงานของแผนให้เป็นที่รับรู้และเข้าใจตรงกันของผู้เกี่ยวข้องทุกฝ่ายผ่านกระบวนการแปลงยุทธศาสตร์สู่การปฏิบัติ โดยจะต้องทำให้หน่วยงาน บุคลากรที่เกี่ยวข้องปฏิบัติงานในหน้าที่ให้เชื่อมโยงกับยุทธศาสตร์การดำเนินการที่ได้มีการกำหนดไว้ โดยอาศัยเครื่องมือหรือกลไกทางการบริหารหลายๆ ประการควบคู่กันไป อาทิ การจัดทำแผนที่ยุทธศาสตร์ การวางแผนโครงการและจัดสรรงบประมาณตามยุทธศาสตร์ การทบทวนจัดโครงสร้างองค์การรองรับการดำเนินงานตามยุทธศาสตร์การบริหารผลการปฏิบัติงาน การวัดและประเมินผลสำเร็จตามแนวทาง Balanced Scorecard และการจัดสรรรางวัลสิ่งจูงใจตามผลงาน เป็นต้น

4. การติดตามประเมินผลการปฏิบัติงานตามแผนปฏิบัติการ สำนักวิทยบริการและเทคโนโลยีสารสนเทศ มหาวิทยาลัยราชภัฏวไลยอลงกรณ์ ในพระบรมราชูปถัมภ์ ประจำปีงบประมาณ พ.ศ. 2567 โดยคณะกรรมการบริหารมหาวิทยาลัยจะต้องมีส่วนร่วมในการติดตามการดำเนินการตามแผนทุกปีงบประมาณ โดยจะมีการรายงานผลการปฏิบัติงานของทุกปี และนำเสนอผลการปฏิบัติการ ประจำปีงบประมาณ ตามแผนกลยุทธ์ให้คณะผู้บริหารมหาวิทยาลัยรับทราบและให้ข้อเสนอแนะ และนำผลการประเมินดังกล่าวมาพัฒนาปรับปรุงแผนปฏิบัติการประจำปีในคราวต่อไป

ภาคผนวก

1. ความเชื่อมโยง ระหว่างนโยบายและแผนที่สำคัญ

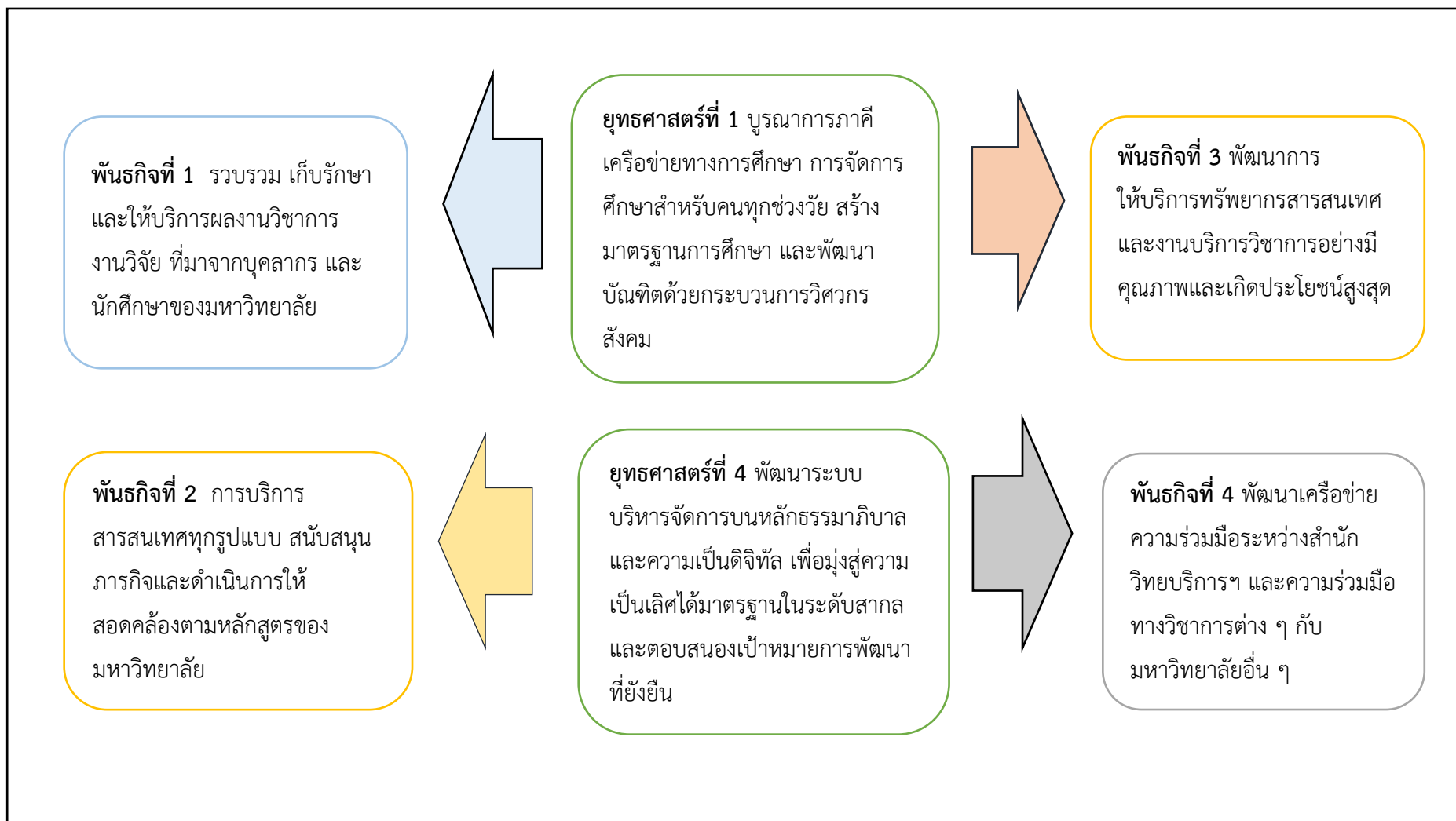
1.1 ความเชื่อมโยงระหว่างนโยบายและแผนของรัฐบาลกับแผนกลยุทธ์ของมหาวิทยาลัย



1.2 ความเชื่อมโยงแผนกลยุทธ์มหาวิทยาลัย



ความเชื่อมโยงยุทธศาสตร์มหาวิทยาลัยกับพันธกิจของสำนักวิทยบริการและเทคโนโลยีสารสนเทศ



ที่ปรึกษา

ผู้ช่วยศาสตราจารย์ทักษิณา วิไลลักษณ์ ผู้อำนวยการ

อาจารย์ ดร.ประพรรธน์ พลະชีวะ รองผู้อำนวยการ

ผู้ช่วยศาสตราจารย์มณฑิพย์ จันทร์แก้ว รองผู้อำนวยการ

นางอารีย์ ทิพรส หัวหน้าสำนักงาน

น.ส.พัทธนันท์ แสงปาก เจ้าหน้าที่บริหารงานทั่วไป

จัดทำเล่มโดย คณะกรรมการดำเนินงาน

คณะกรรมการจัดทำแผนกลยุทธ์/แผนปฏิบัติการ

สำนักวิทยบริการและเทคโนโลยีสารสนเทศ

สำนักวิทยบริการและเทคโนโลยีสารสนเทศ

โทร. 0 - 2529 - 1976 ต่อ 24

ขอขอบคุณการสนับสนุนข้อมูลจากหน่วยงานที่เกี่ยวข้อง กองนโยบายและแผน

แผนปฏิบัติการมหาวิทยาลัยราชภัฏวไลยอลงกรณ์ ในพระบรมราชูปถัมภ์

ประจำปีงบประมาณ พ.ศ. 2567

วิสัยทัศน์ :

เป็นหน่วยงานสนับสนุนที่รวบรวมทรัพยากรสารสนเทศเพื่อพัฒนาสู่คลังปัญญาของมหาวิทยาลัย

วัฒนธรรมองค์กร :

เต็มใจให้บริการเชี่ยวชาญในวิชาชีพ

