



# แผนปฏิบัติการคณะวิทยาศาสตร์และเทคโนโลยี

ประจำปีงบประมาณ พ.ศ. 2567

มหาวิทยาลัยราชภัฏวไลยอลงกรณ์ ในพระบรมราชูปถัมภ์ จังหวัดปทุมธานี

ตุลาคม 2566

# คำนำ

คณะวิทยาศาสตร์และเทคโนโลยี มหาวิทยาลัยราชภัฏวไลยอลงกรณ์ ในพระบรมราชูปถัมภ์ ได้จัดทำแผนปฏิบัติการ พ.ศ. 2567 และแผนงบประมาณประจำปี พ.ศ. 2567 ฉบับนี้ขึ้น เพื่อประโยชน์ในการบริหารจัดการงานตามภารกิจของคณะวิทยาศาสตร์และเทคโนโลยี ให้บรรลุเป้าหมายที่ได้กำหนดไว้ คณะวิทยาศาสตร์และเทคโนโลยีคาดหวังว่าแผนปฏิบัติการประจำปี พ.ศ. 2567 ฉบับนี้ จะเป็นเครื่องมือสำคัญในการประสานการดำเนินงานระหว่างหน่วยงาน รวมทั้งใช้เป็นกรอบในการกำกับติดตาม ประเมินผลการปฏิบัติงาน ในโอกาสต่อไป

คณะวิทยาศาสตร์และเทคโนโลยี

มหาวิทยาลัยราชภัฏวไลยอลงกรณ์ ในพระบรมราชูปถัมภ์ จังหวัดปทุมธานี

## สารบัญ

	หน้า
คำนำ	2
สารบัญ	3-4
ส่วนที่ 1 ข้อมูลทั่วไป	
ปรัชญา วิสัยทัศน์ พันธกิจ สมรรถนะหลัก เป้าประสงค์ ตัวชี้วัดวิสัยทัศน์	5-6
คำอธิบายและเกณฑ์การประเมินตัวชี้วัดวิสัยทัศน์ คณะวิทยาศาสตร์และเทคโนโลยี	
โครงสร้าง	
โครงสร้างองค์กร คณะวิทยาศาสตร์และเทคโนโลยี	8
เป้าประสงค์และตัวชี้วัดความสำเร็จของแผนปฏิบัติการ	9-11
แผนที่ยุทธศาสตร์ Strategy Map	12
ประเด็นยุทธศาสตร์ คณะวิทยาศาสตร์และเทคโนโลยี ประจำปีงบประมาณ พ.ศ. 2567	13-14
งบประมาณที่ได้รับการจัดสรร ประจำปีงบประมาณ 2567	15
การจัดสรรงบประมาณตามกลยุทธ์ ประจำปีงบประมาณ 2567	16-18
การจัดสรรงบประมาณตามโครงการ ประจำปีงบประมาณ 2567	18-21
ยุทธศาสตร์ที่ 1 บูรณาการภาคีเครือข่ายทางการศึกษา การจัดการศึกษาสำหรับคนทุกช่วงวัย	22-28
สร้างมาตรฐานการศึกษา และพัฒนาบัณฑิตด้วยกระบวนการวิศวกรสังคม	
ยุทธศาสตร์ที่ 2 ผลิตและเผยแพร่ผลงานวิจัย นวัตกรรม งานวิชาการรับใช้สังคม และงาน	29-34
สร้างสรรค์ ที่ยอมรับและเกิดประโยชน์ต่อชุมชนและสังคม	
ยุทธศาสตร์ที่ 3 บูรณาการความร่วมมือกับภาคีเครือข่ายในการสร้างพลังและหนุนเสริม	35-37

ขับเคลื่อนด้านเศรษฐกิจ สังคม การศึกษา และสิ่งแวดล้อม	
ยุทธศาสตร์ที่ 4 พัฒนาระบบบริหารจัดการบนหลักธรรมาภิบาล และความเป็นดิจิทัล เพื่อมุ่งสู่	38-48
ความเป็นเลิศ ได้มาตรฐานในระดับสากลและตอบสนองเป้าหมายการพัฒนาที่ยั่งยืน	
คำอธิบายและเกณฑ์การประเมินผลตัวชี้วัดโครงการ	43-48
<b>การติดตามและประเมินผลแผนปฏิบัติการ</b>	
การขับเคลื่อนการดำเนินการแผนกลยุทธ์	50
คำอธิบายและเกณฑ์การประเมินผลการดำเนินงานตามแผนกลยุทธ์	51
<b>ภาคผนวก คำสั่งแต่งตั้งคณะกรรมการจัดทำแผนปฏิบัติการประจำปีงบประมาณ 2566</b>	52

# ส่วนที่ 1 ข้อมูลทั่วไป

## คณะวิทยาศาสตร์และเทคโนโลยี

### ปรัชญา (Philosophy) :

วิทยาศาสตร์ก้าวล้ำ คุณธรรมเด่น เน้นการพัฒนา ด้วยภูมิปัญญาและเทคโนโลยี

### อัตลักษณ์

บัณฑิตจิตอาสา พัฒนาท้องถิ่น

### วิสัยทัศน์ (Vision) :

องค์กรต้นแบบสร้างสรรค์บัณฑิตสู่ความเป็นเลิศทางวิชาการและพัฒนานวัตกรรม เพื่อคุณภาพของชุมชนอย่างยั่งยืน

### พันธกิจ (Mission) :

เพื่อให้การดำเนินงานของคณะวิทยาศาสตร์และเทคโนโลยีบรรลุวัตถุประสงค์ตามมาตรา 7 และสอดคล้องกับภาระหน้าที่ของมหาวิทยาลัย คณะจึงได้

กำหนดพันธกิจดังนี้

1. จัดการศึกษาสำหรับคนทุกช่วงวัยอย่างมีมาตรฐานเป็นไปตามความต้องการในการพัฒนาประเทศ และผลิตบัณฑิตให้มีคุณค่าต่อสังคม
2. ผลิตและพัฒนาผลงานวิจัย นวัตกรรม งานวิชาการรับใช้สังคม และงานสร้างสรรค์ที่เป็นที่ยอมรับและเกิดประโยชน์ต่อชุมชนและสังคม
3. ประสานความร่วมมือกับชุมชน สังคม หน่วยงานภาคีเครือข่ายในการสร้างพลัง และหนุนเสริมขับเคลื่อนด้านเศรษฐกิจ สังคม การศึกษา ศิลปะวัฒนธรรม และสิ่งแวดล้อมจนเกิดเป็นการพัฒนาอย่างยั่งยืน
4. พัฒนามหาวิทยาลัยแห่งการอยู่ดีมีสุข ที่มีการบริหารจัดการตามเกณฑ์การดำเนินงานที่เป็นเลิศและหลักธรรมาภิบาล ก้าวสู่การเป็น Smart University และมหาวิทยาลัยที่เป็นมิตรต่อสิ่งแวดล้อม (Green University)

**สมรรถนะหลัก :** บูรณาการพันธกิจสัมพันธ์เพื่อพัฒนาท้องถิ่นด้วยนวัตกรรมทางวิทยาศาสตร์และเทคโนโลยี

**เป้าประสงค์ (Goals) :**

1. บัณฑิตเป็นผู้รอบรู้ มาตรฐานทางวิชาการและวิชาชีพ มีสมรรถนะการเป็นผู้ประกอบการ วิศวกรสังคม เพื่อเป็นผู้นำการเปลี่ยนแปลงก่อให้เกิดประโยชน์ต่อสังคม
2. ผลงานวิจัยและนวัตกรรม และงานสร้างสรรค์ ที่เป็นที่ยอมรับและเกิดประโยชน์ต่อชุมชนและสังคม
3. ความร่วมมือกับหุ้นส่วนทางสังคมในการพัฒนาเศรษฐกิจ สังคม การศึกษา และสิ่งแวดล้อมของชุมชนท้องถิ่นสู่การพัฒนาอย่างยั่งยืน
4. ระบบการบริหารจัดการบนหลักธรรมาภิบาลที่มีประสิทธิภาพ ทันสมัย ตอบสนองสู่ความเป็นเลิศ และได้มาตรฐานเป็นที่ยอมรับในระดับสากล

**ตัวชี้วัดวิสัยทัศน์**

ตัวชี้วัด		เป้าหมาย						หน่วย นับ	ผู้ดำเนินงาน	ผู้รายงาน	ผู้กำกับติดตาม
		65	66	67	68	69	70				
1.1	ร้อยละของหลักสูตรที่เปิดโอกาสให้ชุมชนปราชญ์ชุมชน ผู้ใช้บัณฑิต องค์กร หน่วยงานในพื้นที่ได้มีโอกาสกำหนดทิศทางการดำเนินงานในการสอนการบริหารต่อจำนวนหลักสูตรทั้งหมด	-	20	20	20	20	20	ร้อยละ	<input type="checkbox"/> หลักสูตรทุกหลักสูตร	งานวิชาการ	ผศ.ดร.พรรณวิภา แผงศรีรองคณบดี
1.2	จำนวนผลงานเชิงประจักษ์ของนักศึกษาที่ได้รับการอ้างอิงหรือใช้ประโยชน์เชิงพาณิชย์	-	10	10	15	15	20	ผลงาน	<input type="checkbox"/> หลักสูตรทุกหลักสูตร	งานวิชาการ	ผศ.ดร.พรรณวิภา แผงศรีรองคณบดี
2.1	จำนวนเงินทุนสนับสนุนการวิจัยที่ตอบโจทย์การพัฒนา เชิงพื้นที่และเชิงประเด็นด้านการจัดการเรียนรู้ ด้านการบริการ และการท่องเที่ยว การเกษตรและอาหาร การสร้างเสริมสุขภาพและสิ่งแวดล้อม	8.5	8.5	6.8	9	9.5	9.5	ล้านบาท	• อาจารย์ภายในคณะทุกท่าน	งานวิจัย	ผศ.ดร.นิสาพัทศรีวิไลคณบดีคณะวิทยาศาสตร์และเทคโนโลยี
3.1	ร้อยละจำนวนเงินทุนจากภาครัฐและเอกชนเพื่อพัฒนาชุมชนและสังคมในพื้นที่ รวมถึงเงินที่มาจากค่าบริการของชุมชนในพื้นที่เป็นสิ่งที่แสดงให้เห็นว่าสถาบันอุดมศึกษาได้มุ่งจัดสรร	-	10	10	30	30	40	ร้อยละ	• หลักสูตรทุกหลักสูตร	งานบริการวิชาการ	อาจารย์มีชฌกานต์ เผ่าสวัสดิ์ รอง

ตัวชี้วัด	เป้าหมาย						หน่วย นับ	ผู้ดำเนินงาน	ผู้รายงาน	ผู้กำกับติดตาม						
	65	66	67	68	69	70										
	ทรัพยากรให้เกิดประโยชน์สูงสุดจากแหล่งสนับสนุนด้านงบประมาณเพื่อนำไปสู่การพัฒนาชุมชนและสังคมในพื้นที่									คนปดี						
4.	ผลการจัดอันดับมหาวิทยาลัยที่มีการดำเนินงานเพื่อสนับสนุนเป้าหมายการพัฒนาที่ยั่งยืน (Sustainable Development Goals: SDGs) โดย The Times Higher Education (THE) Impact Rankings						-	201	201	101	101	101	อันดับที่	ทุกหน่วยงาน	ทุกหน่วยงาน	ผศ.ดร.นิสา พัทธรวิไล คณบดีคณะ วิทยาศาสตร์ และเทคโนโลยี

#### คำอธิบายและเกณฑ์การประเมินผลตัวชี้วัดวิสัยทัศน์

ตัวชี้วัดวิสัยทัศน์ 1 ร้อยละจำนวนหลักสูตรที่เปิดโอกาสให้ชุมชน ประชาชน ชุมชน ผู้ใช้บัณฑิต องค์กร หน่วยงานในพื้นที่ ได้มีโอกาสกำหนดทิศทางการดำเนินงานในการสอน การบริหารต่อจำนวนหลักสูตรทั้งหมด คำอธิบาย จำนวนหลักสูตรที่ชุมชน องค์กร/หน่วยงานในพื้นที่ มีส่วนร่วมในการจัดการศึกษา หมายถึง หลักสูตรที่ชุมชน/ประชาชน ชุมชน ผู้ใช้บัณฑิต องค์กร/หน่วยงานในพื้นที่ได้มีส่วนร่วมในการจัดการศึกษา ทั้งหลักสูตรในระดับปริญญา(Degree) (ที่รายงานในระบบ CHE QA Online) โดยมี MOU และมีการ ดำเนินการร่วมกัน เช่น การกำหนดทิศทางการดำเนินงาน การสอน การบริหาร การจัดกิจกรรมร่วมกัน จำนวนหลักสูตรทั้งหมดของมหาวิทยาลัย หมายถึง หลักสูตรทั้งหมดทั้งหลักสูตรในระดับปริญญา(Degree) (ที่รายงานในระบบ CHE QA Online) ไม่นับรวมหลักสูตรระยะสั้น

#### สูตรคำนวณ

$$\frac{\text{จำนวนหลักสูตรที่ชุมชน/ประชาชน/ผู้ใช้บัณฑิต องค์กร หน่วยงานในพื้นที่มีส่วนร่วมในการจัดการศึกษา}}{\text{จำนวนหลักสูตรทั้งหมดของคณะ}} \times 100$$

ตัวชี้วัดวิสัยทัศน์ 2 จำนวนเงินทุนสนับสนุนการวิจัยที่ตอบโจทย์การพัฒนา เชิงพื้นที่และเชิงประเด็นด้านการจัดการเรียนรู้ ด้านการบริการและการ ท่องเที่ยว การเกษตรและอาหาร การสร้างเสริมสุขภาพและสิ่งแวดล้อม

ตัวชี้วัดวิสัยทัศน์ 3 ร้อยละของจำนวนเงินทุนจากภาครัฐและเอกชนเพื่อพัฒนาชุมชนและสังคมในพื้นที่รวมถึงเงินที่มาจากงบบริจาคของชุมชนใน พื้นที่เป็นสิ่งที่แสดงให้เห็นว่าสถาบันอุดมศึกษาได้มุ่งจัดสรรทรัพยากรให้เกิดประโยชน์สูงสุดจากแหล่งสนับสนุนด้านงบประมาณเพื่อนำไปสู่การพัฒนาชุมชน และสังคมในพื้นที่ คำอธิบาย จำนวนเงินจากภาครัฐและเอกชนเพื่อพัฒนาชุมชนและสังคมในพื้นที่ หมายถึง เงินทุน เงินบริจาค สิ่งของ (ตีค่าตามราคาตลาด) จากภาครัฐ และเอกชนเพื่อสนับสนุนการดำเนินงานในพื้นที่ชุมชนท้องถิ่นที่มีอาจารย์ของมหาวิทยาลัยร่วมดำเนินกิจกรรมในพื้นที่นั้นอยู่พัฒนาชุมชนและสังคมในพื้นที่ จำนวนงบประมาณทั้งหมด หมายถึง งบประมาณที่ได้รับจัดสรรในช่วงต้นปีงบประมาณ ไม่นับรวมงบลงทุน

#### สูตรคำนวณ

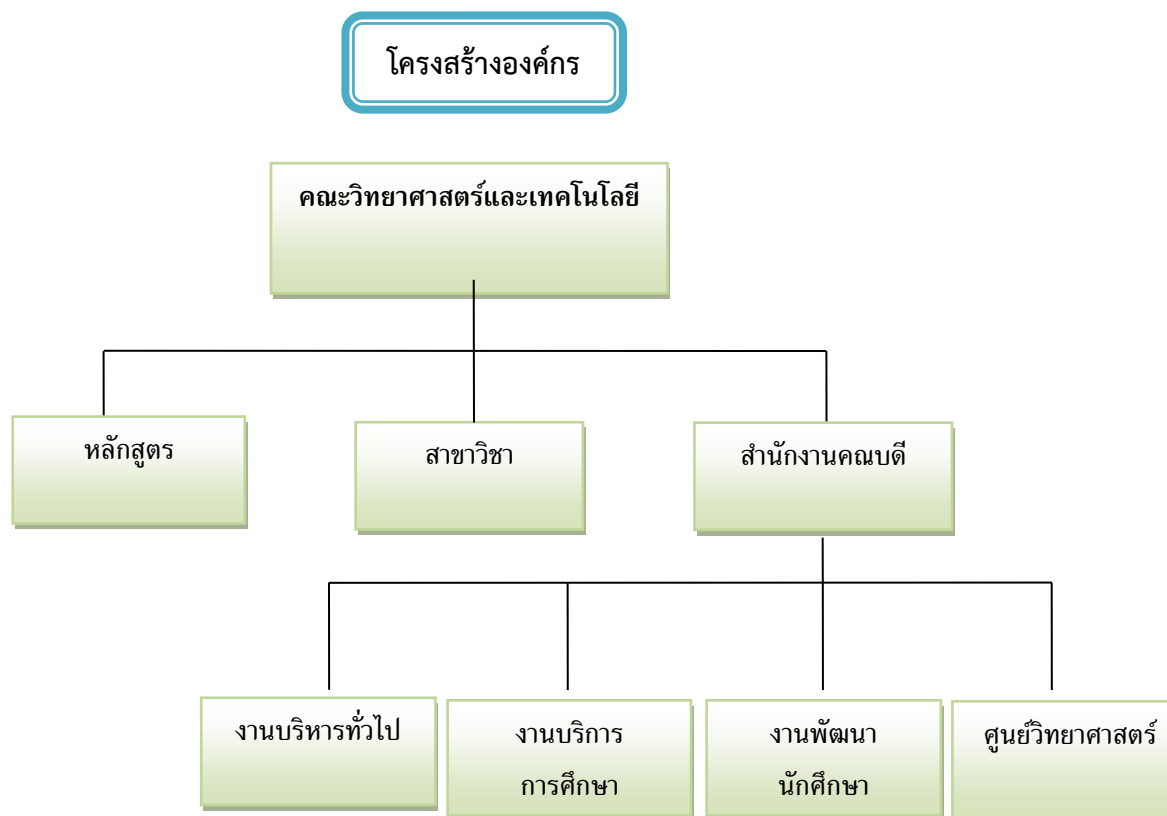
$$\frac{\text{จำนวนเงินจากภาครัฐและเอกชนเพื่อพัฒนาชุมชนและสังคมในพื้นที่}}{\text{จำนวนงบประมาณทั้งหมด}} \times 100$$

ตัวชี้วัดวิสัยทัศน์ 4 ผลการจัดอันดับมหาวิทยาลัยที่มีการดำเนินงานเพื่อสนับสนุนเป้าหมายการพัฒนาที่ยั่งยืน (Sustainable Development Goals: SDGs) โดย The Times Higher Education (THE) Impact Rankings คำอธิบาย เป้าหมายการพัฒนาที่ยั่งยืน (SDGs) โดย The Times Higher Education Impact Rankings หมายถึง เป้าหมายการพัฒนาที่ยั่งยืนของ สหประชาชาติ(SDGs) เป้าหมายการพัฒนาที่ยั่งยืน ประกอบด้วย 17 เป้าหมาย

## โครงสร้าง

### คณะวิทยาศาสตร์และเทคโนโลยี

โครงสร้างองค์กรของคณะวิทยาศาสตร์และเทคโนโลยี ประกอบด้วยสำนักงานคณบดีซึ่งแบ่งงานในงานการรับผิดชอบออกเป็น 4 ด้านประกอบด้วยงานบริหารทั่วไป งานบริการการศึกษา งานพัฒนานักศึกษา และศูนย์วิทยาศาสตร์ นอกจากนี้ยังมีหลักสูตรและสาขาวิชา 14 หลักสูตรที่สังกัดอยู่ในคณะวิทยาศาสตร์และเทคโนโลยี





## เป้าประสงค์และตัวชี้วัดความสำเร็จของแผนปฏิบัติการ

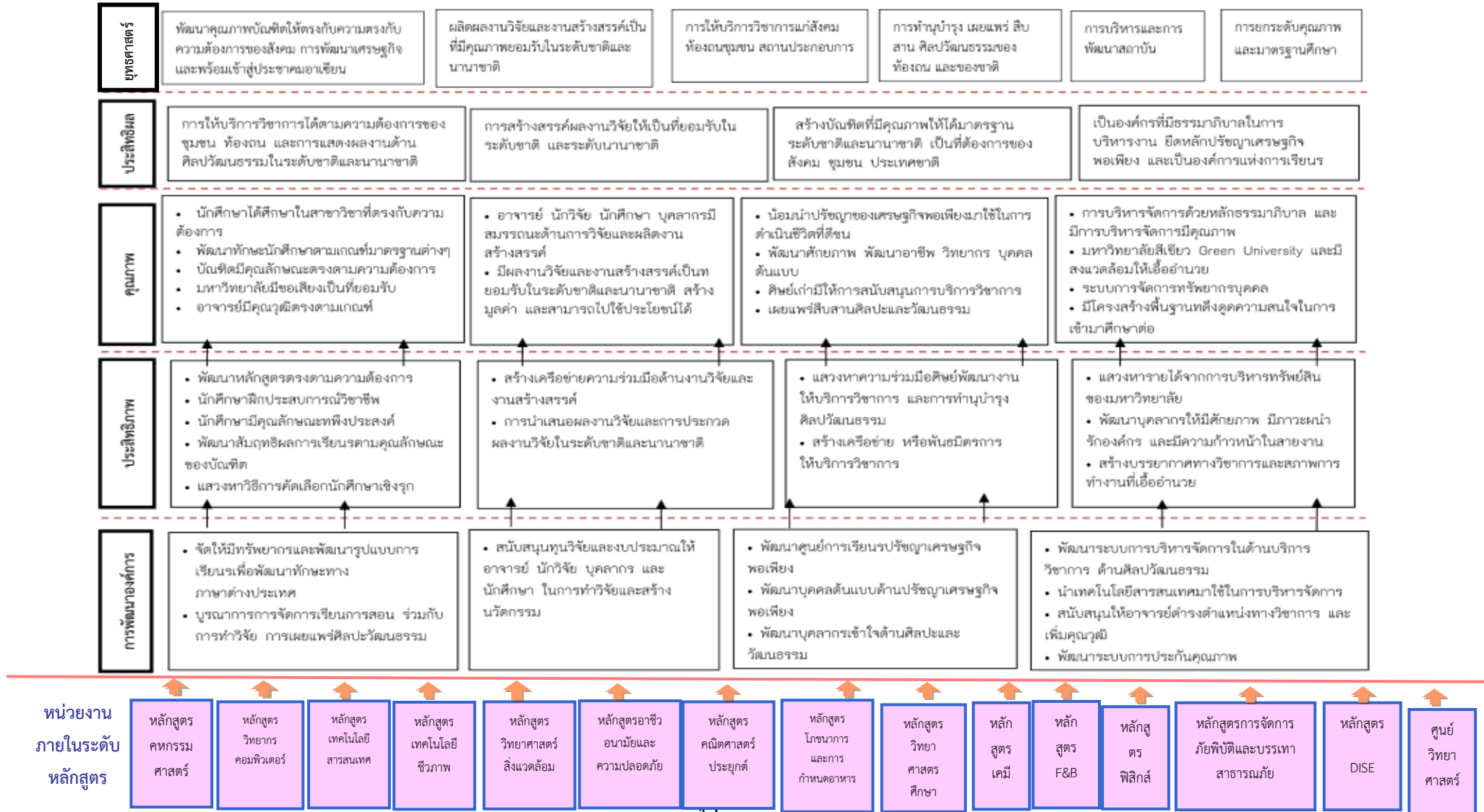
ตัวชี้วัด	เป้าหมาย					หน่วยนับ	ผู้ดำเนินงาน	ผู้จัดเก็บ	ผู้กำกับติดตาม	KPI
	66	67	68	69	70					
<b>เป้าประสงค์ที่ 1. การจัดการศึกษาที่มีคุณภาพตรงตามมาตรฐานด้านวิชาการและวิชาชีพ สอดคล้องกับความต้องการ และตอบสนองการเรียนรู้สำหรับคนทุกช่วงวัย</b>										
1.1. จำนวนผลงานเชิงประจักษ์ของนักศึกษาที่ได้รับการอ้างอิงหรือใช้ประโยชน์เชิงพาณิชย์	10	15	20	25	30	ผลงาน	• หลักสูตรทุกหลักสูตร	งานวิชาการ	ผศ.ดร.พรรณวิภา แพงศรี รองวิชาการ	สภา
1.2. อัตราการมีงานทำตามสายวิชาชีพ/ประกอบอาชีพอิสระ/ศึกษาต่อ ภายใน 1 ปี ระดับปริญญาตรี - สาขาด้านวิทยาศาสตร์	75	80	85	90	95	ร้อยละ	• หลักสูตรทุกหลักสูตร	งานวิชาการ	ผศ.ดร.พรรณวิภา แพงศรี รองวิชาการ	สภา
1.4 ค่าเฉลี่ยความพึงพอใจของผู้ใช้บัณฑิตตามกรอบคุณวุฒิการศึกษาแห่งชาติ	มากกว่า 4.00	มากกว่า 4.00	มากกว่า 4.00	มากกว่า 4.00	มากกว่า 4.00	ค่าเฉลี่ย	• หลักสูตรทุกหลักสูตร	งานวิชาการ	ผศ.ดร.พรรณวิภา แพงศรี รองวิชาการ	สภา
<b>เป้าประสงค์ 2 ผลงานวิจัย นวัตกรรม และงานสร้างสรรค์ มีคุณภาพและได้มาตรฐาน เป็นที่ยอมรับและนำเชื่อถือของหน่วยงาน ชุมชนและสังคม</b>										
2.1 จำนวนผลงานวิจัยและนวัตกรรมด้านการจัดการเรียนรู้ ด้านการบริการและการท่องเที่ยว การเกษตรและอาหาร การสร้างเสริมสุขภาพ และสิ่งแวดล้อม ที่มีการถ่ายทอดเทคโนโลยีหรือองค์ความรู้ต่อหน่วยงานภาครัฐ ภาคเอกชน หรือการจดทะเบียนจากหน่วยงานที่เกี่ยวข้อง อาทิ การจดสิทธิบัตร และการจดอนุสิทธิบัตร	1	2	3	4	5	ผลงาน	• หลักสูตรทุกหลักสูตร	งานวิจัย	ผศ.ดร.นิตา พักตร์ วิไล คณบดีคณะ วิทยาศาสตร์และ เทคโนโลยี	สภา
2.4 จำนวนเงินรายได้จากงานวิจัยทั้งภายในประเทศและต่างประเทศ	12	13	14	15	16	ล้านบาท	• หลักสูตรทุกหลักสูตร	งานวิจัย	ผศ.ดร.นิตา พักตร์ วิไล คณบดีคณะ วิทยาศาสตร์และ เทคโนโลยี	re

ตัวชี้วัด	เป้าหมาย					หน่วยนับ	ผู้ดำเนินงาน	ผู้จัดเก็บ	ผู้กำกับติดตาม	KPI
	66	67	68	69	70					
2.5. จำนวนผลงานทางวิชาการรับใช้สังคม สามารถแก้ไขปัญหาของชุมชนและสังคมในพื้นที่ต่อผลงานทางวิชาการที่ได้ดำเนินการทั้งหมด	1	2	3	4	5	ร้อยละ	• หลักสูตรทุกหลักสูตร	งานวิจัย	ผศ.ดร.นิสา พักตร์วิไล คณบดีคณะวิทยาศาสตร์และเทคโนโลยี	re
2.6 ร้อยละอาจารย์ที่ร่วมทำวิจัยกับมหาวิทยาลัยทั้งในประเทศและต่างประเทศ	20	20	30	40	40	ร้อยละ	• หลักสูตรทุกหลักสูตร	งานวิจัย	ผศ.ดร.นิสา พักตร์วิไล คณบดีคณะวิทยาศาสตร์และเทคโนโลยี	re
<b>เป้าประสงค์ 3 หน่วยงาน ชุมชนท้องถิ่นที่ได้รับการยกระดับด้านเศรษฐกิจ สังคม และสิ่งแวดล้อม ให้เกิดการพัฒนาย่างยั่งยืน</b>										
3.1 จำนวนชุมชนที่มีศักยภาพจัดการตนเองเพื่อการพัฒนาอย่างยั่งยืน	1	2	3	4	5	ชุมชน	• อาจารย์ผู้รับผิดชอบ	งานบริการวิชาการ	อาจารย์มัชฌมกานต์ เผ่าสวัสดิ์ รองคณบดี	สภา
3.2 จำนวนเงินรายได้จากการบริการวิชาการที่ก่อให้เกิดรายได้ต่อประมาณการรายได้ของมหาวิทยาลัย	5	7	11	13	15	ร้อยละ	• ศูนย์วิทยาศาสตร์	งานบริการวิชาการ	อาจารย์อรรชร รณชำนัญพุทรา รองคณบดี	ใหม่
3.3 ร้อยละของจำนวนโครงการบริการวิชาการหรือโครงการเพื่อพัฒนาเชิงพื้นที่ของสถาบันอุดมศึกษาในการถ่ายทอดองค์ความรู้และเทคโนโลยี รวมถึงการอนุรักษ์และพัฒนาศิลปวัฒนธรรมและภูมิปัญญาของท้องถิ่น เพื่อแก้ไข ลดปัญหาและสร้างความเข้มแข็งให้แก่ท้องถิ่นและภูมิภาค	20	40	60	80	80	ร้อยละ	อาจารย์ผู้รับผิดชอบ	งานบริการวิชาการ	อาจารย์มัชฌมกานต์ เผ่าสวัสดิ์ รองคณบดี	re
3.4 ร้อยละของโครงการหรือกิจกรรมโดยการมีส่วนร่วมของบุคคล ชุมชน หรือหน่วยงานในพื้นที่ สะท้อนการมีส่วนร่วมเพื่อแก้ไข/ลด	50	50	70	80	80	ร้อยละ	• อาจารย์ผู้รับผิดชอบ	งานบริการวิชาการ	อาจารย์มัชฌมกานต์ เผ่าสวัสดิ์ รองคณบดี	re

ตัวชี้วัด	เป้าหมาย					หน่วยนับ	ผู้ดำเนินงาน	ผู้จัดเก็บ	ผู้กำกับติดตาม	KPI
	66	67	68	69	70					
ปัญหา/ส่งเสริมการเรียนรู้ของชุมชน สังคมต่อจำนวนโครงการบริหารวิชาการทั้งหมด										
3.5 จำนวนแนวปฏิบัติ/นวัตกรรมที่นำไปใช้ในการพัฒนามหาวิทยาลัยสู่การเป็นมหาวิทยาลัยเชิงพื้นที่	1	1	2	2	2	เรื่อง	• ทีมKM	หัวหน้าสนง.	ผศ.ดร.พรรณวิภา แพงศรี รองวิชาการ	สภา
3.7 จำนวนเงินรายได้ที่เกิดจากการบริหารจัดการศิลปวัฒนธรรมที่นำไปต่อยอดสู่เศรษฐกิจสร้างสรรค์	1	1	2	2	2	แสนบาท	งานศิลปวัฒนธรรม	งานศิลปวัฒนธรรม	อาจารย์อรรชรณ ชำนาญพุทรา รอง คณบดี	สภา
3.8 ร้อยละของรายวิชาที่นักศึกษาอาจารย์และผู้มีส่วนได้ส่วนเสีย ใช้ชุมชน ท้องถิ่น สถานประกอบการในการออกแบบพัฒนาเพื่อสร้างการเปลี่ยนแปลงในพื้นที่ต่อจำนวนรายวิชาที่เปิดสอนทั้งหมด	65	70	75	80	85	ร้อยละ	• หลักสูตรทุกหลักสูตร	งานวิชาการ	ผศ.ดร.พรรณวิภา แพงศรี รองวิชาการ	สภา
<b>เป้าประสงค์ 4 การบริหารงานที่ยึดหลักธรรมาภิบาล และการนำดิจิทัลมาใช้ เพื่อมุ่งสู่ความเป็นเลิศ ตามเกณฑ์มาตรฐาน และตอบสนองเป้าหมายการพัฒนาที่ยั่งยืน</b>										
4.3 ผลการประเมินตามเกณฑ์คุณภาพการศึกษาเพื่อการดำเนินการที่เป็นเลิศ(EdPEX)	290	310	330	350	370	คะแนน	• ทุกหน่วยงาน	งานประกันคุณภาพ	อาจารย์มัชฌกานต์ เผ่าสวัสดิ์ รอง คณบดี	สภา
4.5 ผลการประเมินคุณธรรมและ ความโปร่งใสในการดำเนินงานของหน่วยงานภาครัฐ(ITA)	94	95	96	97	98	คะแนน	• ทุกหน่วยงาน	หัวหน้าสนง.	ผศ.ดร.นิตา พักตร์ วิไล คณบดีคณะ วิทยาศาสตร์และ เทคโนโลยี	สภา

# แผนที่ยุทธศาสตร์ Strategy Map

## คณะวิทยาศาสตร์และเทคโนโลยี



**ประเด็นยุทธศาสตร์และกลยุทธ์ ประจำปีงบประมาณ พ.ศ. 2567**  
**คณะวิทยาศาสตร์และเทคโนโลยี**

**ยุทธศาสตร์ที่ 1** บูรณาการภาคีเครือข่ายทางการศึกษา การจัดการศึกษาสำหรับคนทุกช่วงวัย สร้างมาตรฐานการศึกษา และพัฒนาบัณฑิตด้วยกระบวนการวิศวกรรม  
**สังคม**

**กลยุทธ์**

- 1.1 สร้างความร่วมมือในการจัดการเรียนรู้ร่วมกับภาคีเครือข่ายทั้งในประเทศและต่างประเทศ
- 1.2 พัฒนาหลักสูตรการเรียนการสอนที่ตอบสนองคนทุกช่วงวัยตามมาตรฐานการศึกษา
- 1.3 ส่งเสริมการผลิตและเผยแพร่ผลงานเชิงประจักษ์ของนักศึกษาทั้งในระดับชาติและนานาชาติ
- 1.4 เสริมสร้างความรู้และทักษะ soft skill ของนักศึกษาให้ตรงตามความต้องการของตลาดแรงงาน และเป็นที่ยอมรับของสังคม
- 1.5 พัฒนาการผลิตครูให้มีคุณภาพและได้รับมาตรฐานวิชาชีพครู
- 1.6 ผลิตและพัฒนาสมรรถนะของนักศึกษาตามความเชี่ยวชาญด้านวิชาการและวิชาชีพ

**ยุทธศาสตร์ที่ 2** ผลิตและเผยแพร่ผลงานวิจัย นวัตกรรม งานวิชาการรับใช้สังคม และงานสร้างสรรค์ ที่ยอมรับและเกิดประโยชน์ต่อชุมชนและสังคม

**กลยุทธ์**

- 2.1 ส่งเสริมการผลิตผลงานวิจัย นวัตกรรม และงานสร้างสรรค์ ที่มีคุณภาพและตอบโจทย์การพัฒนาชุมชน สังคมและประเทศชาติ
- 2.2 ส่งเสริมการเผยแพร่ผลงานวิจัย นวัตกรรม และงานสร้างสรรค์ ทั้งในระดับชาติและนานาชาติ
- 2.3 พัฒนาศักยภาพการสร้างสรรคผลงานวิจัย นวัตกรรมและงานสร้างสรรค์ ตามความเชี่ยวชาญของศาสตร์

**ยุทธศาสตร์ที่ 3** บูรณาการความร่วมมือกับภาคีเครือข่ายในการสร้างพลังและหนุนเสริมขับเคลื่อนด้านเศรษฐกิจ สังคม การศึกษา และสิ่งแวดล้อม

**กลยุทธ์**

- 3.1 บูรณาการเครือข่ายความร่วมมือกับหุ้นส่วนทางสังคม เพื่อสร้างพลังและหนุนเสริมให้เกิดการพัฒนาอย่างยั่งยืน

3.2 ยกระดับคุณภาพการศึกษาให้กับสถานศึกษาและพัฒนาบุคลากรทางการศึกษาให้กับโรงเรียนเครือข่าย โรงเรียนขนาดเล็ก โรงเรียนในพระราชดำริ และโรงเรียนตำรวจตระเวนชายแดน

3.3 ยกระดับเศรษฐกิจฐานรากด้วยกลไก BCG Economy Model

3.4 ส่งเสริมการสืบสาน และเผยแพร่ศิลปวัฒนธรรมต่อยอดสู่เศรษฐกิจสร้างสรรค์

3.5 พัฒนามหาวิทยาลัยสู่การเป็นมหาวิทยาลัยเชิงพื้นที่ และแหล่งเรียนรู้ทุกช่วงวัยด้วยศาสตร์พระราชာเพื่อสืบสาน ต่อยอด และถ่ายทอดองค์ความรู้จากศาสตร์พระราชา

3.6 ส่งเสริมงานพันธกิจสัมพันธ์ตามอัตลักษณ์และความเชี่ยวชาญของศาสตร์

**ยุทธศาสตร์ที่ 4 พัฒนาระบบบริหารจัดการบนหลักธรรมาภิบาล และความเป็นดิจิทัล เพื่อมุ่งสู่ความเป็นเลิศ ได้มาตรฐานในระดับสากลและตอบสนองเป้าหมายการพัฒนาที่ยั่งยืน**

**กลยุทธ์**

4.1 พัฒนาคุณภาพการศึกษาและการบริหารงานของมหาวิทยาลัยเพื่อมุ่งสู่ความเป็นเลิศ

4.2 พัฒนาการบริหารงานของมหาวิทยาลัยตามหลักธรรมาภิบาล (Good Governance)

4.3 ส่งเสริมการนำระบบ Digital มาใช้ในการพัฒนาการบริหารจัดการของมหาวิทยาลัย

4.4 พัฒนามหาวิทยาลัยสู่การเป็นมหาวิทยาลัยที่เป็นมิตรกับสิ่งแวดล้อม (Green University)

## 2. งบประมาณที่ได้รับการจัดสรร ประจำปีงบประมาณ 2567

### 2.1. การจัดสรรงบประมาณ ประจำปีงบประมาณ 2567 ตามยุทธศาสตร์

ยุทธศาสตร์	งบรายได้	งบแผ่นดิน	รวม	ร้อยละ
ยุทธศาสตร์ที่ 1 บูรณาการภาคีเครือข่ายทางการศึกษา การจัดการศึกษาสำหรับคนทุกช่วงวัย สร้างมาตรฐานการศึกษา และพัฒนาบัณฑิตด้วยกระบวนการวิศวกรสังคม	666,605.00	360,935.00	1,027,540.00	24.19
ยุทธศาสตร์ที่ 2 ผลิตและเผยแพร่ผลงานวิจัย นวัตกรรม งานวิชาการรับใช้สังคม และงานสร้างสรรค์ ที่ยอมรับและเกิดประโยชน์ต่อชุมชนและสังคม	205,000.00	-	205,000.00	4.82
ยุทธศาสตร์ที่ 3 บูรณาการความร่วมมือกับภาคีเครือข่ายในการสร้างพลังและหนุนเสริมขับเคลื่อนด้านเศรษฐกิจ สังคม การศึกษา และสิ่งแวดล้อม	37,500.00	36,900.00	74,400.00	1.75
ยุทธศาสตร์ที่ 4 พัฒนาระบบบริหารจัดการบนหลักธรรมาภิบาล และความเป็นดิจิทัล เพื่อมุ่งสู่ความเป็นเลิศ ได้มาตรฐานในระดับสากลและตอบสนองเป้าหมายการพัฒนาที่ยั่งยืน	2,172,895.00	767,165.00	2,940,060.00	69.22
<b>รวม</b>	<b>3,082,000.00</b>	<b>1,165,000.00</b>	<b>4,247,000.00</b>	<b>100</b>

2.2 การจัดสรรงบประมาณตามกลยุทธ์ ประจำปีงบประมาณ 2567

กลยุทธ์	งบแผ่นดิน	งบรายได้	รวม	ร้อยละ
<b>ยุทธศาสตร์ที่ 1 บูรณาการภาคีเครือข่ายทางการศึกษา การจัดการศึกษาสำหรับคนทุกช่วงวัย สร้างมาตรฐานการศึกษา และพัฒนาบัณฑิตด้วยกระบวนการวิศวกรสังคม</b>				
1.1 สร้างความร่วมมือในการจัดการเรียนรู้ร่วมกับภาคีเครือข่ายทั้งในและต่างประเทศ	8,700	38,400	47,100	4.58
1.2 พัฒนาหลักสูตรการเรียนการสอน ที่ตอบสนองคนทุกช่วงวัยตามมาตรฐานการศึกษา	4,500	35,900	40,400	3.93
1.3 ส่งเสริมการผลิตและเผยแพร่ผลงานเชิงประจักษ์ของนักศึกษาทั้งในระดับชาติและนานาชาติ	97,240	147,200	244,440	23.79
1.4 เสริมสร้างความรู้ และทักษะ soft skill ของนักศึกษาให้ตรงตามความต้องการของตลาดแรงงาน และเป็นที่ยอมรับของสังคม	245,495	431,705	677,200	65.90
1.6 ผลิตและพัฒนาสมรรถนะของนักศึกษาตามความเชี่ยวชาญ ด้านวิชาการและวิชาชีพ	5,000	13,400	18,400	1.79
<b>รวมยุทธศาสตร์ที่ 1</b>	<b>360,93</b>	<b>666,605</b>	<b>1,027,540</b>	<b>100</b>



กลยุทธ์	งบแผ่นดิน	งบรายได้	รวม	ร้อยละ
<b>ยุทธศาสตร์ที่ 2</b> ผลิตและเผยแพร่ผลงานวิจัย นวัตกรรม งานวิชาการรับใช้สังคม และงานสร้างสรรค์ ที่ยอมรับและเกิดประโยชน์ต่อชุมชนและสังคม				
2.1. ส่งเสริม การผลิตผลงานวิจัย และนวัตกรรมงานสร้างสรรค์ ที่มีคุณภาพและตอบโจทย์ การพัฒนาชุมชน สังคมและประเทศชาติ	-	105,000	105,000	51.22
2.2 ส่งเสริมการเผยแพร่ผลงานวิจัย นวัตกรรม และงานสร้างสรรค์ ทั้งในระดับชาติและนานาชาติ	-	100,000	100,000	48.78
<b>รวมยุทธศาสตร์ที่ 2</b>	-	205,000	205,000	100
<b>ยุทธศาสตร์ที่ 3</b> บูรณาการความร่วมมือกับภาคีเครือข่ายในการสร้างพลังและหนุนเสริมขับเคลื่อนด้านเศรษฐกิจ สังคม การศึกษา และสิ่งแวดล้อม				
3.1 บูรณาการเครือข่ายความร่วมมือกับหุ้นส่วนทางสังคม เพื่อสร้างพลังและหนุนเสริมให้เกิด การพัฒนาอย่างยั่งยืน	13,500	21,500	35,000	47.04
3.3 ยกกระดับเศรษฐกิจฐานรากด้วยกลไก BCG Economy Model	10,000	10,000	20,000	26.88
3.4 ส่งเสริมการสืบสานและเผยแพร่ศิลปะและวัฒนธรรมต่อยอดสู่เศรษฐกิจสร้างสรรค์	13,400	6,000	19,400	26.08
<b>รวมยุทธศาสตร์ที่ 3</b>	36,900	37,500	74,400	100
<b>ยุทธศาสตร์ที่ 4</b> พัฒนาระบบบริหารจัดการบนหลักธรรมาภิบาลและความเป็นดิจิทัล เพื่อมุ่งสู่ความเป็นเลิศ ได้มาตรฐานในระดับสากล และตอบสนองเป้าหมาย การพัฒนาที่ยั่งยืน				

กลยุทธ์	งบแผ่นดิน	งบรายได้	รวม	ร้อยละ
4.1. พัฒนาคุณภาพการศึกษาและการบริหารงานของมหาวิทยาลัยเพื่อมุ่งสู่ความเป็นเลิศ	110,335	367,760	478,095	16.60
4.2. พัฒนาการบริหารงานของมหาวิทยาลัยตามหลักธรรมาภิบาล (Good Governance)	602,925	1,115,135	1,718,060	59.65
4.3 ส่งเสริมการนำระบบ Digital มาใช้ในการพัฒนาการบริหารจัดการของมหาวิทยาลัย	23,905	660,000	683,905	23.75
<b>รวมยุทธศาสตร์ที่ 4</b>	<b>737,165</b>	<b>2,142,895</b>	<b>2,880,060</b>	<b>100</b>

### 2.3 การจัดสรรงบประมาณตามโครงการ ประจำปีงบประมาณ 2567

โครงการ	งบแผ่นดิน	งบรายได้	รวม	ร้อยละ
<b>ยุทธศาสตร์ที่ 1 พัฒนาคุณภาพการศึกษาด้านวิชาการและวิชาชีพ เพื่อตอบสนองความต้องการสำหรับคนทุกช่วงวัย</b>				
1.1.1 โครงการสร้างเครือข่ายความร่วมมือกับมหาวิทยาลัยต่างประเทศหรือหน่วยงานอื่น เพื่อร่วมจัดการศึกษา ยกระดับคุณภาพการจัดการศึกษาสู่มาตรฐานระดับสากล	8,700	38,400	47,100	4.58
1.1.2 โครงการบูรณาการความร่วมมือกับเครือข่ายหุ้นส่วนทางสังคมเพื่อส่งเสริมการจัดการศึกษา	4,500	35,900	40,400	3.93
1.3.1 โครงการพัฒนาผลงานเชิงประจักษ์ของนักศึกษา	97,240	147,200	244,440	23.79
1.4.2 โครงการพัฒนาทักษะและทดสอบด้านเทคโนโลยีดิจิทัล และภาษาอังกฤษ	2,000	-	2,000	0.19

โครงการ	งบแผ่นดิน	งบรายได้	รวม	ร้อยละ
1.4.3 โครงการพัฒนาทักษะ Soft Skill ให้กับนักศึกษา	243,495	431,705	675,200	65.71
1.6.1 โครงการผลิตและพัฒนาสมรรถนะของนักศึกษาตามความเชี่ยวชาญด้านวิชาการและวิชาชีพ	5,000	13,400	18,400	1.79
<b>รวมยุทธศาสตร์ที่ 1</b>	360,935	666,605	1,027,540	100
<b>ยุทธศาสตร์ที่ 2 ผลิตและเผยแพร่ผลงานวิจัย นวัตกรรม และงานสร้างสรรค์ ที่มีคุณภาพได้มาตรฐาน เป็นที่ยอมรับและน่าเชื่อถือ</b>				
2.2.1 โครงการเผยแพร่ผลงานวิจัยและงานสร้างสรรค์ที่ตอบโจทย์การพัฒนาประเทศและได้รับการอ้างอิงในระดับนานาชาติ	-	105,000	105,000	51.22
2.2.3 โครงการจัดประชุมวิชาการระดับชาติและนานาชาติร่วมกับภาคีเครือข่าย	-	100,000	100,000	48.78
<b>รวมยุทธศาสตร์ที่ 2</b>	-	205,000	205,000	100
<b>ยุทธศาสตร์ที่ 3 ผลิตและเผยแพร่ผลงานวิจัย นวัตกรรม และงานสร้างสรรค์ ที่มีคุณภาพได้มาตรฐาน เป็นที่ยอมรับและน่าเชื่อถือ</b>				
3.1.1 โครงการประสานงานเครือข่ายความร่วมมือกับหุ้นส่วนทางสังคมเพื่อพัฒนาชุมชนท้องถิ่น	13,500	21,500	35,000	47.04
3.3.1 โครงการยกระดับเศรษฐกิจฐานราก ด้วยกลไก BCG Economy Model	10,000	10,000	20,000	26.88
3.4.1 โครงการส่งเสริมการทำนุบำรุงศิลปวัฒนธรรม เพื่อต่อยอดสู่เศรษฐกิจสร้างสรรค์	13,400	6,000	19,400	26.08
<b>รวมยุทธศาสตร์ที่ 3</b>	36,900	37,500	74,400	100

โครงการ	งบแผ่นดิน	งบรายได้	รวม	ร้อยละ
<b>ยุทธศาสตร์ที่ 4 ผลิตและเผยแพร่ผลงานวิจัย นวัตกรรม และงานสร้างสรรค์ ที่มีคุณภาพได้มาตรฐาน เป็นที่ยอมรับและน่าเชื่อถือ</b>				
4.1.1 โครงการพัฒนามหาวิทยาลัยตามเกณฑ์คุณภาพการศึกษาเพื่อการดำเนินการที่เป็นเลิศ (EdPEX)	85,500	105,000	190,500	6.48
4.1.3 โครงการบริหารและพัฒนาบุคลากรสู่มหาวิทยาลัยแห่งความสุข	-	80,000	80,000	2.72
4.1.4 โครงการปรับปรุงภาพลักษณ์และส่งเสริมการตลาด	30,000	32,245	62,245	2.12
4.1.5 โครงการส่งเสริมการจัดการความรู้ เพื่อพัฒนาคุณภาพของมหาวิทยาลัย	-	50,000	50,000	1.70
4.1.6 โครงการพัฒนาศักยภาพของบุคลากรสายวิชาการด้านคุณวุฒิและการดำรงตำแหน่งทางวิชาการ	24,835	100,515	125,350	4.26
4.2.2 โครงการพัฒนาประสิทธิภาพการบริหารสำนักงาน	602,925	780,135	1,383,060	47.04
4.2.3 โครงการจัดประชุมเพื่อพัฒนาระบบบริหารจัดการอย่างมีประสิทธิภาพ	-	35,000	35,000	1.19
4.2.5 โครงการบริหารจัดการงบประมาณอย่างมีประสิทธิภาพ	-	300,000	300,000	10.20
4.3.1 โครงการพัฒนาระบบบริหารมหาวิทยาลัยสู่ความเป็น Digital University	-	30,000	30,000	1.02
4.3.2 โครงการพัฒนาพื้นที่นวัตกรรม	-	660,000	660,000	22.45

โครงการ	งบแผ่นดิน	งบรายได้	รวม	ร้อยละ
4.3.3โครงการพัฒนาแพลตฟอร์มตามพันธกิจของมหาวิทยาลัย	23,905	-	23,905	0.81
<b>รวมยุทธศาสตร์ที่ 4</b>	767,165	2,172,895	2,940,060	100

### 3. โครงการแผนปฏิบัติการคณะวิทยาศาสตร์และเทคโนโลยี ประจำปีงบประมาณ 2567

ยุทธศาสตร์ที่1 บูรณาการภาคีเครือข่ายทางการศึกษา การจัดการศึกษาสำหรับคนทุกช่วงวัย สร้างมาตรฐานการศึกษา และพัฒนาบัณฑิตด้วยกระบวนการวิศวกร

สังคม

กลยุทธ์	โครงการ	ตัวชี้วัด	เป้าหมาย (ปีงบประมาณ)	หน่วยนับ	งบประมาณ	แนวทางการดำเนินงาน	ผู้ดำเนินงาน	ผู้จัดเก็บ	ผู้กำกับติดตาม
			67						
1.1 สร้างความร่วมมือในการจัดการเรียนรู้ร่วมกับภาคีเครือข่ายทั้งในประเทศและต่างประเทศ	1.1.1 โครงการสร้างเครือข่ายความร่วมมือกับมหาวิทยาลัยต่างประเทศหรือหน่วยงานอื่นเพื่อร่วมจัดการศึกษาและยกระดับคุณภาพการจัดการศึกษาสู่มาตรฐานระดับสากล	1.1.1.1 จำนวนกิจกรรมการยกระดับคุณภาพการศึกษาสู่สากลภายใต้ข้อตกลง (MOU) ร่วมกับหน่วยงานภาครัฐ ภาคเอกชน มหาวิทยาลัยในประเทศหรือ	10	กิจกรรม	47,100	<input type="checkbox"/> 1 หลักสูตร 1 ความร่วมมือ <input type="checkbox"/> การทำข้อตกลงความร่วมมือ MOU ในการจัดการเรียนการสอนหรือการทำวิจัยของนักศึกษา ร่วมกับ หน่วยงาน ภาครัฐ หน่วยงาน ภาค เอกชน มหาวิทยาลัยในประเทศ หรือ มหาวิทยาลัยต่างประเทศ <input type="checkbox"/> วิเคราะห์จุดเด่นหลักสูตรและเชื่อมโยงเข้ากับความต้องการของหน่วยงาน <input type="checkbox"/> ดำเนินกิจกรรมตามข้อตกลง	•หลักสูตรทุกหลักสูตร	งานวิชาการ	ผศ.ดร.พรรณวิภา แพงศรี รองวิชาการ
		1.1.1.2 ร้อยละของนักศึกษา ระดับบัณฑิตศึกษาที่ร่วมทำวิจัยกับมหาวิทยาลัยทั้งในประเทศหรือต่างประเทศต่อจำนวนนักศึกษา ระดับบัณฑิตศึกษา	20	ร้อยละ		ความร่วมมือในการจัดการเรียนการสอน หรือการทำวิจัยของนักศึกษา กับหน่วยงานภาครัฐหรือหน่วยงานภาคเอกชนหรือมหาวิทยาลัยในประเทศ และ มหาวิทยาลัยต่างประเทศ	•หลักสูตรทุกหลักสูตร	งานวิชาการ	ผศ.ดร.พรรณวิภา แพงศรี รองวิชาการ

กลยุทธ์	โครงการ	ตัวชี้วัด	เป้าหมาย (ปีงบประมาณ)	หน่วยนับ	งบประมาณ	แนวทางการดำเนินงาน	ผู้ดำเนินงาน	ผู้จัดเก็บ	ผู้กำกับติดตาม
			67						
		ทั้งหมด							
1.1 สร้างความร่วมมือในการจัดการเรียนรู้ร่วมกับภาคีเครือข่ายทั้งในประเทศและต่างประเทศ	1.1.2 โครงการบูรณาการความร่วมมือกับเครือข่ายหุ้นส่วนทางสังคมเพื่อส่งเสริมการจัดการศึกษา	1.1.2.1 จำนวนชุมชนที่นักศึกษาประยุกต์ใช้องค์ความรู้ในการปฏิบัติงานจริง แก้ไขปัญหาและ การพัฒนาชุมชนในมิติด้าน เศรษฐกิจ สังคม และสิ่งแวดล้อม	1	ชุมชน	40,400	<input type="checkbox"/> สร้างเครือข่ายความร่วมมือในรูปแบบคณะกรรมการเครือข่าย <input type="checkbox"/> จัดทำข้อตกลงความร่วมมือกับหน่วยงานที่เกี่ยวข้อง <input type="checkbox"/> จัดกิจกรรมในพื้นที่มีนักศึกษาเข้ามีส่วนร่วมในการลงปฏิบัติงานเพื่อพัฒนาและแก้ไขปัญหา ร่วมกัน <input type="checkbox"/> หลักสูตรมีการจัดการเรียนการสอนแบบบูรณาการร่วมกับการทำงานในพื้นที่อุตสาหกรรม <input type="checkbox"/> ร่วมพัฒนาหลักสูตรร่วมกับภาคอุตสาหกรรมจัดทำข้อตกลงทางวิชาการร่วมกับภาคอุตสาหกรรมในด้าน การจัดการเรียนการสอน ด้านการวิจัย ด้านบริการวิชาการ ดำเนินกิจกรรม และการประเมินผลการดำเนินการร่วมกัน	•หลักสูตรทุกหลักสูตร	งานวิชาการ	ผศ.ดร.พรรณวิภา แพงศรี รองวิชาการ
		1.1.2.2 ร้อยละของหลักสูตรที่มีศิษย์เก่า ได้รับ		ร้อยละ	<input type="checkbox"/>	<input type="checkbox"/> รวมพลังศิษย์เก่าสู่การพัฒนา มหาวิทยาลัย <input type="checkbox"/> พัฒนา / ปรึ บ ปรุ ง	•หลักสูตรทุกหลักสูตร	งานวิชาการ	ผศ.ดร.พรรณวิภา แพงศรี รองวิชาการ

กลยุทธ์	โครงการ	ตัวชี้วัด	เป้าหมาย (ปีงบประมาณ)	หน่วยนับ	งบประมาณ	แนวทางการดำเนินงาน	ผู้ดำเนินงาน	ผู้จัดเก็บ	ผู้กำกับติดตาม
			67						
		การยกย่องในระดับชาติหรือนานาชาติร่วมพัฒนาการศึกษาเพื่อพัฒนาประเทศและสังคม				หลักสูตรที่มีศิษย์เก่าจากภายนอกมหาวิทยาลัยหรือผู้ทรงคุณวุฒิร่วมพัฒนางานหรือจัดกิจกรรมของหลักสูตรตามพันธกิจของมหาวิทยาลัย			
1.3 ส่งเสริมการผลิตและเผยแพร่ผลงานเชิงประจักษ์ของนักศึกษาทั้งในระดับชาติและนานาชาติ	1.3.1 โครงการส่งเสริมและต่อยอดการผลิตผลงานเชิงประจักษ์จากการเรียนรู้ของนักศึกษา	1.3.1.1 จำนวนผลงานเชิงประจักษ์ของนักศึกษาที่ได้รับรางวัลในระดับชาติหรือนานาชาติ	130	ผลงาน	244,440	<input type="checkbox"/> ส่งเสริมการผลิตและเผยแพร่ผลงานเชิงประจักษ์ของนักศึกษาทั้งในระดับชาติและนานาชาติ <input type="checkbox"/> พัฒนาทักษะบัณฑิตศตวรรษที่ 21 <input type="checkbox"/> ส่งเสริมทักษะการนำเสนอผลงาน การประกวดและการตีพิมพ์เผยแพร่ของนักศึกษาในระดับชาติและนานาชาติ <input type="checkbox"/> สนับสนุนงบประมาณสำหรับการนำเสนอผลงานของนักศึกษา	•หลักสูตรทุกหลักสูตร	งานวิชาการ	ผศ.ดร.พรรณวิภา แพงศรี รองวิชาการ
		1.3.1.2 จำนวนผลงานเชิงประจักษ์ผลงานวิจัยทางวิชาการของนักศึกษาที่ได้รับการเผยแพร่ในระดับชาติหรือนานาชาติตามเกณฑ์ กพอ.	270	ผลงาน	<input type="checkbox"/>	•หลักสูตรทุกหลักสูตร	งานวิชาการ	ผศ.ดร.พรรณวิภา แพงศรี รองวิชาการ	



กลยุทธ์	โครงการ	ตัวชี้วัด	เป้าหมาย (ปีงบประมาณ)	หน่วยนับ	งบประมาณ	แนวทางการดำเนินงาน	ผู้ดำเนินงาน	ผู้จัดเก็บ	ผู้กำกับติดตาม
			67						
		กำหนด							
1.4 เสริมสร้างความรู้และทักษะ soft skill ของนักศึกษาให้ตรงตามความต้องการของตลาดแรงงานและเป็นที่ยอมรับของสังคม	1.4.2 โครงการพัฒนาสมรรถนะภาษาอังกฤษในศตวรรษที่ 21 สำหรับนักศึกษา	1.4.2.1 ร้อยละของนักศึกษาที่สอบผ่านทักษะด้านเทคโนโลยี ดิจิทัล IC3 หรือ ICDL ต่อจำนวนนักศึกษาชั้นปีที่ 3 ทั้งหมด	90	ร้อยละ	2,000	<input type="checkbox"/> พัฒนาหลักสูตรส่งเสริมทักษะดิจิทัล <input type="checkbox"/> จัดการทดสอบทักษะ ด้านดิจิทัล <input type="checkbox"/> สร้างความร่วมมือกับทุกภาคส่วนในการพัฒนาทักษะทางเทคโนโลยี <input type="checkbox"/> รายงานผลการดำเนินงานและปรับปรุงการดำเนินงาน	•หลักสูตรทุกหลักสูตร	งานวิชาการ	ผศ.ดร.พรรณวิภา แพงศรี รองวิชาการ

กลยุทธ์	โครงการ	ตัวชี้วัด	เป้าหมาย (ปีงบประมาณ)	หน่วยนับ	งบประมาณ	แนวทางการดำเนินงาน	ผู้ดำเนินงาน	ผู้จัดเก็บ	ผู้กำกับติดตาม
			67						
		1.4.2.2 ร้อยละ ของนักศึกษาที่ สอบผ่านทักษะ ด้าน ภาษาอังกฤษ (CEFR หรือ เทียบเท่า) ต่อ จำนวนนักศึกษา ชั้นปีสุดท้าย ระดับ - B1 (ปริญญาตรี)  - B2 (บัณฑิตศึกษา)	80	ร้อยละ  ร้อยละ	<input type="checkbox"/>	<input type="checkbox"/> พัฒนาทักษะภาษาอังกฤษ <input type="checkbox"/> พัฒนาหลักสูตรการจัดฝึกอบรม ทักษะภาษาอังกฤษ <input type="checkbox"/> สร้างความร่วมมือกับทุกภาคส่วนใน การพัฒนาทักษะภาษาอังกฤษ <input type="checkbox"/> จัดกิจกรรมการฝึกอบรม <input type="checkbox"/> จัด การ ทด สอบ ทักษะ ด้าน ภาษาอังกฤษ <input type="checkbox"/> รายงานผลการดำเนินงาน และปรับปรุงการดำเนินงาน	•หลักสูตรทุก หลักสูตร	งานวิชาการ	ผศ.ดร.พรรณวิภา แพงศรี รองวิชาการ
	1.4.3 โครงการ พลเมือง ดิจิทัลเพื่อ รองรับสังคม ศตวรรษที่ 21	1.4.3.1 จำนวน โครงการที่พัฒนา soft skill ให้กับ นักศึกษา	15	โครงการ	675,200	<input type="checkbox"/> กำหนดแนวทางการจัด กิจกรรมพัฒนา Soft Skill ให้ เหมาะสมกับบริบท <input type="checkbox"/> ส่งเสริมการสร้างสรรค์ ผลงานของนักศึกษา เช่น เข้า ร่วมประชุมวิชาการเพื่อนำเสนอ ผลงาน การตีพิมพ์ เผยแพร่ ผลงานการแข่งขัน/การประกวด <input type="checkbox"/> สำรวจและวิเคราะห์ ความ ต้องการ ความจำเป็นในการ	•หลักสูตรทุก หลักสูตร	งานกิจการ	อาจารย์อรรณ ชำนาญพุดชา

กลยุทธ์	โครงการ	ตัวชี้วัด	เป้าหมาย (ปีงบประมาณ)	หน่วยนับ	งบประมาณ	แนวทางการดำเนินงาน	ผู้ดำเนินงาน	ผู้จัดเก็บ	ผู้กำกับติดตาม
			67						
						พัฒนาทักษะ Soft Skill			
	1.5.2 โครงการพัฒนาสมรรถนะนักศึกษาครูให้ได้มาตรฐาน	1.5.2.1 ร้อยละของนักศึกษาครูที่สอบผ่านทักษะด้านเทคโนโลยีดิจิทัล IC3 หรือ ICDL)	90	ร้อยละ	<input type="checkbox"/>	<input type="checkbox"/> พัฒนาหลักสูตรจัดฝึกอบรมทักษะดิจิทัลสำหรับนักศึกษาครู <input type="checkbox"/> จัดกิจกรรมการฝึกอบรมให้กับนักศึกษาครู <input type="checkbox"/> จัดการทดสอบทักษะด้านดิจิทัลให้กับนักศึกษาครู <input type="checkbox"/> รายงานผลการดำเนินงานและปรับปรุงการดำเนินงาน	•หลักสูตรทุกหลักสูตร	งานวิชาการ	ผศ.ดร.พรรณวิภา แพงศรี รองวิชาการ
		1.5.2.2 ร้อยละของนักศึกษาครูที่สอบผ่านทักษะด้านภาษาอังกฤษ (CEFR ระดับ B1 หรือเทียบเท่า)	80	ร้อยละ	<input type="checkbox"/>	<input type="checkbox"/> พัฒนานักศึกษาครูให้มีทักษะภาษาอังกฤษ <input type="checkbox"/> พัฒนาหลักสูตรฝึกอบรมภาษาอังกฤษ <input type="checkbox"/> จัดกิจกรรมการฝึกอบรม <input type="checkbox"/> จัดการทดสอบทักษะภาษาอังกฤษ <input type="checkbox"/> รายงานผลการดำเนินงานและปรับปรุงการดำเนินงาน	•หลักสูตรทุกหลักสูตร	งานวิชาการ	ผศ.ดร.พรรณวิภา แพงศรี รองวิชาการ

กลยุทธ์	โครงการ	ตัวชี้วัด	เป้าหมาย (ปีงบประมาณ)	หน่วยนับ	งบประมาณ	แนวทางการดำเนินงาน	ผู้ดำเนินงาน	ผู้จัดเก็บ	ผู้กำกับติดตาม
			67						
1.6 ผลิตและพัฒนา สมรรถนะ ของนักศึกษา ตามความ เชี่ยวชาญ ด้านวิชาการ และวิชาชีพ	1.6.1 โครงการผลิต และพัฒนา สมรรถนะ ของนักศึกษา ตามความ เชี่ยวชาญ ด้านวิชาการ และวิชาชีพ	1.6.1.1 จำนวน นักศึกษาคงอยู่ หลักสูตรปริญญา ตรี และ บัณฑิตศึกษา		คน	18,400	<input type="checkbox"/> พัฒนา ศักยภาพ นักศึกษาตามปรัชญาการจัดการ เรียนรู้เชิงผลิตภาพ <input type="checkbox"/> สนับสนุนทุนการศึกษา ให้กับนักศึกษาที่ขาดแคลน	•หลักสูตรทุก หลักสูตร	งานวิชาการ	ผศ.ดร.พรรณวิภา แพงศรี รองวิชาการ
		1.6.1.2 จำนวน หลักสูตรที่มีการ ปรับปรุงหรือ พัฒนาหลักสูตร บูรณาการ ระหว่างศาสตร์ ด้านวิทยาศาสตร์ และด้าน สังคมศาสตร์		หลักสูตร	<input type="checkbox"/>	<input type="checkbox"/> ปรับปรุง/พัฒนา หลักสูตร วิธีการสอน/ คำอธิบายรายวิชาในหลักสูตร แบบบูรณาการระหว่างด้าน วิทยาศาสตร์ และ ด้านสังคมศาสตร์ <input type="checkbox"/> บูรณาการงานวิจัย การเรียนการสอน และบริการ วิชาการตามความเชี่ยวชาญของ ศาสตร์เพื่อการพัฒนาชุมชน สังคมอย่างยั่งยืน	•หลักสูตรทุก หลักสูตร	งานวิชาการ	ผศ.ดร.พรรณวิภา แพงศรี รองวิชาการ
		1.6.1.3 ร้อยละ ของการเบิกใช้	80	ร้อยละ	<input type="checkbox"/>	<input type="checkbox"/> จ่ายค่าตอบแทนการสอนในเวลา และนอกเวลา	•หลักสูตรทุก หลักสูตร	งานวิชาการ	ผศ.ดร.พรรณวิภา แพงศรี รองวิชาการ

กลยุทธ์	โครงการ	ตัวชี้วัด	เป้าหมาย (ปีงบประมาณ)	หน่วยนับ	งบประมาณ	แนวทางการดำเนินงาน	ผู้ดำเนินงาน	ผู้จัดเก็บ	ผู้กำกับติดตาม
			67						
		งบประมาณ ด้านวิชาการ				<input type="checkbox"/> จ่ายค่าเน็ต <input type="checkbox"/> จ่ายค่าตอบแทนกรรมการควบคุม และสอบวิทยานิพนธ์ <input type="checkbox"/> จ่ายค่าตอบแทนคณะกรรมการ หลักสูตร <input type="checkbox"/> มอบทุนการศึกษา <input type="checkbox"/> ค่าปรับปรุง/พัฒนาหลักสูตร			
		1.6.1.4 ร้อยละ ของบัณฑิตระดับ ปริญญาตรีที่ได้ งานทำหรือ ประกอบอาชีพ หลัง สำเร็จ การศึกษาภายใน ระยะเวลา 1 ปี ในพื้นที่ มหาวิทยาลัย รับผิดชอบ 350 กิโลเมตร ต่อ จำนวนบัณฑิตที่ สำเร็จการศึกษา ทั้งหมด	80	ร้อยละ	<input type="checkbox"/>	<input type="checkbox"/> พัฒนาความรู้และทักษะ ของนักศึกษา	•หลักสูตรทุก หลักสูตร	งานวิชาการ	ผศ.ดร.พรรณวิภา แพงศรี รองวิชาการ

ยุทธศาสตร์ที่ 2 ผลิตและเผยแพร่ผลงานวิจัยและนวัตกรรม งานวิชาการรับใช้สังคม และงานสร้างสรรค์ ที่ยอมรับและเกิดประโยชน์ต่อชุมชนและสังคม

กลยุทธ์	โครงการ	ตัวชี้วัด	เป้าหมาย	หน่วยนับ	งบประมาณ	แนวทางการดำเนินงาน	ผู้ดำเนินงาน	ผู้จัดเก็บ	ผู้กำกับติดตาม
			67						
2.2. ส่งเสริมการเผยแพร่ผลงานวิจัย นวัตกรรม และงานสร้างสรรค์ ทั้งในระดับชาติ และนานาชาติ	2.2.1 โครงการเผยแพร่ผลงานวิจัยและงานสร้างสรรค์ที่ตอบโจทย์การพัฒนาประเทศและได้รับการอ้างอิงในระดับนานาชาติ	2.2.1.1 ร้อยละ ผลงานวิจัยและนวัตกรรมตอบโจทย์การพัฒนาเชิงพื้นที่และเชิงประเด็นที่ตีพิมพ์เผยแพร่ในระดับชาติ และนานาชาติต่อจำนวนผลงานวิจัยทั้งหมด	45	ร้อยละ	105,000	<ul style="list-style-type: none"> <li>วางแผนและกำหนดเป้าหมายจำนวนการตีพิมพ์เผยแพร่ในระดับชาติและนานาชาติ</li> <li>วางแผนและกำหนดเป้าหมายจำนวนการตีพิมพ์ผลงานวิจัยและนวัตกรรมที่มีคุณภาพระดับสูงเพื่อให้ได้รับการอ้างอิงในฐานข้อมูล TCI 1 และฐานข้อมูลในระดับนานาชาติ Q1 - Q4</li> <li>พัฒนาระบบกลไกสนับสนุนการเผยแพร่ผลงานวิจัยและนวัตกรรม</li> </ul>	•งานวิจัย	งานวิจัย	ผศ.ดร.นิสา พักตร์วิไล คณบดีคณะวิทยาศาสตร์และเทคโนโลยี
		2.2.1.2 ร้อยละของจำนวนบทความวิจัยของอาจารย์ที่ได้รับการอ้างอิงจากฐาน TCI กลุ่ม 1 (ย้อนหลัง 5 ปี) ต่อจำนวนผลงานวิจัยทั้งหมด	10	ร้อยละ		<ul style="list-style-type: none"> <li>สนับสนุน องค์กรความรู้ และบริการที่เป็นประโยชน์ในการตีพิมพ์เผยแพร่ งานวิจัยและงานสร้างสรรค์ที่ตอบโจทย์การ</li> </ul>	•งานวิจัย	งานวิจัย	ผศ.ดร.นิสา พักตร์วิไล คณบดีคณะวิทยาศาสตร์และเทคโนโลยี
		2.2.1.3 ร้อยละของจำนวนบทความวิจัยของอาจารย์ที่ได้รับอ้างอิงจากฐานข้อมูลนานาชาติ Q1-Q4 (ย้อนหลัง 5 ปี)	5	ร้อยละ			•สนับสนุน องค์กรความรู้ และบริการที่เป็นประโยชน์ในการตีพิมพ์เผยแพร่ งานวิจัยและงานสร้างสรรค์ที่ตอบโจทย์การ	•งานวิจัย	งานวิจัย

กลยุทธ์	โครงการ	ตัวชี้วัด	เป้าหมาย	หน่วยนับ	งบประมาณ	แนวทางการดำเนินงาน	ผู้ดำเนินงาน	ผู้จัดเก็บ	ผู้กำกับติดตาม
			67						
		ต่อจำนวนผลงานวิจัยทั้งหมด				<p>พัฒนาเชิงพื้นที่ในระดับชาติและนานาชาติ</p> <ul style="list-style-type: none"> <li>สนับสนุน องค์ความรู้ และบริการที่เป็นประโยชน์ในการตีพิมพ์เผยแพร่ งานวิจัยและงานสร้างสรรค์ที่มีคุณภาพดีเพียงพอที่จะตีพิมพ์ในฐานข้อมูล TCI 1 และฐานข้อมูลในระดับนานาชาติ Q1 - Q4</li> <li>จัดทำวารสารวิจัยและพัฒนาวิจัยและพัฒนาวไลยอลงกรณ์ฯ สาขาวิทยาศาสตร์และเทคโนโลยีส่งเสริมผลงานวิจัยและนวัตกรรมที่ตีพิมพ์เผยแพร่ในระดับชาติและนานาชาติที่ตอบโจทย์การพัฒนาเชิงพื้นที่และเชิงประเด็น</li> </ul>			
	2.2.3 โครงการจัดประชุมวิชาการระดับชาติและนานาชาติร่วมกับภาคีเครือข่าย	2.2.3.1 จำนวนครั้งการจัดประชุมวิชาการระดับชาติและนานาชาติร่วมกับภาคีเครือข่ายต่อปีงบประมาณ	1	ครั้ง	100,000	<ul style="list-style-type: none"> <li>วางแผนและกำหนดเป้าหมายในการจัดประชุมวิชาการระดับชาติและนานาชาติร่วมกับภาคีเครือข่าย</li> </ul>	งานวิจัย	งานวิจัย	ผศ.ดร.นิสา พักตร์วิไล คณบดีคณะวิทยาศาสตร์และเทคโนโลยี

กลยุทธ์	โครงการ	ตัวชี้วัด	เป้าหมาย	หน่วยนับ	งบประมาณ	แนวทางการดำเนินงาน	ผู้ดำเนินงาน	ผู้จัดเก็บ	ผู้กำกับติดตาม
			67						
						<ul style="list-style-type: none"> <li>พัฒนาระบบกลไกสนับสนุนการจัดประชุมวิชาการระดับชาติและนานาชาติร่วมกับภาคีเครือข่าย</li> <li>จัดประชุมวิชาการระดับชาติและนานาชาติร่วมกับภาคีเครือข่าย</li> <li>จัดประชุม อบรม สัมมนา เพื่อสร้างเครือข่ายวิจัยกับพันธมิตรวิจัยทั่วประเทศ</li> </ul>			

### ยุทธศาสตร์ที่ 3 บูรณาการความร่วมมือกับภาคีเครือข่ายในการสร้างพลังและหนุนเสริมขับเคลื่อนด้านเศรษฐกิจ สังคม การศึกษา และสิ่งแวดล้อม

กลยุทธ์	โครงการ	ตัวชี้วัด	เป้าหมาย	หน่วยนับ	งบประมาณ	แนวทางการดำเนินงาน	ผู้ดำเนินงาน	ผู้จัดเก็บ	ผู้กำกับติดตาม
			66						
3.1. บูรณาการเครือข่ายความร่วมมือกับหุ้นส่วนทางสังคมเพื่อพัฒนาชุมชนท้องถิ่น แก้ไขปัญหาความเหลื่อมล้ำ	3.1.1 โครงการประสานงานเครือข่ายความร่วมมือกับหุ้นส่วนทางสังคมเพื่อพัฒนาชุมชนท้องถิ่น	3.1.1.1 จำนวนผลงาน ผลิตภัณฑ์งาน ที่เกิดจากความร่วมมือกับหุ้นส่วนทางสังคมเพื่อพัฒนาชุมชนท้องถิ่น	2	ผลงาน	35,000	<ul style="list-style-type: none"> <li>แสวงหาเครือข่ายความร่วมมือหุ้นส่วนทางสังคมเพื่อเสริมสร้างความเข้มแข็งและเพิ่มศักยภาพของชุมชนและสังคม</li> <li>ทำข้อตกลงความ</li> </ul>	<ul style="list-style-type: none"> <li>AM คณะ</li> </ul>	งานบริการวิชาการ	อาจารย์มัชฌกานต์ เผ่าสวัสดิ์ รองคณบดี



กลยุทธ์	โครงการ	ตัวชี้วัด	เป้าหมาย	หน่วยนับ	งบประมาณ	แนวทางการดำเนินงาน	ผู้ดำเนินงาน	ผู้จัดเก็บ	ผู้กำกับติดตาม
			66						
และเสริมพลังทางสังคม						<p>ร่วมมือเพื่อเสริมสร้างความเข้มแข็งและเพิ่มศักยภาพของชุมชนและสังคม</p> <ul style="list-style-type: none"> <li>• จัดทำแผนพัฒนาการสร้างแบรนด์เมือง/ชุมชนแห่งอนาคต</li> <li>• ดำเนินกิจกรรมตามบันทึกข้อตกลงความร่วมมือ</li> <li>• ร่วมพัฒนาเมืองสร้างสรรค์เพื่อการพัฒนาอย่างยั่งยืน</li> </ul>			
3.3 ยกระดับเศรษฐกิจฐานรากด้วยกลไก BCG Economy Model	3.3.1 โครงการยกระดับเศรษฐกิจฐานราก ด้วยกลไก BCG Economy Model	3.3.1.1 จำนวนผลงานเชิงประจักษ์ในการพัฒนาพื้นที่แบบบูรณาการตามโมเดลการพัฒนาเศรษฐกิจแบบ BCG Economy	1	ผลงาน	20,000	<ul style="list-style-type: none"> <li>• จัดทำแผนบริการวิชาการ</li> <li>• พัฒนาฐานข้อมูลพื้นฐานปัญหา และความต้องการของชุมชนและท้องถิ่น</li> <li>• สำรวจความต้องการของหน่วยงาน/ชุมชนจัดทำแผนที่ (mapping) ความ</li> </ul>	<ul style="list-style-type: none"> <li>• งานบริการวิชาการ</li> </ul>	งานบริการวิชาการ	อาจารย์มัชฌกานต์ เผ่าสวัสดิ์ รองคณบดี

กลยุทธ์	โครงการ	ตัวชี้วัด	เป้าหมาย	หน่วยนับ	งบประมาณ	แนวทางการดำเนินงาน	ผู้ดำเนินงาน	ผู้จัดเก็บ	ผู้กำกับติดตาม
			66						
						<p>เชี่ยวชาญของพื้นที่ บุคลากร เครื่องมือ หน่วยงานที่เกี่ยวข้อง</p> <ul style="list-style-type: none"> <li>พัฒนาพื้นที่แบบบูรณาการตามโมเดลการ พัฒนาเศรษฐกิจแบบ BCG</li> <li>จัดทำแผนพัฒนาการ สร้างแบรนด์เมือง/ ชุมชนแห่งอนาคต</li> <li>เมืองสร้างสรรค์เพื่อการ พัฒนาอย่างยั่งยืน</li> <li>พัฒนาศักยภาพ Non- degree (Re-skill/Up- skill) สำหรับ ผู้ประกอบการท้องถิ่น</li> </ul>			
3.4. ส่งเสริมการทำนุบำรุงศิลปวัฒนธรรมเพื่อต่อยอดสู่เศรษฐกิจสร้างสรรค์	3.4.1 โครงการส่งเสริมการทำนุบำรุงศิลปวัฒนธรรมเพื่อต่อยอดสู่เศรษฐกิจสร้างสรรค์	3.4.1.1 จำนวนผลงาน/นวัตกรรมจากการทำนุบำรุงศิลปวัฒนธรรม อนุรักษ์ และฟื้นฟูมรดกวัฒนธรรมที่ก่อให้เกิดมูลค่าเพิ่มทางเศรษฐกิจ	1	ผลงาน	19,400	<ul style="list-style-type: none"> <li>ส่งเสริมการนำเสนอผลงานศิลปวัฒนธรรม อนุรักษ์ และฟื้นฟูมรดกวัฒนธรรม</li> <li>ยกระดับการพึ่งพาตนเองแปลงทุนวัฒนธรรมสู่สินค้าและบริการเชิงวัฒนธรรมเพื่อต่อยอดสู่เศรษฐกิจ</li> </ul>	งานศิลปวัฒนธรรม	งานศิลปวัฒนธรรม	อาจารย์อรรณพ ชำนาญพุทรา รองคณบดี

กลยุทธ์	โครงการ	ตัวชี้วัด	เป้าหมาย	หน่วยนับ	งบประมาณ	แนวทางการดำเนินงาน	ผู้ดำเนินงาน	ผู้จัดเก็บ	ผู้กำกับติดตาม
			66						
						สร้างสรรค์ • ประกวดผลงานศิลปะ และวัฒนธรรมเพื่อ ก่อให้เกิดรายได้			

ยุทธศาสตร์ 4 พัฒนาระบบบริหารจัดการบนหลักธรรมาภิบาล และความเป็นดิจิทัล เพื่อมุ่งสู่ความเป็นเลิศ ได้มาตรฐานในระดับสากลและตอบสนองเป้าหมายการพัฒนาที่ยั่งยืน

กลยุทธ์	โครงการ	ตัวชี้วัด	เป้าหมาย	หน่วยนับ	งบประมาณ	แนวทางการดำเนินงาน	ผู้ดำเนินการ	ผู้จัดเก็บ	ผู้กำกับติดตาม
			66						
4.1. พัฒนาคุณภาพมหาวิทยาลัย เพื่อมุ่งสู่ความเป็นเลิศ	4.1.1 โครงการพัฒนามหาวิทยาลัยตามเกณฑ์คุณภาพการศึกษาเพื่อการดำเนินการที่เป็นเลิศ (EdPEX)	4.1.1.1 ร้อยละของคณะ/วิทยาลัย ที่มีผลการประเมินตามเกณฑ์คุณภาพการศึกษาเพื่อการดำเนินการที่เป็นเลิศ (EdPEX) ไม่ต่ำกว่า 200 คะแนน ต่อจำนวนคณะ/วิทยาลัยทั้งหมด	70	ร้อยละ	190,500	<ul style="list-style-type: none"> <li>จัดอันดับมหาวิทยาลัยเพื่อพัฒนาชุมชนท้องถิ่นอย่างยั่งยืน</li> <li>บริหารจัดการการประกันคุณภาพการศึกษาภายใน IQA</li> <li>บริหารจัดการคุณภาพการศึกษาเพื่อรับการตรวจประเมินภายนอก</li> <li>พัฒนาระบบการทำงานเพื่อปิดช่องว่างของการพัฒนาตามเกณฑ์</li> </ul>	<ul style="list-style-type: none"> <li>งานประกันคุณภาพ</li> </ul>	งานประกันคุณภาพ	อาจารย์มีชฌกานต์ เฝ้าสวัสดิ์ รองคณบดี

กลยุทธ์	โครงการ	ตัวชี้วัด	เป้าหมาย	หน่วยนับ	งบประมาณ	แนวทางดำเนินงาน	ผู้ดำเนินการ	ผู้จัดเก็บ	ผู้กำกับติดตาม
			66						
		4.1.1.2 ร้อยละ ความสำเร็จของการ ดำเนินงานตาม แผนการพัฒนาตนเอง (Improvement Plan) ตามเกณฑ์ คุณภาพการศึกษาเพื่อ การดำเนินการที่เป็น เลิศ (EdPEX)	80	ร้อยละ		EdPEX • พัฒนาระบบการถ่ายทอด วิธีการดำเนินการตาม เกณฑ์ EdPEX <input type="checkbox"/> รายงานผลการ ดำเนินการตามเกณฑ์ EdPEX • ประเมินผลการ ดำเนินการตามเกณฑ์ EdPEX	งานประกัน คุณภาพ	งานประกัน คุณภาพ	อาจารย์มัชฌมกานต์ เผ่าสวัสดิ์ รอง คณบดี
	4.1.3 โครงการ ปรับปรุงภาพลักษณ์ และส่งเสริม การตลาด	4.1.3.1 ค่าเฉลี่ยความ พึงพอใจของผู้มีส่วนได้ ส่วนเสียในทุกมิติที่มี ต่อมหาวิทยาลัย	มากกว่า 4.00	ค่าเฉลี่ย	80,000	• จัดทำแผนปรับ ภาพลักษณ์องค์กร • พัฒนาบุคลากร อาคาร สถานที่ ส่งเสริม ภาพลักษณ์ • จัดทำแผนกลยุทธ์ทาง การตลาด • จัดกิจกรรมส่งเสริม การตลาดและการสร้าง ความสัมพันธ์กับผู้เรียน และลูกค้ากลุ่มอื่น	งาน ประชาสัมพันธ์	งาน ประชาสัมพันธ์	ผศ.ดร.นิสา พักตร์ วิไล คณบดี
	4.1.4 โครงการ ส่งเสริมการจัดการ ความรู้เพื่อพัฒนา คุณภาพของ	4.1.4.1 จำนวน นวัตกรรม หรือเทคโนโลยีการ บริหารจัดการที่	1	นวัตกรรม	62,245	• ปรับระบบการทำงาน • พัฒนาความรู้ ความสามารถและ สมรรถนะในการจัดการ	• ทีมKM	งาน KM	ผศ.ดร.นิสา พักตร์ วิไล คณบดี

กลยุทธ์	โครงการ	ตัวชี้วัด	เป้าหมาย	หน่วยนับ	งบประมาณ	แนวทางดำเนินงาน	ผู้ดำเนินการ	ผู้จัดเก็บ	ผู้กำกับติดตาม
			66						
	มหาวิทยาลัย	นำมาใช้ในการเพิ่ม ความสามารถให้กับ อาจารย์ บุคลากรและ ผู้มีส่วนได้ส่วนเสีย				ความรู้ภายในองค์กรและ ผู้มีส่วนได้เสีย สร้าง นวัตกรรมการจัดการ เรียนรู้ โดยการ บูรณา การระหว่างศาสตร์ • ปรับจาก analog เป็น digital/พัฒนา platform • โครงการ 1 นวัตกรรม 1 คณะ/หน่วยงาน			
	4.1.5 โครงการ ส่งเสริมการจัดการ ความรู้ เพื่อพัฒนา คุณภาพของ มหาวิทยาลัย	4.1.5.1 จำนวน นวัตกรรม หรือเทคโนโลยี การบริหารจัดการ ที่นำมาใช้ในการ เพิ่มความสามารถ ให้กับอาจารย์ บุคลากรและ ผู้ มีส่วนได้ส่วนเสีย	1	นวัตกรรม	50,000	<input type="checkbox"/> ปรับระบบการ ปฏิบัติงาน <input type="checkbox"/> พัฒนาความรู้ ความสามารถและ สมรรถนะในการ จัดการความรู้ภายใน องค์กรและผู้มีส่วนได้ เสีย <input type="checkbox"/> สร้างนวัตกรรมการ จัดการเรียนรู้ โดยการ บูรณาการระหว่าง ศาสตร์ <input type="checkbox"/> พัฒนาระบบจาก analog เป็น digital • โครงการ 1 นวัตกรรม	• หลักสูตรทุก หลักสูตร		ผศ.ดร.นิสา พักตร์ วีไล คณบดี

กลยุทธ์	โครงการ	ตัวชี้วัด	เป้าหมาย	หน่วยนับ	งบประมาณ	แนวทางดำเนินงาน	ผู้ดำเนินการ	ผู้จัดเก็บ	ผู้กำกับติดตาม
			66						
						1 คณะ/หน่วยงาน			
4.2. พัฒนา การบริหาร งานของ มหาวิทยาลัย ตามหลัก ธรรมาภิบาล (Good Governance)	4.2.2 โครงการพัฒนา ประสิทธิภาพการ บริหารสำนักงาน	4.2.2.1 ร้อยละของ ส่วนงานที่มีค่า EBITDA	80	ร้อยละ	1,383,060	<ul style="list-style-type: none"> <li>ประเมินผลการดำเนินงานของคณะ ศูนย์ สำนัก ร.ร.สาธิต และมหาวิทยาลัย</li> <li>บริหารจัดการ สำนักงาน (เชื้อเพลิง วัสดุสำนักงาน วัสดุ การศึกษา ครุภัณฑ์ ซ่อมแซม สาธารณูปโภค ค่าจ้าง เหมาบริการ)</li> <li>ก่อสร้าง ปรับปรุง และ พัฒนาอาคารสถานที่</li> <li>จ่ายเบี้ยประกันชีวิต ของนักศึกษา</li> <li>บริหารจัดการความ เสี่ยง</li> <li>ตรวจสอบภายใน</li> </ul>	งานบริหาร	งานบริหาร	อาจารย์มีชฌกานต์ เผ่าสวัสดิ์ รอง คณบดี
		4.2.2.2 ร้อยละของ ส่วนงานที่มีค่า Net Income	55	ร้อยละ			งานบริหาร	งานบริหาร	อาจารย์มีชฌกานต์ เผ่าสวัสดิ์ รอง คณบดี
	4.2.2 โครงการพัฒนา ประสิทธิภาพการ บริหารสำนักงาน	4.2.2.3 ร้อยละของ ส่วนงานที่มีค่า ROA มากกว่าร้อยละ 5	20	ร้อยละ		<ul style="list-style-type: none"> <li>ประเมินผลการดำเนินงานของคณะ ศูนย์ สำนัก ร.ร.สาธิต และมหาวิทยาลัย</li> <li>บริหารจัดการ สำนักงาน (เชื้อเพลิง</li> </ul>	งานบริหาร	งานบริหาร	อาจารย์มีชฌกานต์ เผ่าสวัสดิ์ รอง คณบดี
		4.2.2.4 ร้อยละของ ส่วนงานที่มีค่า Net Profit Margin	55	ร้อยละ			งานบริหาร	งานบริหาร	อาจารย์มีชฌกานต์ เผ่าสวัสดิ์ รอง คณบดี

กลยุทธ์	โครงการ	ตัวชี้วัด	เป้าหมาย	หน่วยนับ	งบประมาณ	แนวทางดำเนินงาน	ผู้ดำเนินการ	ผู้จัดเก็บ	ผู้กำกับติดตาม
			66						
		มากกว่าร้อยละ 5				วัสดุสำนักงาน วัสดุการศึกษา ครุภัณฑ์			
	4.2.3 โครงการจัดประชุมเพื่อพัฒนาระบบบริหารจัดการอย่างมีประสิทธิภาพ	4.2.3.1 ร้อยละของการเบิกจ่ายงบประมาณตามแผนการจัดประชุม	100	ร้อยละ	35,000	<p>ซ่อมแซม สาธารณูปโภค ค่าจ้างเหมาบริการ)</p> <ul style="list-style-type: none"> <li>• ก่อสร้าง ปรับปรุง และพัฒนาอาคารสถานที่</li> </ul>	งานบริหาร	งานบริหาร	อาจารย์มัชฌกานต์ เผ่าสวัสดิ์ รองคณบดี
		4.2.4.1 ร้อยละการเพิ่มขึ้นของรายได้จากสินทรัพย์	30	ร้อยละ		<ul style="list-style-type: none"> <li>• จ่ายเบี้ยประกันชีวิตของนักศึกษา</li> <li>• บริหารจัดการความเสี่ยง</li> <li>• ตรวจสอบภายใน</li> <li>• ประชุมคณะกรรมการภายในหน่วยงาน</li> <li>• ประชุมคณะกรรมการสภาวิชาการ</li> <li>• ประชุมคณะกรรมการสภามหาวิทยาลัย</li> <li>• ประชุมคณะกรรมการคณະอนุกรรมการประเมินมหาวิทยาลัย</li> <li>• ประชุมส่งเสริมกิจการมหาวิทยาลัย</li> <li>• จัดหารายได้จากสินทรัพย์</li> </ul>	งานบริหาร	งานบริหาร	อาจารย์มัชฌกานต์ เผ่าสวัสดิ์ รองคณบดี

กลยุทธ์	โครงการ	ตัวชี้วัด	เป้าหมาย	หน่วยนับ	งบประมาณ	แนวทางดำเนินงาน	ผู้ดำเนินการ	ผู้จัดเก็บ	ผู้กำกับติดตาม
			66						
						<ul style="list-style-type: none"> <li>พัฒนาธุรกิจเพื่อสร้างรายได้ให้กับมหาวิทยาลัย</li> </ul>			
	4.2.5 โครงการบริหารจัดการงบประมาณอย่างมีประสิทธิภาพ	4.2.5.1 สัดส่วนงบประมาณแผ่นดินต่องบประมาณรายได้	60:40	สัดส่วน	300,000	<ul style="list-style-type: none"> <li>วิเคราะห์ความจำเป็นและความต้องการในการใช้งบประมาณ</li> <li>พัฒนากิจกรรมเพื่อยกระดับมหาวิทยาลัยเพื่อความเป็นเลิศ</li> <li>ติดตามการใช้งบประมาณอย่างเป็นระบบ</li> <li>ปรับปรุงผลการดำเนินการ</li> </ul>	งานบริหาร	งานบริหาร	อาจารย์มัชฌมกานต์ เฝ้าสวัสดิ์ รองคณบดี
4.3 ส่งเสริมการนำระบบ Digital มาใช้ในการพัฒนาการบริหารจัดการของมหาวิทยาลัย	4.3.1 โครงการพัฒนาระบบบริหารมหาวิทยาลัยสู่ความเป็น Digital University	4.3.1.1.จำนวนระบบงานบริการ การบริหารจัดการที่มี การปรับปรุงหรือพัฒนาใหม่โดยมีเทคโนโลยีดิจิทัลมาใช้ในการพัฒนาประสิทธิภาพการดำเนินงาน	1	ระบบ	30,000	<input type="checkbox"/> พัฒนาระบบงานบริการ การบริหารจัดการที่นำ Agile และ เทคโนโลยีดิจิทัลมาใช้ในการพัฒนาประสิทธิภาพการดำเนินงาน <input type="checkbox"/> พัฒนาระบบบริหารจัดการสนับสนุนการ	งานบริหาร	งานบริหาร	อาจารย์มัชฌมกานต์ เฝ้าสวัสดิ์ รองคณบดี



กลยุทธ์	โครงการ	ตัวชี้วัด	เป้าหมาย	หน่วยนับ	งบประมาณ	แนวทางดำเนินงาน	ผู้ดำเนินการ	ผู้จัดเก็บ	ผู้กำกับติดตาม
			66						
						จัดการเรียนการสอน ให้ความทันสมัย เป็น ระบบอิเล็กทรอนิกส์ ใช้ข้อมูลนะฐานข้อมูล เดียวกันทั้ง มหาวิทยาลัย			
4.3 ส่งเสริม การนำระบบ Digital มาใช้ ในการ พัฒนาการ บริหารจัดการ ของ มหาวิทยาลัย	4.3.2 โครงการ พัฒนาพื้นที่จัด กิจกรรมนวัตกรรม	4.3.2.1 ร้อยละของ โครงการพัฒนาพื้นที่จัด กิจกรรมนวัตกรรมของ คณะ/วิทยาลัยที่มีการ ดำเนินการสำเร็จตาม แผนการจัดตั้งพื้นที่จัด กิจกรรมนวัตกรรม (Innovation Space)	70	ร้อยละ	660,000	<input type="checkbox"/> สำรวจสภาพปัญหา ความต้องการในการ พัฒนา Innovation Space <input type="checkbox"/> วิเคราะห์และจัดทำ แผนการดำเนินงาน พัฒนา Innovation space <input type="checkbox"/> ดำเนินการตาม แผนงานพัฒนา Innovation space <input type="checkbox"/> ติดตามและ ประเมินผลการ ดำเนินงานตาม แผนพัฒนา Innovation space	งานบริหาร	งานบริหาร	อาจารย์มัชฌกานต์ เผ่าสวัสดิ์ รอง คณบดี
4.3 ส่งเสริม การนำระบบ Digital มาใช้	4.3.3 โครงการ พัฒนาแพลตฟอร์ม ตามพันธกิจของ	4.3.3.1 จำนวน ผู้ใช้งานแพลตฟอร์ม การพัฒนาครูและ	800	คน	23,905	<input type="checkbox"/> พัฒนาแพลตฟอร์ม ความร่วมมือกับ หน่วยงานในพื้นที่ด้าน	งานบริหาร	งานบริหาร	อาจารย์มัชฌกานต์ เผ่าสวัสดิ์ รอง คณบดี

กลยุทธ์	โครงการ	ตัวชี้วัด	เป้าหมาย	หน่วยนับ	งบประมาณ	แนวทางดำเนินงาน	ผู้ดำเนินการ	ผู้จัดเก็บ	ผู้กำกับติดตาม
			66						
ในการพัฒนาการบริหารจัดการของมหาวิทยาลัย	มหาวิทยาลัย	สถานศึกษาเพื่อการจัดการเรียนรู้ที่เป็นเลิศ				การยกระดับคุณภาพการศึกษาการพัฒนาชุมชนท้องถิ่น และการพัฒนาสถานประกอบการและผู้ประกอบการ <input type="checkbox"/> พัฒนาแพลตฟอร์มการจัดการเรียนรู้ที่เป็นเลิศ <input type="checkbox"/> เผยแพร่ประชาสัมพันธ์ให้กับประชาชนและบุคลากรเข้าใช้ Platform แพลตฟอร์มการจัดการเรียนรู้ที่เป็นเลิศ <input type="checkbox"/> พัฒนาทักษะให้กับบุคลากรรองรับการจัดทำรายวิชาเพื่อใช้แพลตฟอร์ม (Platform) การจัดการเรียนรู้ที่เป็นเลิศ <input type="checkbox"/> สนับสนุนทรัพยากรเพื่อรองรับการจัดการเรียนการสอนแบบออนไลน์ <input type="checkbox"/> สร้างช่องทางการเรียนรู้แบบออนไลน์			

กลยุทธ์	โครงการ	ตัวชี้วัด	เป้าหมาย	หน่วยนับ	งบประมาณ	แนวทางดำเนินงาน	ผู้ดำเนินการ	ผู้จัดเก็บ	ผู้กำกับติดตาม
			66						
						<input type="checkbox"/> พัฒนาสื่อการเรียนการสอนแบบออนไลน์			

### คำอธิบายและเกณฑ์การประเมินผลตัวชี้วัดโครงการ

5.3.1 โครงการภายใต้ยุทธศาสตร์ที่ 1 พัฒนาคุณภาพการศึกษาด้านวิชาการและวิชาชีพ เพื่อตอบสนองความต้องการสำหรับคนทุกช่วงวัย โครงการ 1.1.1 สร้างเครือข่ายความร่วมมือกับมหาวิทยาลัยต่างประเทศหรือหน่วยงานอื่น เพื่อร่วมจัดการศึกษาระดับคุณภาพการจัดการศึกษาสู่ มาตรฐานระดับสากล ตัวชี้วัดที่ 1.1.1.1 จำนวนกิจกรรมการยกระดับคุณภาพการศึกษาสู่สากลภายใต้ข้อตกลง (MOU) ร่วมกับหน่วยงานอื่น คำอธิบาย สัญญาที่เกิดขึ้นใหม่จากกิจกรรมการยกระดับคุณภาพการศึกษาสู่สากล หมายถึง สัญญาที่เกิดจากกิจกรรมทางวิชาการ เพื่อยกระดับคุณภาพการศึกษาสู่สากลได้และการแลกเปลี่ยนนักศึกษา การแลกเปลี่ยนอาจารย์ การจัดการศึกษาร่วมกันในลักษณะ Dual Degree หรือการจัดหลักสูตรระยะสั้น ร่วมกัน เป็นต้น

ตัวชี้วัดที่ 1.1.1.2 ร้อยละของนักศึกษาระดับบัณฑิตศึกษาที่ร่วมทำวิจัยกับมหาวิทยาลัยทั้งในประเทศหรือต่างประเทศต่อจำนวนนักศึกษาระดับ บัณฑิตศึกษาทั้งหมด สูตรคำนวณ จำนวนนักศึกษาระดับบัณฑิตศึกษาที่ร่วมทำวิจัยกับมหาวิทยาลัยทั้งในประเทศหรือต่างประเทศ X 100 จำนวนนักศึกษาระดับบัณฑิตศึกษาทั้งหมด โครงการ 1.1.2 โครงการบูรณาการความร่วมมือกับเครือข่ายหุ้นส่วนทางสังคมเพื่อส่งเสริมการจัดการศึกษา 1.1.2.1 จำนวนชุมชนที่นักศึกษาและบุคลากรประยุกต์ใช้องค์ความรู้ในการปฏิบัติงานจริงแก้ไขปัญหาและพัฒนาชุมชน ในมิติด้านเศรษฐกิจ สังคม และสิ่งแวดล้อม

ตัวชี้วัดที่ 1.1.2.2 ร้อยละของหลักสูตรที่มีศิษย์เก่าจากภายนอกมหาวิทยาลัยหรือผู้ทรงคุณวุฒิร่วมพัฒนางานกิจกรรมของหลักสูตรครบตามพันธกิจ ของมหาวิทยาลัย (Alumni & Senior Citizen Engagement index) ต่อจำนวนหลักสูตรทั้งหมด คำอธิบาย จำนวนหลักสูตรที่มีศิษย์เก่าจากภายนอกมหาวิทยาลัย หรือผู้ทรงคุณวุฒิร่วมพัฒนางานกิจกรรมของหลักสูตรครบตามพันธกิจของมหาวิทยาลัย หมายถึง หลักสูตรที่มีการเชิญศิษย์เก่าจากภายนอกมหาวิทยาลัย หรือผู้ทรงคุณวุฒิร่วมเป็นวิทยากร ร่วมบรรยาย บริการวิชาการ หรือวิจัยร่วมกับ หลักสูตร

ตัวชี้วัดที่ 1.1.2.3 จำนวนหลักสูตรที่มีการจัดการศึกษาเพื่อส่งเสริมพื้นที่นวัตกรรม(Innovation Sandbox) คำอธิบาย พื้นที่นวัตกรรม (Innovation Sandbox) หมายถึง พื้นที่นวัตกรรมการศึกษาเพื่อทดลองวิธีการขยายผลนวัตกรรม

โครงการ 1.2.1 โครงการจัดการเรียนรู้ตลอดชีวิต (Lifelong Learning) ในรูปแบบหลักสูตรระยะสั้น (Short Course) สร้างทักษะใหม่ (Reskill) และยกระดับทักษะเดิม (Upskill) ตัวชี้วัดที่ 1.2.1.1 ร้อยละของรายได้การจัดการเรียนรู้ตลอดชีวิต (Lifelong Learning) ในรูปแบบหลักสูตรระยะสั้น (Short Course) สร้างทักษะใหม่ (Reskill) และยกระดับทักษะเดิม (Upskill) ต่อรายได้จากการจัดการศึกษา

สูตรคำนวณ

$\frac{\text{จำนวนรายได้การจัดการเรียนรู้ตลอดชีวิต (Lifelong Learning) ในรูปแบบหลักสูตรระยะสั้น (Short Course) สร้างทักษะใหม่ (Reskill) และการยกระดับทักษะเดิม (Upskill) X 100}}{\text{จำนวนรายได้จากการจัดการศึกษาทั้งหมด}}$

ตัวชี้วัดที่ 1.2.1.2 จำนวนนักศึกษาหลักสูตรระยะสั้น คำอธิบาย หลักสูตรระยะสั้น หมายถึง หลักสูตรที่จัดการเรียนการสอนในระยะสั้นเพื่อสร้างทักษะใหม่ (Reskill) และการยกระดับทักษะเดิม (Upskill) โดยผ่านความเห็นชอบจากหรือจากคณะกรรมการบริหารมหาวิทยาลัยหรือคณะกรรมการบริหารหน่วยงาน

ตัวชี้วัดที่ 1.2.1.3 จำนวนนักศึกษาที่มีการเรียนแบบสะสมหน่วยกิต (สัมฤทธิ์บัตร) คำอธิบาย การเรียนแบบสะสมหน่วยกิต หมายถึง การเรียนในโครงการสัมฤทธิ์บัตรทั้งระดับปริญญาตรีและปริญญาโทที่เปิดโอกาสให้บุคคลทั่วไป สามารถได้เข้าเรียนตามมาตรฐานการเรียนของมหาวิทยาลัย และนำผลการเรียนในรายวิชามาเทียบโอนได้

โครงการ 1.3.1 โครงการพัฒนาผลงานเชิงประจักษ์ของนักศึกษา ตัวชี้วัดที่ 1.3.1.1 จำนวนผลงานเชิงประจักษ์ของนักศึกษาที่ได้รับรางวัลหรือการเผยแพร่ในระดับชาติหรือนานาชาติ คำอธิบาย จำนวนผลงานเชิงประจักษ์ของนักศึกษาที่ได้รับรางวัลหรือการเผยแพร่ในระดับชาติหรือนานาชาติหมายถึง ผลงานที่เผยแพร่ลักษณะใด ลักษณะหนึ่ง เช่น การตีพิมพ์ การจัดนิทรรศการ การจัดแสดง หรือการจัดประกวดที่เป็นผลงานวิชาการสู่สาธารณะโดยมีการจัดนำเสนอการเผยแพร่ในระดับชาติ หรือนานาชาติอย่างเป็นระบบและเป็นวิธีการที่ยอมรับในวงวิชาชีพ โดยมีกระบวนการพิจารณาคัดเลือกผลงานก่อนการเผยแพร่ต้องเป็นที่ยอมรับในวงวิชาการ โครงการ ผลงานสร้างสรรค์ ที่มีความเป็นนวัตกรรม โดยมีการศึกษาอย่างเป็นระบบที่เหมาะสม โดยมีการนำเสนอผลงานไม่น้อยกว่า 5 หน่วยงาน 1. ระดับชาติ หมายถึง มีคณะกรรมการพิจารณากลั่นกรองไม่ต่ำกว่า 3 คน โดยมีองค์ประกอบที่สอดคล้องกับเกณฑ์การประเมิน ทั้งต้องมี คณะกรรมการจากภายนอกสถาบันร่วมพิจารณาด้วย โดยมีหน่วยงานที่ร่วมนำเสนอผลงานไม่น้อยกว่า 5 หน่วยงาน 2.ระดับนานาชาติ หมายถึง มีการเผยแพร่ผลงานที่เปิดกว้างสำหรับทุกประเทศ (อย่างน้อย 5 ประเทศที่ไม่อยู่ในกลุ่มอาเซียน)

ตัวชี้วัดที่ 1.3.1.2 จำนวนผลงานเชิงประจักษ์ ผลงานวิจัยทางวิชาการของนักศึกษาที่ได้รับการเผยแพร่ระดับชาติ หรือนานาชาติตามเกณฑ์ กพอ. กำหนด คำอธิบาย ผลงานที่ได้รับรางวัลหรือการเผยแพร่ในระดับชาติหรือนานาชาติตามเกณฑ์ กพอ. กำหนด หมายถึง การนำเสนอบทความวิจัยหรือ บทความวิชาการ ได้รับการตีพิมพ์ในรายงานการสืบเนื่องจากการประชุม โดยมีกองบรรณาธิการจัดทำรายงาน หรือคณะกรรมการจัดประชุม โดยมีผู้ประเมิน บทความที่เชี่ยวชาญในสาขานั้น ๆ 1. ระดับชาติหมายถึง มีบทความที่มาจากหน่วยงานภายนอกสถาบันอย่างน้อย 3 สถาบัน และรวมกันไม่น้อยกว่า ร้อยละ 25 2.ระดับนานาชาติหมายถึง มีบทความที่มาจากต่างประเทศไม่น้อยกว่า 3 สถาบัน และรวมกันไม่น้อยกว่า ร้อยละ 25 ผลงานของหรือผู้สำเร็จการศึกษาที่ได้รับการยกย่องจากหน่วยงานระดับสถาบัน ซึ่งมีเอกสารรับรองการยกย่อง และเผยแพร่ผลงานนั้น ๆ 89 ในระดับชาติหรือนานาชาติหรือนักศึกษาที่มีผลงานเข้าประกวดแข่งขัน

โครงการ 1.4.1. โครงการพัฒนานักศึกษา วิศวกรสังคมผู้ประกอบการใหม่ฝึกหัด (Startup) ที่เกิดจากการบ่มเพาะของมหาวิทยาลัย ตัวชี้วัดที่ 1.4.1.1 จำนวนวิศวกรสังคมที่เกิดจากการบ่มเพาะของมหาวิทยาลัย คำอธิบาย วิศวกรสังคม หมายถึง นักศึกษาที่ผ่านการบ่มเพาะ เพื่อพัฒนาศักยภาพและทักษะการเป็นวิศวกรสังคม 4 ประการ ได้แก่ ทักษะการคิด วิเคราะห์เชิงเหตุ-ผล เห็นปัญหาเป็นสิ่งที่ท้าทาย ทักษะในการสื่อสารองค์ความรู้เพื่อแก้ปัญหา ทักษะการทำงานร่วมกับผู้อื่นปราศจากข้อขัดแย้ง และทักษะการสร้าง นวัตกรรมเพื่อสังคม ตัวชี้วัดที่ 1.4.1.3 จำนวนผู้ประกอบการใหม่ฝึกหัด (Startup) ที่เกิดจากการบ่มเพาะของมหาวิทยาลัย คำอธิบาย ผู้ประกอบการรุ่นใหม่ หมายถึง นักศึกษาที่ผ่านการบ่มเพาะทักษะการเป็นผู้ประกอบการ และสามารถจัดทำแผนธุรกิจสู่การพัฒนาธุรกิจของตนเอง

โครงการ 1.4.2 โครงการพัฒนาทักษะและทดสอบด้านเทคโนโลยีดิจิทัล และภาษาอังกฤษ

ตัวชี้วัดที่ 1.4.2.1 ร้อยละของนักศึกษาที่สอบผ่านทักษะด้านเทคโนโลยีดิจิทัล (IC3) ต่อจำนวนนักศึกษาชั้นปีที่ 3 ทั้งหมด คำอธิบาย ทักษะด้านเทคโนโลยีดิจิทัล หมายถึง ความสามารถด้านคอมพิวเตอร์ โดยมีเนื้อหา เกี่ยวกับความรู้ทั่วไป การใช้โปรแกรมสำเร็จรูปสำหรับ งานเอกสาร การคำนวณ การนำเสนอ และอินเทอร์เน็ต 90 Digital Literacy Certification (IC3) คือ เครื่องมือที่ตอบโจทย์การสร้างมาตรฐานทางด้านไอที สำหรับพลเมืองในยุคดิจิทัล ที่ครอบคลุม ทุกองค์ความรู้ด้านเทคโนโลยี และมีมาตรฐานที่สามารถตอบสนองกับความหลากหลายของทุกกลุ่มอายุ และทุกกลุ่มอาชีพในปัจจุบัน ที่สามารถนำมาใช้รับรอง ความรู้ ความสามารถ ในการใช้คอมพิวเตอร์พื้นฐาน ประกอบด้วย ด้านฮาร์ดแวร์ ซอฟต์แวร์ด้านโปรแกรมสำนักงานสำเร็จรูป และด้านเครือข่ายกับอินเทอร์เน็ต พื้นฐาน สูตรคำนวณ จำนวนนักศึกษาที่สอบผ่านทักษะด้านเทคโนโลยีดิจิทัล  $\times 100 /$  จำนวนนักศึกษาที่เข้ารับการสอบ

ตัวชี้วัดที่ 1.4.2.2 ร้อยละของนักศึกษาที่สอบผ่านทักษะด้านภาษาอังกฤษต่อจำนวนนักศึกษาชั้นปีสุดท้าย(CEFR) - ระดับ B1 (ปริญญาตรี) - ระดับ B2 (บัณฑิตศึกษา) คำอธิบาย ทักษะด้านภาษาอังกฤษ หมายถึง การประเมินตามกรอบอ้างอิงความสามารถทางภาษาอังกฤษที่เป็นสากล (The Common European Framework of Reference for Languages : CEFR) กรอบอ้างอิงความสามารถทางภาษาอังกฤษที่เป็นสากล (The Common European Framework of Reference for Languages : CEFR) กรอบมาตรฐานความสามารถทางภาษาอังกฤษของประเทศในกลุ่มสหภาพยุโรป ได้แบ่งความสามารถทางภาษาอังกฤษเป็น 6 ระดับ ดังต่อไปนี้

Proficient User: C1 (Mastery) : ผู้เรียนสามารถเข้าใจข้อความยาวๆ ที่ซับซ้อนในหัวข้อที่หลากหลาย และเข้าใจความแฝงได้สามารถแสดงความคิดเห็น ความรู้สึกของตนได้อย่างเป็นธรรมชาติ โดยไม่ต้องหยุดคิดหาคำศัพท์ สามารถใช้ภาษาด้านสังคมการทำงาน หรือด้านการศึกษาได้อย่างมีประสิทธิภาพ สามารถพูดและ เขียนข้อความที่ซับซ้อนได้อย่างชัดเจนและถูกต้องตามโครงสร้างไวยากรณ์ พร้อมทั้งสามารถใช้คำเชื่อมประโยคได้อย่างถูกต้อง

C2 EOP (Efficient Operational Proficiency) : ผู้เรียนมีความสามารถในการใช้ภาษาได้อย่างดีเยี่ยมใกล้เคียงเจ้าของภาษา สามารถใช้ ภาษามาตรฐานได้อย่างสละสลวย ถูกต้องตามจุดประสงค์ที่จะสื่อสารได้ดี สามารถอ่าน บทความที่เป็นภาษาต้นฉบับ(โดยเฉพาะอย่างยิ่งด้านวรรณกรรม) ได้เข้าใจ สามารถและเลือกใช้ภาษาสำหรับพูดและเขียนได้อย่างเหมาะสม

Independent User: B2 (Vantage) : ผู้เรียนสามารถในการใช้ภาษาในระดับดี สามารถใช้ภาษา พูด และเขียนได้แทบทุกเรื่อง อย่างถูกต้องและคล่องแคล่วขึ้น รวมทั้งอ่านและทำความเข้าใจบทความที่มีเนื้อหายากขึ้นได้ B1 (Threshold) : ผู้เรียนสามารถพูด เขียน จับใจความสำคัญของข้อความทั่ว ๆ ไปได้เมื่อเป็นหัวข้อที่คุ้นเคย หรือสนใจ เช่น การทำงาน โรงเรียน เวลาว่าง ฯลฯ

สามารถจัดการกับสถานการณ์ต่าง ๆ ที่เกิดขึ้นระหว่างการเดินทางในประเทศที่ใช้ภาษาได้สามารถบรรยายประสบการณ์ เหตุการณ์ ความ ผัน ความหวัง พร้อมให้เหตุผลสั้นๆ ได้ Basic User: A2 (Waystage) : ผู้เรียนสามารถใช้และเข้าใจประโยคในชีวิตประจำวันในระดับกลาง เช่น ข้อมูลเกี่ยวกับครอบครัว การจับจ่ายใช้สอย สถานที่ ภูมิศาสตร์ การทำงาน และสามารถสื่อสารในประโยค

การแลกเปลี่ยนข้อมูลทั่วไป และการใช้ชีวิตประจำวัน สามารถบรรยายความฝัน ความคาดหวัง ประวัติ สิ่งแวดล้อม และสิ่งอื่นๆ ที่จำเป็นต้องใช้ A1 (Breakthrough) : ผู้เรียนสามารถเข้าใจประโยคง่ายๆ ในชีวิตประจำวัน สามารถแนะนำตนเอง และผู้อื่นได้ สามารถตั้งคำถาม เกี่ยวกับบุคคลอื่นได้เช่น เขาอยู่ที่ไหน รู้จักใครบ้าง มีอะไรบ้าง และตอบคำถามเหล่านี้ได้ ทั้งยังสามารถ

เข้าใจบทสนทนาเมื่อคู่สนทนาพูดช้าและชัดเจน ทั้งนี้สามารถสรุปเป็นตารางเปรียบเทียบกรอบความสามารถทางภาษาอังกฤษที่เป็นภาษาสากล (The Common European Framework of Reference for Languages : CEFR) ตามประกาศกระทรวงศึกษาธิการ ตามระดับการศึกษา

สูตรคำนวณ จำนวนนักศึกษาที่สอบผ่านทักษะด้านภาษาอังกฤษ x 100/ จำนวนนักศึกษาที่เข้ารับการสอบ

โครงการ 1.4.3 โครงการพัฒนาทักษะ Soft Skill ให้กับนักศึกษา ตัวชี้วัดที่ 1.4.3.1 จำนวนโครงการที่พัฒนา soft skill ให้กับนักศึกษา

โครงการ 1.6.1 โครงการผลิตและพัฒนาสมรรถนะของนักศึกษาตามความเชี่ยวชาญด้านวิชาการและวิชาชีพ ตัวชี้วัดที่ 1.6.1.1 จำนวนนักศึกษาคงอยู่หลักสูตรปริญญาตรีและบัณฑิตศึกษา

ตัวชี้วัดที่ 1.6.1.2 จำนวนหลักสูตรที่มีการปรับปรุงหรือพัฒนาหลักสูตรที่มีการบูรณาการระหว่างศาสตร์ด้านวิทยาศาสตร์และด้านสังคมศาสตร์ คำอธิบาย หลักสูตรที่มีการปรับปรุงหรือพัฒนาหลักสูตรจัดการเรียนการสอนแบบบูรณาการระหว่างศาสตร์ด้านวิทยาศาสตร์ หรือวิทยาศาสตร์ สุขภาพกับด้านสังคมศาสตร์หมายถึง หลักสูตรที่เกิดจากความร่วมมือกันระหว่างคณะที่มีการ

จัดการเรียนการสอนด้านวิทยาศาสตร์ วิทยาศาสตร์สุขภาพกับด้าน สังคมศาสตร์ โดยผ่านความเห็นชอบจากคณะกรรมการสภามหาวิทยาลัยราชภัฏวไลยอลงกรณ์ ในพระบรมราชูปถัมภ์

ตัวชี้วัดที่ 1.6.1.3 ร้อยละของการเบิกใช้งบประมาณด้านวิชาการ สูตรคำนวณ จำนวนการเบิกใช้เงินงบประมาณด้านวิชาการ X 100 /จำนวนเงินงบประมาณทั้งหมด ตัวชี้วัดที่ 1.6.1.4 ร้อยละของบัณฑิตมีงานทำหรือประกอบอาชีพหลังสำเร็จการศึกษาภายในระยะเวลา 1 ปี ในพื้นที่มหาวิทยาลัยรับผิดชอบ 350 กิโลเมตร ต่อจำนวนบัณฑิตที่สำเร็จการศึกษาทั้งหมด สูตรคำนวณ จำนวนบัณฑิตได้งานทำหรือประกอบอาชีพหลังสำเร็จการศึกษาภายในระยะเวลา 1 ปีในพื้นที่มหาวิทยาลัยรับผิดชอบ 350 กิโลเมตร X 100 /จำนวนบัณฑิตที่สำเร็จการศึกษาทั้งหมด

5.3.2 โครงการภายใต้ยุทธศาสตร์ที่ 2 ผลิตและเผยแพร่ผลงานวิจัย นวัตกรรมและงานสร้างสรรค์ที่มีคุณภาพได้มาตรฐาน เป็นที่ยอมรับและ นำเชื่อถือ โครงการ 2.1.1 โครงการผลิตผลงานวิจัย และงานสร้างสรรค์ และนวัตกรรมที่ตอบโจทย์การพัฒนาประเทศ ตัวชี้วัดที่ 2.1.1.1 จำนวนสัญญาหรือโครงการวิจัยที่ได้รับการสนับสนุนจากหน่วยงานภาครัฐและภาคเอกชนในการแก้ไขปัญหา ความเหลื่อมล้ำ เสริมสร้างพลังทางสังคม เพิ่มขีดความสามารถของชุมชนและท้องถิ่นในการพัฒนาตนเองและจัดการตนเอง

ตัวชี้วัดที่ 2.1.1.2 จำนวนผลงานวิจัยและนวัตกรรมที่ตอบโจทย์การพัฒนาเชิงพื้นที่และเชิงประเด็น

โครงการ 2.1.2 โครงการสร้างความร่วมมือกับชุมชน/หน่วยงานภายนอกเพื่อผลิตผลงานวิจัย ตัวชี้วัดที่ 2.1.2.1 จำนวนนวัตกรรมสิ่งประดิษฐ์ องค์ความรู้ใหม่ที่เกิดจากความร่วมมือกับหน่วยงาน ภาครัฐหรือเอกชนในการแก้ไขปัญหาชุมชนโดยใช้กระบวนการวิจัย คำอธิบาย จำนวนนวัตกรรม สิ่งประดิษฐ์ องค์ความรู้ใหม่ที่เกิดจากความร่วมมือกับหน่วยงานภาครัฐ หรือเอกชนในการแก้ไข ปัญหาชุมชน หมายถึง นวัตกรรม สิ่งประดิษฐ์ องค์ความรู้ใหม่ที่เกิดจากความร่วมมือกับหน่วยงานภาครัฐ หรือเอกชนไปใช้แก้ไขปัญหาชุมชน ในปีงบประมาณนั้น

โครงการ 2.2.1 โครงการเผยแพร่ผลงานวิจัยและงานสร้างสรรค์ที่ตอบโจทย์การพัฒนาประเทศและได้รับการอ้างอิงในระดับนานาชาติ ตัวชี้วัดที่ 2.2.1.1 ร้อยละผลงานวิจัยและนวัตกรรมตอบ โจทย์การพัฒนาเชิงพื้นที่และเชิงประเด็นที่ตีพิมพ์เผยแพร่ในระดับชาติและนานาชาติต่อ จำนวนผลงานวิจัยทั้งหมด คำอธิบาย ผลงานวิจัยและนวัตกรรมตอบโจทย์การพัฒนาเชิงประเด็น หมายถึง เชิงประเด็นด้านการจัดการเรียนรู้ ด้านการบริการและการท่องเที่ยว ด้านการเกษตรและอาหาร ด้านการส่งเสริมสุขภาพและสิ่งแวดล้อม

สูตรคำนวณ จำนวนผลงานวิจัยและนวัตกรรมตอบโจทย์การพัฒนาเชิงพื้นที่และเชิงประเด็นที่ตีพิมพ์เผยแพร่ในระดับชาติและนานาชาติ X 100 จำนวนผลงานวิจัยทั้งหมด 97 ตัวชี้วัดที่ 2.2.1.2 ร้อยละของจำนวนบทความวิจัยของอาจารย์ที่ได้รับการอ้างอิงจากฐาน TCI กลุ่ม 1 (ย้อนหลัง 5 ปี) ต่อจำนวนผลงานวิจัยทั้งหมด สูตรคำนวณ จำนวนบทความวิจัยของอาจารย์ที่ได้รับการอ้างอิง จากฐาน TCI กลุ่ม 1 (ย้อนหลัง 5 ปี) X 100 ต่อจำนวนผลงานวิจัยทั้งหมด ตัวชี้วัดที่ 2.2.1.3 ร้อยละของจำนวนบทความวิจัยของอาจารย์ที่ได้รับการอ้างอิงจากฐานข้อมูลนานาชาติ Q1-Q4 (ย้อนหลัง 5 ปี) ต่อจำนวนผลงานวิจัย ทั้งหมด สูตรคำนวณ จำนวนบทความวิจัยของอาจารย์ที่ได้รับการอ้างอิงจากฐานข้อมูลนานาชาติ Q1-Q4 (ย้อนหลัง 5 ปี) X 100 ต่อจำนวนผลงานวิจัยทั้งหมด

โครงการที่ 2.2.3 โครงการจัดประชุมวิชาการระดับชาติและนานาชาติร่วมกับภาคีเครือข่าย ตัวชี้วัดที่ 2.2.3.1 จำนวนครั้งการจัดประชุมวิชาการระดับชาติและนานาชาติร่วมกับภาคีเครือข่ายต่อ ปีงบประมาณ

5.3.3 โครงการภายใต้ยุทธศาสตร์ที่ 3 บูรณาการความร่วมมือกับหุ้นส่วนทางสังคมในการพัฒนาชุมชน ท้องถิ่น โรงเรียนเครือข่าย และสืบสาน เผยแพร่ศิลปวัฒนธรรมต่อยอดสู่เศรษฐกิจสร้างสรรค์ โครงการที่ 3.1.1 โครงการประสานงานเครือข่ายความร่วมมือกับหุ้นส่วนทางสังคมเพื่อพัฒนาชุมชนท้องถิ่น ตัวชี้วัดที่ 3.1.1.1 จำนวนผลงาน ผลิตภัณธ์งานที่เกิดจากความร่วมมือกับหุ้นส่วนทาง สังคมเพื่อพัฒนาชุมชนท้องถิ่น

โครงการ 3.3.1 โครงการยกระดับเศรษฐกิจฐานราก ด้วยกลไก BCG Economy Model ตัวชี้วัดที่ 3.3.1.1 จำนวนผลงานเชิงประจักษ์ในการพัฒนาพื้นที่แบบบูรณาการตามโมเดลการพัฒนา เศรษฐกิจแบบ BCG Economy คำอธิบาย BCG Economy หรือ เศรษฐกิจชีวภาพ เศรษฐกิจหมุนเวียน และเศรษฐกิจสีเขียว (Bio-Circular-Green Economy) คือ โมเดลเศรษฐกิจ สู่การพัฒนา ที่ยั่งยืน เป็นแนวทางการนำวิทยาศาสตร์ เทคโนโลยีและนวัตกรรมไปยกระดับความสามารถในการแข่งขันอย่างยั่งยืนให้กับ 4 อุตสาหกรรมเป้าหมาย (S-curves) ได้แก่ อุตสาหกรรมเกษตรและ อาหาร อุตสาหกรรมพลังงานและวัสดุ อุตสาหกรรมสุขภาพและการแพทย์ และอุตสาหกรรมการท่องเที่ยวและบริการ โดย วิทยาศาสตร์ เทคโนโลยีและนวัตกรรมจะเข้าไปช่วยเพิ่มประสิทธิภาพ ให้กับผู้ผลิตที่เป็นฐานการผลิตเดิม เช่น เกษตรกรและชุมชน ตลอดจนสนับสนุนให้เกิด ผู้ประกอบการที่ผลิตสินค้าและบริการที่มีมูลค่าเพิ่มสูงหรือนวัตกรรม

โครงการที่ 3.4.1 โครงการส่งเสริมการทำนุบำรุงศิลปวัฒนธรรม เพื่อต่อยอดสู่เศรษฐกิจสร้างสรรค์ ตัวชี้วัดที่ 3.4.1.1 จำนวนผลงาน/นวัตกรรมจากการทำนุบำรุงศิลปวัฒนธรรม อนุรักษ์ และฟื้นฟู วัฒนธรรม ที่ก่อให้เกิดมูลค่าเพิ่มทางเศรษฐกิจ

5.3.4 โครงการภายใต้ยุทธศาสตร์ 4 พัฒนาระบบบริหารจัดการบนหลักธรรมาภิบาลและความเป็นดิจิทัล เพื่อมุ่งสู่ความเป็นเลิศ ได้มาตรฐานในระดับสากล และตอบสนองเป้าหมายการพัฒนาที่ยั่งยืน

โครงการ 4.1.1 โครงการพัฒนามหาวิทยาลัยตามเกณฑ์คุณภาพการศึกษาเพื่อการดำเนินการที่เป็นเลิศ (EdPEX) ตัวชี้วัดที่ 4.1.1.1 ร้อยละของคณะ/วิทยาลัย ที่มีผลการประเมินตามเกณฑ์คุณภาพการศึกษาเพื่อการดำเนินการที่เป็นเลิศ (EdPEX) ไม่ต่ำกว่า 200 คะแนน ต่อจำนวนคณะ/วิทยาลัยทั้งหมด สูตรคำนวณ จำนวนคณะ/วิทยาลัย ที่มีผลการประเมินตามเกณฑ์คุณภาพการศึกษาเพื่อการดำเนินการที่เป็นเลิศ (EdPEX) ไม่ต่ำกว่า 200 คะแนน X 100 9jvจำนวนคณะ/วิทยาลัยทั้งหมด

โครงการ 4.1.2 โครงการบริหารและพัฒนาบุคลากรสู่มหาวิทยาลัยแห่งความสุข ตัวชี้วัดที่ 4.1.2.2 ร้อยละของการเบิกจ่ายงบประมาณด้านบุคคล สูตรคำนวณ จำนวนเงินงบประมาณด้านบุคลากรที่เบิกจ่ายจริง X 100 ต่อจำนวนเงินงบประมาณทั้งหมดตามแผนการเบิกจ่ายงบประมาณด้านบุคคลที่กำหนด

โครงการที่ 4.1.4 โครงการส่งเสริมการจัดการความรู้เพื่อพัฒนาคุณภาพของมหาวิทยาลัย ตัวชี้วัดที่ 4.1.4.1 จำนวนนวัตกรรมหรือเทคโนโลยีการบริหารจัดการที่นำมาใช้ในการเพิ่มความสามารถให้กับอาจารย์ บุคลากรและผู้มีส่วนได้ส่วนเสีย

โครงการ 4.1.5 โครงการพัฒนาศักยภาพของบุคลากรสายวิชาการ ด้านคุณวุฒิและการดำรงตำแหน่งทางวิชาการ ตัวชี้วัดที่ 4.1.5.1 ร้อยละของบุคลากรชาวต่างชาติที่ร่วมพัฒนามหาวิทยาลัยตามพันธกิจต่อจำนวนอาจารย์ประจำทั้งหมด สูตรคำนวณ จำนวนบุคลากรชาวต่างชาติที่ร่วมพัฒนามหาวิทยาลัยตามพันธกิจ X 100 จำนวนอาจารย์ประจำทั้งหมด

ตัวชี้วัดที่ 4.1.5.2. ร้อยละของอาจารย์ที่ได้รับรางวัลในการจัดการเรียนการสอนมีความเชี่ยวชาญในศาสตร์และการขับเคลื่อนพันธกิจสัมพันธ์ทั้งใน ประเทศและต่างประเทศต่อจำนวนอาจารย์ประจำทั้งหมด สูตรคำนวณ จำนวนอาจารย์ที่ได้รับรางวัลในการจัดการเรียนการสอนมีความเชี่ยวชาญในศาสตร์ X 100 ต่อจำนวนอาจารย์ประจำทั้งหมด

ตัวชี้วัดที่ 4.1.5.3 ร้อยละของอาจารย์ประจำสถาบันที่มีคุณวุฒิปริญญาเอกต่อจำนวนอาจารย์ประจำทั้งหมด สูตรคำนวณ จำนวนอาจารย์ประจำสถาบันที่มีคุณวุฒิปริญญาเอก X 100 ต่อจำนวนอาจารย์ประจำสถาบันทั้งหมด

ตัวชี้วัดที่ 4.1.5.4 ร้อยละของอาจารย์ประจำสถาบันดำรงตำแหน่งทางวิชาการต่อจำนวนอาจารย์ประจำทั้งหมด สูตรคำนวณ จำนวนอาจารย์ประจำสถาบันดำรงตำแหน่งทางวิชาการ X 100 ต่อจำนวนอาจารย์ประจำของคณะ

โครงการ 4.2.2 โครงการพัฒนาประสิทธิภาพการบริหารสำนักงาน ตัวชี้วัดที่ 4.2.2.1 ร้อยละของส่วนงานที่มีค่า EBITDA ค่าอธิบาย EBITDA หรือ earnings before interest, tax, depreciation, and amortization คือ กำไรจากการดำเนินงานของสำนักงานก่อนหักดอกเบี้ย ภาษี ค่าเสื่อมราคา และค่าตัดจำหน่าย หรือกำไรส่วนที่เป็นเงินสดจริงๆ สูตรคำนวณ EBITDA = EBIT+ ค่าเสื่อมราคา+ค่าตัดจำหน่าย •กำไรจากการขาย (EBIT) = ยอดขาย - ต้นทุนขาย - ค่าใช้จ่ายในการขายและการบริหาร •ค่าเสื่อมราคา (depreciation) คือ ค่าใช้จ่ายที่หักจากการเสื่อมลงของสินทรัพย์ที่ใช้ประโยชน์ได้เป็นระยะเวลานาน เช่น เครื่องจักร ตึก โรงงาน •ค่าตัดจำหน่าย (amortization) คือการหักการเสื่อมลงของสินทรัพย์ที่ไม่มีตัวตน เช่นเดียวกับค่าเสื่อมราคา เช่น ลิขสิทธิ์ สิทธิการเช่าซื้อ

ตัวชี้วัดที่ 4.2.2.2 ร้อยละของส่วนงานที่มีค่า Net Income ค่าอธิบาย กำไรสุทธิ (Net income) คือ รายได้หลังหักค่าใช้จ่ายทุกอย่าง

ตัวชี้วัดที่ 4.2.2.3 ร้อยละของส่วนงานที่มีค่า ROA มากกว่าร้อยละ 5 ค่าอธิบาย Return on asset (ROA) คือ อัตราผลตอบแทนจากสินทรัพย์ เป็นสัดส่วนระหว่างกำไรสุทธิ (Net Profit) และสินทรัพย์รวม (Asset) ซึ่งวัดผล ออกมาเป็นเปอร์เซ็นต์(%) บ่งบอกว่าหน่วยงานทำกำไรได้มากน้อยเท่าไรเมื่อเทียบกับสินทรัพย์รวมของหน่วยงานนั้น สูตรคำนวณ กำไรสุทธิ (Net Profit) x 100 สินทรัพย์ของหน่วยงาน (Asset) วิธีการดูค่าของ ROA ROA>0 หมายถึง หน่วยงานสามารถสร้างกำไรสุทธิจากสินทรัพย์ได้ ตัวอย่าง ROA 13.37% หมายความว่าหน่วยงานสามารถนำสินทรัพย์ 100 บาท ไป สร้างกำไรสุทธิได้ 13.37 บาท ROA

ตัวชี้วัดที่ 4.2.2.4 ร้อยละของส่วนงานที่มีค่า Net Profit Margin มากกว่าร้อยละ 5 คำอธิบาย Net Profit Margin (%) หรือ อัตรากำไรสุทธิ คือ การบอกความสามารถในการทำกำไรของหน่วยงานว่าหน่วยงานมีกำไรสุทธิ คิดเป็นสัดส่วน เท่าไรจากรายรับทั้งหมดของหน่วยงาน นั่นคือ รายได้ทั้งหมดที่หน่วยงานได้รับ เมื่อหักต้นทุนหรือค่าใช้จ่ายต่าง ๆ ดอกเบี้ยและภาษี จะเหลือเป็นกำไรสุทธิทั้งหมด เท่าใดนั่นเอง โดยค่า Net Profit Margin มักจะแสดงเป็นเปอร์เซ็นต์ สูตรคำนวณ Net Profit Margin(%) = กำไรสุทธิ X 100 รายได้

โครงการ 4.2.3 โครงการจัดประชุมเพื่อพัฒนาระบบบริหารจัดการอย่างมีประสิทธิภาพ ตัวชี้วัดที่ 4.2.3.1 ร้อยละของการเบิกจ่ายงบประมาณตามแผนการจัดประชุม สูตรคำนวณ จำนวนเงินงบประมาณด้านการจัดประชุมที่เบิกจ่ายจริง X 100 ต่อจำนวนเงินงบประมาณทั้งหมดตามแผนการจัดประชุมที่กำหนด

โครงการ 4.3.2 โครงการพัฒนาพื้นที่จัดกิจกรรมนวัตกรรม ตัวชี้วัดที่ 4.3.2.1 ร้อยละของโครงการพัฒนาพื้นที่จัดกิจกรรมนวัตกรรมของคณะ/วิทยาลัยที่มีการดำเนินการสำเร็จตามแผนการจัดตั้งพื้นที่จัด กิจกรรมนวัตกรรม (Innovation Space) สูตรคำนวณ จำนวนโครงการพัฒนาพื้นที่จัดกิจกรรมนวัตกรรมของคณะ/วิทยาลัยที่มีการดำเนินการสำเร็จ X 100 จำนวนโครงการพัฒนาพื้นที่จัดกิจกรรมนวัตกรรมของคณะ/วิทยาลัยตามแผนการจัดตั้งพื้นที่กิจกรรมนวัตกรรม

โครงการ 4.4.1 โครงการพัฒนามหาวิทยาลัยสีเขียว ตัวชี้วัดที่ 4.4.1.1 ร้อยละความหนาแน่นการพัฒนาและรักษาพื้นที่สีเขียว สูตรคำนวณ จำนวนพื้นที่สีเขียว X 100 จำนวนพื้นที่ทั้งหมดของมหาวิทยาลัย ตัวชี้วัดที่ 4.4.1.2 ร้อยละการลดลงของการใช้พลังงาน/ทรัพยากร/สารเคมีในมหาวิทยาลัย สูตรคำนวณ ค่าใช้จ่ายด้านพลังงานไฟฟ้าของปัจจุบัน - ค่าใช้จ่ายด้านพลังงานไฟฟ้าของปีก่อน X 100 ต่อค่าใช้จ่ายด้านพลังงานไฟฟ้าของปัจจุบัน

โครงการ 4.4.2 โครงการปรับปรุงภูมิทัศน์ อาคารสิ่งก่อสร้าง และสาธารณูปโภค ตัวชี้วัดที่ 4.4.2.2 ร้อยละการเพิ่มขึ้นของอาคารหรือสิ่งก่อสร้าง สูตรคำนวณ ขนาดของพื้นที่อาคารหรือสิ่งก่อสร้างใหม่หรือปรับปรุง X 100 ต่อพื้นที่ของอาคารหรือสิ่งก่อสร้างทั้งหมด



#### 4. การขับเคลื่อนการดำเนินการแผนกลยุทธ์

##### 4.1 แนวทางการกำกับติดตามการดำเนินงานตามแผนปฏิบัติการ

มีการติดตามความก้าวหน้าการดำเนินงานตามแผนปฏิบัติการคณะวิทยาศาสตร์และเทคโนโลยี ผ่านการประชุมกรรมการบริหารคณะวิทยาศาสตร์และเทคโนโลยี ทุกเดือนตามรอบการประชุม

##### 4.2 แนวทางการรายงานและประเมินผลการดำเนินงานตามแผนปฏิบัติการ

คณะจัดทำระบบการวัดผลโดยรวมของแผนปฏิบัติการผ่านระบบติดตามและประเมินผลการดำเนินโครงการ/กิจกรรม ประจำปีงบประมาณ ผ่านลิงค์ รายงาน ตัวชี้วัดเป้าประสงค์ประจำปีงบประมาณ รายงานตัวชี้วัดโครงการประจำปีงบประมาณ OKRs ระดับมหาวิทยาลัยและระดับคณะ และรายงานการติดตามงบประมาณของ หลักสูตรในที่ประชุมคณะกรรมการบริหารงานคณะซึ่งจัดประชุมทุกเดือน กำหนดตัวชี้วัดที่สำคัญที่ใช้ติดตามผลลัพธ์ ประสิทธิภาพของแผนปฏิบัติการ เพื่อจะได้ทราบ บทบาทและปฏิบัติไปในทางเดียวกัน มีการวัดดูประสงค์เชิงกลยุทธ์ และตัวชี้วัดความสำเร็จของโครงการ มีกระบวนการถ่ายทอดตามลำดับขั้นสู่ระดับสาขาวิชา และระดับ คณาจารย์ มีการปรับปรุงวิธีการดำเนินงานหรือปรับปรุงเปลี่ยนแปลงเป้าหมายของกิจกรรม/โครงการ ให้เหมาะสมกับทรัพยากรหรือสภาพแวดล้อมที่เปลี่ยนแปลงไปใน ระหว่างปีงบประมาณ และใช้เป็นตัวตั้งในการติดตามและประเมินผลการปฏิบัติงาน โดยในแต่ละปีงบประมาณนั้น มีการทบทวนผลการดำเนินงานเพื่อใช้เป็นข้อมูลในการ จัดทำแผนปฏิบัติการและแผนกลยุทธ์ ของคณะในปีถัดไป เพื่อให้การดำเนินงานเกิดประสิทธิภาพอย่างสูงสุด

## 5. คำอธิบายและเกณฑ์การประเมินผลการดำเนินงานตามแผนกลยุทธ์

ระดับความสำเร็จของแผนกลยุทธ์การพัฒนาคณะวิทยาศาสตร์และเทคโนโลยี

ระยะ 5 ปี (2566 - 2570)

### เกณฑ์การให้คะแนน

1. มีการจัดทำแผนกลยุทธ์ การพัฒนาคณะวิทยาศาสตร์และเทคโนโลยีประจำปีงบประมาณ พ.ศ. 2566 - 2570
2. มีการติดตามความก้าวหน้าการดำเนินงานตามแผนกลยุทธ์คณะวิทยาศาสตร์และเทคโนโลยี รอบ 6 เดือน / 12 เดือน
3. มีการประเมินสัมฤทธิ์ผลของแผนกลยุทธ์การพัฒนา คณะวิทยาศาสตร์และเทคโนโลยี
4. ตัวชี้วัดในแผนพัฒนาคณะวิทยาศาสตร์และเทคโนโลยีบรรลุเป้าหมายอย่างน้อยร้อยละ 60
5. ตัวชี้วัดในแผนพัฒนาคณะวิทยาศาสตร์และเทคโนโลยีบรรลุเป้าหมายอย่างน้อยร้อยละ 80

ระดับ 1	ระดับ 2	ระดับ 3	ระดับ 4	ระดับ 5
มีการดำเนินการ 1 ข้อ	มีการดำเนินการ 2 ข้อ	มีการดำเนินการ 3	มีการดำเนินการ 4 ข้อ	มีการดำเนินการ 5 ข้อ

# ภาคผนวก

## คำสั่งแต่งตั้งคณะกรรมการจัดทำแผนปฏิบัติการประจำปีงบประมาณ 2567



คำสั่งคณะวิทยาศาสตร์และเทคโนโลยี

ที่ ๑๖๖/๒๕๖๖

เรื่อง แต่งตั้งคณะกรรมการจัดทำแผนปฏิบัติการประจำปีงบประมาณ ๒๕๖๗

ตามที่ มหาวิทยาลัยราชภัฏวไลยอลงกรณ์ ในพระบรมราชูปถัมภ์ ได้กำหนดตัวชี้วัดที่เกี่ยวข้องกับกระบวนการพัฒนาแผนงานอย่างเป็นระบบและเกิดประสิทธิภาพอย่างสูงสุด คณะวิทยาศาสตร์และเทคโนโลยี มหาวิทยาลัยราชภัฏวไลยอลงกรณ์ ในพระบรมราชูปถัมภ์ จึงแต่งตั้งคณะกรรมการจัดทำแผนปฏิบัติการประจำปีงบประมาณ ๒๕๖๗ โดยมีหน้าที่รวบรวม วิเคราะห์ สังเคราะห์ข้อมูล ติดตามประเมินผลการปฏิบัติงานและปรับแผนกลยุทธ์และแผนปฏิบัติการให้สอดคล้องกับสภาวะการณ์ปัจจุบัน ดังนี้

๑. ผศ.ดร.นิสา	พัทตร์วิไล	ประธานกรรมการ
๒. อาจารย์มีชฌมกานต์	เผ่าสวัสดิ์	กรรมการ
๓. ผศ.ดร.พรรณวิภา	แพ่งศรี	กรรมการ
๔. อาจารย์อรวรรณ	ชำนาญพุดซา	กรรมการ
๕. ผศ.ดร.กิตติศักดิ์	สิงห์สูงเนิน	กรรมการ
๖. ผศ.ไพรินทร์	มีศรี	กรรมการ
๗. อาจารย์ ดร.จินต์จุฑา	ข้าทอง	กรรมการ
๘. ผศ.ดร.วีชราภรณ์	วงศ์สกุลกาญจน์	กรรมการ
๙. อาจารย์ปิ่นณรัตน์	วงศ์พัฒนานิภาส	กรรมการ
๑๐. อาจารย์ ดร.ฐิติมา	เกษาทอม	กรรมการ
๑๑. นางกนกพร	สันต์ฤทัย	กรรมการ
๑๒. นางสาวเบญญา	นามณรงค์	กรรมการและเลขานุการ

สั่ง ณ วันที่ ๗ มิถุนายน พ.ศ. ๒๕๖๖

(ผู้ช่วยศาสตราจารย์ ดร.นิสา พัทตร์วิไล)  
คณบดีคณะวิทยาศาสตร์และเทคโนโลยี