

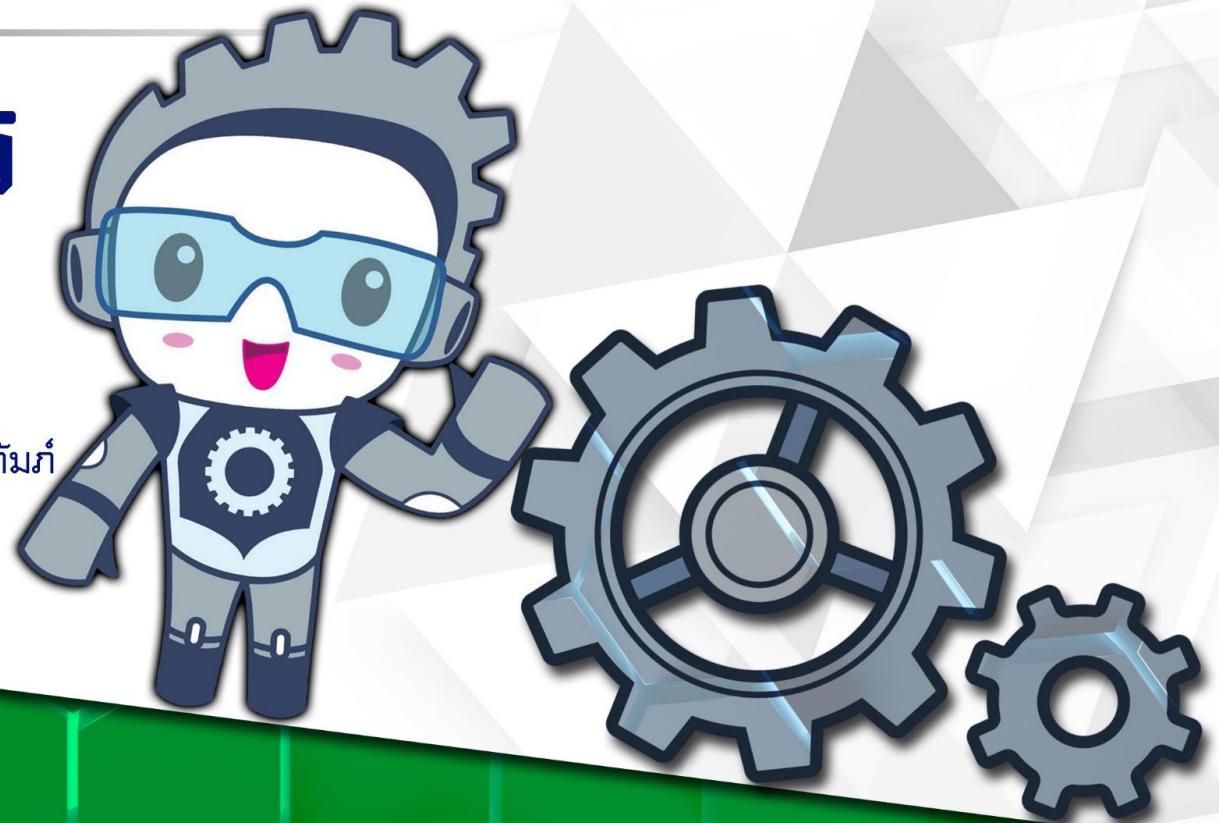


แผนปฏิบัติการ

ประจำปีงบประมาณ 2567

คณะเทคโนโลยีอุตสาหกรรม

มหาวิทยาลัยราชภัฏวไลยอลงกรณ์ ในพระบรมราชูปถัมภ์



คำนำ

แผนปฏิบัติการคณะเทคโนโลยีอุตสาหกรรม มหาวิทยาลัยราชภัฏวไลยอลงกรณ์ ในพระบรมราชูปถัมภ์ ประจำปีงบประมาณ พ.ศ. 2567 ฉบับนี้ จัดทำขึ้นภายใต้นโยบายสภามหาวิทยาลัยราชภัฏวไลยอลงกรณ์ ในพระบรมราชูปถัมภ์ พ.ศ. 2565-2569 แผนกลยุทธ์คณะเทคโนโลยีอุตสาหกรรม พ.ศ. 2566 – 2570 และจากผลการทบทวนแผนปฏิบัติการคณะเทคโนโลยีอุตสาหกรรม ประจำปีงบประมาณ พ.ศ. 2566 ที่เน้นกระบวนการมีส่วนร่วมของบุคลากรทุกคนในคณะ ซึ่งประกอบด้วยคณะกรรมการบริหารคณะ บุคลากร จึงได้กำหนดวิสัยทัศน์ พันธกิจ เป้าประสงค์ โครงการ กิจกรรม ตัวชี้วัดความสำเร็จ ภายใต้สภาพแวดล้อมปัจจัยภายในและปัจจัยภายนอกที่ส่งผลกระทบต่อคณะและมหาวิทยาลัยในอนาคต เพื่อให้บังเกิดผลสำเร็จอย่างเป็นรูปธรรมตามเป้าหมายที่ได้ร่วมกันกำหนดไว้จึงต้องอาศัยการรวมพลัง ความร่วมมือ และการมีส่วนร่วมของบุคลากร และนำแผนปฏิบัติการฯ ฉบับนี้ไปปฏิบัติอย่างจริงจังและต่อเนื่องต่อไป

อย่างไรก็ตามคณะทำงานการจัดทำแผนปฏิบัติการคณะเทคโนโลยีอุตสาหกรรม ใคร่ขอขอบคุณ ผู้ทรงคุณวุฒิหลายๆ ท่านที่ได้ร่วมกันชี้แนะตลอดถึงคณาจารย์ บุคลากร หน่วยงานภายในคณะเทคโนโลยีอุตสาหกรรม และผู้ที่เกี่ยวข้องทั้งหมด ที่ได้เสียสละเวลาให้ความรู้ ข้อเสนอแนะ ข้อคิดเห็นที่เป็นประโยชน์ ความร่วมมือและมีส่วนร่วมในการจัดทำแผนปฏิบัติการคณะเทคโนโลยีอุตสาหกรรม ปีงบประมาณ พ.ศ. 2567 มา ณ โอกาสนี้ และหวังเป็นอย่างยิ่งว่าแผนปฏิบัติการฯ ฉบับนี้ จะเป็นประโยชน์และสามารถใช้เป็นแนวทางการพัฒนาคณะและมหาวิทยาลัยต่อไป

คณะกรรมการจัดทำร่างแผนฯ

กรกฎาคม 2566

คณะเทคโนโลยีอุตสาหกรรม

มหาวิทยาลัยราชภัฏวไลยอลงกรณ์ ในพระบรมราชูปถัมภ์ จังหวัดปทุมธานี

ส่วนที่ 1

บริบทคณะเทคโนโลยีอุตสาหกรรม

1.1 สภาพแวดล้อมทั่วไปของคณะเทคโนโลยีอุตสาหกรรม

1.1.1 บริบทคณะเทคโนโลยีอุตสาหกรรม

- ปรัชญา** : ทักษะเด่น เน้นคุณธรรม ก้าวหน้าวิชาการ ชำนาญเทคโนโลยี
- อัตลักษณ์** : นักเทคโนโลยีปฏิบัติมืออาชีพ มุ่งนำเทคโนโลยีพัฒนาท้องถิ่นอย่างยั่งยืน
- เอกลักษณ์** : คณะที่มุ่งมั่นส่งเสริมเทคโนโลยีทุกระดับสู่นวัตกรรมชุมชนภายใต้ศาสตร์พระราชาสู่การพัฒนาอย่างยั่งยืน
- วิสัยทัศน์** : เป็นผู้นำในการผลิตนักเทคโนโลยีปฏิบัติและยกระดับบุคคลทุกช่วงวัยโดยเน้นผลลัพธ์เชิงนวัตกรรม
- ค่านิยม** : (Core Values)

SMART

- | | | |
|---|--------------|-------------------------------------|
| S | : Spirit | = มีจิตวิญญาณ |
| M | : Modernize | = มีความทันสมัยบนพื้นฐานความเป็นไทย |
| A | : Academic | = เป็นผู้รอบรู้ในวิชาชีพ |
| R | : Renowned | = เป็นที่ยอมรับ |
| T | : Technology | = ใช้เทคโนโลยีในงานวิชาชีพ |

พันธกิจ

- 1) จัดการศึกษาสำหรับคนทุกช่วงวัยอย่างมีมาตรฐานเป็นไปตามความต้องการในการพัฒนาประเทศ และผลิตบัณฑิตให้เป็นผู้รอบในวิชาชีพ มีคุณค่าต่อสังคม
- 2) ผลิตและพัฒนาผลงานวิจัย นวัตกรรม งานวิชาการรับใช้สังคม และงานสร้างสรรค์ที่เป็นที่ยอมรับและเกิดประโยชน์ต่อชุมชนและสังคม รวมถึงต่อยอดสู่เศรษฐกิจสร้างสรรค์
- 3) ประสานความร่วมมือกับชุมชน สังคม หน่วยงานภาคีเครือข่ายในการสร้างพลัง และหนุนเสริมขับเคลื่อนด้านเศรษฐกิจ สังคม การศึกษา ศิลปะวัฒนธรรม และสิ่งแวดล้อมจนเกิดเป็นการพัฒนาอย่างยั่งยืน
- 4) พัฒนาคณะแห่งการอยู่ดีมีสุข ที่มีการบริหารจัดการตามเกณฑ์การดำเนินงานที่เป็นเลิศและหลักธรรมาภิบาล พัฒนาระบบนิเวศให้มีความเหมาะสม ส่งเสริมการเรียนรู้และการทำงาน

เป้าประสงค์

- 1) บัณฑิตเป็นผู้รอบรู้ มีมาตรฐานทางวิชาการและวิชาชีพ มีสมรรถนะการเป็นผู้ประกอบการ วิศวกรสังคม เพื่อเป็นผู้นำการเปลี่ยนแปลงก่อให้เกิดประโยชน์ต่อสังคม
- 2) ผลงานวิจัย นวัตกรรม และงานสร้างสรรค์ ที่เป็นที่ยอมรับและเกิดประโยชน์ต่อชุมชนและสังคม
- 3) ความร่วมมือกับหุ้นส่วนทางสังคมในการพัฒนาเศรษฐกิจ สังคม การศึกษา และสิ่งแวดล้อมของชุมชนท้องถิ่นสู่การพัฒนาอย่างยั่งยืน
- 4) ระบบการบริหารจัดการบนหลักธรรมาภิบาลที่มีประสิทธิภาพ ทันสมัย ตอบสนองสู่ความเป็นเลิศ และมีมาตรฐานเป็นที่ยอมรับในระดับสากล

ส่วนที่ 2

ยุทธศาสตร์คณะเทคโนโลยีอุตสาหกรรม

2.1 วิสัยทัศน์

เป็นผู้นำในการผลิตนักเทคโนโลยีปฏิบัติและยกระดับบุคคลทุกช่วงวัยโดยเน้นผลลัพธ์เชิงนวัตกรรม

2.2 วัตถุประสงค์เชิงกลยุทธ์

1. การจัดการศึกษาที่ได้มาตรฐานวิชาชีพสอดคล้องกับความต้องการของบุคคลทุกช่วงวัย
2. ผลงานวิจัย นวัตกรรม และงานสร้างสรรค์ ได้มาตรฐานเป็นที่ยอมรับของชุมชนและสังคม
3. ชุมชนและสังคมที่ได้รับบริการสามารถยกระดับคุณภาพชีวิตประชากรให้เกิดการพัฒนาอย่างยั่งยืน
4. การบริหารงานที่ยึดหลักธรรมาภิบาล และนำดิจิทัลมาใช้ เพื่อมุ่งสู่การปฏิบัติงานที่เป็นเลิศ และตอบสนองเป้าหมายการพัฒนาองค์กรที่ยั่งยืน

2.3 ยุทธศาสตร์และกลยุทธ์

ยุทธศาสตร์ที่ 1 บูรณาการภาคีเครือข่ายทางการศึกษา การจัดการศึกษาสำหรับคนทุกช่วงวัย สร้างมาตรฐานการศึกษา และพัฒนาบัณฑิตด้วยกระบวนการวิศวกรสังคม
กลยุทธ์

- 1.1 สร้างความร่วมมือในการจัดการเรียนรู้อบรมกับภาคีเครือข่ายทั้งในประเทศและต่างประเทศ
- 1.2 พัฒนาหลักสูตรการเรียนการสอนที่ตอบสนองคนทุกช่วงวัยตามมาตรฐานการศึกษา
- 1.3 ส่งเสริมการผลิตและเผยแพร่ผลงานเชิงประจักษ์ของนักศึกษาทั้งในระดับชาติและนานาชาติ
- 1.4 เสริมสร้างความรู้และทักษะ soft skill ของนักศึกษาให้ตรงตามความต้องการของตลาดแรงงาน และเป็นที่ยอมรับของสังคม
- 1.5 ผลิตและพัฒนาสมรรถนะของนักศึกษาตามความเชี่ยวชาญด้านวิชาการและวิชาชีพ

ยุทธศาสตร์ที่ 2 ผลิตและเผยแพร่ผลงานวิจัย นวัตกรรม งานวิชาการรับใช้สังคม และงานสร้างสรรค์ ที่ยอมรับและเกิดประโยชน์ต่อชุมชนและสังคม
กลยุทธ์

- 2.1 ส่งเสริมการผลิตผลงานวิจัย นวัตกรรม และงานสร้างสรรค์ ที่มีคุณภาพและตอบโจทย์การพัฒนาชุมชน สังคมและประเทศชาติ
- 2.2 ส่งเสริมการเผยแพร่ผลงานวิจัย นวัตกรรม และงานสร้างสรรค์ ทั้งในระดับชาติและนานาชาติ
- 2.3 พัฒนาศักยภาพการสร้างสรรคผลงานวิจัย นวัตกรรมและงานสร้างสรรค์ ตามความเชี่ยวชาญของศาสตร์

ยุทธศาสตร์ที่ 3 บูรณาการความร่วมมือกับภาคีเครือข่ายในการสร้างพลังและหนุนเสริมขับเคลื่อนด้านเศรษฐกิจ สังคม การศึกษา และสิ่งแวดล้อม

กลยุทธ์

- 3.1 บูรณาการเครือข่ายความร่วมมือกับหุ้นส่วนทางสังคม เพื่อสร้างพลังและหนุนเสริมให้เกิดการพัฒนาอย่างยั่งยืน
- 3.2 ยกระดับเศรษฐกิจฐานรากด้วยกลไก BCG Economy Model
- 3.3 ส่งเสริมการสืบสาน และเผยแพร่วัฒนธรรมและวัฒนธรรมต่อยอดสู่เศรษฐกิจสร้างสรรค์
- 3.4 พัฒนามหาวิทยาลัยสู่การเป็นมหาวิทยาลัยเชิงพื้นที่ และแหล่งเรียนรู้ทุกช่วงวัยด้วยศาสตร์พระราชาสืบสาน ต่อยอด และถ่ายทอดองค์ความรู้จากศาสตร์

พระราช

- 3.5 ส่งเสริมงานพันธกิจสัมพันธ์ตามอัตลักษณ์และความเชี่ยวชาญของศาสตร์

ยุทธศาสตร์ที่ 4 พัฒนาระบบบริหารจัดการบนหลักธรรมาภิบาล และความเป็นดิจิทัล เพื่อมุ่งสู่ความเป็นเลิศ ได้มาตรฐานในระดับสากลและตอบสนองเป้าหมายการพัฒนา

ที่ยั่งยืน

กลยุทธ์

- 4.1 พัฒนาคุณภาพการศึกษาและการบริหารงานของมหาวิทยาลัยเพื่อมุ่งสู่ความเป็นเลิศ
- 4.2 พัฒนาการบริหารงานของมหาวิทยาลัยตามหลักธรรมาภิบาล (Good Governance)
- 4.3 ส่งเสริมการนำระบบ Digital มาใช้ในการพัฒนาการบริหารจัดการของมหาวิทยาลัย
- 4.4 พัฒนามหาวิทยาลัยสู่การเป็นมหาวิทยาลัยที่เป็นมิตรกับสิ่งแวดล้อม (Green University)

2.4 เป้าหมายและตัวชี้วัดของแผน

2.4.1 ตัวชี้วัดวิสัยทัศน์

ที่	ตัวชี้วัด	เป้าหมาย 2567	หน่วยนับ	ผู้รับผิดชอบดำเนินการ	ผู้กำกับติดตาม
1	จำนวนผู้เรียนและผู้มีส่วนร่วมในการสร้างผลงานเชิงนวัตกรรม - บัณฑิต - บุคคลทั่วไป	80	ร้อยละ	ทุกหลักสูตร	คณบดี

2.4.2 ตัวชี้วัดวัตถุประสงค์เชิงกลยุทธ์

วัตถุประสงค์เชิงกลยุทธ์ 1 การจัดการศึกษาที่ได้มาตรฐานวิชาชีพสอดคล้องกับความต้องการของบุคคลทุกช่วงวัย

ตัวชี้วัด	เป้าหมาย 2567	หน่วยนับ	ผู้รับผิดชอบดำเนินการ	ผู้กำกับติดตาม
1.1 หลักสูตรที่เปิดโอกาสให้ชุมชนปราชญ์ชุมชน ผู้ใช้บัณฑิต องค์กร หน่วยงานในพื้นที่ได้มีโอกาสกำหนดทิศทางการดำเนินงานในการสอนการบริหารต่อจำนวนหลักสูตรทั้งหมด	ร้อยละ	20	หลักสูตร	รองวิชาการ
1.2. จำนวนผลงานเชิงประจักษ์ของนักศึกษาที่ได้รับการอ้างอิงหรือใช้ประโยชน์เชิงพาณิชย์	ผลงาน	3	หลักสูตร	รองวิชาการ
1.3. อัตราการมีงานทำตรงตามสายวิชาชีพ/ประกอบอาชีพอิสระ/ศึกษาต่อภายใน 1 ปี ระดับปริญญาตรี - สาขาด้านวิทยาศาสตร์	ร้อยละ	80	หลักสูตร	รองวิชาการ
1.4 ค่าเฉลี่ยความพึงพอใจของผู้ใช้บัณฑิตตามกรอบคุณวุฒิระดับอุดมศึกษาแห่งชาติ	ค่าเฉลี่ย	มากกว่า 4.45	หลักสูตร	รองวิชาการ

วัตถุประสงค์เชิงกลยุทธ์ 2 ผลงานวิจัย นวัตกรรม และงานสร้างสรรค์ ได้มาตรฐานเป็นที่ยอมรับของชุมชนและสังคม

ตัวชี้วัด	เป้าหมาย 2567	หน่วยนับ	ผู้รับผิดชอบดำเนินการ	ผู้กำกับติดตาม
2.1 จำนวนเงินทุนสนับสนุนการวิจัยที่ตอบโจทย์การพัฒนาเชิงพื้นที่และเชิงประเด็น	3,094,690	บาท		รองอธิการ + ผู้ช่วยวิจัย
2.2 จำนวนผลงานวิจัยและนวัตกรรมด้านการจัดการเรียนรู้ ด้านการบริการและการท่องเที่ยวด้านการเกษตรและอาหาร ด้านการสร้างเสริมสุขภาพและสิ่งแวดล้อมที่มีการต่อยอดใช้ประโยชน์เชิงพาณิชย์หรือเชิงสังคมหรือการจดทะเบียน จากหน่วยงานที่เกี่ยวข้องของอาชีวการจดสิทธิบัตรและการจดอนุสิทธิบัตร	1	ผลงาน	หลักสูตร	รองอธิการ + ผู้ช่วยวิจัย
2.3 จำนวนโครงการวิจัยที่ถูกนำไปใช้ประโยชน์ในชุมชนหรือเชิงพาณิชย์	1	โครงการ	หลักสูตร	
2.4 จำนวนเงินรายได้จากงานวิจัยทั้งภายในประเทศและต่างประเทศ	6,327,945	บาท	หลักสูตร	รองอธิการ + ผู้ช่วยวิจัย
2.5 จำนวนผลงานทางวิชาการรับใช้สังคมสามารถแก้ไขปัญหาของชุมชนและสังคมในพื้นที่	1	ผลงาน	หลักสูตร	รองอธิการ + ผู้ช่วยวิจัย

วัตถุประสงค์เชิงกลยุทธ์ 3 ชุมชนและสังคมที่ได้รับบริการสามารถยกระดับคุณภาพชีวิตประชากรให้เกิดการพัฒนาอย่างยั่งยืน

ตัวชี้วัด	เป้าหมาย 2567	หน่วยนับ	ผู้รับผิดชอบดำเนินการ	ผู้กำกับติดตาม
3.1 จำนวนนวัตกรรมเพื่อการพัฒนาเชิงพื้นที่ด้านการจัดการเรียนรู้ ด้านการบริการและการท่องเที่ยว ด้านเกษตรและอาหาร ด้านการสร้างเสริมสุขภาพและสิ่งแวดล้อม	4	นวัตกรรม	หลักสูตร	รองอธิการนักศึกษา
3.2 จำนวนแนวปฏิบัติที่ดีที่นำไปใช้ในการพัฒนาเศรษฐกิจชุมชน ท้องถิ่น	1	เรื่อง	หลักสูตร	รองอธิการนักศึกษา
3.3 จำนวนเงินรายได้ที่เกิดจากการบริหารจัดการศิลปวัฒนธรรมที่นำไปต่อยอดสู่เศรษฐกิจสร้างสรรค์	100,000	บาท	หลักสูตร	รองอธิการนักศึกษา

วัตถุประสงค์เชิงกลยุทธ์ 4 การบริหารงานที่ยึดหลักธรรมาภิบาล และนำดิจิทัลมาใช้ เพื่อมุ่งสู่การปฏิบัติงานที่เป็นเลิศ และตอบสนองเป้าหมายการพัฒนาองค์กรที่ยั่งยืน

ตัวชี้วัด	เป้าหมาย 2567	หน่วยนับ	ผู้รับผิดชอบดำเนินการ	ผู้กำกับติดตาม
4.1 ผลการจัดระดับมหาวิทยาลัยสีเขียว (Green University) (ระดับเอเชีย)	200.00	อันดับ		
4.2 ผลการประเมินตามเกณฑ์คุณภาพการศึกษาเพื่อการดำเนินการที่เป็นเลิศ (EdPEX)	200.00	คะแนน	ผู้ช่วยฯประกันคุณภาพ	รองฯบริหาร
4.3 ผลการประเมินตามเกณฑ์รางวัลคุณภาพแห่งชาติ (Thailand Quality Award : TQA)	350.00	คะแนน		
4.4 ผลการประเมินคุณธรรมและความโปร่งใสในการดำเนินงานของหน่วยงานภาครัฐ (ITA)	95.00	คะแนน	ผู้ช่วยฯประกันคุณภาพ	รองฯบริหาร
4.5 ค่าเฉลี่ยความพึงพอใจของผู้ใช้บริการ	4.00	ค่าเฉลี่ย		
4.6 ร้อยละระบบเครือข่ายมีความพร้อมใช้งาน	80.00	ร้อยละ		
4.7 ผลตอบแทนจากการดำเนินการวิจัย บริการวิชาการศิลปะและวัฒนธรรม และบริหารทรัพย์สิน	30.00	ร้อยละ		
4.8 ร้อยละการเพิ่มขึ้นของรายได้ที่เกิดจากแหล่งอื่นที่ไม่ใช่การจัดศึกษา	30.00	ร้อยละ		
4.9 จำนวนระบบสารสนเทศสำหรับการบริหารจัดการ	2.00	ร้อยละ		
4.10 จำนวน License ซอฟต์แวร์ สนับสนุนการเรียนการสอนและการปฏิบัติงาน	8000.00	License		
4.11 จำนวนระบบ Data Center บริการได้อย่างเสถียร	24.00	ชั่วโมง:วัน		

ส่วนที่ 3

การขับเคลื่อนยุทธศาสตร์

3.1.การจัดสรรงบประมาณ

3.1.1 จัดสรรงบประมาณตามยุทธศาสตร์

คณะเทคโนโลยีอุตสาหกรรมได้มีการจัดสรรงบประมาณรายจ่าย ประจำปีงบประมาณ 2566 เพื่อดำเนินกิจกรรมขับเคลื่อนยุทธศาสตร์ โดยเป็นงบประมาณประเภทบแผ่นดิน รวมเป็นเงินทั้งสิ้น 642,780 บาท งบประมาณรายได้รวมเป็นเงินทั้งสิ้น 1,098,100 บาท รวมทั้งสิ้น 1,740,880 บาท ได้มีการจัดสรร ใน 4 ยุทธศาสตร์ ดังนี้

ยุทธศาสตร์	งบแผ่นดิน	งบรายได้	รวม	ร้อยละ
ยุทธศาสตร์ที่ 1	0	375,500	375,500	21.57
ยุทธศาสตร์ที่ 2	0	90,000	90,000	5.17
ยุทธศาสตร์ที่ 3	0	30,000	30,000	1.72
ยุทธศาสตร์ที่ 4	642,780	602,600	1,245,380	71.54
รวม	642,780	1,098,100	1,740,880	100

3.2. โครงการภายใต้ยุทธศาสตร์

3.2.1 โครงการภายใต้ยุทธศาสตร์ที่ 1 บูรณาการภาคีเครือข่ายทางการศึกษา การจัดการศึกษาสำหรับคนทุกช่วงวัย สร้างมาตรฐานการศึกษา และพัฒนาบัณฑิตด้วย

กระบวนการวิศวกรรมสังคม

กลยุทธ์	โครงการ	ตัวชี้วัด	เป้าหมาย	กิจกรรม	งบประมาณ	ผู้รับผิดชอบ ดำเนินการ	ผู้รายงาน
1.1 สร้างความร่วมมือในการจัดการเรียนรู้ร่วมกับภาคีเครือข่ายทั้งในประเทศและต่างประเทศ	1.1.1 โครงการสร้างเครือข่ายความร่วมมือกับมหาวิทยาลัยต่างประเทศหรือหน่วยงานอื่น เพื่อร่วมจัดการศึกษาและยกระดับคุณภาพการจัดการศึกษาสู่มาตรฐานระดับสากล	1.1.1.1 จำนวนกิจกรรมการยกระดับคุณภาพการศึกษาสู่สากลภายใต้ข้อตกลง (MOU) ร่วมกับหน่วยงานภาครัฐ ภาคเอกชน มหาวิทยาลัยในประเทศหรือมหาวิทยาลัยต่างประเทศ	1 กิจกรรม	ยกระดับคุณภาพการจัดการศึกษาสู่สากลภายใต้ข้อตกลง (MOU) ร่วมกับหน่วยงานภายนอก	10,000	รองคณบดี	รองคณบดี

แผนปฏิบัติการคณะเทคโนโลยีอุตสาหกรรม มหาวิทยาลัยราชภัฏวไลยอลงกรณ์ ในพระบรมราชูปถัมภ์ พ.ศ. 2567

กลยุทธ์	โครงการ	ตัวชี้วัด	เป้าหมาย	กิจกรรม	งบประมาณ	ผู้รับผิดชอบ ดำเนินการ	ผู้รายงาน
	1.1.2 โครงการบูรณาการความร่วมมือกับเครือข่ายหุ้นส่วนทางสังคมเพื่อส่งเสริมการจัดการศึกษา	1.1.2.1 จำนวนชุมชนที่นักศึกษาและบุคลากรประยุกต์ใช้องค์ความรู้ในการปฏิบัติงานจริง แก้ไขปัญหาและการพัฒนาชุมชนในมิติด้านเศรษฐกิจ สังคม และสิ่งแวดล้อม จำนวนหลักสูตรที่รวมกิจกรรม	1 ชุมชน 6 หลักสูตร	พัฒนาทักษะการทำงานร่วมกับชุมชนของนักศึกษาและบุคลากร	30,000	หลักสูตร	รองคณบดี
1.2 พัฒนาหลักสูตรการเรียนการสอนที่ตอบสนองคนทุกช่วงวัยตามมาตรฐานการศึกษา	1.2.1 โครงการจัดการเรียนรู้ตลอดชีวิต (Lifelong Learning) ในรูปแบบหลักสูตรระยะสั้น (Short Course) เปลี่ยนทักษะ (Reskill) และยกระดับทักษะเดิม (Upskill)	1.2.1.2 จำนวนนักศึกษามัธยมศึกษา 1.2.1.3 จำนวนนักศึกษามัธยมศึกษาเรียนแบบสะสมหน่วยกิต 1.2.1.4 จำนวนนักศึกษาต่างชาติที่เข้าศึกษาในหลักสูตร	20 คน 17 คน 10 คน	อบรม/พัฒนาการจัดการเรียนการสอนหลักสูตรทางเทคโนโลยีสำหรับบุคคลทุกช่วงวัย	5,000	หลักสูตร	รองคณบดี
1.3 ส่งเสริมการผลิตและเผยแพร่ผลงานเชิงประจักษ์ของนักศึกษาทั้งในระดับชาติและนานาชาติ	1.3.1 โครงการส่งเสริมและต่อยอดการผลิตผลงานเชิงประจักษ์จากการเรียนรู้ของนักศึกษา	1.3.1.1 จำนวนผลงานเชิงประจักษ์ของนักศึกษาที่ได้รับรางวัล หรือการเผยแพร่ในระดับชาติหรือนานาชาติ	20 ผลงาน	1. แข่งขันเทคโนโลยีและนวัตกรรมของนักศึกษา 2. การจัดทำวัสดุ ครุภัณฑ์ หรือทรัพยากรเพื่อพัฒนาและยกระดับการเรียนการสอนของหลักสูตร	20,000 74,700	อ. ศิลปชัย หลักสูตร	รองคณบดี รองคณบดี
		1.3.1.2 จำนวนผลงานเชิงประจักษ์ ผลงานวิจัยทางวิชาการของนักศึกษาที่ได้รับการเผยแพร่ระดับชาติ หรือนานาชาติตามเกณฑ์ กพอ. กำหนด	16 ผลงาน	เผยแพร่ผลงานวิจัย หรือผลงานสร้างสรรค์เชิงประจักษ์ของนักศึกษาที่ได้จากการเรียนรู้เชิงผลิตภาพ	27,000	หลักสูตร	รองคณบดี

กลยุทธ์	โครงการ	ตัวชี้วัด	เป้าหมาย	กิจกรรม	งบประมาณ	ผู้รับผิดชอบ ดำเนินการ	ผู้รายงาน
1.4 เสริมสร้างความรู้ และทักษะ soft skill ของ นักศึกษาให้ตรงตาม ความต้องการของ ตลาดแรงงาน และเป็นที่ยอมรับของสังคม	1.4.3 โครงการพลเมืองดิจิทัลเพื่อ รองรับสังคมศตวรรษที่ 21	1.4.3.1 จำนวนโครงการที่พัฒนา soft skill ให้กับนักศึกษา	1 โครงการ	1. เตรียมความพร้อมของ นักศึกษาก่อนเข้าเรียน	15,000	หลักสูตร	รองคณบดี
				2. การเตรียมพร้อมด้านจิตสำนึก ทางวิชาชีพทางด้านเทคโนโลยี อุตสาหกรรม	5,000	หลักสูตร	รองคณบดี
				3. ค่ายภาวะผู้นำสำหรับ นักศึกษาเทคโนโลยีอุตสาหกรรม	60,000	หลักสูตร	รองคณบดี
				4. เตรียมความพร้อมนักศึกษาก่อนฝึกประสบการณ์วิชาชีพ/สหกิจศึกษา	16,800	หลักสูตร	รองคณบดี
				5. ปัจฉิมนิเทศ	9,000	หลักสูตร	รองคณบดี
				6. ไหว้ครูช่าง	5,000	หลักสูตร	รองคณบดี
				7. การแข่งขันกีฬาของนักศึกษา	60,000	หลักสูตร	รองคณบดี
1.6 ผลิตและพัฒนา สมรรถนะ ของนักศึกษา ตามความเชี่ยวชาญ ด้าน วิชาการ และวิชาชีพ (คณะ)	1.6.1 โครงการผลิตและพัฒนา สมรรถนะของนักศึกษาตามความ เชี่ยวชาญด้านวิชาการ และวิชาชีพ	1.6.1.1 จำนวนนักศึกษาคงอยู่ หลักสูตรปริญญาตรี และ บัณฑิตศึกษา 1.6.1.3 ร้อยละของการเบิกใช้ งบประมาณด้านวิชาการ	800 คน ร้อยละ 80	1. พัฒนาสมรรถนะของ นักศึกษาตามทักษะวิชาชีพ	250,000	หลักสูตร	รองคณบดี

3.2.2 โครงการภายใต้ยุทธศาสตร์ที่ 2 ผลิตและเผยแพร่ผลงานวิจัยและนวัตกรรม งานวิชาการรับใช้สังคม และงานสร้างสรรค์ ที่ยอมรับและเกิดประโยชน์ต่อชุมชนและ

สังคม

กลยุทธ์	โครงการ	ตัวชี้วัด	เป้าหมาย	กิจกรรม	งบประมาณ	ผู้รับผิดชอบ ตำแหน่งการ	ผู้รายงาน
2.1 ส่งเสริมการผลิตผลงานวิจัย นวัตกรรม และงานสร้างสรรค์ ที่มีคุณภาพและตอบโจทย์การพัฒนาชุมชน สังคม และประเทศชาติ	2.1.1 โครงการผลิตผลงานวิจัยและนวัตกรรมและงานสร้างสรรค์ที่ตอบโจทย์การพัฒนาประเทศ	2.1.2.1 จำนวนนวัตกรรมสิ่งประดิษฐ์ องค์ความรู้ใหม่ที่เกิดจากความร่วมมือกับหน่วยงานภาครัฐหรือเอกชนในการแก้ไขปัญหาชุมชน ท้องถิ่น โดยใช้กระบวนการวิจัย	6 ผลงาน	ศึกษาประเด็นปัญหาเพื่อผลิตผลงานวิจัย นวัตกรรมในการแก้ปัญหาที่ตอบโจทย์การพัฒนาเชิงพื้นที่และเชิงประเด็น	50,000	หลักสูตร	รองคณบดี
		2.1.1.2 จำนวนผลงานวิจัยและนวัตกรรมที่ตอบโจทย์การพัฒนาเชิงพื้นที่และเชิงประเด็น	4 ผลงาน				
		2.1.1.1 จำนวนสัญญาหรือโครงการวิจัยที่ได้รับการสนับสนุนจากหน่วยงานภาครัฐและภาคเอกชนในการแก้ไขปัญหาความเหลื่อมล้ำ	1 สัญญา/ โครงการ				
		เสริมสร้างพลังทางสังคม เพิ่มขีดความสามารถของชุมชนและท้องถิ่นในการพัฒนาตนเองและจัดการตนเอง	1 ผลงาน				
		จำนวนโครงการวิจัยที่ถูกนำไปใช้ประโยชน์ในชุมชนหรือเชิงพาณิชย์					

แผนปฏิบัติการคณะเทคโนโลยีอุตสาหกรรม มหาวิทยาลัยราชภัฏวไลยอลงกรณ์ ในพระบรมราชูปถัมภ์ พ.ศ. 2567

กลยุทธ์	โครงการ	ตัวชี้วัด	เป้าหมาย	กิจกรรม	งบประมาณ	ผู้รับผิดชอบ ดำเนินการ	ผู้รายงาน
2.2 ส่งเสริมการเผยแพร่ผลงานวิจัย นวัตกรรม และงานสร้างสรรค์ ทั้งในระดับชาติและนานาชาติ	2.2.1 โครงการเผยแพร่ผลงานวิจัย และงานสร้างสรรค์ที่ตอบโจทย์การพัฒนาประเทศ และได้รับการอ้างอิงในระดับนานาชาติ	ความสำเร็จของการจัดทำวารสารวิจัยตามแผนงาน	ร้อยละ 70	จัดทำวารสารวิจัยสมาคมนักเทคโนโลยี	40,000	หลักสูตร	รองคณบดี

3.2.3 โครงการภายใต้ยุทธศาสตร์ที่ 3 บูรณาการความร่วมมือกับภาคีเครือข่ายในการสร้างพลังและหนุนเสริมขับเคลื่อนด้านเศรษฐกิจ สังคม การศึกษา และสิ่งแวดล้อม

กลยุทธ์	โครงการ	ตัวชี้วัด	เป้าหมาย	กิจกรรม	งบประมาณ	ผู้รับผิดชอบ ตำแหน่งการ	ผู้รายงาน
3.1 บูรณาการเครือข่ายความร่วมมือกับหุ้นส่วนทางสังคม เพื่อสร้างพลังและหนุนเสริมให้เกิดการพัฒนาอย่างยั่งยืน	3.1.1 โครงการพัฒนาคุณภาพชีวิตและยกระดับเศรษฐกิจฐานราก	3.1.1.1 จำนวนผลงานสร้างสรรค์หรือนวัตกรรมหรือผลิตภัณฑ์ที่เกิดจากความร่วมมือกับหุ้นส่วนทางสังคมเพื่อพัฒนาชุมชนท้องถิ่น 3.3.1.1 จำนวนผลงานเชิงประจักษ์ในการพัฒนาพื้นที่แบบบูรณาการตามโมเดลการพัฒนาเศรษฐกิจแบบ BCG Economy	2 ผลงาน 2 ผลงาน	พัฒนานวัตกรรมเพื่อสังคม (Social Innovation)	20,000	หลักสูตร	รองคณบดี
3.4 ส่งเสริมการสืบสานและเผยแพร่ศิลปะและวัฒนธรรมต่อยอดสู่เศรษฐกิจสร้างสรรค์	3.4.1 โครงการส่งเสริม ทำนุบำรุง ศิลปะและวัฒนธรรมเพื่อต่อยอดสู่เศรษฐกิจสร้างสรรค์	3.4.1.1 จำนวนผลงานหรือนวัตกรรมจากการทำนุบำรุง ศิลปวัฒนธรรม อนุรักษ์และฟื้นฟู มรดกวัฒนธรรมที่ก่อให้เกิดมูลค่าเพิ่มทางเศรษฐกิจ	2 ผลงาน	ส่งเสริมผลิตภัณฑ์เครื่องปั้นดินเผาสู่ธุรกิจเชิงสร้างสรรค์	10,000	หลักสูตร	รองคณบดี

3.2.4 โครงการภายใต้ยุทธศาสตร์ 4 พัฒนาระบบบริหารจัดการบนหลักธรรมาภิบาล และความเป็นดิจิทัล เพื่อมุ่งสู่ความเป็นเลิศ ได้มาตรฐานในระดับสากลและ
ตอบสนองเป้าหมายการพัฒนาที่ยั่งยืน

กลยุทธ์	โครงการ	ตัวชี้วัด	เป้าหมาย	กิจกรรม	งบประมาณ	ผู้รับผิดชอบ ดำเนินการ	ผู้รายงาน
4.1 พัฒนาคูณภาพ การศึกษาและการ บริหารงานของ มหาวิทยาลัยเพื่อมุ่งสู่ ความเป็นเลิศ	4.1.1 โครงการพัฒนา มหาวิทยาลัยตามเกณฑ์คุณภาพ การศึกษาเพื่อการดำเนินการที่ เป็นเลิศ (EdPEX)	ร้อยละของหลักสูตรมีผลการ ประเมินคุณภาพการศึกษาระดับ หลักสูตรไม่ต่ำกว่าระดับดี 4.1.1.1 ร้อยละของคณะ/วิทยาลัย ที่มีผลการประเมินตามเกณฑ์ คุณภาพการศึกษาเพื่อการ ดำเนินการที่เป็นเลิศ (EdPEX)	ร้อยละ 100 200 คะแนน	การตรวจประกันคุณภาพ การศึกษาระดับหลักสูตรและ ประเมินผลการดำเนินงานตาม เกณฑ์ EdPEX ระดับคณะ	140,700	หลักสูตร	รองคณบดี
	4.1.3 โครงการบริหารและพัฒนา บุคลากรสู่มหาวิทยาลัยแห่ง ความสุข	4.1.3.1 ค่าเฉลี่ยความผูกพันของ บุคลากรที่มีต่อคณะ	มากกว่า 4.51	กิจกรรมสร้างสุขคณะเทคโนโลยี อุตสาหกรรม	10,000	หลักสูตร	รองคณบดี
	4.1.4 โครงการปรับปรุง ภาพลักษณ์และส่งเสริมการตลาด	4.1.4.1 ค่าเฉลี่ยความพึงพอใจของ ผู้มีส่วนได้ส่วนเสียตามพันธกิจ คณะ	มากกว่า 4.51	ส่งเสริมและสร้างความสัมพันธ์ กับผู้มีส่วนได้ส่วนเสียทุกกลุ่ม	15,000	หลักสูตร	รองคณบดี
	4.1.5 โครงการส่งเสริมการจัดการ ความรู้เพื่อพัฒนาคุณภาพของ มหาวิทยาลัย	4.1.5.1 จำนวนนวัตกรรม หรือ เทคโนโลยีการบริหารจัดการที่ นำมาใช้ในการเพิ่ม ความสามารถให้กับอาจารย์ บุคลากรและผู้มีส่วนได้ส่วนเสีย	1 ผลงาน	พัฒนาสมรรถนะอาจารย์คณะ เทคโนโลยีอุตสาหกรรม	15,000	หลักสูตร	รองคณบดี

แผนปฏิบัติการคณะเทคโนโลยีอุตสาหกรรม มหาวิทยาลัยราชภัฏวไลยอลงกรณ์ ในพระบรมราชูปถัมภ์ พ.ศ. 2567

กลยุทธ์	โครงการ	ตัวชี้วัด	เป้าหมาย	กิจกรรม	งบประมาณ	ผู้รับผิดชอบ ดำเนินการ	ผู้รายงาน
	4.1.6 โครงการพัฒนาศักยภาพของบุคลากรสายวิชาการด้านคุณวุฒิและการดำรงตำแหน่งทางวิชาการ	บุคลากรสายวิชาการบรรลุเป้าหมายการเข้าสู่ตำแหน่งทางวิชาการที่สูงขึ้นตามแผนการพัฒนาดตนเอง	ร้อยละ 50	พัฒนาสมรรถนะอาจารย์คณะเทคโนโลยีอุตสาหกรรม	15,000	หลักสูตร	รองคณบดี
4.2 พัฒนาการ บริหารงานของ มหาวิทยาลัยตามหลัก ธรรมาภิบาล (Good Governance)	4.2.2 โครงการพัฒนาประสิทธิภาพการบริหารสำนักงาน	4.2.2.1 ร้อยละของการเบิกงบประมาณบริหารสำนักงาน	ร้อยละ 100	1. การบริหารสำนักงาน 2. ปรับปรุง ซ่อมแซมพัฒนาพื้นที่การเรียนรู้และอาคารสถานที่ 3. ซ่อมบำรุงครุภัณฑ์	701,680 120,000 106,000	หลักสูตร หลักสูตร หลักสูตร	รองคณบดี รองคณบดี รองคณบดี
	4.2.3 โครงการจัดประชุมบริหารการจัดการ	4.2.3.1 ร้อยละของการเบิกจ่ายงบประมาณตามแผนการจัดประชุม	ร้อยละ 100	การประชุมสำหรับผู้บริหาร	12,000	หลักสูตร	รองคณบดี
	4.2.5 โครงการบริหารจัดการงบประมาณอย่างมีประสิทธิภาพ	ร้อยละการเบิกจ่ายงบประมาณตามแผนที่กำหนด	ร้อยละ 100	การประชุมเชิงปฏิบัติการเพื่อทบทวนแผนกลยุทธ์และแผนปฏิบัติราชการคณะเทคโนโลยีอุตสาหกรรม	110,000	หลักสูตร	รองคณบดี

ส่วนที่ 4

ตารางแผนงาน โครงการ กิจกรรม
ประจำปีงบประมาณ พ.ศ. 2567

แผนปฏิบัติการคณะเทคโนโลยีอุตสาหกรรม มหาวิทยาลัยราชภัฏวไลยอลงกรณ์ ในพระบรมราชูปถัมภ์ พ.ศ. 2567

แผนงาน โครงการ กิจกรรมคณะเทคโนโลยีอุตสาหกรรม
ประจำปีงบประมาณ พ.ศ. 2567

ลำดับที่	แผนงาน/โครงการ/กิจกรรม	วัตถุประสงค์ของโครงการ	ตัวชี้วัดของกิจกรรม	แหล่งงบประมาณและจำนวนงบประมาณ		งบประมาณรวม	รายละเอียดงบประมาณ (แนบคำขอ)	ระยะเวลาดำเนินการ	ผู้รับผิดชอบ(ระบุชื่อ)
				แผ่นดิน	รายได้				
แผนงาน บูรณาการภาคีเครือข่ายทางการศึกษา การจัดการศึกษาสำหรับคนทุกช่วงวัย สร้างมาตรฐานการศึกษา และพัฒนาบัณฑิตด้วยกระบวนการวิศวกรรม									
1	โครงการหลักที่ 1.1.1 โครงการสร้างเครือข่ายความร่วมมือกับมหาวิทยาลัยต่างประเทศหรือหน่วยงานอื่น เพื่อร่วมจัดการศึกษาและยกระดับคุณภาพการจัดการศึกษามหาวิทยาลัยราชภัฏวไลยอลงกรณ์								
1	กิจกรรม ยกระดับคุณภาพการจัดการศึกษาสู่สากลภายใต้ข้อตกลง (MOU) ร่วมกับหน่วยงานภายนอก	เพื่อจัดกิจกรรมตามข้อตกลงความร่วมมือ (MOU) ในการจัดการเรียนการสอน บริการวิชาการ บริการด้านวิจัย ร่วมกับหน่วยงานภายนอก	จำนวนกิจกรรมยกระดับคุณภาพการศึกษาสู่สากล ภายใต้ข้อตกลง (MOU) ร่วมกับหน่วยงานภาครัฐ ภาคเอกชน มหาวิทยาลัยในประเทศหรือมหาวิทยาลัย ต่างประเทศ ไม่น้อยกว่า 1 กิจกรรม		10,000	10,000	ค่าตอบแทนวิทยากร 1คนx1วันx6ชมx500บาท = 3,000 บาท ค่าใช้จ่าย = 5,000 บาท (ค่าเดินทาง, ค่าที่พัก, ค่าอาหาร, ค่าเบิยเลี้ยง และอื่นๆ) ค่าวัสดุ = 2,000 บาท (กระดาษ, แฟ้ม, ดินสอ, หมึกพิมพ์, กระดาษขาว, พิวเจอร์บอร์ด, วัสดุอุปกรณ์ไฟฟ้าและอิเล็กทรอนิกส์ และอื่นๆ)	เดือน ค.ศ.66 -ก.ย.67	ศศ.กันยารัตน์
2	โครงการหลักที่ 1.1.2 โครงการบูรณาการความร่วมมือกับเครือข่ายหุ้นส่วนทางสังคมเพื่อส่งเสริมการจัดการศึกษา								
2	กิจกรรม พัฒนาศักยภาพการทำงานร่วมกับชุมชนของนักศึกษาและบุคลากร	1. เพื่อจัดกิจกรรมร่วมกับเครือข่ายโดย นักศึกษามีส่วนร่วมในการลงปฏิบัติงานในพื้นที่เพื่อพัฒนาและแก้ไขปัญหาของชุมชน 2. เพื่อพัฒนาศักยภาพการทำงานร่วมกับชุมชน ให้แก่นักศึกษาผ่านการนำนวัตกรรมเชิงประจักษ์จากการจัดการเรียนการสอนแบบ productive learning ไปใช้ประโยชน์ในชุมชนเป้าหมาย	1. จำนวนชุมชนที่นักศึกษาและบุคลากรประยุกต์ใช้องค์ความรู้ในการปฏิบัติงานจริงแก้ไขปัญหาและการพัฒนาชุมชนในมิติด้านเศรษฐกิจ สังคม และสิ่งแวดล้อม ไม่น้อยกว่า 1 ชุมชน 2. จำนวนหลักสูตรที่ร่วมกิจกรรม ไม่น้อยกว่า 6 หลักสูตร		30,000	30,000	ค่าวัสดุ = 6,000 บาท (น้ำมันเชื้อเพลิง และอื่นๆ) ค่าใช้จ่าย = 24,000 บาท (ค่าเดินทาง, ค่าอาหาร, ค่าเบิยเลี้ยง, และอื่นๆ) **หลักสูตร ไฟฟ้า, การจัดการ, เมคคาทรอนิกส์, โยธา, เครื่องกล, ออกแบบ หลักสูตรละ 5,000 บาท**	เดือน ค.ศ.66 -ก.ย.67	- อ.ภูมรินทร์ - ศศ.อำพล - ศศ.ดร.ชุมพล - ศศ.ธราพงษ์ - รศ.ดร.กฤษฎาภรณ์ - อ.สนิ่ง
3	โครงการหลักที่ 1.2.1 โครงการจัดการเรียนรู้ตลอดชีวิต (Lifelong Learning)ในรูปแบบหลักสูตรระยะสั้น (Short Course) เปลี่ยนทักษะ (Reskill) และยกระดับทักษะเดิม (Upskill)								
3	กิจกรรม อบรม/พัฒนาการจัดการเรียนการสอนหลักสูตรทางเทคโนโลยีสำหรับบุคคลทุกช่วงวัย	1. เพื่อจัดอบรมหลักสูตรระยะสั้น หรือ หลักสูตรภาษาต่างประเทศสำหรับ Upskill/Reskill/Life Long Learning ที่ตอบสนองความต้องการของประชาชนทั้งในและต่างประเทศ 2. ประชาสัมพันธ์ในร้ระบบสมทบหน่วยกิต (Credit bank) ของหลักสูตร	1. จำนวนนักศึกษาสมัครเรียนหลักสูตรระยะสั้น ไม่น้อยกว่า 20 คน 2. จำนวนนักศึกษาสมัครเรียนแบบสมทบหน่วยกิต ไม่น้อยกว่า 17 คน 3. จำนวนนักศึกษาต่างชาติที่เข้าศึกษาในหลักสูตร ไม่น้อยกว่า 10 คน		5,000	5,000	ค่าวัสดุ = 5,000 บาท (วัสดุไฟฟ้าอิเล็กทรอนิกส์, เมล็ดพันธุ์, ดิน, วัสดุทางการเกษตร, กระดาษ, แฟ้ม, ดินสอ, หมึกพิมพ์, กระดาษขาว, พิวเจอร์บอร์ดและอื่นๆ)	เดือน ค.ศ.66 - ส.ค. 67	รศ.ดร.เบญจลักษณ์

แผนปฏิบัติการคณะเทคโนโลยีอุตสาหกรรม มหาวิทยาลัยราชภัฏวไลยอลงกรณ์ ในพระบรมราชูปถัมภ์ พ.ศ. 2567

4	โครงการหลักที่ 1.3.1 โครงการส่งเสริมและต่อยอดการผลิตผลงานเชิงประจักษ์จากการเรียนรู้ของนักศึกษา								
4	กิจกรรม การจัดทำวัสดุ ครุภัณฑ์ หรือ ทรัพยากรเพื่อพัฒนาและยกระดับการเรียนการสอนของหลักสูตร	1. เพื่อจัดซื้อวัสดุอุปกรณ์ของหลักสูตร 2. เพื่อจัดหาเครื่องมือและครุภัณฑ์สำหรับใช้สนับสนุนการเรียนการสอนของหลักสูตร 3. เพื่อผลิตผลงานเชิงประจักษ์จากการจัดการเรียนการสอนแบบ productive learning ที่สามารถบูรณาการสู่การวิจัย บริการวิชาการ และทำนุบำรุงศิลปวัฒนธรรมได้	1. ร้อยละ 80 ของการเบิกจ่ายงบประมาณ 2. จำนวนผลงานเชิงประจักษ์จากการจัดการเรียนการสอนแบบ productive learning ไม่น้อยกว่า 6 ผลงาน - ไฟฟ้า 1 ผลงาน - การจัดการ 1 ผลงาน - เมคคาทรอนิกส์ 1 ผลงาน - โยธา 1 ผลงาน - เครื่องกล 1 ผลงาน - ออกแบบฯ 1 ผลงาน	74,700	74,700	ค่าวัสดุ = 74,700 บาท แยกเป็น - ไฟฟ้า 11,400 บาท - การจัดการ 16,200 บาท - เมคคาทรอนิกส์ 7,800 บาท - โยธา 17,400 บาท - เครื่องกล 14,700 บาท - ออกแบบฯ 6,600 บาท - เทคโนโลยีอุตสาหกรรม 600 บาท (วัสดุอุปกรณ์ของทุกหลักสูตรในคณะ เช่น เหล็ก, สี, ปูน, วัสดุอุปกรณ์ไฟฟ้า, วัสดุก่อสร้าง, วัสดุอิเล็กทรอนิกส์, กระดาษ, ดินสอ, เต้าหู้, หมึกพิมพ์, น้ำมันเครื่อง, เบ็ดเตล็ด, ดอกสว่าน, ใบเลื่อย, ลวดเชื่อมและอื่นๆ)	เดือน ค.ศ.66 - ส.ศ. 67	- อ.ภูวรินทร์ - ผศ.อำพล - ผศ.ดร.ชุมพล - ผศ.ธราพงษ์ - รศ.ดร.กฤษฎาภรณ์ - อ.ธนิง	
5	กิจกรรม แข่งขันเทคโนโลยีและนวัตกรรมของนักศึกษา	1. เพื่อนำนักศึกษาเข้าร่วมแข่งขันในงานแสดงนวัตกรรมและเทคโนโลยีต่างๆ 2. เพื่อนำนักศึกษาเข้าร่วมการแข่งขันแสดงผลงานเชิงประจักษ์ในงานแสดงนวัตกรรมและเทคโนโลยี	จำนวนผลงานเชิงประจักษ์ของนักศึกษาที่ได้รับรางวัลหรือการเผยแพร่ในระดับชาติหรือนานาชาติ ไม่น้อยกว่า 20 ผลงาน	20,000	20,000	ค่าใช้สอย = 15,000 บาท (ค่าลงทะเบียน, ค่าเดินทาง, ค่าที่พัก, ค่าอาหาร, ค่าเบี้ยเลี้ยง และอื่นๆ) ค่าวัสดุ = 5,000 บาท (น้ำมันเชื้อเพลิง และอื่นๆ)	เดือน ค.ศ.66 - ส.ศ.67	อ.ศิลปชัย	
6	กิจกรรม เผยแพร่ผลงานวิจัย หรือ ผลงานสร้างสรรค์เชิงประจักษ์ของนักศึกษาที่ได้จากการเรียนรู้เชิงผลิตภาพ	1. เพื่อนำนักศึกษาเข้าร่วมเผยแพร่ผลงานวิจัยหรือผลงานเชิงประจักษ์ในเวทีระดับชาติหรือนานาชาติ ตามเกณฑ์ กพอ. กำหนด 2. เพื่อสนับสนุนกิจกรรมการผลิตผลงานเชิงประจักษ์ของนักศึกษาให้ได้รับการอ้างอิงหรือใช้ประโยชน์เชิงพาณิชย์	จำนวนผลงานเชิงประจักษ์ ผลงานวิจัยทางวิชาการของนักศึกษาที่ได้รับการเผยแพร่ระดับชาติ หรือนานาชาติ ตามเกณฑ์ กพอ. กำหนด ไม่น้อยกว่า 16 ผลงาน - เทคโนโลยีไฟฟ้า 3 ผลงาน - การจัดการ 3 ผลงาน - เมคคาทรอนิกส์ 3 ผลงาน - โยธา 3 ผลงาน - เครื่องกล 3 ผลงาน - ออกแบบฯ 3 ผลงาน	27,000	27,000	ค่าใช้สอย = 27,000 บาท (ค่าลงทะเบียน, ค่าเดินทาง, ค่าที่พัก, ค่าอาหาร, ค่าเบี้ยเลี้ยง และอื่นๆ) **หลักสูตร ไฟฟ้า, การจัดการ, เมคคาทรอนิกส์, โยธา, เครื่องกล, ออกแบบ หลักสูตรละ 4,500 บาท**	เดือน ค.ศ.66 - ส.ศ.67	- อ.ภูวรินทร์ - ผศ.อำพล - ผศ.ดร.ชุมพล - ผศ.ธราพงษ์ - รศ.ดร.กฤษฎาภรณ์ - อ.ธนิง	
5	โครงการหลักที่ 1.4.3 โครงการพลเมืองดิจิทัลเพื่อรองรับสังคมศตวรรษที่ 21								
7	กิจกรรม เตรียมความพร้อมของนักศึกษาก่อนเข้าเรียน	1. เพื่อจัดกิจกรรมความพร้อมให้แก่นักศึกษาใหม่ในการเรียนหลักสูตรวิศวกรรมและอุตสาหกรรม 2. เพื่อทดสอบและพัฒนาทักษะพื้นฐานของนักศึกษาเข้าใหม่	จำนวนนักศึกษาชั้นปีที่ 1 ที่เข้าร่วมกิจกรรมไม่น้อยกว่า ร้อยละ 80	15,000	15,000	ครั้งที่ 1 ประชุมผู้ปกครอง 1,750 บาท ค่าใช้สอย = 1,750 บาท ประกอบด้วย ค่าอาหารว่าง 35 x50คนx1มื้อ = 1,750 บาท ครั้งที่ 2 กิจกรรมสำหรับนักศึกษา 13,250 บาท ค่าใช้สอย = 9,200 บาท ประกอบด้วย ค่าอาหารว่าง 35x1มื้อx1วันx80คน = 2,800 บาท ค่าอาหารกลางวัน 80x1มื้อx1วันx80คน = 6,400 บาท ค่าวัสดุ = 4,050 บาท (กระดาษ, แฟ้ม, ดินสอ, หมึกพิมพ์, กระดาษขาว, พิวเจอร์บอร์ด, โฟม และอื่นๆ)	เดือน มี.ค.- ส.ศ.67	ผศ.องอาจ	

แผนปฏิบัติการคณะเทคโนโลยีอุตสาหกรรม มหาวิทยาลัยราชภัฏวไลยอลงกรณ์ ในพระบรมราชูปถัมภ์ พ.ศ. 2567

8	กิจกรรม การเตรียมพร้อมด้านจิตสำนึกทางวิชาชีพทางด้านเทคโนโลยีอุตสาหกรรม	เพื่อจัดอบรมปฏิบัติการทักษะพื้นฐานทางอุตสาหกรรม	1. จำนวนนักศึกษาชั้นปีที่ 1 ที่เข้าร่วมกิจกรรม ไม่น้อยกว่าร้อยละ 80 2. ระดับความพึงพอใจของผู้เข้าร่วมกิจกรรมค่าเฉลี่ยไม่ต่ำกว่า 4	5,000	5,000	ค่าวัสดุ = 5,000 บาท (กรรไกร, คัตเตอร์, กระดาษแข็ง, เชือกขาว, กาวลาเท็ก, พิวเจอร์บอร์ด, คลิปดำ, กระดาษถ่ายเอกสาร, เชือกหาง และอื่นๆ)	เดือน พ.ศ.- ก.ศ.67	รศ.ดร.วิษระ
9	กิจกรรม ค่ายภาวะผู้นำสำหรับนักศึกษาเทคโนโลยีอุตสาหกรรม	เพื่อนำนักศึกษาใหม่เข้ารับการฝึกภาวะผู้นำทักษะชีวิตและการทำงานเป็นทีม	1. จำนวนนักศึกษาชั้นปีที่ 1 ที่เข้าร่วมกิจกรรม ไม่น้อยกว่าร้อยละ 80 2. ระดับความพึงพอใจของผู้เข้าร่วมกิจกรรมค่าเฉลี่ยไม่ต่ำกว่า 4	60,000	60,000	ค่าใช้สอย = 60,000 บาท (ค่าอาหาร, ค่าเบี้ยเลี้ยง, ค่าเดินทาง, ค่าที่พัก, ค่าเช่ารถ และอื่นๆ)	เดือน มิ.ย.66 - ก.ศ.67	ผศ.องอาจ
10	กิจกรรม เตรียมความพร้อมนักศึกษา ก่อนฝึกประสบการณ์วิชาชีพ/สหกิจศึกษา	เพื่อจัดกิจกรรมเตรียมความพร้อมแก่นักศึกษาฝึกประสบการณ์วิชาชีพ/สหกิจศึกษา	1. จำนวนนักศึกษาฝึกประสบการณ์วิชาชีพ/สหกิจศึกษา ที่เข้าร่วมกิจกรรม ไม่น้อยกว่าร้อยละ 80 2. ค่าเฉลี่ยระดับความพึงพอใจของผู้เข้าร่วมกิจกรรมไม่ต่ำกว่า 4	16,800	16,800	ค่าตอบแทนวิทยากร 500x6ชม.x2วัน = 6,000 บาท ค่าใช้สอย = 2,800 บาท ประกอบด้วย ค่าอาหารว่าง 35x2มื้อx2วันx20คน = 2,800 บาท ค่าวัสดุ = 8,000 บาท (เอกสารบันทึกฝึกงาน)	เดือน พ.ย.66 - พ.ศ.67	รศ.ดร.วิษระ
11	กิจกรรม ปัจฉินิเทศ	เพื่อจัดอบรมให้นักศึกษาทราบถึงการเตรียมตัวเข้าสู่การทำงานและการเรียนรู้สังคม	1. จำนวนนักศึกษาชั้นปีสุดท้ายที่เข้าร่วมกิจกรรม ไม่น้อยกว่าร้อยละ 80 2. ระดับความพึงพอใจของผู้เข้าร่วมกิจกรรมค่าเฉลี่ยไม่ต่ำกว่า 4	9,000	9,000	ค่าตอบแทนวิทยากร 500x6ชม.x1วัน = 3,000 บาท ค่าใช้สอย = 6,000 บาท ประกอบด้วย ค่าอาหารว่าง 35x2มื้อx1วันx40คน = 2,800 บาท ค่าอาหารกลางวัน 80x1มื้อx1วันx40คน = 3,200 บาท	เดือน ก.พ.67	ผศ.กัญยรัตน์
12	กิจกรรม ไหว้ครูช่าง	1. เพื่อเป็นการสืบสานวัฒนธรรมไทยอันดีงาม 2. เพื่อให้นักศึกษาตระหนักถึงความกตัญญูต่อครูอาจารย์	1. จำนวนนักศึกษาที่เข้าร่วมกิจกรรม ไม่น้อยกว่าร้อยละ 80 2. ระดับความพึงพอใจของผู้เข้าร่วมกิจกรรมค่าเฉลี่ยไม่ต่ำกว่า 4	5,000	5,000	ค่าวัสดุ = 5,000 บาท (ดอกไม้, รูปเทียน, โอเอซิส, พาน และอื่นๆ)	เดือน ก.ศ. - ส.ศ.67	อ.ภูมรินทร์
13	กิจกรรม การแข่งขันกีฬาของนักศึกษา	1. เพื่อเสริมสร้างสุขภาพอนามัยให้กับนักศึกษา 2. เพื่อให้เกิดความสมัครสมานสามัคคีในหมู่คณะ	1. จำนวนนักศึกษาและบุคลากรที่เข้าร่วมกิจกรรม ไม่น้อยกว่าร้อยละ 80 2. ระดับความพึงพอใจของผู้เข้าร่วมกิจกรรมค่าเฉลี่ยไม่ต่ำกว่า 4	60,000	60,000	กีฬาภายในคณะ 10,000 บาท ค่าวัสดุ = 3,600 บาท (อุปกรณ์กีฬา, ป้ายไว้นิล, ยา และอื่นๆ) ค่าใช้สอย = 6,400 บาท (ค่าอาหารกลางวันสำหรับนักศึกษา จำนวน 80 คนๆละ 80 บาท) กีฬามหาวิทยาลัย 50,000 บาท ค่าวัสดุ = 20,000 บาท (อุปกรณ์กีฬา, เสื้อกีฬา, แผ่นโฟม, สี, แปรงทาสี, ป้ายไว้นิล และอื่นๆ) ค่าใช้สอย = 30,000 บาท - อาหารกลางวัน = 8,000 บาท (ค่าอาหารกลางวัน จำนวน 100 คนๆละ 80 บาท) - ค่าเช่าชุดและตกแต่งหน้าเสีเตอร์และขบวนพาเหรด = 22,000 บาท	เดือน พ.ย.66 - มี.ศ.67	ผศ.องอาจ

แผนปฏิบัติการคณะเทคโนโลยีอุตสาหกรรม มหาวิทยาลัยราชภัฏวไลยอลงกรณ์ ในพระบรมราชูปถัมภ์ พ.ศ. 2567

6 โครงการหลักที่ 1.6.1 โครงการผลิตและพัฒนาสมรรถนะของนักศึกษาความเชี่ยวชาญด้านวิชาการ และวิชาชีพ									
14	กิจกรรม พัฒนาสมรรถนะของนักศึกษาความทักษะวิชาชีพ	เพื่อให้นักศึกษาได้เรียนรู้ทักษะทางวิชาชีพผ่านประสบการณ์แลกเปลี่ยนเรียนรู้เทคโนโลยีสมัยใหม่ที่ใช้ในงานจริงตามศาสตร์ที่เกี่ยวข้อง	1. จำนวนหลักสูตรที่เข้าร่วมกิจกรรมไม่น้อยกว่า 6 หลักสูตร 2. ค่าเฉลี่ยความพึงพอใจของผู้เข้าร่วมกิจกรรมไม่น้อยกว่า 4.51		38,000	38,000	ค่าใช้จ่าย = 23,000 บาท (ค่าอาหาร, ค่าอาหารว่าง, ค่าเบี้ยเลี้ยงและอื่นๆ) ค่าวัสดุ = 5,000 บาท (ของใช้ระศึกษา, น้ำมันเชื้อเพลิงและอื่นๆ) ค่าตอบแทนวิทยากร 10,000 บาท - ไฟฟ้า+มคศทรอนิกส์ 10,000 บาท - การจัดการ 7,000 บาท - โยธา 7,000 บาท - เครื่องกล 7,000 บาท - ออกแบบ 7,000 บาท	เดือน ค.ศ.66 - ส.ศ. 67	- อ.ภูมรินทร์ - ผศ.อำพล - ผศ.ดร.ชุมพล - ผศ.ธราพงษ์ - รศ.ดร.กฤษฎาพงศ์ - อ.ธนัง
แผนงาน ผลิตและเผยแพร่ผลงานวิจัยและนวัตกรรม งานวิชาการรับใช้สังคม และงานสร้างสรรค์ ที่ยอมรับและเกิดประโยชน์ต่อชุมชนและสังคม									
7 โครงการหลักที่ 2.1.1 โครงการผลิตผลงานวิจัยและนวัตกรรมและงานสร้างสรรค์ที่ตอบโจทย์การพัฒนาประเทศ									
15	กิจกรรม ศึกษาประเด็นปัญหาเพื่อผลิตผลงานวิจัย นวัตกรรมในการแก้ปัญหาที่ตอบโจทย์พัฒนาเชิงพื้นที่และเชิงประเด็น	1. เพื่อลงพื้นที่ศึกษาประเด็นปัญหาที่คอบใจต่อการพัฒนาเชิงพื้นที่และเชิงประเด็นของเครือข่ายชุมชนเป้าหมาย 2. เพื่อพัฒนาทักษะการทำงานวิจัยร่วมกับชุมชนและท้องถิ่น	1. จำนวนนวัตกรรม สิ่งประดิษฐ์ องค์ความรู้ใหม่ที่เกิดจากความร่วมมือกับหน่วยงานภาครัฐหรือเอกชนในการแก้ไขปัญหาชุมชน ท้องถิ่นโดยใช้กระบวนการวิจัย ไม่น้อยกว่า 6 ผลงาน 2. จำนวนผลงานวิจัยและนวัตกรรมที่คอบใจต่อการพัฒนาเชิงพื้นที่และเชิงประเด็น ไม่น้อยกว่า 4 ผลงาน 3. จำนวนสัญญาหรือโครงการวิจัยที่ได้รับการสนับสนุนจากหน่วยงานภาครัฐและภาคเอกชนในการแก้ไขปัญหาความเหลื่อมล้ำ เสริมสร้างพลังทางสังคม เพิ่มขีดความสามารถของชุมชนและท้องถิ่นในการพัฒนาตนเอง และจัดการตนเอง ไม่น้อยกว่า 1 สัญญา/โครงการ 4. จำนวนโครงการวิจัยที่ถูกนำไปใช้ประโยชน์ในชุมชนหรือเชิงพาณิชย์ ไม่น้อยกว่า 1 ผลงาน		50,000	50,000	ค่าใช้จ่าย = 10,000 บาท ประกอบด้วย (ค่าเดินทาง, ค่าที่พัก, ค่าอาหาร, ค่าอาหารว่าง, ค่าเบี้ยเลี้ยง และอื่นๆ) ค่าวัสดุ = 40,000 บาท (เหล็ก, วัสดุอุปกรณ์ไฟฟ้า, วัสดุก่อสร้าง, วัสดุอิเล็กทรอนิกส์, น้ำมันเครื่อง, ใบตัดเหล็ก, ดอกสว่าน, ใบเลื่อย, ฆวดเชื่อม, ดิน, สารเคมี และอื่นๆ)	เดือน ค.ศ.66 - ส.ศ. 67	อ.ภูมรินทร์
7 โครงการหลักที่ 2.2.1 โครงการเผยแพร่ผลงานวิจัยและงานสร้างสรรค์ที่ตอบโจทย์การพัฒนาประเทศ และได้รับการอ้างอิงในระดับนานาชาติ									
15	กิจกรรม จัดทำวารสารวิจัยสมาคมนักเทคโนโลยี	1. เพื่อจัดซื้อจัดหาระบบสนับสนุนการจัดการและตีพิมพ์วารสารวิชาการในรูปแบบวารสารออนไลน์อิเล็กทรอนิกส์ (E-Journal) โดยใช้ platform ของระบบ Open Journal System (OJS) (ระบบ ThaiJO) 2. เพื่อพัฒนาบุคลากรให้สามารถใช้งานระบบ ThaiJO จัดการและตีพิมพ์เผยแพร่วารสารวิชาการในรูปแบบวารสารออนไลน์อิเล็กทรอนิกส์ 3. เพื่อจัดทำวารสารวิจัยสมาคมนักเทคโนโลยี	ความสำเร็จของการจัดทำวารสารวิจัยตามแผนงาน ไม่น้อยกว่าร้อยละ 70		40,000	40,000	ค่าใช้จ่าย = 30,000 บาท ประกอบด้วย (ค่าลงทะเบียน, ค่าบริการวารสารออนไลน์, ค่าเดินทาง, ค่าที่พัก, ค่าอาหาร, ค่าเบี้ยเลี้ยง และอื่นๆ) ค่าวัสดุ = 10,000 บาท (กระดาษ, แฟ้ม, ดินสอ, หมึกพิมพ์, กระดาษกาวและอื่นๆ)	เดือน ค.ศ.66 - ส.ศ. 67	ผศ.ดร.ประภาวรรณ

แผนปฏิบัติการคณะเทคโนโลยีอุตสาหกรรม มหาวิทยาลัยราชภัฏวไลยอลงกรณ์ ในพระบรมราชูปถัมภ์ พ.ศ. 2567

แผนงาน บูรณาการความร่วมมือกับภาคีเครือข่ายในการสร้างพลังและหนุนเสริมขับเคลื่อนด้านเศรษฐกิจ สังคม การศึกษา และสิ่งแวดล้อม								
8	โครงการหลักที่ 3.1.1 โครงการพัฒนาคุณภาพชีวิต และยกระดับเศรษฐกิจฐานราก							
16	กิจกรรม พัฒนานวัตกรรมเพื่อสังคม (Social Innovation)	1. เพื่อจัดหาเครือข่ายความร่วมมือหุ้นส่วนทางสังคมเพื่อเสริมสร้างความเข้มแข็งและเพิ่มศักยภาพของชุมชนท้องถิ่น 2. เพื่อจัดกิจกรรมร่วมกับเครือข่ายหุ้นส่วนทางสังคมในการบูรณาการงานบริการวิชาการกับงานวิจัยเพื่อพัฒนานวัตกรรม แก้ไขปัญหาชุมชนท้องถิ่น	1. จำนวนผลงานสร้างสรรค์ หรือนวัตกรรมหรือผลิตภัณฑ์ที่เกิดจากความร่วมมือกับหุ้นส่วนทางสังคม เพื่อพัฒนาชุมชนท้องถิ่น ไม่น้อยกว่า 2 ผลงาน 2. จำนวนผลงานเชิงประจักษ์ในการพัฒนาพื้นที่แบบบูรณาการตามโมเดลการพัฒนาเศรษฐกิจแบบ BCG Economy ไม่น้อยกว่า 2 ผลงาน	20,000	20,000	ค่าใช้จ่าย = 10,000 บาท (ค่าเดินทาง, ค่าอาหาร, ค่าเบี้ยเลี้ยง, ค่าจ้างจัดทำสื่อประชาสัมพันธ์และอื่นๆ) ค่าวัสดุ = 10,000 บาท (เหล็ก, วัสดุอุปกรณ์ไฟฟ้า, วัสดุก่อสร้าง, วัสดุอิเล็กทรอนิกส์, น้ำมันเครื่อง, วัสดุเหล็ก, ดอกสว่าน, ไขควง, วัสดุเชื่อม, ดิน, สารเคมี และอื่นๆ)	เดือน ต.ค.66 - ส.ค.67	ร.ศ.เบญจลักษณ์
9	โครงการหลักที่ 3.4.1 โครงการส่งเสริม ทำนุบำรุงศิลปะและวัฒนธรรมเพื่อต่อยอดสู่เศรษฐกิจสร้างสรรค์							
17	กิจกรรม ส่งเสริมผลิตภัณฑ์เครื่องปั้นดินเผาสู่ธุรกิจเชิงสร้างสรรค์	1. เพื่อยกระดับการพึ่งพาตนเองแปลงทุนวัฒนธรรมสู่สินค้าและบริการเชิงวัฒนธรรม ต่อยอดสู่เศรษฐกิจสร้างสรรค์ 2. เพื่อบริการผลิตภัณฑ์เครื่องปั้นดินเผาสนองต่อมหาวิทยาลัยและชุมชน 3. เพื่อเผยแพร่ประชาสัมพันธ์พันธกิจของคณะและมหาวิทยาลัย	จำนวนผลงานหรือนวัตกรรมจากการทำนุบำรุงศิลปวัฒนธรรม อนุรักษ์และฟื้นฟูบรรพตวัฒนธรรมที่ก่อให้เกิดมูลค่าเพิ่มทางเศรษฐกิจ ไม่น้อยกว่า 2 ผลงาน	10,000	10,000	ค่าวัสดุ = 10,000 บาท (ดิน, สารเคมี, สี และอื่นๆ)	เดือน พ.ย.66 - ก.ค.67	อ.อนิง
แผนงาน พัฒนาระบบบริหารจัดการบนหลักธรรมาภิบาล และความเป็นดิจิทัล เพื่อมุ่งสู่ความเป็นเลิศ ได้มาตรฐานในระดับสากลและตอบสนองเป้าหมายการพัฒนาที่ยั่งยืน								
10	โครงการหลักที่ 4.1.1 โครงการพัฒนามหาวิทยาลัยตามเกณฑ์คุณภาพการศึกษาเพื่อการดำเนินการที่เป็นเลิศ (EdPEX)							
18	กิจกรรม การตรวจประกันคุณภาพการศึกษาระดับหลักสูตรและประเมินผลการดำเนินงานตามเกณฑ์ EdPEX ระดับคณะ	1. เพื่อดำเนินการจัดการสำหรับรับการตรวจประเมินระดับหลักสูตร 2. เพื่อดำเนินการจัดการสำหรับรับการตรวจประเมินผลการดำเนินงานตามเกณฑ์ EdPEX ระดับคณะ	1. หลักสูตรมีผลการประเมินคุณภาพการศึกษาระดับหลักสูตรไม่ต่ำกว่าระดับดี ไม่น้อยกว่าร้อยละ 100 2. คณะมีผลการประเมินตามเกณฑ์คุณภาพการศึกษาเพื่อการดำเนินการที่เป็นเลิศ (EdPEX) ไม่ต่ำกว่า 200 คะแนน	63,700	77,000	งบแผ่นดิน = 63,700 บาท ค่าวัสดุสำนักงาน, วัสดุคอมพิวเตอร์ เช่น กระดาษ, หมึกพิมพ์, หมึกเครื่องถ่ายเอกสาร, กระดาษขาว, ปากกาเขียนไวท์บอร์ด, แม็ก ยับกระดาษ, ลูกแม็กซ์ และอื่นๆ งบรายได้ = 77,000 บาท ค่าตอบแทนคณะกรรมการตรวจประเมินระดับหลักสูตร และระดับคณะ	เดือน ม.ค.-ก.ย.67	อ.จิรัญญา
11	โครงการหลักที่ 4.1.3 โครงการการบริหารและพัฒนาบุคลากรสู่มหาวิทยาลัยแห่งความสุข							
19	กิจกรรม สร้างสุขคณะเทคโนโลยีอุตสาหกรรม	1. เพื่อจัดกิจกรรมสร้างสุข ได้แก่ Happy Heart, Happy body, Happy Relax, Happy society หรือ Happy Money 2. เพื่อติดตามประเมินผลการจัดการความสุข	ค่าเฉลี่ยความผูกพันของบุคลากรที่มีต่อคณะ มากกว่า 4.00	10,000	10,000	ค่าวัสดุ = 10,000 บาท (กระดาษ, พิวเจอร์บอร์ด, วัสดุตกแต่ง, เครื่องแต่งกาย, อุปกรณ์ประดับ, อุปกรณ์ออกกำลังกาย และอื่นๆ)	เดือน ต.ค.66 - ส.ค.67	ศ.องอาจ
12	โครงการหลักที่ 4.1.4 โครงการปรับปรุงภาพลักษณ์และส่งเสริมการตลาด							
20	กิจกรรม ส่งเสริมและสร้างความสัมพันธ์กับผู้มีส่วนได้ส่วนเสียทุกกลุ่ม	เพื่อจัดกิจกรรมส่งเสริมการตลาดและการสร้างความสัมพันธ์กับผู้เรียน ผู้มีส่วนได้ส่วนเสีย และลูกค้ากลุ่มอื่น	ค่าเฉลี่ยความพึงพอใจของผู้มีส่วนได้ส่วนเสียในทุกมิติที่มีต่อคณะ มากกว่า 4.00	15,000	15,000	ค่าใช้จ่าย = 10,000 บาท (ค่าเดินทาง, ค่าอาหาร, ค่าเบี้ยเลี้ยง, ค่าจ้างจัดทำสื่อประชาสัมพันธ์และอื่นๆ) ค่าวัสดุ = 5,000 บาท (กระดาษ, พิวเจอร์บอร์ด, วัสดุตกแต่ง, เครื่องแต่งกาย, อุปกรณ์ประดับ, และอื่นๆ)	เดือน พ.ย.66- ส.ค.67	อ.จุฑามาศ

แผนปฏิบัติการคณะเทคโนโลยีอุตสาหกรรม มหาวิทยาลัยราชภัฏวไลยอลงกรณ์ ในพระบรมราชูปถัมภ์ พ.ศ. 2567

13	โครงการหลักที่ 4.1.5 โครงการส่งเสริมการจัดการความรู้เพื่อพัฒนาคุณภาพของมหาวิทยาลัย								
21	กิจกรรม พัฒนาทักษะการสร้างนวัตกรรมหรือเทคโนโลยีการบริหารจัดการองค์กรแก่บุคลากร	1. เพื่อจัดกิจกรรมพัฒนาทักษะการสร้างนวัตกรรมหรือเทคโนโลยีการบริหารจัดการที่นำมาใช้เพิ่มความสามารถการทำงานให้กับอาจารย์ บุคลากรและผู้มีส่วนได้ส่วนเสีย 2. เพื่อพัฒนาระบบจากปฏิบัติงานจาก analog เป็น digital	1. จำนวนนวัตกรรมหรือเทคโนโลยีการบริหารจัดการที่นำมาใช้ในการเพิ่มความสามารถให้กับอาจารย์ บุคลากรและผู้มีส่วนได้ส่วนเสีย ไม่น้อยกว่า 1 ผลงาน 2. ค่าเฉลี่ยความพึงพอใจของผู้เข้าร่วมกิจกรรมไม่น้อยกว่า 4		15,000	15,000	ค่าใช้จ่าย = 10,000 บาท (ค่าอาหารกลางวันและอาหารว่าง ค่าเดินทาง,ค่าที่พัก ,ค่าเบี้ยเลี้ยง) ค่าวัสดุ = 5,000 บาท (กระดาษ, หมึกพิมพ์, กระดาษขาว, ปากกาเขียนไวท์บอร์ด,เม็กลูก, กระดาษ, ลูกเม็กลูก,แฟ้ม และอื่นๆ)	เดือน พ.ย.66- ส.ค. 67	อ.จิรัญญา
14	โครงการหลักที่ 4.1.6 โครงการพัฒนาศักยภาพของบุคลากรสายวิชาการด้านคุณวุฒิและการดำรงตำแหน่งทางวิชาการ								
22	กิจกรรม พัฒนาศรรถนะอาจารย์คณะเทคโนโลยีอุตสาหกรรม	1. เพื่อจัดกิจกรรมส่งเสริมความเชี่ยวชาญของบุคลากร 2. สนับสนุนบุคลากรเข้าร่วมการแข่งขัน การประกวด 3. เพื่อส่งเสริมและสนับสนุนให้อาจารย์มีคุณวุฒิเข้าสู่ตำแหน่งทางวิชาการสูงขึ้น	บุคลากรสายวิชาการบรรลุเป้าหมายการเข้าสู่ตำแหน่งทางวิชาการที่สูงขึ้นตามแผนการพัฒนาดตนเอง ไม่น้อยกว่าร้อยละ 50		15,000	15,000	ค่าตอบแทนวิทยากร 500X6ชม.X2วัน = 6,000 บาท ค่าใช้จ่าย = 9,000 บาท (ค่าอาหารกลางวัน ค่าอาหารว่าง และอื่นๆ)	เดือน ค.ค.66- ส.ค. 67	รศ.ดร.เบญจลักษณ์
15	โครงการหลักที่ 4.2.2 โครงการพัฒนาประสิทธิภาพการบริหารสำนักงาน								
23	กิจกรรม การบริหารสำนักงาน	เพื่อบริหารจัดการระบบการบริหารงานคณะ	การเบิกจ่ายงบประมาณตามแผนที่กำหนด ไม่น้อยกว่าร้อยละ 100	479,080	222,600	701,680	งบแผ่นดิน = 479,080 บาท ค่าวัสดุสำนักงาน, วัสดุคอมพิวเตอร์, วัสดุไฟฟ้าและวิทยุ, วัสดุงานบ้านงานครัว เช่น กระดาษ, หมึกพิมพ์, หมึกเครื่องถ่ายเอกสาร, กระดาษขาว, วัสดุงานบ้านงานครัว, ปากกาเขียนไวท์บอร์ด,เม็กลูก ยีบกระดาษ, ลูกเม็กลูกและอื่นๆ งบรายได้ = 222,600 บาท ค่าวัสดุ = 42,600 บาท เช่น กระดาษ, หมึกพิมพ์, หมึกเครื่องถ่ายเอกสาร, กระดาษขาว, วัสดุงานบ้านงานครัว, ปากกาเขียนไวท์บอร์ด,เม็กลูกยีบกระดาษ, ลูกเม็กลูก, วัสดุสำนักงาน, วัสดุไฟฟ้าและวิทยุ, วัสดุเกษตร และอื่นๆ ค่าใช้จ่าย = 170,000 บาท (ค่าเช่าลิฟต์, ค่าเช่าเครื่องถ่ายเอกสาร, ค่าอาหารว่างคูปอง,ค่าทางด่วนและอื่นๆ) ค่าสาธารณูปโภค = 10,000 บาท	เดือน ค.ค.66 - เดือน ก.ย. 67	อ.จิรัญญา
24	กิจกรรม ปรับปรุง ซ่อมแซมพัฒนาพื้นที่การเรียนรู้และอาคารสถานที่	เพื่อปรับปรุง ซ่อมแซม อาคารสถานที่ และพัฒนาพื้นที่การเรียนรู้	การเบิกจ่ายงบประมาณตามแผนที่กำหนด ไม่น้อยกว่าร้อยละ 100		120,000	120,000	ค่าใช้จ่าย = 60,000 บาท (ค่าจ้างซ่อมแซม, ค่าจ้างปรับปรุง) ค่าครุภัณฑ์ = 60,000 บาท	เดือน พ.ย.66 - เดือน ส.ค.67	อ.ปวีณา

แผนปฏิบัติการคณะเทคโนโลยีอุตสาหกรรม มหาวิทยาลัยราชภัฏวไลยอลงกรณ์ ในพระบรมราชูปถัมภ์ พ.ศ. 2567

25	กิจกรรม ช่อมบำรุงครุภัณฑ์	เพื่อซ่อมบำรุงครุภัณฑ์ที่เสื่อมสภาพ	การเบิกจ่ายงบประมาณตามแผนที่กำหนด ไม่น้อยกว่า ร้อยละ 100		106,000	106,000	ค่าใช้จ่าย = 106,000 บาท (ค่าซ่อมครุภัณฑ์, จ้างเครื่องปรับอากาศ)	เดือน ต.ค.66 - เดือน ส.ค.67	อ.จริญญา
16 โครงการหลักที่ 4.2.3 โครงการจัดประชุมบริหารจัดการ									
26	กิจกรรม การประชุมสำหรับผู้บริหาร	1. เพื่อให้ผู้บริหารได้ร่วมประชุม/สัมมนา กิจกรรมด้านการบริหารกับหน่วยงานต่างๆ ทั้งภายในและนอกประเทศ 2. เพื่อจัดประชุมคณะกรรมการประจำส่วน ราชการคณะ	การเบิกจ่ายงบประมาณตามแผนการจัดประชุม ร้อยละ 100		12,000	12,000	ค่าใช้จ่าย = 12,000 บาท (ค่าลงทะเบียน, ค่าเดินทาง, ค่าเบี้ยเลี้ยง, ค่าที่พัก, ค่า เบี้ยประชุม, ค่าอาหาร)	เดือน ธ.ค.66 - เดือน ก.ค.67	อ.จริญญา
17 โครงการหลักที่ 4.2.5 โครงการบริหารจัดการงบประมาณอย่างมีประสิทธิภาพ									
27	กิจกรรม การประชุมเชิงปฏิบัติการ เพื่อทบทวนแผนกลยุทธ์และ แผนปฏิบัติการราชการคณะเทคโนโลยี อุตสาหกรรม	1. เพื่อจัดประชุมเชิงปฏิบัติการนำผลการ ประเมินการดำเนินงานของคณะมาทบทวน แผนปฏิบัติการประจำปี 2567 2. เพื่อจัดทำแผนปฏิบัติการประจำปี 2568	การเบิกจ่ายงบประมาณตามแผนที่กำหนด ไม่น้อยกว่า ร้อยละ 100	100,000	10,000	110,000	งบแผ่นดิน ค่าใช้จ่าย = 100,000 บาท (ค่าอาหาร, ค่าที่พัก, ค่าเช่ารถ, ค่าเช่าห้องประชุม) งบรายได้ ค่าวัสดุ = 10,000 บาท อาทิเช่น กระดาษ, หมึกพิมพ์, กระดาษขาว, ปากกา เขียนไวท์บอร์ด, แม็กเย็บ กระดาษ, ลูกแม็ก, แฟ้ม และอื่นๆ	เดือน เม.ย.67 - มิ.ย.67	อ.จริญญา
รวมงบประมาณ				642,780	1,098,100	1,740,880			