



รายงานผลการประเมินคุณธรรมความโปร่งใสในการดำเนินงาน
มหาวิทยาลัยราชภัฏวไลยอลงกรณ์ ในพระบรมราชูปถัมภ์
ประจำปีงบประมาณ ๒๕๖๕



เสนอที่ประชุมคณะกรรมการบริหารมหาวิทยาลัย
ครั้งที่ ๙/๒๕๖๕
วันพฤหัสบดีที่ ๘ กันยายน พ.ศ. ๒๕๖๕

๑. หลักการและเหตุผล

ตามมติคณะรัฐมนตรี เมื่อวันที่ ๒๓ มกราคม พ.ศ.๒๕๖๑ และแผนแม่บทภายใต้ยุทธศาสตร์ชาติ ประเด็นที่ ๒๑ การต่อต้านการทุจริตและประพฤติมิชอบ (พ.ศ. ๒๕๖๑ – ๒๕๘๐) ได้นำผลการประเมิน ITA ไปกำหนดตัวชี้วัดและค่าเป้าหมายของแผนแม่บทฯ โดยในระยะแรก (พ.ศ. ๒๕๖๑ – ๒๕๖๕) กำหนดค่าเป้าหมายให้หน่วยงานภาครัฐที่มีผลการประเมินผ่านเกณฑ์ (๘๕ คะแนนขึ้นไป) ไม่น้อยกว่าร้อยละ ๘๐ โดยใช้ระบบประเมินที่สำนักงานคณะกรรมการป้องกันและปราบปรามการทุจริตแห่งชาติ (ป.ป.ช.) กำหนด และให้หน่วยงานที่รับการประเมินร่วมบูรณาการกับสำนักงาน ป.ป.ช

ในการนี้ มหาวิทยาลัยราชภัฏวไลยอลงกรณ์ ในพระบรมราชูปถัมภ์ ให้ความสำคัญเพื่อให้เป็นไปตามมติคณะรัฐมนตรี รวมถึงพระราชบัญญัติระเบียบข้าราชการพลเรือน พ.ศ.๒๕๕๑ พระราชบัญญัติข้อมูลข่าวสารของราชการ พ.ศ.๒๕๔๐ พระราชกฤษฎีกาว่าด้วยหลักเกณฑ์และวิธีการบริหารกิจการบ้านเมืองที่ดี พ.ศ.๒๕๔๖ รองรับการปฏิบัติตามแผนการปฏิรูปประเทศและยุทธศาสตร์ชาติ ๒๐ ปี (พ.ศ.๒๕๖๑-๒๕๘๐) และรองรับยุทธศาสตร์มหาวิทยาลัยราชภัฏเพื่อการพัฒนาท้องถิ่น ระยะ ๒๐ ปี (พ.ศ.๒๕๖๐-๒๕๗๙) รวมทั้งให้สอดคล้องกับการประเมินคุณธรรมและความโปร่งใสในการดำเนินงานของหน่วยงานภาครัฐ (Integrity & Transparency Assessment: ITA) จึงได้เตรียมและดำเนินการเพื่อให้เกิดความพร้อมที่จะรองรับการประเมินในทุกปีงบประมาณในทุกระบบงานของมหาวิทยาลัย

๒. การดำเนินงานเพื่อเตรียมรับการประเมินคุณธรรมและความโปร่งใสในการดำเนินงานของหน่วยงานภาครัฐ มหาวิทยาลัยราชภัฏวไลยอลงกรณ์ ในพระบรมราชูปถัมภ์ ประจำปีงบประมาณ ๒๕๖๕

มหาวิทยาลัยมีคำสั่งมหาวิทยาลัยราชภัฏวไลยอลงกรณ์ ในพระบรมราชูปถัมภ์ ที่ ๒๕๐๒/๒๕๖๔ ลงวันที่ ๓๐ ตุลาคม ๒๕๖๔) เรื่อง แต่งตั้งคณะกรรมการดำเนินงานรับการประเมินคุณธรรมและความโปร่งใสในการดำเนินงานของหน่วยงานภาครัฐ ปีงบประมาณ พ.ศ. ๒๕๖๕ และคำสั่งมหาวิทยาลัยที่ ๕๕๒/๒๕๖๕ ลงวันที่ ๑๔ มีนาคม ๒๕๖๕ เรื่อง แต่งตั้งคณะกรรมการดำเนินงานรับการประเมินคุณธรรมและความโปร่งใสในการดำเนินงานของหน่วยงานภาครัฐ ปีงบประมาณ พ.ศ. ๒๕๖๕ (เพิ่มเติม) จากคำสั่งดังกล่าวประกอบไปด้วยคณะกรรมการจำนวน ๒ ชุดย่อย ดังนี้

๑) **คณะกรรมการอำนวยการ** มีอธิการบดี เป็นประธานคณะกรรมการ และรองอธิการบดีที่กำกับดูแลงานด้านบริหารและงานด้านบริหารงานบุคคล เป็นรองประธาน มีคณบดีคณะ วิทยาลัย และผู้อำนวยการศูนย์สำนัก เป็นกรรมการ มีหน้าที่ อำนวยความสะดวก ให้คำปรึกษา เสนอแนะแนวทางการดำเนินงานในการประเมินเพื่อรับการประเมินคุณธรรมและความโปร่งใสในการดำเนินงานของหน่วยงานภาครัฐ ปีงบประมาณ พ.ศ. ๒๕๖๕ และอื่นๆที่เกี่ยวข้องตามที่อธิการบดีมอบหมาย

๒) **คณะกรรมการดำเนินงาน** มีรองอธิการบดีที่กำกับดูแลงานด้านบริหารและงานด้านบริหารงานบุคคล เป็นประธาน มีรองอธิการบดีที่กำกับดูแลงานตามภารกิจหลัก ๔ ด้าน เป็นรองประธานกรรมการ มีผู้อำนวยการสำนักงานอธิการบดี หัวหน้าสำนักงานคณบดี หัวหน้าสำนักงานผู้อำนวยการ และบุคลากรที่เกี่ยวข้องเป็นกรรมการ มีผู้อำนวยการกองกลางและกองนโยบายและแผน เป็นเลขานุการ มีอาจารย์ทำหน้าที่เป็นหัวหน้าโครงการรับประเมินฯ ในหมวดต่างๆ ๓ ท่านประกอบไปด้วย ๑) ผู้ช่วยศาสตราจารย์ ดร.ภิกษุศักดิ์ กัลยาณมิตร หัวหน้าโครงการรับประเมินฯ OIT หมวด ๙.๑ และ ๙.๔ ๒) อาจารย์ ดร.จารุณี มุมบ้านเช่า หัวหน้าโครงการรับประเมินฯ OITหมวด ๙.๒ และ ๙.๓ ๓) อาจารย์ ดร.ปิยะ กล้าประเสริฐ หัวหน้าโครงการรับประเมินฯ OITหมวด ๙.๕ และ ๑๐.๑-๑๐.๒ และบุคลากรงานบริหารงานบุคคลเป็นผู้ช่วยเลขานุการ

คณะกรรมการฯ มีหน้าที่

๑) ประสานงานผู้รับจ้างสำรวจข้อมูล/ที่ปรึกษาโครงการสำนักงาน ป.ป.ช.

๒) นำ URL หรือ QR code ช่องทางการเข้าตอบแบบวัดการรับรู้- IIT และแบบวัดการรับรู้ - EIT ของมหาวิทยาลัย ไปเผยแพร่และประชาสัมพันธ์แก่ผู้มีส่วนได้ส่วนเสียภายในและภายนอกของหน่วยงาน โดยคำนึงถึงช่องทางการเผยแพร่ ที่ผู้มีส่วนได้ส่วนเสียภายในและภายนอกจะเข้ามาตอบ “แบบสำรวจ IIT” และ “แบบสำรวจ EIT” ได้ด้วยตนเองผ่านทาง URL หรือ QR code ซึ่งจะเป็นการตอบเข้าสู่ระบบ ITAS โดยตรง

๓) กำกับ ติดตาม ให้ผู้มีส่วนได้ส่วนเสียภายในที่อยู่ในสังกัด และผู้มีส่วนได้ส่วนเสียภายนอกที่มารับบริการหรือมาติดต่อกับหน่วยงาน ตอบแบบวัดการรับรู้ของผู้มีส่วนได้เสียภายใน และตอบแบบวัดการรับรู้ของผู้มีส่วนได้เสียภายนอก ได้ไม่น้อยกว่าจำนวนขั้นต่ำที่ สำนักงาน ป.ป.ช.กำหนด

๔) ดำเนินการตอบคำถามพร้อมดำเนินกิจกรรม และทำให้ปรากฏซึ่งเอกสาร/รูปภาพ/หลักฐานประกอบการตอบตามแบบตรวจการเปิดเผยข้อมูลสาธารณะ (Open Data Integrity and Transparency Assessment : OIT) การประเมินคุณธรรมและความโปร่งใสในการดำเนินงานของหน่วยงานภาครัฐ ประจำปีงบประมาณ พ.ศ. ๒๕๖๕

๕) งานอื่นๆ ที่อธิการบดีมอบหมายที่เกี่ยวข้องกับการรับการประเมินคุณธรรมและความโปร่งใสในการดำเนินงานของหน่วยงานภาครัฐ

๓. ผลการประเมินคุณธรรมและความโปร่งใสในการดำเนินงานของหน่วยงานภาครัฐ มหาวิทยาลัยราชภัฏวไลยอลงกรณ์ ในพระบรมราชูปถัมภ์ ประจำปีงบประมาณ ๒๕๖๕

ในปีงบประมาณ ๒๕๖๕ ภาพรวมคะแนนการประเมิน มีค่าเฉลี่ย ๙๒.๘๐ คะแนน ซึ่งเป็นระดับการประเมินระดับ A อยู่ในช่วงคะแนน ๘๕ – ๙๔.๙๙ ซึ่งแปลผลได้ว่า มหาวิทยาลัยราชภัฏวไลยอลงกรณ์ ในพระบรมราชูปถัมภ์ มีการดำเนินการอย่างมีคุณธรรมและความโปร่งใสอย่าง สูง

โดยมีผลคะแนนสูงสุดรายตัวชี้วัด ดังตารางต่อไปนี้

ตารางที่ ๑ แสดงผลคะแนนการประเมินเรียงลำดับคะแนนจากมากที่สุดไปหาน้อยสุด

อันดับ	ตัวชี้วัด	คะแนน	กลุ่มเป้าหมาย
๑	การเปิดเผยข้อมูล	๑๐๐.๐๐	สาธารณะ-OIT
๒	การป้องกันการทุจริต	๑๐๐.๐๐	สาธารณะ-OIT
๓	การปฏิบัติหน้าที่	๙๑.๘๒	ภายใน-IIT
๔	คุณภาพการดำเนินงาน	๙๑.๘๑	ภายนอก-EIT
๕	การปรับปรุงระบบการทำงาน	๘๘.๙๐	ภายนอก-EIT
๖	ประสิทธิภาพการสื่อสาร	๘๗.๓๗	ภายนอก-EIT
๗	การใช้อำนาจ	๘๖.๒๖	ภายใน-IIT
๘	การแก้ไขปัญหาการทุจริต	๘๕.๔๗	ภายใน-IIT
๙	การใช้ทรัพย์สินของราชการ	๘๕.๓๙	ภายใน-IIT
๑๐	การใช้งบประมาณ	๘๔.๑๙	ภายใน-IIT
	รวม	๙๒.๘๐	

คะแนนการประเมิน ITA-2565



รูปที่ ๑ ภาพแสดงผลคะแนนการประเมิน ด้วยรูปแบบใยแมงมุม

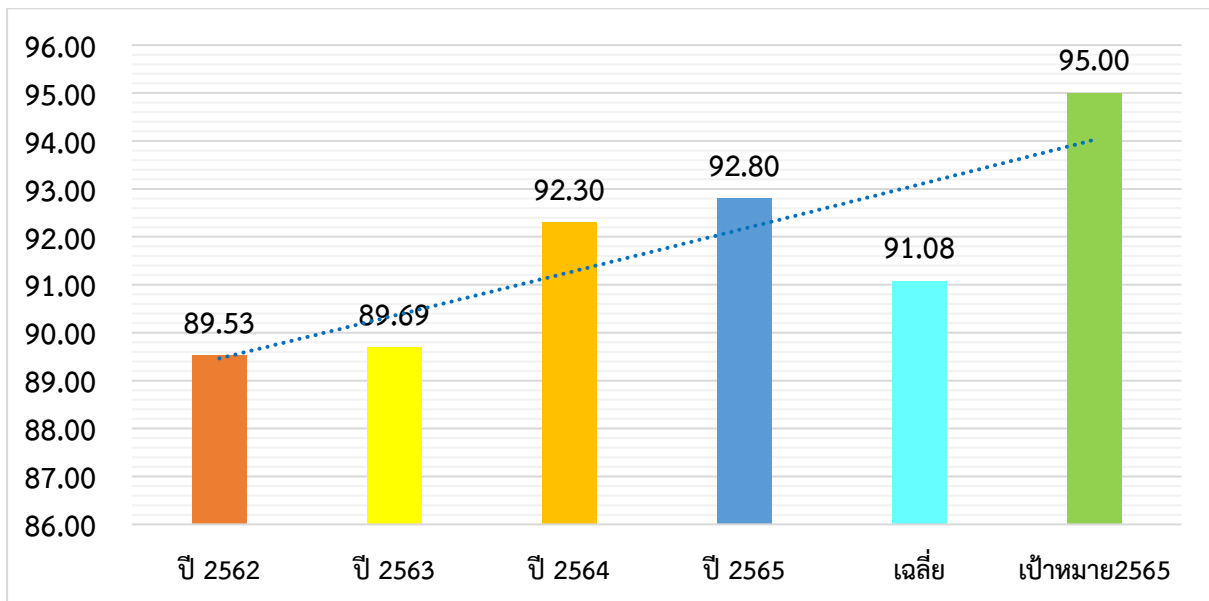
ผลคะแนนและระดับผลการประเมิน

ผลการประเมินจะประกอบด้วย ค่าคะแนน โดยมีคะแนนเต็ม ๑๐๐ คะแนน และระดับผลการประเมิน โดยจำแนกออกเป็น ๗ ระดับ ดังนี้

คะแนน	ระดับ
๙๕.๐๐ - ๑๐๐	AA
๘๕.๐๐ - ๙๔.๙๙	A
๗๕.๐๐ - ๘๔.๙๙	B
๖๕.๐๐ - ๗๔.๙๙	C
๕๕.๐๐ - ๖๔.๙๙	D
๕๐.๐๐ - ๕๔.๙๙	E
๐ - ๔๙.๙๙	F

ตารางที่ ๑ แสดงผลคะแนนและระดับผลการประเมิน

๔.เปรียบเทียบผลการประเมินกับปีที่ผ่านมา



รูปที่ ๒ ภาพแสดงกราฟเปรียบเทียบผลคะแนนการประเมิน ITA

จากกราฟข้อมูลผลคะแนนการประเมินซึ่งจำแนกตามปีงบประมาณ พบว่าคะแนนของมหาวิทยาลัยราชภัฏวไลยอลงกรณ์ ในพระบรมราชูปถัมภ์ มีค่าคะแนนที่ดีขึ้น โดยในปีงบประมาณ ๒๕๖๕ มีค่าคะแนน ๙๒.๘๐ เป็นระดับผลการประเมิน A เพิ่มขึ้นจากปีงบประมาณ ๒๕๖๔ เท่ากับ ๐.๕๐ คะแนน และมีค่าเฉลี่ยของคะแนนระหว่างปี ๒๕๖๑-๒๕๖๕ เท่ากับ ๙๑.๐๘ และค่าคะแนนไม่ได้เป็นไปตามเป้าหมายคือ ๙๕ คะแนน ซึ่งเป็นระดับผลการประเมินที่ AA

๕.ผลการจัดลำดับในด้านต่างๆจำแนกตามปีงบประมาณ

ปีงบประมาณ	คะแนน	ลำดับกลุ่มมหาวิทยาลัยราชภัฏ	ลำดับสถาบันอุดมศึกษา	จำนวนสถาบันอุดมศึกษา
๒๕๖๒	๘๙.๕๓	๑๑	๑๙	๘๐
๒๕๖๓	๘๙.๖๙	๑๘	๓๙	๘๓
๒๕๖๔	๙๒.๓๐	๑๒	๒๑	๘๓
๒๕๖๕	๙๒.๘๐	๗	๑๔	๘๖
เฉลี่ย	๙๑.๐๘			

ตารางที่ ๒ แสดงผลการจัดลำดับในด้านต่างๆจำแนกตามปีงบประมาณ

จากตารางข้อมูลผลการจัดลำดับในด้านต่างๆจำแนกตามปีงบประมาณ พบว่าลำดับของมหาวิทยาลัยราชภัฏวไลยอลงกรณ์ ในพระบรมราชูปถัมภ์มีค่าลำดับที่ดีขึ้นทั้งในลำดับของกลุ่มมหาวิทยาลัยราชภัฏ และในกลุ่มลำดับของสถาบันอุดมศึกษาทั้งหมด แม้ว่าจำนวนสถาบันอุดมศึกษาที่เข้าร่วมประเมินจะเพิ่มขึ้นจากจำนวน ๘๐ แห่งมาเป็น ๘๖ แห่งในปีงบประมาณ ๒๕๖๕

๖.เปรียบเทียบผลคะแนนตามตัวชี้วัด (เรียงค่าคะแนนปี ๒๕๖๕ จากมากที่สุดไปหาค่าน้อยที่สุด)

ลำดับคะแนน	ตัวชี้วัดที่	ชื่อตัวชี้วัด	๒๕๖๔	๒๕๖๕	ผลต่าง	ร้อยละผลต่าง%	กลุ่มเป้าหมาย
๑	๙	การเปิดเผยข้อมูล	๑๐๐.๐๐	๑๐๐.๐๐	๐.๐๐	๐.๐๐	สาธารณะ-OIT
	๑๐	การป้องกันการทุจริต	๘๗.๕๐	๑๐๐.๐๐	๑๒.๕๐	๑๔.๒๙	สาธารณะ-OIT
		เฉลี่ย	๙๓.๗๕	๑๐๐.๐๐	๖.๒๕	๗.๑๔	สาธารณะ-OIT
๕	๗	ประสิทธิภาพการสื่อสาร	๙๕.๗๖	๘๗.๓๗	-๘.๓๙	-๘.๗๖	ภายนอก-EIT
๔	๘	การปรับปรุงระบบการทำงาน	๙๔.๖๐	๘๘.๙๐	-๕.๗๐	-๖.๐๓	ภายนอก-EIT
๓	๖	คุณภาพการดำเนินงาน	๙๔.๓๔	๙๑.๘๑	-๒.๕๓	-๒.๖๘	ภายนอก-EIT
		เฉลี่ย	๙๔.๙๐	๘๙.๓๖	-๕.๕๔	-๕.๘๒	ภายนอก-EIT
๒	๑	การปฏิบัติหน้าที่	๙๒.๙๓	๙๑.๘๒	-๑.๑๑	-๑.๑๙	ภายใน-IIT
๖	๓	การใช้อำนาจ	๘๘.๔๗	๘๒.๖๒	-๕.๘๕	-๖.๖๑	ภายใน-IIT
๘	๔	การใช้ทรัพย์สินของราชการ	๘๖.๒๘	๘๕.๓๙	-๐.๘๙	-๑.๐๓	ภายใน-IIT
๙	๒	การใช้งบประมาณ	๘๕.๖๐	๘๔.๑๙	-๑.๔๑	-๑.๖๕	ภายใน-IIT
๗	๕	การแก้ไขปัญหาการทุจริต	๘๕.๕๕	๘๕.๕๗	๐.๐๒	๐.๐๙	ภายใน-IIT
		เฉลี่ย	๘๗.๗๗	๘๖.๖๓	-๑.๑๔	-๑.๒๙	ภายใน-IIT
		รวม	๙๒.๓๐	๙๒.๘๐	๐.๕๐	๐.๕๔	

จากตัวชี้วัดทั้งหมด ๑๐ ตัวชี้วัด สามารถจัดแบ่งกลุ่มตัวชี้วัดได้เป็น ๓ กลุ่มประกอบด้วย

กลุ่มที่ ๑ ตัวชี้วัดตามแบบวัดการเปิดเผยข้อมูลสาธารณะ (Open Data Integrity and Transparency Assessment: OIT) มีตัวชี้วัดจำนวน ๒ ตัว ประกอบด้วย

๑.๑) ตัวชี้วัดที่ ๙ การเปิดเผยข้อมูล มีตัวชี้วัดย่อย 5 ตัวชี้วัด ได้รับคะแนนประเมินในปี ๒๕๖๕ เท่ากับ ๑๐๐ คะแนน เท่ากับในปี ๒๕๖๔

๑.๒) ตัวชี้วัดที่ ๑๐ การป้องกันการทุจริต มีตัวชี้วัดย่อย ๒ ตัวชี้วัด ได้รับคะแนนประเมินในปี ๒๕๖๕ เท่ากับ ๑๐๐ คะแนน ซึ่งเป็นคะแนนที่เพิ่มจากในปี ๒๕๖๔ ซึ่งได้รับคะแนน ๘๗.๕๐ ทำให้เกิดผลต่าง ๑๒.๕๐ คิดเป็นร้อยละของผลต่าง ๑๔.๒๙

เมื่อนำทั้ง ๒ ตัวชี้วัดมาหาค่าเฉลี่ยพบว่า ในปี ๒๕๖๔ มีค่าเฉลี่ยที่ ๙๓.๗๕ ในปี ๒๕๖๕ มีค่าเฉลี่ยที่ ๑๐๐.๐๐ มีผลต่างอยู่ที่ ๖.๒๕ คิดเป็นร้อยละของผลต่างอยู่ที่ ๗.๑๔

กลุ่มที่ ๒ ตัวชี้วัดตามแบบวัดการรับรู้ของผู้มีส่วนได้ส่วนเสียภายนอก (External Integrity and Transparency Assessment: EIT) มีตัวชี้วัดจำนวน ๓ ตัว ประกอบด้วย

๒.๑) ตัวชี้วัดที่ ๖ คุณภาพการดำเนินงาน ประกอบด้วยข้อคำถามจำนวน ๕ ข้อ ได้รับคะแนนประเมินในปี ๒๕๖๕ เท่ากับ ๙๑.๘๑ คะแนน ซึ่งเป็นคะแนนที่ลดลงจากในปี ๒๕๖๔ ซึ่งได้รับคะแนน ๙๔.๓๔ ทำให้เกิดผลต่าง -๒.๕๓ คิดเป็นร้อยละของผลต่าง -๒.๖๘

๒.๒) ตัวชี้วัดที่ ๗ ประสิทธิภาพการสื่อสาร ประกอบด้วยข้อคำถามจำนวน ๕ ข้อ ได้รับคะแนนประเมินในปี ๒๕๖๕ เท่ากับ ๘๗.๓๗ คะแนน ซึ่งเป็นคะแนนที่ลดลงจากในปี ๒๕๖๔ ซึ่งได้รับคะแนน ๙๕.๗๖ ทำให้เกิดผลต่าง -๘.๓๙ คิดเป็นร้อยละของผลต่าง -๘.๗๖

๒.๓) ตัวชี้วัดที่ ๘ การปรับปรุงระบบการทำงาน ประกอบด้วยข้อคำถามจำนวน ๕ ข้อ ได้รับคะแนนประเมินในปี ๒๕๖๕ เท่ากับ ๘๘.๙๐ คะแนน ซึ่งเป็นคะแนนที่ลดลงจากในปี ๒๕๖๔ ซึ่งได้รับคะแนน ๙๔.๖๐ ทำให้เกิดผลต่าง -๕.๗๐ คิดเป็นร้อยละของผลต่าง -๖.๐๓

ในกลุ่มที่ ๒ นี้ เมื่อนำทั้ง ๓ ตัวชี้วัดมาหาค่าเฉลี่ยพบว่า ในปี ๒๕๖๔ มีค่าเฉลี่ยที่ ๙๔.๙๐ ในปี ๒๕๖๕ มีค่าเฉลี่ยที่ ๘๙.๓๖ มีผลต่างอยู่ที่ **-๕.๕๔** คิดเป็นร้อยละของผลต่างอยู่ที่ **-๕.๘๒**

กลุ่มที่ ๓ ตัวชี้วัดตามแบบวัดการรับรู้ของผู้มีส่วนได้ส่วนเสียภายใน (Internal Integrity and Transparency Assessment: IIT) มีตัวชี้วัดจำนวน ๓ ตัว ประกอบด้วย

๓.๑) **ตัวชี้วัดที่ ๑ การปฏิบัติหน้าที่** ประกอบด้วยข้อคำถามจำนวน ๖ ข้อ ได้รับคะแนนประเมินในปี ๒๕๖๕ เท่ากับ ๙๑.๘๒ คะแนน ซึ่งเป็นคะแนนที่ลดลงจากในปี ๒๕๖๔ ซึ่งได้รับคะแนน ๙๒.๙๓ **ทำให้เกิดผลต่าง -๑.๑๑** คิดเป็นร้อยละของผลต่าง **-๑.๑๙**

๓.๒) **ตัวชี้วัดที่ ๒ การใช้งบประมาณ** ประกอบด้วยข้อคำถามจำนวน ๖ ข้อ ได้รับคะแนนประเมินในปี ๒๕๖๕ เท่ากับ ๘๔.๑๙ คะแนน ซึ่งเป็นคะแนนที่ลดลงจากในปี ๒๕๖๔ ซึ่งได้รับคะแนน ๘๕.๖๐ **ทำให้เกิดผลต่าง -๑.๔๑** คิดเป็นร้อยละของผลต่าง **-๑.๖๕**

๓.๓) **ตัวชี้วัดที่ ๓ การใช้อำนาจ** ประกอบด้วยข้อคำถามจำนวน ๖ ข้อ ได้รับคะแนนประเมินในปี ๒๕๖๕ เท่ากับ ๘๖.๒๖ คะแนน ซึ่งเป็นคะแนนที่ลดลงจากในปี ๒๕๖๔ ซึ่งได้รับคะแนน ๘๘.๔๗ **ทำให้เกิดผลต่าง -๒.๒๑** คิดเป็นร้อยละของผลต่าง **-๒.๕๐**

๓.๔) **ตัวชี้วัดที่ ๔ การใช้ทรัพย์สินของราชการ** ประกอบด้วยข้อคำถามจำนวน ๖ ข้อ ได้รับคะแนนประเมินในปี ๒๕๖๕ เท่ากับ ๘๕.๓๙ คะแนน ซึ่งเป็นคะแนนที่ลดลงจากในปี ๒๕๖๔ ซึ่งได้รับคะแนน ๘๖.๒๘ **ทำให้เกิดผลต่าง -๐.๘๙** คิดเป็นร้อยละของผลต่าง **-๑.๐๓**

๓.๕) **ตัวชี้วัดที่ ๕ การแก้ไขปัญหาการทุจริต** ประกอบด้วยข้อคำถามจำนวน ๖ ข้อ ได้รับคะแนนประเมินในปี ๒๕๖๕ เท่ากับ ๘๕.๔๗ คะแนน ซึ่งเป็นคะแนนที่ลดลงจากในปี ๒๕๖๔ ซึ่งได้รับคะแนน ๘๕.๕๕ **ทำให้เกิดผลต่าง -๐.๐๘** คิดเป็นร้อยละของผลต่าง **-๐.๐๙**

ในกลุ่มที่ ๓ นี้ เมื่อนำทั้ง ๓ ตัวชี้วัดมาหาค่าเฉลี่ยพบว่า ในปี ๒๕๖๔ มีค่าเฉลี่ยที่ ๘๗.๗๗ ในปี ๒๕๖๕ มีค่าเฉลี่ยที่ ๘๖.๖๓ มีผลต่างอยู่ที่ **-๑.๑๔** คิดเป็นร้อยละของผลต่างอยู่ที่ **-๑.๒๙**

ข้อสังเกต : หากพิจารณาจากค่าเฉลี่ยของแต่ละกลุ่มในด้านของผลคะแนนที่ลดลงนั้น หากเรียงคะแนนจากมากไปหาน้อยจะพบว่า กลุ่มที่ ๒ ตัวชี้วัดตามแบบวัดการรับรู้ของผู้มีส่วนได้ส่วนเสียภายนอก (External Integrity and Transparency Assessment: EIT) เป็นกลุ่มที่มีร้อยละของผลต่างที่ค่าคะแนนลดลงมากที่สุด คือ ร้อยละ -๕.๘๒ และถัดไปคือกลุ่มที่ ๓ ตัวชี้วัดตามแบบวัดการรับรู้ของผู้มีส่วนได้ส่วนเสียภายใน (Internal Integrity and Transparency Assessment: IIT) เป็นกลุ่มที่มีร้อยละของผลต่างที่ค่าคะแนนลดลง ร้อยละ -๑.๒๙

๗. ข้อสังเกตผู้ตอบแบบสอบถาม

หน่วยงานมาติดต่อ	ชาย	หญิง	รวม	ร้อยละ
บุคคลทั่วไป	๒๓	๑๓	๒๖	๒๕.๗๔ %
หน่วยงานของรัฐ	๑๒	๑๑	๒๓	๒๓.๐๐ %
องค์กรธุรกิจ	๒๔	๒๕	๔๙	๔๘.๕๑ %
อื่น ๆ	๑	๒	๓	๒.๙๗ %
รวม	๕๐	๕๑	๑๐๑	๑๐๐.๐๐ %

จากตารางข้อมูลได้จากในระบบ ITAS ข้อมูลระบุว่าผู้ตอบแบบวัดการรับรู้ของผู้มีส่วนได้ส่วนเสียภายนอก (External Integrity and Transparency Assessment: EIT) ประกอบไปด้วยบุคคล ๔ กลุ่ม หากเรียงจำนวนผู้ตอบจากมากที่สุดไปหาน้อยที่สุดคือ ๑) องค์กรธุรกิจ มีจำนวนผู้ตอบ ๔๙ ราย คิดเป็น ร้อยละ ๔๘.๕๑ ๒) บุคคลทั่วไป มีจำนวนผู้ตอบ ๒๖ ราย คิดเป็น ร้อยละ ๒๕.๗๔ ๓) หน่วยงานของรัฐ มีจำนวนผู้ตอบ ๒๓ ราย คิดเป็น ร้อยละ ๒๓.๐๐ และ ๔) อื่น ๆ มีจำนวนผู้ตอบ ๓ ราย คิดเป็น ร้อยละ ๒.๙๗ จึงเห็นได้ว่าการกำหนดรายชื่อผู้มีส่วนได้ส่วนเสียภายนอก หน่วยงานที่ระบุชื่อควรพิจารณา

เพิ่มเติมถึงชื่อองค์กรธุรกิจและหน่วยงานของรัฐ หรือบุคคลที่ติดต่อประสานงาน ที่คิดว่ามีทัศนคติเชิงบวกต่อมหาวิทยาลัย ก่อนที่จะจัดส่งข้อมูลเข้าในระบบ ITAS

๘. ข้อเสนอแนะ/หมายเหตุจากผู้ประเมิน(ป.ป.ช.)ในปีงบประมาณ ๒๕๖๕ ดังนี้

มหาวิทยาลัยราชภัฏวไลยอลงกรณ์ ในพระบรมราชูปถัมภ์ มีผลการประเมินคุณธรรมและความโปร่งใสในการดำเนินงานของหน่วยงานภาครัฐประจำปีงบประมาณ พ.ศ. ๒๕๖๕ อยู่ในระดับที่ดี ซึ่งสอดคล้องและเป็นไปตามแผนแม่บทภายใต้ยุทธศาสตร์ชาติในประเด็นการต่อต้านการทุจริตและประพฤติมิชอบ ที่มีเป้าหมายหลักเพื่อให้หน่วยงานภาครัฐมีความโปร่งใส ปลอดภัยการทุจริตและประพฤติมิชอบ โดยมีคะแนนอยู่ที่ ๙๒.๘๐ คะแนน

โดยในเครื่องมือแบบวัดการรับรู้ของผู้มีส่วนได้เสียภายใน (Internal Integrity and Transparency Assessment: IIT) มหาวิทยาลัยราชภัฏวไลยอลงกรณ์ ในพระบรมราชูปถัมภ์ ได้มีคะแนนการดำเนินการตามตัวชี้วัดที่ ๑ การปฏิบัติหน้าที่ สูงสุด ทั้งนี้ ควรพัฒนาและปรับปรุงการดำเนินการตามตัวชี้วัดที่ ๒ การใช้งบประมาณซึ่งผู้ตรวจประเมินมีข้อเสนอแนะในการปรับปรุง พัฒนาการดำเนินงานในตัวชี้วัดที่มีผลการประเมินต่ำ โดยเฉพาะในประเด็นบุคลากรในหน่วยงานบางรายไม่ทราบถึงแผนการใช้จ่ายงบประมาณในหน่วยงานเท่าที่ควร หน่วยงานควรมีการพัฒนาวิธีการเผยแพร่และประชาสัมพันธ์แผนการใช้จ่ายงบประมาณประจำปี (อ้างอิงจากแบบวัด OIT ข้อ O18) โดยอาจพิจารณาจัดประชุมชี้แจงแผนการใช้จ่ายงบประมาณประจำปีให้แก่บุคลากรภายในหน่วยงาน หรืออาจจัดทำในสื่อประชาสัมพันธ์ในรูปแบบการสรุปข้อมูล หรืออินโฟกราฟิก หรือข่าวประชาสัมพันธ์ ภายใน และเผยแพร่ให้บุคลากรภายในหน่วยงานได้รับทราบอย่างทั่วถึงผ่านช่องทางการสื่อสารต่าง ๆ เช่น ช่องทางออนไลน์ (Line, Facebook) หรือบอร์ดประชาสัมพันธ์ เป็นต้น นอกจากนี้ ประเด็นบุคลากรในหน่วยงานบางรายไม่คำนึงถึงการใช้จ่ายงบประมาณเพื่อประโยชน์สูงสุด หน่วยงานควรจัดให้บุคลากรภายในหน่วยงานได้มีส่วนร่วมในการจัดทำแผนการใช้จ่ายงบประมาณ (อ้างอิงจากแบบวัด OIT ข้อ O18) พร้อมทั้ง กำกับติดตามให้เป็นไปตามวัตถุประสงค์ของแผนการใช้จ่ายงบประมาณที่ตั้งไว้ (อ้างอิงจากแบบวัด OIT ข้อ O19) เพื่อให้เกิดการมีส่วนร่วมในการกำกับติดตามการใช้จ่ายงบประมาณให้เป็นไปตามวัตถุประสงค์ มีความคุ้มค่า และเกิดผลประโยชน์สูงสุดต่อประชาชน (อ้างอิงจากแบบวัด OIT ข้อ O20) อีกทั้ง ประเด็นบุคลากรในหน่วยงานบางรายมีความเห็นว่าหน่วยงานไม่เปิดโอกาสให้มีส่วนร่วมในการตรวจสอบการใช้จ่ายงบประมาณเท่าที่ควร หน่วยงานควรประชาสัมพันธ์ช่องทางการติดต่อ - สอบถาม (อ้างอิงจากแบบวัด OIT ข้อ O8) เพื่อให้บุคลากรได้แสดงความคิดเห็น สอบถาม หรือทักท้วงในเรื่องการใช้จ่ายงบประมาณ รวมถึงพัฒนาและประชาสัมพันธ์ขั้นตอนและช่องทางการร้องเรียนการทุจริตและประพฤติมิชอบ เพื่อให้บุคลากรสามารถร้องเรียนในกรณีที่มีการใช้จ่ายงบประมาณไม่ถูกต้อง (อ้างอิงจากแบบวัด OIT ข้อ O29, O30)

ในเครื่องมือแบบวัดการรับรู้ของผู้มีส่วนได้เสียภายนอก (External Integrity and Transparency Assessment: EIT) มหาวิทยาลัยราชภัฏวไลยอลงกรณ์ ในพระบรมราชูปถัมภ์ ได้มีคะแนนการดำเนินการตามตัวชี้วัดที่ 6 คุณภาพการดำเนินงาน สูงสุด ทั้งนี้ ควรพัฒนาและปรับปรุงการดำเนินการตามตัวชี้วัดที่ 7 ประสิทธิภาพการสื่อสาร ซึ่งผู้ตรวจประเมินมีข้อเสนอแนะในการปรับปรุง พัฒนาการดำเนินงานในตัวชี้วัดที่มีผลการประเมินต่ำ โดยเฉพาะในประเด็นช่องทางรับฟังคำติชมหรือความคิดเห็นเกี่ยวกับการดำเนินงาน/การให้บริการของหน่วยงาน หน่วยงานควรจัดทำและเผยแพร่ช่องทางการติดต่อ - สอบถามข้อมูล (อ้างอิงจากแบบวัด OIT ข้อ O8) โดยมีลักษณะเป็นการสื่อสารสองทาง และช่องทางการรับฟังความคิดเห็น (อ้างอิงจากแบบวัด OIT ข้อ O32) นอกจากนี้ ควรเผยแพร่ช่องทางดังกล่าวในจุดที่บุคคลภายนอก สามารถสังเกตเห็นได้ง่ายและสะดวกในการใช้งาน นอกจากนี้ ประเด็นการชี้แจงและการตอบคำถามของหน่วยงาน ช่องทางการติดต่อและข้อเสนอแนะในการมีส่วนร่วม เมื่อมีข้อกังวลสงสัยเกี่ยวกับการดำเนินงาน หน่วยงานควรจัดทำและเผยแพร่ช่องทางการติดต่อ - สอบถามข้อมูล (อ้างอิงจากแบบวัด OIT ข้อ O8) โดยมีลักษณะเป็นการสื่อสารสองทาง รวมทั้ง ควรจัดทำช่องทางที่สามารถเชื่อมโยงไปยังเครือข่ายสังคมออนไลน์ (อ้างอิงจากแบบวัด OIT ข้อ O9) เช่น Facebook Twitter หรือ Instagram

เป็นต้น นอกจากนี้ ควรเผยแพร่ช่องทางดังกล่าวในจุดที่บุคคลภายนอก สามารถสังเกตเห็นได้ง่าย อีกทั้ง ประเด็นช่องทาง

ให้ผู้มาติดต่อร้องเรียนการทุจริตของเจ้าหน้าที่ในหน่วยงาน หน่วยงานควรเผยแพร่ช่องทาง การร้องเรียน เจ้าหน้าที่ของหน่วยงาน ผ่านช่องทางออนไลน์ (อ้างอิงจากแบบวัด OIT ข้อ O30) โดยจัดให้มีมาตรการคุ้มครองและ ปกปิดข้อมูลผู้แจ้งเบาะแส นอกจากนี้ควรเผยแพร่ช่องทางดังกล่าวในจุดที่บุคคลภายนอก สามารถสังเกตเห็นได้ง่าย เช่น บริเวณจุดให้บริการหรือจุดประชาสัมพันธ์ของหน่วยงาน เป็นต้น

และมหาวิทยาลัยราชภัฏวไลยอลงกรณ์ ในพระบรมราชูปถัมภ์ ได้คะแนนผลการประเมินตามแบบวัดการ เปิดเผยข้อมูลสาธารณะ (Open Data Integrity and Transparency Assessment: OIT) ที่ดีเยี่ยม ควรรักษา มาตรฐานไว้และควรพัฒนาประสิทธิภาพของการทำงานอย่างต่อเนื่อง