



แผนกลยุทธ์ ประจำปี พ.ศ. 2566 - พ.ศ. 2570

สำนักวิทยบริการและเทคโนโลยีสารสนเทศ มหาวิทยาลัยราชภัฏวไลยอลงกรณ์ ในพระบรมราชูปถัมภ์





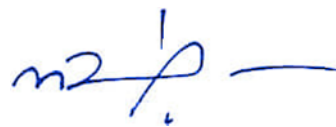
แผนกลยุทธ์

สำนักวิทยบริการและเทคโนโลยีสารสนเทศ
ปีงบประมาณ พ.ศ. 2566 - 2570

คำนำ

แผนกลยุทธ์ สำนักวิทยบริการและเทคโนโลยีสารสนเทศ มหาวิทยาลัยราชภัฏวไลยอลงกรณ์ ในพระบรมราชูปถัมภ์ พ.ศ. 2566 – 2570 ฉบับนี้ จัดทำขึ้นโดยการทบทวนแผนกลยุทธ์ของสำนักวิทยบริการและเทคโนโลยีสารสนเทศ พ.ศ. 2565 – 2569 โดยเน้นกระบวนการมีส่วนร่วมของทุกภาคส่วน ประกอบด้วยผู้บริหารสำนัก หัวหน้างาน บุคลากร ผู้มีส่วนได้ส่วนเสีย ที่ร่วมกันระดมความคิด กำหนดกลยุทธ์ เป้าหมาย โครงการ ตัวชี้วัดความสำเร็จ ภายใต้สภาพแวดล้อมปัจจัยภายในและปัจจัยภายนอก ที่ส่งผลกระทบต่อมหาวิทยาลัยในอนาคต เพื่อให้บังเกิดผลสำเร็จอย่างเป็นรูปธรรม ตามเป้าหมายที่ได้ร่วมกันกำหนดไว้ด้วยกันนั้น แผนกลยุทธ์นี้จะบังเกิดผลอย่างเป็นรูปธรรมได้ จำเป็นต้องอาศัยพลังและการมีส่วนร่วมของทุกหน่วยงานร่วมกับการบริหารจัดการและการแปลงแผนกลยุทธ์สู่แผนปฏิบัติราชการประจำปีไปสู่การปฏิบัติอย่างจริงจังและต่อเนื่องต่อไป

การจัดทำแผนกลยุทธ์ ประจำปีงบประมาณ พ.ศ. 2566 – 2570 ฉบับนี้ คณะทำงานขอขอบคุณหน่วยงานภายใน ผู้ที่เกี่ยวข้องรวมทั้งผู้ทรงคุณวุฒิ ได้เสียสละเวลาให้ความรู้ และข้อเสนอแนะต่าง ๆ เพื่อจัดทำแผนกลยุทธ์ มา ณ โอกาสนี้ หวังเป็นอย่างยิ่งว่าแผนกลยุทธ์ฉบับนี้ จะเป็นประโยชน์และเป็นแนวทางในการพัฒนาสำนักวิทยบริการฯ มหาวิทยาลัย และหน่วยงานภายในต่างๆ ต่อไป



(ผู้ช่วยศาสตราจารย์ทักษิณา วิไลลักษณ์)

ผู้อำนวยการสำนักวิทยบริการและเทคโนโลยีสารสนเทศ

สารบัญ

	หน้า
ส่วนที่ 1 บริบทของมหาวิทยาลัย	5
สภาพแวดล้อมและปัจจัยที่มีผลกระทบต่อมหาวิทยาลัย	5
นโยบายและแผนที่เกี่ยวข้อง	6
บริบทของมหาวิทยาลัย	11
ความเชื่อมโยงระหว่างนโยบายและแผนที่สำคัญ	12
ส่วนที่ 2 แผนกลยุทธ์สำนักวิทยบริการและเทคโนโลยีสารสนเทศ	23
วิสัยทัศน์ พันธกิจ ค่านิยม วัฒนธรรมองค์กร	23
ตัวชี้วัดเป้าประสงค์ ยุทธศาสตร์ กลยุทธ์	24
ส่วนที่ 3 โครงการ กิจกรรมตามแผนกลยุทธ์	26
ยุทธศาสตร์ที่ 1	26
ยุทธศาสตร์ที่ 3	32
ยุทธศาสตร์ที่ 4	45
ส่วนที่ 4 การติดตามและประเมินผล	56
ภาคผนวก	60
ความเชื่อมโยง ระหว่างนโยบายและแผนที่สำคัญ	61
ความเชื่อมโยงยุทธศาสตร์มหาวิทยาลัยกับพันธกิจของสำนักวิทยบริการและเทคโนโลยีสารสนเทศ	63

ส่วนที่ 1 บริบทของมหาวิทยาลัย

1. สภาพแวดล้อมและปัจจัยที่มีผลกระทบต่อมหาวิทยาลัย

1.1 ปัจจัยภายนอก

1. การพลิกผันจากเทคโนโลยีดิจิทัลและกลยุทธ์ทางดิจิทัลมาปรับใช้กับทุกภาคส่วน ส่งผลกระทบต่อการเปลี่ยนแปลงโครงสร้างของเศรษฐกิจและสังคม ทั้งภาคอุตสาหกรรม การเงินการธนาคาร การศึกษา รวมถึงการใช้ชีวิตประจำวันของประชาชน การประยุกต์ใช้เทคโนโลยีดิจิทัลทำให้เกิดการเปลี่ยนแปลงโครงสร้างองค์กร กลยุทธ์องค์กร รวมไปถึงการจ้างงาน ผู้ประกอบการมีความจำเป็นต้องสร้างนวัตกรรมและเพิ่มขีดความสามารถขององค์กรในการแข่งขันในภาคธุรกิจ ด้วยการประสานการทำงานร่วมระหว่างมนุษย์ หุ่นยนต์และระบบอัตโนมัติ และทำให้อุตสาหกรรมมีแนวโน้มลดจำนวนแรงงานลูกจ้างที่ขาดทักษะสำหรับอนาคต สถาบันการศึกษาจึงจำเป็นต้องสร้างบุคลากรที่มีคุณภาพและมีทักษะที่สำคัญแห่งอนาคต ทั้งทักษะด้านเทคโนโลยี ด้านสังคมและอารมณ์ และทักษะเชิงพฤติกรรมขั้นสูง เพื่อลดความเสี่ยงที่แรงงานจะตกงานหรือไม่สามารถหางานได้ในอนาคต

2. รูปแบบวิถีชีวิตที่เปลี่ยนไปเป็นแบบหลายช่วง (Multistage life) และสังคมผู้สูงอายุ (Ageing society) ปี 2021 โลกได้เข้าสู่สังคมผู้สูงอายุโดยสมบูรณ์ (Aged society) ซึ่งมีจำนวนผู้สูงอายุสูงถึง 14% และจากการคาดการณ์ในอนาคตอีก 20 ปีข้างหน้า โลกจะมีจำนวนผู้สูงอายุเป็น 26% ของจำนวนประชากร ดังนั้นสังคมจึงต้องมีการเตรียมพร้อมในด้านต่าง ๆ เพื่อรองรับการเพิ่มขึ้นของสัดส่วนผู้สูงอายุดังกล่าว ทั้งนี้ความก้าวหน้าทางการแพทย์ที่ทำให้อายุขัยเฉลี่ยของประชากรเพิ่มขึ้นนั้น ส่งผลให้เกิดแนวโน้มรูปแบบวิถีชีวิตที่เปลี่ยนไปเป็นแบบหลายช่วง จากการแบ่งช่วงชีวิตออกเป็นวัยศึกษา วัยทำงานและวัยเกษียณอายุ ไปสู่รูปแบบวิถีชีวิตการทำงานแบบหลายช่วง ดังนั้นสถาบันอุดมศึกษาจึงต้องจัดการศึกษาเพื่อพัฒนาทักษะตลอดชีวิตสำหรับการทำงานให้กับคนในสังคมทุกช่วงวัย

3. การเปลี่ยนแปลงชีวอำนาจเศรษฐกิจของโลก ภาวะเศรษฐกิจของสหรัฐอเมริกาถดถอย ซึ่งแตกต่างจากประเทศจีนที่สามารถฟื้นตัวจากสถานการณ์โควิด -19 ได้อย่างรวดเร็ว แต่ประเทศจีนยังไม่สามารถขึ้นเป็นประเทศผู้นำโลกได้ เนื่องจากกระแสต่อต้าน จึงทำให้โลกกำลังเข้าสู่สภาวะไร้ผู้นำ และเกิดการร่วมมือกันในระดับภูมิภาค ส่งผลให้ประเทศไทยต้องยกระดับในหลายด้านเพื่อการแข่งขันกับประเทศในแถบเอเชีย รวมถึง ด้านการศึกษาที่ปัจจุบันคนสนใจเรียนต่อในประเทศแถบเอเชียมากขึ้น ดังนั้นสถาบันอุดมศึกษาจึงต้องมีการปรับตัวสู่ความเป็นนานาชาติให้มากขึ้น โดยให้ความสำคัญกับการดึงดูดแลกเปลี่ยนนักศึกษา และบุคลากร และการเพิ่มจำนวนอาจารย์และนักวิชาการที่มีคุณภาพจากต่างประเทศ การสร้างเครือข่ายระหว่างสถาบัน องค์กรในและต่างประเทศ เพื่อให้เกิดการแลกเปลี่ยนความรู้ ข้อมูล ความเคลื่อนไหว และการพัฒนาเทคโนโลยีใหม่ ๆ สำหรับการรองรับการย้ายฐานการผลิตและการพัฒนากำลังคนให้รองรับต่อการเปลี่ยนแปลงที่จะเกิดขึ้น

4. จำนวนนักศึกษาและกำลังแรงงานในระดับอุดมศึกษา โดยจำนวนของนักศึกษาของประเทศไทยน้อยลงอย่างต่อเนื่อง โดยจากข้อมูลในช่วงปี 2558-2562 พบว่าจำนวนนิสิตในระดับอุดมศึกษา (ปริญญาตรี) มีแนวโน้มลดลงอย่างต่อเนื่อง และนักศึกษาส่วนใหญ่ที่จบออกมามีทักษะไม่ตรงต่อความต้องการของตลาดแรงงาน เนื่องจากความไม่สอดคล้องด้านคุณวุฒิและสาขาวิชาที่ศึกษาเพราะขาดความเชื่อมโยงและสอดคล้องข้อมูลระหว่างสถาบัน ภาควิชา และรัฐบาลในการจัดการศึกษาที่ตอบโจทย์ต่อความต้องการ รวมไปถึงหลักสูตรที่มีความล้าหลัง ซึ่งปัญหาจะยิ่งทวีความรุนแรงมากขึ้นเมื่อต้องเผชิญหน้ากับความก้าวหน้าทางเทคโนโลยีที่เปลี่ยนแปลงอย่างรวดเร็ว นอกจากนี้สถานภาพด้านแรงงานของประเทศพบว่า แรงงานทักษะสูงของไทยมีจำนวนน้อย เมื่อเทียบกับประเทศในแถบอาเซียนด้วยกันเพื่อตอบสนองต่อความต้องการทางทักษะอาชีพใหม่ ๆ ที่จะเกิดขึ้นในอนาคต จึงต้องมีการเตรียมกำลังคนให้สอดคล้องกับความต้องการจากภาคอุตสาหกรรม ตลอดจนการสร้าง ความเข้าใจทางสังคมและวัฒนธรรม และตอบสนองความต้องการของสังคมอย่างแท้จริงเพื่อสร้างองค์ความรู้และนวัตกรรมใหม่ ๆ ที่เท่าทันความเปลี่ยนแปลงของโลก รวมถึงการพัฒนาเทคโนโลยีที่ตอบสนองต่อความต้องการของตลาดแรงงานควบคู่ไปกับการปรับเปลี่ยนหลักสูตรที่สนับสนุน การเรียนรู้ตลอดชีวิต เน้นการสอนทักษะการใช้ชีวิตและการทำงานที่มุ่งสู่อาชีพโดยตรง รวมถึงการพัฒนาวัตกรรมการศึกษาแบบทั่วถึงและเปิดกว้างที่เอื้อให้ผู้เรียนสามารถเข้าถึงการศึกษาได้อย่างง่ายดาย

1.2 นโยบายและแผนที่เกี่ยวข้อง

1. **แผนยุทธศาสตร์ชาติ พ.ศ. 2561 – 2580** รัฐธรรมนูญแห่งราชอาณาจักรไทย พ.ศ. 2560 รวมทั้งออกเป็นพระราชบัญญัติการจัดทำยุทธศาสตร์ชาติ พ.ศ. 2560 ให้จัดทำยุทธศาสตร์ชาติ เพื่อใช้เป็นทิศทางการบริหารประเทศในช่วงระยะเวลา 20 ปี ให้มียุทธศาสตร์ชาติเป็นเป้าหมายในการพัฒนาประเทศอย่างยั่งยืน ตามหลักธรรมาภิบาลเพื่อใช้เป็นกรอบในการจัดทำแผนต่าง ๆ ให้สอดคล้องและบูรณาการกันอันจะก่อให้เกิดเป็นพลังผลักดันร่วมกันไปสู่เป้าหมายดังกล่าว ตามระยะเวลาที่กำหนดไว้ในยุทธศาสตร์ชาติ ส่งผลให้ทุกแผนรวมทั้งแผนกลยุทธ์มหาวิทยาลัยราชภัฏวไลยอลงกรณ์ ในพระบรมราชูปถัมภ์ จะต้องเชื่อมโยงกับยุทธศาสตร์ชาติดังกล่าว แผนยุทธศาสตร์ชาติกำหนดวิสัยทัศน์ “ประเทศไทยมีความมั่นคง มั่งคั่ง ยั่งยืน เป็นประเทศพัฒนาแล้วด้วยการพัฒนาตามหลักปรัชญาของเศรษฐกิจพอเพียง” โดยมีประเด็นยุทธศาสตร์ที่สอดคล้องกับแผน กลยุทธ์มหาวิทยาลัย ได้แก่ ยุทธศาสตร์ที่ 2 ด้านการสร้างความสามารถในการแข่งขัน ยุทธศาสตร์ที่ 3 ด้านการพัฒนาและส่งเสริมศักยภาพมนุษย์ ยุทธศาสตร์ที่ 4 การสร้างโอกาสและความเสมอภาคทางสังคม ยุทธศาสตร์ที่ 6 ด้านการปรับสมดุลและพัฒนาระบบบริหารจัดการภาครัฐ

2. **แผนพัฒนาเศรษฐกิจและสังคมแห่งชาติ ฉบับที่ 13 (พ.ศ.2566 –2570)** การกำหนดทิศทางของแผนพัฒนาฯ ฉบับที่ 13 ให้ประเทศสามารถก้าวข้ามความท้าทายต่างๆ เพื่อให้ “ประเทศไทยมีความมั่นคง มั่งคั่ง ยั่งยืน เป็นประเทศพัฒนาแล้ว ด้วยการพัฒนาตามหลักปรัชญาเศรษฐกิจพอเพียง” ตามเจตนารมณ์ของยุทธศาสตร์ชาติ ได้อาศัยหลักการและแนวคิด 4 ประการ ดังนี้ 1.หลักปรัชญาเศรษฐกิจพอเพียง 2. การสร้างความสามารถในการแข่งขัน “ล้มแล้วลุกไว” 3.เป้าหมายการพัฒนาอย่างยั่งยืนของสหประชาชาติ 4.การพัฒนาเศรษฐกิจชีวภาพ เศรษฐกิจหมุนเวียน เศรษฐกิจสีเขียว ให้สามารถก้าวข้ามความท้าทายที่เป็นอุปสรรคต่อการบรรลุ

เป้าหมาย ตามยุทธศาสตร์ชาติ จำเป็นต้องแก้ไขจุดอ่อนและข้อจำกัดของประเทศที่มีอยู่เดิม รวมทั้งเพิ่มศักยภาพในการรับมือกับความสำคัญที่มาจาก การเปลี่ยนแปลงของบริบททั้งจากภายนอกและภายใน ตลอดจนการเสริมสร้างความสามารถในการสร้างสรรค์ประโยชน์จากโอกาสที่เกิดขึ้นอย่างเหมาะสม และทัน่วงที จึงได้กำหนดวัตถุประสงค์เพื่อ พลิกโฉมประเทศไทยสู่ “สังคมก้าวหน้า เศรษฐกิจสร้างมูลค่า อย่างยั่งยืน” ได้กำหนดเป้าหมายหลักของการพัฒนาจำนวน 5 ประการ โดยมี 13 ประการ หมายความว่า สอดคล้องกับแผนกลยุทธ์มหาวิทยาลัย ได้แก่ หมายความว่า 2 ไทยเป็นจุดหมายของการท่องเที่ยวที่เน้นคุณภาพและความยั่งยืน หมายความว่า 6 ไทยเป็นศูนย์กลางอุตสาหกรรมอิเล็กทรอนิกส์อัจฉริยะและอุตสาหกรรมดิจิทัลของอาเซียน หมายความว่า 7 ไทยมีวิสาหกิจขนาดกลางขนาดย่อมที่เข้มแข็ง มีศักยภาพสูงและสามารถแข่งขันได้ หมายความว่า 8 ไทยมีพื้นที่และเมืองอัจฉริยะที่น่าอยู่ ปลอดภัย เติบโตอย่างยั่งยืน หมายความว่า 12 ไทยมีกำลังคนสมรรถนะสูง มุ่งเรียนรู้อย่างต่อเนื่อง ตอบโจทย์การพัฒนาแห่งอนาคต และ หมายความว่า 13 ไทยมีภาครัฐที่ทันสมัย มีประสิทธิภาพ และตอบโจทย์ประชาชน

3. เป้าหมายการพัฒนาอย่างยั่งยืน (Sustainable Development Goals : SDGs) โดย The Times Higher Education Impact Rankings หมายถึง เป้าหมายการพัฒนาที่ยั่งยืนของสหประชาชาติ (SDGs) เป้าหมายการพัฒนาที่ยั่งยืนประกอบด้วย 17 เป้าหมายหลัก ดังนี้

เป้าหมายที่ 1 ขจัดความยากจนทุกรูปแบบในทุกพื้นที่ เป้าหมายที่ 2 ยุติความหิวโหย บรรลุความมั่นคงทางอาหารและยกระดับโภชนาการและส่งเสริมเกษตรกรรมที่ยั่งยืน เป้าหมายที่ 3 สร้างหลักประกันว่าคนมีชีวิตที่มีสุขภาพดีและส่งเสริมสวัสดิภาพสำหรับทุกคนในทุกวัย เป้าหมายที่ 4 สร้างหลักประกันว่าทุกคนมีการศึกษาที่มีคุณภาพอย่างครอบคลุมและเท่าเทียมและสนับสนุนโอกาสในการเรียนรู้ตลอดชีวิต เป้าหมายที่ 5 บรรลุความเท่าเทียมระหว่างเพศและเสริมสร้างความเข้มแข็งให้แก่สตรีและเด็กหญิง เป้าหมายที่ 6 สร้างหลักประกันว่าจะมีการจัดให้มีน้ำและสุขอนามัยสำหรับทุกคนและมีการบริหารจัดการที่ยั่งยืน เป้าหมายที่ 7 สร้างหลักประกันให้ทุกคนสามารถเข้าถึงพลังงานสมัยใหม่ที่ยั่งยืนในราคาที่ย่อมเยา เป้าหมายที่ 8 ส่งเสริมการเติบโตทางเศรษฐกิจที่ต่อเนื่อง ครอบคลุมและยั่งยืน การจ้างงานเต็มที่มีผลิตภาพ และการมีงานที่เหมาะสมสำหรับทุกคน เป้าหมายที่ 9 สร้างโครงสร้างพื้นฐานที่มีความทนทาน ส่งเสริมการพัฒนาอุตสาหกรรม ที่ครอบคลุมและยั่งยืนและส่งเสริม นวัตกรรม เป้าหมายที่ 10 ลดความไม่เสมอภาคภายในประเทศและระหว่างประเทศ เป้าหมายที่ 11 ทำให้เมืองและการตั้งถิ่นฐานของมนุษย์มีความครอบคลุม ปลอดภัย มีภูมิต้านทานและยั่งยืน เป้าหมายที่ 12 สร้างหลักประกันให้มีรูปแบบการผลิตและการบริโภคที่ยั่งยืน เป้าหมายที่ 13 ดำเนินมาตรการเร่งด่วนเพื่อรับมือกับการเปลี่ยนแปลงสภาพภูมิอากาศและผลกระทบ เป้าหมายที่ 14 อนุรักษ์และ ใช้ประโยชน์จากมหาสมุทร ทะเล และทรัพยากรทางทะเลอย่างยั่งยืนเพื่อการพัฒนาที่ยั่งยืน เป้าหมายที่ 15 ปกป้อง พื้นฟู และสนับสนุนการใช้ระบบนิเวศบนบกอย่างยั่งยืน จัดการป่าไม้อย่างยั่งยืน ต่อสู้กับการกลายสภาพเป็นทะเลทราย หยุดการเสื่อมโทรมของ ดินและฟื้นสภาพกลับมาใหม่ และหยุดการสูญเสียดiversity ความหลากหลายทางชีวภาพ เป้าหมายที่ 16 ส่งเสริมสังคมที่สงบสุขและครอบคลุมเพื่อการพัฒนาที่ยั่งยืน ให้ทุกคน

เข้าถึงความยุติธรรม และสร้างสถาบันที่มีประสิทธิภาพรับผิดชอบและครอบคลุมในทุกระดับ เป้าหมายที่ 17 สร้างพลังแห่งการเป็นหุ้นส่วนความร่วมมือระดับสากล ต่อการพัฒนาที่ยั่งยืน มหาวิทยาลัยได้เลือกเป้าหมายการพัฒนาที่ยั่งยืน เป้าหมายที่ 1 4 และ 12

4. นโยบายและยุทธศาสตร์การอุดมศึกษา วิทยาศาสตร์ วิจัยและนวัตกรรม พ.ศ. 2563 –2570 กรอบแนวทางการพัฒนาระบบอุดมศึกษา วิทยาศาสตร์ วิจัย และนวัตกรรมของประเทศ ให้สอดคล้องและบูรณาการกัน เพื่อให้เกิดเป็นพลังในการขับเคลื่อนการพัฒนาประเทศ ที่สอดคล้องกับทิศทางของยุทธศาสตร์ชาติ แผนแม่บทและนโยบายของรัฐบาล โดยมีวิสัยทัศน์เพื่อ “เตรียมคนไทยแห่งศตวรรษที่ 21 พัฒนาเศรษฐกิจที่กระจายโอกาสอย่างทั่วถึง สังคมที่มั่นคง และสิ่งแวดล้อมที่ยั่งยืน โดยสร้างความเข้มแข็งทางนวัตกรรมระดับแนวหน้าในสากล นำพาประเทศไปสู่ประเทศที่พัฒนาแล้ว ” โดยมีแพลตฟอร์ม (Platform) ความร่วมมือที่สอดคล้องตามเป้าประสงค์ของการพัฒนากับแผนกลยุทธ์มหาวิทยาลัย ได้แก่ 1) การพัฒนากำลังคนและสถาบันความรู้ 2) การวิจัยและสร้างนวัตกรรมเพื่อตอบโจทย์ท้าทายของสังคม 3) การวิจัยและสร้างนวัตกรรมเพื่อเพิ่มขีดความสามารถการแข่งขัน และ 4) การวิจัยและสร้างนวัตกรรมเพื่อการพัฒนาเชิงพื้นที่และลดความเหลื่อมล้ำ

5. แผนด้านการอุดมศึกษาเพื่อผลิตและพัฒนาากำลังคนของประเทศ พ.ศ. 2564-2570 การผลิตและพัฒนาากำลังคนทั้งในวัยเรียนที่กำลังจะก้าวเข้าสู่วัยทำงาน (Manpower) ให้มีองค์ความรู้ทางวิชาการ ทักษะทางวิชาชีพรวมทั้งคุณลักษณะอันพึงประสงค์พร้อมต่อการทำงานที่ตรงตามความต้องการของตลาดแรงงาน (Soft & Hard Skills) ตลอดจนการจัดการศึกษาสำหรับวัยทำงานที่ประสงค์จะกลับเข้าสู่ระบบอุดมศึกษาเพื่อเพิ่มพูนองค์ความรู้และทักษะในระดับที่สูงขึ้นไป หรือเพื่อแสวงหาความรู้เสริมสร้างสมรรถนะเพิ่มเติมตามความสนใจอันจะมีความเกี่ยวข้องเชื่อมโยงโดยตรงต่อการสร้างโอกาสเป็นใบเบิกทางในการเข้าสู่ตลาดแรงงาน การพัฒนาทักษะการทำงาน การเปลี่ยนสายงาน (Re Skills & Up Skills) แต่ยังคงรวมถึงแนวทางการจัดการศึกษาในลักษณะ Sandbox นำไปสู่การพัฒนาการจัดการศึกษาและพัฒนา กำลังคนรูปแบบใหม่ การพัฒนาบุคลากรคุณภาพสูง อาจารย์นักวิชาการ และนักวิจัยในสถาบันอุดมศึกษา (Brainpower) ให้ได้รับการพัฒนาและเปิดโอกาสเพื่อการสร้างงาน สร้างองค์ความรู้ใหม่และนวัตกรรมที่ตอบโจทย์ทิศทางการพัฒนาประเทศ การสร้างระบบนิเวศวิจัยในสถาบันอุดมศึกษา (Research Ecosystem Building) ที่เอื้อต่อการพัฒนางานวิจัย การพัฒนาความเป็นผู้ประกอบการ (Entrepreneurship Education) และการจัดระบบอุดมศึกษาใหม่ (Higher Education Transformation) ให้มีความเข้มแข็งสามารถดำเนินพันธกิจเป็นไปตามอัตลักษณ์ของแต่ละกลุ่มสถาบัน เพื่อขับเคลื่อนสถาบันอุดมศึกษาขึ้นสู่ระดับโลก (World University Ranking) ซึ่งย่อมมีผลต่อการพัฒนาประเทศทั้งในมิติทางเศรษฐกิจและสังคม โดยเฉพาะในด้านการเพิ่มขีดความสามารถการแข่งขันของประเทศที่จะนำมาซึ่งความเจริญเติบโตทางเศรษฐกิจในภาพรวม การลดปัญหาความเหลื่อมล้ำและการยกระดับคุณภาพชีวิตให้แก่ประชาชนในวงกว้างให้มีชีวิตความเป็นอยู่ที่ดีมากยิ่งขึ้น ประเด็นยุทธศาสตร์ที่สอดคล้องกับแผนกลยุทธ์มหาวิทยาลัย ดังนี้ ยุทธศาสตร์ 1 พัฒนาศักยภาพคน ยุทธศาสตร์ 2 ส่งเสริมระบบนิเวศวิจัยอุดมศึกษา ยุทธศาสตร์ที่ 3 จัดระบบอุดมศึกษาใหม่

6. ยุทธศาสตร์ราชภัฏเพื่อการพัฒนาท้องถิ่น ระยะ 20 ปี (พ.ศ. 2560 –2579) มหาวิทยาลัยราชภัฏน้อมนำพระราชโบายด้านการศึกษาในการเป็นสถาบันการศึกษาเพื่อการพัฒนาท้องถิ่น โดยมี วิสัยทัศน์ “มหาวิทยาลัยราชภัฏเป็นสถาบันที่ผลิตบัณฑิตที่มีอัตลักษณ์ มีคุณภาพ มีสมรรถนะ และเป็นสถาบันหลักที่บูรณาการองค์ความรู้สู่นวัตกรรมในการพัฒนาท้องถิ่นเพื่อสร้างความมั่นคงให้กับประเทศ” มีประเด็นยุทธศาสตร์ที่สอดคล้องกับแผนกลยุทธ์มหาวิทยาลัย ดังนี้ ยุทธศาสตร์ที่ 1 การพัฒนาท้องถิ่น ยุทธศาสตร์ที่ 2 การผลิตและพัฒนาครู ยุทธศาสตร์ที่ 3 การยกระดับคุณภาพการศึกษา ยุทธศาสตร์ที่ 4 การพัฒนาระบบบริหารจัดการ

7. ยุทธศาสตร์มหาวิทยาลัยราชภัฏวไลยอลงกรณ์ ในพระบรมราชูปถัมภ์ ระยะ 20 ปี (พ.ศ. 2560 –2579) ได้แบ่งการดำเนินงานหรือช่วงระยะเวลาของแผนยุทธศาสตร์ออกเป็น 4 ระยะ ได้แก่ ระยะที่ 1 ระหว่าง พ.ศ. 2560-2564 ที่มีจุดเน้นที่การเริ่มต้นของการพัฒนามหาวิทยาลัยการวางและปรับโครงสร้างองค์การในทุกมิติ การสร้างความร่วมมือ และเริ่มต้นสู่การเป็นมหาวิทยาลัยสมัยใหม่ที่มุ่งเน้นการพัฒนาอย่างยั่งยืน ระยะที่ 2 ระหว่าง พ.ศ. 2565-2569 มีหลักการตั้งอยู่บนการพัฒนาวิทยาลัยอย่างต่อเนื่อง มุ่งสู่การสร้างสังคมแห่งการเรียนรู้อย่างชาญฉลาด การเปิดโอกาสในการเข้าถึงการศึกษาอย่างไร้ขอบเขต เพื่อการเป็นมหาวิทยาลัยที่สามารถบริหารตนเองได้ ขณะที่ใน ระยะที่ 3 คือ พ.ศ. 2570 -2574 เป็นการพัฒนามหาวิทยาลัยสู่การเป็นบรรษัทภิบาลเพื่อการพัฒนาชุมชนและสังคม ผู้เรียนสามารถจะสร้างรายได้ระหว่างการศึกา สร้างการเป็นหุ้นส่วนร่วมที่เข้มแข็งระหว่างมหาวิทยาลัยองค์การภาคเอกชน และภาคประชาสังคม และคงความเป็นมหาวิทยาลัยบริหารตนเอง และ ระยะที่ 4 คือ พ.ศ. 2575 -2579 มีจุดเน้นคือการพัฒนาที่มุ่งสู่การพัฒนาอย่างยั่งยืนของมหาวิทยาลัย โดยมีประเด็นยุทธศาสตร์ที่สอดคล้องกับแผนกลยุทธ์มหาวิทยาลัย ดังนี้ ช่วงการพัฒนาระยะที่ 2 ระหว่างปีที่ 6 – 10 (พ.ศ. 2565 -2569) “พัฒนามหาวิทยาลัยอย่างต่อเนื่อง มุ่งสู่การสร้างสังคมแห่งการเรียนรู้อย่างชาญฉลาดเปิดโอกาสในการเข้าถึงการศึกษาอย่างไร้ขอบเขต เพื่อการเป็นมหาวิทยาลัยที่สามารถบริหารตนเองได้” เป้าหมาย 1.การเป็นองค์กรบริหารตนเองของมหาวิทยาลัย 2.การเข้าถึงการศึกษาและเรียนรู้อย่างไม่มีขอบเขต 3.ความร่วมมือที่เป็นอันหนึ่งอันเดียวกันกับท้องถิ่นและชุมชน 4.เครือข่ายที่มีการพัฒนาอย่างต่อเนื่อง 5. แนวทางสู่การเป็นบริษัทที่มีรายได้เพื่อกิจการทางการศึกษาและการบริการสาธารณะ 6.การเป็นมหาวิทยาลัยที่ได้รับการยอมรับและพัฒนาสู่การเป็นศูนย์กลางของอินโดจีน

8. นโยบายสภามหาวิทยาลัยราชภัฏวไลยอลงกรณ์ ในพระบรมราชูปถัมภ์ พ.ศ. 2566 -2570 ได้กำหนดนโยบายไว้ 4 ข้อ คือ นโยบายข้อที่ 1 สร้างความร่วมมือกับหุ้นส่วนทางสังคมทั้งภาครัฐและสังคม เพื่อสร้างเมืองและ ชุมชน ท้องถิ่น ให้เกิดการพัฒนาอย่างสมดุลและยั่งยืน นโยบายข้อที่ 2 ยกระดับการผลิตและพัฒนาครู ร่วมพัฒนาครูและโรงเรียนเครือข่ายคุณภาพสูง นโยบายข้อที่ 3 พัฒนาการศึกษาใหม่เพื่อสร้างบัณฑิตเป็นผู้รอบรู้ มีมาตรฐานทางวิชาการและวิชาชีพมีสมรรถนะการ

เป็นผู้ประกอบการ วิศวกรสังคม เพื่อเป็นผู้นำการเปลี่ยนแปลงก่อให้เกิดประโยชน์ต่อสังคม และ นโยบายข้อที่ 4 สร้างระบบนิเวศ (Ecological) มหาวิทยาลัยที่เกื้อกูล การเรียนรู้ วิจัย เสริมประสิทธิภาพการทำงาน สร้างนวัตกรรมและคุณภาพชีวิตของชุมชนมหาวิทยาลัยและผู้มีส่วนได้ส่วนเสีย

9. แผนพัฒนาความเป็นเลิศมหาวิทยาลัยราชภัฏวไลยอลงกรณ์ ในพระบรมราชูปถัมภ์ ระยะ 5 ปี พ.ศ. 2566 -2570 ได้มีการวิเคราะห์คาดการณ์ และการ สร้างภาพอนาคต (Scenario) ดังนี้



จากภาพอนาคตโดยได้มีการกำหนดเป้าหมายการพลิกโฉมมหาวิทยาลัย 4 ข้อ คือ

1. มหาวิทยาลัยราชภัฏวไลยอลงกรณ์ ในพระบรมราชูปถัมภ์ เป็นมหาวิทยาลัย 1 ใน 3 ของมหาวิทยาลัยราชภัฏทั่วประเทศ โดยมีศูนย์กลางความเป็นเลิศด้านการวิจัย และนวัตกรรมสร้างสรรค์ เพื่อเพิ่มขีดความสามารถท้องถิ่นและชุมชนในการยกระดับรายได้และคุณภาพชีวิต

2. การจัดการเรียนการสอนโดยเน้นหลักสูตรบูรณาการร่วมกับเครือข่ายทั้งภาครัฐและภาคเอกชน และร่วมกับมหาวิทยาลัยในต่างประเทศ เน้นการนำดิจิทัล (Digitalization) เข้ามาใช้ในการบริหารจนทำให้เป็นที่น่าเชื่อถือของชุมชน (Desirable) และเป็นที่พึ่งของชุมชน (Dependable)
3. บัณฑิตมีคุณลักษณะตรงตามความต้องการของสถานประกอบการ มีทักษะการเป็นผู้ประกอบการและสร้างธุรกิจใหม่ให้ชุมชน
4. ชุมชนมีความรู้เพื่อใช้ในการสร้างนวัตกรรม เพิ่มขีดความสามารถของชุมชน มีผู้ประกอบการใหม่ในชุมชน ทำให้เกิดการพัฒนาย่างยั่งยืน

1.3 บริบทของมหาวิทยาลัย

ปรัชญา : วิชาการเด่น เน้นคุณธรรม นำท้องถิ่นพัฒนา ก้าวหน้าด้านเทคโนโลยี

ปณิธาน : เสริมพลัง สร้างความเข้มแข็ง และมั่งคั่งของชุมชน

อัตลักษณ์ : บัณฑิตที่มีจิตอาสา ความเชี่ยวชาญในศาสตร์ และมีคุณลักษณะ 4 ประการ ได้แก่

1. มีทัศนคติที่ดีและถูกต้องต่อบ้านเมือง
2. พื้นฐานชีวิตที่มั่นคงเข้มแข็ง-มีคุณธรรม
3. มีงานทำ-มีอาชีพ
4. เป็นพลเมืองดี-มีระเบียบวินัย

เอกลักษณ์ : มหาวิทยาลัยแห่งคลังปัญญาที่ขับเคลื่อนด้วยศาสตร์พระราชาสู่การพัฒนาอย่างยั่งยืน

ค่านิยม : VRU

V : Visionary เป็นผู้รอบรู้

R : Responsibility ทำงานด้วยความรับผิดชอบ

U : Unity ความเป็นอันหนึ่งอันเดียวกัน

วัฒนธรรมองค์กร : พัฒนานวัตกรรม มุ่งเน้นความเป็นเลิศ ร่วมพัฒนาท้องถิ่น

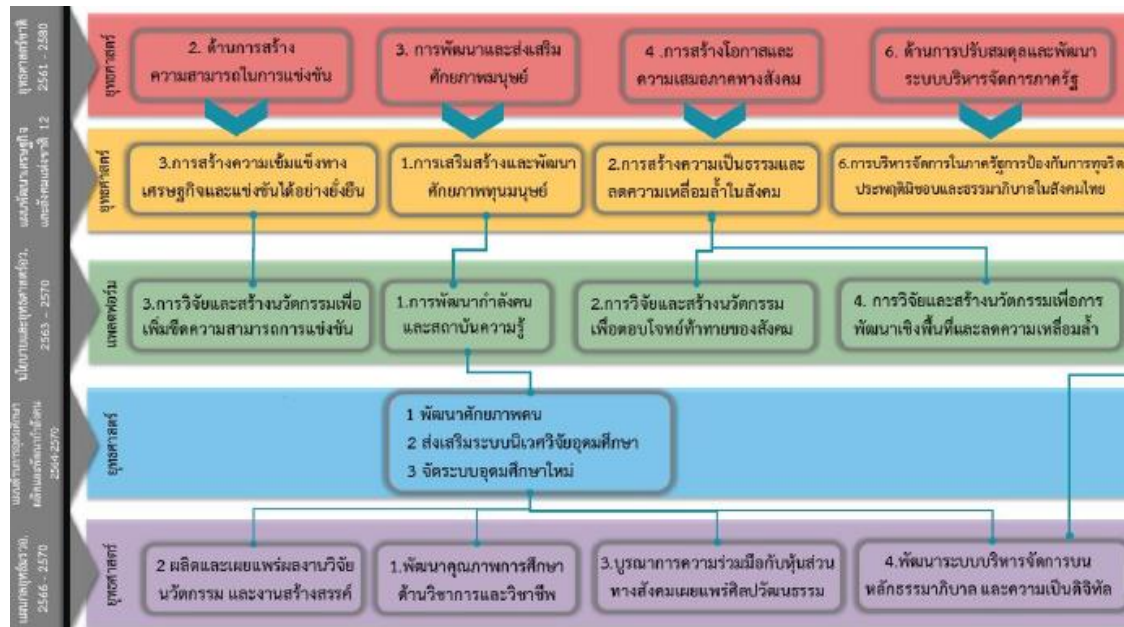
สมรรถนะหลัก : บูรณาการพันธกิจสัมพันธ์เพื่อพัฒนาท้องถิ่น

พันธกิจ :

1. จัดการศึกษาสำหรับคนทุกช่วงวัยอย่างมีมาตรฐานเป็นไปตามความต้องการในการพัฒนาประเทศ และผลิตบัณฑิตให้มีคุณค่าต่อสังคม
2. ผลิตและพัฒนาผลงานวิจัย นวัตกรรม งานวิชาการรับใช้สังคม และงานสร้างสรรค์ที่เป็นที่ยอมรับและเกิดประโยชน์ต่อชุมชนและสังคม
3. ประสานความร่วมมือกับชุมชน สังคม หน่วยงานภาคีเครือข่ายในการสร้างพลัง และหนุนเสริมขับเคลื่อนด้านเศรษฐกิจ สังคม การศึกษา ศิลปะวัฒนธรรม และสิ่งแวดล้อมจนเกิดเป็นการพัฒนาอย่างยั่งยืน
4. พัฒนามหาวิทยาลัยแห่งการอยู่ดีมีสุข ที่มีการบริหารจัดการตามเกณฑ์การดำเนินงานที่เป็นเลิศและหลักธรรมาภิบาล ก้าวสู่การเป็น Smart University และมหาวิทยาลัยที่เป็นมิตรต่อสิ่งแวดล้อม (Green University)

1.4 ความเชื่อมโยงระหว่างนโยบายและแผนที่สำคัญ

1.4.1 ความเชื่อมโยงระหว่างนโยบายและแผนของรัฐบาลกับแผนกลยุทธ์มหาวิทยาลัย



1.4.2 ความเชื่อมโยงแผนกลยุทธ์มหาวิทยาลัย



2. สถานการณ์แนวโน้มปัจจัยที่มีผลกระทบต่อหน่วยงาน

การวิเคราะห์สภาพแวดล้อมภายในและภายนอก (SWOT) และการคาดการณ์อนาคต (Foresight)

ผลการวิเคราะห์สภาพแวดล้อมภายในและภายนอก ซึ่งมีรายละเอียดของการพิจารณาสภาพแวดล้อมและขั้นตอนการวิเคราะห์สำนักวิทยบริการและเทคโนโลยีสารสนเทศมีแนวทางดังนี้

1. วิเคราะห์องค์กร โดยใช้ SWOT Analysis เพื่อตอบว่า “ปัจจุบันสำนักวิทยบริการและเทคโนโลยีสารสนเทศมีศักยภาพการพัฒนายู่จุดไหน”
 - 1.1 วิเคราะห์ปัจจัยภายใน หาจุดแข็ง (Strength) และจุดอ่อน (Weakness) โดยใช้กรอบของ 4 M ตามตารางวิเคราะห์ (ตารางที่ 1)
 - 1.2 วิเคราะห์ปัจจัยภายนอก หาโอกาส (Opportunity) และอุปสรรค (Threat) โดยใช้กรอบ PEST ตามตารางวิเคราะห์ (ตารางที่ 2)
2. ทบทวนและกำหนดวิสัยทัศน์ (Vision) และพันธกิจ (Mission) ของสำนักวิทยบริการและเทคโนโลยีสารสนเทศและหน่วยงานภายใน
3. การคาดการณ์อนาคต (Foresight)

ตารางที่ 1 การวิเคราะห์ปัจจัยภายในองค์กร

ปัจจัย	การวิเคราะห์จุดแข็ง (Strength)	การวิเคราะห์จุดอ่อน (Weakness)
1. คน (Man)	<ol style="list-style-type: none"> มีจิตใจให้บริการ ให้บริการที่ดีมีประสิทธิภาพ สามารถปฏิบัติงานทดแทนกันได้ ผู้บริหารและบุคลากรมีความรู้ความสามารถตามตำแหน่งงานในหน้าที่ บุคลากรมีความร่วมมือ และช่วยเหลือในการทำงาน ผู้บริหารให้ความสำคัญและให้การสนับสนุนการดำเนินงานในทุก ๆ ด้าน บุคลากรสามารถเรียนรู้และใช้งานเทคโนโลยีใหม่ๆได้ บุคลากรสามารถลงพื้นที่เพื่อให้บริการวิชาการในท้องถิ่นได้ 	<ol style="list-style-type: none"> บุคลากรต้องพัฒนาตนเองในการสื่อสารภาษาต่างประเทศ บุคลากรต้องพัฒนาทักษะการคิดสร้างสรรค์ ทักษะการแก้ปัญหา เพื่อสร้างนวัตกรรม <p>บุคลากรต้องพัฒนาและเรียนรู้ทักษะการใช้ด้านเทคโนโลยีใหม่ ๆ เช่น AI</p>
2. เงิน (Money)	<ol style="list-style-type: none"> มีความคิดสร้างสรรค์ในการคิดรูปแบบบริการใหม่ ๆ เพื่อจัดหารายได้ มีห้องปฏิบัติการคอมพิวเตอร์ที่สามารถให้เข้าบริการ และสามารถก่อให้เกิดรายได้ สามารถนำความรู้จากการทำกิจกรรม DIY จากวัสดุที่ใช้แล้วให้เกิดประโยชน์ และสามารถนำไปจำหน่ายก่อให้เกิดรายได้ 	<ol style="list-style-type: none"> งบประมาณสำหรับการไปอบรมสัมมนาภายนอกมหาวิทยาลัย มีจำกัด งบประมาณในการบริหารจัดการ และจัดซื้อทรัพยากรมีไม่เพียงพอ
3. วัสดุ อุปกรณ์ (Material)	<ol style="list-style-type: none"> มีเครื่องมืออุปกรณ์ที่ช่วยสนับสนุนการเรียนการสอน การวิจัย และบริการวิชาการ มีทรัพยากรที่ตรงกับความต้องการของผู้ใช้บริการที่เสนอให้กับสำนักวิทยบริการฯ มีระบบการสืบค้นทรัพยากรสารสนเทศ 	<ol style="list-style-type: none"> ทรัพยากรมีสถานที่จัดเก็บหลายจุดทำให้ผู้ใช้บริการเข้าถึงได้ยาก ขาดแคลนวัสดุทัศนูปกรณ์ในการผลิตสื่อและการประชาสัมพันธ์ ถ้าหลักสูตรใดไม่เสนอทรัพยากร และอุปกรณ์เฉพาะทาง จะทำให้ไม่ได้ตรงตามความต้องการของหลักสูตรนั้น ๆ

ปัจจัย	การวิเคราะห์จุดแข็ง (Strength)	การวิเคราะห์จุดอ่อน (Weakness)
	4. มีระบบห้องสมุดอัตโนมัติ 5. มีพื้นที่การเรียนรู้ Learning space ที่ตอบสนองความต้องการของผู้ใช้บริการ 6. มีพื้นที่การให้บริการ เรียนรู้ด้านการเสริมสร้างพัฒนาทักษะ ทางด้านบอร์ดเกม	4. มาตรฐานสำหรับผู้ให้บริการทั่วไปมีความหลากหลาย จึงทำให้ไม่สามารถจัดหาให้ได้ เพราะขาดงบประมาณที่เพียงพอ
4. วิธีการ (Method)	1. มีแผนปฏิบัติงานทั้งระยะสั้น และระยะยาว 2. มีการบริการที่ตอบสนองผู้ใช้งานได้อย่างสะดวกรวดเร็ว ในการยืมคืนทรัพยากรสารสนเทศ 3. งานด้านบริการเป็นหัวใจสำคัญของสำนักวิทยบริการฯ ทำให้สามารถดำเนินงานบริการได้อย่างต่อเนื่อง 4. มีการประชาสัมพันธ์ที่เข้าถึงกลุ่มเป้าหมาย 5. มีการเก็บสถิติการดำเนินงานอย่างเป็นระบบ เพื่อเพิ่มประสิทธิภาพในการทำงาน 6. มีความร่วมมือกับเครือข่ายทั้งภายในและภายนอกมหาวิทยาลัย 7. เป็นหน่วยงานต้นแบบในการผลักดันให้มหาวิทยาลัยเป็นมหาวิทยาลัยสีเขียว 8. มีการรณรงค์การประหยัดพลังงานภายในหน่วยงาน 9. มีการสำรวจความต้องการจากผู้ใช้บริการตามช่องทางต่าง ๆ ได้หลายช่องทาง เช่น เว็บไซต์สำนัก สื่อสังคมออนไลน์ต่าง ๆ	1. ยึดติดกับรูปแบบ/กระบวนการทำงานแบบเดิมๆ ไม่ปรับตัวให้ทันโลกที่เปลี่ยนแปลงไป 2. งานประจำที่มีอยู่ก็เต็มเวลาทำการ ทำให้ขาดความสนใจ ที่จะมีปฏิสัมพันธ์กับเครือข่าย

ตารางที่ 2 การวิเคราะห์ปัจจัยภายนอกองค์กร

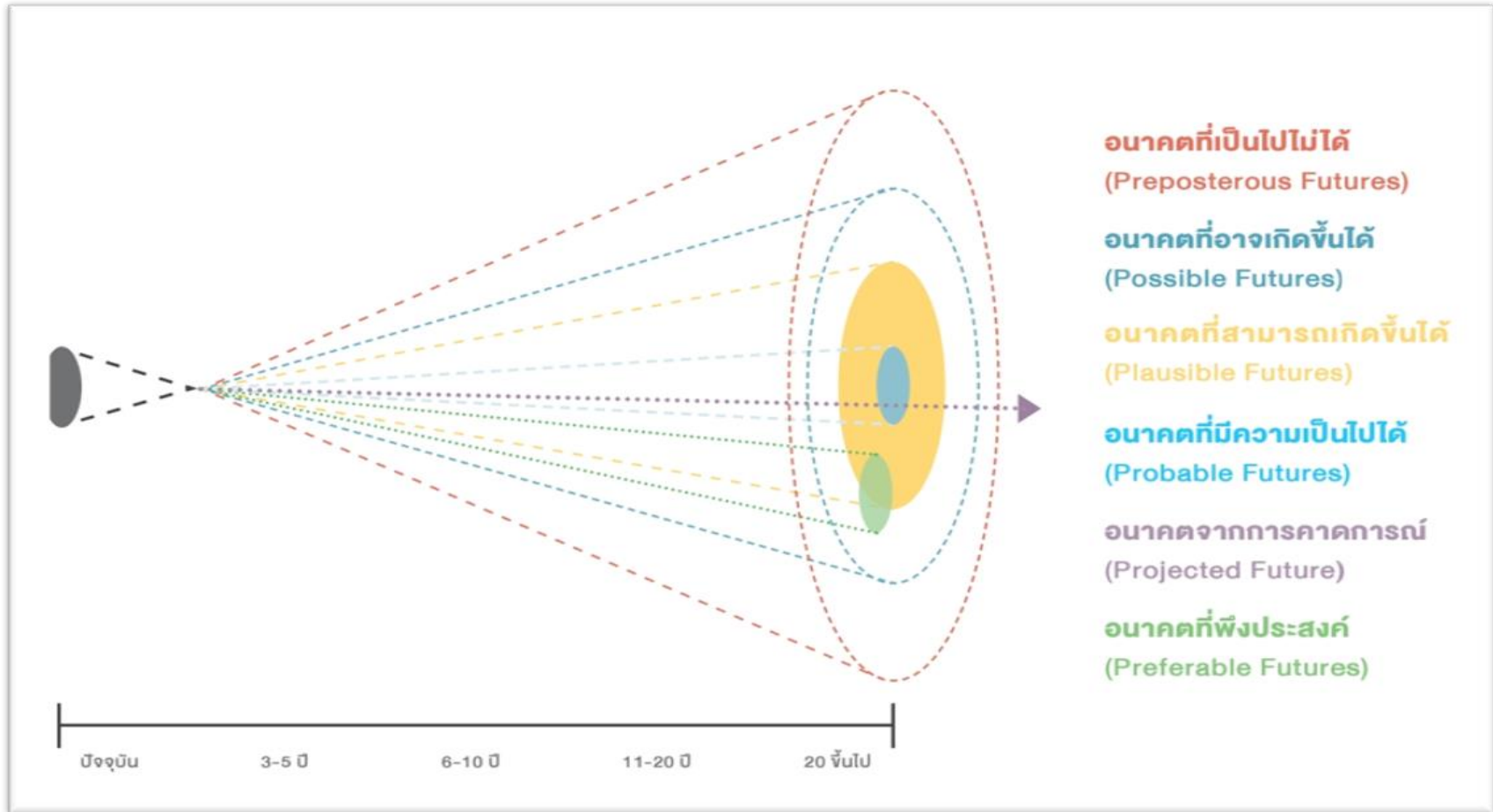
ปัจจัย	โอกาส (Opportunity)	อุปสรรค (Threat)
1. นโยบาย / การเมือง (Policy)	<ol style="list-style-type: none"> มีเครือข่ายความร่วมมือระหว่างห้องสมุดสถาบันอุดมศึกษาและหน่วยงานต่าง ๆ นโยบายของรัฐบาลที่สนับสนุนการเรียนรู้ทุกช่วงวัย ยุทธศาสตร์ชาติ เน้นการพัฒนาประเทศให้เป็นรัฐชาติดิจิทัล ได้ขับเคลื่อนเพื่อบรรลุเป้าหมาย ตามแผนย่อยการพัฒนาช่วงวัยเรียน/วัยรุ่น โดยให้ความสำคัญกับการพัฒนาทักษะที่จำเป็นอย่างรอบด้าน มีความรู้และทักษะที่สอดคล้องกับทักษะในศตวรรษที่ 21 ไม่ว่าจะเป็นทักษะด้านการคิดวิเคราะห์ สังเคราะห์ ความสามารถในการแก้ปัญหาที่ซับซ้อน ความคิดสร้างสรรค์ การทำงานร่วมกับผู้อื่น 	<ol style="list-style-type: none"> พ.ร.บ. ลิขสิทธิ์ ส่งผลกระทบต่อการปฏิบัติงานและให้บริการอย่างระมัดระวัง เช่น ลิขสิทธิ์ในการจัดทำทรัพยากรสารสนเทศให้อยู่ในรูปแบบอิเล็กทรอนิกส์ งบประมาณจากการจัดสรรลดลง การปรับลดโครงสร้างภายในมหาวิทยาลัย การพัฒนาทุกช่วงวัย สามารถทำได้ยาก เพราะงานประจำที่ต้องรับผิดชอบเต็มเวลาทำการ และผู้รับบริการที่ดูแลอยู่มีความต้องการที่หลากหลาย
2. ภาวะเศรษฐกิจ (Economic)	<ol style="list-style-type: none"> การลดจำนวนคน ทำให้ต้องมีการพัฒนาศักยภาพกำลังคนให้สามารถทำงานได้หลากหลายหน้าที่ 	<ol style="list-style-type: none"> อาจมีการนำ AI มาใช้แทนคนมากขึ้น
3. สภาพสังคมความเชื่อ วัฒนธรรม (Social)	<ol style="list-style-type: none"> พฤติกรรมของผู้ใช้บริการเปลี่ยนไป 	<ol style="list-style-type: none"> จำนวนนักศึกษาลดลงจากจำนวนนักเรียนในระบบลดลง พฤติกรรมของผู้ใช้บริการที่เปลี่ยนแปลงไป ความต้องการของผู้ใช้มีความหลากหลายไม่สิ้นสุด
4. เทคโนโลยี (Technology)	<ol style="list-style-type: none"> ความก้าวหน้าด้านเทคโนโลยี AI 	<ol style="list-style-type: none"> มีแหล่งเรียนรู้ทางอินเทอร์เน็ตที่สะดวกเข้าถึงง่าย เช่น Google มีแหล่งให้บริการในลักษณะเดียวกับสำนักฯ เพิ่มมากขึ้น

ปัจจัย	โอกาส (Opportunity)	อุปสรรค (Threat)
	2. ใช้ open source ประยุกต์ใช้ในการทำงาน/ให้บริการ/พัฒนางาน (Canva) 3. ความก้าวหน้าของเทคโนโลยีทำให้สำนักวิทยบริการฯ สามารถพัฒนาสู่ Digital, Smart Library หรือ Virtual Library ได้ 4. การจัดทำทรัพยากรสารสนเทศของมหาวิทยาลัยให้บริการในรูปแบบอิเล็กทรอนิกส์ 5. ผู้รับบริการสามารถเข้าถึงเทคโนโลยีทุกพื้นที่ไม่ต้องเดินทาง	3. เทคโนโลยีเปลี่ยนแปลงอย่างรวดเร็ว ทำให้บุคลากรตามไม่ทัน 4. ผู้ใช้บริการฐานข้อมูลออนไลน์ ไม่เข้าใจภาษาอังกฤษทำให้การเข้าใช้/เข้าถึงข้อมูลน้อยและยากต่อการเข้าใช้ VPN 5. AI มีบทบาทในการทำงานและการเรียนรู้

จากตารางข้างต้นสามารถสรุปได้ว่า สำนักวิทยบริการฯ มีจุดแข็งที่โดดเด่นในด้านบุคลากรที่มีจิตบริการและความสามารถในการปฏิบัติงาน โดยได้รับการสนับสนุนอย่างเต็มที่จากผู้บริหาร นอกจากนี้ยังมีความคิดสร้างสรรค์ในการพัฒนาบริการใหม่ๆ ทรัพยากรและบริการที่หลากหลายช่วยตอบสนองความต้องการของผู้ใช้บริการได้อย่างมีประสิทธิภาพ อีกทั้งยังมีระบบการให้บริการที่สะดวกรวดเร็วและมีเครือข่ายความร่วมมือทั้งภายในและภายนอกมหาวิทยาลัย อย่างไรก็ตาม สำนักวิทยบริการฯ ยังมีจุดอ่อนที่ต้องพัฒนา โดยเฉพาะในด้านทักษะของบุคลากร ทั้งด้านภาษาต่างประเทศ การคิดสร้างสรรค์ และการใช้เทคโนโลยีใหม่ๆ นอกจากนี้ยังประสบปัญหาด้านงบประมาณที่จำกัด ทั้งในการพัฒนาบุคลากรและการบริหารจัดการ การจัดเก็บทรัพยากรที่มีพื้นที่จำกัดประกอบกับผู้ใช้บริการมีรูปแบบความต้องการที่เปลี่ยนแปลงไปของทุกช่วงวัยที่แตกต่างกัน การขาดแคลนอุปกรณ์ในการผลิตสื่อ ประชาสัมพันธ์ ปัญหาการยึดติดกับรูปแบบการทำงานแบบเดิมก็เป็นอุปสรรคต่อการพัฒนา ในขณะเดียวกัน สำนักวิทยบริการฯ มีโอกาสในการพัฒนาจากปัจจัยภายนอกหลายประการ ร่วมมือกันกับภาคีเครือข่ายในการจัดอบรม เชิญวิทยากรมาให้ความรู้ ถ้าบุคลากรมีความต้องการพัฒนาในเรื่องใดทางสำนัก ก็ได้เชิญวิทยากรมาให้ความรู้ และให้บุคลากรไปศึกษาดูงานนอกสถานที่ เพื่อให้ได้รับความรู้ที่แปลกใหม่อยู่เสมอ และยังได้รับประสบการณ์จริง เช่น การมีเครือข่ายความร่วมมือที่กว้างขวาง นโยบายของรัฐบาลที่สนับสนุนการเรียนรู้ตลอดชีวิตและการพัฒนาสู่รัฐบาลดิจิทัล ความก้าวหน้าของเทคโนโลยีอย่าง AI และ Open Source ช่วยเพิ่มประสิทธิภาพในการทำงาน แนวโน้มการลดจำนวนบุคลากรเป็นโอกาสในการพัฒนาศักยภาพให้ทำงานได้หลากหลายมากขึ้น รวมถึงการเปลี่ยนแปลงพฤติกรรมของผู้ใช้บริการเปิดโอกาสในการพัฒนาบริการรูปแบบใหม่ๆ ว่า สำนักวิทยบริการฯ ยังต้องเผชิญกับ

อุปสรรคสำคัญหลายประการ ได้แก่ ข้อจำกัดด้านกฎหมายลิขสิทธิ์ที่ส่งผลกระทบต่อให้บริการ งบประมาณที่ลดลง การปรับโครงสร้างภายในมหาวิทยาลัย และจำนวนนักศึกษาที่ลดลง นอกจากนี้ยังมีการแข่งขันจากแหล่งเรียนรู้ออนไลน์และแหล่งให้บริการอื่น ๆ ที่เพิ่มขึ้น ความท้าทายจากเทคโนโลยีที่เปลี่ยนแปลงอย่างรวดเร็ว ปัญหาการเข้าถึงและใช้งานฐานข้อมูลออนไลน์ของผู้ใช้บริการ รวมถึงแนวโน้มการนำ AI มาใช้แทนแรงงานคนที่อาจส่งผลกระทบต่อการทำงานในอนาคต

การคาดการณ์อนาคต (Foresight)



ภาพประกอบ : สถาบันการมองอนาคต นวัตกรรม

การคาดการณ์อนาคต (Foresight)

การคาดการณ์อนาคต สำนักวิทยบริการและเทคโนโลยีสารสนเทศต้องพิจารณาหลายปัจจัย ดังนี้:

การพัฒนาเทคโนโลยี : ห้องสมุดจะต้องปรับตัวตามการเปลี่ยนแปลงของเทคโนโลยีดิจิทัล เช่น การใช้งาน e-books, ฐานข้อมูลออนไลน์, และเทคโนโลยีการศึกษาอื่น ๆ ที่จะช่วยให้นักศึกษาและอาจารย์สามารถเข้าถึงข้อมูลได้สะดวกยิ่งขึ้น

การส่งเสริมการเรียนรู้ตลอดชีวิต : ห้องสมุดควรมีบทบาทในการส่งเสริมการเรียนรู้ตลอดชีวิต ไม่เพียงแต่สำหรับนักศึกษาและอาจารย์ แต่ยังรวมถึงสมาชิกในชุมชนด้วย โดยการจัดกิจกรรมการเรียนรู้ต่าง ๆ เช่น เวิร์คช็อป, สัมมนา และโปรแกรมการเรียนรู้ออนไลน์

การพัฒนาทักษะดิจิทัล : ห้องสมุดจะเป็นศูนย์กลางในการพัฒนาทักษะดิจิทัลของนักศึกษา อาจารย์ และชุมชนโดยรอบ เพื่อให้สามารถปรับตัวกับสภาพแวดล้อมการทำงานที่เปลี่ยนแปลงไปได้

การสร้างพื้นที่การเรียนรู้ : ห้องสมุดควรพัฒนาเป็นพื้นที่การเรียนรู้ที่ตอบสนองต่อความต้องการของผู้ใช้บริการทุกช่วงวัย มีสิ่งอำนวยความสะดวกที่เหมาะสม เช่น พื้นที่ทำงานร่วมกัน (coworking space), ห้องประชุม, และสิ่งอำนวยความสะดวกด้านเทคโนโลยี

การสนับสนุนการวิจัย : ห้องสมุดสามารถสนับสนุนการวิจัยของมหาวิทยาลัยโดยการจัดหาและรักษาฐานข้อมูลวิชาการที่หลากหลาย รวมถึงการให้คำปรึกษาด้านการวิจัยและการเขียนงานวิจัย

การมีส่วนร่วมกับชุมชน : ห้องสมุดควรมีบทบาทในการสร้างสัมพันธ์กับชุมชนโดยการจัดกิจกรรมที่เปิดโอกาสให้ชุมชนเข้ามามีส่วนร่วม เช่น การจัดนิทรรศการ, การจัดกิจกรรมการอ่านสำหรับเด็ก, และการให้บริการข้อมูลด้านสาธารณสุขและสังคม

จากการพิจารณาปัจจัยเหล่านี้ สามารถคาดการณ์ได้ว่าห้องสมุด สำนักวิทยบริการและเทคโนโลยีสารสนเทศจะมีบทบาทสำคัญในการส่งเสริมและสนับสนุนการเรียนรู้และการพัฒนาทักษะของนักศึกษา อาจารย์ และชุมชนโดยรอบ ในการเตรียมตัวสำหรับอนาคตที่เปลี่ยนแปลงอย่างรวดเร็ว

เพื่อมุ่งสู่การเป็น Smart Library ของห้องสมุด สำนักวิทยบริการและเทคโนโลยีสารสนเทศที่มีต่อมหาวิทยาลัย และสังคมชุมชนโดยรอบ รูปแบบการบริการที่ควรมี ได้แก่ :

1. การให้บริการทรัพยากรสารสนเทศดิจิทัล (Digital Resources) จัดหาและให้บริการ e-books, e-journals, และฐานข้อมูลออนไลน์จัดทำห้องสมุดดิจิทัล ที่สามารถเข้าถึงได้ตลอด 24 ชั่วโมง
2. การใช้เทคโนโลยีในการจัดการห้องสมุด (Library Management Technology) ใช้ระบบการจัดการห้องสมุดอัตโนมัติ (Library Automation System) เพื่อเพิ่มประสิทธิภาพในการให้บริการติดตั้ง RFID และระบบสแกนบาร์โค้ดสำหรับการยืม-คืนหนังสือ
3. การส่งเสริมการเรียนรู้แบบเสมือนจริง (Virtual Learning Environment) จัดทำแพลตฟอร์มการเรียนรู้แบบเสมือน (Virtual Learning Platform) สำหรับการเข้าถึงบทเรียนและทรัพยากรการเรียนรู้ให้บริการห้องสมุดออนไลน์ที่มีการถ่ายทอดสดการเรียนการสอน
4. การพัฒนาพื้นที่การเรียนรู้แบบร่วมมือ (Collaborative Learning Spaces) จัดทำพื้นที่การเรียนรู้แบบร่วมมือ (Collaborative Spaces) ที่มีสิ่งอำนวยความสะดวกสำหรับการทำงานกลุ่มจัดห้องประชุมและพื้นที่การเรียนรู้แบบ Co-working Space
5. การให้บริการผ่านแอปพลิเคชัน (Mobile Library Services) พัฒนาแอปพลิเคชันมือถือสำหรับการเข้าถึงทรัพยากรห้องสมุด การจองหนังสือ และการแจ้งเตือนให้บริการยืม-คืนหนังสือผ่านแอปพลิเคชัน
6. การจัดกิจกรรมการเรียนรู้และการพัฒนา (Learning and Development Activities) จัดกิจกรรมการเรียนรู้และการพัฒนาทักษะ เช่น เวิร์คช็อป สัมมนา และการฝึกอบรมให้บริการคำปรึกษาด้านการเรียนรู้และการวิจัย
7. การสนับสนุนการวิจัย (Research Support Services) จัดหาฐานข้อมูลวิชาการที่หลากหลายและให้บริการคำปรึกษาด้านการวิจัย ให้บริการคำแนะนำด้านการเขียนงานวิจัยและการใช้เครื่องมือวิเคราะห์ข้อมูล
8. การมีส่วนร่วมกับชุมชน (Community Engagement) จัดกิจกรรมและโปรแกรมการเรียนรู้ที่เปิดโอกาสให้ชุมชนเข้ามามีส่วนร่วมให้บริการข้อมูลด้านสาธารณสุขและสังคมแก่ชุมชน

ส่วนที่ 2

แผนกลยุทธ์สำนักวิทยบริการและเทคโนโลยีสารสนเทศ

2. แผนกลยุทธ์สำนักวิทยบริการและเทคโนโลยีสารสนเทศ พ.ศ. 2566 – 2570

2.1 วิสัยทัศน์

“เป็นหน่วยงานสนับสนุนที่รวบรวมทรัพยากรสารสนเทศเพื่อพัฒนาสู่คลังปัญญาของมหาวิทยาลัย”

2.2 พันธกิจ

1. รวบรวม เก็บรักษาและให้บริการผลงานวิชาการ งานวิจัย ที่มาจากบุคลากร และนักศึกษาของมหาวิทยาลัย
2. การบริการสารสนเทศทุกรูปแบบ สนับสนุนภารกิจและดำเนินการให้สอดคล้องตามหลักสูตรของมหาวิทยาลัย
3. พัฒนาการให้บริการทรัพยากรสารสนเทศ และงานบริการวิชาการอย่างมีคุณภาพและเกิดประโยชน์สูงสุด
4. พัฒนาเครือข่ายความร่วมมือระหว่างสำนักวิทยบริการฯ และความร่วมมือทางวิชาการต่าง ๆ กับมหาวิทยาลัยอื่น ๆ

2.3 ค่านิยม

A = Activeness	กำหนดทิศทางการนำองค์กรอย่างมีวิสัยทัศน์
R = Responsibility	มีจริยธรรมและความโปร่งใส
I = Impression	มุ่งเน้นความต้องการของลูกค้า
T = Teamwork	ให้ความสำคัญกับบุคลากร

2.4 วัฒนธรรมองค์กร

เต็มใจให้บริการเชี่ยวชาญในวิชาชีพ

ตัวชี้วัดระดับมหาวิทยาลัย

2.5 ตัวชี้วัดเป้าประสงค์

ตัวชี้วัด	เป้าหมาย					หน่วยนับ	ผู้ดำเนินงาน	ผู้รายงาน	KPI
	66	67	68	69	70				
เป้าประสงค์ที่ 4 ระบบการบริหารจัดการบนหลักธรรมาภิบาลที่มีประสิทธิภาพ ทันสมัย ตอบสนองสู่ความเป็นเลิศ และได้มาตรฐานเป็นที่ยอมรับในระดับสากล									
4.6 ร้อยละระบบเครือข่ายมีความพร้อมใช้งาน	-	80	85	90	95	ร้อยละ	สำนักวิทยบริการและเทคโนโลยีสารสนเทศ	กองกลาง	ใหม่

2.6 ยุทธศาสตร์

ยุทธศาสตร์ที่ 1

บูรณาการภาคีเครือข่ายทางการศึกษา การจัดการศึกษาสำหรับคนทุกช่วงวัย สร้างมาตรฐานการศึกษา และพัฒนาบัณฑิตด้วยกระบวนการวิศวกรสังคม

กลยุทธ์

- 1.2 พัฒนาหลักสูตรการเรียนการสอนที่ตอบสนองคนทุกช่วงวัยตามมาตรฐานการศึกษา
- 1.4 เสริมสร้างความรู้และทักษะ soft skill ของนักศึกษาให้ตรงตามความต้องการของตลาดแรงงาน และเป็นที่ยอมรับของสังคม
- 1.5 พัฒนา การผลิตครู ให้มีคุณภาพและได้รับมาตรฐานวิชาชีพครู
- 1.6 ผลิตและพัฒนาสมรรถนะของนักศึกษาตามความเชี่ยวชาญ ด้านวิชาการ และวิชาชีพ

ยุทธศาสตร์ที่ 3

บูรณาการความร่วมมือกับภาคีเครือข่ายในการสร้างพลังและหนุนเสริมขับเคลื่อนด้านเศรษฐกิจ สังคม การศึกษา และสิ่งแวดล้อม

กลยุทธ์

3.1 บูรณาการเครือข่ายความร่วมมือกับหุ้นส่วนทางสังคมเพื่อสร้างพลังและหนุนเสริมให้เกิดการพัฒนาอย่างยั่งยืน

ยุทธศาสตร์ที่ 4

พัฒนาระบบบริหารจัดการบนหลักธรรมาภิบาล และความเป็นดิจิทัล เพื่อมุ่งสู่ความเป็นเลิศ ได้มาตรฐานในระดับสากล

กลยุทธ์

4.1 พัฒนาคุณภาพการศึกษาและการบริหารงานของมหาวิทยาลัยเพื่อมุ่งสู่ความเป็นเลิศ

4.2 พัฒนาการบริหารงานของมหาวิทยาลัยตามหลักธรรมาภิบาล (Good Governance)

ส่วนที่ 3

โครงการ กิจกรรมตามแผนกลยุทธ์สำนักวิทยบริการและเทคโนโลยีสารสนเทศ

ยุทธศาสตร์ที่ 1 บูรณาการภาคีเครือข่ายทางการศึกษา การจัดการศึกษาสำหรับคนทุกช่วงวัย สร้างมาตรฐานการศึกษา และพัฒนาบัณฑิตด้วยกระบวนการวิศวกรรมสังคม

กลยุทธ์	โครงการ	ตัวชี้วัด	เป้าหมาย (ปีงบประมาณ)					กิจกรรม	งบประมาณ แนวทางการดำเนินงาน	ผู้รับผิดชอบ/ ผู้รายงาน	ผู้กำกับ/ ติดตาม
			2566	2567	2568	2569	2570				
1.2 พัฒนา หลักสูตรการเรียน การสอนที่ ตอบสนองคนทุก ช่วงวัยตาม มาตรฐาน การศึกษา	1.2.1 โครงการ จัดการเรียนรู้ ตลอดชีวิต (Lifelong Learning) ใน รูปแบบหลักสูตร ระยะสั้น (Short Course) เปลี่ยน ทักษะ (Reskill) และยกระดับ ทักษะเดิม (Upskill)	1.2.1.1 จำนวน รายได้การจัดการ เรียนรู้ตลอดชีวิต (Lifelong Learning) ใน รูปแบบหลักสูตร ระยะสั้น (Short Course) เปลี่ยน ทักษะ (Reskill) และยก ระดับ ทักษะเดิม (Upskill)			บาท 357,150	บาท 357,150	บาท 357,150	กิจกรรม การ พัฒนา หลักสูตร บอร์ดเกมเพื่อ การเรียนรู้	(ไม่ใช้งบประมาณ)	อ.ดร.ประพรรัตน์ พละชีวะ /ผศ.ทักษิณา วีโลักษณ์	ผศ.ดร.ภิกษุศักดิ์ กัลยาณมิตร รองอธิการบดี

กลยุทธ์	โครงการ	ตัวชี้วัด	เป้าหมาย (ปีงบประมาณ)					กิจกรรม	งบประมาณ แนวทางการดำเนินงาน	ผู้รับผิดชอบ/ ผู้รายงาน	ผู้กำกับ/ ติดตาม
			2566	2567	2568	2569	2570				
1.2 พัฒนา หลักสูตร การเรียนการ สอนที่ ตอบสนองคนทุก ช่วงวัยตาม มาตรฐาน การศึกษา	1.2.2 โครงการ พัฒนาช่อง ทางการเรียนรู้ (Platform : Module) เพื่อ ตอบสนองการ เรียนรู้ตลอดชีวิต	1.2.2.2 จำนวนผู้ เข้าใช้งาน แพลตฟอร์ม หมายเหตุ : บทเรียนที่พัฒนา และเผยแพร่บน แพลตฟอร์ม 11 บทเรียน จากคณะ ๆ ละ 1 บทเรียน			1 บทเรียน 500 คน	1 บทเรียน 500 คน	1 บทเรียน 500 คน	กิจกรรม การ ประชาสัมพันธ์ การใช้งาน แพลตฟอร์ม ARIT Moodle	(ไม่ใช้งบประมาณ)	อ.ดร.ประพรพรรณ พละชีวะ /ผศ.ทักษิณา วีไลลักษณ์	ผศ.ดร.ภิกษุศักดิ์ กัลยานมิตร รองอธิการบดี

กลยุทธ์	โครงการ	ตัวชี้วัด	เป้าหมาย (ปีงบประมาณ)					กิจกรรม	งบประมาณ แนวทางการดำเนินงาน	ผู้รับผิดชอบ/ ผู้รายงาน	ผู้กำกับ/ ติดตาม
			2566	2567	2568	2569	2570				
1.4 เสริมสร้าง ความรู้และทักษะ soft skill ของ นักศึกษาให้ ตรงตามความ ต้องการของ ตลาดแรงงาน และเป็นที่ยอมรับ ของสังคม	1.4.2 โครงการ พัฒนาสมรรถนะ ภาษาอังกฤษ และ เทคโนโลยีดิจิทัลใน ศตวรรษที่ 21 สำหรับนักศึกษา	1.4.2.1 ร้อยละ ของ นักศึกษาที่สอบ ผ่าน ทักษะด้าน เทคโนโลยีดิจิทัล			ร้อยละ 70	ร้อยละ 70	ร้อยละ 70	กิจกรรม 1 การพัฒนา ข้อสอบ คูขนาน ic3	(ไม่ใช้งบประมาณ)	อ.ดร.ประพรรัตน์ พละชีวะ /ผศ.ทักษิณา วีไลลักษณ์	ผศ.ดร.ภิศักดิ์ กัลยาณมิตร รองอธิการบดี
		1.4.2.1 ร้อยละ ของ นักศึกษาที่สอบ ผ่าน ทักษะด้าน เทคโนโลยีดิจิทัล			ร้อยละ 70	ร้อยละ 70	ร้อยละ 70	กิจกรรม 2. ประชาสัมพันธ์และจัดการ ทดสอบ สมรรถนะด้าน ดิจิทัล	(ไม่ใช้งบประมาณ)	อ.ดร.ประพรรัตน์ พละชีวะ /ผศ.ทักษิณา วีไลลักษณ์	ผศ.ดร.ภิศักดิ์ กัลยาณมิตร รองอธิการบดี
		1.4.2.1 ร้อยละ ของ นักศึกษาที่สอบ ผ่าน ทักษะด้าน เทคโนโลยีดิจิทัล			ร้อยละ 70	ร้อยละ 70	ร้อยละ 70	กิจกรรม 3. พัฒนาทักษะ ด้าน AI สำหรับ นักศึกษา	(ไม่ใช้งบประมาณ)	อ.ดร.ประพรรัตน์ พละชีวะ /ผศ.ทักษิณา วีไลลักษณ์	ผศ.ดร.ภิศักดิ์ กัลยาณมิตร รองอธิการบดี

กลยุทธ์	โครงการ	ตัวชี้วัด	เป้าหมาย (ปีงบประมาณ)					กิจกรรม	งบประมาณ แนวทางการดำเนินงาน	ผู้รับผิดชอบ/ ผู้รายงาน	ผู้กำกับ/ ติดตาม
			2566	2567	2568	2569	2570				
1.5 พัฒนาการผลิตครูให้มีคุณภาพและได้รับมาตรฐานวิชาชีพครู	1.5.2 โครงการพัฒนาสมรรถนะนักศึกษาครูให้ได้มาตรฐาน	1.5.2.1 ร้อยละของนักศึกษาครูที่ผ่านการทดสอบทักษะด้านเทคโนโลยีดิจิทัล หมายเหตุ : ตัวชี้วัดร่วมกับคณะครุศาสตร์ ค่าเป้าหมาย นักศึกษาคณะครุศาสตร์ชั้นปีที่ 3 ผ่านการทดสอบทักษะด้านเทคโนโลยีดิจิทัล ร้อยละ 70 จำนวน 1 โครงการ			ร้อยละ 70	ร้อยละ 70	ร้อยละ 70	กิจกรรมพัฒนาทักษะด้าน AI สำหรับนักศึกษาครู	(ไม่ใช้งบประมาณ)	อ.ดร.ประพรพรรณ พละชีวะ / ผศ.ทักษิณา วิไลลักษณ์	ผศ.ดร.ภิกษุศักดิ์ กัลยาณมิตร รองอธิการบดี

กลยุทธ์	โครงการ	ตัวชี้วัด	เป้าหมาย (ปีงบประมาณ)					กิจกรรม	งบประมาณ แนวทางการดำเนินงาน	ผู้รับผิดชอบ/ ผู้รายงาน	ผู้กำกับ/ ติดตาม
			2566	2567	2568	2569	2570				
1.6 ผลิตและพัฒนาสมรรถนะของนักศึกษาตามความเชี่ยวชาญด้านวิชาการและวิชาชีพ	1.6.1 โครงการผลิตและพัฒนาสมรรถนะของนักศึกษาตามความเชี่ยวชาญด้านวิชาการและวิชาชีพ	1.6.1.3 ร้อยละของการเปิดใช้งานประมาณด้านวิชาการ	ร้อยละ 80	ร้อยละ 80	ร้อยละ 80	ร้อยละ 80	ร้อยละ 80	กิจกรรม จัดทำ ทรัพยากร การเรียนรู้	1) จัดหาหนังสือ (ตัวเล่ม) ค่าวัสดุ 140,000.- 2) E-book ,ebSCO ,se-ed ค่าใช้สอย 135,000.- 3) จัดหา/เผยแพร่งานวิจัย วิทยานิพนธ์ E-Thesis และ ฐานข้อมูล ค่าวัสดุ 5,000.- 4) จัดทำสื่อประชาสัมพันธ์ (ARIT) (ค่าวัสดุ) = 2,000.- บาท 5) จัดหาวารสาร สิ่งพิมพ์ ต่อเนื่อง วารสาร E- Magazine ฐานข้อมูล กฤตภาคข่าวออนไลน์ สมัครสมาชิกตัวเล่ม ฯลฯ ค่าใช้สอย 124,000.- <u>รวมงบประมาณ</u> - ค่าวัสดุ = 147,000 บาท - ค่าใช้สอย = 259,000 บาทรวม 406,000 บาท	ผศ.ทักษิณา วิไลลักษณ์	ผศ.ดร.ภิกษุศักดิ์ กัลยาณมิตร รองอธิการบดี

กลยุทธ์	โครงการ	ตัวชี้วัด	เป้าหมาย (ปีงบประมาณ)					กิจกรรม	งบประมาณ แนวทางการดำเนินงาน	ผู้รับผิดชอบ/ ผู้รายงาน	ผู้กำกับ/ ติดตาม
			2566	2567	2568	2569	2570				
1.6 ผลิตและพัฒนา สมรรถนะของ นักศึกษาตามความ เชี่ยวชาญด้าน วิชาการและวิชาชีพ	1.6.1 โครงการ ผลิตและพัฒนา สมรรถนะของ นักศึกษาตาม ความเชี่ยวชาญ ด้านวิชาการ และวิชาชีพ	1.6.1.3 ร้อยละ ของการเบิกใช้ งบประมาณด้าน วิชาการ	ร้อยละ 80	ร้อยละ 80	ร้อยละ 80	ร้อยละ 80	ร้อยละ 80	กิจกรรม พัฒนา ฐานข้อมูล การเรียนรู้	1. บำรุงรักษาระบบ ห้องสมุดอัตโนมัติ ALIST (ค่าใช้จ่าย) 100,000 บาท 2. บำรุงรักษาประตู RFID / Book Return/Self check (ค่าใช้จ่าย) 107,107 บาท 3. เว็บไซต์ปลอดภัย (SSL) (ค่าใช้จ่าย) 10,000 บาท <u>รวมงบประมาณ</u> - ค่าใช้จ่าย เป็นเงิน 217,107 บาท รวม 217,107 บาท	ผศ.ทักษิณา วีโลลักษณ์	ผศ.ดร.ภิศักดิ์ กัลยาณมิตร รองอธิการบดี

ยุทธศาสตร์ที่ 3 บูรณาการความร่วมมือกับภาคีเครือข่ายในการสร้างพลังและหนุนเสริมขับเคลื่อนด้านเศรษฐกิจ สังคม การศึกษา และสิ่งแวดล้อม

กลยุทธ์	โครงการ	ตัวชี้วัด	เป้าหมาย (ปีงบประมาณ)					กิจกรรม	งบประมาณ แนวทางการดำเนินงาน	ผู้รับผิดชอบ/ ผู้รายงาน	ผู้กำกับ/ ติดตาม
			2566	2567	2568	2569	2570				
3.1 บูรณาการ เครือข่ายความ ร่วมมือกับ หุ้นส่วนทางสังคม เพื่อสร้างพลังและ หนุนเสริมให้เกิด การพัฒนาอย่าง ยั่งยืน	3.1.2 โครงการ ชุมชนดิจิทัล (Digital Community) เพื่อรองรับ สังคมศตวรรษ ที่ 21	3.1.2.2 จำนวนชุมชน ต้นแบบด้าน ดิจิทัล (Digital Community) ค่าเป้าหมาย 1 เครือข่าย 1 ผลงาน 1 ชุมชน	-	1 ชุมชน	1 ชุมชน	1 ชุมชน	1 ชุมชน	กิจกรรม ชุมชนดิจิทัล (Digital Community) เพื่อ รองรับสังคมศตวรรษ ที่ 21	ระยะต้นทาง 1. กิจกรรม ลงพื้นที่เพื่อ ประเมินศักยภาพ สอบถาม ปัญหาและประเมินผล ความสามารถด้านทักษะดิจิทัล ของคนชุมชน 1.1 สำรวจความต้องการ (โฟกัส กรุ๊ป) จำนวน 100 คน - มีผู้เข้าร่วมกิจกรรม 100 คน - บุคลากร (ทีมงานลงสำรวจ) 14 คน งบประมาณ/ค่าใช้จ่าย/ค่า วัสดุ (ประชุมโฟกัสกรุ๊ป) ค่าใช้จ่าย 1. ค่าอาหาร 114 คน x 120 บาท = 13,680 บาท 2. ค่าอาหารว่าง 114 คน x 35 บาทx2 มื้อ=7,980 บาท 3. ค่าเช่าสถานที่ 1 วันๆละ 7,000 บาท = 7,000 บาท	อ.ดร. ประพรธน์ พละชีวะ ผศ.มณฑิพย์ จันทร์แก้ว ผศ.ทักษิณา วิไล ลักษณ์	ผศ.ดร.ภิ ศักดิ์ กัลยาณมิตร รอง อธิการบดี

กลยุทธ์	โครงการ	ตัวชี้วัด	เป้าหมาย (ปีงบประมาณ)					กิจกรรม	งบประมาณ แนวทางการดำเนินงาน	ผู้รับผิดชอบ/ ผู้รายงาน	ผู้กำกับ/ ติดตาม
			2566	2567	2568	2569	2570				
								<p>4. ค่าเบี้ยเลี้ยงบุคลากรสำหรับเตรียมความพร้อม 6 คน x 3 วันๆ ละ 240 บาท = 4,320 บาท</p> <p>5. ค่าเบี้ยเลี้ยงคนขับรถตู้ 1 คน x 3 วันๆ ละ 240 บาท = 720 บาท</p> <p>6. ค่าเบี้ยเลี้ยงบุคลากรวันจัดกิจกรรมประเมินศักยภาพ (ประชุมไฟกักรูป) 14 คน x 1 วันๆ ละ 160 บาท = 2,240 บาท</p> <p>7. ค่าเบี้ยเลี้ยงคนขับรถตู้ 2 คน x 1 วันๆ ละ 240 บาท = 480 บาท</p> <p>รวมงบประมาณค่าใช้จ่าย 36,420 บาท</p> <p>ค่าวัสดุ</p> <p>1. ค่าเอกสารแบบสำรวจ 100 ชุด x 50 บาท = 5,000 บาท</p> <p>2. ค่าน้ำมันรถยนต์ 1 คันๆ ละ 1,000 x 3 วัน = 3,000 บาท</p>			

กลยุทธ์	โครงการ	ตัวชี้วัด	เป้าหมาย (ปีงบประมาณ)					กิจกรรม	งบประมาณ แนวทางการดำเนินงาน	ผู้รับผิดชอบ/ ผู้รายงาน	ผู้กำกับ/ ติดตาม
			2566	2567	2568	2569	2570				
								<p>3. ค่าน้ำมันรถยนต์ 2 คันๆ ละ 1,000 x 1 วัน = 2,000 บาท</p> <p>4. ค่าวัสดุสำนักงาน (กระดาษ หมึกพิมพ์ ปากกา ดินสอ ยางลบ สมุดบันทึก กระเป๋าผ้า แป้น)= 20,000 บาท</p> <p>รวมงบประมาณค่าวัสดุ = 30,000 บาท</p> <p><u>ระยะกลางทาง</u></p> <p>2. กิจกรรม เตรียมความพร้อม และพัฒนาทักษะความรู้สำหรับ วิทยากรอบรมการพัฒนาทักษะ ความรู้ด้านเทคโนโลยีดิจิทัล และ กิจกรรม พัฒนาทักษะด้าน เทคโนโลยีดิจิทัลสำหรับ ประชาชนในชุมชน</p> <p>2.1 อบรมด้านความรู้ดิจิทัล ให้กับบุคลากร/อาจารย์ เป้าหมาย อาจารย์และบุคลากร จำนวน 46 คน</p> <p>งบประมาณ/ค่าใช้จ่าย/ ค่าตอบแทน/ค่าวัสดุ</p>			

กลยุทธ์	โครงการ	ตัวชี้วัด	เป้าหมาย (ปีงบประมาณ)					กิจกรรม	งบประมาณ แนวทางการดำเนินงาน	ผู้รับผิดชอบ/ ผู้รายงาน	ผู้กำกับ/ ติดตาม
			2566	2567	2568	2569	2570				
								<p>ค่าใช้จ่าย</p> <p>1. ค่าอาหาร 46 คน x 150 บาท x 1 มื้อ = 6,900 บาท</p> <p>2. ค่าอาหารว่าง 46 คน x 35 บาท x 2 มื้อ) = 3,220 บาท</p> <p>3. ค่าจ้างเหมาจัดทำสื่อดิจิทัลออนไลน์ด้านปัญญาประดิษฐ์ (AI) จำนวน 1 หลักสูตร (หลักสูตรละ 50,000) = 100,000 บาท</p> <p>รวมงบประมาณค่าใช้จ่าย = 110,120 บาท</p> <p>ค่าตอบแทนวิทยากร</p> <p>1. ค่าวิทยากร 2 คน x 600 บาท x 6 ชั่วโมง = 7,200 บาท</p> <p>รวมงบประมาณค่าตอบแทน = 7,200 บาท</p> <p>ค่าวัสดุ</p> <p>1. ค่าเอกสารการอบรม 44 คน x 100 บาท = 4,400 บาท</p>			

กลยุทธ์	โครงการ	ตัวชี้วัด	เป้าหมาย (ปีงบประมาณ)					กิจกรรม	งบประมาณ แนวทางการดำเนินงาน	ผู้รับผิดชอบ/ ผู้รายงาน	ผู้กำกับ/ ติดตาม
			2566	2567	2568	2569	2570				
								<p>2. ค่าวัสดุสำนักงาน (แฟ้มพลาสติก, กระดาษ, สมุดบันทึก, ปากกา, ดินสอ, ยางลบ, หมึกพิมพ์อุปกรณ์จัดเก็บข้อมูล/แฟลชไดรฟ์)</p> <p>= 22,300 บาท</p> <p>รวมงบประมาณค่าวัสดุ</p> <p>= 26,700 บาท</p> <p>2.2 กิจกรรมอบรมให้กับชุมชนจังหวัดปทุมธานี 2 หลักสูตร</p> <p>2 วัน</p> <p>เป้าหมาย ประชาชนชุมชน (ชุมชนต้นแบบแห่งที่ 2) จังหวัดปทุมธานี จำนวน 100 คน</p> <p>งบประมาณ/ค่าใช้จ่าย/ค่าตอบแทน/ค่าวัสดุ</p> <p>ค่าใช้จ่าย</p> <p>1. ค่าอาหาร 136 คน x 150 บาท x 2 มื้อ = 40,800 บาท</p> <p>2. ค่าอาหารว่าง 136 คน x 35 บาท x 4 มื้อ = 19,040 บาท</p> <p>3. ค่าเช่าสถานที่ 2 วันๆละ 7,000 บาท</p>			

กลยุทธ์	โครงการ	ตัวชี้วัด	เป้าหมาย (ปีงบประมาณ)					กิจกรรม	งบประมาณ แนวทางการดำเนินงาน	ผู้รับผิดชอบ/ ผู้รายงาน	ผู้กำกับ/ ติดตาม
			2566	2567	2568	2569	2570				
								= 14,000 บาท 4. ค่าเช่ารถบัส 1 วันๆละ 12,000 บาท = 12,000 บาท 5. ค่าปิ่นเอกสารอบรมชุมชน ดิจิทัลและเข้าเล่ม = 12,000 บาท 6. ค่าเบี้ยเลี้ยงบุคลากรสำหรับ เตรียมความพร้อม 6 คน x 3 วัน วันละ 240 = 4,320 บาท 7. ค่าเบี้ยเลี้ยงคนขับรถตู้ 1 คน x 3 วันๆละ 240บาท = 720 บาท 8. ค่าเบี้ยเลี้ยงบุคลากรวันจัด กิจกรรมอบรมชุมชนดิจิทัล 18 คน x 2 วัน วันละ 160 = 5,760 บาท 9. ค่าเบี้ยเลี้ยงอาจารย์วันจัด กิจกรรมอบรมชุมชนดิจิทัล 18 คน x 2 วัน วันละ 160 = 5,760 บาท			

กลยุทธ์	โครงการ	ตัวชี้วัด	เป้าหมาย (ปีงบประมาณ)					กิจกรรม	งบประมาณ แนวทางการดำเนินงาน	ผู้รับผิดชอบ/ ผู้รายงาน	ผู้กำกับ/ ติดตาม
			2566	2567	2568	2569	2570				
								<p>10. ค่าเบี้ยเลี้ยงคนขับรถ 5 คน x 2 วันๆ ละ 240บาท = 2,400 บาท</p> <p>รวมงบประมาณค่าใช้จ่าย = 116,800 บาท</p> <p><u>ค่าตอบแทนวิทยากร</u></p> <p>1. ค่าวิทยากร 2 คน x 600 บาท x 6 ชั่วโมง x 2 วัน = 14,400 บาท</p> <p>รวมงบประมาณค่าตอบแทน = 14,400 บาท</p> <p><u>ค่าวัสดุ</u></p> <p>1. ค่าน้ำมันรถยนต์ 1 คันๆ ละ 1,000 x 3 วัน = 3,000 บาท</p> <p>2. ค่าน้ำมันรถยนต์ 5 คันๆ ละ 1,000 x 2 วัน = 10,000 บาท</p> <p>3. วัสดุอุปกรณ์ตกแต่งสถานที่ (ดอกไม้ อุปกรณ์) = 5,000 บาท</p> <p>4. บ่ายไวเนลโครงการชุมชน ดิจิทัล = 3,000 บาท</p> <p>5. ค่าวัสดุสำนักงานสำหรับจัดอบรม (กระดาษ, หมึกพิมพ์, ปากกา, ดินสอ, ยางลบ, สมุด</p>			

กลยุทธ์	โครงการ	ตัวชี้วัด	เป้าหมาย (ปีงบประมาณ)					กิจกรรม	งบประมาณ แนวทางการดำเนินงาน	ผู้รับผิดชอบ/ ผู้รายงาน	ผู้กำกับ/ ติดตาม
			2566	2567	2568	2569	2570				
								<p>บันทึก, กระเป๋าผ้า, แฟ้ม พลาสติก, ป้ายพวง, ถ่าน, กล่องใส่เอกสารพลาสติก) = 31,000 บาท</p> <p>รวมงบประมาณค่าวัสดุ = 52,000 บาท</p> <p>ระยะปลายทาง</p> <p>3. กิจกรรม สร้างชุมชนต้นแบบ ดิจิทัล</p> <p>3.1 การจัดตั้งและเปิดศูนย์ที่ ปรึกษาชุมชนดิจิทัล (ชุมชน ต้นแบบแห่งที่ 2)</p> <p>ค่าใช้จ่าย</p> <p>1. ค่าเช่าเครื่องคอมพิวเตอร์ 1 ชุด (ระยะเวลา 1 ปี) = 15,000 บาท</p> <p>2. ค่าเช่าสัญญาณอินเทอร์เน็ต = 15,000 บาท</p> <p>รวมงบประมาณค่าใช้จ่าย = 30,000 บาท</p> <p>3.2 กิจกรรมคลินิก IT ให้ คำปรึกษาและแนะนำแก่ผู้ ประสบปัญหาหรือ</p>			

กลยุทธ์	โครงการ	ตัวชี้วัด	เป้าหมาย (ปีงบประมาณ)					กิจกรรม	งบประมาณ แนวทางการดำเนินงาน	ผู้รับผิดชอบ/ ผู้รายงาน	ผู้กำกับ/ ติดตาม
			2566	2567	2568	2569	2570				
								<p>มีข้อสงสัยเกี่ยวกับการใช้งานคอมพิวเตอร์ โปรแกรมต่างๆ และสมาร์ตโฟน</p> <p>งบประมาณ/ค่าใช้จ่าย/ค่าวัสดุ (คลินิก IT)</p> <p>ค่าวัสดุ</p> <p>1. จัดทำสติ๊กเกอร์ขึ้นพีวเจอร์บอร์ด (คลินิก IT) = 3,000 บาท</p> <p>2. ค่าวัสดุสำนักงาน (กระดาษ, หมึกพิมพ์, ปลั๊กไฟ 3 ตา, กล่องพลาสติกใส 2 กล่อง) = 15,000 บาท</p> <p>รวมงบประมาณค่าวัสดุ = 18,000 บาท</p> <p>3.3 การจัดกิจกรรมมอบวุฒิบัตรของผู้เข้าอบรม จำนวน 1 วัน</p> <p>งบประมาณ/ค่าใช้จ่าย/ค่าวัสดุ (ประชุมชุมชนต้นแบบ)</p> <p>ค่าใช้จ่าย</p> <p>1. ค่าอาหาร 134 คน x 120 บาท = 16,080 บาท</p>			

กลยุทธ์	โครงการ	ตัวชี้วัด	เป้าหมาย (ปีงบประมาณ)					กิจกรรม	งบประมาณ แนวทางการดำเนินงาน	ผู้รับผิดชอบ/ ผู้รายงาน	ผู้กำกับ/ ติดตาม
			2566	2567	2568	2569	2570				
								2. ค่าอาหารว่าง 134 คน x 35 บาท x 2 มื้อ = 9,380 บาท 3. ค่าเช่าสถานที่ 1 วันๆ ละ 7,000 บาท = 7,000 บาท 4. ค่าเช่ารถตู้ 3 คัน คันๆ ละ 4,000 บาท = 12,000 บาท 5. ค่าเบี้ยเลี้ยงบุคลากรสำหรับ เตรียมความพร้อม 6 คน x 3 วันๆ ละ 240 บาท = 4,320 บาท 6. ค่าเบี้ยเลี้ยงคนขับรถตู้ 1 คน x 3 วันๆ ละ 240 บาท = 720 บาท 7. ค่าเบี้ยเลี้ยงบุคลากรวันจัด กิจกรรม (มอบวุฒิบัตรและเปิด ศูนย์แห่งที่ 2) 18 คน x 1 วันๆ ละ 160บาท = 2,880 บาท 8. ค่าเบี้ยเลี้ยงคนขับรถตู้ 3 คน x 1 วันๆ ละ 240 บาท = 720 บาท			

กลยุทธ์	โครงการ	ตัวชี้วัด	เป้าหมาย (ปีงบประมาณ)					กิจกรรม	งบประมาณ แนวทางการดำเนินงาน	ผู้รับผิดชอบ/ ผู้รายงาน	ผู้กำกับ/ ติดตาม
			2566	2567	2568	2569	2570				
								<p>รวมงบประมาณค่าใช้จ่าย = 53,100 บาท</p> <p>ค่าวัสดุ</p> <p>1. ค่าน้ำมันรถยนต์ 1 คันๆ ละ 1,000 x 3 วัน = 3,000 บาท</p> <p>2. ค่าน้ำมันรถยนต์ 3 คันๆ ละ 1,000 x 1 วัน = 3,000 บาท</p> <p>3. จัดทำสติ๊กเกอร์โครงการ (จัดตั้งศูนย์) = 15,000 บาท</p> <p>4. วัสดุอุปกรณ์ตกแต่งสถานที่ (ดอกไม้ อุปกรณ์) = 8,000 บาท</p> <p>5. ค่าวัสดุสำนักงาน (กระดาษ หมึกพิมพ์ ปากกา ดินสอ ยางลบ สมุดบันทึก กระเป๋าผ้า แฟ้มพลาสติก, ปกคู่มือบัตร, ปลั๊กพ่วง, ถ่าน, กล่องใส่เอกสาร พลาสติก, พิวเจอร์บอร์ด, สายไฟ, ท่อร้อยสายไฟ, ปลั๊กไฟ, หลอดไฟ, อุปกรณ์เดินสายไฟ, สี ทาผนัง) = 15,000 บาท</p> <p>รวมงบประมาณค่าวัสดุ = 44,000 บาท</p>			

กลยุทธ์	โครงการ	ตัวชี้วัด	เป้าหมาย (ปีงบประมาณ)					กิจกรรม	งบประมาณ แนวทางการดำเนินงาน	ผู้รับผิดชอบ/ ผู้รายงาน	ผู้กำกับ/ ติดตาม
			2566	2567	2568	2569	2570				
								3.4 ติดตามต่อยอดชุมชนดิจิทัล ชุมชนต้นแบบแห่งที่ 1 จำนวน 1 ครั้ง งบประมาณ/ค่าใช้จ่าย/ค่า วัสดุ (ติดตามต่อยอดชุมชน กระแส) <u>ค่าใช้จ่าย</u> 1. ค่าอาหาร 98 คน x 120 บาท = 11,760 บาท 2. ค่าอาหารว่าง 98 คน x 35 บาท x 2 มื้อ = 6,860 บาท 3. ค่าเช่าสถานที่ 1 วันๆ ละ 7,000 บาท = 7,000 บาท 4. ค่าเบี้ยเลี้ยงบุคลากรสำหรับ เตรียมความพร้อม 6 คน x 3 วันๆ ละ 240 บาท = 4,320 บาท 5. ค่าเบี้ยเลี้ยงคนขับรถตู้ 1 คน x 3 วันๆ ละ 240 บาท = 720 บาท 6. ค่าเบี้ยเลี้ยงบุคลากรวันจัด กิจกรรม ติดตามต่อยอด 18 คน			

กลยุทธ์	โครงการ	ตัวชี้วัด	เป้าหมาย (ปีงบประมาณ)					กิจกรรม	งบประมาณ แนวทางการดำเนินงาน	ผู้รับผิดชอบ/ ผู้รายงาน	ผู้กำกับ/ ติดตาม
			2566	2567	2568	2569	2570				
								× 1 วันๆ ละ 160 บาท = 2,880 บาท 8. ค่าเบี้ยเลี้ยงคนขับรถตู้ 3 คน × 1 วันๆ ละ 240 บาท = 720 บาท รวมงบประมาณค่าใช้จ่าย = 34,260 บาท ค่าวัสดุ 1. ค่าน้ำมันรถยนต์ 1 คันๆ ละ 1,000 × 3 วัน = 3,000 บาท 2. ค่าน้ำมันรถยนต์ 3 คันๆ ละ 1,000 × 1 วัน = 3,000 บาท 3. จัดทำสต็อกเกอร์โครงการ ชุมชนต้นแบบ = 8,000 บาท 4. ค่าวัสดุสำนักงาน (กระดาษ หมึกพิมพ์ ปากกา ดินสอ ยางลบ สมุดบันทึก กระเป๋าผ้า) = 13,000 บาท รวมงบประมาณค่าวัสดุ = 27,000 บาท รวมงบประมาณทั้งสิ้น 600,000 (หกแสนบาทถ้วน)			

ยุทธศาสตร์ที่ 4 พัฒนาระบบบริหารจัดการบนหลักธรรมาภิบาล และความเป็นดิจิทัล เพื่อมุ่งสู่ความเป็นเลิศ ได้มาตรฐานในระดับสากล

กลยุทธ์	โครงการ	ตัวชี้วัด	เป้าหมาย (ปีงบประมาณ)					กิจกรรม	งบประมาณ แนวทางการดำเนินงาน	ผู้รับผิดชอบ/ ผู้รายงาน	ผู้กำกับ/ ติดตาม
			2566	2567	2568	2569	2570				
4.1 พัฒนา คุณภาพ การศึกษาและ การบริหารงาน ของมหาวิทยาลัย เพื่อมุ่งสู่ความเป็น เลิศ	4.1.1 โครงการ พัฒนา มหาวิทยาลัย ตามเกณฑ์ คุณภาพ การศึกษา	4.1.1.1 จำนวนคณะ/ วิทยาลัยที่มี ผลการ ประเมินตาม เกณฑ์คุณภาพ การศึกษาเพื่อ การ ดำเนินการที่ เป็นเลิศ (EdPEX) ไม่ต่ำกว่า 200 คะแนน	200	200	200	200	200	กิจกรรม ประชุมเชิง ปฏิบัติ การตาม เกณฑ์คุณภาพการ ศึกษาเพื่อการ ดำเนินงานที่เป็นเลิศ (EdPEX)	ค่าอาหารว่าง (ค่าใช้สอย) = จำนวน 27 คน (35x27) = 945 บาท ค่าวิทยากร (ค่าตอบแทน) = 1,800 บาท รวม 2,745 บาท	ผศ.มณฑิพย์ จันทร์แก้ว / ผศ.ทักษิณา วิไลลักษณ์	ผศ.ดร.ภิ ศักดิ์ กัลยาณมิตร รอง อธิการบดี

กลยุทธ์	โครงการ	ตัวชี้วัด	เป้าหมาย (ปีงบประมาณ)					กิจกรรม	งบประมาณ แนวทางการดำเนินงาน	ผู้รับผิดชอบ/ ผู้รายงาน	ผู้กำกับ/ ติดตาม
			2566	2567	2568	2569	2570				
	4.1.2 โครงการ บริหารและพัฒนา บุคลากรสู่มหาวิทยาลัยแห่ง ความสุข	4.1.2.1 จำนวน โครงการสร้าง สุขตาม แผนพัฒนา บุคลากร มหาวิทยาลัย แห่งความสุข	1	1	1	1	1	กิจกรรม อบรมเชิง ปฏิบัติการพัฒนา บุคลากร สำนักวิทย บริการและเทคโนโลยี สารสนเทศและ ทบทวนจัดทำแผนกล ยุทธ์ แผนปฏิบัติการ	1. ค่าอาหารว่างในสถานที่ (ค่าใช้จ่าย) 31 คน (คนละ 35 บาท x 2 มื้อ) =2,170 บาท 2. ค่าอาหารว่างนอกสถานที่ (ค่าใช้จ่าย) 26 คน (คนละ 35 บาทx2 มื้อ) =1,820 บาท 3. ค่าอาหารกลางวัน (ค่าใ้ สอย) 31 คน (คนละ 150 บาท x 1 มื้อ) = 4,650 บาท 4. ค่าอาหารกลางวัน (ค่าใ้ สอย) 26 คน (คนละ 150 บาท x 1 มื้อ) = 3,900 บาท 5. ค่าวิทยากร (ค่าตอบแทน) ชั่วโมงละ 600 บาท x 6 ชั่วโมง = 3,600 บาท 6. ค่าเบี้ยเลี้ยงคนขับรถตู้ (ค่าใช้จ่าย) 3 คน/คนละ 240 บาท =720 บาท	อ.ดร.ประพรพรรณ พละชีวะ / ผศ.ทักษิณา วิไลลักษณ์	ผศ.ดร.ภิกษุศักดิ์ กัลยาณมิตร รองอธิการบดี

กลยุทธ์	โครงการ	ตัวชี้วัด	เป้าหมาย (ปีงบประมาณ)					กิจกรรม	งบประมาณ แนวทางการดำเนินงาน	ผู้รับผิดชอบ/ ผู้รายงาน	ผู้กำกับ/ ติดตาม
			2566	2567	2568	2569	2570				
									7. ค่าทางด่วน (ค่าใช้สอย) คัน ละ 220 x 3 คัน = 660 บาท 8. ค่าน้ำมันรถ (ค่าวัสดุ) (ไป- กลับ) จำนวน 3 คัน) = 3,500 บาท 9. ค่าของที่ระลึก (ค่าวัสดุ) = จำนวน 1,500 บาท รวมงบประมาณ ค่าใช้สอย = 13,920 บาท ค่าตอบแทน = 3,600 บาท ค่าวัสดุ = 5,000 บาท รวม 22,520.- บาท		
		4.1.2.2 ค่าเฉลี่ยความ พึงพอใจของ ผู้เข้าร่วม กิจกรรมสร้าง สุข ค่าเป้าหมาย 1. กิจกรรม 2. ความพึง พอใจค่าเฉลี่ย 4.51	4.51	4.51	4.51	4.51	4.51		อ.ดร.ประพรรณ พละชีวะ / ผศ.ทักษิณา วิไลลักษณ์	ผศ.ดร.ภี ศักดิ์ กัลยาณมิตร รอง อธิการบดี	

กลยุทธ์	โครงการ	ตัวชี้วัด	เป้าหมาย (ปีงบประมาณ)					กิจกรรม	งบประมาณ แนวทางการดำเนินงาน	ผู้รับผิดชอบ/ ผู้รายงาน	ผู้กำกับ/ ติดตาม
			2566	2567	2568	2569	2570				
	4.1.3 โครงการ ปรับปรุง ภาพลักษณ์ และส่งเสริม การตลาด	4.1.3.1 ค่าเฉลี่ย ความพึงพอใจ ของผู้มีส่วนได้ ส่วนเสียตาม พันธกิจ มหาวิทยาลัย / ตาม Organizational Profile ค่าเป้าหมาย ค่าเฉลี่ยความพึง พอใจของ ผู้ให้บริการ 4.51	4.51	4.51	4.51	4.51	4.51	กิจกรรม สํารวจ ความต้องการของ ผู้ให้บริการเพื่อจัดทำ รูปแบบการบริการที่ ก่อให้เกิดรายได้	(ไม่ใช้งบประมาณ)	อ.ดร.ประพรรณ พละชีวะ / ผศ.ทักษิณา วิไลลักษณ์	ผศ.ดร.ภิ ศักดิ์ กัลยาณมิตร รอง อธิการบดี

กลยุทธ์	โครงการ	ตัวชี้วัด	เป้าหมาย (ปีงบประมาณ)					กิจกรรม	งบประมาณ แนวทางการดำเนินงาน	ผู้รับผิดชอบ/ ผู้รายงาน	ผู้กำกับ/ ติดตาม
			2566	2567	2568	2569	2570				
	4.1.3 โครงการ ปรับปรุง ภาพลักษณ์ และส่งเสริม การตลาด	4.1.3.1 ค่าเฉลี่ย ความพึงพอใจ ของผู้มีส่วนได้ ส่วนเสียตาม พันธกิจ มหาวิทยาลัย / ตาม Organizational Profile ค่าเป้าหมาย ค่าเฉลี่ยความพึง พอใจของ ผู้ใช้บริการ 4.51	4.51	4.51	4.51	4.51	4.51	กิจกรรม ส่งเสริมการ อ่าน	1. ตุ๊กตาขนาดต่างๆ กระเป๋าผ้า กล่องดินสอ พัดลมพลาสติก (ค่าวัสดุ)=11,800.-บาท 2. แก้วน้ำสแตนเลส กระเป๋าผ้า สกีนี กระเป๋าหนังA4 = 3,200 บาท รวมงบประมาณ = ค่าวัสดุ เป็น เงิน 15,000.- บาท รวม 15,000 บาท	ผศ.ทักษิณา วิไลลักษณ์	ผศ.ดร.ภิ ศักดิ์ กัลยาณมิตร รอง อธิการบดี

กลยุทธ์	โครงการ	ตัวชี้วัด	เป้าหมาย (ปีงบประมาณ)					กิจกรรม	งบประมาณ แนวทางการดำเนินงาน	ผู้รับผิดชอบ/ ผู้รายงาน	ผู้กำกับ/ ติดตาม
			2566	2567	2568	2569	2570				
	4.1.4 โครงการ ส่งเสริมการ จัดการความรู้ เพื่อพัฒนา คุณภาพของ มหาวิทยาลัย	4.1.4.1 จำนวน นวัตกรรมหรือ เทคโนโลยีที่ นำมาใช้ในการ ปรับปรุง ระบบปฏิบัติการ ของหน่วยงาน เพื่อเพิ่ม ความสามารถ ให้กับอาจารย์ บุคลากรและผู้มี ส่วนได้ส่วนเสีย ค่าเป้าหมาย โครงการ 1 นวัตกรรม 1 คลังข้อมูล	1	1	1	1	1	กิจกรรม 1 การ พัฒนาค้างข้อมูล	(ไม่ใช้งบประมาณ)	อ.ดร.ประพรรณ พละชีวะ / ผศ.ทักษิณา วิไลลักษณ์	ผศ.ดร.ภิ ศักดิ์ กัลยาณมิตร รอง อธิการบดี

กลยุทธ์	โครงการ	ตัวชี้วัด	เป้าหมาย (ปีงบประมาณ)					กิจกรรม	งบประมาณ แนวทางการดำเนินงาน	ผู้รับผิดชอบ/ ผู้รายงาน	ผู้กำกับ/ ติดตาม
			2566	2567	2568	2569	2570				
	4.1.4 โครงการ ส่งเสริมการ จัดการความรู้ เพื่อพัฒนา คุณภาพของ มหาวิทยาลัย	4.1.4.1 จำนวน นวัตกรรม หรือ เทคโนโลยี การบริหาร จัดการ ที่นำมาใช้ใน การเพิ่ม ความสามารถ ให้กับอาจารย์ บุคลากรและ ผู้มีส่วนได้ส่วน เสีย	1	1	1	1	1	กิจกรรม 2 อบรมการ จัดการความรู้เชิง ปฏิบัติการที่เป็นเลิศ (KM)	(ไม่ใช้งบประมาณ)	ผศ.มณฑิพย์ จันทร์แก้ว / ผศ.ทักษิณา วิไลลักษณ์	ผศ.ดร.ภี ศักดิ์ กัลยาณมิตร รอง อธิการบดี

กลยุทธ์	โครงการ	ตัวชี้วัด	เป้าหมาย (ปีงบประมาณ)					กิจกรรม	งบประมาณ แนวทางการดำเนินงาน	ผู้รับผิดชอบ/ ผู้รายงาน	ผู้กำกับ/ ติดตาม
			2566	2567	2568	2569	2570				
		4.1.4.1 ร้อย ละการลดลง ของการ จัดการขยะ	5	5	5	5	5	กิจกรรม 3 การ จัดการขยะแบบ สร้างสรรค์	(ไม่ใช้งบประมาณ)	ผศ.มณฑิพย์ จันทร์แก้ว / ผศ.ทักษิณา วิไลลักษณ์	ผศ.ดร.ภี ศักดิ์ กัลยาณมิตร รอง อธิการบดี

กลยุทธ์	โครงการ	ตัวชี้วัด	เป้าหมาย (ปีงบประมาณ)					กิจกรรม	งบประมาณ แนวทางการดำเนินงาน	ผู้รับผิดชอบ/ ผู้รายงาน	ผู้กำกับ/ ติดตาม
			2566	2567	2568	2569	2570				
		4.1.4.1 ร้อย ละความพึง พอใจของ บุคลากรที่ เข้าร่วม กิจกรรม	4.51	4.51	4.51	4.51	4.51	กิจกรรมที่ 4 Green Library by ARIT : 2025	กิจกรรม ปลูกต้นไม้ ดิน ปุ๋ยใส่ต้นไม้ หินกรวดคละ ขนาด กระจายตักแต่ง/ ปลูกต้นไม้ขนาดต่าง ๆ พร้อมถาดรอง กระดาษขาว 2 หน้า และสติ๊กเกอร์ (ค่า วัสดุ) ค่าวัสดุ= 18,000 บาท กระดาษขาว 2 หน้า และ สติ๊กเกอร์ ค่าวัสดุ = 2,000 บาท รวมงบประมาณ = ค่าวัสดุ 20,000.- บาท รวม 20,000 บาท	ผศ.มณฑิพย์ จันทร์แก้ว / ผศ.ทักษิณา วิไลลักษณ์	ผศ.ดร.ภี ศักดิ์ กัลยาณมิตร รอง อธิการบดี

กลยุทธ์	โครงการ	ตัวชี้วัด	เป้าหมาย (ปีงบประมาณ)					กิจกรรม	งบประมาณ แนวทางการดำเนินงาน	ผู้รับผิดชอบ/ ผู้รายงาน	ผู้กำกับ/ ติดตาม
			2566	2567	2568	2569	2570				
		4.1.4.1 ร้อย ละการลดลง ของการใช้ พลังงาน ไฟฟ้า	5	5	5	5	5	กิจกรรมที่ 5 ประชาสัมพันธ์ มาตรการประหยัด พลังงาน และการ อนุรักษ์ ทรัพยากรธรรมชาติ และสิ่งแวดล้อม	(ไม่ใช้งบประมาณ)	ผศ.มณฑิพย์ จันทร์แก้ว / ผศ.ทักษิณา วีไลลักษณ์	ผศ.ดร.ภิ ศักดิ์ กัลยาณมิตร รอง อธิการบดี

กลยุทธ์	โครงการ	ตัวชี้วัด	เป้าหมาย (ปีงบประมาณ)					กิจกรรม	งบประมาณ แนวทางการดำเนินงาน	ผู้รับผิดชอบ/ ผู้รายงาน	ผู้กำกับ/ ติดตาม
			2566	2567	2568	2569	2570				
4.2.พัฒนาการบริหารงานของมหาวิทยาลัยตามหลักธรรมาภิบาล (Good Governance)	4.2.2 โครงการพัฒนาประสิทธิภาพการบริหารสำนักงาน	4.2.2.1 ร้อยละของการเบิกจ่ายงบประมาณบริหารสำนักงาน (เฉพาะงบรายได้) ค่าเป้าหมาย ร้อยละ 85	80	80	85	85	85	กิจกรรม การบริหารงานสำนักวิทยบริการฯ	1) วัสดุสำนักงาน วัสดุงานบ้าน งานครัว วัสดุอุปกรณ์ไฟฟ้า/ ประปา วัสดุคอมพิวเตอร์ วัสดุ ในการซ่อมบำรุงต่าง ๆ ค่าถ่ายเอกสาร ค่าเช่าเล่มคู่มือรายงาน ทำสื่อประชาสัมพันธ์งาน กิจกรรมต่าง ๆ ของสำนักฯ ค่า พวงมาลา พวงหรีด และงาน ตามภารกิจของสำนักฯ (ค่า วัสดุ) = 111,628 บาท 2) ค่าบำรุงลิฟต์ ค่าซ่อมแซม วัสดุ/ครุภัณฑ์ สำนักงาน (ค่าใช้ สอยฯ) = 200,000 บาท 3) ค่าโทรศัพท์ ค่าไปรษณีย์ ค่า อากรแสตมป์ (ค่า สาธารณูปโภค) = 5,000 บาท รวมงบประมาณ ค่าวัสดุ = 111,628 บาท ค่าใช้สอย = 200,000บาท ค่าสาธารณูปโภค = 5,000.- บาท รวม 316,628 บาท	ผศ.มณฑิพย์ จันทร์แก้ว / ผศ.ทักษิณา วิไลลักษณ์	ผศ.ดร.ภี ศักดิ์ กัลยาณมิตร รอง อธิการบดี

ส่วนที่ 4

การติดตามและประเมินผล

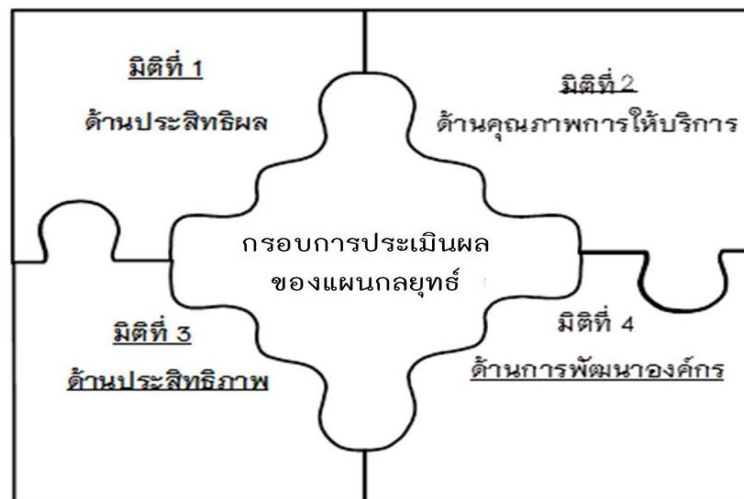
4. การขับเคลื่อนการดำเนินการแผนกลยุทธ์

4.1 แนวทางการขับเคลื่อนการดำเนินงานตามแผนกลยุทธ์

ในการขับเคลื่อนการดำเนินงานตามแผนกลยุทธ์สำนักวิทยบริการและเทคโนโลยีสารสนเทศ มหาวิทยาลัยราชภัฏวไลยอลงกรณ์ ในพระบรมราชูปถัมภ์ พ.ศ. 2566 – 2570 จำเป็นอย่างยิ่งที่สำนักฯ จะต้องมีการพัฒนาระบบและกลไกในการขับเคลื่อน การดำเนินงานและการติดตาม ประเมินผลการดำเนินงานตามแผน โดยจะต้องมีการสื่อสาร เพื่อสร้างความเข้าใจในหลักการสาระสำคัญของ ยุทธศาสตร์ กลยุทธ์ ตัวชี้วัดผลงานหลัก ค่าเป้าหมาย ให้แก่คณะผู้บริหารทุกระดับรวมทั้งบุคลากรภายในให้รับทราบ เข้าใจ มีการนำประเด็นยุทธศาสตร์ กลยุทธ์ การดำเนินงานที่กำหนดไว้ไปเป็นเป้าหมายการปฏิบัติงานตามบทบาทหน้าที่ของสำนัก ผ่านกระบวนการจัดทำแผนปฏิบัติการประจำปีและการจัดซื้อตกลงผลงานรายบุคคล มีการกำหนดนโยบายการจัดสรรงบประมาณให้สอดคล้องกับการขับเคลื่อนยุทธศาสตร์รวมทั้งปรับปรุงจัดระบบในการติดตามผลการบริหาร งบประมาณ ให้เอื้ออำนวยต่อการขับเคลื่อนการดำเนินงาน และจัดให้มีการกำหนดกรอบการประเมินผลระบุตัวชี้วัดความสำเร็จของยุทธศาสตร์ตาม แนวทางการบริหาร ยุทธศาสตร์เพื่อพัฒนาองค์การให้มีสมรรถนะสูง จัดประชุมติดตามผลการดำเนินการ แสวงหาแนวทางที่เหมาะสมในการรับรู้ ลดปัญหาอันสืบเนื่องมาจากความเปลี่ยนแปลงของ เงื่อนไข ปัจจัยที่มีผลต่อความสำเร็จในการดำเนินงานตามยุทธศาสตร์

4.2 แนวทางการติดตามและประเมินผลการดำเนินงานตามแผนกลยุทธ์

เพื่อให้การติดตามประเมินผลการดำเนินงานของแผนกลยุทธ์สำนักวิทยบริการและเทคโนโลยีสารสนเทศ มหาวิทยาลัยราชภัฏวไลยอลงกรณ์ ในพระบรมราชูปถัมภ์ พ.ศ. 2566 – 2570 สามารถบ่งชี้ถึงสัมฤทธิ์ผลของการดำเนินงานและเป็นไปตามหลักการของการบริหารยุทธศาสตร์เพื่อพัฒนาองค์การให้มีสมรรถนะสูง มหาวิทยาลัยราชภัฏวไลยอลงกรณ์ ในพระบรมราชูปถัมภ์ จึงเห็นควรมีการกำหนดกรอบการประเมินผลในการขับเคลื่อนยุทธศาสตร์ ตามแนวทางการประเมินผลการดำเนินงาน ในแนวใหม่ที่มี ลักษณะเป็นการประเมินผลแบบมุ่งเน้นผลสัมฤทธิ์ โดยประยุกต์ใช้แนวคิด เครื่องมือ และเทคนิคในการติดตามและประเมินผลในรูปแบบของ Balanced Scorecard โดย กำหนดจัดให้มีการกำหนดประเด็นในการติดตามประเมินผลให้อยู่ภายใต้มุมมองหรือมีประเด็นพิจารณา 4 มิติ อันประกอบด้วย มิติประสิทธิผล มิติคุณภาพ มิติประสิทธิภาพ และการพัฒนาองค์การ ดังแผนภาพต่อไปนี้



การกำกับติดตามผลการดำเนินงานให้เกิดประสิทธิภาพ โดยมีผู้บริหารที่รับผิดชอบเป็นผู้วิเคราะห์และทบทวนผลการดำเนินงานอย่างสม่ำเสมอและนำมาปรับปรุงโดยใช้กระบวนการ PDCA คือ

1. Plan (วางแผน) มีแผนการติดตามรายวันทุกวัน รายเดือน รายไตรมาส ตามแผนการดำเนินงาน
2. Do (ปฏิบัติตามแผน) หน่วยงานรายงานผลและรวบรวมผลการดำเนินงานรายงานต่อหน่วยงานกลางทุกไตรมาสตามแผน
3. Check (ตรวจสอบการปฏิบัติตามแผน) หัวหน้าหน่วยงานดำเนินการตรวจสอบข้อมูลเบื้องต้นตามที่รับผิดชอบ รายงานต่อหน่วยงานกลางกองนโยบายและแผนและรวบรวมตัวชี้วัดที่ทุกงานรายงานในภาพรวมของสำนักวิทยบริการ
4. Act (ปรับปรุงแก้ไข) นำผลที่ได้จากขั้นตอนที่ 3. Check นำคณะกรรมการติดตามผลการดำเนินงานตัวชี้วัดแผนกลยุทธ์และแผนปฏิบัติการ พร้อมเทียบเคียงผลการดำเนินงานและเป้าหมายที่กำหนดไว้ตามแผนและผลระยะ 5 ปี เพื่อช่วยในการกำกับติดตามการบรรลุแผนกลยุทธ์ และนำมาประกอบการปรับปรุงวางแผนกลยุทธ์ และนำเสนอต่อคณะกรรมการบริหารสำนักฯ การติดตามและประเมินผลการดำเนินงานของมหาวิทยาลัย ได้ติดตามผลการดำเนินงานตามแผนปฏิบัติการ แผนกลยุทธ์ และนโยบายสภามหาวิทยาลัยพร้อมกันได้จัดทำผลการดำเนินงานเสนอต่อคณะกรรมการบริหารสำนักฯ โดยแยกเป็นประเด็นยุทธศาสตร์ หลังจากนั้นได้นำข้อเสนอแนะและนำข้อเสนอแนะมาดำเนินงานในการทบทวนและจัดทำแผนกลยุทธ์และแผนปฏิบัติการของสำนักวิทยบริการ

มีการกำกับติดตามทุกเดือนจากทีมบริหารในชุดของคณะกรรมการบริหารสำนักฯ และยังมีการประชุมภายในหน่วยงานในแต่ละหน่วยงาน เพื่อให้เกิดความคล่องตัวในการติดตามผลและปรับแผนการดำเนินงาน ผู้อำนวยการสำนักฯ ได้มีการมอบอำนาจในการบริหารงานให้แก่ รองผู้อำนวยการ ในการปรับปรุงแผนการดำเนินงาน เพื่อให้ทันต่อสถานการณ์ และรายงานมาที่งานงบประมาณและแผน รวมผลการดำเนินงานตามตัวชี้วัดแผนปฏิบัติการทุกเดือน และทุกไตรมาส นอกจากนี้ยังใช้กระบวนการประกันคุณภาพภายในเป็นกลไกการขับเคลื่อน และนำผลในแต่ละกลุ่มเข้าสู่กระบวนการจัดเก็บองค์ความรู้ต่อไป

4.3 การขับเคลื่อนสู่การปฏิบัติ

ในการขับเคลื่อนการดำเนินการเพื่อนำยุทธศาสตร์ตามแผนกลยุทธ์ สำนักวิทยบริการและเทคโนโลยีสารสนเทศ มหาวิทยาลัยราชภัฏวไลยอลงกรณ์ ในพระบรมราชูปถัมภ์ พ.ศ. 2566 - 2570 ไปสู่การปฏิบัติ จำเป็นอย่างยิ่งที่สำนักจะต้องมีการพัฒนากลไกและวางเงื่อนไขที่จำเป็นต่อการผลักดันยุทธศาสตร์ที่กำหนดไว้ให้เกิดผลในเชิงปฏิบัติ และตระหนักถึงปัจจัยสำคัญที่มีผลต่อความสำเร็จในประเด็นดังต่อไปนี้

1. การพัฒนากลไกและเงื่อนไขที่จำเป็นต่อการผลักดันยุทธศาสตร์สู่การปฏิบัติ

1.1 การสร้างความเข้าใจร่วมกันของผู้มีส่วนเกี่ยวข้องในการผลักดันให้ยุทธศาสตร์ที่วางไว้เกิดผลในเชิงปฏิบัติ โดยเฉพาะผู้บริหาร และคณะบุคลากรที่เกี่ยวข้อง โดยควรมีการนำเสนอสาระสำคัญของแผนกลยุทธ์ พ.ศ. 2566-2570 ให้ผู้มีส่วนเกี่ยวข้องทั้งในส่วนของ คณะกรรมการบริหาร ผู้บริหาร หัวหน้าหน่วยงานบุคลากรสำนัก รวมทั้งมหาวิทยาลัย ได้รับทราบถึงจุดเน้นและทิศทางในการดำเนินงานเพื่อจะได้มีการพัฒนานโยบายและมาตรการที่เกี่ยวข้องเพื่อสนับสนุนการดำเนินงาน

1.2 การสร้างการรับรู้และบรรยากาศเชิงผลักดันจากกลไกภายใน อันได้แก่ คณะกรรมการบริหาร โดยจำเป็นต้องมีการนำเสนอ จัดการประชุมสัมมนาเพื่อชี้แจงถึงทิศทางและยุทธศาสตร์ในการดำเนินงาน การจัดให้มีการรายงานผลการดำเนินงานเป็นรายรอบ รวมทั้งการจัดให้มีการประชุมติดตามผลการดำเนินงานเป็นระยะเพื่อรับทราบความก้าวหน้าและแลกเปลี่ยนความคิดเห็นร่วมกันระหว่างของคณะผู้บริหาร หัวหน้าหน่วยงาน บุคลากรที่เกี่ยวข้อง

1.3 การมีเวที หรือเปิดพื้นที่ในการร่วมมือ แลกเปลี่ยนเรียนรู้ความเคลื่อนไหวของการทำงานร่วมกันของหน่วยงานที่เกี่ยวข้อง โดยเฉพาะในส่วนของบุคลากรระดับปฏิบัติ อาทิ คณะกรรมการ เจ้าหน้าที่ฝ่ายสนับสนุน เพื่อจะได้ร่วมมือกันผลักดันให้ยุทธศาสตร์ที่วางไว้เกิดผลในเชิงปฏิบัติ

1.4 การกำหนดให้หน่วยงาน ผู้บริหารมีภาระความรับผิดชอบด้านการรายงานผลงานต่อสาธารณะ โดยต้องนำเสนอความก้าวหน้า รายงานผล สร้างการรับรู้ถึงผลการดำเนินงานตามแผนงาน โครงการที่กำหนดไว้ในแผนกลยุทธ์ต่อผู้มีส่วนเกี่ยวข้อง รวมทั้งต่อประชาคมภายในมหาวิทยาลัยได้รับทราบเป็นระยะ เพื่อจะได้เป็นปัจจัยกระตุ้นให้มีความพยายามในการผลักดัน ขับเคลื่อนการดำเนินงานให้เกิดผลมากยิ่งขึ้น โดยในการนี้ควรต้องจัดให้มีการนำเสนอ เผยแพร่ผลการดำเนินงานผ่านช่องทางที่หลากหลายที่มีอยู่ในช่วงปัจจุบัน อาทิ จดหมายข่าว การประชุมติดตาม การเผยแพร่ข้อมูลผ่านเครือข่ายอินเทอร์เน็ต และสื่อสิ่งพิมพ์ต่างๆ

4.4 ปัจจัยสำคัญที่มีผลต่อความสำเร็จ

1. การพัฒนาผู้นำในการเปลี่ยนแปลงให้เกิดขึ้นอย่างต่อเนื่องสืบเนื่องจากการขับเคลื่อนยุทธศาสตร์สู่ การปฏิบัติเป็นกระบวนการที่ต้องอาศัยความมุ่งมั่น ตั้งใจ และเต็มใจในการที่จะผลักดันให้มีการดำเนินงานตามยุทธศาสตร์ ทั้งในส่วนของการพัฒนาระบบงานและการปรับเปลี่ยนแนวคิดวิธีการปฏิบัติงาน

2. การร่วมมือกันการทำงานในรูปแบบเครือข่ายร่วมรังสรรค์ สืบเนื่องจากกระบวนการนำ ยุทธศาสตร์รวมทั้งนโยบายไปสู่การปฏิบัติ

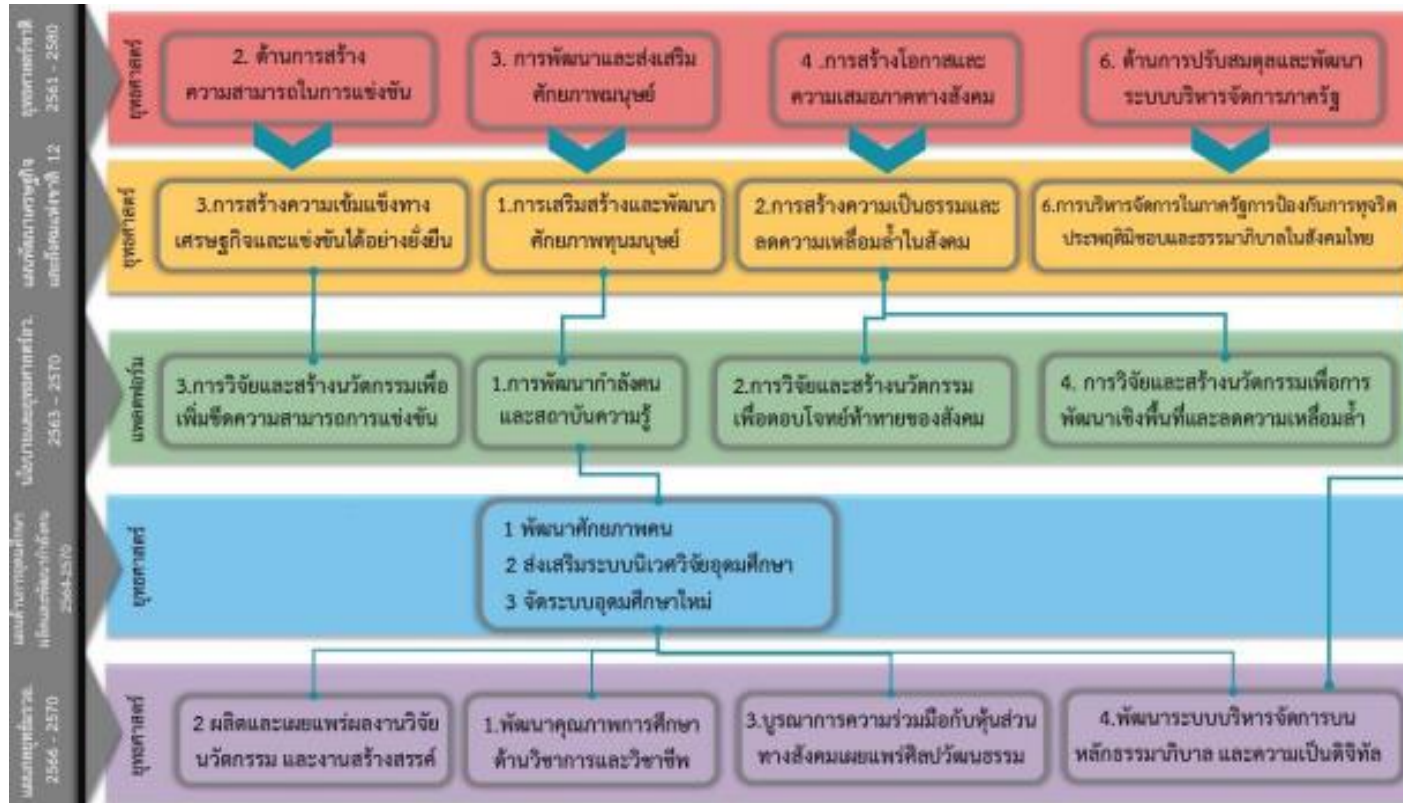
3. การบริหารการปฏิบัติงานตามแนวทางการบริหารยุทธศาสตร์ ด้วยการสื่อสารสร้างความเข้าใจใน ทิศทางยุทธศาสตร์ การดำเนินงานของแผนให้เป็นที่รับรู้ และเข้าใจตรงกันของผู้เกี่ยวข้องทุกฝ่ายผ่าน กระบวนการแปลงยุทธศาสตร์สู่การปฏิบัติการ โดยให้มีความเชื่อมโยงกับยุทธศาสตร์การดำเนินการที่ได้มีการ กำหนดไว้ โดยอาศัย เครื่องมือหรือกลไกทางการบริหารหลายๆประการควบคู่กันไป เช่น การจัดทำแผนที่ ยุทธศาสตร์ การวางแผนโครงการ การจัดสรรงบประมาณ ตามยุทธศาสตร์ การทบทวนจัด โครงสร้างองค์กร รองรับการทำงานตามยุทธศาสตร์การบริหารผลการปฏิบัติงาน การวัดและประเมินผลสำเร็จตามแนวทาง Balanced Scorecard และการจัดสรรรางวัล สิ่งจูงใจตามผลงาน เป็นต้น

4. การติดตามประเมินผลการปฏิบัติงานตามแผนปฏิบัติการ สำนักวิทยบริการฯ ประจำปีงบประมาณ พ.ศ. 2568 โดยคณะกรรมการบริหารสำนักฯ ต้องมีส่วนร่วมในการติดตามการดำเนินการตามแผนทุกปีงบประมาณ โดยจะมีการรายงานผลการปฏิบัติงาน ประจำปีทุกเดือน ทุกไตรมาส และประจำปี และนำเสนอผลการปฏิบัติการ ประจำปีงบประมาณ ตามแผนกลยุทธ์ ให้คณะผู้บริหารสำนักฯ รับทราบและให้ข้อเสนอแนะและนำผลการประเมินดังกล่าวมาพัฒนา ปรับปรุงแผนกลยุทธ์ในคราวต่อไป

ภาคผนวก

1. ความเชื่อมโยง ระหว่างนโยบายและแผนที่สำคัญ

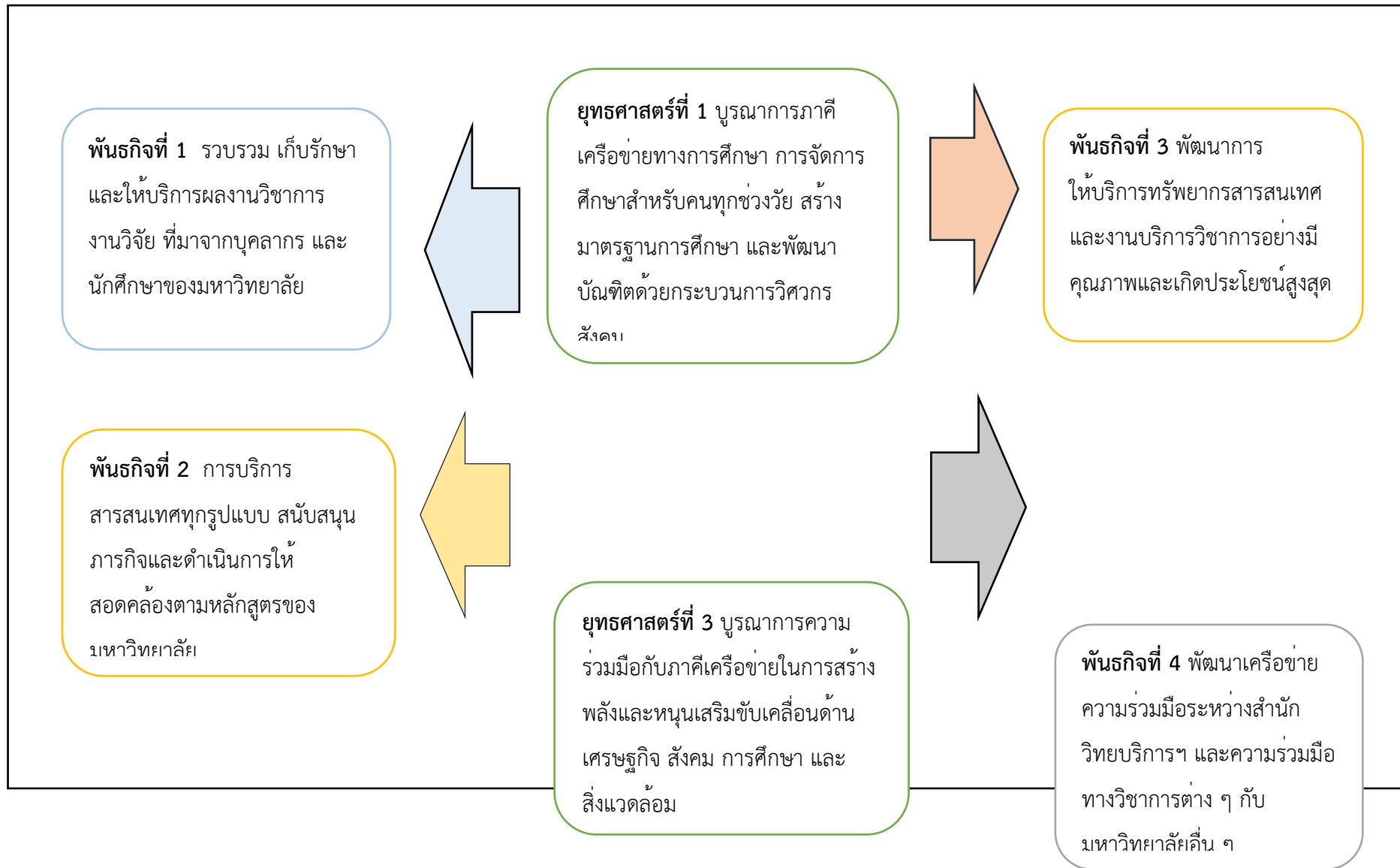
1.1 ความเชื่อมโยงระหว่างนโยบายและแผนของรัฐบาลกับแผนกลยุทธ์ของมหาวิทยาลัย



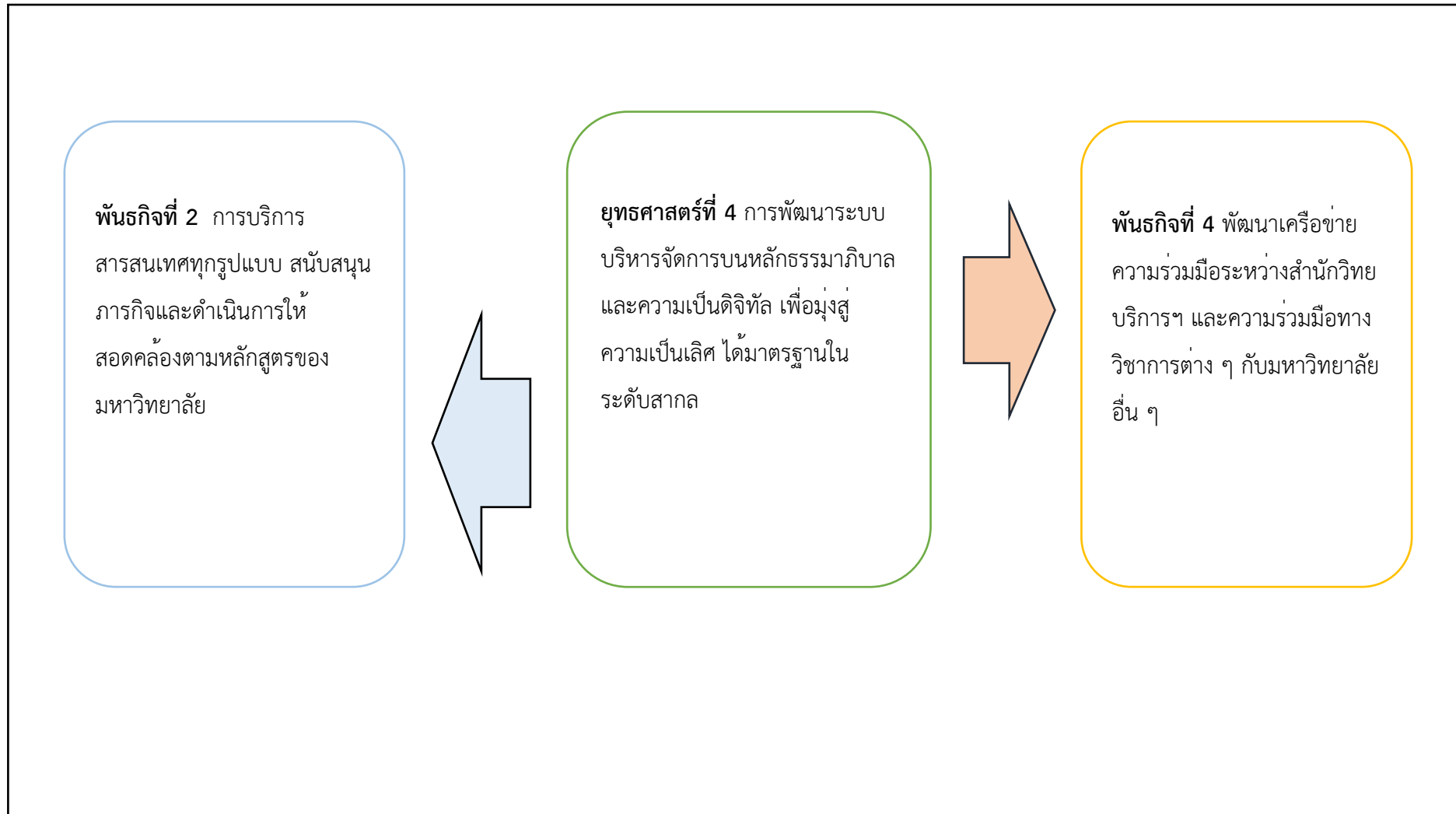
1.2 ความเชื่อมโยงแผนกลยุทธ์มหาวิทยาลัย



ความเชื่อมโยงยุทธศาสตร์มหาวิทยาลัยกับพันธกิจของสำนักวิทยบริการและเทคโนโลยีสารสนเทศ



ความเชื่อมโยงยุทธศาสตร์มหาวิทยาลัยกับพันธกิจของสำนักวิทยบริการและเทคโนโลยีสารสนเทศ



ที่ปรึกษา

ผู้ช่วยศาสตราจารย์ทักษิณา วิไลลักษณ์ ผู้อำนวยการ

อาจารย์ ดร.ประพรรธน์ พละชีวะ รองผู้อำนวยการ

ผู้ช่วยศาสตราจารย์มณฑิพย์ จันทรแก้ว รองผู้อำนวยการ

นางอารีย์ ทิพรส หัวหน้าสำนักงาน

น.ส.พัทธนันท์ แสงปาก เจ้าหน้าที่บริหารงานทั่วไป

จัดทำเล่มโดย คณะกรรมการดำเนินงาน

คณะกรรมการจัดทำแผนกลยุทธ์/แผนปฏิบัติการ

สำนักวิทยบริการและเทคโนโลยีสารสนเทศ

สำนักวิทยบริการและเทคโนโลยีสารสนเทศ

โทร. 0 - 2529 - 1976 ต่อ 24

ขอขอบคุณการสนับสนุนข้อมูลจากหน่วยงานที่เกี่ยวข้อง กองนโยบายและแผน
แผนปฏิบัติการมหาวิทยาลัยราชภัฏวไลยอลงกรณ์ ในพระบรมราชูปถัมภ์

วิสัยทัศน์ :

เป็นหน่วยงานสนับสนุนที่รวบรวมทรัพยากรสารสนเทศเพื่อพัฒนาสู่คลังปัญญาของมหาวิทยาลัย

วัฒนธรรมองค์กร :

เต็มใจให้บริการเชี่ยวชาญในวิชาชีพ

