

แผนกลยุทธ์ ประจำปีงบประมาณ

พ.ศ. 2566 - 2570

ฉบับปรับปรุง ตุลาคม 2567



โรงเรียนมหาวิทยาลัยราชภัฏวไลยอลงกรณ์
ในพระบรมราชูปถัมภ์

คำนำ

แผนพัฒนาคุณภาพการศึกษาโรงเรียนสาธิต มหาวิทยาลัยราชภัฏวไลยอลงกรณ์ ในพระบรมราชูปถัมภ์ พ.ศ. 2566-2570 จัดทำขึ้นเพื่อเป็นเครื่องมือในการจัดการศึกษาขั้นพื้นฐาน โดยมีความสอดคล้องกับพระราชบัญญัติการศึกษาแห่งชาติ พุทธศักราช 2562 สอดคล้องกับนโยบายของรัฐบาลโดยเฉพาะอย่างยิ่งการเตรียมความพร้อมในการเข้าสู่ไทยแลนด์ 4.0 นอกจากนี้ยังสอดคล้องกับนโยบายมหาวิทยาลัย โรงเรียนและเหมาะสมกับบริบทของชุมชน ซึ่งประกอบด้วย สภาพปัจจุบัน ผลการศึกษาสถานภาพของสถานศึกษา ทิศทางของการศึกษา กลยุทธ์การจัดการศึกษา ซึ่งคณะผู้จัดทำ ได้ทำการวิเคราะห์สถานภาพของโรงเรียน ปัจจัยสิ่งแวดล้อมนำมาทำข้อมูล ใช้เป็นแนวทางในการกำหนดวิสัยทัศน์ พันธกิจ เป้าประสงค์ กลยุทธ์ และตัวชี้วัด และได้นำมาจัดทำแผนงานที่ประกอบด้วยโครงการต่างๆ เพื่อให้การดำเนินงานบรรลุผลสำเร็จ ตามกลยุทธ์ที่กำหนดในระหว่างปีการศึกษา 2566-2570

ขอขอบคุณผู้มีส่วนเกี่ยวข้องทุกท่านที่มีส่วนร่วมในการจัดทำแผนพัฒนาคุณภาพการศึกษาของโรงเรียนสาธิต มหาวิทยาลัยราชภัฏวไลยอลงกรณ์ ในพระบรมราชูปถัมภ์ ฉบับนี้จนสำเร็จเรียบร้อยด้วยดี ไว้ ณ โอกาสนี้ และแผนพัฒนาคุณภาพการศึกษาฉบับนี้จะเป็นแผนแม่บทของโรงเรียน อันจะนำโรงเรียนไปสู่เป้าประสงค์ที่วางไว้ต่อไป

โรงเรียนสาธิต มหาวิทยาลัยราชภัฏวไลยอลงกรณ์
ในพระบรมราชูปถัมภ์
ตุลาคม พ.ศ. 2567

สารบัญ

คำนำ.....	1
สารบัญ.....	2
ส่วนที่ 1 บริบทของโรงเรียนสาธิต.....	3
ข้อมูลทั่วไป.....	4
ผลการวิเคราะห์สภาพแวดล้อมโรงเรียนสาธิต.....	11
ส่วนที่ 2 ยุทธศาสตร์มหาวิทยาลัย	13
วิสัยทัศน์.....	14
เป้าประสงค์.....	14
ยุทธศาสตร์และกลยุทธ์.....	16
ส่วนที่ 3 การขับเคลื่อนยุทธศาสตร์.....	17
โครงการภายใต้ยุทธศาสตร์.....	19
ส่วนที่ 4 การติดตามและประเมินผล.....	24

ส่วนที่ 1

บริบทของโรงเรียนสาธิต

1. ข้อมูลทั่วไป

1.1 ตำแหน่งที่ตั้ง และประวัติโรงเรียน

1.1 โรงเรียนสาธิตมหาวิทยาลัยราชภัฏวไลยอลงกรณ์ ในพระบรมราชูปถัมภ์ ตั้งอยู่เลขที่ 1 หมู่ 20 กม.48 ถนนพหลโยธิน ตำบลคลองหนึ่ง อำเภอคลองหลวง จังหวัดปทุมธานี 13180 โทรศัพท์ 02 5290864 <http://satit.vru.ac.th> สังกัดสำนักงานคณะกรรมการการอุดมศึกษา

1.2 เปิดสอนตั้งแต่ระดับเตรียมอนุบาล ระดับชั้นอนุบาลปีที่ 1 ถึงชั้นอนุบาลปีที่ 3 ระดับประถมศึกษาปีที่ 1 ถึงชั้นประถมศึกษาปีที่ 6 และระดับมัธยมศึกษาปีที่ 1 ถึงชั้นมัธยมศึกษาปีที่ 6 มีเนื้อที่ 5 ไร่ อยู่ในเขตพื้นที่การศึกษาปทุมธานี เขต 1 รับนักเรียนที่อยู่ในพื้นที่จังหวัดปทุมธานี และจังหวัดใกล้เคียง

พ.ศ.2517 เริ่มก่อตั้งโรงเรียนประถมสาธิตวิทยาลัยครูเพชรบุรีวิทยาลงกรณ์ ในพระบรมราชูปถัมภ์ เพื่อสอนบุตรหลานให้กับบุคลากรในสถานศึกษา เปิดระดับอนุบาลและประถม อย่างละ 1 ห้อง โดยใช้อาคารหอพักมรดก หอพักบุศราคม และหอพักไพฑูริย์

พ.ศ.2523 ย้ายมาอยู่ที่อาคารเรียน 3 (ตึก 3)

พ.ศ. 2535 เปลี่ยนชื่อจากโรงเรียนสาธิตวิทยาลัยครูเพชรบุรีวิทยาลงกรณ์ มาเป็นโรงเรียนสาธิตสถาบันราชภัฏเพชรบุรีวิทยาลงกรณ์ ได้ปรับปรุงอาคารเรียน ห้องเรียน และขยายชั้นจากเดิม 1 ห้องเรียน มาเป็น 2 ห้องเรียน ในทุกระดับชั้น

พ.ศ. 2539 จัดสร้างอาคาร 1 หลัง สำหรับเป็นที่เรียนระดับอนุบาล

พ.ศ. 2540 ปรับปรุงห้องเรียน ห้องปฏิบัติการเป็นห้องปรับอากาศ

พ.ศ. 2546 เปลี่ยนชื่อจากโรงเรียนสาธิตสถาบันราชภัฏเพชรบุรีวิทยาลงกรณ์ มาเป็นโรงเรียนสาธิตสถาบันราชภัฏวไลยอลงกรณ์

พ.ศ. 2547 เปลี่ยนชื่อจากโรงเรียนสาธิตสถาบันราชภัฏวไลยอลงกรณ์ มาเป็นโรงเรียนสาธิตมหาวิทยาลัยราชภัฏวไลยอลงกรณ์ จัดสร้างอาคารเรียน 1 หลัง 5 ห้องเรียน และขยายชั้นเรียนจาก 2 ห้องเรียน มาเป็น 3 ห้องเรียน

พ.ศ. 2548 สร้างสถานที่สำหรับรับประทานอาหาร

พ.ศ. 2549 สร้างสนามเด็กเล่นสำหรับเด็กนักเรียนอนุบาลและประถมศึกษา

- สร้างห้องนิมสำหรับนักเรียนอนุบาล

- ปรับปรุงอาคารเรียน 4 สำหรับการจัดการเรียนการสอนในระดับมัธยมศึกษา

พ.ศ. 2550 เปิดการจัดการเรียนการสอนระดับมัธยมศึกษาตอนต้น

- ปรับปรุงสถานที่รับประทานอาหารของนักเรียนมัธยมและสถานที่จอดรถโรงเรียน

พ.ศ. 2551 ปรับปรุงระบบงานการเงิน ธุรการ และงานทะเบียน

พ.ศ. 2552 -จัดทำแหล่งเรียนรู้ (Learn Square)

- พัฒนาระบบความปลอดภัยโดยใช้กล้องวงจรปิดบริเวณอาคาร 4

พ.ศ. 2553 เปิดการจัดการเรียนการสอนระดับมัธยมศึกษาตอนปลาย

- จัดสร้างอาคารเรียน 6 ชั้นระดับอนุบาลและประถมศึกษา

พ.ศ. 2558 นักเรียนระดับชั้นอนุบาลและชั้นประถมศึกษาย้ายมาอาคาร 6 ชั้น

พ.ศ. 2559 เปิดสอนหลักสูตรห้องเรียนพิเศษส่งเสริมความเป็นเลิศวิทยาศาสตร์ และคณิตศาสตร์

พ.ศ. 2560 - จัดสร้างอาคารโดมอเนกประสงค์บริเวณสนามระดับมัธยมศึกษา

- เปิดสอนหลักสูตร English Program , Intensive English Program , Standard Program

พ.ศ. 2561 ปรับปรุงอาคารเรียน 4

- พ.ศ.2562 เปิดแผนการเรียนมอลเตสเซอร์,ระดับปทุมวัย จัดทำห้องคณิตศาสตร์ระดับมัธยมศึกษา และประถมศึกษา, ปรับปรุงห้องคอมพิวเตอร์ระดับมัธยมศึกษา , จัดทำห้องเรียน STEM ระดับประถมศึกษา,ห้องเรียนดนตรีสากล,ห้องเรียน Robotics ระดับมัธยมศึกษา ,ปรับปรุงห้องเรียนมาตรฐาน ระดับมัธยมศึกษาปีที่ 6, จัดทำห้อง Co – working Space สำหรับครูและบุคลากร,ปรับปรุงระบบบำบัดน้ำเสีย,ซ่อมแซมอาคาร 4 สำหรับมัธยมศึกษา,
- พ.ศ. 2563 ต่อเติมโดมอาคารเรียนมัธยม และประถม
- พ.ศ. 2565 - ปรับปรุงโรงยิมอาคารเรียนประถมศึกษาเป็นห้องปรับอากาศ/ปรับปรุงห้องน้ำมัธยม
- พ.ศ. 2566 จัดสร้างอาคารเรียน Active Learning 6 ชั้น
- พ.ศ. 2567 ปรับปรุงห้องประชุมมัธยม อาคารเรียน 4

ภาพลักษณ์ของนักเรียน	ทุกคนเสมอภาคกัน มีเกียรติและศักดิ์ศรี
สีประจำโรงเรียน สีเขียว	หมายถึง สีที่ตรงกับวันประสูติของสมเด็จพระเจ้าฟ้าวไลยอลงกรณ์ กรมหลวงเพชรบุรีราชสิรินธร ซึ่งเป็นองค์ประธานกำเนิดมหาวิทยาลัย
เพลงประจำโรงเรียน	1. มาร์ชสาธิตวไลยอลงกรณ์ 2. สาธิตวไลยอลงกรณ์ 3. ราชพฤกษ์เกรียงไกร
ต้นไม้ประจำโรงเรียน	ราชพฤกษ์ สีเหลืองของราชพฤกษ์ หมายถึง ความเจริญรุ่งเรืองและความเป็นสิริมงคลศิษย์สาธิตวไลยอลงกรณ์ทุกคน มีความภาคภูมิใจในสถานศึกษาภายใต้พระบรมราชูปถัมภ์

ตราประจำโรงเรียน

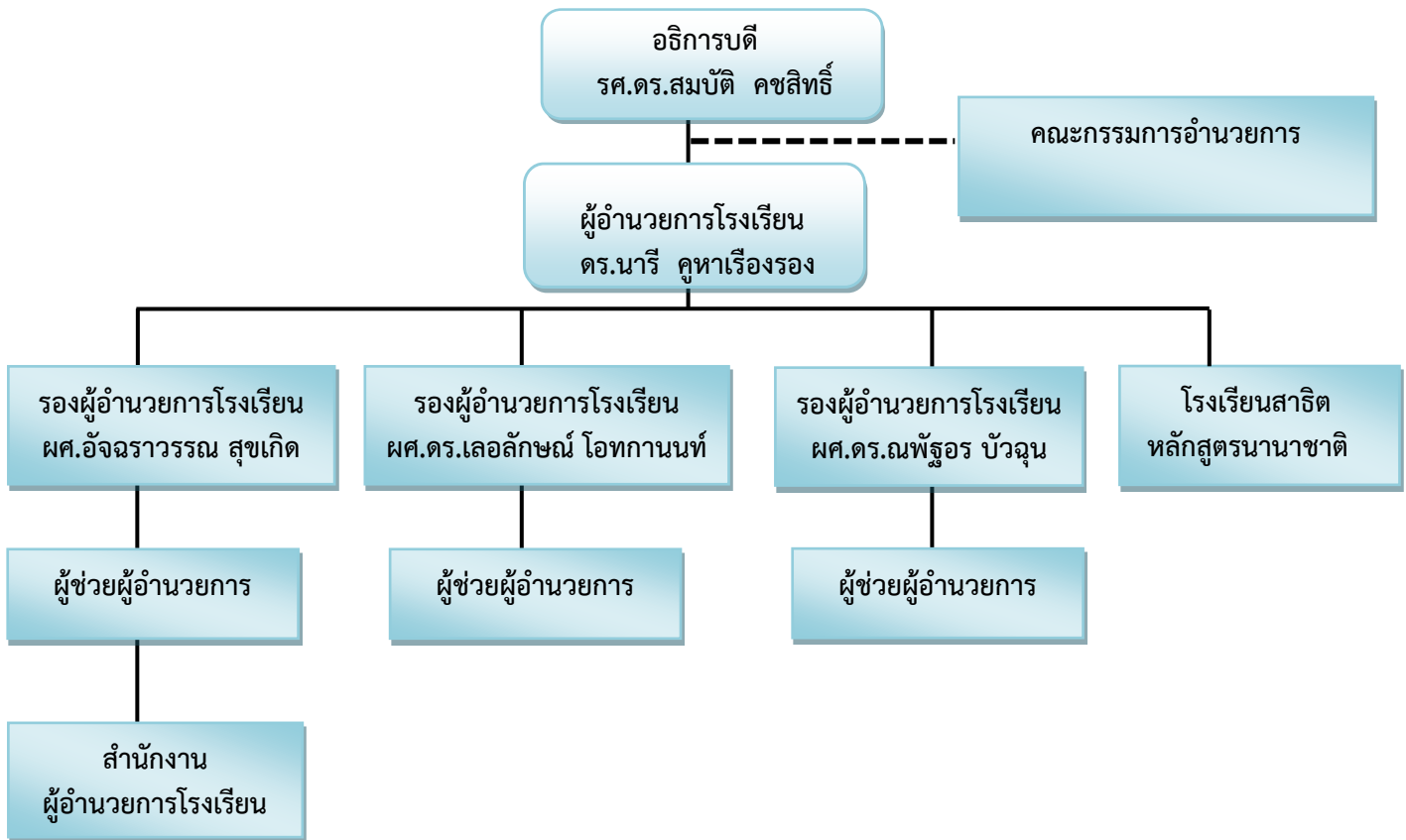


ตราประจำโรงเรียนสาธิตมหาวิทยาลัยราชภัฏวไลยอลงกรณ์ ในพระบรมราชูปถัมภ์ ใช้ตราเดียวกับมหาวิทยาลัยราชภัฏวไลยอลงกรณ์ ในพระบรมราชูปถัมภ์ เป็นรูปวงรี 2 วงซ้อนกันระหว่างวงรีส่วนบนเขียนเป็นอักษรภาษาไทยว่า “มหาวิทยาลัยราชภัฏวไลยอลงกรณ์” ส่วนล่างเขียนเป็นอักษรภาษาอังกฤษว่า “VALAYA ALONGKORN RAJABHAT UNIVERSITY” ภายใต้วงรีด้านในมีตราพระราชลัญจกรประจำพระองค์ พระบาทสมเด็จพระเจ้าอยู่หัว รัชกาลที่ 9 ซึ่งเป็นรูปพระที่นั่งอัฐทิศประกอบด้วยวงจักร กลางวงจักรมีอักษรเป็นอนุหรือเลข 9 รอบวงจักรมีรัศมีเปล่งออกโดยรอบเหนือจักรเป็นรูปเศวตฉัตรเจ็ดชั้นตั้งอยู่บนพระที่นั่งอัฐทิศ แปลความหมายว่าทรงมีพระบรมเดชานุภาพในแผ่นดิน

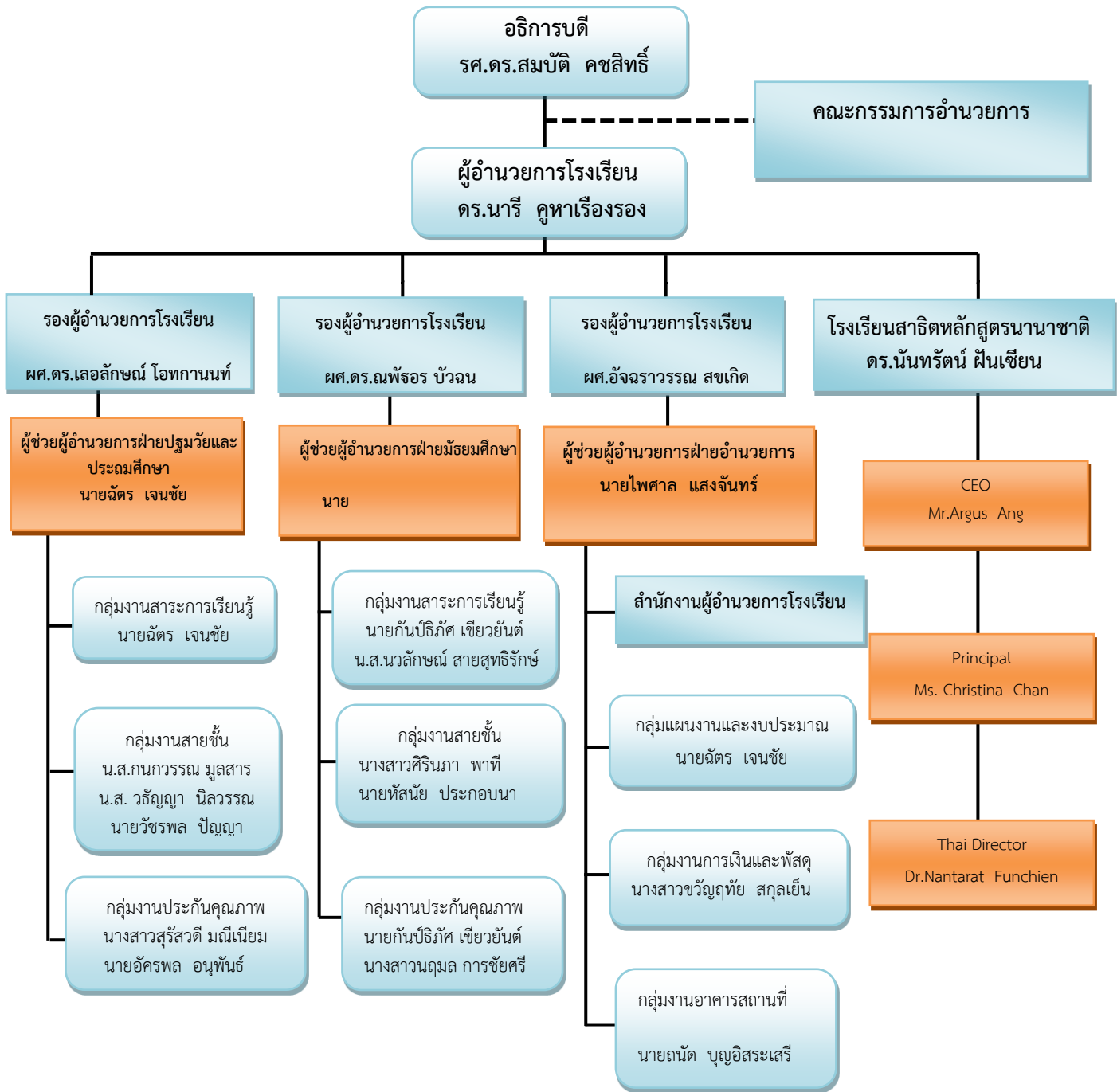
สีน้ำเงิน	แทนค่า	สถาบันพระมหากษัตริย์ผู้ให้กำเนิดและพระราชทานนาม“สถาบันราชภัฏ”
สีเขียว	แทนค่า	แหล่งที่ตั้งของมหาวิทยาลัยราชภัฏซึ่งอยู่ในแหล่งธรรมชาติ และมีสภาพแวดล้อมที่สวยงาม
สีทอง	แทนค่า	ความเจริญรุ่งเรืองทางปัญญา
สีส้ม	แทนค่า	ความเจริญรุ่งเรืองของศิลปวัฒนธรรมท้องถิ่นที่ก้าวไกลในมหาวิทยาลัยราชภัฏ
สีขาว	แทนค่า	ความคิดอันบริสุทธิ์ของนักปราชญ์แห่งพระบาทสมเด็จพระเจ้าอยู่หัว

1.2 โครงสร้างการบริหารงานโรงเรียน

1.2.1 โครงสร้างองค์กร



1.2.2 โครงสร้างการบริหาร



1.2.3 จุดมุ่งหมายที่โรงเรียนสาธิตประสงค์จะพัฒนาให้กับพื้นที่บริการ

เน้นต้นแบบการจัดการเรียนการสอนแบบ Active Learning เชิง Productive Base โดยกระบวนการ GPAS 5 STEP

1.2.4 หลักสูตร

โรงเรียนสาธิตมหาวิทยาลัยราชภัฏวไลยอลงกรณ์ ในพระบรมราชูปถัมภ์ จัดการศึกษาขั้นพื้นฐาน ดังนี้

1) หลักสูตรที่เปิดสอน

- ระดับปฐมวัย

1. หลักสูตรมาตรฐาน SP. (Standard Program)
2. หลักสูตร IEP. (Intensive English Program)
3. หลักสูตร CMP. (Creative Montessori Program)

- ประถมศึกษาตอนต้น, ประถมศึกษาตอนปลาย,

1. หลักสูตร EP. (English Program)
2. หลักสูตร IEP. (Intensive English Program)
3. หลักสูตรวิทยาศาสตร์ และคณิตศาสตร์ SMP. (Science Math Program)

- มัธยมศึกษาตอนต้น

1. หลักสูตรมาตรฐาน SP. (Standard Program)
2. หลักสูตร IEP. (Intensive English Program)
3. หลักสูตรวิทยาศาสตร์ และคณิตศาสตร์ SMP. (Science Math Program)

- ระดับมัธยมศึกษาตอนปลาย

1. หลักสูตรวิทยาศาสตร์ และคณิตศาสตร์
3. หลักสูตรศิลป์- คำนวณ
4. หลักสูตรศิลป์ภาษา(อังกฤษ,จีน)

2) การจัดกิจกรรมเสริมหลักสูตร

- กิจกรรมตามระเบียบกระทรวงศึกษาธิการ(กิจกรรมบำเพ็ญประโยชน์)

- ลูกเสือสำรอง
- ลูกเสือ – เนตรนารี สามัญ
- ลูกเสือ – เนตรนารี สามัญรุ่นใหญ่
- รักษาดินแดน

- กิจกรรมแนะแนว

1.3 บริบทโรงเรียนสาธิต

อัตลักษณ์

เชี่ยวชาญวิทย์ – คณิต ภาษาอังกฤษเก่งกล้า กิริยามารยาทดี จิตอาสาเพื่อส่วนรวม

วิสัยทัศน์

โรงเรียนที่เป็นตัวเลือกอันดับต้นของผู้ปกครองในพื้นที่โดยมีผลงานเชิงประจักษ์ด้านการพัฒนาผู้เรียนให้เป็นผู้ที่มีความรู้และทักษะพื้นฐานในการประกอบสัมมาอาชีพ มีสมรรถนะการเป็นนวัตกรและความเป็นพลเมืองดีของชาติที่มีสถาบันพระมหากษัตริย์เป็นประมุข

พันธกิจ

1. พัฒนาระบบบริหารจัดการภายในโรงเรียนแบบมีส่วนร่วมให้ชัดเจนสื่อสารระบบการบริหารจัดการให้เข้าใจตรงกันให้เกิดผลงานเชิงประจักษ์ด้านการพัฒนานักเรียนให้เป็นผู้ที่มีคุณธรรม จริยธรรม มีความรู้ และทักษะพื้นฐานสำหรับศตวรรษที่ 21 มีความสำนึกในความเป็นพลเมืองดีและพร้อมเข้าสู่ ประเทศไทย 4.0
2. พัฒนาครูและบุคลากรอย่างเป็นระบบให้สามารถจัดการเรียนรู้ได้มาตรฐานหลักสูตรโดยเน้นแนวคิดแบบ Active Learning และการสร้างทักษะในศตวรรษที่ 21 การปลูกคุณธรรม จริยธรรมและความเป็นพลเมืองดี มีจิตอาสาเพื่อส่วนรวมและการตระหนักในเป้าหมายชีวิตและการเห็นคุณค่าแห่งอาชีพ
3. นิเทศการเรียนการสอนแบบ Coaching and Mentoring ให้เกิดชุมชนวิชาชีพครูและเครือข่าย
4. ผลิตนักเรียนให้มี คุณธรรม จริยธรรมและความเป็นพลเมืองดีมีจิตอาสาเพื่อส่วนรวมและการตระหนักในเป้าหมายชีวิตและการเห็นคุณค่าแห่งอาชีพมีความรอบรู้ในความรู้ตามมาตรฐานหลักสูตร มีทักษะพื้นฐานสำหรับศตวรรษที่ 21

ค่านิยม : ISVRU

- I – Innovation นวัตกรรม
- S – Success ความสำเร็จ
- V – Visionary ความรอบรู้
- R – Responsibility ความรับผิดชอบ
- U – Unity ความเป็นหนึ่งเดียว

การบริหารของโรงเรียนสาธิต (SATIT VRU MODEL)



เป้าหมาย	ISVALAYA	
กระบวนการ	S: Standard	การกำหนดมาตรฐาน
	A: Activities & Evaluation	การปฏิบัติ และการตรวจสอบ
	T: Teamwork	การทำงานเป็นทีม
	I: Improvement & Report	การปรับปรุง และรายงานผล
	T: Trust	การสร้างเชื่อมั่น
การบริหารจัดการ	รูปแบบการบริหารที่มุ่งเน้นความสำเร็จ SATIT VRU MODEL	

1.4 ความเชื่อมโยงระหว่างนโยบายและแผนที่สำคัญ

1.4.1 ความเชื่อมโยง สอดคล้องกับนโยบาย และแผนของรัฐบาล

นโยบายรัฐบาล	แผนพัฒนาเศรษฐกิจและสังคมแห่งชาติ ฉบับที่ 13	ยุทธศาสตร์การจัดสรรงบประมาณรายจ่ายประจำปีงบประมาณ 2567	แผนกลยุทธ์มหาวิทยาลัยราชภัฏวไลยอลงกรณ์ฯ	แผนกลยุทธ์โรงเรียนสาธิตมหาวิทยาลัยราชภัฏวไลยอลงกรณ์ฯ
<p>ด้านการศึกษา</p> <p>ข้อ 4.1 จัดให้มีการปฏิรูปการศึกษาแห่ง การเรียนรู้ โดยให้ความสำคัญทั้งการศึกษาในระบบและการศึกษาทางเลือกไปพร้อมกันเพื่อสร้างคุณภาพของคนไทยให้สามารถเรียนรู้และพัฒนาตนได้เต็มศักยภาพ ประกอบอาชีพและดำรงชีวิตโดยมีความใฝ่รู้และทักษะที่เหมาะสมเป็นคนดีมีคุณธรรม สร้างเสริมคุณภาพ การเรียนรู้โดยเน้นการเรียนรู้เพื่อสร้างสัมมาชีพในพื้นที่ ลดความเหลื่อมล้ำและพัฒนากำลังคนให้เป็นที่ต้องการเหมาะสมกับพื้นที่ทั้งในด้านเกษตร อุตสาหกรรมและธุรกิจบริการ</p> <p>ข้อ 4.4 พัฒนาคน ทุกช่วงวัยโดยส่งเสริมการเรียนรู้ตลอดชีวิต เพื่อให้สามารถมีความรู้ และทักษะใหม่ที่สามารถประกอบอาชีพได้หลากหลายตามแนวโน้มการจ้างงานในอนาคตปรับกระบวนการเรียนรู้และหลักสูตรให้เชื่อมโยงกับภูมิสังคม โดยบูรณาการความรู้และคุณธรรมเข้าด้วยกันเพื่อให้เอื้อต่อการพัฒนาผู้เรียนทั้งในด้านความรู้ ทักษะ การใฝ่เรียนรู้ การแก้ปัญหา การรับฟังความเห็นผู้อื่น การมีคุณธรรม จริยธรรม และความเป็นพลเมืองดี โดยเน้นความร่วมมือระหว่างผู้เกี่ยวข้องทั้งในและนอกโรงเรียน</p>	<p>หมายเหตุที่ 12 ไทยมีความยากจนข้ามรุ่นลดลง และมีความคุ้มครองทางสังคมที่เพียงพอ เหมาะสม</p> <p>เป้าหมายที่ 1 คนไทยได้รับการพัฒนาอย่างเต็มศักยภาพในทุกช่วงวัย มีสมรรถนะที่จำเป็นสำหรับโลกยุคใหม่ มีคุณลักษณะตามบรรทัดฐานที่ดีของสังคม มีคุณธรรม จริยธรรม และมีภูมิคุ้มกันต่อการเปลี่ยนแปลงอย่างพลิกโฉมฉับพลันของโลก สามารถดำรงชีวิตร่วมกันในสังคมได้อย่างสงบสุข</p> <p>คำอธิบายเป้าหมาย เด็กปฐมวัยได้รับการดูแลให้มีพัฒนาการและสติปัญญาที่สมวัย และอุปนิสัยที่ดี วัยเรียนได้รับการพัฒนาให้มีทักษะ สมรรถนะ และคุณธรรมจริยธรรมที่จำเป็นต่อการดำรงชีวิตและการท างานในอนาคต วัยแรงงานได้รับการพัฒนาให้มีขีดความสามารถในการทำงานที่เพิ่มขึ้น และสอดคล้องกับโลกของการทำงานที่เปลี่ยนแปลงไป และผู้สูงอายุสามารถทำงานและมีบทบาทในสังคมได้ตามศักยภาพ และใช้ชีวิตได้อย่างมีความสุข</p>	<p>4 ยุทธศาสตร์ด้านการสร้างโอกาสและความเสมอภาคทางสังคม</p> <p>4.3 การดำเนินการกิจพื้นฐานเพื่อสนับสนุนยุทธศาสตร์ด้านการสร้างโอกาสและความเสมอภาค ทางสังคม</p> <p>4.3.1 การดำเนินการกิจพื้นฐานเพื่อสนับสนุนยุทธศาสตร์ด้านการสร้างโอกาส และความเสมอภาคทางสังคม</p>	<p>ยุทธศาสตร์ที่ 2 ผลิตและเผยแพร่ผลงานวิจัยและนวัตกรรม งานวิชาการรับใช้สังคม และงานสร้างสรรค์ ที่ยอมรับและเกิดประโยชน์ต่อชุมชนและสังคม</p> <p>กลยุทธ์</p> <p>2.1 ส่งเสริม การผลิตผลงานวิจัยและนวัตกรรม งานสร้างสรรค์ ที่มีคุณภาพและตอบโจทย์การพัฒนาชุมชนสังคมและประเทศชาติ</p> <p>ยุทธศาสตร์ 4 พัฒนาระบบบริหารจัดการบนหลักธรรมาภิบาล และความเป็นดิจิทัลเพื่อมุ่งสู่ความเป็นเลิศได้มาตรฐานในระดับสากล และตอบสนองเป้าหมาย การพัฒนาที่ยั่งยืน</p> <p>กลยุทธ์</p> <p>4.5.พัฒนาขีดความสามารถในการแข่งขันของโรงเรียนสาธิตมหาวิทยาลัยราชภัฏวไลยอลงกรณ์ฯ ในพระบรมราชูปถัมภ์</p>	<p>ยุทธศาสตร์ที่ 4 พัฒนาระบบบริหารจัดการบนหลักธรรมาภิบาลและความเป็นดิจิทัลเพื่อมุ่งสู่ความเป็นเลิศได้มาตรฐานในระดับสากล</p> <p>กลยุทธ์ 1 พัฒนาหลักสูตร กระบวนการเรียนการสอนและการวัดประเมินผลโดยใช้หลักการตามพระบรมราโชบายด้านการศึกษาในรัชการที่ 10</p> <p>กลยุทธ์ 2 ต่อยอดการพัฒนาครูมืออาชีพแบบ Active Learning</p> <p>กลยุทธ์ 3 พัฒนาวิจัยและนวัตกรรม</p> <p>กลยุทธ์ 4 พัฒนาสภาพแวดล้อมทันสมัยปลอดภัย แหล่งเรียนรู้รองรับ Active Learning</p> <p>กลยุทธ์ 5 สร้างความเข้มแข็งการบริหารจัดการแบบมีส่วนร่วมตามเกณฑ์คุณภาพการศึกษาเพื่อการดำเนินการที่เป็นเลิศ (Education Criteria for Performance Excellence – EdPEX</p>

2. ผลการวิเคราะห์สภาพแวดล้อมโรงเรียนสาธิต

2.1 SWOT Analysis

	จุดแข็ง	จุดอ่อน	โอกาส	ภัยคุกคาม
ผู้มีส่วนได้ส่วนเสีย	S1 นักเรียนมีความพร้อมรับการพัฒนา และได้รับการยอมรับเรื่องความซื่อสัตย์ ความขยัน และความอดทน	W1 คุณภาพของนักเรียนยังไม่เป็นที่น่าพอใจโดยเฉพาะความรู้และทักษะทางด้านการคิดวิเคราะห์	O1 ได้รับการสนับสนุนจากหน่วยงานภายในและนอกประเทศ	T1 ขาดระบบการบริหารจัดการที่ดี
	S2 มีความร่วมมือกับสถานประกอบการ ชุมชน และท้องถิ่น	W2 สถานะเศรษฐกิจของชุมชนอ่อนแอลง	O2 มหาวิทยาลัยเห็นความสำคัญต่อการพัฒนาคุณภาพ	T2 การเข้าร่วมของผู้มีส่วนได้ส่วนเสียไม่สม่ำเสมอ เนื่องจากสภาพเศรษฐกิจ
	S3 มหาวิทยาลัยให้การสนับสนุน	W3 โรงเรียนเอกชน รัฐบาลมีการพัฒนาคุณภาพ เป็นทางเลือกของนักเรียนเพิ่มขึ้น	O3 มีเครือข่ายสนับสนุน	T3 การขาดช่วงติดต่อสื่อสารสัมพันธ์กับผู้มีส่วนได้ส่วนเสีย
กระบวนการภายใน	S1 การบริหารจัดการทรัพยากรงบประมาณและการเงิน มีระบบที่เอื้อต่อการดำเนินงานของโรงเรียน	W1 ระบบข้อมูลสารสนเทศไม่เป็นระบบ	O1 มหาวิทยาลัยมีเจ้าหน้าที่ที่มีความรอบรู้ J.W.	T1 การสื่อสารที่ไม่ต่อเนื่อง
	S2 มีโครงสร้างการบริหารที่ชัดเจน	W2 ขาดการประชาสัมพันธ์การจัดการภาพลักษณ์และสื่อสารภายในองค์กร	O2 มีโอกาสผลิตผลงานวิจัยที่น่าไปใช้ประโยชน์ในท้องถิ่นและสถานประกอบการ	T2 ความไม่สม่ำเสมอ ของการสื่อสารในองค์กร
	S3 มีหลักสูตรและแผนการเรียนที่ตอบสนองต่อสังคม	W3 การจัดสรรทรัพยากรไม่สอดคล้องกับการพัฒนาตามหลักสูตร	O3 มีประกาศ ข้อบังคับของมหาวิทยาลัย	T3 การประสานหน่วยงานภายในมหาวิทยาลัยเพื่อขอการสนับสนุนไม่ต่อเนื่อง
	S4 มีการปรับการเรียนการสอนเป็น Active Learning	W4 ครูเปลี่ยนบ่อยการพัฒนาไม่ต่อเนื่อง	O4 จัดสวัสดิการให้เกิดความมั่นคง	T4 ความรักความผูกพันองค์กรยังไม่ส่งเสริมการพัฒนาคุณภาพ
	S5 มีการส่งเสริมการนิเทศภายใน	W5 การนิเทศขาดระบบที่ดี	O5 มหาวิทยาลัยและเครือข่ายมีบุคลากรด้านการนิเทศภายใน	T5 การสื่อสารการดำเนินงานไม่ต่อเนื่อง
	S6 มีการส่งเสริมงานวิจัยในชั้นเรียน	W6 ครูขาดความรู้เรื่องการวิจัย	O6 มหาวิทยาลัยมีบุคลากรด้านการวิจัย	T6 ความไม่ต่อเนื่องของการประสานความร่วมมือ

	จุดแข็ง	จุดอ่อน	โอกาส	ภัยคุกคาม
บุคลากร&ความรู้	S1 ทักษะความสามารถของบุคลากรในบางด้านโดดเด่นเป็นที่ยอมรับ	W1 คุณวุฒิทักษะความรู้ ตำแหน่งทางวิชาการของอาจารย์ยังไม่ถึงเกณฑ์ที่พึงประสงค์	O1 มีโอกาสเลือกสรรและพัฒนาบุคลากรให้เอื้อต่อการพัฒนา	T1 มีการแข่งขันสูงทำให้สูญเสียบุคลากรที่มีศักยภาพ
	S2 มีผู้นำที่ได้รับการยอมรับ	W2 บุคลากรสายสนับสนุนขาดทักษะ และ service mind รวมทั้งความรู้ความเข้าใจในระบบ ระเบียบวิธีการปฏิบัติงาน	O2 มีโอกาสของจำนวนนักเรียน และอาจารย์ต่างชาติเพิ่มขึ้น	T2 นักเรียนใหม่มีแนวโน้มลดลงและมีความรู้พื้นฐานต่ำกว่าเกณฑ์และมีค่านิยมในการเรียน
	S1 มีผลงาน Active Learning	W3 ครูบางส่วนต้องพัฒนาด้าน Active Learning	O3 ได้รับการสนับสนุนการพัฒนาบุคลากร	T2 ความเสี่ยสละและความตั้งใจของครูยังไม่เพียงพอ
การเงิน	S1 มีงบประมาณการสนับสนุนการบริหารจัดการ จากเงินบำรุงการศึกษา งบแผ่นดิน และชุมชน	W1 ผู้ปกครองค้างชำระค่าเทอม	O1 มีงบประมาณจากหลายช่องทาง	T1 ระบบการบริหารงบประมาณที่ยังไม่เข้มแข็ง

ส่วนที่ 2

กลยุทธ์โรงเรียนสาธิต

2.1 วิสัยทัศน์

โรงเรียนที่เป็นตัวเลือกอันดับต้นของผู้ปกครองในพื้นที่ที่มีผลงานเชิงประจักษ์ ด้านการพัฒนานักเรียนให้เป็นผู้นำที่มีคุณธรรม จริยธรรม มีความรู้และทักษะพื้นฐานสำหรับศตวรรษที่ 21 มีความสำนึกในความเป็นพลเมืองดีและพร้อมเข้าสู่สากล

2.2 ตัวชี้วัดของเป้าประสงค์

ตัวชี้วัด	เป้าหมาย (ปีงบประมาณ)					หน่วยนับ	ผู้ดำเนินงาน	ผู้รายงาน
	2566	2567	2568	2569	2570			
1.1 ร้อยละความสำเร็จของการพัฒนาหรือปรับปรุงหลักสูตรสถานศึกษาให้มีความทันสมัย	80	85	90	90	95	ร้อยละ	งานวิชาการ	ผศ.ดร.เลอลักษณ์
1.2 ร้อยละความสำเร็จของโครงการตามแผนการเรียนของหลักสูตรที่พัฒนาให้นักเรียนมีความรู้ ทักษะตามมาตรฐานของหลักสูตร	80	85	90	90	95	ร้อยละ	งานวิชาการ	ผศ.ดร.เลอลักษณ์
1.3 ร้อยละความสำเร็จของนักเรียนในการพัฒนาทักษะที่จำเป็นในศตวรรษที่ 21	80	85	90	90	95	ร้อยละ	งานวิชาการ	ผศ.ดร.ณพัฑูร
1.4 จำนวนผลงานเชิงประจักษ์ที่เกิดจากการจัดการเรียนการสอนตามหลักสูตรของโรงเรียนที่ได้รับการเผยแพร่ หรือได้รับรางวัล ระดับจังหวัด ระดับภาค ระดับชาติ หรือระดับนานาชาติ			15	15	20	จำนวน	งานวิชาการ	นายฉัตร
1.5 ร้อยละของค่าเฉลี่ยคะแนนการสอบ O-Net / NT ที่เพิ่มขึ้นจากปีที่ผ่านมา	2	2	2.5	2.5	3	ร้อยละ	งานวิชาการ	นายฉัตร
1.6 ร้อยละของนักเรียนระดับชั้น ป.1-ม.6 ที่มีผลการทดสอบภาษาอังกฤษตามเกณฑ์ความสามารถทางภาษาอังกฤษ CEFR หรือมาตรฐานอื่นที่เทียบเท่า			30	40	50	ร้อยละ	งานวิชาการ	นายฉัตร
1.7 ร้อยละของนักเรียนที่สอบเข้าศึกษาต่อในระดับอุดมศึกษาตามคณะที่ต้องการ			90	90	95	ร้อยละ	งานวิชาการ	นายฉัตร
1.8 จำนวน โครงการ/กิจกรรม ที่มีทัศนคติที่ดีต่อบ้านเมืองและสร้างความมั่นคงในอาชีพ			5	6	7	จำนวน	งานวิชาการ	นายฉัตร
กลยุทธ์ 2 ต่อยอดการพัฒนาครูมืออาชีพแบบ Active Learning เป้าประสงค์ที่ 2 เพื่อพัฒนาครูมืออาชีพแบบ Active Learning ตัวชี้วัดเป้าประสงค์ที่ 2								
ตัวชี้วัด	เป้าหมาย (ปีงบประมาณ)					หน่วยนับ	ผู้ดำเนินงาน	ผู้รายงาน
2566	2567	2568	2569	2570				
2.1 ร้อยละของครูที่มีผลงานนวัตกรรมเชิงประจักษ์ด้านการสอนแบบ Active Learning	60	65	70	75	80	ร้อยละ	งานวิชาการ	ผศ.ดร.ณพัฑูร
2.2 ร้อยละของนักเรียนที่มีผลงานนวัตกรรมเชิงประจักษ์จากการเรียนแบบ Active Learning	60	65	70	75	80	ร้อยละ	งานวิชาการ	ผศ.ดร.ณพัฑูร
กลยุทธ์ 3 พัฒนาวิจัยและนวัตกรรม เป้าประสงค์ที่ 3 ผลงานวิจัยและนวัตกรรม และงานสร้างสรรค์เป็นที่ยอมรับและเกิดประโยชน์ต่อนักเรียน และชุมชน ตัวชี้วัดเป้าประสงค์ที่ 3								
ตัวชี้วัด	เป้าหมาย (ปีงบประมาณ)					หน่วยนับ	ผู้ดำเนินงาน	ผู้รายงาน
2566	2567	2568	2569	2570				
3.1 ร้อยละของครูที่มีผลงานวิจัยและนวัตกรรม และงานสร้างสรรค์เป็นที่ยอมรับและเกิดประโยชน์ต่อสังคม	5	10	10	15	20	ร้อยละ	งานวิชาการ	ผศ.ดร.เลอลักษณ์
3.2 จำนวนบทความทางวิชาการที่ได้รับการเผยแพร่ในที่ประชุมวิชาการวารสารระดับชาติ หรือนานาชาติ	1	1	5	8	10	เรื่อง	งานวิชาการ	ผศ.ดร.เลอลักษณ์
กลยุทธ์ 4 พัฒนาสภาพแวดล้อมทันสมัย ปลอดภัย แหล่งเรียนรู้รองรับ Active Learning เป้าประสงค์ที่ 4 การพัฒนาสภาพแวดล้อมทันสมัย ปลอดภัย แหล่งเรียนรู้รองรับต่อการจัดการเรียนการสอน ตัวชี้วัดเป้าประสงค์ที่ 4								
ตัวชี้วัด	เป้าหมาย (ปีงบประมาณ)					หน่วยนับ	ผู้ดำเนินงาน	ผู้รายงาน
2566	2567	2568	2569	2570				
4.1 จำนวนห้องปฏิบัติการที่เอื้อต่อการจัดการเรียนการสอน	1	2	2	3	3	ห้อง	งานอำนวยการ	ผศ. ไพศาล
4.2 จำนวนพื้นที่ที่ได้รับการปรับปรุงและพัฒนาให้เอื้อต่อการเรียนรู้	1	1	1	2	2	งาน	งานอำนวยการ	ผศ. ไพศาล
กลยุทธ์ 5 สร้างความเข้มแข็งการบริหารจัดการแบบมีส่วนร่วมตามเกณฑ์คุณภาพการศึกษาเพื่อการดำเนินการที่เป็นเลิศ (Education Criteria for Performance Excellence - EdPEX) เป้าประสงค์ที่ 5 การบริหารจัดการแบบมีส่วนร่วมตามเกณฑ์คุณภาพการศึกษาเพื่อการดำเนินการที่เป็นเลิศ ตัวชี้วัดเป้าประสงค์ที่ 5								
ตัวชี้วัด	เป้าหมาย (ปีงบประมาณ)					หน่วยนับ	ผู้ดำเนินงาน	ผู้รายงาน
2566	2567	2568	2569	2570				
5.1 ผลการประเมินตามเกณฑ์คุณภาพการศึกษาเพื่อการดำเนินการที่เป็นเลิศ (200	220	250	280	300	คะแนน	งานประกันคุณภาพ	นายอัศวพล
5.2 ความพึงพอใจของผู้มีส่วนได้ส่วนเสียที่มีต่อการบริหารจัดการองค์กร	4	4.2	4.3	4.5	4.8	ระดับ	งานประกันคุณภาพ	นายอัศวพล
5.3 ระดับความสำเร็จของโครงการตามแผนปฏิบัติการ	85	85	90	95	98	ร้อยละ	งานอำนวยการ	ผศ.อัจฉราวรรณ
5.4 ระดับความสำเร็จการพัฒนาวิทยฐานะของบุคลากรโรงเรียนสาธิต			3	5	5	ระดับ	งานอำนวยการ	ผศ.อัจฉราวรรณ
5.5 จำนวนความร่วมมือทางวิชาการ (MOU) ทั้งในประเทศและต่างประเทศ			3	4	4	จำนวน	ผู้อำนวยการ	ผศ.อัจฉราวรรณ
5.6 จำนวนโครงการ/กิจกรรมความร่วมมือในการจัดการศึกษา (วิชาชีพเฉพาะ) ระหว่างโรงเรียนสาธิต กับหน่วยงานต่างๆ ของมหาวิทยาลัย			8	8	8	โครงการ/	งานวิชาการ	ผศ.ดร.ณพัฑูร

หมายเหตุ : เกณฑ์การประเมินผล

ระดับความพึงพอใจของผู้มีส่วนได้ส่วนเสียที่มีต่อการบริหารจัดการองค์กร

เกณฑ์การให้คะแนน

- ระดับ 1 มีค่าเฉลี่ยความพึงพอใจเท่ากับ 0-1 - 0.49
- ระดับ 2 มีค่าเฉลี่ยความพึงพอใจเท่ากับ 0.15 – 2.49
- ระดับ 3 มีค่าเฉลี่ยความพึงพอใจเท่ากับ 2.50 – 3.49
- ระดับ 4 มีค่าเฉลี่ยความพึงพอใจเท่ากับ 3.50 – 4.49
- ระดับ 5 มีค่าเฉลี่ยความพึงพอใจเท่ากับ 4.50 – 5.00

จำนวนรางวัลที่ครูและบุคลากรได้รับจากการประกวดผลงานทางวิชาการ ระดับภาค ระดับชาติต่อปี

เกณฑ์การให้คะแนน

- ระดับ 1 จำนวนรางวัลที่ครูและบุคลากรได้รับระดับภาค/ระดับชาติ 1 เรื่อง
- ระดับ 2 จำนวนรางวัลที่ครูและบุคลากรได้รับระดับภาค/ระดับชาติ 2 เรื่อง
- ระดับ 3 จำนวนรางวัลที่ครูและบุคลากรได้รับระดับภาค/ระดับชาติ 3 เรื่อง
- ระดับ 4 จำนวนรางวัลที่ครูและบุคลากรได้รับระดับภาค/ระดับชาติ 4 เรื่อง
- ระดับ 5 จำนวนรางวัลที่ครูและบุคลากรได้รับระดับภาค/ระดับชาติ 5 เรื่อง

ระดับความสำเร็จในการพัฒนาวิทยฐานะของบุคลากร

เกณฑ์การให้คะแนน

- ระดับที่ 1 โรงเรียนสาธิตมีการกำหนดแผนการดำเนินงานการพัฒนาวิทยฐานะของบุคลากร
- ระดับ 2 จำนวนรางวัลที่ครูและบุคลากรได้รับระดับภาค/ระดับชาติ 2 เรื่อง
- ระดับ 3 จำนวนรางวัลที่ครูและบุคลากรได้รับระดับภาค/ระดับชาติ 3 เรื่อง
- ระดับ 4 จำนวนรางวัลที่ครูและบุคลากรได้รับระดับภาค/ระดับชาติ 4 เรื่อง
- ระดับ 5 จำนวนรางวัลที่ครูและบุคลากรได้รับระดับภาค/ระดับชาติ 5 เรื่อง

ระดับความสำเร็จในการพัฒนาวิทยฐานะของบุคลากร

เกณฑ์การให้คะแนน

- ระดับที่ 1 โรงเรียนสาธิตมีการกำหนดแผนการดำเนินงานการพัฒนาวิทยฐานะของบุคลากร
- ระดับที่ 2 โรงเรียนสาธิตมีระดับความสำเร็จการดำเนินงานตามแผนร้อยละ 30
- ระดับที่ 3 โรงเรียนสาธิตมีระดับความสำเร็จการดำเนินงานตามแผนร้อยละ 50
- ระดับที่ 4 โรงเรียนสาธิตมีระดับความสำเร็จการดำเนินงานตามแผนร้อยละ 90
- ระดับที่ 5 โรงเรียนสาธิตมีผลผลิตจากการดำเนินงานที่เป็นรูปธรรม

ร้อยละของนักเรียนระดับชั้น ป.1 - ม.6 ที่มีผลการทดสอบภาษาอังกฤษตามเกณฑ์ความสามารถภาษาอังกฤษ CEFR หรือมาตรฐานอื่นที่เทียบเท่า

ร้อยละของนักเรียนระดับประถมศึกษา (ป.1-6) มีผลการทดสอบภาษาอังกฤษตามเกณฑ์ความสามารถทางภาษาอังกฤษ CEFR หรือมาตรฐานอื่นที่เทียบเท่า ตั้งแต่ระดับ A1 ขึ้นไป

ร้อยละของนักเรียนระดับประถมศึกษา (ม.1-3) มีผลการทดสอบภาษาอังกฤษตามเกณฑ์ความสามารถทางภาษาอังกฤษ CEFR หรือมาตรฐานอื่นที่เทียบเท่า ตั้งแต่ระดับ A2 ขึ้นไป

ร้อยละของนักเรียนระดับประถมศึกษา (ป.4-6) มีผลการทดสอบภาษาอังกฤษตามเกณฑ์ความสามารถทางภาษาอังกฤษ CEFR หรือมาตรฐานอื่นที่เทียบเท่า ตั้งแต่ระดับ B1 ขึ้นไป

เกณฑ์การให้คะแนน

คะแนน 1 ร้อยละ ≤ 19

คะแนน 2 ร้อยละ 20-29

คะแนน 3 ร้อยละ 30-39

คะแนน 4 ร้อยละ 40-49

คะแนน 5 ร้อยละ ≥ 50

2.3 ยุทธศาสตร์และกลยุทธ์

ประเด็นยุทธศาสตร์และกลยุทธ์ของโรงเรียนสาธิตมหาวิทยาลัยราชภัฏวไลยอลงกรณ์ ในพระบรมราชูปถัมภ์ ยุทธศาสตร์ที่ 4 พัฒนาระบบบริหารจัดการบนหลักธรรมาภิบาลและความเป็นดิจิทัลเพื่อมุ่งสู่ความเป็นเลิศได้มาตรฐานในระดับสากล

กลยุทธ์ 1 พัฒนาหลักสูตร กระบวนการเรียนการสอนและการวัดประเมินผลโดยใช้หลักการตามพระบรมราโชบายด้านการศึกษาในรัชการที่ 10

กลยุทธ์ 2 ต่อยอดการพัฒนาครูมืออาชีพแบบ Active Learning

กลยุทธ์ 3 พัฒนาวิจัยและนวัตกรรม

กลยุทธ์ 4 พัฒนาสภาพแวดล้อมทันสมัย ปลอดภัย แหล่งเรียนรู้รองรับ Active Learning

กลยุทธ์ 5 สร้างความเข้มแข็งการบริหารจัดการแบบมีส่วนร่วมตามเกณฑ์คุณภาพการศึกษาเพื่อการดำเนินการที่เป็นเลิศ (Education Criteria for Performance Excellence – EdPEX)

ส่วนที่ 3

การขับเคลื่อนยุทธศาสตร์ และกลยุทธ์

3.1 โครงการภายใต้ยุทธศาสตร์และกลยุทธ์โรงเรียนสาธิตมหาวิทยาลัยราชภัฏวไลยอลงกรณ์ ในพระบรมราชูปถัมภ์ ประจำปีงบประมาณ พ.ศ. 2566 - 2570

ยุทธศาสตร์ที่ 4 พัฒนาระบบบริหารจัดการบนหลักธรรมาภิบาลและความเป็นดิจิทัลเพื่อมุ่งสู่ความเป็นเลิศได้มาตรฐานในระดับสากล

ยุทธศาสตร์ที่ 4 พัฒนาระบบบริหารจัดการบนหลักธรรมาภิบาลและความเป็นดิจิทัลเพื่อมุ่งสู่ความเป็นเลิศได้มาตรฐานในระดับสากล

กลยุทธ์	โครงการ	ตัวชี้วัด	เป้าหมาย (ปีงบประมาณ)					หน่วยนับ	ผู้ดำเนินงาน	ผู้รายงาน
			2566	2567	2568	2569	2570			
กลยุทธ์ 1	โครงการหลักสนับสนุนการดำเนินงานตามกลยุทธ์ที่ 1									
พัฒนาหลักสูตร กระบวนการเรียนการสอนและการวัดประเมินผลโดยใช้หลักการตามพระบรมราโชบายด้านการศึกษาในรัชการที่	1. กิจกรรม พัฒนาศักยภาพและทักษะนักเรียนทางด้านวิชาการและกีฬา 2. กิจกรรม ศึกษาดูงานศึกษาดูงานต่างประเทศ 3. กิจกรรม พัฒนาและเสริมความพร้อมนักเรียนด้านการสอบ RT ,NT ,O-NET 4. กิจกรรม เรียนรู้นอกห้องเรียนนักเรียนระดับอนุบาลโดยกระบวนการ Active learning 5. กิจกรรม ลูกเสือ Day Camp ระดับประถมศึกษาตอนต้นสู่การเป็นพลเมืองดีและทัศนคติที่ถูกต้องต่อชาติบ้านเมือง 6. กิจกรรม เรียนรู้นอกห้องเรียนนักเรียนระดับประถมศึกษาปีที่ 1-3 โดยกระบวนการ Active learning 7. กิจกรรม ค่ายลูกเสือเนตรนารีระดับประถม ศึกษาที่ 4-6 สู่การเป็นพลเมืองดีและทัศนคติที่ถูกต้องต่อชาติบ้านเมือง 8. กิจกรรม ค่ายลูกเสือเนตรนารีระดับ มัธยมศึกษาปีที่ 1-3 สู่การเป็นพลเมืองดีและทัศนคติที่ถูกต้องต่อชาติบ้านเมือง 9. กิจกรรม เรียนรู้นอกห้องเรียน นักเรียนระดับมัธยมศึกษาปีที่ 4-6 โดยกระบวนการ Active learning 10. กิจกรรม นักศึกษาวิชาทหาร 11. กิจกรรม พัฒนานักเรียนตามแผนการเรียนรู้ระดับอนุบาล 12. กิจกรรม Project Approach ระดับอนุบาล 13. กิจกรรม Art Camp ปี.1 - 6 EP 14. กิจกรรม English Camp ปี.1-6 EP. 15. กิจกรรม EP Field trip ปี.1-6 16. กิจกรรม ค่ายพัฒนาศักยภาพด้านการอ่าน - เขียนภาษาอังกฤษ ปี.1-3 English for IEP. 17. กิจกรรม Junior Chef ปี.1-3 IEP. 18. กิจกรรม การเรียนรู้ภาษาอังกฤษวีกรป.4-6 IEP. 19. กิจกรรม Science - Math Camp ปี.1-5 SMP. 20. กิจกรรมการแข่งขัน สู้ตรงคุณเร็ว แผนการเรียน Science - Math ระดับประถมศึกษา 21. กิจกรรม Challenge Robotic ระดับประถม 22. กิจกรรม STEM Camp ระดับประถม 23. กิจกรรม นิทรรศการศิลปนิพนธ์สร้างสรรค์ 24. กิจกรรม คุณธรรม 8 ประการ 25. กิจกรรม STEM Camp ระดับมัธยมวิทย์-คณิต 26. กิจกรรม ส่งเสริมศักยภาพด้านวิทยาศาสตร์สำหรับ วิทย์-คณิต ม.1-3 27. กิจกรรม ค่ายคณิตศาสตร์สำหรับแผนการเรียน ศิลป์-คำนวณ ม.4-6	1.1 ร้อยละของหลักสูตรของแผนการเรียนที่พัฒนาหรือปรับปรุงให้นักเรียนมีความรู้ตามมาตรฐานต่อหลักสูตรของแผนการเรียนทั้งหมด 1.2 จำนวนผลงานเชิงประจักษ์ที่เกิดจากการจัดการเรียนการสอนตามหลักสูตรของแผนการเรียนของโรงเรียนที่ได้รับการเผยแพร่ได้รับรางวัล ระดับจังหวัด ระดับภาค ระดับชาติ 1.3 ร้อยละของค่าเฉลี่ยคะแนนการสอบ O-Net / NTที่เพิ่มขึ้นจากปี	80	85	90	90	95	ร้อยละ	อัคร/โอบนิธิภัค อัคร/โอบนิธิภัค	ผศ.ดร.เสถียรลักษณ์
			10	10	15	15	20	ผลงาน	สุกานดา รุจิรา วชิรญา	ผศ.อัยจรรยาพรณ นายฉัตร
			2	2	2.5	2.5	3	ร้อยละ	วชิรญา	นายฉัตร
									นรินทร์	
									จิรายุทธ	
									นณุล	
									ไพศาล	
									แพรวฟ้า	
									ปณิสร	
									จตุพร	
									นวิรัตน์	
									อัจฉรา	
									วาสนา,ธาด	
									วาสนา,ธาด	
									วชิรญา	
									อัครพล	
									พรสวรรค์	
									ทิภาพร	
									รุจิราพร	
									อริศรา	
									แพรวพรณ	
									สุวิศน์	
									ธรรมวิญ	

กลยุทธ์ 1	โครงการหลักสนับสนุนการดำเนินงานตามกลยุทธ์ที่ 1										
	28. กิจกรรม ส่งเสริมศักยภาพด้านวิทยาศาสตร์สำหรับ แผนการเรียน คณิตศาสตร์ วิทยาศาสตร์ ม.4-6 29. กิจกรรม ส่งเสริมศักยภาพสำหรับแผนการเรียน SP ศตวรรษที่ 21 ด้วยรูปแบบ Active Learning ม.1-3 30. กิจกรรม ค่ายพัฒนาศักยภาพด้านทักษะเพื่อการสื่อสารภาษาอังกฤษ ม.1-3 แผนการเรียน IEP. 31. กิจกรรม Satit Drama Performance ม.3 IEP. และ ม.5 ศิลป์-ภาษา 32. กิจกรรม Satit Speech Day 33. กิจกรรม Field trip ม.4 และ 5 แผนการเรียนศิลป์-ภาษา 34. กิจกรรม English Camp ม.6 แผนการเรียนศิลป์-ภาษา 35. กิจกรรม กิจกรรมเสริมความพร้อมผู้ร่วมมหาวิทยาลัย และร่วมมือกับ TGAT TPAT และ ALevel 36. กิจกรรม วันเฉลิมพระชนมพรรษาพระเจ้าอยู่หัว รัชกาลที่ 10 37. กิจกรรม พัฒนาศักยภาพผู้เรียนสู่ด้านภาวะการเป็นผู้นำ 38. กิจกรรม โหรีศรตนตรี - นาฏศิลป์ 39. กิจกรรม กีฬาภายในและวันเด็กเพื่อเสริมสร้างทักษะสำหรับนักเรียน ในศตวรรษที่ 21 40. กิจกรรม พัฒนาห้องสมุดมีชีวิต 41. กิจกรรม กิจกรรม Christmas Day 42. กิจกรรม Chinese day 43. กิจกรรม สัปดาห์วันวิทยาศาสตร์ 44. กิจกรรม วันสุนทรภู่และวันภาษาไทยแห่งชาติ 45. กิจกรรม ลออกระทง 46. กิจกรรม ปัจฉินิทรรศ และวันเกียรติยศนักเรียนจบการศึกษา 47. กิจกรรม โหรีศร 48. กิจกรรม ส่งเสริมประชาธิปไตยในโรงเรียน 49. กิจกรรม การทดสอบภาษาอังกฤษตามเกณฑ์ความสามารถทาง ภาษาอังกฤษ CEFR หรือมาตรฐานอื่นที่เทียบเท่า 50. กิจกรรม ค่ายพัฒนาศักยภาพด้านการอ่าน - เขียน ภาษาอังกฤษ ป.4-6 English for IEP. 51. กิจกรรม แลกเปลี่ยนเรียนรู้สู่สากล EP.								ปศุศา,จิรพรรม ยัวร์คีน นวสิทธิ์ เสฏฐวุฒิ ชินันทร อรุณรัตน์ นวสิทธิ์ อภิตยา ประเสริฐ ลภัสรัตน์ ยัวร์คีน ณัฐกุล, ชัยวิญ วิชา,รัชฎา ธาดา สวัสดิ์ ภรทิพย์ สุริยา ทิวพร วีวีวัฒน์ ศวณิกา สมพร สมพร น้าฝน ทิวพร กัญชฌิภา ประเสริฐ ศศ.ดร.ณัฐกษณ์ วาสนา นาวิรัตน์		
กลยุทธ์ 2	โครงการหลักสนับสนุนการดำเนินงานตามกลยุทธ์ที่ 2										
ต่อยอดการพัฒนาครูมืออาชีพ แบบ Active Learning	52. กิจกรรม ยุทธศาสตร์คุณภาพการสร้างและพัฒนาผลงานนวัตกรรม จัดการเรียนการสอนในรูปแบบ Active Learning 53. กิจกรรม การพัฒนานวัตกรรมครูผู้เรียนและเปิดบ้าน วิชาการสู่ผู้เข้า 54. กิจกรรม การนำเสนอนวัตกรรมของนักเรียนนักเรียนมัธยมศึกษา Project Day For IS	2.1 จำนวนครูที่มีผลงานนวัตกรรม เชิงประจักษ์ด้านการสอนแบบ Active Learning 2.2 จำนวนนักเรียนที่มีผลงาน นวัตกรรมเชิงประจักษ์จากการเรียน	60	65	70	75	80	ร้อยละ	ฉัตร	กัญชฌิภา	ผศ.ดร.ณัฐอร
			60	65	70	75	80	ร้อยละ	ปศุศา		ผศ.ดร.ณัฐอร

กลยุทธ์ 2	โครงการหลักสนับสนุนการดำเนินงานตามกลยุทธ์ที่ 2																			
	55. กิจกรรม พัฒนาครูในการจัดการเรียนการสอน 56. กิจกรรม ส่งเสริมพัฒนาครู บุคลากรเฉพาะรายบุคคล/กลุ่ม และ ครูต้นแบบ การจัดการเรียนรู้สู่สากล 57. กิจกรรม จัดสัมมนา "การทบทวน และจัดทำแผนยุทธศาสตร์และแผนปฏิบัติการ ประจำปี 2569 และกิจกรรม SATIT VRU Collaboration Team"	แบบ Active Learning																	อัคร อัคร ศศ.อัจฉราวรรณ	
กลยุทธ์ 3	โครงการหลักสนับสนุนการดำเนินงานตามกลยุทธ์ที่ 3																			
พัฒนาวิจัยและนวัตกรรม	58. กิจกรรม วิจัย พัฒนานวัตกรรม และสนับสนุนครู บุคลากรเข้าสู่เวทีวิชาการในระดับชาติและนานาชาติ	3.1 จำนวนครูที่มีผลงานวิจัยและนวัตกรรมเชิงประจักษ์ชุมชนและท้องถิ่นในการพัฒนาตนเองและจัดการตนเอง	5	10	10	15	20	ร้อยละ											ศศ.ดร. เทอลักษณ์ ศศ.ดร. เทอลักษณ์	
กลยุทธ์ 4	โครงการหลักสนับสนุนการดำเนินงานตามกลยุทธ์ที่ 4																			
พัฒนาสภาพแวดล้อมทันสมัยปลอดภัย แหล่งเรียนรู้รองรับ Active Learning	59. พัฒนาทรัพยากรเพื่อสนับสนุนการเรียนรู้สำหรับนักเรียน 60. สร้าง ปรับปรุงฯ ซ่อมแซมอาคารสถานที่และแหล่งเรียนรู้ให้เอื้อต่อการเรียนรู้ (รายได้) 61. กิจกรรม ปรับภูมิทัศน์โรงเรียน (รายได้) 62. ซ่อมบำรุงครุภัณฑ์บ้านนักเรียน (รายได้) 63. งานปรับปรุงโรงอาหาร โรงเรียนสาธิตประถม (แผ่นดิน)	4.1 จำนวนห้องปฏิบัติการที่เอื้อต่อการจัดการเรียนการสอน 4.2 จำนวนพื้นที่ที่ได้รับการปรับปรุงและพัฒนาให้เอื้อต่อการเรียนรู้	1	2	2	3	3	ห้อง												ไพศาล ณัด ณัด ไพศาล อัคร
กลยุทธ์ 5	โครงการหลักสนับสนุนการดำเนินงานตามกลยุทธ์ที่ 5																			
สร้างความเข้มแข็งการบริหารจัดการแบบมีส่วนร่วมตามเกณฑ์คุณภาพการศึกษาเพื่อการดำเนินการที่เป็นเลิศ (Education Criteria for Performance Excellence – EdPEX)	64. กิจกรรม การพัฒนาโรงเรียนสาธิตตามเกณฑ์คุณภาพการศึกษาเพื่อการดำเนินการที่เป็นเลิศ EdPEX 65. กิจกรรม การตรวจสอบและประเมินระบบการประกันคุณภาพการศึกษา 66. จัดซื้อเครื่องใช้อนามัยนักเรียนอนุบาล 67. จัดทำเอกสารการสอน ข้อสอบ 68. กิจกรรม จัดซื้อยาและเวชภัณฑ์ และการดูแลนักเรียน 69. จัดซื้อวัสดุงานบ้านงานครัว 70. จัดซื้อวัสดุการเรียนการสอน 71. ค่าหนังสือเรียน 72. ค่าอุปกรณ์การเรียน 73. ค่าเครื่องแบบนักเรียน 74. กิจกรรม วันครูและปีใหม่ 75. เงินเดือน/ค่าครองชีพ 76. เงินประจำตำแหน่งและค่าตอบแทน 77. ค่าจ้างครูต่างชาติ 78. ค่าจ้างอาจารย์พิเศษ 79. ค่าตอบแทนทำงานล่วงเวลา/ค่าเดินทางไปราชการ/ค่าทำธุรกรรมครูต่างชาติ 80. ค่าสมทบประกันสังคม กองทุนเลี้ยงชีพ และประกันสุขภาพ	5.1 ผลการประเมินผลตามเกณฑ์ EdPEX ของร.สาธิตมจรวอ. 5.2 ค่าเฉลี่ยความพึงพอใจของผู้มีส่วนได้ส่วนเสียของร.สาธิตมจรวอ. ในทุกมิติ 5.3 ร้อยละของการเบิกจ่าย	200	220	250	280	300	คะแนน												อัครพล นายอัครพล อัคร สุรัสวดี นายอัคร ร้อยละ ณัฐกุล บุขกร ไพศาล ไพศาล ไพศาล ไพศาล อัครวรรณ ไพศาล ไพศาล ไพศาล ไพศาล ไพศาล

กลยุทธ์ 5	โครงการหลักสนับสนุนการดำเนินงานตามกลยุทธ์ที่ 5										
	82. งานประชุมคณะกรรมการอำนวยการโรงเรียน									ศิรินภา	
	83. งานประชุมผู้ปกครองและเครือข่ายผู้ปกครองนักเรียนโรงเรียนสาธิตฯ									ศิรินภา	
	84. จัดซื้อหนังสือเรียน									ไพศาล	
	85. พัฒนาข้อมูลสารสนเทศและรูปแบบการประชาสัมพันธ์เชิงรุก									สิบลกุล	
	86. ค่าบริการระวางน้ำ									ณัด	
	87. งานประกันอุบัติเหตุนักเรียน									วิไลดา	
	88. ค่าสาธารณูปโภค									ไพศาล	
	89. บริการอาหารกลางวัน นม อาหารว่างและน้ำดื่ม									วิภาดา	
	90. บริหารสำนักงานและงานรับรอง									ไพศาล	
	91. โครงการความร่วมมือทั้งภายในหรือภายนอกประเทศกับโรงเรียน สาธิตมหาวิทยาลัยราชภัฏวไลยอลงกรณ์ ในพระบรมราชูปถัมภ์	5.4 จำนวนความร่วมมือทั้งภายใน			3	4	5	เครือข่าย		ผศ.ฉัตรวารณ	วิชาการ ประถม
	92. ระดับความสำเร็จการพัฒนาวิทยฐานะของบุคลากรโรงเรียนสาธิต	5.5 ระดับความสำเร็จในการพัฒนา								ผศ.ดร.เลอศักดิ์	
	93. โครงการความร่วมมือในการจัดการศึกษาระหว่างโรงเรียนสาธิตกับหน่วยงานของ มหาวิทยาลัย	5.6 จำนวนโครงการ/กิจกรรมความ	8	8	8	8	8	โครงการกิจกรรม		ผศ.ดร.ณพัฑฐอร	ผศ.ดร.ณพัฑฐอร

ส่วนที่ 4

การติดตามและประเมินผล

1. แนวทางการติดตามประเมินผล

ในการขับเคลื่อนการดำเนินงานตามแผนกลยุทธ์โรงเรียนสาธิตมหาวิทยาลัยราชภัฏวไลยอลงกรณ์ในพระบรมราชูปถัมภ์ พ.ศ. 2566 – 2570 จำเป็นอย่างยิ่งที่โรงเรียนสาธิตฯ จะต้องมีการพัฒนา ระบบและกลไกในการขับเคลื่อนการดำเนินงานและการติดตาม ประเมินผลการดำเนินงานตามแผน โดยจะต้องมีการสื่อสาร เพื่อสร้างความเข้าใจในหลักการสาระสำคัญของ ยุทธศาสตร์ กลยุทธ์ ตัวชี้วัด ผลงานหลัก ค่าเป้าหมาย ให้แก่คณะผู้บริหาร ครู รวมทั้งบุคลากรภายในให้รับทราบ เข้าใจ มีการ นำประเด็นยุทธศาสตร์ กลยุทธ์การดำเนินงานที่กำหนดไว้ไปเป็นเป้าหมายการปฏิบัติงานตามบทบาท หน้าที่ของโรงเรียน ผ่านกระบวนการจัดทำแผนปฏิบัติการประจำปีและการจัดซื้อจัดจ้างผลงานรายบุคคล มีการกำหนดนโยบายการจัดสรรงบประมาณให้สอดคล้องกับการขับเคลื่อนยุทธศาสตร์รวมทั้ง ปรับปรุงจัดระบบในการติดตามผลการบริหารงบประมาณ ให้เอื้ออำนวยต่อการขับเคลื่อนการดำเนินงาน และจัดให้มีการกำหนดกรอบการประเมินผลระดับตัวชี้วัดความสำเร็จของยุทธศาสตร์ตามแนวทางการบริหารยุทธศาสตร์เพื่อพัฒนาองค์การให้มีสมรรถนะสูง จัดประชุมติดตามผลการดำเนินการ แสวงหาแนวทางที่เหมาะสมในการรับรู้ ลดปัญหาอันสืบเนื่องมาจากความเปลี่ยนแปลงของเงื่อนไข ปัจจัยที่มีผลต่อความสำเร็จในการดำเนินงานตามยุทธศาสตร์

2. รูปแบบ แนวทางในการติดตามประเมินผล

เพื่อให้การติดตามประเมินผลการดำเนินงานของแผนปฏิบัติการ โรงเรียนสาธิต มหาวิทยาลัยราชภัฏวไลยอลงกรณ์ในพระบรมราชูปถัมภ์ พ.ศ. 2566-2570 สามารถบ่งชี้ถึงสัมฤทธิ์ผลของการดำเนินงาน และเป็นไปตามหลักการของการบริหารยุทธศาสตร์ เพื่อพัฒนาองค์การให้มีสมรรถนะสูง โรงเรียนสาธิต มหาวิทยาลัยราชภัฏวไลยอลงกรณ์ในพระบรมราชูปถัมภ์จึงเห็นควรมีการกำหนดกรอบการประเมินผลในการขับเคลื่อนยุทธศาสตร์ตามแนวทางการประเมินผล การดำเนินงานในแนวใหม่ ที่มีลักษณะเป็นการประเมินผลแบบมุ่งผลสำเร็จ โดยประยุกต์ใช้แนวคิด เครื่องมือ และเทคนิคในการติดตามและประเมินผลในรูปแบบของ Balanced Scorecard โดยกำหนดจัดให้มีการกำหนดประเด็นในการติดตามประเมินผลให้อยู่ ภายใต้มุมมองหรือมีประเด็นพิจารณา 4 มิติอันประกอบด้วย มิติประสิทธิผล มิติคุณภาพ มิติประสิทธิภาพ และการพัฒนาองค์การ

3. ปัจจัยสำคัญที่มีผลต่อความสำเร็จ

ในการขับเคลื่อนการดำเนินการเพื่อนำยุทธศาสตร์ตามแผนปฏิบัติการ ประจำปีงบประมาณ พ.ศ. 2566-2570 ไปสู่ การปฏิบัติจำเป็นอย่างยิ่ง ที่โรงเรียนสาธิต มหาวิทยาลัย จะต้องมีการพัฒนา กลไก และวางเงื่อนไขที่จำเป็นต่อการผลักดันยุทธศาสตร์ที่กำหนดไว้ให้เกิดผลในเชิงปฏิบัติต้องให้ความสนใจและตระหนักถึงปัจจัยสำคัญที่มีผลต่อความสำเร็จ ในประเด็นดังต่อไปนี้

3.1 การพัฒนา กลไกและเงื่อนไขที่จำเป็นต่อการผลักดันยุทธศาสตร์สู่การปฏิบัติ

3.1.1 การสร้างความเข้าใจร่วมกันของผู้มีส่วนเกี่ยวข้องในการผลักดันให้ยุทธศาสตร์ที่วางไว้เกิดผลในเชิงปฏิบัติโดยเฉพาะผู้บริหาร และคณะบุคลากรที่เกี่ยวข้อง โดยควรนำเสนอสาระสำคัญของแผนปฏิบัติการ ประจำปีงบประมาณ พ.ศ. 2566-2570 ให้ผู้มีส่วนเกี่ยวข้อง ทั้งในส่วนของ สภามหาวิทยาลัย คณะ สำนัก รวมทั้งสำนักงบประมาณ ได้รับทราบถึงจุดเน้นและทิศทางในการดำเนินงานเพื่อจะได้มีการพัฒนานโยบายและมาตรการ ที่เกี่ยวข้อง เพื่อสนับสนุนการดำเนินงาน

3.1.2 การสร้างการรับรู้และบรรยากาศเชิงผลักดันจากกลไกภายใน อันได้แก่ คณะกรรมการ สภามหาวิทยาลัย คณะกรรมการบริหารมหาวิทยาลัย คณะกรรมการอำนวยการโรงเรียน โดยจำเป็นต้องมี การนำเสนอจัดการประชุมสัมมนาเพื่อชี้แจงถึงทิศทางและยุทธศาสตร์ในการดำเนินงาน การจัดให้มีการรายงานผลการดำเนินงานเป็นรายรอบ รวมทั้งการจัดให้มีการประชุม ติดตามผลการดำเนินเป็นระยะเพื่อรับทราบความก้าวหน้าและแลกเปลี่ยนความคิดเห็นร่วมกันระหว่างของคณะผู้บริหาร หน่วยงานที่เกี่ยวข้อง

3.1.3 การมีเวทีหรือเปิดพื้นที่ในการร่วมมือ แลกเปลี่ยนเรียนรู้ความเคลื่อนไหวของการดำเนินงานร่วมกันของหน่วยงานที่เกี่ยวข้อง โดยเฉพาะในส่วนของบุคลากร ระดับปฏิบัติ อาทิ กลุ่มสาระการเรียนรู้ หัวหน้าระดับ งานวิชาการ คณะกรรมการอำนวยการ เพื่อจะได้ร่วมมือกันผลักดันให้ยุทธศาสตร์ที่วางไว้เกิดผล ในเชิงปฏิบัติ

3.1.4 การกำหนดให้หน่วยงาน ผู้บริหารมีภาระความรับผิดชอบด้าน การรายงานผลงานต่อสาธารณะ โดยต้องนำเสนอความก้าวหน้า รายงานผล สร้างการรับรู้ถึงผล การดำเนินงานตามแผนงาน โครงการที่กำหนดไว้ในแผนกลยุทธ์ต่อผู้มีส่วนเกี่ยวข้อง รวมทั้งต่อประชาคมภายในมหาวิทยาลัยได้รับทราบเป็นระยะ เพื่อจะได้เป็นปัจจัยกระตุ้น ให้มีความพยายามในการผลักดัน ขับเคลื่อนการดำเนินงานให้เกิดผลมากยิ่งขึ้น โดยในการนี้ควรต้องจัดให้มีการนำเสนอ เผยแพร่ ผลการดำเนินงานผ่านช่องทางที่หลากหลายที่มี อยู่ ในช่วงปัจจุบัน อาทิจดหมายข่าว การประชุมติดตาม การเผยแพร่ข้อมูลผ่านเครือข่ายอินเทอร์เน็ต สื่อสิ่งพิมพ์ต่างๆ

ค่านิยม : ISVRU

I - Innovation นวัตกรรม

S - Success ความสำเร็จ

V - Visionary ความรอบรู้

R - Responsibility ความรับผิดชอบ

U - Unity ความเป็นหนึ่งเดียว