



(ร่าง) แผนกลยุทธ์ระยะ 5 ปี (พ.ศ. 2566 – 2570)

คณะมนุษยศาสตร์และสังคมศาสตร์
มหาวิทยาลัยราชภัฏวไลยอลงกรณ์ ในพระบรมราชูปถัมภ์
(ฉบับปรับปรุง กรกฎาคม 2567)

บทสรุปสำหรับผู้บริหาร

แผนยุทธศาสตร์ ระยะ 5 ปี (พ.ศ. 2566-2570) ของคณะมนุษยศาสตร์และสังคมศาสตร์ มหาวิทยาลัยราชภัฏวไลยอลงกรณ์ ในพระบรมราชูปถัมภ์ เป็นเครื่องมือในการกำหนดทิศทางการดำเนินงานที่เน้นความสัมฤทธิ์ผลของงานให้เกิดขึ้น ซึ่งเป็นเครื่องมือในการบริหารการจัดการขององค์กรให้มีประสิทธิภาพสูงสุด คณะจึงจัดทำแผนกลยุทธ์ระยะ 5 ปี ให้สอดคล้องกับยุทธศาสตร์ชาติ 20 ปี แผนแม่บทภายใต้ยุทธศาสตร์ แผนพัฒนาเศรษฐกิจและสังคมแห่งชาติ ฉบับที่ 13 รวมถึงเป้าหมายการพัฒนาที่ยั่งยืนแห่งสหประชาชาติ (SDGs) ตลอดจนการปฏิรูประบบราชการตามแผนปฏิรูประบบบริหารภาครัฐ ได้เน้นให้ใช้แผนยุทธศาสตร์ของหน่วยงานตรวจสอบผลสัมฤทธิ์ของงาน เพื่อให้หน่วยงานมีแนวทางและทิศทางที่ชัดเจน สามารถตรวจสอบผลสัมฤทธิ์ของงานได้แผนปฏิบัติการของหน่วยงาน และให้การบริหารราชการเกิดผลสัมฤทธิ์และมีประสิทธิภาพนำไปสู่การปฏิบัติที่ชัดเจนและเป็นรูปธรรม

ในปีงบประมาณ พ.ศ. 2568 คณะมนุษยศาสตร์และสังคมศาสตร์ ได้จัดให้มีการทบทวนแผนยุทธศาสตร์เพื่อการพัฒนา ระยะ 5 ปี (พ.ศ.2566-2570) โดยการวิเคราะห์ผลการดำเนินงานตามแผนยุทธศาสตร์ ในปีงบประมาณ พ.ศ. 2567 พร้อมทั้งศึกษาสถานการณ์ปัจจุบัน ประเด็นความท้าทายในด้านต่าง ๆ ที่หน่วยงานจะต้องเผชิญ โดยได้มีการรับฟังความคิดเห็นของผู้มีส่วนได้ส่วนเสีย ซึ่งจะเป็นประโยชน์ต่อผู้ที่เกี่ยวข้องต่อไป

คณะผู้จัดทำ

กรกฎาคม 2567

ส่วนที่ 1 ข้อมูลขององค์กร

1.1 ข้อมูลของหน่วยงาน

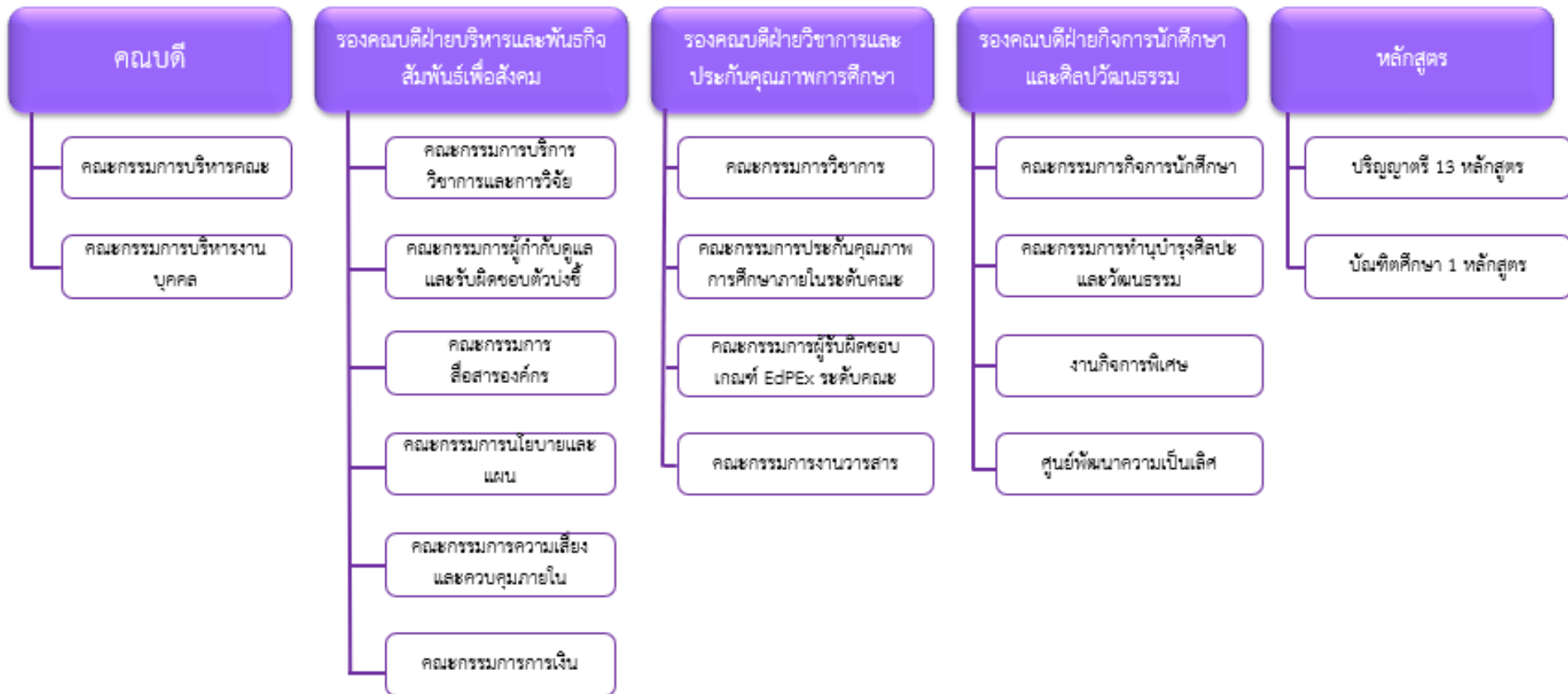
คณะมนุษยศาสตร์และสังคมศาสตร์ มหาวิทยาลัยราชภัฏวไลยอลงกรณ์ จังหวัดปทุมธานี เป็นคณะที่จัดการเรียนการสอนในศาสตร์ของมนุษยศาสตร์และสังคมศาสตร์ รวมทั้งสิ้น 13 สาขาวิชา ซึ่งเป็นคณะที่ผลิตบัณฑิตเข้าสู่ตลาดแรงงาน บัณฑิตที่จบการศึกษาจากคณะมีความรู้ความสามารถในศาสตร์ของตนเป็นอย่างดี และมีทักษะที่จำเป็นในการทำงานร่วมกับผู้อื่น รวมทั้งมีจิตอาสาอันเป็นอัตลักษณ์ของคณะและมหาวิทยาลัย

ปัจจุบันคณะมนุษยศาสตร์และสังคมศาสตร์ เป็นส่วนราชการของมหาวิทยาลัยราชภัฏวไลยอลงกรณ์ ในพระบรมราชูปถัมภ์ จังหวัดปทุมธานี มีฐานะเทียบเท่ากอง ได้พยายามยกมาตรฐานทางการศึกษา ส่งเสริมศักยภาพของบัณฑิตให้มีความเป็นเลิศ ปรับปรุงและพัฒนาหลักสูตรให้มีความหลากหลายเพื่อรองรับความต้องการของผู้ศึกษาและตลาดแรงงาน ขณะนี้ได้เปิดสอนนักศึกษาในระดับปริญญาตรี ปริญญาโท และปริญญาเอก มีสาขาวิชาดังนี้

- ระดับปริญญาตรี สาขาวิชาที่เปิดสอน ได้แก่
 1. หลักสูตรศิลปศาสตรบัณฑิต สาขาวิชาการพัฒนาชุมชน (ศศ.บ.)
 2. หลักสูตรศิลปศาสตรบัณฑิต สาขาวิชาจิตวิทยา (ศศ.บ.)
 3. หลักสูตรศิลปศาสตรบัณฑิต สาขาวิชาดนตรีสากล (ศศ.บ.)
 4. หลักสูตรศิลปศาสตรบัณฑิต สาขาวิชาภาษาไทย (ศศ.บ.)
 5. หลักสูตรศิลปศาสตรบัณฑิต สาขาวิชาภาษาอังกฤษ (ศศ.บ.)
 6. หลักสูตรศิลปศาสตรบัณฑิต สาขาวิชาศิลปะการแสดง (ศศ.บ.)
 7. หลักสูตรศิลปศาสตรบัณฑิต สาขาวิชาสังคมศาสตร์เพื่อการพัฒนา (ศศ.บ.)
 8. หลักสูตรศิลปศาสตรบัณฑิต สาขาวิชาสารสนเทศศาสตร์ (ศศ.บ.)
 9. หลักสูตรศิลปศาสตรบัณฑิต สาขาวิชาภาษาอังกฤษธุรกิจ (ศศ.บ.)
 10. หลักสูตรศิลปกรรมศาสตรบัณฑิต สาขาวิชาทัศนศิลป์ (ศป.บ.)
 11. หลักสูตรนิติศาสตรบัณฑิต สาขาวิชานิติศาสตร์ (น.บ.)
 12. หลักสูตรรัฐประศาสนศาสตรบัณฑิต สาขาวิชารัฐประศาสนศาสตร์ (รป.บ.)
 13. หลักสูตรรัฐศาสตรบัณฑิต สาขาวิชารัฐศาสตร์ (ร.บ.)
 14. หลักสูตรครุศาสตรบัณฑิต สาขาสังคมศึกษา (ค.บ.)
 15. หลักสูตรครุศาสตรบัณฑิต สาขานาฏศิลป์ศึกษา (ค.บ.)
 16. หลักสูตรครุศาสตรบัณฑิต สาขาดนตรีศึกษา (ค.บ.)
 17. หลักสูตรครุศาสตรบัณฑิต สาขาบรรณารักษศาสตร์และสารสนเทศศาสตร์ (ค.บ.)
- ระดับปริญญาโท สาขาวิชาที่เปิดสอน ได้แก่
 1. หลักสูตรรัฐประศาสนศาสตรมหาบัณฑิต สาขาวิชารัฐประศาสนศาสตร์ (รป.ม.)
 2. หลักสูตรศิลปกรรมศาสตรมหาบัณฑิต สาขาทัศนศิลป์และการออกแบบ (ศป.ม.)
- ระดับปริญญาเอก สาขาวิชาที่เปิดสอน ได้แก่
 1. หลักสูตรปรัชญาดุษฎีบัณฑิต สาขาทัศนศิลป์และการออกแบบ (ศป.ม.)

1.2 โครงสร้างการบริหาร

คณะกรรมการดำเนินงาน กำกับ สนับสนุน ประเมินผล และรายงาน



ส่วนที่ 2 สถานการณ์แนวโน้มปัจจัยที่มีผลกระทบต่อหน่วยงาน

2.1 การวิเคราะห์สภาพแวดล้อมปัจจัยภายนอกที่มีผลกระทบต่อหน่วยงาน

Opportunities	Threat
O1 การปรับตัวและนำเทคโนโลยีมาใช้ในการจัดการเรียนการสอนและการบริหารงานขององค์กร (Technology)	T1 นโยบายของประเทศการขับเคลื่อนการสนับสนุนและพัฒนาโครงการพื้นฐานทางวิทยาศาสตร์มากขึ้น (Political)
O2 การสื่อสารโทรคมนาคมมีการใช้สื่อสังคมออนไลน์มากขึ้น สามารถเพิ่มช่องทางการสื่อสารระหว่างผู้มีส่วนได้ส่วนเสียของคณะ (Technology)	T2 การจัดงบประมาณของมหาวิทยาลัยลดลง ภาครัฐสนับสนุนเพิ่มงบประมาณให้เฉพาะมหาวิทยาลัยสาขาด้านวิทยาศาสตร์หรือนวัตกรรม (Political)
O3 ความก้าวหน้าทางเทคโนโลยี ทำให้เด็ก Gen ใหม่การเกิดมาพร้อมยุคดิจิทัล ส่งผลต่อทักษะทางเทคโนโลยีสูง (Technology)	T3 ปัญหาคุณภาพของประชากรไทย และมีรายได้ไม่เพียงพอ (Economic)
O4 ค่านิยมรักสุขภาพ ธรรมชาติ ส่งผลต่อการเรียนรู้ตลอดชีวิตของคนทุกช่วงวัย	T4 สถานการณ์โควิดส่งผลต่อเศรษฐกิจถดถอยผู้ปกครองมีค่าใช้จ่ายที่สูงขึ้น รวมถึงค่าครองชีพที่สูงขึ้น ทำให้การตัดสินใจเรียนต่อในระดับมหาวิทยาลัยมีลดลง และเลือกทำงานเพื่อแบ่งเบาค่าใช้จ่ายในครอบครัว (Economic)
O5 การขยายพรมแดนอุดมศึกษา/การเรียนข้ามสถาบัน การสร้างเครือข่ายความร่วมมือ (MOU) ร่วมกับทวีปาคีมหาวิทยาลัยและผู้ประกอบการ (Market-Drive)	T5 การเสนอพิจารณาขออนุมัติงบประมาณเพื่อสนับสนุนการจัดการเรียนการสอนไม่ได้รับอนุมัติ/พิจารณาสนับสนุน (Economic)
O6 ผู้ใช้แรงงานต้องการบัณฑิตที่มีทักษะเฉพาะทางมากขึ้น การเปลี่ยนแปลงรูปแบบการจ้างงาน/อาชีพที่จ้างไปจากเดิม (Market-Drive)	T6 กฎ ระเบียบไม่ยืดหยุ่นไม่สอดคล้องกับปัจจุบันและแนวโน้มอนาคต (Law)
O7 การปรับตัวให้เข้ากับงานยุคใหม่ของ Gen X หรือ Gen Y ที่มีการใช้ระบบอัตโนมัติอย่างกว้างขวาง ทำให้เกิดการแย่งชิงแรงงานทักษะสูง (Social)	T7 มหาวิทยาลัยขนาดใหญ่และมหาวิทยาลัยที่มีชื่อเสียงกระจายโอกาสและเปิดรับนักศึกษาเพิ่มมากขึ้น (Social)
O8 นโยบายกระทรวง อว. ส่งเสริมการมีพื้นที่บริการวิชาการ สร้างความเข้มแข็งของเศรษฐกิจฐานราก (Social)	T8 จำนวนการเกิดลดลงกว่าครึ่ง เด็กที่เกิดส่วนหนึ่งมาจากการตั้งครรภ์ที่ไม่พร้อม (Social)
O9 ประชากรไทยมีอายุเฉลี่ยยืนยาวขึ้น ก้าวเข้าสู่สังคมสูงวัย ทำให้มีการขยายโอกาสทางการศึกษา (Social)	T9 สังคมไทยจะมีความผสมผสานการเข้ามาของแรงงานต่างชาติและแรงงานรูปแบบใหม่ๆ เช่น Digital nomad (Social)
O10 หน่วยงานเงินกองทุนเงินให้กู้ยืมเพื่อการศึกษา (กยศ.) สนับสนุนการศึกษาต่อระดับอุดมศึกษา (Economic)	T10 ความเหลื่อมล้ำทางสังคม และความแตกต่างระหว่างช่วงวัย (Social)
O11 สถานการณ์โควิดทำให้คณะมีการปรับตัวสามารถสร้างหลักสูตรรูปแบบออนไลน์ (Online) เพื่อจัดหารายได้ ลดค่าใช้จ่ายในการฝึกอบรมรูปแบบออนไซต์ (Onsite) (Economic)	T11 การบริโภคสื่อเพิ่มขึ้น ช่วยเพิ่มโอกาสการเรียนรู้แต่ควรพึงระวังเรื่องความเปราะบางในโลกโซเชียล (Market-Drive)
O12 นโยบายด้านการท่องเที่ยวที่เน้นคุณภาพความยั่งยืนด้วยเศรษฐกิจสร้างสรรค์ (Economic)	T12 อัตราค่าธรรมเนียมการศึกษาของกลุ่มมหาวิทยาลัยราชภัฏ (ใกล้เคียง) บางแห่งถูกกว่า และมหาวิทยาลัยที่มีชื่อเสียงขยายโอกาสทางการศึกษาโดยตรงเพิ่มขึ้น (Market-Drive)
O13 ภาครัฐมีนโยบายเพิ่มกำลังคนสมรรถนะสูงมุ่งเรียนรู้อย่างต่อเนื่องเพื่อการเรียนรู้ตลอดชีวิตการจัดการศึกษาสาขาที่ตอบสนองความต้องการกับภาคธุรกิจ (Political)	T13 คณะขาดห้องปฏิบัติการ (Lab) ทางด้านภาษาหรือเทคโนโลยีสนับสนุนการจัดการเรียนรู้ที่เหมาะสม (Technology)
	T14 ระบบสัญญาณอินเทอร์เน็ตยังไม่เสถียร (Technology)

Opportunities	Threat
<p>O13 ยกเลิกกรอบเวลาสำเร็จการศึกษาระดับปริญญาตรี (Political)</p> <p>O14 นโยบายภาครัฐเน้นการพัฒนาท้องถิ่นตรงกับความเชี่ยวชาญของคณะ (Political)</p> <p>O15 อุดมศึกษาส่งเสริมการสร้างหลักสูตร Sanbox ปลดล็อคข้อจำกัด เปิดโอกาสความเป็นไปได้ในการจัดการศึกษา (Law)</p>	

2.2 การวิเคราะห์สภาพแวดล้อมปัจจัยภายในที่มีผลกระทบต่อหน่วยงาน

Strengths	Weakness
S1 บุคลากรสายวิชาการมีทักษะ ความรู้ความสามารถและเชี่ยวชาญในศาสตร์ของตนเอง ทั้งด้านการสอน การวิจัยและงานสร้างสรรค์ (Skill)	W1 จำนวนบุคลากรสายสนับสนุนไม่เพียงพอต่อการปฏิบัติงานของหน่วยงาน ต้องรับผิดชอบงานมาก ทำให้อาจเกิดประสิทธิภาพในการปฏิบัติงาน (Staff)
S2 บุคลากรมีทักษะการทำงานเชิงพื้นที่/มีการบูรณาการข้ามศาสตร์ รวมทั้งมีความสามารถทางด้านภาษา และเทคโนโลยีพร้อมต่อการสถานการณ์เปลี่ยนแปลงและพัฒนาตนเอง (Skill)	W2 ภาระงานของบุคลากรสายวิชาการมีจำนวนมากและต้องเน้นการทำงานเชิงนโยบายของผู้บริหาร (Staff)
S3 การบริหารงานเน้นการมีส่วนร่วมของผู้มีส่วนได้ส่วนเสีย และการทำงานเป็นทีมสามารถปรับตัวทำงานได้กับบุคลากรทุกช่วงวัย (Style)	W3 ขาดการรับมือกับสถานการณ์รับนักศึกษาที่ลดลงอย่างต่อเนื่อง หรือหาแนวทางการทดแทน เช่น เพิ่มนักศึกษาจากต่างประเทศ (Strategy)
S4 คณะมีกองทุนสำรองกั๊ยมเพื่อการศึกษาโดยไม่คิดอัตราดอกเบี้ยให้แก่ักศึกษา เพื่อเอื้อต่อนักศึกษาเข้าถึงโอกาสทางการศึกษา (System)	W4 จำนวนผลงานเชิงประจักษ์ (ผลงานทางวิชาการ) ของอาจารย์และนักศึกษายังไม่เป็นไปตามเป้าหมายที่วางไว้ (Strategy)
S5 คณะมีระบบกลไกการดำเนินงานที่มีขั้นตอนชัดเจน และนำระบบเทคโนโลยีมาใช้ในการสนับสนุนในการปฏิบัติงาน (System)	W5 บุคลากรยังขาดความร่วมมือในการหารายได้อื่นทดแทนรายได้จากการจัดการศึกษาที่ลดน้อยลง (Strategy)
S6 คณะมีกลยุทธ์ในการบริหารงานที่ชัดเจนและสอดคล้องกับนโยบายของมหาวิทยาลัยรวมถึงนโยบายของกระทรวงอว. เน้นการสร้างเครือข่ายในการพัฒนาชุมชนและท้องถิ่น (Strategy)	W6 บุคลากรยังไม่เห็นถึงความสำคัญหรือแสวงหาการสร้างความร่วมมือกับหน่วยงานภาครัฐ/เอกชนในการออกแบบปรับปรุงหรือพัฒนาหลักสูตรรูปแบบใหม่ให้สอดคล้องกับความต้องการของตลาดแรงงาน (Strategy)
S7 คณะมุ่งมั่นและมีวิธีการที่เหมาะสมส่งเสริมบุคลากรให้บริการวิชาการก่อให้เกิดรายได้ รวมถึงการสนับสนุนงานศิลปวัฒนธรรมสู่เศรษฐกิจสร้างสรรค์ (Strategy)	W7 บุคลากรยังขาดทักษะด้านภาษาต่างประเทศในการสื่อสารเพื่อเตรียมความพร้อมในการรองรับนักศึกษาต่างชาติในอนาคต (Skill)
S8 คณะมีการแบ่งโครงสร้างการบริหารงาน และหน้าที่ความรับผิดชอบที่ชัดเจน รวมถึงมีนโยบายการเร่งพัฒนาศูนย์ความเป็นเลิศทางวิชาการเพื่อพัฒนาองค์ความรู้และการนำไปใช้ประโยชน์แก่ชุมชนและท้องถิ่น (Structure)	W8 บุคลากรสายวิชาการยังขาดทักษะการทำวิจัยแบบบูรณาการศาสตร์ เช่น สาขาวิชาทางภาษาขาดความเข้าใจในการปฏิบัติงานกับการบูรณาการความรู้โดยการนำนโยบายการพัฒนาท้องถิ่น (Skill)
	W9 บุคลากรขาดการสร้างการรับรู้ของค่านิยมร่วมกัน (HS) ทำให้ความร่วมมือกันน้อยในการทำกิจกรรมของคณะ (Share-Value)

Strengths	Weakness
<p>S9 บุคลากรมีความเคารพและส่งเสริมความหลากหลายทางความคิดและการเป็นมนุษย์และสังคมสอดคล้องกับค่านิยมขององค์กร HSVRU (Share-Value)</p> <p>S10 บุคลากรสายวิชาการมีคุณวุฒิตรงสาขาวิชาและมีความสามารถผลงานทางวิชาการโดดเด่นและดำรงตำแหน่งทางวิชาการมากกว่าร้อยละ 50 (Staff)</p> <p>S11 บุคลากรสายสนับสนุนมีความสามารถในการปฏิบัติงานเชี่ยวชาญชำนาญการในตำแหน่งงานที่รับผิดชอบ (Staff)</p>	<p>W10 โครงสร้างการบริหารงานกับจำนวนบุคลากรที่ดูแลแต่ละฝ่ายไม่สอดคล้องกับปริมาณงาน (Structure)</p> <p>W11 คณะชาดระบบจัดเก็บข้อมูลสารสนเทศขององค์กรที่ดี (System)</p> <p>W12 คณะชาดความคล่องตัวมีความล่าช้า ชับซ้อนในระบบการบริหารจัดการงานด้านต่างๆ เช่น ชุรการ พัสดุการเงิน กองทุนฯ และระบบซ่อมแซมอุปกรณ์/เทคโนโลยีที่มาสนับสนุนการทำงานและการเรียนการสอน (System)</p> <p>W13 การบริหารงานแบบพี่น้อง ประนีประนอม บางครั้งทำให้ผลสัมฤทธิ์ของงานไม่บรรลุขาดการดึงความมีส่วนร่วมของคนในคณะ (Style)</p>

2.3 ผลการวิเคราะห์สภาพแวดล้อมของหน่วยงาน

กลยุทธ์เชิงรุก (SO Strategy)	กลยุทธ์เชิงรับ (ST Strategy)
<p>SO1 จัดทำ/พัฒนาหลักสูตรเฉพาะทางด้านการสอน การวิจัยและงานสร้างสรรค์ และนำเทคโนโลยีมาใช้ในการจัดการเรียนการสอน รูปแบบการเรียนการสอนที่ทันสมัย (online-onsite)</p> <p>SO2 ส่งเสริมสนับสนุนอาจารย์สร้างผลงานวิชาการ การบริการวิชาการทางด้านการพัฒนาท้องถิ่น การทำงานร่วมกับชุมชน พัฒนาชุมชนตามความเชี่ยวชาญ</p> <p>SO3 จัดทำ/พัฒนาหลักสูตรบริการทางด้านวิชาการทั้งในรูปแบบหารายได้และสาธารณะแก่ชุมชน ท้องถิ่น ผ่านศูนย์ความเป็นเลิศทางวิชาการ</p> <p>SO4 ส่งเสริมการงานศิลปวัฒนธรรมสู่การสร้างมูลค่าเพิ่มทางเศรษฐกิจสร้างสรรค์ ผ่านผลงาน กิจกรรม และการบริการเพื่อสังคม</p> <p>SO5 พัฒนาการตลาดเชิงรุกด้วยสื่อเทคโนโลยีที่ทันสมัยความคิดสร้างสรรค์และสร้างบุคลากรมืออาชีพ</p>	<p>ST1 จัดทำ/พัฒนาหลักสูตร การบริการวิชาการ เพื่อจัดหารายได้ภายใต้ทรัพยากรที่องค์การศึกษภาพ เช่น การบริโภคสื่อเพิ่มขึ้น ช่วยเพิ่มโอกาสการเรียนรู้ คณะก็จัดทำหลักสูตรออนไลน์</p> <p>ST2 ระดมทุนของกองทุนกู้ยืมเพื่อการศึกษาให้มากขึ้น</p> <p>ST3 จัดการเรียนการสอน/ดำเนินการจัดโครงการสนับสนุนให้นักศึกษามีรายได้ระหว่างเรียน</p> <p>ST4 การสร้างเครือข่ายในการพัฒนาชุมชนและท้องถิ่นและขยายโอกาสทางการศึกษาเพิ่มขึ้น</p>
กลยุทธ์เชิงแก้ไข (WO Strategy)	กลยุทธ์เชิงป้องกัน (WT Strategy)
<p>WO1 พัฒนาระบบเทคโนโลยีมาสนับสนุนการทำงานของบุคลากร เพื่อให้เกิดความสมดุลระหว่างคนกับงานทำให้งานมีประสิทธิภาพ</p> <p>WO2 พัฒนาบุคลากรสายวิชาการและสายสนับสนุนทั้งด้านความรู้ทักษะด้านวิชาการและเทคโนโลยีตลอดจนการลงมือปฏิบัติจริง</p> <p>WO สร้างองค์กรสัมพันธ์ สร้างวัฒนธรรมองค์กร ค่านิยมร่วม ด้วยกิจกรรมสัมพันธ์ การบริหารแนวราบมากขึ้น</p> <p>WO จัดทำ/พัฒนาหลักสูตรที่มีการบูรณาการศาสตร์ร่วมกัน เพื่อตอบสนองความต้องการของตลาดแรงงาน</p> <p>WO สร้างเครือข่ายความร่วมมือทั้งภาครัฐและเอกชนภายในและต่างประเทศ</p>	<p>WT1 ส่งเสริม/สนับสนุนการปรับปรุงหลักสูตรที่เป็นที่ต้องการของตลาดแรงงาน เพื่อดึงดูดกลุ่มผู้เรียน</p> <p>WT2 จัดการความรู้และปรับระบบการปฏิบัติงานที่มีกระบวนการ/ขั้นตอนที่กระชับพร้อมนำเทคโนโลยีมาสนับสนุนการปฏิบัติงาน เพื่อให้เกิดประสิทธิภาพ</p> <p>WT3 พัฒนาคณะให้เป็นองค์กรที่เกื้อกูลต่อการเรียนรู้ เพื่อเสริมประสิทธิภาพการทำงานในสังคมยุคดิจิทัล และสร้างองค์กรแห่งความสุข</p> <p>WT ภายใต้การเมืองที่ยังไม่มีเสถียรภาพ และกฎหมายที่ยังไม่ยืดหยุ่นตามสถานการณ์ปัจจุบัน องค์กรให้ความสำคัญต่อกิจการงานประจำให้มีประสิทธิภาพสูงสุด</p>

2.4 บริบทเชิงกลยุทธ์

2.4.1 ความท้าทายเชิงกลยุทธ์

ความท้าทายเชิงกลยุทธ์ (SC) = W+T

- SC1 บุคลากรสายสนับสนุนมีจำนวนน้อย ไม่สอดคล้องกับภาระงานที่ได้รับมอบหมาย
- SC2 กลยุทธ์การดำเนินงานมีการเปลี่ยนแปลง และขาดความชัดเจนในการนำสู่การปฏิบัติ
- SC3 บุคลากรยังขาดการพัฒนาเรื่องทักษะภาษาต่างประเทศ
- SC4 ค่านิยมของคณะ ยังไม่สามารถแสดงออกให้เห็นได้อย่างชัดเจน หรือเป็นรูปธรรม
- SC5 การจัดสรรงบประมาณของรัฐบาลที่มีแนวโน้มลดลง
- SC6 การสนับสนุนผลักดันการพัฒนาประเทศด้านวิทยาศาสตร์มากกว่าด้านมนุษยศาสตร์และสังคมศาสตร์
- SC7 ปัญหาเศรษฐกิจตกต่ำ ส่งผลต่อภาระค่าใช้จ่ายในการศึกษาเล่าเรียน
- SC8 การแข่งขันของมหาวิทยาลัยต่าง ๆ มีมากขึ้น
- SC9 โครงสร้างประชากรที่มีอัตราการเกิดลดลงอย่างต่อเนื่อง

2.4.2 ความได้เปรียบเชิงกลยุทธ์

ความได้เปรียบเชิงกลยุทธ์ (SA) = S+O

- SA1 บุคลากรสายวิชาการ และสายสนับสนุน มีความรู้ความเชี่ยวชาญตามศาสตร์ และมีผลงานวิชาการที่เป็นที่ยอมรับ
- SA2 รูปแบบการบริหารงานแบบยืดหยุ่น มีการประนีประนอม และมีการปรับตัวให้เข้ากับสถานการณ์
- SA3 คณะมีระบบกลไกการดำเนินงานที่ชัดเจนเป็นขั้นตอนชัดเจน และนำระบบเทคโนโลยีมาใช้สนับสนุนในการปฏิบัติงาน
- SA4 คณะมีกลยุทธ์ในการบริหารที่ชัดเจนและสอดคล้องกับนโยบายของมหาวิทยาลัยรวมถึงนโยบายของกระทรวง อว.
- SA5 คณะมีการแบ่งโครงสร้างการบริหารงาน และหน้าที่ความรับผิดชอบที่ชัดเจน และมีศูนย์ความเป็นเลิศทางวิชาการเพื่อพัฒนาองค์ความรู้และการนำไปใช้ประโยชน์
- SA6 ความก้าวหน้าทางเทคโนโลยีช่วยเพิ่มประสิทธิภาพในการจัดการเรียนการสอน และการทำงานของบุคลากร
- SA7 การสร้างเครือข่ายความร่วมมือ (MOU) ร่วมกับทวิภาคี มหาวิทยาลัยและผู้ประกอบการ เพื่อผลิตบัณฑิตให้ตรงกับความต้องการของตลาดแรงงานและสังคม
- SA8 กระแสสังคมเรื่องการเรียนรู้ตลอดชีวิต และการเรียนรู้แบบพหุวัฒนธรรม ทำให้คณะมีโอกาสนในการจัดการเรียนการสอนที่เพิ่มมากขึ้น
- SA9 การเสริมสร้างความเข้มแข็งให้กับเศรษฐกิจฐานราก และเศรษฐกิจเชิงสร้างสรรค์ เปิดโอกาสให้คณะมีการวิจัย และบริการวิชาการเชิงพื้นที่เพิ่มมากขึ้น

2.4.3 โอกาสเชิงกลยุทธ์

โอกาสเชิงกลยุทธ์ (SOp) = SA + SC

SOp1 การจัดการศึกษาที่ตรงตามความต้องการขอตลาดแรงงาน ตอบสนองการเรียนรู้ตลอดชีวิตและการศึกษาข้ามพรมแดน

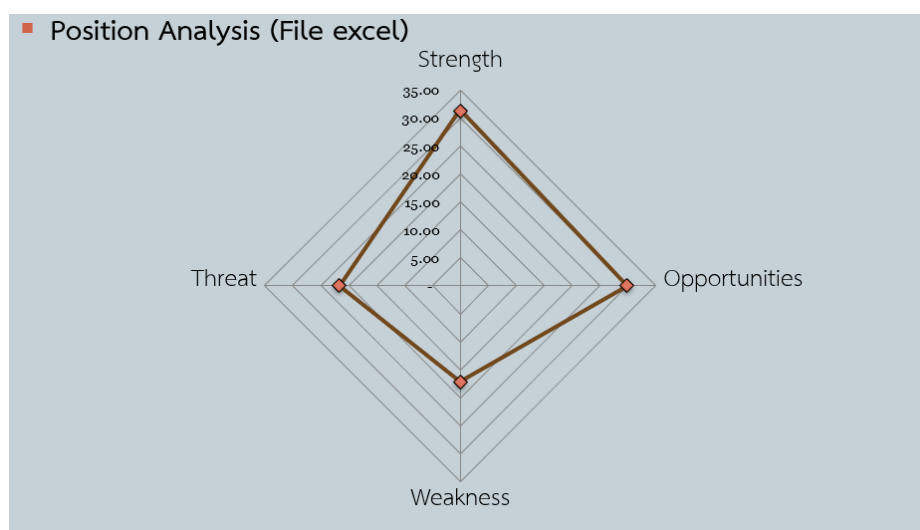
SOp2 การต่อยอดจากงานวิจัยและงานสร้างสรรค์สู่การพัฒนาชุมชนท้องถิ่นอย่างยั่งยืนและการพัฒนาสู่เศรษฐกิจสร้างสรรค์

SOp3 การสร้างเครือข่ายกับหุ้นส่วนทางสังคม เพื่องานพันธกิจสัมพันธ์ที่ตอบโจทย์การพัฒนาเศรษฐกิจฐานราก

SOp4 การเพิ่มประสิทธิภาพของระบบบริหารจัดการเพื่อรองรับการทำงานให้ได้มาตรฐานและการพัฒนาศักยภาพบุคลากรสู่ความเป็นมืออาชีพ

SOp5 การสร้างศูนย์ความเป็นเลิศทางวิชาการเพื่อพัฒนาองค์ความรู้ และต่อยอดสู่การนำไปใช้ประโยชน์

ผลการวิเคราะห์ SWOT คณะมนุษยศาสตร์และสังคมศาสตร์



2.4.4 วัตถุประสงค์เชิงกลยุทธ์

- 1) เพื่อจัดการศึกษาที่ตรงตามความต้องการของตลาดแรงงาน ตอบสนองการเรียนรู้ตลอดชีวิตและการศึกษาข้ามพรมแดน
- 2) เพื่อการต่อยอดจากงานวิจัยและงานสร้างสรรค์สู่การพัฒนาชุมชนท้องถิ่นอย่างยั่งยืนและการพัฒนาสู่เศรษฐกิจสร้างสรรค์
- 3) เพื่อสร้างเครือข่ายกับหุ้นส่วนทางสังคม เพื่องานพันธกิจสัมพันธ์ที่ตอบโจทย์การพัฒนาเศรษฐกิจฐานราก
- 4) เพื่อพัฒนาสมรรถนะของบุคคลตามมาตรฐานอาชีพที่สอดคล้องกับมาตรฐานสากลและพัฒนาระบบการบริหารจัดการที่เกื้อกูลการเรียนรู้ เพื่อเสริมประสิทธิภาพการทำงานในสังคมยุคดิจิทัล

ส่วนที่ 3 แผนกลยุทธ์ระยะ 5 ปี (พ.ศ. 2566 – 2570)

อัตลักษณ์

บัณฑิตวไลยร่วมอาสา พัฒนาท้องถิ่น

เอกลักษณ์

คณะยึดมั่นความถูกต้องในการทำงาน เคารพต่อความหลากหลาย และมีความรับผิดชอบต่อสังคม

วัฒนธรรมองค์กร

การทำงานโดยเคารพความหลากหลายของความเป็นมนุษย์และความรับผิดชอบต่อสังคม

สมรรถนะหลัก

บูรณาการการจัดการเรียนการสอนที่มุ่งสร้างผลงานวิจัยและงานสร้างสรรค์เพื่อพัฒนาท้องถิ่น

ค่านิยม

HS: VRU

The humanity's spirit & Social responsibility:

จิตวิญญาณแห่งความเป็นมนุษย์และความรับผิดชอบต่อสังคม

V : Visionary เป็นผู้รอบรู้

R : Responsibility ทำงานด้วยความรับผิดชอบต่อ

U : Unity ความเป็นอันหนึ่งอันเดียวกัน

พันธกิจ

- 1) สร้างเครือข่ายความร่วมมือทางวิชาการ เพื่อผลิตบัณฑิตและพัฒนาครูให้สอดคล้องกับความต้องการของตลาดแรงงาน รวมทั้งส่งเสริมการเรียนรู้ตลอดชีวิตให้ชุมชน ท้องถิ่น และสังคม เพื่อรู้เท่าทันการเปลี่ยนแปลงและก้าวสู่การเป็นสังคมอุดมปัญญา
- 2) พัฒนาการวิจัยและงานสร้างสรรค์ ให้เกิดนวัตกรรมในการพัฒนา ป้องกัน และแก้ไขปัญหาชุมชน ท้องถิ่น และสังคม เพื่อพัฒนาคุณภาพชีวิตเศรษฐกิจฐานราก และลดความเหลื่อมล้ำให้เกิดความสมดุลเข้มแข็งและยั่งยืน
- 3) พัฒนาระบบการบริหารจัดการศิลปวัฒนธรรมและภูมิปัญญาท้องถิ่น ต่อยอดสู่เศรษฐกิจสร้างสรรค์ ด้วยหลักพันธกิจสัมพันธ์กับหุ้นส่วนทางสังคม โดยน้อมนำแนวพระราชดำริ เพื่อถ่ายทอดและขยายผลการปฏิบัติอย่างเป็นรูปธรรมแก่ชุมชน ท้องถิ่น และสังคม
- 4) บริหารจัดการคณะด้วยหลักธรรมาภิบาลและพัฒนาระบบการบริหารจัดการคณะที่เกื้อกูลต่อกระบวนการเรียนรู้และรองรับกับบริบทของการเปลี่ยนแปลง เพื่อเสริมสร้างการทำงานของคณะให้มีประสิทธิภาพอย่างต่อเนื่อง และยั่งยืน

วิสัยทัศน์

“คณะชั้นนำการพัฒนางานวิจัยและงานสร้างสรรค์ให้เกิดนวัตกรรม เพื่อพัฒนาคุณภาพชีวิต เศรษฐกิจฐานรากและลดความเหลื่อมล้ำให้เกิดความสมดุลเข้มแข็งและยั่งยืน”

ตัวชี้วัดวิสัยทัศน์

ตัวชี้วัดวิสัยทัศน์	ค่าเป้าหมาย				
	2566	2567	2568	2569	2570
ผลการจัดอันดับของผลงานวิชาการ งานวิจัย และงานสร้างสรรค์เพื่อพัฒนาท้องถิ่นต่อผลงานทั้งหมดของมหาวิทยาลัยราชภัฏกลุ่มศรีอยุธยา	3	2	1	1	1

ตัวชี้วัดวัตถุประสงค์เชิงกลยุทธ์

ตัวชี้วัดวิสัยทัศน์	ค่าเป้าหมาย				
	2566	2567	2568	2569	2570
วัตถุประสงค์เชิงกลยุทธ์ 1 เพื่อจัดการศึกษาที่ตรงตามความต้องการของตลาดแรงงาน ตอบสนองการเรียนรู้ตลอดชีวิต และการศึกษาข้ามพรมแดน					
1.1 จำนวนผลงานเชิงประจักษ์ของนักศึกษาที่ได้รับการอ้างอิงหรือใช้ประโยชน์เชิงพาณิชย์ หรือทางสังคม	3	3	2	3	3
1.2 อัตราการมีงานทำตามสายวิชาชีพ/ประกอบอาชีพอิสระ/ศึกษาต่อภายใน 1 ปี ระดับปริญญาตรี (สาขาด้านสังคมศาสตร์)	75	75	90	75	75
1.3 ค่าเฉลี่ยความพึงพอใจของผู้ใช้บัณฑิตตามกรอบคุณวุฒิการศึกษาแห่งชาติ	4.51	4.51	4.51	4.51	4.51
1.4 ร้อยละของหลักสูตรที่มีการตกลงร่วมผลิตกับองค์กรภายนอก (Co-creation Learning) ต่อจำนวนหลักสูตรทั้งหมด	N/A	N/A	20	20	20
วัตถุประสงค์เชิงกลยุทธ์ 2 เพื่อการต่อยอดจากงานวิจัยและงานสร้างสรรค์สู่การพัฒนาชุมชนท้องถิ่นอย่างยั่งยืน และการพัฒนาสู่เศรษฐกิจสร้างสรรค์					
2.1 จำนวนเงินทุนสนับสนุนการวิจัย	7.5	7.5	6.4	6.5	6.5
2.2 จำนวนผลงานวิจัยและนวัตกรรมที่มีการต่อยอดใช้ประโยชน์เชิงพาณิชย์ หรือเชิงสังคมหรือที่มีการยื่นจดทะเบียนจากหน่วยงานที่เกี่ยวข้อง การจดสิทธิบัตรและการจดอนุสิทธิบัตร	N/A	N/A	1	1	1
2.3 จำนวนผลงานทางวิชาการรับใช้สังคมสามารถแก้ไขปัญหาของชุมชนและสังคมในพื้นที่	1	1	1	1	1
2.4 จำนวนผลงานเชิงประจักษ์/ผลงานวิจัยทางวิชาการของอาจารย์ที่ได้รับการเผยแพร่ระดับชาติหรือนานาชาติตามเกณฑ์ กพอ.กำหนด	-	-	35	35	35
2.5 จำนวนผลงานวิจัยที่มุ่งเน้นการวิจัยเชิงพื้นที่	8	8	9	10	11
2.6 ร้อยละอาจารย์ที่ร่วมทำวิจัยกับมหาวิทยาลัยและภาคีเครือข่ายทั้งในประเทศและต่างประเทศต่อจำนวนอาจารย์ประจำทั้งหมด	20	20	20	20	20
			15	15	15

ตัวชี้วัดวิสัยทัศน์	ค่าเป้าหมาย				
	2566	2567	2568	2569	2570
วัตถุประสงค์เชิงกลยุทธ์ 3 เพื่อสร้างเครือข่ายกับหุ้นส่วนทางสังคม เพื่องานพันธกิจสัมพันธ์ที่ตอบโจทย์การพัฒนาเศรษฐกิจฐานราก					
3.1 จำนวนชุมชนที่มีศักยภาพจัดการตนเองเพื่อการพัฒนาอย่างยั่งยืน	1	1	1	1	1
3.2 จำนวนเครือข่ายความร่วมมือของภาคีเครือข่ายที่มีส่วนร่วมพัฒนาชุมชนและสังคมในการพัฒนาชุมชนเชิงพื้นที่	N/A	N/A	10	10	10
3.3 จำนวนนวัตกรรมที่เกิดจากการพัฒนาเชิงพื้นที่					
3.4 ร้อยละเงินรายได้จากการบริการวิชาการที่ก่อให้เกิดรายได้ต่อประมาณการรายได้ของคณะ	5	5	5	5	5
3.5 จำนวนเงินรายได้ที่เกิดจากการบริหารจัดการศิลปะและวัฒนธรรมที่นำไปต่อยอดสู่เศรษฐกิจสร้างสรรค์ (ล้านบาท)	0.30	0.35	0.40	0.45	0.50
วัตถุประสงค์เชิงกลยุทธ์ 4 เพื่อพัฒนาสมรรถนะของบุคคลตามมาตรฐานอาชีพที่สอดคล้องกับมาตรฐานสากลและพัฒนาระบบการบริหารจัดการที่เกื้อกูลการเรียนรู้ เพื่อเสริมประสิทธิภาพการทำงานในสังคมยุคดิจิทัล					
4.1 คะแนนผลการประเมินตามเกณฑ์คุณภาพการศึกษาเพื่อการดำเนินการที่เป็นเลิศ (EdPEX)	200	200	250	250	300
4.2 ผลการประเมินคุณธรรมและความโปร่งใสในการดำเนินงานของหน่วยงานภาครัฐ (ITA)	95	95	95	95	95
4.3 ร้อยละของหลักสูตรที่เข้ารับการประเมินมีคะแนนประเมินคุณภาพ VRU AUN-QA	N/A	N/A	N/A	40	40

ตัวชี้วัดเป้าประสงค์

เป้าประสงค์ 1 บัณฑิตเป็นผู้รอบรู้ มาตรฐานทางวิชาการและวิชาชีพ มีสมรรถนะการเป็นผู้ประกอบการ วิศวกรสังคม เพื่อเป็นผู้นำการเปลี่ยนแปลงก่อให้เกิดประโยชน์ต่อสังคม

ตัวชี้วัดเป้าประสงค์	Baseline DATA	เป้าหมาย (ปีงบประมาณ)					หน่วยนับ	ผู้ดำเนินงาน	ผู้รายงาน	ผู้กำกับติดตาม	KPI
		66	67	68	69	70					
1.1 ร้อยละของหลักสูตรที่เปิดโอกาสให้ชุมชนปราชญ์ชุมชน ผู้ใช้บัณฑิต องค์กร หน่วยงานในพื้นที่ได้มีโอกาสกำหนดทิศทางการดำเนินงานในการสอนการบริหารต่อจำนวนหลักสูตรทั้งหมด	-	20	20	20	N/A	N/A	ร้อยละ	<ul style="list-style-type: none"> คณะ สาขาวิชา 	สาขาวิชา คณะกรรมการ วิชาการ	รองคณบดี วิชาการฯ	re
1.2 ร้อยละของหลักสูตรที่มีการตกลงร่วมผลิตกับองค์กร ภายนอก (Co-creation Learning) ต่อจำนวนหลักสูตรทั้งหมด	(ปส.1.1)	N/A	N/A	20	20	20	ร้อยละ	<ul style="list-style-type: none"> 	คกก.วิชาการ รัฐศาสตร์ ดนตรีศึกษา นิติศาสตร์ จิตวิทยา	รองคณบดี วิชาการฯ	ใหม่
1.3 จำนวนผลงานเชิงประจักษ์ของนักศึกษาที่ได้รับการอ้างอิง หรือใช้ประโยชน์เชิงพาณิชย์ หรือสังคม	8 (ปส.1.2)	3	3	3 (2)	3	3	ผลงาน	<ul style="list-style-type: none"> คณะ สาขาวิชา 	ดนตรีศึกษา ทัศนศิลป์ นาฏศิลป์ศึกษา	รองคณบดี วิชาการฯ	สภา

ตัวชี้วัดเป้าประสงค์	Baseline DATA	เป้าหมาย (ปีงบประมาณ)					หน่วยนับ	ผู้ดำเนินงาน	ผู้รายงาน	ผู้กำกับติดตาม	KPI
		66	67	68	69	70					
1.4 อัตราการมีงานทำตรงตามสายวิชาชีพ/ประกอบอาชีพ อิสระ/ศึกษาต่อภายใน 1 ปี ระดับปริญญาตรี - สาขาด้านสังคมศาสตร์	79.37 (ปส. 1.3)	70	75	90	90	90	ร้อยละ	• คณะ	คกก.ประกัน คุณภาพ การศึกษา ทุกหลักสูตร	รองคณบดี วิชาการฯ	
1.5 ค่าเฉลี่ยความพึงพอใจของผู้ใช้บัณฑิตตามกรอบคุณวุฒิ ระดับอุดมศึกษาแห่งชาติ	4.50 (ปส. 1.4)	4.50	4.50	4.50	4.50	4.50	ค่าเฉลี่ย	คณะ	สาขาวิชา	รองคณบดี วิชาการฯ	สภา
1.6 ร้อยละของบัณฑิตครูที่สำเร็จการศึกษาในรอบปีการศึกษา ที่สอบบรรจุผ่านเกณฑ์ของหน่วยงานทั้งภาครัฐและภาคเอกชน ภายใน 1 ปี	-	N/A	N/A	N/A	N/A	55	ร้อยละ	สาขาวิชา (คบ.)	สาขาวิชา	รองคณบดี วิชาการฯ	
1.7 ร้อยละของบัณฑิตครูที่มีสิทธิขึ้นทะเบียนรับใบอนุญาต ประกอบวิชาชีพครูชั้นต้น (B-license)	100 (ปส.1.6)	N/A	N/A	N/A	N/A	50	ร้อยละ	สาขาวิชา (คบ.)	สาขาวิชา	รองคณบดี วิชาการฯ	
1.8 จำนวนนวัตกรรมที่เกิดจากการพัฒนาของวิศวกรสังคมที่ นำไปแก้ไขปัญหาและก่อให้เกิดการเปลี่ยนแปลงในชุมชน ท้องถิ่น		N/A	N/A	1	1	1	นวัตกรรม	คกก.พัฒนา นักศึกษา	คกก.พัฒนา นักศึกษา	รองคณบดี วิชาการฯ	

เป้าประสงค์ 2 ผลงานวิจัยและนวัตกรรม และงานสร้างสรรค์ เป็นที่ยอมรับและเกิดประโยชน์ต่อชุมชนและสังคม

ตัวชี้วัดเป้าประสงค์	Baseline DATA	เป้าหมาย (ปีงบประมาณ)					หน่วยนับ	ผู้ดำเนินงาน	ผู้รายงาน	ผู้กำกับติดตาม	KPI
		66	67	68	69	70					
2.1 จำนวนเงินทุนสนับสนุนการวิจัย	22,416,736 บาท (ปส.2.1)	3.5	5	6.4	6.5	6.5	ล้านบาท	<ul style="list-style-type: none"> คณะ สาขาวิชา 	คณะกรรมการวิจัยฯ	รองคณบดีฝ่ายวิจัยและพันธกิจสัมพันธ์	สภา
2.2 จำนวนผลงานวิจัยและนวัตกรรมที่มีการต่อยอดใช้ประโยชน์เชิงพาณิชย์หรือเชิงสังคมหรือที่มีการยื่นจดทะเบียนจากหน่วยงานที่เกี่ยวข้อง การจดสิทธิบัตรและการจดอนุสิทธิบัตร	-	1	1	1	1	1	ผลงาน	<ul style="list-style-type: none"> คณะ สาขาวิชา 	คณะกรรมการวิจัยฯ	รองคณบดีฝ่ายวิจัยและพันธกิจสัมพันธ์	สภา
2.3 จำนวนผลงานทางวิชาการรับใช้สังคมสามารถแก้ไขปัญหาของชุมชนและสังคมในพื้นที่		N/A	N/A	1	1	1	ผลงาน	<ul style="list-style-type: none"> คณะ สาขาวิชา 	คณะกรรมการวิจัยฯ	รองคณบดีฝ่ายวิจัยและพันธกิจสัมพันธ์	re
2.4 ร้อยละอาจารย์ที่ร่วมทำวิจัยกับมหาวิทยาลัยและภาคีเครือข่ายทั้งในประเทศและต่างประเทศต่อจำนวนอาจารย์ประจำทั้งหมด		N/A	20	15	15	15	ร้อยละ	<ul style="list-style-type: none"> คณะ สาขาวิชา 	คณะกรรมการวิจัยฯ	รองคณบดีฝ่ายวิจัยและพันธกิจสัมพันธ์	re
2.5 จำนวนผลงานเชิงประจักษ์/ผลงานวิจัยทางวิชาการของอาจารย์ที่ได้รับการเผยแพร่ระดับชาติหรือนานาชาติตามเกณฑ์ กพอ.กำหนด		N/A	N/A	35	40	40	ผลงาน	<ul style="list-style-type: none"> คณะ สาขาวิชา 	คณะกรรมการวิจัยฯ	รองคณบดีฝ่ายวิจัยและพันธกิจสัมพันธ์	ย.5
2.6 จำนวนบทความวิจัยที่เป็นไปตามเกณฑ์การประเมินของ SDGs		N/A	N/A	1	1	2	บทความ	<ul style="list-style-type: none"> คณะ สาขาวิชา 	คณะกรรมการวิจัยฯ	รองคณบดีฝ่ายวิจัยและพันธกิจสัมพันธ์	ย.5

เป้าประสงค์ 3 ความร่วมมือกับหุ้นส่วนทางสังคมในการพัฒนาเศรษฐกิจ สังคม การศึกษา และสิ่งแวดล้อมของชุมชนท้องถิ่นสู่การพัฒนาอย่างยั่งยืน

ตัวชี้วัดเป้าประสงค์	Baseline DATA	เป้าหมาย (ปีงบประมาณ)					หน่วยนับ	ผู้ดำเนินงาน	ผู้รายงาน	ผู้กำกับติดตาม	KPI
		66	67	68	69	70					
3.1 จำนวนความร่วมมือของภาคีเครือข่ายที่มีส่วนรวมพัฒนาชุมชนและสังคมในการพัฒนาชุมชนเชิงพื้นที่		-	-	10	10	10	เครือข่าย	<ul style="list-style-type: none"> คณะ สาขาวิชา 	คณะกรรมการวิจัยฯ	รองคณบดีฝ่ายวิจัยและพันธกิจสัมพันธ์ฯ	ใหม่
3.2 จำนวนนวัตกรรมเพื่อการพัฒนาเชิงพื้นที่	-	2	4	10	10	10	นวัตกรรม	<ul style="list-style-type: none"> คณะ สาขาวิชา 	คณะกรรมการวิจัยฯ	รองคณบดีฝ่ายวิจัยและพันธกิจสัมพันธ์ฯ	ใหม่
3.3 ร้อยละของรายได้ที่เพิ่มขึ้นของครัวเรือนกลุ่มเป้าหมายที่เข้าโครงการพัฒนาคุณภาพชีวิตและยกระดับเศรษฐกิจฐานราก		-	-	10	10	10	ร้อยละ	<ul style="list-style-type: none"> ผู้จัดการพื้นที่ AM 	คณะกรรมการวิจัยฯ	รองคณบดีฝ่ายวิจัยและพันธกิจสัมพันธ์ฯ	ย.
3.4 จำนวนนวัตกรรมทางสังคม (Paradigm shift) ที่สามารถการยกระดับคุณภาพชีวิต จากครัวเรือนที่เข้าร่วมโครงการ		-	-	1	1	1	นวัตกรรม	<ul style="list-style-type: none"> ผู้จัดการพื้นที่ AM 	คณะกรรมการวิจัยฯ	รองคณบดีฝ่ายวิจัยและพันธกิจสัมพันธ์ฯ	ย.
3.5 ร้อยละความสุขมวลรวม (GVH) ของครัวเรือนที่เข้าร่วมโครงการพัฒนาคุณภาพชีวิตและยกระดับเศรษฐกิจฐานราก		-	-	41	41	41	ร้อยละ	<ul style="list-style-type: none"> ผู้จัดการพื้นที่ AM 	คณะกรรมการวิจัยฯ	รองคณบดีฝ่ายวิจัยและพันธกิจสัมพันธ์ฯ	ย.
3.6 อัตราการเติบโตทางมูลค่าเศรษฐกิจฐานรากของมูลค่าผลิตภัณฑ์หรือบริการของชุมชน ท้องถิ่น	-	10	15	20	25	30	ร้อยละ	<ul style="list-style-type: none"> คณะ สาขาวิชา 	คณะกรรมการวิจัยฯ	รองคณบดีฝ่ายวิจัยและพันธกิจสัมพันธ์ฯ	สภา

ตัวชี้วัดเป้าประสงค์	Baseline DATA	เป้าหมาย (ปีงบประมาณ)					หน่วยนับ	ผู้ดำเนินงาน	ผู้รายงาน	ผู้กำกับติดตาม	KPI
		66	67	68	69	70					
3.7 จำนวนเงินรายได้จากการบริการวิชาการที่ก่อให้เกิดรายได้		-	-	0.54			ล้านบาท	<ul style="list-style-type: none"> คณะ สาขาวิชา 	คณะกรรมการ จัดการรายได้	รองคณบดีฝ่าย วิจัยและพันธกิจ สัมพันธ์ฯ	
3.8 จำนวนเงินรายได้ที่เกิดจากการบริหารจัดการศิลปะและวัฒนธรรมที่นำไปต่อยอดสู่เศรษฐกิจสร้างสรรค์	2.0 (ปส. 3.3)	3	3	3	3	3	แสนบาท	<ul style="list-style-type: none"> คณะ สาขาวิชา 	คณะกรรมการ วิจัยฯ	รองคณบดีฝ่าย วิจัยและพันธกิจ สัมพันธ์ฯ	สภา

เป้าประสงค์ 4 ระบบการบริหารจัดการบนหลักธรรมาภิบาลที่มีประสิทธิภาพ ทันสมัย ตอบสนองสู่ความเป็นเลิศ และได้มาตรฐานเป็นที่ยอมรับในระดับสากล

ตัวชี้วัดเป้าประสงค์	Baseline DATA	เป้าหมาย (ปีงบประมาณ)					หน่วยนับ	ผู้ดำเนินงาน	ผู้รายงาน	ผู้กำกับ ติดตาม	KPI
		66	67	68	69	70					
4.1 ผลการประเมินตามเกณฑ์คุณภาพการศึกษาเพื่อการดำเนินการที่เป็นเลิศ (EdPEX)	326.25 (ปส. 4.7)	270	290	310	330	350	คะแนน	คณะกรรมการ EdPEX	คณะกรรมการ EdPEX	รองคณบดี ฝ่ายบริหารฯ	สภา
4.2 ผลการประเมินคุณธรรมและความโปร่งใสในการดำเนินงานของหน่วยงานภาครัฐ (ITA)	92.80 (ปส. 4.6)	94	95	95	95	95	คะแนน	งานบริหาร ทรัพยากรมนุษย์	สำนักงานคณบดี	รองคณบดี ฝ่ายบริหารฯ	สภา
4.3 ค่าเฉลี่ยความผูกพันของบุคลากรที่มีต่อมหาวิทยาลัย/คณะ	-	-	4.51	4.51	4.51	4.51	ค่าเฉลี่ย	คณะกรรมการ พัฒนาเทคโนโลยี สารสนเทศและ ระบบปฏิบัติการ	คณะกรรมการ พัฒนา เทคโนโลยี สารสนเทศและ ระบบ ปฏิบัติการ	รองคณบดี ฝ่ายบริหารฯ	ใหม่
4.4 จำนวนโครงการ/กิจกรรมความร่วมมือในการจัดการศึกษา (วิชาชีพเฉพาะ) ระหว่างโรงเรียนสาธิตกับหน่วยงานต่างๆ ของมหาวิทยาลัย		-	-	1	1	1	โครงการ/ กิจกรรม	สาขาวิชา	คณะกรรมการ วิชาการ	รองคณบดี ฝ่ายวิชาการฯ	ใหม่

เป้าประสงค์ที่ 5 มหาวิทยาลัยที่มีความยั่งยืนตบโจทย์การพัฒนาประเทศ

ตัวชี้วัดเป้าประสงค์	Baseline DATA	เป้าหมาย (ปีงบประมาณ)					หน่วยนับ	ผู้ดำเนินงาน	ผู้รายงาน	ผู้กำกับติดตาม	KPI
		66	67	68	69	70					
5.1 ผลการจัดระดับมหาวิทยาลัยสีเขียว (Green University) (ระดับเอเชีย)		-	-	1	-	-	โครงการ	คณะกรรมการสีเขียวคณะ	คณะกรรมการสีเขียวคณะ	รองคณบดีฝ่ายบริหารฯ	ใหม่
5.2 ระดับความสำเร็จของการพัฒนา Soft Power		-	-	3	-	-	ระดับ	คณะ/สาขา	คณะกรรมการวิจัยและพันธกิจสัมพันธ์ฯ	รองคณบดีฝ่ายวิจัยและพันธกิจสัมพันธ์ฯ	ใหม่
5.3 ร้อยละของปริมาณการลดการปล่อย Carbon ของมหาวิทยาลัยจากปีผ่านมา		-	-	10	-	-	ร้อยละ	คณะกรรมการสีเขียวคณะ	คณะกรรมการสีเขียวคณะ	รองคณบดีฝ่ายบริหารฯ	ใหม่
5.4 จำนวนนวัตกรรมที่ตบโจทย์โลกสมัยใหม่		-	-	1	-	-	นวัตกรรม	คณะกรรมการวิชาการและพัฒนานักศึกษา	คณะกรรมการวิชาการและพัฒนานักศึกษา	รองคณบดีฝ่ายวิชาการฯ	ใหม่

ยุทธศาสตร์ที่ 1 สร้างเครือข่ายความร่วมมือทางวิชาการเพื่อผลิตบัณฑิตและพัฒนาครูส่งเสริมการเรียนรู้ตลอดชีวิตสำหรับคนทุกช่วงวัย

- กลยุทธ์ 1.1** การสร้างเครือข่ายความร่วมมือ (MOU) ในการจัดการเรียนรู้ เพื่อผลิตบัณฑิตให้ตรงกับความต้องการของตลาดแรงงานและสังคมร่วมกับภาคีเครือข่ายทั้งในประเทศและต่างประเทศ
- 1.2 พัฒนาหลักสูตรการเรียนรู้ตลอดชีวิตตอบสนองความต้องการสำหรับคนทุกช่วงวัย
- 1.3 ส่งเสริมการผลิตและเผยแพร่ผลงานเชิงประจักษ์ของนักศึกษาทั้งในระดับชาติและนานาชาติ
- 1.4 เสริมสร้างความรู้และทักษะ soft skill ของนักศึกษาให้ตรงตามความต้องการของตลาดแรงงาน และเป็นที่ยอมรับของสังคม
- 1.5 พัฒนาการผลิตครูให้มีคุณภาพและได้รับมาตรฐานวิชาชีพครู
- 1.6 ผลิตและพัฒนาสมรรถนะของนักศึกษาตามความเชี่ยวชาญด้านวิชาการและวิชาชีพ

ยุทธศาสตร์ที่ 2 ผลิตและพัฒนาการวิจัยและงานสร้างสรรค์ให้เกิดนวัตกรรม เพื่อพัฒนาคุณภาพชีวิตเศรษฐกิจฐานราก และลดความเหลื่อมล้ำให้เกิดความสมดุลเข้มแข็งและยั่งยืน

- กลยุทธ์ 2.1** สร้างเครือข่ายด้านการวิจัยและส่งเสริมการผลิตผลงานวิจัย นวัตกรรม และงานสร้างสรรค์ ที่มีคุณภาพตอบโจทย์การพัฒนาประเทศ พัฒนาการจัดการเรียนรู้ในการแก้ปัญหาคความเหลื่อมล้ำเสริมพลังทางสังคม
- 2.2 ส่งเสริมการเผยแพร่ผลงานทางวิชาการ วิจัย และงานสร้างสรรค์ในเวทีระดับชาติและนานาชาติ
- 2.3 ส่งเสริมสมรรถนะศักยภาพการวิจัย พัฒนาแผนผลิตผลงานวิจัยนวัตกรรม และงานสร้างสรรค์ตามโจทย์เชิงพื้นที่และเชิงประเด็นตามความเชี่ยวชาญของศาสตร์

ยุทธศาสตร์ที่ 3 พัฒนาระบบการบริหารจัดการศิลปวัฒนธรรมและภูมิปัญญาท้องถิ่น ต่อยอดสู่เศรษฐกิจสร้างสรรค์ ด้วยหลักพันธกิจสัมพันธ์กับหุ้นส่วนทางสังคมถ่ายทอดและขยายผลการปฏิบัติอย่างเป็นรูปธรรม

กลยุทธ์ 3.1 การสร้างเครือข่ายกับหุ้นส่วนทางสังคม เพื่องานพันธกิจสัมพันธ์ที่ตอบโจทย์การพัฒนาเศรษฐกิจฐานราก

3.2 ส่งเสริมและพัฒนาชุมชนให้มีศักยภาพจัดการตนเองและร่วมออกแบบพัฒนาเพื่อสร้างการเปลี่ยนแปลงในพื้นที่ และพัฒนางานบริการวิชาการสู่การเป็นผลงานวิชาการรับใช้สังคม

3.3 ส่งเสริมงานพันธกิจสัมพันธ์ตามอัตลักษณ์และความเชี่ยวชาญของศาสตร์

3.4 การสร้างศูนย์ความเป็นเลิศทางวิชาการเพื่อพัฒนาองค์ความรู้ และต่อยอดสู่การนำไปใช้ประโยชน์

3.5 ส่งเสริมการจัดการรายได้จากการให้บริการวิชาการและการทำนุบำรุงศิลปวัฒนธรรม เพื่อต่อยอดสู่เศรษฐกิจสร้างสรรค์

ยุทธศาสตร์ที่ 4 พัฒนาระบบการรับรองสมรรถนะของบุคคลตามมาตรฐานอาชีพที่สอดคล้องกับมาตรฐานสากลและพัฒนาระบบการบริหารจัดการที่เกื้อกูลการเรียนรู้ เพื่อเสริมประสิทธิภาพการทำงานในสังคมยุคดิจิทัล

กลยุทธ์ 4.1 พัฒนาคุณภาพการศึกษาเพื่อการดำเนินการที่เป็นเลิศ

4.2 พัฒนาคณะให้เป็นองค์กรที่เกื้อกูลต่อการเรียนรู้ เพื่อเสริมประสิทธิภาพการทำงานในสังคมยุคดิจิทัล และสร้างองค์กรแห่งความสุข

4.3 พัฒนาระบบการรับรองสมรรถนะของบุคลากรตามมาตรฐานวิชาชีพและเพิ่มขีดความสามารถพัฒนาศักยภาพบุคลากรสู่ความเป็นมืออาชีพ

4.4 พัฒนาคณะให้มีการบริหารงานโดยยึดหลักธรรมาภิบาล

ยุทธศาสตร์ที่ 5 ส่งเสริมการพัฒนามหาวิทยาลัยสู่ความยั่งยืน

กลยุทธ์ 5.1 ส่งเสริมการดำเนินงานของมหาวิทยาลัยตามแนวทางการพัฒนาอย่างยั่งยืน (SDGs) (SDGs ข้อ 1 , 4)

5.2 พัฒนามหาวิทยาลัยสู่การเป็นมหาวิทยาลัยที่เป็นมิตรกับสิ่งแวดล้อม (Green University) (SDGs ข้อ 12 , 13)

5.3 สร้างความร่วมมือในการพัฒนา Soft Power และเศรษฐกิจสร้างสรรค์ในชุมชนพื้นที่บริการ

5.4 ส่งเสริมการพัฒนาสู่โลกสมัยใหม่

5.5 ส่งเสริมการสร้างรายได้จากพัฒนาทรัพย์สินของมหาวิทยาลัย

ตัวชี้วัดโครงการแผนกลยุทธ์คณะมนุษยศาสตร์และสังคมศาสตร์ ระยะ 5 ปี (พ.ศ. 2566 - 2570)

ยุทธศาสตร์ที่ 1 สร้างเครือข่ายความร่วมมือทางวิชาการเพื่อผลิตบัณฑิตและพัฒนาครูส่งเสริมการเรียนรู้ตลอดชีวิตสำหรับคนทุกช่วงวัย

กลยุทธ์	โครงการ	ตัวชี้วัด	เป้าหมาย (ปีงบประมาณ)					แนวทางการดำเนินงาน	ผู้ดำเนินการ	ผู้รายงาน	ผู้กำกับ/ ติดตาม
			2566	2567	2568	2569	2570				
1.1 การสร้างเครือข่ายความร่วมมือ (MOU) ในการจัดการเรียนรู้เพื่อผลิตบัณฑิตให้ตรงกับความต้องการของตลาดแรงงานและสังคมร่วมกับภาคีเครือข่ายทั้งในประเทศและต่างประเทศ	1.1.1 โครงการสร้างเครือข่ายความร่วมมือกับมหาวิทยาลัยต่างประเทศหรือหน่วยงานอื่นเพื่อร่วมจัดการศึกษาและยกระดับคุณภาพการจัดการศึกษาสู่สากล	1.1.1.1 จำนวนกิจกรรมยกระดับคุณภาพการศึกษาสู่สากล ภายใต้ข้อตกลง (MOU) ร่วมกับหน่วยงานภายนอก	1 กิจกรรม	1 กิจกรรม	1 กิจกรรม	2 กิจกรรม	3 กิจกรรม	- 1 หลักสูตร 1 ความร่วมมือ - การทำข้อตกลงความร่วมมือ MOU ในการจัดการเรียน การสอน หรือการทำวิจัย ของนักศึกษาร่วมกับหน่วยงานภาครัฐ หน่วยงานภาคเอกชน มหาวิทยาลัยทั้งในประเทศหรือต่างประเทศ - วิเคราะห์จุดเด่นหลักสูตรและเชื่อมโยงเข้ากับความต้องการของหน่วยงาน - ดำเนินกิจกรรมตามข้อตกลงความร่วมมือในการจัดการเรียนการสอน หรือการทำวิจัยของนักศึกษากับหน่วยงานภาครัฐหรือหน่วยงานภาคเอกชนหรือมหาวิทยาลัยทั้งในประเทศหรือต่างประเทศ	คกก. วิชาการ ทุกสาขาวิชา	คกก. วิชาการ	รองคณบดีฝ่ายวิชาการ ฯ

กลยุทธ์	โครงการ	ตัวชี้วัด	เป้าหมาย (ปีงบประมาณ)					แนวทางการดำเนินงาน	ผู้ดำเนินการ	ผู้รายงาน	ผู้กำกับ/ ติดตาม
			2566	2567	2568	2569	2570				
		1.1.1.2 ร้อยละของหลักสูตรที่ดำเนินกิจกรรมภายใต้ความร่วมมือกับหน่วยงานต่างประเทศในการจัดการศึกษา	N/A	N/A	ร้อยละ 10	ร้อยละ 11	ร้อยละ 12	<ul style="list-style-type: none"> - สร้างเครือข่ายความร่วมมือในรูปแบบคณะกรรมการเครือข่าย - จัดทำข้อตกลงความร่วมมือกับหน่วยงานที่เกี่ยวข้อง - จัดกิจกรรมในพื้นที่มีนักศึกษาเข้ามามีส่วนร่วมในการลงปฏิบัติงานเพื่อพัฒนาและแก้ไขปัญหาาร่วมกัน - หลักสูตรมีการจัดการเรียนการสอนแบบบูรณาการร่วมกับการทำงานในพื้นที่อุตสาหกรรม - ร่วมพัฒนาหลักสูตรร่วมกับภาคอุตสาหกรรมจัดทำข้อตกลงทางวิชาการร่วมกับภาคอุตสาหกรรมในด้านการจัดการเรียนการสอน ด้านการวิจัย ด้านบริการวิชาการ ดำเนินกิจกรรมและการประเมินผลการดำเนินการร่วมกัน 	คกก. วิชาการ ทุกสาขาวิชา งานวิเทศสัมพันธ์	คกก. วิชาการ	รองคณบดีฝ่ายวิชาการ ฯ
	1.1.2 โครงการสร้างเครือข่ายกับหน่วยงานภายนอกเพื่อยกระดับคุณภาพการศึกษา	1.1.2.1 จำนวนชุมชนที่นักศึกษาประยุกต์ใช้ องค์ความรู้ในการปฏิบัติงานจริง แก้ไขปัญหาและ	N/A	N/A	2 ชุมชน	3 ชุมชน	4 ชุมชน	<ul style="list-style-type: none"> - สร้างเครือข่ายความร่วมมือในรูปแบบคณะกรรมการเครือข่าย - จัดทำข้อตกลงความร่วมมือกับหน่วยงานที่เกี่ยวข้อง - จัดกิจกรรมในพื้นที่มีนักศึกษาเข้ามามีส่วนร่วมในการลงปฏิบัติงานเพื่อ 	คกก. วิชาการ ทุกสาขาวิชา	คกก. วิชาการ	รองคณบดีฝ่ายวิชาการ ฯ

กลยุทธ์	โครงการ	ตัวชี้วัด	เป้าหมาย (ปีงบประมาณ)					แนวทางการดำเนินงาน	ผู้ดำเนินการ	ผู้รายงาน	ผู้กำกับ/ ติดตาม
			2566	2567	2568	2569	2570				
		การพัฒนาชุมชนในมิติด้านเศรษฐกิจสังคมและสิ่งแวดล้อม						พัฒนาและแก้ไขปัญหาาร่วมกัน - หลักสูตรมีการจัดการเรียนการสอนแบบบูรณาการร่วมกับการทำงานในพื้นที่อุตสาหกรรม - ร่วมพัฒนาหลักสูตรร่วมกับภาคอุตสาหกรรมจัดทำข้อตกลงทางวิชาการร่วมกับภาคอุตสาหกรรมในด้านการจัดการเรียนการสอน ด้านการวิจัย ด้านบริการวิชาการ ดำเนินกิจกรรมและการประเมินผลการดำเนินการร่วมกัน			
		1.1.2.2 ร้อยละของหลักสูตรที่มีศิษย์เก่าร่วมพัฒนางานหรือจัดกิจกรรมของหลักสูตรตามพันธกิจของมหาวิทยาลัย	N/A	N/A	ร้อยละ 60	ร้อยละ 61	ร้อยละ 62	- รวมพลังศิษย์เก่าสู่การพัฒนามหาวิทยาลัย - พัฒนา/ปรับปรุง หลักสูตรที่มีศิษย์เก่าจากภายนอกมหาวิทยาลัยหรือผู้ทรงคุณวุฒิร่วมพัฒนางานหรือจัดกิจกรรมของหลักสูตรตามพันธกิจของมหาวิทยาลัย	คกก.พัฒนานักศึกษา ทุกสาขาวิชา	คกก.พัฒนา นักศึกษา	รองคณบดีฝ่ายวิชาการฯ

กลยุทธ์	โครงการ	ตัวชี้วัด	เป้าหมาย (ปีงบประมาณ)					แนวทางการดำเนินงาน	ผู้ดำเนินการ	ผู้รายงาน	ผู้กำกับ/ ติดตาม
			2566	2567	2568	2569	2570				
1.2 พัฒนา หลักสูตรการ เรียนรู้ตลอดชีวิต ตอบสนองความ ต้องการสำหรับคน ทุกช่วงวัย	1.2.1 โครงการ จัดการเรียนรู้ตลอด ชีวิต (Lifelong Learning) ใน รูปแบบหลักสูตร ระยะสั้น (Short Course) เปลี่ยน ทักษะ (Reskill) และยกระดับทักษะ เดิม (Upskill)	1.2.1.1 จำนวน รายได้การจัดการ เรียนรู้ตลอดชีวิต (Lifelong Learning) ใน รูปแบบหลักสูตร ระยะสั้น (Short Course) เปลี่ยน ทักษะ (Reskill) และยกระดับทักษะ เดิม (Upskill)	N/A (ร้อยละ 14)	N/A (ร้อยละ 14)	357,150 บาท	400,000 บาท	400,000 บาท	- ลดการเรียนในห้องเรียนเพิ่มการ เรียนรู้นอกห้องเรียน - พัฒนารูปแบบการสอนที่ หลากหลายตามกลุ่มผู้เรียน - พัฒนาระบบเทคโนโลยีสนับสนุน การเรียนรู้ตลอดชีวิต - สำรวจและวิจัยความต้องการของ ตลาดและกลุ่มลูกค้าเพื่อพัฒนา หลักสูตร - ปรับปรุง/พัฒนาหลักสูตร	คกก. วิชาการฯ คกก.จัดหา รายได้ ทุกสาขาวิชา	สำนักงาน คณบดี	รอง คณบดี ฝ่าย แผนฯ
		1.2.1.2 จำนวน นักศึกษาสมัคร เรียนหลักสูตร ระยะสั้นที่เปิด โอกาสสำหรับคน ภายนอก	20 คน	20 คน	20 คน	20 คน	20 คน	- พัฒนาระบบสะสมหน่วยกิต (Credit bank) และประชาสัมพันธ์ หลักสูตร - สร้างแผนการเรียนที่นักศึกษา สามารถจัดแผนการเรียนรู้ได้ด้วย ตนเอง	คกก. วิชาการ ทุกสาขาวิชา	คกก. วิชาการ	รอง คณบดี ฝ่าย วิชาการ ฯ
		1.2.1.3 จำนวน นักศึกษาสมัคร เรียนแบบสะสม หน่วยกิต	10	17	10 คน	10 คน	10 คน	- จัดตั้งส่วนงานที่ทำหน้าที่ส่งเสริม และสนับสนุนการจัดการเรียนการ สอน การจัดการความรู้ของกลุ่ม ผู้เรียน - แสวงหาพันธมิตรภาครัฐ/เอกชน	คกก. วิชาการ ทุกสาขาวิชา	คกก. วิชาการ	รอง คณบดี ฝ่าย วิชาการ ฯ

กลยุทธ์	โครงการ	ตัวชี้วัด	เป้าหมาย (ปีงบประมาณ)					แนวทางการดำเนินงาน	ผู้ดำเนินการ	ผู้รายงาน	ผู้กำกับ/ ติดตาม
			2566	2567	2568	2569	2570				
		1.2.1.4 จำนวนนักศึกษาต่างชาติที่เข้าศึกษาในหลักสูตรของมหาวิทยาลัย	10	10	20 คน	20 คน	20 คน	ร่วมปรับปรุง/พัฒนาหลักสูตรการเรียนรู้เชิงประสบการณ์ - ผลิตชุดการเรียนรู้ (MOOC) - จัดอบรมหลักสูตรระยะสั้น	คกก. วิชาการ ทุกสาขาวิชา	คกก. วิชาการ	รอง คณบดี ฝ่าย วิชาการ ฯ
	1.2.2 โครงการพัฒนาช่องทางการเรียนรู้ (Platform : Module) เพื่อตอบสนองการเรียนรู้ตลอดชีวิต	1.2.2.1 จำนวนบทเรียนที่พัฒนาและเผยแพร่บนแพลตฟอร์ม	N/A	N/A	1 บทเรียน	1 บทเรียน	1 บทเรียน	- ออกแบบบทเรียน กิจกรรมการเรียนรู้ การวัดและประเมินผล - เผยแพร่บทเรียนออนไลน์ - ประชาสัมพันธ์ ส่งเสริมการเข้าใช้งานแพลตฟอร์ม	คกก. วิชาการ สาขา ภาษาไทย	คกก. วิชาการ	รอง คณบดี ฝ่าย วิชาการ ฯ
1.3 ส่งเสริมการผลิตและเผยแพร่ผลงานเชิงประจักษ์ของนักศึกษาทั้งในระดับชาติและนานาชาติ	1.3.1 โครงการส่งเสริมและต่อยอดการผลิตผลงานเชิงประจักษ์จาก การเรียนรู้ของนักศึกษา	1.3.1.1 จำนวนผลงานเชิงประจักษ์ของนักศึกษาที่ได้รับรางวัลหรือเข้าร่วมแข่งขันในระดับชาติหรือนานาชาติ	25 ผลงาน	30 ผลงาน	20 ผลงาน	25 ผลงาน	25 ผลงาน	- ส่งเสริมการผลิตและเผยแพร่ผลงานเชิงประจักษ์ของนักศึกษาทั้งในระดับชาติและนานาชาติ - พัฒนาทักษะบัณฑิตศตวรรษที่ 21 - ส่งเสริมทักษะการนำเสนอผลงาน การประกวดและการตีพิมพ์เผยแพร่	คกก. วิชาการ ทุกสาขาวิชา	คกก. วิชาการ	รอง คณบดี ฝ่าย วิชาการ ฯ
		1.3.1.2 จำนวนผลงานเชิงประจักษ์/ผลงานวิจัยทางวิชาการของ	50 ผลงาน	55 ผลงาน	20 ผลงาน	25 ผลงาน	25 ผลงาน	ของนักศึกษาในระดับชาติและนานาชาติ - สนับสนุนงบประมาณสำหรับการนำเสนอผลงานของนักศึกษา	คกก. วิชาการ ทุกสาขาวิชา	คกก. วิชาการ	รอง คณบดี ฝ่าย วิชาการ ฯ

กลยุทธ์	โครงการ	ตัวชี้วัด	เป้าหมาย (ปีงบประมาณ)					แนวทางการดำเนินงาน	ผู้ดำเนินการ	ผู้รายงาน	ผู้กำกับ/ ติดตาม
			2566	2567	2568	2569	2570				
		นักศึกษาที่ได้รับ การเผยแพร่ ระดับชาติหรือ นานาชาติ									
1.4 เสริมสร้าง ความรู้และทักษะ soft skill ของ นักศึกษาให้ตรง ตามความต้องการ ของตลาดแรงงาน และเป็นที่ยอมรับ ของสังคม	1.4.1. โครงการ พัฒนานักศึกษา วิศวกรสังคม ผู้ประกอบการใหม่ ฝึกหัด (Startup) ที่ เกิดจากการบ่ม เพาะของ มหาวิทยาลัย	1.4.1.1 ร้อยละ ของนักศึกษาที่ผ่าน การอบรมวิศวกร สังคมที่ของ มหาวิทยาลัย	N/A	N/A	ร้อยละ 90	ร้อยละ 90	ร้อยละ 90	- พัฒนานักศึกษาด้วยกระบวนการ วิศวกรสังคม - พัฒนา/ปรับปรุงหลักสูตรเพื่อ เสริมสร้างทักษะการแก้ไขปัญหา ชุมชนและสังคม	คกก.พัฒนา นักศึกษา ทุกสาขาวิชา	คกก. วิชาการ	รอง คณบดี ฝ่าย วิชาการ ฯ
		1.4.1.2 จำนวน นวัตกรรมที่เกิด จากการพัฒนาของ วิศวกรสังคมที่ นำไปแก้ไขปัญหา และก่อให้เกิดการ เปลี่ยนแปลงใน ชุมชนท้องถิ่น	N/A	N/A	1 ผลงาน	1 ผลงาน	1 ผลงาน	- พัฒนากิจกรรมแก้ไขปัญหาชุมชน และสังคม - ลงพื้นที่เพื่อศึกษาปัญหาความ ต้องการของชุมชน - ออกแบบและสร้างนวัตกรรมเพื่อ แก้ไขปัญหาชุมชนและสังคม - กำหนดแนวทางการจัดกิจกรรม พัฒนา Soft Skill ให้เหมาะสมกับบริบท · ส่งเสริมการสร้างสรรค์ผลงานของ นักศึกษา เช่น เข้าร่วมประชุมวิชาการเพื่อ นำเสนอผลงาน	คกก.พัฒนา นักศึกษา ทุกสาขาวิชา	คกก. วิชาการ	รอง คณบดี ฝ่าย วิชาการ ฯ

กลยุทธ์	โครงการ	ตัวชี้วัด	เป้าหมาย (ปีงบประมาณ)					แนวทางการดำเนินงาน	ผู้ดำเนินการ	ผู้รายงาน	ผู้กำกับ/ ติดตาม
			2566	2567	2568	2569	2570				
		1.4.1.3 จำนวนผู้ประกอบการใหม่ (Startup) ที่เกิดจากการบ่มเพาะของมหาวิทยาลัย	N/A	N/A	1 ราย	1 ราย	1 ราย	- ส่งเสริมและพัฒนาให้นักศึกษาให้มีความเป็นผู้ประกอบการและสามารถสร้างรายได้จากการบ่มเพาะหรือสร้างงานของตนเองและมหาวิทยาลัย - บ่มเพาะทักษะความเป็นผู้ประกอบการฝึกปฏิบัติการเขียนแผนธุรกิจ	คกก.พัฒนา นักศึกษา ทุกสาขาวิชา	คกก. วิชาการ	รอง คณบดี ฝ่าย วิชาการ ฯ
		1.4.1.4 จำนวนผู้ประกอบการที่ดำเนินการธุรกิจตามแผนธุรกิจได้จริง	N/A	N/A	1 ราย	1 ราย	1 ราย	- ศึกษาดูงานสถานประกอบการ - ทดลองปฏิบัติตามแผนธุรกิจ	คกก.พัฒนา นักศึกษา ทุกสาขาวิชา	คกก. วิชาการ	รอง คณบดี ฝ่าย วิชาการ ฯ
	1.4.2 โครงการพัฒนาสมรรถนะภาษาอังกฤษและเทคโนโลยีดิจิทัลในศตวรรษที่ 21 สำหรับนักศึกษา	1.4.2.1 ร้อยละของนักศึกษาที่ผ่านการทดสอบทักษะด้านเทคโนโลยีดิจิทัล	ร้อยละ 80	ร้อยละ 90	ร้อยละ 70	ร้อยละ 70	ร้อยละ 70	- พัฒนาหลักสูตรส่งเสริมทักษะดิจิทัล - จัดการทดสอบทักษะด้านดิจิทัล - สร้างความร่วมมือกับทุกภาคส่วนในการพัฒนาทักษะทางเทคโนโลยี - รายงานผลการดำเนินงานและปรับปรุงการดำเนินงาน	คกก. วิชาการ ทุกสาขาวิชา	คกก. วิชาการ	รอง คณบดี ฝ่าย วิชาการ ฯ
		1.4.2.2 ร้อยละของนักศึกษาที่สอบผ่านทักษะด้านภาษาอังกฤษ (CEFR หรือ	ร้อยละ 80	ร้อยละ 80	ร้อยละ 80	ร้อยละ 80	ร้อยละ 80	- พัฒนาทักษะภาษาอังกฤษ - พัฒนาหลักสูตรการจัดฝึกอบรมทักษะภาษาอังกฤษ - สร้างความร่วมมือกับทุกภาคส่วนในการพัฒนาทักษะภาษาอังกฤษ	คกก. วิชาการ ทุกสาขาวิชา	คกก. วิชาการ	รอง คณบดี ฝ่าย วิชาการ ฯ

กลยุทธ์	โครงการ	ตัวชี้วัด	เป้าหมาย (ปีงบประมาณ)					แนวทางการดำเนินงาน	ผู้ดำเนินการ	ผู้รายงาน	ผู้กำกับ/ ติดตาม
			2566	2567	2568	2569	2570				
		เทียบเท่า) ต่อ จำนวนนักศึกษาชั้น ปีสุดท้าย ระดับ - B1 (ปริญญาตรี)						- จัดกิจกรรมการฝึกอบรม - จัดการทดสอบทักษะ ด้าน ภาษาอังกฤษ - รายงานผลการดำเนินงานและ ปรับปรุงการดำเนินงาน			
		1.4.2.3 ร้อยละ ของนักศึกษาที่ สอบผ่าน ทักษะ ด้านภาษาอังกฤษ (CEFR หรือ เทียบเท่า) ต่อ จำนวนนักศึกษาชั้น ปีสุดท้าย ระดับ B2 (บัณฑิตศึกษา)	ร้อยละ 80	ร้อยละ 80	ร้อยละ 80	ร้อยละ 80	ร้อยละ 80		คกก. วิชาการ ทุกสาขาวิชา	คกก. วิชาการ	รอง คณบดี ฝ่าย วิชาการ ฯ

กลยุทธ์	โครงการ	ตัวชี้วัด	เป้าหมาย (ปีงบประมาณ)					แนวทางการดำเนินงาน	ผู้ดำเนินการ	ผู้รายงาน	ผู้กำกับ/ ติดตาม
			2566	2567	2568	2569	2570				
1.5 พัฒนาการ ผลิตครูให้มี คุณภาพและได้รับ มาตรฐานวิชาชีพ ครู	1.5.1 โครงการ ยกระดับ มาตรฐานสมรรถนะ บัณฑิต ครูสู่ความเป็นเลิศ	1.5.1.1 ร้อยละ ของอาจารย์ครุ ศาสตร์ที่ได้รับ รางวัลเชิดชูเกียรติ หรือได้รับรางวัล ด้านที่เกี่ยวข้องกับ พันธกิจของ มหาวิทยาลัย	N/A	N/A	ร้อยละ 10	ร้อยละ 10	ร้อยละ 10	- พัฒนาการผลิตครูและพัฒนาครู ประจำการให้มีคุณภาพและได้รับ มาตรฐานวิชาชีพครู - พัฒนาสมรรถนะของครูให้มี ความเป็นมืออาชีพด้านการจัดการ เรียนรู้และสาขาความรู้ที่ได้รับการ ยอมรับอย่างทั่วถึง - พัฒนาหลักสูตรและกระบวนการ ผลิตครูที่มุ่งเน้นสมรรถนะของครูมือ อาชีพ - พัฒนาวัดกรรมการจัดการเรียนรู้ ปลูกฝังจิตวิญญาณความเป็นครูและ ทักษะด้านเทคโนโลยี	คกก. วิชาการ (คบ.) หลักสูตร คบ.	คกก. วิชาการ	รอง คณบดี ฝ่าย วิชาการ ฯ
1.6 ผลิตและ พัฒนาสมรรถนะ ของนักศึกษาตาม ความเชี่ยวชาญ ด้านวิชาการและ วิชาชีพ	1.6.1 โครงการผลิต และพัฒนา สมรรถนะของ นักศึกษาตามความ เชี่ยวชาญด้าน วิชาการและวิชาชีพ	1.6.1.1 ร้อยละ ของอัตราการคงอยู่ ของนักศึกษาคงอยู่ หลักสูตรระดับ ปริญญาตรี	N/A (1,800 คน)	N/A (1,800 คน)	ร้อยละ 80	ร้อยละ 80	ร้อยละ 80	- พัฒนาศักยภาพนักศึกษาตาม ปรัชญาการจัดการเรียนรู้เชิงผลิต ภาพ - สนับสนุนทุนการศึกษาให้กับ นักศึกษาที่ขาดแคลน	คกก. วิชาการ ทุกสาขาวิชา	คกก. วิชาการ	รอง คณบดี ฝ่าย วิชาการ ฯ
		1.6.1.2 ร้อยละ ของอัตราการคงอยู่ ของนักศึกษาคงอยู่ หลักสูตรระดับ บัณฑิตศึกษา	N/A	N/A	ร้อยละ 80	ร้อยละ 80	ร้อยละ 80				

กลยุทธ์	โครงการ	ตัวชี้วัด	เป้าหมาย (ปีงบประมาณ)					แนวทางการดำเนินงาน	ผู้ดำเนินการ	ผู้รายงาน	ผู้กำกับ/ ติดตาม
			2566	2567	2568	2569	2570				
		1.6.1.3 ร้อยละของการเบิกใช้งบประมาณด้านวิชาการ	ร้อยละ 80	ร้อยละ 80	ร้อยละ 80	ร้อยละ 80	ร้อยละ 80	<ul style="list-style-type: none"> · จ่ายค่าตอบแทนการสอนในเวลาและนอกเวลา · จ่ายค่านิตศ · จ่ายค่าตอบแทนกรรมการควบคุมและสอบวิทยานิพนธ์ · จ่ายค่าตอบแทนคณะกรรมการหลักสูตร · มอบทุนการศึกษา · ค่าปรับปรุง/พัฒนาหลักสูตร 	คกก.วิชาการ ทุกสาขาวิชา	คกก.วิชาการ	รองคณบดีฝ่ายวิชาการฯ
		1.6.1.4 ร้อยละของบัณฑิตระดับปริญญาตรีที่ดำเนินงานทำหรือประกอบอาชีพหลังสำเร็จการศึกษาภายในระยะเวลา 1 ปี ในพื้นที่มหาวิทยาลัยรับผิดชอบ	ร้อยละ 70	ร้อยละ 80	ร้อยละ 80	ร้อยละ 80	ร้อยละ 80	พัฒนาความรู้และทักษะของนักศึกษา	คกก.วิชาการ ทุกสาขาวิชา	คกก.วิชาการ	รองคณบดีฝ่ายวิชาการฯ

ยุทธศาสตร์ที่ 2 ผลิตและเผยแพร่ผลงานวิจัย นวัตกรรมและงานสร้างสรรค์เพื่อส่งเสริมการพัฒนาเศรษฐกิจและสังคมฐานรากให้เกิดความสมดุลและยั่งยืน

กลยุทธ์	โครงการ	ตัวชี้วัด	เป้าหมาย (ปีงบประมาณ)					แนวทางการดำเนินงาน	ผู้ดำเนินการ	ผู้รายงาน	ผู้กำกับ/ ติดตาม
			2566	2567	2568	2569	2570				
2.1.สร้างเครือข่าย ด้านการวิจัยและ ส่งเสริมการผลิตผล งานวิจัย นวัตกรรม และงานสร้างสรรค์ ที่มีคุณภาพตอบ โจทย์การพัฒนา ประเทศ พัฒนาการ จัดการเรียนรู้ในการ แก้ปัญหาความ เหลื่อมล้ำเสริมพลัง ทางสังคม	2.1.1 โครงการ ผลิตผลงานวิจัยและ นวัตกรรมและงาน สร้างสรรค์ที่ตอบ โจทย์การพัฒนา ประเทศ	2.1.1.1 จำนวน สัญญาหรือ โครงการวิจัยที่ได้รับ การสนับสนุนจาก หน่วยงานภาครัฐและ ภาคเอกชน	2 โครงการ/ สัญญา	2 โครงการ/ สัญญา	2 โครงการ/ สัญญา	2 โครงการ/ สัญญา	2 โครงการ/ สัญญา	- พัฒนาศักยภาพอาจารย์ผู้ การสร้างงานวิจัย/งาน สร้างสรรค์/งานวิชาการรับใช้ สังคม - ส่งเสริมให้อาจารย์มีศักยภาพ ในการสร้างองค์ความรู้และ นวัตกรรมร่วมกับ ภาคอุตสาหกรรมเพื่อเสริมสร้าง ความสามารถในการแข่งขัน - พัฒนาระบบกลไกการจัดการ เงินทุนสนับสนุนการวิจัยที่ตอบ โจทย์การพัฒนาเชิงพื้นที่และ เชิงประเด็น - จัดหางบประมาณสนับสนุน การวิจัยและนวัตกรรม หน่วยงานภาครัฐและเอกชน - บ่มเพาะนักวิจัยในการเขียน ข้อเสนอโครงการ - เสริมสร้างองค์ความรู้เกี่ยวกับ การดำเนินงานวิจัย นวัตกรรม งานสร้างสรรค์ ภายใต้กรอบ SDGs	คกก.วิจัย และพันธกิจ สัมพันธ์ฯ ทุกสาขาวิชา	คกก.วิจัย และพันธ กิจฯ	รอง คณบดี ฝ่ายวิจัย และพันธ กิจฯ
		2.1.1.2 ร้อยละของ บทความวิจัยเพื่อ ตอบโจทย์เป้าหมาย การพัฒนาที่ยั่งยืน ของมหาวิทยาลัย (SDGs) ต่อ ผลงานวิจัยทั้งหมดที่ ได้รับการตีพิมพ์ เผยแพร่	N/A	N/A	ร้อยละ 15	ร้อยละ 15	ร้อยละ 15	คกก.วิจัย และพันธกิจ สัมพันธ์ฯ ทุกสาขาวิชา	คกก.วิจัย และพันธ กิจฯ	รอง คณบดี ฝ่ายวิจัย และพันธ กิจฯ	

กลยุทธ์	โครงการ	ตัวชี้วัด	เป้าหมาย (ปีงบประมาณ)					แนวทางการดำเนินงาน	ผู้ดำเนินการ	ผู้รายงาน	ผู้กำกับ/ ติดตาม
			2566	2567	2568	2569	2570				
								- ส่งเสริมการเผยแพร่ผลงานทางวิชาการ ตามแนวทางของ SDGs			
		2.1.1.3 จำนวนนวัตกรรมสิ่งประดิษฐ์ องค์ความรู้ใหม่ที่เกิดจากความร่วมมือกับหน่วยงานภาครัฐหรือเอกชนในการแก้ไขปัญหาชุมชนท้องถิ่นโดยใช้กระบวนการวิจัย	8 ผลงาน	9 ผลงาน	25 ผลงาน	25 ผลงาน	25 ผลงาน	- สร้างและพัฒนาเครือข่ายความร่วมมือในการพัฒนาผลงานวิจัยและศักยภาพนักวิจัย - ศึกษาประเด็นปัญหาสำหรับการวิจัย/แก้ไขปัญหา - ดำเนินการวิจัยตามข้อตกลงความร่วมมือ	คกก.วิจัยและพันธกิจสัมพันธ์ฯ ทุกสาขาวิชา	คกก.วิจัยและพันธกิจฯ	รองคณบดีฝ่ายวิจัยและพันธกิจฯ
2.2.ส่งเสริมการเผยแพร่ผลงานทางวิชาการ วิจัย และงานสร้างสรรค์ในเวทีระดับชาติและนานาชาติ	2.2.1 โครงการเผยแพร่ผลงานวิจัยและงานสร้างสรรค์ที่ตอบโจทย์การพัฒนาประเทศ และได้รับการอ้างอิงในระดับนานาชาติ	2.2.1.1 สัดส่วนผลงานทางวิชาการที่ตีพิมพ์เผยแพร่ในวารสารระดับนานาชาติ ต่อระดับชาติ	N/A (ร้อยละ 45)	N/A (ร้อยละ 70)	สัดส่วน 10:90	สัดส่วน 10:90	สัดส่วน 10:90	- วางแผนและกำหนดเป้าหมายจำนวนการตีพิมพ์เผยแพร่ผลงานวิจัยและนวัตกรรมในระดับชาติและนานาชาติ - พัฒนาระบบกลไกสนับสนุนการเผยแพร่ผลงานวิจัยและนวัตกรรม - เสริมสร้างความรู้และทักษะ	คกก.วิจัยและพันธกิจสัมพันธ์ฯ ทุกสาขาวิชา	คกก.วิจัยและพันธกิจฯ	รองคณบดีฝ่ายวิจัยและพันธกิจฯ

กลยุทธ์	โครงการ	ตัวชี้วัด	เป้าหมาย (ปีงบประมาณ)					แนวทางการดำเนินงาน	ผู้ดำเนินการ	ผู้รายงาน	ผู้กำกับ/ ติดตาม
			2566	2567	2568	2569	2570				
								ที่เป็นประโยชน์ในการตีพิมพ์ เผยแพร่งานวิจัยและนวัตกรรม และงานสร้างสรรค์ที่ตอบโจทย์ การพัฒนาเชิงพื้นที่เชิงประเด็น			
		2.2.1.2 ร้อยละของ งานวิจัยและ นวัตกรรมการจัดการ เรียนรู้ที่ได้รับการ ตีพิมพ์เผยแพร่ใน ระดับชาติหรือ นานาชาติเพื่อ ยกระดับมาตรฐาน/ ในการจัดการศึกษา ขั้นพื้นฐาน/การ ฝึกหัดครูต่อจำนวน ผลงานวิจัยที่ได้รับ การตีพิมพ์เผยแพร่ ของอาจารย์ทั้งหมด	N/A	N/A	ร้อยละ 30	ร้อยละ 30	ร้อยละ 30	- ส่งเสริมการตีพิมพ์เผยแพร่ใน ระดับชาติและนานาชาติที่ตอบ โจทย์การพัฒนาเชิงพื้นที่หรือ เชิงประเด็น หรือการจัด การศึกษาขั้นพื้นฐาน/ การ ฝึกหัดครูในระดับชาติหรือ นานาชาติ - ส่งเสริมการพัฒนาความรู้และ ทักษะอาจารย์เพื่อผลิตผล งานวิจัยและนวัตกรรมด้านการ จัดการเรียนรู้ - ส่งเสริมการตีพิมพ์เผยแพร่ ผลงานวิจัยและนวัตกรรมด้าน การยกระดับมาตรฐานในการ จัดการศึกษาขั้นพื้นฐาน/การ ฝึกหัดครูให้ได้รับการตีพิมพ์ เผยแพร่ในระดับชาติหรือระดับ นานาชาติ	คกก.วิจัย และพันธกิจ สัมพันธ์ฯ ทุกสาขาวิชา (คบ.)	คกก.วิจัย และพันธ กิจฯ	รอง คณบดี ฝ่ายวิจัย และพันธ กิจฯ

กลยุทธ์	โครงการ	ตัวชี้วัด	เป้าหมาย (ปีงบประมาณ)					แนวทางการดำเนินงาน	ผู้ดำเนินการ	ผู้รายงาน	ผู้กำกับ/ ติดตาม
			2566	2567	2568	2569	2570				
	2.2.2 โครงการส่งเสริมการใช้ประโยชน์หรือการจดสิทธิบัตร การต่อยอดผลงานวิจัย นวัตกรรมและงานสร้างสรรค์	2.2.2.1 จำนวนโครงการที่ใช้ประโยชน์จากสิทธิบัตรหรืออนุสิทธิบัตร ที่ยื่นจดสิทธิบัตร การต่อยอดผลงานวิจัย นวัตกรรมและงานสร้างสรรค์	N/A	N/A	1 โครงการ	1 โครงการ	1 โครงการ	<ul style="list-style-type: none"> - พัฒนาระบบกลไกสนับสนุนการใช้ประโยชน์/การจดทะเบียน - เสริมสร้างความรู้และทักษะนักวิจัยด้านการต่อยอดผลงานวิจัยและนวัตกรรมและงานสร้างสรรค์ - จัดตั้งหน่วยบริหารและจัดการทรัพย์สินทางปัญญาในรูปแบบ Startup หรือกิจการร่วมค้า (Joint Venture) เพื่อส่งเสริมการสร้างมูลค่าเพิ่มจากงานวิจัยและภูมิปัญญาท้องถิ่น - ส่งเสริมการนำผลงานที่ยื่นจดทะเบียนทรัพย์สินทางปัญญาสู่การต่อยอดในเชิงพาณิชย์เพื่อสร้างรายได้ให้กับชุมชน 	คกก.วิจัยและพันธกิจสัมพันธ์ฯ ทุกสาขาวิชา	คกก.วิจัยและพันธกิจฯ	รองคณบดีฝ่ายวิจัยและพันธกิจฯ
	2.2.3 โครงการจัดประชุมวิชาการระดับชาติและนานาชาติร่วมกับภาคีเครือข่าย	2.2.3.1 จำนวนการจัดประชุมวิชาการระดับชาติหรือระดับนานาชาติร่วมกับภาคีเครือข่ายตาม	1 ครั้ง	1 ครั้ง	1 ครั้ง	1 ครั้ง	1 ครั้ง	<ul style="list-style-type: none"> - พัฒนาระบบกลไกสนับสนุนการจัดประชุมวิชาการระดับชาติและนานาชาติร่วมกับภาคีเครือข่าย - จัดประชุมวิชาการระดับชาติ 	คกก.วิจัยและพันธกิจสัมพันธ์ฯ ทุกสาขาวิชา	คกก.วิจัยและพันธกิจฯ	รองคณบดีฝ่ายวิจัยและพันธกิจฯ

กลยุทธ์	โครงการ	ตัวชี้วัด	เป้าหมาย (ปีงบประมาณ)					แนวทางการดำเนินงาน	ผู้ดำเนินการ	ผู้รายงาน	ผู้กำกับ/ ติดตาม
			2566	2567	2568	2569	2570				
		เกณฑ์ กพอ.						และนานาชาติร่วมกับภาคี เครือข่าย - จัดประชุม อบรม สัมมนา เพื่อสร้างเครือข่ายวิจัยกับ พันธมิตรวิจัยทั่วประเทศ			
2.3 ส่งเสริม สมรรถนะศักยภาพ การวิจัย พัฒนาแผน ผลิตผลงานวิจัย นวัตกรรม และงานสร้างสรรค์ ตามโจทย์เชิงพื้นที่ และเชิงประเด็นตาม ความเชี่ยวชาญของ ศาสตร์	2.3.1 โครงการพัฒนา ศักยภาพนักวิจัยและ นวัตกรรม	2.3.2.1 ร้อยละของ อาจารย์ที่ทำวิจัยต่อ จำนวนอาจารย์ ทั้งหมด	ร้อยละ 50	ร้อยละ 55	ร้อยละ 60	ร้อยละ 60	ร้อยละ 60	- พัฒนาระบบเพาเพาให้นักวิจัยให้ สามารถจัดหาเงินทุนเพื่อการ ทำวิจัย - พัฒนาระบบบริหารจัดการทำ ข้อเสนองานวิจัยที่มี ประสิทธิภาพ	คกก.วิจัย และพันธกิจ สัมพันธ์ฯ ทุกสาขาวิชา	คกก.วิจัย และพันธ กิจฯ	รอง คณบดี ฝ่ายวิจัย และพันธ กิจฯ
		2.3.2.2 ร้อยละของ อาจารย์ที่ยื่นข้อเสนอ โครงการวิจัยที่ได้รับ การพัฒนาต่อ อาจารย์ที่ได้รับการ อบรม	N/A	N/A	ร้อยละ 50	ร้อยละ 50	ร้อยละ 50		คกก.วิจัย และพันธกิจ สัมพันธ์ฯ ทุกสาขาวิชา	คกก.วิจัย และพันธ กิจฯ	รอง คณบดี ฝ่ายวิจัย และพันธ กิจฯ

ยุทธศาสตร์ที่ 3 พัฒนาระบบการบริหารจัดการศิลปวัฒนธรรมและภูมิปัญญาท้องถิ่น ต่อยอดสู่เศรษฐกิจสร้างสรรค์ ด้วยหลักพันธกิจสัมพันธ์กับหุ้นส่วนทางสังคม
ถ่ายทอดและขยายผลการปฏิบัติอย่างเป็นรูปธรรม

กลยุทธ์	โครงการ	ตัวชี้วัด	เป้าหมาย (ปีงบประมาณ)					แนวทางการดำเนินงาน	ผู้ดำเนินการ	ผู้รายงาน	ผู้กำกับ/ ติดตาม
			2566	2567	2568	2569	2570				
3.1 การสร้างเครือข่ายกับหุ้นส่วนทางสังคมเพื่องานพันธกิจสัมพันธ์ที่ตอบสนองต่อการพัฒนาเศรษฐกิจฐานราก	3.1.1 โครงการยกระดับมาตรฐานผลิตภัณฑ์ชุมชนยั่งยืนสู่แพลตฟอร์มออนไลน์	3.1.1.1 จำนวนเงินรายได้ที่เกิดจากการส่งเสริมให้มหาวิทยาลัยเป็นขั้วความเจริญเศรษฐกิจเชิงพื้นที่วิจัย พัฒนานวัตกรรมบริการวิชาการเพื่อพัฒนาสินค้าชุมชนท้องถิ่น	N/A	N/A	N/A	N/A	N/A	- ส่งเสริมมหาวิทยาลัยให้เป็นผู้ซื้อสินค้าจากชุมชน - พัฒนารูปแบบการตลาดสำหรับขายสินค้าให้ชุมชน - พัฒนาพื้นที่นวัตกรรมเพื่อพัฒนาสินค้าชุมชน - ส่งเสริมการประกอบการทั้งภายในและภายนอกบนความร่วมมือของเครือข่าย	คกก.วิจัยและพันธกิจฯ AM พื้นที่ (งบยุทธ)	AM พื้นที่ (งบยุทธ)	รองคณบดีฝ่ายวิจัยและพันธกิจสัมพันธ์ฯ
3.2 ส่งเสริมและพัฒนาชุมชนให้มีศักยภาพจัดการตนเองและร่วมออกแบบพัฒนาเพื่อสร้างการเปลี่ยนแปลงในพื้นที่ และพัฒนางานบริการวิชาการสู่การเป็น	3.2.1 โครงการพัฒนาคุณภาพชีวิตและยกระดับเศรษฐกิจฐานราก	3.2.1.1 จำนวนผลงานสร้างสรรค์หรือนวัตกรรมหรือผลิตภัณฑ์ที่เกิดจากความร่วมมือกับหุ้นส่วนทางสังคมเพื่อพัฒนาชุมชนท้องถิ่น	1 ผลงาน	1 ผลงาน	4 ผลงาน	4 ผลงาน	4 ผลงาน	- แสวงหาเครือข่ายความร่วมมือหุ้นส่วนทางสังคม - จัดทำแผนพัฒนาการสร้างสรรค์เมือง/ชุมชน - ทำข้อตกลงความร่วมมือและดำเนินกิจกรรมตามบันทึกข้อตกลงความร่วมมือ - ร่วมพัฒนาเมืองสร้างสรรค์เพื่อการพัฒนาอย่างยั่งยืน	คกก.วิจัยและพันธกิจฯ AM พื้นที่ (งบยุทธ)	AM พื้นที่ (งบยุทธ)	รองคณบดีฝ่ายวิจัยและพันธกิจสัมพันธ์ฯ

กลยุทธ์	โครงการ	ตัวชี้วัด	เป้าหมาย (ปีงบประมาณ)					แนวทางการดำเนินงาน	ผู้ดำเนินการ	ผู้รายงาน	ผู้กำกับ/ ติดตาม
			2566	2567	2568	2569	2570				
ผลงานวิชาการรับใช้สังคม	3.2..2 โครงการยกระดับเศรษฐกิจฐานรากด้วยกลไก BCG Economy Model	3.2..2.1 จำนวนผลงานเชิงประจักษ์ในการพัฒนาพื้นที่แบบบูรณาการตามโมเดลการพัฒนาเศรษฐกิจแบบ BCG Economy	N/A	2 ผลงาน	3 ผลงาน	3 ผลงาน	3 ผลงาน	<ul style="list-style-type: none"> - ส่งเสริมให้มีการจัดตั้ง Social Enterprise ที่ร่วมดำเนินกิจกรรมอันเป็นประโยชน์ต่อสังคมและสามารถใช้ประโยชน์ได้จริงอย่างยั่งยืน - จัดทำแผนบริการวิชาการ - พัฒนาฐานข้อมูลพื้นฐานปัญหาและความต้องการของชุมชนและท้องถิ่น - สำรวจความต้องการของหน่วยงาน/ชุมชน จัดทำแผนที่ (mapping) ความเชี่ยวชาญของพื้นที่ บุคลากร เครือข่าย หน่วยงานที่เกี่ยวข้อง - พัฒนาพื้นที่แบบบูรณาการตามโมเดลการพัฒนาเศรษฐกิจแบบ BCG - จัดทำแผนพัฒนาการสร้างแบรนด์เมือง/ชุมชนแห่งอนาคต เมืองสร้างสรรค์เพื่อการพัฒนาอย่างยั่งยืน 	คกก.วิจัยและพันธกิจฯ AM พื้นที่ (งบบุฑ์)	AM พื้นที่ (งบบุฑ์)	รองคณบดีฝ่ายวิจัยและพันธกิจสัมพันธ์ฯ

กลยุทธ์	โครงการ	ตัวชี้วัด	เป้าหมาย (ปีงบประมาณ)					แนวทางการดำเนินงาน	ผู้ดำเนินการ	ผู้รายงาน	ผู้กำกับ/ ติดตาม
			2566	2567	2568	2569	2570				
3.3 ส่งเสริมงานพันธกิจสัมพันธ์ตามอัตลักษณ์และความเชี่ยวชาญของศาสตร์	3.3.1 โครงการส่งเสริมงานพันธกิจสัมพันธ์ตามอัตลักษณ์และความเชี่ยวชาญของศาสตร์/คณะ	3.3.1.1 จำนวนโครงการที่ก่อให้เกิดรายได้จากการพัฒนางานพันธกิจสัมพันธ์ตามอัตลักษณ์และความเชี่ยวชาญของศาสตร์	N/A (ร้อยละ 80)	N/A (ร้อยละ 80)	2 โครงการ	2 โครงการ	2 โครงการ	- พัฒนาเครือข่ายความร่วมมือกับระหว่างหน่วยงานภายในและภายนอก - พัฒนาผลิตภัณฑ์ของชุมชนตามความเชี่ยวชาญของศาสตร์แบบบูรณาการองค์ความรู้ สู่อัตลักษณ์ของมหาวิทยาลัย	คกก.วิจัยและพันธกิจฯ ทุกสาขาวิชา	คกก.วิจัย และพันธ กิจฯ	รองคณบดี ฝ่ายวิจัย และพันธ กิจสัมพันธ์ ฯ
3.4 การสร้างศูนย์ความเป็นเลิศทางวิชาการเพื่อพัฒนาองค์ความรู้และต่อยอดสู่การนำไปใช้ประโยชน์	3.4.1 โครงการส่งเสริม ทำนุบำรุง ศิลปะและ วัฒนธรรมเพื่อต่อยอดสู่เศรษฐกิจสร้างสรรค์	3.4.1.1 จำนวนผลงานหรือนวัตกรรมจากการทำนุบำรุงศิลปะและวัฒนธรรมอนุรักษ์และฟื้นฟูมรดกวัฒนธรรมที่ก่อให้เกิดมูลค่าเพิ่มทางเศรษฐกิจ	N/A	N/A	5 ผลงาน	5 ผลงาน	5 ผลงาน	- พัฒนาหลักสูตรฝึกอบรมระยะสั้นความเชี่ยวชาญของศาสตร์ - พัฒนาฐานข้อมูลของพื้นที่ (ศักยภาพ สภาพปัญหา และความต้องการที่แท้จริงของชุมชน) - วิเคราะห์ ประเมิน และวางแผนพัฒนาเชิงพื้นที่ตามศักยภาพของมหาวิทยาลัย	คกก.วิจัยและพันธกิจฯ	คกก.วิจัย และพันธ กิจฯ	รองคณบดี ฝ่ายวิจัย และพันธ กิจสัมพันธ์ ฯ
3.5 ส่งเสริมการจัดหารายได้จาก การให้บริการวิชาการและการทำนุบำรุง		3.5.1.1 จำนวนโครงการบริการวิชาการที่มีการต่อยอดสู่ผลงาน วิจัยรับใช้สังคม	1 ผลงาน	1 ผลงาน	1 ผลงาน	1 ผลงาน	1 ผลงาน	- พัฒนาผลงานทางวิชาการที่เกิดจากการดำเนินการพัฒนาเชิงพื้นที่ในรูปแบบงานวิจัยเชิงพื้นที่	คกก.วิจัยและพันธกิจฯ	คกก.วิจัย และพันธ กิจฯ	รองคณบดี ฝ่ายวิจัย และพันธ กิจสัมพันธ์ ฯ

กลยุทธ์	โครงการ	ตัวชี้วัด	เป้าหมาย (ปีงบประมาณ)					แนวทางการดำเนินงาน	ผู้ดำเนินการ	ผู้รายงาน	ผู้กำกับ/ ติดตาม
			2566	2567	2568	2569	2570				
ศิลปวัฒนธรรม เพื่อต่อยอดสู่ เศรษฐกิจ สร้างสรรค์											

ยุทธศาสตร์ที่ 4 พัฒนาระบบการรับรองสมรรถนะของบุคคลตามมาตรฐานอาชีพที่สอดคล้องกับมาตรฐานสากลและพัฒนาระบบการบริหารจัดการที่
เกื้อกูลการเรียนรู้ เพื่อเสริมประสิทธิภาพการทำงานในสังคมยุคดิจิทัล

กลยุทธ์	โครงการ	ตัวชี้วัด	เป้าหมาย (ปีงบประมาณ)					แนวทางการดำเนินงาน	ผู้ดำเนินการ	ผู้รายงาน	ผู้กำกับ/ ติดตาม
			2566	2567	2568	2569	2570				
4.1 พัฒนาคุณภาพการศึกษาเพื่อการดำเนินการที่เป็นเลิศ	4.1.1 โครงการพัฒนามหาวิทยาลัยตามเกณฑ์คุณภาพการศึกษา	4.1.1.1 จำนวนคณะ/วิทยาลัยที่มีผลการประเมินตามเกณฑ์คุณภาพการศึกษาเพื่อการดำเนินการที่เป็นเลิศ (EdPEX) ไม่ต่ำกว่า 200 คะแนน	200 คะแนน	200 คะแนน	200 คะแนน	200 คะแนน	200 คะแนน	- บริหารจัดการการประกันคุณภาพการศึกษาภายใน IQA - บริหารจัดการคุณภาพการศึกษาเพื่อรับการตรวจประเมินภายนอก - พัฒนาระบบการทำงานเพื่อปิดช่องว่างของการพัฒนาตามเกณฑ์ EdPEX	คกก.EdPEX	คกก. EdPEX	รองคณบดีฝ่ายบริหารฯ
		4.1.1.2 ร้อยละของหลักสูตรที่เข้ารับการประเมินมีคะแนนประเมินคุณภาพ VRU AUN-QA ระดับ 4	N/A	N/A	ร้อยละ 40	ร้อยละ 40	ร้อยละ 40				
4.2 พัฒนาคณะให้เป็นองค์กรที่เกื้อกูลต่อการเรียนรู้ เพื่อเสริมประสิทธิภาพการทำงานในสังคมยุค	4.1.2 โครงการบริหารและพัฒนาบุคลากรสู่มหาวิทยาลัยแห่งความสุข	4.1.2.1 จำนวนโครงการสร้างสุขตามแผนพัฒนาบุคลากรมหาวิทยาลัยแห่งความสุข	1 โครงการ	1 โครงการ	1 โครงการ	1 โครงการ	1 โครงการ	- กำหนดปัจจัยความผูกพัน - พัฒนากิจกรรมการสร้างความผูกพัน - กำหนดตัวชี้วัด ความผูกพันและวิธีการประเมินความผูกพัน	คกก.พัฒนาบุคลากร	คกก. พัฒนาบุคลากร	รองคณบดีฝ่ายบริหารฯ

กลยุทธ์	โครงการ	ตัวชี้วัด	เป้าหมาย (ปีงบประมาณ)					แนวทางการดำเนินงาน	ผู้ดำเนินการ	ผู้รายงาน	ผู้กำกับ/ ติดตาม
			2566	2567	2568	2569	2570				
ดิจิทัล และสร้าง องค์กรแห่ง ความสุข		4.1.2.2 ค่าเฉลี่ย ความพึงพอใจของ ผู้เข้าร่วมกิจกรรม สร้างสุข	ค่าเฉลี่ย 4.51	ค่าเฉลี่ย 4.51	ค่าเฉลี่ย 4.51	ค่าเฉลี่ย 4.51	ค่าเฉลี่ย 4.51	- ประเมินและปรับปรุง ผลการ ดำเนินการ	คกก.พัฒนา บุคลากร	คกก. พัฒนา บุคลากร	รองคณบดี ฝ่ายบริหาร ฯ
	4.1.3 โครงการ ปรับปรุง ภาพลักษณ์และ ส่งเสริมการตลาด	4.1.3.1 ค่าเฉลี่ย ความพึงพอใจของ ผู้มีส่วนได้ส่วนเสีย ตามพันธกิจ มหาวิทยาลัย / ตาม Organizational Profile	N/A	N/A	ค่าเฉลี่ย 4.51	ค่าเฉลี่ย 4.51	ค่าเฉลี่ย 4.51	- จัดทำแผนปรับภาพลักษณ์ องค์กร - พัฒนาบุคลากรและ อาคาร สถานที่ส่งเสริมภาพลักษณ์ - จัดทำแผนกลยุทธ์ทาง การตลาด - จัดกิจกรรมส่งเสริมการตลาด และการสร้างความสัมพันธ์กับ ผู้เรียนและลูกค้ากลุ่มอื่น	คกก.สื่อสาร องค์กรฯ	คกก. สื่อสาร องค์กรฯ	รองคณบดี ฝ่ายบริหาร ฯ
		4.1.3.2 ร้อยละผล การประเมินการเข้า ศึกษาต่อใน มหาวิทยาลัย (ต่อจำนวนผู้สมัคร)	N/A	N/A	ร้อยละ 50	ร้อยละ 50	ร้อยละ 50		คกก.สื่อสาร องค์กรฯ	คกก. สื่อสาร องค์กรฯ	รองคณบดี ฝ่ายบริหาร ฯ
		4.1.3.3 ร้อยละของ นักศึกษาที่เข้าศึกษา รับรู้การสื่อสารผ่าน ช่องทางการสื่อสาร ของมหาวิทยาลัย	N/A	N/A	ร้อยละ 50	ร้อยละ 50	ร้อยละ 50		คกก.สื่อสาร องค์กรฯ	คกก. สื่อสาร องค์กรฯ	รองคณบดี ฝ่ายบริหาร ฯ

กลยุทธ์	โครงการ	ตัวชี้วัด	เป้าหมาย (ปีงบประมาณ)					แนวทางการดำเนินงาน	ผู้ดำเนินการ	ผู้รายงาน	ผู้กำกับ/ ติดตาม
			2566	2567	2568	2569	2570				
	4.1.4 โครงการส่งเสริมการจัดการความรู้ เพื่อพัฒนาคุณภาพของมหาวิทยาลัย	4.1.4.1 จำนวนนวัตกรรมหรือเทคโนโลยีที่นำมาใช้ในการปรับปรุงระบบปฏิบัติการของหน่วยงานเพื่อเพิ่มความสามารถให้กับอาจารย์ บุคลากร และผู้มีส่วนได้ส่วนเสีย	1 นวัตกรรม	1 นวัตกรรม	1 นวัตกรรม	1 นวัตกรรม	1 นวัตกรรม		คกก.จัดการความรู้	คกก.จัดการความรู้	รองคณบดีฝ่ายบริหารฯ
4.3 พัฒนาระบบการรับรองสมรรถนะของบุคลากรตามมาตรฐานวิชาชีพ และเพิ่มขีดความสามารถพัฒนาศักยภาพบุคลากรสู่ความเป็นมืออาชีพ	4.1.5 โครงการพัฒนาศักยภาพของบุคลากรสายวิชาการด้านคุณวุฒิ และการดำรงตำแหน่งทางวิชาการ	4.1.5.1 ร้อยละ อาจารย์ประจำชาวต่างชาติต่ออาจารย์ประจำสถาบันทั้งหมด	ร้อยละ 5	ร้อยละ 7	ร้อยละ 3	ร้อยละ 3	ร้อยละ 3	<ul style="list-style-type: none"> · สร้างเครือข่ายความร่วมมือกับหน่วยงานภายนอกเพื่อแสวงหาอาจารย์ต่างชาติเพื่อร่วมพัฒนามหาวิทยาลัย · จ้างอาจารย์ชาวต่างชาติเพื่อร่วมพัฒนามหาวิทยาลัย · เสริมสร้างความรู้และทักษะสำหรับอาจารย์ชาวต่างชาติ · เสริมสร้างความรู้และทักษะของบุคลากร · จัดกิจกรรมเพื่อส่งเสริมความเชี่ยวชาญของบุคลากร · สนับสนุนบุคลากรเข้าร่วม 	คกก.พัฒนาบุคลากร	คกก.พัฒนาบุคลากร	รองคณบดีฝ่ายบริหารฯ

กลยุทธ์	โครงการ	ตัวชี้วัด	เป้าหมาย (ปีงบประมาณ)					แนวทางการดำเนินงาน	ผู้ดำเนินการ	ผู้รายงาน	ผู้กำกับ/ ติดตาม
			2566	2567	2568	2569	2570				
								การแข่งขัน การประกวด			
		4.1.5.2 ร้อยละของ อาจารย์ที่มีคุณวุฒิ ปริญญาเอก	ร้อยละ 40	ร้อยละ 44	ร้อยละ 46	ร้อยละ 48	ร้อยละ 50	· จัดสรรทุนการศึกษาระดับ ปริญญาเอก · จัดทำแผนพัฒนาอาจารย์ คุณวุฒิปริญญาเอก · ติดตามประเมินผล การ ดำเนินงาน	คกก.พัฒนา บุคลากร	คกก. พัฒนา บุคลากร	รองคณบดี ฝ่ายบริหาร ฯ
		4.1.5.3 ร้อยละของ อาจารย์ที่ ดำรงตำแหน่งทาง วิชาการ	ร้อยละ 34.54	ร้อยละ 54	ร้อยละ 58	ร้อยละ 58	ร้อยละ 60	- การเตรียมความพร้อมและ การสร้างแรงบันดาลใจในการ เข้าสู่ตำแหน่งที่สูงขึ้น - ส่งเสริมการเข้าสู่ตำแหน่ง ทางวิชาการของอาจารย์และ บุคลากร	คกก. วิชาการฯ คกก.วิจัย และพันธกิจ สัมพันธ์ฯ คกก.พัฒนา บุคลากร	คกก. พัฒนา บุคลากร	รองคณบดี ฝ่ายบริหาร ฯ
		4.1.5.4 ร้อยละของ บุคลากรได้รับการ พัฒนาทักษะที่ตรง กับตำแหน่งงาน	N/A	N/A	ร้อยละ 30	ร้อยละ 30	ร้อยละ 30		คกก. วิชาการฯ คกก.วิจัย และพันธกิจ สัมพันธ์ฯ คกก.พัฒนา บุคลากร	คกก. พัฒนา บุคลากร	รองคณบดี ฝ่ายบริหาร ฯ

กลยุทธ์	โครงการ	ตัวชี้วัด	เป้าหมาย (ปีงบประมาณ)					แนวทางการดำเนินงาน	ผู้ดำเนินการ	ผู้รายงาน	ผู้กำกับ/ ติดตาม
			2566	2567	2568	2569	2570				
4.4 พัฒนาคณะให้ มีการบริหารงาน โดยยึดหลักธรร มาภิบาล	4.2.2 โครงการ พัฒนา ประสิทธิภาพการ บริหารสำนักงาน	4.2.2.1 ร้อยละของ การเบิกจ่าย งบประมาณบริหาร สำนักงาน (เฉพาะงบ รายได้)	ร้อยละ 100	ร้อยละ 100	ร้อยละ 85	ร้อยละ 85	ร้อยละ 85	- บริหารจัดการสำนักงาน (เชื้อเพลิง วัสดุสำนักงาน วัสดุ การศึกษา ครุภัณฑ์ ซ่อมแซม สาธารณูปโภค ค่าจ้างเหมา บริการ) - ก่อสร้าง ปรับปรุง และ พัฒนาอาคารสถานที่ - จ่ายเบี้ยประกันชีวิตของ นักศึกษา - บริหารจัดการความเสี่ยง - ตรวจสอบภายใน - ดำเนินงานด้าน IT - ประเมินผลการดำเนินงาน ของคณะ สำนัก สถาบันและ มหาวิทยาลัย	สำนักงาน คณบดี	สำนักงาน คณบดี	รองคณบดี ฝ่ายบริหาร ฯ
	4.2.4 โครงการ บริหารจัดการ งบประมาณอย่างมี ประสิทธิภาพ	4.2.3.1 ร้อยละของ การเบิกจ่าย งบประมาณตาม แผนการจัดประชุม	ร้อยละ 100	ร้อยละ 100	ร้อยละ 100	ร้อยละ 100	ร้อยละ 100	- ประชุมคณะกรรมการภายใน หน่วยงาน - ประชุมคณะกรรมการ สภา วิชาการ - ประชุมคณะกรรมการ สภา มหาวิทยาลัย - ประชุมคณะอนุกรรมการ ประเมินมหาวิทยาลัย	สำนักงาน คณบดี	สำนักงาน คณบดี	รองคณบดี ฝ่ายบริหาร ฯ

กลยุทธ์	โครงการ	ตัวชี้วัด	เป้าหมาย (ปีงบประมาณ)					แนวทางการดำเนินงาน	ผู้ดำเนินการ	ผู้รายงาน	ผู้กำกับ/ ติดตาม
			2566	2567	2568	2569	2570				
								· ประชุมส่งเสริมกิจการ มหาวิทยาลัย			
		4.2.4.1 สัดส่วน งบประมาณแผ่นดิน ต้องประมาณ รายได้ (ไม่นับรวมงบ ลงทุน)	N/A	N/A	สัดส่วน 50:50	สัดส่วน 50:50	สัดส่วน 50:50	· วิเคราะห์ความจำเป็น และ ความต้องการในการใช้ งบประมาณ · พัฒนากิจกรรมเพื่อยกระดับ มหาวิทยาลัยเพื่อความเป็นเลิศ · ติดตามการใช้งบประมาณ อย่างเป็นระบบ · ปรับปรุงผลการนิเทศ	สำนักงาน คณบดี	สำนักงาน คณบดี	รองคณบดี ฝ่ายบริหาร ฯ

ยุทธศาสตร์ที่ 5 ส่งเสริมการพัฒนามหาวิทยาลัยสู่ความยั่งยืน

กลยุทธ์	โครงการ	ตัวชี้วัด	เป้าหมาย (ปีงบประมาณ)					แนวทางการดำเนินงาน	ผู้ดำเนินการ	ผู้รายงาน	ผู้กำกับ/ ติดตาม
			2566	2567	2568	2569	2570				
5.1 ส่งเสริมการดำเนินงานของมหาวิทยาลัยตามแนวทางการพัฒนาอย่างยั่งยืน (SDGs)	5.1.1 โครงการเพื่อแก้ไขปัญหาความยากจน (SDGs 1)	5.1.1.1 จำนวนนักศึกษาที่เข้าศึกษาจากประเทศยากจนในประเทศอาเซียน	N/A	N/A	5 คน	5 คน	5 คน	- การทำข้อตกลงความร่วมมือกับต่างประเทศ - การให้ทุนสนับสนุนนักศึกษาต่างชาติที่มีความยากจน - การให้สิทธิประโยชน์กับนักศึกษาต่างชาติที่มีความยากจน	รองคณบดีฝ่ายวิชาการและพัฒนานักศึกษา	รองคณบดีฝ่ายวิชาการและพัฒนานักศึกษา	รองคณบดีฝ่ายวิชาการและพัฒนานักศึกษา
		5.1.1.2 จำนวนนักศึกษาที่ได้รับการสนับสนุนจากมหาวิทยาลัยเพื่อลดรายจ่ายของครัวเรือน	N/A	N/A	50 คน	50 คน	55 คน	การจัดกิจกรรม/โครงการที่ดำเนินการเองโดยคณะหรือ เกิดจากความร่วมมือทั้งในและต่างประเทศเพื่อลดรายจ่ายของครัวเรือน	รองคณบดีฝ่ายวิชาการและพัฒนานักศึกษา	รองคณบดีฝ่ายวิชาการและพัฒนานักศึกษา	รองคณบดีฝ่ายวิชาการและพัฒนานักศึกษา
		5.1.1.3 จำนวนกิจกรรมที่สนับสนุนการลดรายจ่ายของครัวเรือน	N/A	N/A	5 กิจกรรม	5 กิจกรรม	5 กิจกรรม		รองคณบดีฝ่ายวิชาการและพัฒนานักศึกษา	รองคณบดีฝ่ายวิชาการและพัฒนานักศึกษา	รองคณบดีฝ่ายวิชาการและพัฒนานักศึกษา
		5.1.1.4 จำนวนชุมชนที่ได้รับการสนับสนุนการเริ่มต้นธุรกิจที่ยั่งยืน (ด้านการเงิน /ความรู้/ทรัพยากร)	N/A	N/A	5 ชุมชน	5 ชุมชน	6 ชุมชน		การจัดกิจกรรมที่มุ่งเน้นการสร้างสมดุล พัฒนาเศรษฐกิจ สังคม และสิ่งแวดล้อม / การจัดตั้งวิสาหกิจเพื่อสังคม	รองคณบดีฝ่ายวิชาการและพัฒนานักศึกษา	รองคณบดีฝ่ายวิชาการและพัฒนานักศึกษา

กลยุทธ์	โครงการ	ตัวชี้วัด	เป้าหมาย (ปีงบประมาณ)					แนวทางการดำเนินงาน	ผู้ดำเนินการ	ผู้รายงาน	ผู้กำกับ/ ติดตาม
			2566	2567	2568	2569	2570				
								(Social Enterprise) / การสนับสนุนให้เกิด Startup			
		5.1.1.5 จำนวนบุคลากร ที่มีส่วนร่วมในการ กำหนดนโยบายด้าน จัดความยากจน	N/A	N/A	5	5	6	การร่วมเป็น คณะกรรมการ/ที่ปรึกษา/ คณะทำงานขับเคลื่อนที่ ร่วมกำหนดนโยบายเพื่อ แก้ไขปัญหาความยากจน	รองคณบดี ฝ่ายวิชาการ และพัฒนา นักศึกษา	รองคณบดี ฝ่ายวิชาการ และพัฒนา นักศึกษา	รองคณบดี ฝ่ายวิชาการ และพัฒนา นักศึกษา
	5.1.2 โครงการเพื่อ ส่งเสริมการจัด การศึกษาอย่างเสมอ ภาค (SDGs 4)	5.1.2.1 ร้อยละของ หลักสูตรที่เปิดโอกาสให้ นักศึกษาที่เป็นศิษย์เก่า/ นักเรียนในพื้นที่บริการ ของมหาวิทยาลัย/ผู้ผลิต ถิ่นเข้าศึกษาต่อ	N/A	N/A	50	50	50	- การกำหนดนโยบายของ คณะ/ การจัดทำประกาศ	รองคณบดี ฝ่ายวิชาการ และพัฒนา นักศึกษา	รองคณบดี ฝ่ายวิชาการ และพัฒนา นักศึกษา	รองคณบดี ฝ่ายวิชาการ และพัฒนา นักศึกษา
		5.1.2.2 จำนวน หลักสูตรที่จัดการศึกษา สำหรับคนในชุมชน ท้องถิ่น	N/A	N/A	3	3	4	- การกำหนดนโยบายของ คณะ/ การจัดทำประกาศ	รองคณบดี ฝ่ายวิชาการ และพัฒนา นักศึกษา	รองคณบดี ฝ่ายวิชาการ และพัฒนา นักศึกษา	รองคณบดี ฝ่ายวิชาการ และพัฒนา นักศึกษา
		5.1.2.3 จำนวน หลักสูตรระยะสั้นที่เปิด โอกาสสำหรับคน ภายนอกที่เน้นเรื่อง เป้าหมายการพัฒนาที่ ยั่งยืน	N/A	N/A	5	5	5	การจัดทำหลักสูตรระยะสั้น ที่มีจุดเน้นด้านเป้าหมาย การพัฒนาที่ยั่งยืน SDG 1 Start up / จัดความ ยากจน SDG 4 คุณภาพการศึกษา	รองคณบดี ฝ่ายวิชาการ และพัฒนา นักศึกษา	รองคณบดี ฝ่ายวิชาการ และพัฒนา นักศึกษา	รองคณบดี ฝ่ายวิชาการ และพัฒนา นักศึกษา

กลยุทธ์	โครงการ	ตัวชี้วัด	เป้าหมาย (ปีงบประมาณ)					แนวทางการดำเนินงาน	ผู้ดำเนินการ	ผู้รายงาน	ผู้กำกับ/ ติดตาม
			2566	2567	2568	2569	2570				
		5.1.2.4 จำนวนกิจกรรมที่เปิดโอกาสให้บุคคลภายนอกเข้าชม/ เข้าร่วมกิจกรรมของมหาวิทยาลัยที่สอดคล้องกับเป้าหมายการพัฒนาที่ยั่งยืน	N/A	N/A	9	9	9	กิจกรรมที่มีวัตถุประสงค์สอดคล้องกับเป้าหมายการพัฒนาที่ยั่งยืน SDG 1 Start up / จัดความยากจน SDG 4 คุณภาพการศึกษา	รองคณบดี ฝ่ายวิจัยและพันธกิจ สัมพันธ์ฯ	รองคณบดี ฝ่ายวิจัยและพันธกิจ สัมพันธ์ฯ	รองคณบดี ฝ่ายวิจัยและพันธกิจ สัมพันธ์ฯ
5.2 พัฒนามหาวิทยาลัยสู่การเป็นมหาวิทยาลัยที่เป็นมิตรกับสิ่งแวดล้อม (Green University) (SDGs ข้อ 12 – 13)	5.2.1 โครงการพัฒนามหาวิทยาลัยสู่การเป็นมหาวิทยาลัยสีเขียว SDG 12	5.2.1.1 จำนวนกิจกรรมลดการใช้พลังงาน / การจัดการขยะหรือของเสีย / การสร้างพื้นที่สีเขียว เพื่อลดการปล่อยคาร์บอนที่บรรลุนวัตกรรมตามแผนที่กำหนดไว้	N/A	N/A	15	15	15	- กิจกรรมการเพิ่มพื้นที่สีเขียว / การปลูกต้นไม้ ขุดเขย - การประหยัดพลังงาน / ลดการใช้พลังงาน - การจัดการขยะ / ลดปริมาณขยะ - การจัดการน้ำ	รองคณบดี ฝ่ายบริหาร และแผนงาน	รองคณบดี ฝ่ายบริหาร และแผนงาน	รองคณบดี ฝ่ายบริหาร และแผนงาน
		5.2.1.2 ร้อยละโครงการปรับปรุงภูมิทัศน์ อาคารสิ่งก่อสร้าง และสาธารณูปโภคที่ดำเนินการตามแผนที่กำหนดไว้	N/A	N/A	ร้อยละ 80	80	80	- การสัญจร / การใช้ยานพาหนะโดยลดการใช้ น้ำมัน / การเปลี่ยนมาใช้รถไฟฟ้า - การวิจัย การจัดการเรียนรู้ - การจัดกิจกรรมของนักศึกษาที่เกี่ยวข้องกับ (Green University)	รองคณบดี ฝ่ายบริหาร และแผนงาน	รองคณบดี ฝ่ายบริหาร และแผนงาน	รองคณบดี ฝ่ายบริหาร และแผนงาน

กลยุทธ์	โครงการ	ตัวชี้วัด	เป้าหมาย (ปีงบประมาณ)					แนวทางการดำเนินงาน	ผู้ดำเนินการ	ผู้รายงาน	ผู้กำกับ/ ติดตาม
			2566	2567	2568	2569	2570				
	5.2.2 โครงการส่งเสริมการขับเคลื่อนการปล่อยก๊าซเรือนกระจกสุทธิเป็นศูนย์ (Net Zero Campus)	5.2.2.1 ร้อยละของปริมาณการปลดปล่อยก๊าซเรือนกระจกที่ลดลง	N/A	N/A	5	5	5		รองคณบดีฝ่ายบริหารและแผนงาน	รองคณบดีฝ่ายบริหารและแผนงาน	รองคณบดีฝ่ายบริหารและแผนงาน
5.3 สร้างความร่วมมือในการพัฒนา Soft Power และเศรษฐกิจสร้างสรรค์ในชุมชนพื้นที่บริการ	5.3.1 โครงการสร้างความร่วมมือในการพัฒนา Soft Power และเศรษฐกิจสร้างสรรค์ในชุมชนพื้นที่บริการ	5.3.1.1 จำนวนกิจกรรมเพื่อพัฒนา Soft Power	N/A	N/A	1	1		- การสนับสนุนนโยบายรัฐบาล โดยสนับสนุนการสร้างพลังงานสร้างสรรค์ หรือ Soft Power ของ	รองคณบดีฝ่ายวิจัยและพันธกิจสัมพันธ์ฯ	รองคณบดีฝ่ายวิจัยและพันธกิจสัมพันธ์ฯ	รองคณบดีฝ่ายวิจัยและพันธกิจสัมพันธ์ฯ
		5.3.1.2 จำนวนเครือข่ายระดับจังหวัด / ประเทศที่ร่วมพัฒนา Soft Power	N/A	1 เครือข่าย	1 เครือข่าย	1 เครือข่าย	1 เครือข่าย	ประเทศ ยกกระดับและพัฒนาความรู้ความสามารถ และความคิดสร้างสรรค์ให้สร้างมูลค่าและสร้างรายได้ รวมทั้งการอนุรักษ์ฟื้นฟู และพัฒนาต่อยอด ศิลปะ วัฒนธรรม และส่งเสริมภูมิปัญญาท้องถิ่น เพื่อนำมาต่อยอดในการสร้างมูลค่าเพิ่ม - การสนับสนุนนโยบายของ อว. เรื่อง "ซอฟต์พาวเวอร์" ของรัฐบาล ผ่านการเข้าไปสนับสนุนใน 3	รองคณบดีฝ่ายวิจัยและพันธกิจสัมพันธ์ฯ	รองคณบดีฝ่ายวิจัยและพันธกิจสัมพันธ์ฯ	รองคณบดีฝ่ายวิจัยและพันธกิจสัมพันธ์ฯ

กลยุทธ์	โครงการ	ตัวชี้วัด	เป้าหมาย (ปีงบประมาณ)					แนวทางการดำเนินงาน	ผู้ดำเนินการ	ผู้รายงาน	ผู้กำกับ/ ติดตาม
			2566	2567	2568	2569	2570				
								ส่วนสำคัญคือ 1. การพัฒนากำลังคนให้มีทักษะสูงขึ้น 2. การใช้ข้อมูลทางวิชาการเสริมในประเด็นสำคัญเพื่อให้ซอฟต์แวร์ไทยได้รับความเชื่อถือในระดับโลก 3. การจัดโครงสร้างพื้นฐานทางเทคโนโลยี และนวัตกรรมสำหรับอุตสาหกรรมสร้างสรรค์ใน 11 สาขา ประกอบด้วย 1. อาหาร 2. กีฬา 3. งานเทศกาล 4. ท่องเที่ยว 5. ดนตรี 6. หนังสือ 7. ภาพยนตร์ 8. เกม 9. ศิลปะ 10. การออกแบบ และ 11. แฟชั่น - สนับสนุนการสร้างพลังงานสร้างสรรค์ หรือ Soft Power ให้กับชุมชนท้องถิ่น ในพื้นที่บริการของมหาวิทยาลัย			

กลยุทธ์	โครงการ	ตัวชี้วัด	เป้าหมาย (ปีงบประมาณ)					แนวทางการดำเนินงาน	ผู้ดำเนินการ	ผู้รายงาน	ผู้กำกับ/ ติดตาม
			2566	2567	2568	2569	2570				
5.4 ส่งเสริมการ พัฒนาสู่โลก สมัยใหม่	5.4.4 โครงการพัฒนา สมรรถนะนักศึกษาสู่ โลกสมัยใหม่ (ภาษา, ดิจิทัล, ทักษะ สมัยใหม่)	5.4.4.1 ร้อยละของ นักศึกษาที่ได้รับการ พัฒนาสมรรถนะสู่โลก สมัยใหม่			ร้อยละ 70	ร้อยละ 70	ร้อยละ 70	- ส่งเสริมให้มีหลักสูตร ด้านผู้ประกอบการและ เพิ่มทักษะทางการเงิน - ใช้เทคโนโลยีสมัยใหม่	รองคณบดี ฝ่ายวิชาการ และพัฒนา นักศึกษา	รองคณบดี ฝ่ายวิชาการ และพัฒนา นักศึกษา	รองคณบดี ฝ่ายวิชาการ และพัฒนา นักศึกษา
		5.4.4.2 จำนวนกิจกรรม เพื่อพัฒนาสมรรถนะ นักศึกษาสู่โลกสมัยใหม่	N/A	N/A	1 กิจกรรม	1 กิจกรรม	1 กิจกรรม	เพิ่มทักษะให้กับนักศึกษา โดยนำ AI และ Metaverse มาช่วยในการ เรียนการสอน - จัดทำ Platform เชื่อมโยงข้อมูลทักษะของ ลูกจ้างและนำ AI มาเป็น coach ให้กับผู้เรียน	รองคณบดี ฝ่ายวิชาการ และพัฒนา นักศึกษา	รองคณบดี ฝ่ายวิชาการ และพัฒนา นักศึกษา	รองคณบดี ฝ่ายวิชาการ และพัฒนา นักศึกษา
5.5 ส่งเสริมการ สร้างรายได้จาก พัฒนาทรัพย์สิน ของมหาวิทยาลัย	5.5.2 โครงการ Center of Excellence	5.5.2.1 จำนวนศูนย์ ความเป็นเลิศเฉพาะทาง (VRU Center of Excellence) ที่มีการ ดำเนินการของศูนย์ให้ บรรลุเป้าหมายตามแผน ที่กำหนด	N/A	N/A	1 ศูนย์	1 ศูนย์	1 ศูนย์	- จัดตั้งกองทุน “ศูนย์ ความเป็นเลิศ Center of Excellence (CoE)” - ส่งเสริมและสนับสนุน ให้แต่ละหน่วยงานจัดทำ โครงการศูนย์ความเป็น เลิศ - พัฒนาศูนย์ความเป็น เลิศ Center of Excellence (CoE)	รองคณบดี ฝ่ายวิชาการ และพัฒนา นักศึกษา	รองคณบดี ฝ่ายวิชาการ และพัฒนา นักศึกษา	รองคณบดี ฝ่ายวิชาการ และพัฒนา นักศึกษา

กลยุทธ์	โครงการ	ตัวชี้วัด	เป้าหมาย (ปีงบประมาณ)					แนวทางการดำเนินงาน	ผู้ดำเนินการ	ผู้รายงาน	ผู้กำกับ/ ติดตาม
			2566	2567	2568	2569	2570				
								<ul style="list-style-type: none"> - ส่งเสริมการสร้าง หน่วยงานศูนย์ความเป็น เลิศ Center of Excellence (CoE) เพื่อ สร้างรายได้ที่ยั่งยืน ภายในหน่วยงาน - ประเมินติดตาม สรุปผลการดำเนินงาน และพัฒนารูปแบบการ บริหารจัดการศูนย์ความเป็น เลิศ Center of Excellence (CoE) ให้ เกิดผลตอบแทนที่คุ้มค่า และเกิดกำไรอย่างมั่นคง 			

4. การขับเคลื่อนการดำเนินการแผนกลยุทธ์

4.1 แนวทางการกำกับติดตามการดำเนินงานตามแผนกลยุทธ์

- (1) แต่งตั้งคณะกรรมการกำกับติดตามการดำเนินงานตามตัวชี้วัดแผนปฏิบัติการประจำปี
- (2) กำกับ ติดตามและจัดทำรายงานผลการดำเนินงานของแต่ละหลักสูตรเพื่อนำมาสรุปเป็นภาพรวมตามตัวชี้วัดเป้าประสงค์ตามแผนกลยุทธ์
- (3) กำกับ ติดตามและจัดทำรายงานผลการดำเนินงานแต่ละหลักสูตรเพื่อนำมาสรุปในภาพรวมตามตัวชี้วัดโครงการของแผนปฏิบัติการ

ไตรมาส	ไม่ผ่าน	ควรปรับปรุง	ผ่าน
Q1	ไม่เข้าเกณฑ์	เกณฑ์ระดับ 1	เกณฑ์ระดับ 2
Q2	เกณฑ์ระดับ 1	เกณฑ์ระดับ 2	เกณฑ์ระดับ 3
Q3	เกณฑ์ระดับ 2	เกณฑ์ระดับ 3	เกณฑ์ระดับ 4
Q4	เกณฑ์ระดับ 3	เกณฑ์ระดับ 4	เกณฑ์ระดับ 5

- (4) การกำกับติดตามผลการเบิกจ่ายงบประมาณให้สอดคล้องและเป็นไปตามมาตรการในการบริหารจัดการ โดยการกำหนดเป้าหมายการเบิกจ่ายงบประมาณ

รายการ	รวม	ไตรมาส 1	ไตรมาส 2	ไตรมาส 3	ไตรมาส 4
ภาพรวม	ร้อยละ 100	25	25	35	15
งบดำเนินงาน	ร้อยละ 100	25	25	35	15
งบลงทุน	ร้อยละ 100	50	50	-	-

4.2 แนวทางการรายงานและประเมินผลการดำเนินงานตามแผนกลยุทธ์

- (1) วิเคราะห์สังเคราะห์ข้อมูลตัวชี้วัด เพื่อรายงานผลการดำเนินงานตามแผนยุทธศาสตร์มหาวิทยาลัยต่อคณะกรรมการบริหารคณะมนุษยศาสตร์และสังคมศาสตร์
- (2) รายงานผลการดำเนินงานตามแผนยุทธศาสตร์มหาวิทยาลัยประจำปีเดือนต่อมหาวิทยาลัย