



แผนกลยุทธ์ คณะวิทยาศาสตร์และเทคโนโลยี
มหาวิทยาลัยราชภัฏวไลยอลงกรณ์
ในพระบรมราชูปถัมภ์
ประจำปีงบประมาณ พ.ศ. 2566-2570

ฉบับ ตุลาคม 2567
สำนักงานคณบดี คณะวิทยาศาสตร์และเทคโนโลยี
มหาวิทยาลัยราชภัฏวไลยอลงกรณ์ ในพระบรมราชูปถัมภ์

บทสรุปผู้บริหาร

กระบวนการจัดทำแผนกลยุทธ์คณะวิทยาศาสตร์และเทคโนโลยี มหาวิทยาลัยราชภัฏวไลยอลงกรณ์ ในพระบรมราชูปถัมภ์ จังหวัดปทุมธานี ได้นำทิศทางของแผนบริหารราชการแผ่นดิน แผนพัฒนาเศรษฐกิจและสังคมแห่งชาติฉบับที่ 13 ยุทธศาสตร์การให้บริการกระทรวงศึกษาธิการ กรอบแผนอุดมศึกษาระยะยาว 15 ปี ฉบับที่ 2 (พ.ศ. 2551-2565) แผนอุดมศึกษาระยะยาว 20 ปี (พ.ศ. 2561-2580) ของสำนักงานคณะกรรมการการอุดมศึกษา (สกอ.) พระราชบัญญัติมหาวิทยาลัยราชภัฏ พ.ศ.2547 แผนยุทธศาสตร์มหาวิทยาลัยราชภัฏวไลยอลงกรณ์ ในพระบรมราชูปถัมภ์ ระยะ 20 ปีพ.ศ. 2560 – 2579 แผนรวมทั้งนโยบายสภามหาวิทยาลัยราชภัฏวไลยอลงกรณ์ ในพระบรมราชูปถัมภ์ พ.ศ. 2565 – 2569 นโยบายของคณะผู้บริหารและข้อมูลสถิติต่าง ๆ ของมหาวิทยาลัย รวมทั้งการวิเคราะห์สถานการณ์ของมหาวิทยาลัย การระดมความคิดเห็นของผู้บริหาร คณาจารย์ บุคลากร โดยมีวิสัยทัศน์ ยุทธศาสตร์ ดังนี้

ปรัชญา

วิทยาศาสตร์ก้าวล้ำ คุณธรรมเด่น เน้นการพัฒนา ด้วยภูมิปัญญาและเทคโนโลยี

อัตลักษณ์

บัณฑิตจิตอาสา พัฒนาท้องถิ่น

วิสัยทัศน์

องค์กรต้นแบบสร้างสรรค์บัณฑิตสู่ความเป็นเลิศทางวิชาการและพัฒนานวัตกรรม เพื่อคุณภาพของชุมชนอย่างยั่งยืน

เอกลักษณ์

เป็นคณะที่นำร่องนำแนวทางการดำเนินชีวิตตามหลักเศรษฐกิจพอเพียง

พันธกิจ

เพื่อให้การดำเนินงานของคณะวิทยาศาสตร์และเทคโนโลยีบรรลุวัตถุประสงค์ตามมาตรา 7 และสอดคล้องกับภาระหน้าที่ของมหาวิทยาลัย คณะจึงได้กำหนดพันธกิจดังนี้

1. จัดการศึกษาสำหรับคนทุกช่วงวัยอย่างมีมาตรฐานเป็นไปตามความต้องการในการพัฒนาประเทศ และผลิตบัณฑิตให้มีคุณค่าต่อสังคม
2. ผลิตและพัฒนาผลงานวิจัย นวัตกรรม งานวิชาการรับใช้สังคม และงานสร้างสรรค์ที่เป็นที่ยอมรับและเกิดประโยชน์ต่อชุมชนและสังคม
3. ประสานความร่วมมือกับชุมชน สังคม หน่วยงานภาคีเครือข่ายในการสร้างพลัง และหนุนเสริมการขับเคลื่อนด้านเศรษฐกิจ สังคม การศึกษา ศิลปะวัฒนธรรม และสิ่งแวดล้อมจนเกิดเป็นการพัฒนาอย่างยั่งยืน

4. พัฒนามหาวิทยาลัยแห่งการอยู่ดีมีสุข ที่มีการบริหารจัดการตามเกณฑ์การดำเนินงานที่เป็นเลิศและหลักธรรมาภิบาล ก้าวสู่การเป็น Smart University และมหาวิทยาลัยที่เป็นมิตรต่อสิ่งแวดล้อม (Green University)

เป้าประสงค์คณะวิทยาศาสตร์และเทคโนโลยี (พ.ศ. 2566-2570)

เป้าประสงค์

1. เพื่อผลิตและพัฒนาบัณฑิตให้เป็นผู้รอบรู้ มีมาตรฐานทางวิชาการและวิชาชีพ มีสมรรถนะการเป็นผู้ประกอบการ วิศวกรสังคม สู่การเป็นผู้นำการเปลี่ยนแปลงก่อให้เกิดประโยชน์ต่อสังคม
2. ผลงานวิจัยและนวัตกรรม และงานสร้างสรรค์เป็นที่ยอมรับและเกิดประโยชน์ต่อชุมชนและสังคม
3. ความร่วมมือกับหุ้นส่วนทางสังคมในการพัฒนาเศรษฐกิจ สังคม การศึกษา และสิ่งแวดล้อมของชุมชนท้องถิ่นสู่การพัฒนาอย่างยั่งยืน
4. ระบบการบริหารจัดการบนหลักธรรมาภิบาลที่มีประสิทธิภาพ ทันสมัย ตอบสนองสู่ความเป็นเลิศ และได้มาตรฐานเป็นที่ยอมรับในระดับสากล
5. มหาวิทยาลัยที่มีความยั่งยืน ตอบโจทย์การพัฒนาประเทศ

ประเด็นยุทธศาสตร์และกลยุทธ์

ยุทธศาสตร์ที่ 1 บูรณาการภาคีเครือข่ายทางการศึกษา การจัดการศึกษาสำหรับคนทุกช่วงวัย สร้างมาตรฐานการศึกษา และพัฒนาบัณฑิตด้วยกระบวนการวิศวกรสังคม

กลยุทธ์

- 1.1 สร้างความร่วมมือในการจัดการเรียนรู้ร่วมกับภาคีเครือข่ายทั้งในประเทศและต่างประเทศ
- 1.2 พัฒนาหลักสูตรการเรียนการสอนที่ตอบสนองคนทุกช่วงวัยตามมาตรฐานการศึกษา
- 1.3 ส่งเสริมการผลิตและเผยแพร่ผลงานเชิงประจักษ์ของนักศึกษาทั้งในระดับชาติและนานาชาติ
- 1.4 เสริมสร้างความรู้และทักษะ soft skill ของนักศึกษาให้ตรงตามความต้องการของตลาดแรงงาน และเป็นที่ยอมรับของสังคม
- 1.5 พัฒนาการผลิตครูให้มีคุณภาพและได้รับมาตรฐานวิชาชีพครู
- 1.6 ผลิตและพัฒนาสมรรถนะของนักศึกษาตามความเชี่ยวชาญด้านวิชาการและวิชาชีพ

ยุทธศาสตร์ที่ 2 ผลิตและเผยแพร่ผลงานวิจัย นวัตกรรม งานวิชาการรับใช้สังคม และงานสร้างสรรค์ ที่ยอมรับและเกิดประโยชน์ต่อชุมชนและสังคม

กลยุทธ์

- 2.1 ส่งเสริมการผลิตผลงานวิจัย นวัตกรรม และงานสร้างสรรค์ ที่มีคุณภาพและตอบโจทย์การพัฒนาชุมชน สังคมและประเทศชาติ
- 2.2 ส่งเสริมการเผยแพร่ผลงานวิจัย นวัตกรรม และงานสร้างสรรค์ ทั้งในระดับชาติและนานาชาติ

2.3 พัฒนาศักยภาพการสร้างสรรค์ผลงานวิจัย นวัตกรรมและงานสร้างสรรค์ ตามความเชี่ยวชาญของศาสตร์

ยุทธศาสตร์ที่ 3 บูรณาการความร่วมมือกับภาคีเครือข่ายในการสร้างพลังและหนุนเสริมขับเคลื่อนด้านเศรษฐกิจ สังคม การศึกษา และสิ่งแวดล้อม

กลยุทธ์

3.1 บูรณาการเครือข่ายความร่วมมือกับหุ้นส่วนทางสังคม เพื่อสร้างพลังและหนุนเสริมให้เกิดการพัฒนาอย่างยั่งยืน

3.2 ยกกระดับคุณภาพการศึกษาให้กับสถานศึกษาและพัฒนาบุคลากรทางการศึกษาให้กับโรงเรียนเครือข่าย โรงเรียนขนาดเล็ก โรงเรียนในพระราชดำริ และโรงเรียนตำรวจตระเวนชายแดน

3.3 ยกกระดับเศรษฐกิจฐานรากด้วยกลไก BCG Economy Model

3.4 ส่งเสริมการสืบสาน และเผยแพร่ศิลปวัฒนธรรมต่อยอดสู่เศรษฐกิจสร้างสรรค์

3.5 พัฒนามหาวิทยาลัยสู่การเป็นมหาวิทยาลัยเชิงพื้นที่ และแหล่งเรียนรู้ทุกช่วงวัยด้วยศาสตร์พระราชานเพื่อสืบสาน ต่อยอด และถ่ายทอดองค์ความรู้จากศาสตร์พระราชาน

3.6 ส่งเสริมงานพันธกิจสัมพันธ์ตามอัตลักษณ์และความเชี่ยวชาญของศาสตร์

ยุทธศาสตร์ที่ 4 พัฒนาระบบบริหารจัดการบนหลักธรรมาภิบาลและความเป็นดิจิทัลเพื่อมุ่งสู่ความเป็นเลิศได้มาตรฐานในระดับสากล

กลยุทธ์

4.1 พัฒนาศักยภาพการศึกษาและการบริหารงานของมหาวิทยาลัยเพื่อมุ่งสู่ความเป็นเลิศ

4.2 พัฒนาการบริหารงานของมหาวิทยาลัยตามหลักธรรมาภิบาล (Good Governance)

4.3 ส่งเสริมการนำระบบ Digital มาใช้ในการพัฒนาการบริหารจัดการของมหาวิทยาลัย

4.4 พัฒนามหาวิทยาลัยสู่การเป็นมหาวิทยาลัยที่เป็นมิตรกับสิ่งแวดล้อม (Green University)

ยุทธศาสตร์ที่ 5 ส่งเสริมการพัฒนามหาวิทยาลัยสู่ความยั่งยืน

กลยุทธ์

5.1 ผลการจัดระดับมหาวิทยาลัยสีเขียว (Green University) (ระดับเอเซีย)

5.2 ระดับความสำเร็จของการพัฒนา Soft Power

5.3 ร้อยละของปริมาณการลดการปล่อย Carbon ของมหาวิทยาลัยจากปีที่ผ่านมา

5.4 จำนวนนวัตกรรมที่ตอบโจทย์โลกสมัยใหม่

5.5 ระดับความสำเร็จของการจัดตั้งศูนย์ความเป็นเลิศเฉพาะทาง (VRU Center of Excellence)

สารบัญ

	หน้า
บทสรุปผู้บริหาร	2-4
บทที่ 1 ปัจจัยภายในและปัจจัยภายนอกที่ผลกระทบต่อแผนกลยุทธ์	6
ปัจจัยภายนอก	6
สภาพแวดล้อมภายนอกจังหวัดปทุมธานี	6-13
ปัจจัยภายใน	13
จุดมุ่งหมายที่มหาวิทยาลัยประสงค์จะพัฒนาให้กับพื้นที่บริการ	13
ความต้องการของพื้นที่ชุมชน/ จังหวัด/ กลุ่มจังหวัดที่ต้องการให้มหาวิทยาลัยช่วยพัฒนา	13
จุดเด่นหรือความเชี่ยวชาญของมหาวิทยาลัย	13
จำนวนหลักสูตรที่เปิดดำเนินการ	14
จำนวนอาจารย์ประจำ	15
จำนวนนักศึกษาปัจจุบัน ปีการศึกษา 2567	16
งบประมาณรายจ่ายประจำปี	17
ผลการวิเคราะห์สภาพแวดล้อมมหาวิทยาลัยราชภัฏวไลยอลงกรณ์ ในพระบรมราชูปถัมภ์	18
สถานการณ์ผู้สมัครเรียน มหาวิทยาลัยราชภัฏวไลยอลงกรณ์ ในพระบรมราชูปถัมภ์	20
จังหวัดปทุมธานี	
แผนภาพแสดงวิสัยทัศน์และเป้าประสงค์คณะ	21
บทที่ 2 (ร่าง) แผนคณะวิทยาศาสตร์และเทคโนโลยี กลยุทธ์มหาวิทยาลัยราชภัฏวไลยอลงกรณ์	22
ในพระบรมราชูปถัมภ์ ประจำปีงบประมาณ พ.ศ. 2560-2564	
ปรัชญา ปณิธาน อัตลักษณ์ วิสัยทัศน์ พันธกิจ	22
เป้าประสงค์	24
ตัวชี้วัดเป้าประสงค์และผู้รับผิดชอบ	25
ประเด็นยุทธศาสตร์และกลยุทธ์	29
ยุทธศาสตร์ที่ 1	29
ยุทธศาสตร์ที่ 2	39
ยุทธศาสตร์ที่ 3	42
ยุทธศาสตร์ที่ 4	46
ยุทธศาสตร์ที่ 5	53
บทที่ 3 การกำกับติดตามประเมินผล	64
ระดับความสำเร็จของแผนกลยุทธ์การพัฒนาคณะวิทยาศาสตร์และเทคโนโลยี	64

บทที่ 1

ปัจจัยภายในและปัจจัยภายนอกที่ผลกระทบต่อแผนกลยุทธ์

ท่ามกลางสถานการณ์การเปลี่ยนแปลงในปัจจุบัน การจัดทำแผนกลยุทธ์ของมหาวิทยาลัยราชภัฏวไลยอลงกรณ์ ในพระบรมราชูปถัมภ์ ได้นำผลการดำเนินงานตามแผนกลยุทธ์ในปีที่ผ่านมา นำมาวิเคราะห์และปรับปรุง รวมถึงการทำทิศทางแผนยุทธศาสตร์ของชาติ แผนพัฒนาเศรษฐกิจและสังคมของชาติ ยุทธศาสตร์การให้บริการกระทรวงศึกษาธิการ กรอบแผนอุดมศึกษา 15 ปีของสำนักงานคณะกรรมการการอุดมศึกษา (สกอ.) พระราชบัญญัติมหาวิทยาลัยราชภัฏ พ.ศ.2547 แผนยุทธศาสตร์มหาวิทยาลัยราชภัฏวไลยอลงกรณ์ ในพระบรมราชูปถัมภ์ ระยะ 20 ปี พ.ศ. 2560 – 2579 และนโยบายสภามหาวิทยาลัย มาเป็นกรอบแนวคิดในการปรับปรุงแผนกลยุทธ์มหาวิทยาลัยราชภัฏวไลยอลงกรณ์ ประจำปีงบประมาณ พ.ศ. 2560-2564

กระบวนการ กรอบแนวคิดในการจัดทำแผนกลยุทธ์มหาวิทยาลัยราชภัฏวไลยอลงกรณ์ ในพระบรมราชูปถัมภ์ ประจำปีงบประมาณ พ.ศ. 2565-2569 เริ่มจากการวิเคราะห์กรอบยุทธศาสตร์ชาติ ระยะ 20 ปี ของประเทศ เพื่อให้การดำเนินงานของมหาวิทยาลัยมีความสอดคล้องและตอบสนองยุทธศาสตร์ชาติได้อย่างแท้จริง

แผนยุทธศาสตร์มหาวิทยาลัยราชภัฏวไลยอลงกรณ์ ในพระบรมราชูปถัมภ์ ระยะ 20 ปี พ.ศ. 2560 – 2579 ได้กำหนดยุทธศาสตร์สู่การสร้างความโดดเด่นหรือความเชี่ยวชาญของ มหาวิทยาลัยออกเป็น 4 ด้าน ได้แก่ 1. ผลិតบัณฑิตให้เป็นผู้รอบรู้ มีมาตรฐานทางวิชาการและวิชาชีพ มีสมรรถนะการเป็นผู้ประกอบการ วิศวกรทางสังคม เพื่อเป็นผู้นำการเปลี่ยนแปลงก่อให้เกิดประโยชน์ต่อสังคม 2. พัฒนางานวิจัยและนวัตกรรมเพื่อส่งเสริมเศรษฐกิจและสังคมฐานรากและสร้างความร่วมมือกับหุ้นส่วนทางสังคม ทั้งภาครัฐและสังคม สร้างเมืองและชุมชนให้เกิดการพัฒนาอย่างสมดุล 3. ประสานความร่วมมือกับหุ้นส่วนทางสังคมเพื่อพัฒนาชุมชน ท้องถิ่น สืบสานโครงการอันเนื่องมาจากพระราชดำริ ทำนุบำรุงศิลปวัฒนธรรม อนุรักษ์ และฟื้นฟูมรดกวัฒนธรรม ต่อยอดสู่เศรษฐกิจสร้างสรรค์ 4. พัฒนาระบบนิเวศ (Ecological) มหาวิทยาลัยที่เกื้อกูลการเรียนรู้ วิจัย เสริมประสิทธิภาพการทำงาน สร้างนวัตกรรมและคุณภาพชีวิตของชุมชนมหาวิทยาลัยและผู้มีส่วนได้ส่วนเสีย กระบวนการดำเนินงานของมหาวิทยาลัยภายใต้แผนยุทธศาสตร์มหาวิทยาลัยราชภัฏวไลยอลงกรณ์ในพระบรมราชูปถัมภ์ระยะ 20 ปีพ.ศ. 2560-2579 นั้น เริ่มจากการปรับโครงสร้างของมหาวิทยาลัยในระยะที่ 1 เพื่อเตรียมความพร้อมสู่การพัฒนาวิทยาลัยในระยะ ที่ 2 โดยมีเป้าหมายของระยะนี้คือ การมุ่งสู่การเป็นองค์กรบริหารตนเองของมหาวิทยาลัย ขณะที่ใน ระยะที่ 3 คือ การเป็นต้นแบบของมหาวิทยาลัยที่มีการพัฒนาอย่างยั่งยืนในระดับประเทศ และระยะที่ 4 คือ การเป็นมหาวิทยาลัยเพื่อการพัฒนาอย่างยั่งยืน

1. ปัจจัยภายนอก

1.1 สภาพแวดล้อมภายนอกของจังหวัดปทุม

ด้านเศรษฐกิจ

1. ด้านเกษตรกรรม

จังหวัดปทุมธานีมีพื้นที่ทั้งหมด 955,535 ไร่ เป็นพื้นที่เกษตร 510,576 ไร่ คิดเป็น 53.43 % คราวเรือนเกษตรกร 23,345 ครัวเรือน คิดเป็นร้อยละ 3.98 ของครัวเรือนทั้งหมดเกษตรกรของจังหวัดปทุมธานีถือ

ครองที่ดินเพื่อการเกษตรโดยส่วนใหญ่ด้วยการเช่า กล่าวคือเป็นพื้นที่ดินเช่า 440,922 ไร่ (ร้อยละ 86.4) และเป็นที่ดินของตนเอง 69,654 ไร่ (ร้อยละ 13.6) ทั้งนี้โครงสร้างพื้นที่ถือครองทางการเกษตร ไม่ว่าจะเป็นเป็นลักษณะการถือครองที่มีการเช่าเป็นส่วนใหญ่ หรือจำแนกตามประเภทของพืชที่เพาะปลูกของจังหวัดปทุมธานีไม่ค่อยมีการเปลี่ยนแปลงมากนัก หากพิจารณาจากข้อมูลตั้งแต่ปีการเพาะปลูก 2557/58 เป็นต้นมา

ตาราง พื้นที่ถือครองทางการเกษตรจำแนกตามลักษณะการถือครองและชนิดของพืชปีการเพาะปลูก 2557/58-60

หน่วย : ไร่

รายการ	2557/58	2558/59	2559/60
ที่ถือครองทำการเกษตรรวม	509,752	510,443	510,576
ของตนเอง	69,147	69,494	69,654
เช่า	440,605	440,949	440,922
จำแนกตามชนิดของพืช			
ทำนา	341,329	341,230	341,417
พืชไร่	-	-	-
ที่ไม่ผลและไม่ยืนต้น	23,962	23,975	24,062
ที่สวนผัก ไม้ดอก ไม้ประดับ	26,464	26,563	26,543
ที่อื่นๆ	118,511	118,674	118,555

ที่มา: สำนักงานเศรษฐกิจการเกษตร

พืชเศรษฐกิจหลักที่สำคัญ

ข้าวเป็นพืชเศรษฐกิจหลักที่มีเนื้อที่เพาะปลูกมากที่สุด 311,184 ไร่ มีครัวเรือนเกษตรกรที่ปลูก 11,602 ครัวเรือน รองลงมาเป็นการปลูกพืชอื่นๆ ผสมผสานกันไปที่ปลูกมากเป็นลำดับต้นๆ ได้แก่ กล้วยปูลานาม ตะไคร้ กลัวยหอม มะระจีน ถั่วฝักยาว ฯลฯ ซึ่งกลัวยหอม บวบ มะระจีน ตะไคร้ ส่วนไม้ผลที่ปลูกมากที่สุด ได้แก่ ปาล์มน้ำมัน

ตาราง 1.17 เนื้อที่เพาะปลูกและจำนวนครัวเรือนที่ปลูกพืชที่สำคัญ ๆ (พิจารณาจากจำนวนเนื้อที่) จำแนกตามชนิดของพืช ปีการเพาะปลูก 2560/61

ชนิดของพืช	เนื้อที่เพาะปลูก(ไร่)	จำนวนครัวเรือน
ข้าว	311,184	11,602
ไร่กล้วยปูลานาม (ตร.ม)	48,551	357
ตะไคร้	38,229	602
กลัวยหอม	30,178	902
มะระจีน	20,318	180
ถั่วฝักยาว	16,904	361
กลัวยน้ำว่า	7,256	2,000
ปาล์มน้ำมัน	6,546	273
เตย	8,164	111
บวบ	6,826	114
ผักบุ้งจีน	5,287	181
ไม้ดอก	4,793	68
คะน้า	4,001	154

ที่มา: สำนักงานเกษตรจังหวัดปทุมธานี

ด้านอุตสาหกรรม

ในปี 2560 จังหวัดปทุมธานี มีจำนวนโรงงาน 3,862 แห่ง เงินลงทุนมากกว่า 553,113.9 ล้านบาท เมื่อเทียบกับปีที่ผ่านมา (ปี 2559) มีการเพิ่มของจำนวนโรงงานประมาณร้อยละ 3.4 อำเภอที่มีโรงงานอุตสาหกรรมตั้งอยู่มากที่สุดคือ อำเภอลองหลวง 1,192 แห่ง (ร้อยละ 30.8) รองลงมาได้แก่อำเภอลำลูกกา 973 แห่ง (ร้อยละ 25.2) อำเภอเมืองปทุมธานี 487 แห่ง (ร้อยละ 12.6) อำเภอลาดหลุมแก้ว 470 แห่ง (ร้อยละ 12.2) อำเภอสามโคก 355 แห่ง (ร้อยละ 9.2) อำเภอธัญบุรี 293 แห่ง (ร้อยละ 7.6) และอำเภอหนองเสือ 92 แห่ง (ร้อยละ 2.4)

มีการจัดพื้นที่เพื่อจัดตั้งเขตประกอบการอุตสาหกรรม สวนอุตสาหกรรมมินิแพคเตอร์แลนด์ รวม 14 แห่ง ได้แก่

1. บริษัท ไทยซูซูกิมอเตอร์ จำกัด ตั้งอยู่ ณ อำเภอธัญบุรี
2. บริษัท นวนคร จำกัด ตั้งอยู่ อำเภอคลองหลวง มีเนื้อที่ประมาณ 6,495ไร่ มีโรงงาน 184 โรงงาน
3. บริษัท สวนอุตสาหกรรมบางกะดี จำกัด ตั้งอยู่ อำเภอเมืองปทุมธานี มีเนื้อที่ประมาณ 1,222ไร่ มีโรงงาน34 โรงงาน
4. มินิแพคเตอร์แลนด์
 1. อำเภอลองหลวงบีกแลนด์รังสิตพรอสเพอร์เอสเตทเอ็มเอ็มซี มินิแพคทอรี(นวไท)
 2. อำเภอลำลูกกา บีกเกอร์แลนด์ แจนเซน มินิแพคทอรี อรดาบีกลิทแพคทอรี
 3. อำเภอลาดหลุมแก้วแพคคอมแพคแฮร์ส เคทีแพคทอรี พาร์ค
 4. อำเภอหนองเสือ ศรีปทุมมินิแพคทอรี

ประเภทอุตสาหกรรมที่มีจำนวนการประกอบกิจการเป็นลำดับต้น ๆ ได้แก่ อุตสาหกรรมผลิตภัณฑ์โลหะ 555 แห่ง รองลงมาคือ อุตสาหกรรมอาหาร 370 แห่ง อุตสาหกรรมขนส่ง 327 แห่ง และอุตสาหกรรมพลาสติก 317 แห่ง

ตาราง สถานประกอบการอุตสาหกรรม จำนวนเงินทุน และจำนวนคนงาน จำแนกเป็นรายอำเภอ พ.ศ. 2560

อำเภอ	สถานประกอบการ อุตสาหกรรม	เงินทุน (บาท)	คนงาน (คน)		
			รวม	ชาย	หญิง
รวมยอด	3,862	553,113,926,091	291,684	143,663	148,021
เมืองปทุมธานี	487	110,462,300,299	53,904	26,970	26,934
คลองหลวง	1,192	305,433,348,286	125,411	56,441	68,970
ธัญบุรี	293	24,493,928,591	21,929	10,585	11,344
หนองเสือ	92	3,059,917,772	3,201	2,047	1,154
ลาดหลุมแก้ว	470	41,077,246,939	29,058	14,865	14,193
ลำลูกกา	973	42,914,189,039	45,638	25,063	20,575
สามโคก	355	25,672,995,165	12,543	7,692	4,851

ที่มา: สำนักงานอุตสาหกรรมจังหวัดปทุมธานี

ด้านการท่องเที่ยว

จังหวัดปทุมธานีเป็นแหล่งท่องเที่ยวที่อยู่ใกล้กรุงเทพมหานคร รวมไปถึงแหล่งท่องเที่ยวที่เป็นการท่องเที่ยวแบบเรียนรู้ เช่น พิพิธภัณฑ์การเกษตรเฉลิมพระเกียรติ สังกัดกระทรวงเกษตรและสหกรณ์ พิพิธภัณฑ์วิทยาศาสตร์แห่งชาติ สังกัดกระทรวงวิทยาศาสตร์และเทคโนโลยี หอจดหมายเหตุแห่งชาติ เฉลิมพระเกียรติและหออัครศิลป์ สังกัดกระทรวงวัฒนธรรม รวมถึงศูนย์วิทยาศาสตร์เพื่อ

การศึกษาวิจัย สังกัดกระทรวงศึกษาธิการ นอกจากนั้นยังมีสนามกอล์ฟจำนวน 13 แห่ง และมีแหล่งที่เป็นศูนย์ประชุมระดับนานาชาติหลายแห่งพร้อมที่จะจัดสัมมนาและศึกษาดูงาน

จังหวัดปทุมธานียังมีจุดเด่นในเรื่องอาหารการกินรวมถึงธรรมชาติและชุมชนริมน้ำ วิถีชีวิตวัฒนธรรมชาวไทยเชื้อสายมอญที่น่าสนใจ รวมทั้งยังรักษาเอกลักษณ์การเป็นเมืองการเกษตรควบคู่กับความเจริญทางด้านอุตสาหกรรมและการบริการไว้ได้ จังหวัดปทุมธานีมีความหลากหลายทั้งทางด้านประเพณีที่เป็นเอกลักษณ์ของแต่ละชุมชน โดยเฉพาะการท่องเที่ยวภายในจังหวัดปทุมธานี ซึ่งมีแม่น้ำเจ้าพระยาไหลผ่าน และ ๒ ผังแม่น้ำเจ้าพระยาเป็นวัดต่างๆ มากมาย เช่น วัดหงส์ปทุมมาวาส วัดศาลเจ้า วัดไผ่ล้อม ฯลฯ ซึ่งมีความสำคัญทางประวัติศาสตร์และการท่องเที่ยวในจังหวัดปทุมธานี

สำหรับภาพลักษณ์ซึ่งเป็นที่รู้จักของจังหวัดปทุมธานีนอกจากดอกบัวแล้ว คือ “ตุ่มสามโคก” ซึ่งเป็นเอกลักษณ์เครื่องปั้นดินเผาของชาวมอญของสามโคก นอกจากนั้น จังหวัดปทุมธานีมีสินค้า OTOP ที่สำคัญ เช่น เครื่องปั้นดินเผาเบญจศิริ ดอกไม้ประดิษฐ์จากดินไทย-ญี่ปุ่น น้ำมันงา เปลือกไขวิจิตร กระจ่างปอ รองเท้าหนัง หมูทุบ และน้ำพริกคลองรังสิต

ปี พ.ศ. 2560 จังหวัดปทุมธานีมีผู้มาเยี่ยมเยือนทั้งสิ้น 2,014,281 คน เป็นชาวไทยจำนวน 1,435,467 คน เป็นชาวต่างประเทศจำนวน 578,814 คน เป็นนักท่องเที่ยวจำนวน 666,744 คน นักทัศนจรจำนวน 1,348,537 คน มีเวลาพำนักเฉลี่ยของนักท่องเที่ยวประมาณ 2.19 วัน สร้างรายได้จากการท่องเที่ยวจำนวน 3,172.61 ล้านบาท โดยมีห้องพักสำหรับพักแรม จำนวน 2,772 ห้อง

ตาราง จำนวนผู้มาเยี่ยมเยือน ห้องพัก และระยะเวลาการพำนักเฉลี่ย จังหวัดปทุมธานี พ.ศ. 2557 - 2560

รายการ	2557	2558	2559	2560	การเปลี่ยนแปลง (%)		
					2558	2559	2560
จำนวนห้องพัก (ห้อง)	2,468	2,625	2,625	2,772	6.36	-	5.60
จำนวนผู้เยี่ยมเยือน	1,613,073	1,815,389	1,896,549	2,014,281	12.54	4.47	6.21
ชาวไทย	1,117,845	1,277,729	1,346,680	1,435,467	14.30	5.40	6.59
ชาวต่างประเทศ	495,228	537,660	549,869	576,814	8.57	2.27	4.90
จำนวนนักท่องเที่ยว	566,892	623,438	640,185	665,744	9.97	2.69	3.99
ชาวไทย	391,062	435,392	450,193	468,197	11.34	3.40	4.00
ชาวต่างประเทศ	175,830	188,046	189,992	197,547	6.95	1.03	3.98
จำนวนนักทัศนจร	1,046,181	1,191,951	1,256,364	1,348,537	13.93	5.40	7.34
ชาวไทย	726,783	842,337	896,487	967,270	15.90	6.43	7.90
ชาวต่างประเทศ	319,398	349,614	359,877	381,267	9.46	2.94	5.94
ระยะเวลาพำนักเฉลี่ยของนักท่องเที่ยว (วัน)	2.26	2.22	2.19	2.19	-1.77	-1.35	-
ชาวไทย	2.09	2.00	1.97	1.97	-4.31	-1.50	-
ชาวต่างประเทศ	2.65	2.73	2.69	2.73	3.02	-1.47	1.4

ที่มา: กรมการท่องเที่ยว

ตาราง ค่าใช้จ่ายของนักท่องเที่ยวและรายได้จากการท่องเที่ยว พ.ศ. 2557 - 2560

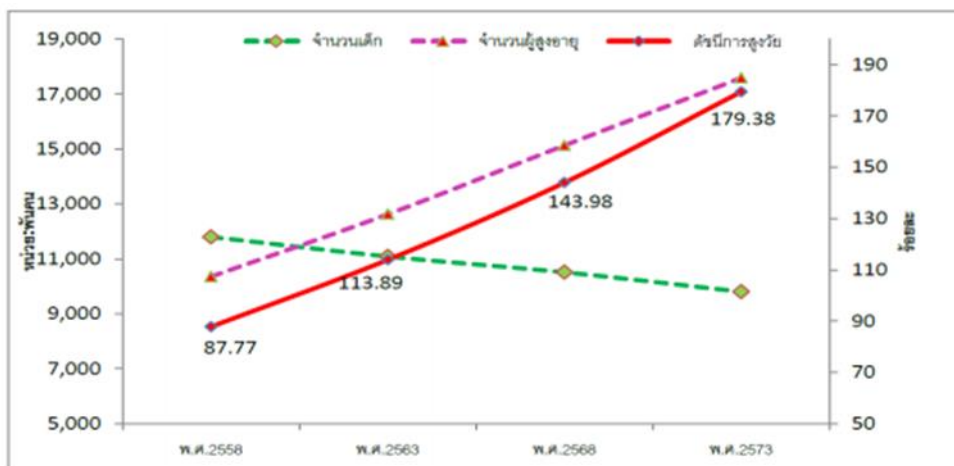
รายการ	2557	2558	2559	2560	การเปลี่ยนแปลง (%)		
					2558	2559	2560
ค่าใช้จ่ายเฉลี่ย (บาท/คน/วัน)							
ผู้เยี่ยมเยือน	997.28	1,052.63	1,083.53	1,128.97	5.55	2.98	4.15
ชาวไทย	921.16	968.44	998.49	1,025.62	5.13	3.05	2.77
ชาวต่างประเทศ	1,136.32	1,200.49	1,235.25	1,341.09	5.65	2.87	8.59
นักท่องเที่ยว	1,211.56	1,260.53	1,295.24	1,392.95	4.04	2.73	7.56
ชาวไทย	1,150.82	1,207.19	1,250.05	1,287.89	4.90	3.55	3.03
ชาวต่างประเทศ	1,332.61	1,390.89	1,429.77	1,572.68	4.37	2.81	9.98
นักท่องเที่ยว	719.71	780.13	807.96	842.84	8.40	3.57	4.31
ชาวไทย	662.91	721.63	749.65	775.54	8.86	3.93	3.41
ชาวต่างประเทศ	848.97	921.07	953.18	1,013.54	8.49	3.47	6.35
รายได้จากการท่องเที่ยว (ล้านบาท)							
ผู้เยี่ยมเยือน	2,323.12	2,711.66	2,876.04	3,172.61	16.72	6.06	10.31
ชาวไทย	1,422.37	1,659.06	1,780.7	1,938.03	16.64	7.35	8.82
ชาวต่างประเทศ	900.75	1,052.60	1,095.4	1,234.58	16.86	4.03	12.75

ที่มา: กรมการท่องเที่ยว

ปัจจัยทางด้านสังคม

เป็นจังหวัดที่มีการเจริญเติบโตทางด้านเศรษฐกิจอย่างรวดเร็ว ทำให้มีการเปลี่ยนแปลงสภาพทางสังคม จากเดิมที่เป็นสังคมชนบทกลายเป็นสังคมเมืองและมีการเปลี่ยนแปลงการผลิตจากภาคเกษตรกรรมเป็นการผลิตในภาคอุตสาหกรรม สภาพการณ์ดังกล่าว ทำให้จังหวัดปทุมธานีเป็นแหล่งรองรับการเข้ามาทำงานทำจากคนในทุกภูมิภาคของประเทศ รวมทั้งแรงงานต่างด้าวที่เข้ามาทำงานทำ นอกจากนี้การที่จังหวัดปทุมธานีเป็นที่ตั้งของสถานศึกษาทั้งในระดับอาชีวศึกษาและอุดมศึกษาหลายแห่งทำให้มีเยาวชนเข้ามาศึกษาในจังหวัดปทุมธานีเป็นจำนวนมาก ดังนั้น จังหวัดปทุมธานีจึงเป็นแหล่งรองรับปัญหาที่เกิดขึ้นจากปัจจัยดังกล่าว อาทิเช่น ปัญหาการแพร่ระบาดของยาเสพติด ปัญหาอาชญากรรม ปัญหาสิ่งแวดล้อมและมลพิษที่เกิดจากโรงงานอุตสาหกรรมและชุมชนที่มีการขยายตัวอย่างรวดเร็วและการที่จังหวัดปทุมธานีเป็นจังหวัด ในปริมาณพลซึ่งอยู่ใกล้ความเจริญจึงทำให้เกิดการเรียกร้องต้องการในการรับบริการและแก้ไขปัญหาความเดือดร้อนจากส่วนราชการและองค์กรปกครองส่วนท้องถิ่นสูง

ภาพที่ 1 แนวโน้มประชากรเด็ก ผู้สูงอายุ และดัชนีการสูงวัยใน ช่วง พ.ศ. 2558 -2583



ที่มา : การคาดประมาณประชากรของประเทศไทย พ.ศ. 2553 – 2583 จากสำนักงานคณะกรรมการพัฒนาการเศรษฐกิจและสังคมแห่งชาติ

สถานการณ์ด้านการศึกษาของจังหวัดปทุมธานี

จังหวัดปทุมธานีมีจำนวนโรงเรียนที่จัดการเรียนการสอนในระดับการศึกษาขั้นพื้นฐาน (อนุบาล ถึงมัธยมศึกษาตอนปลาย) ทั้งสิ้น 304 โรงเรียน อยู่ในสังกัดสำนักงานคณะกรรมการการศึกษาขั้นพื้นฐาน (สพฐ) จำนวน 192 โรงเรียน สำนักงานบริหารงานคณะกรรมการส่งเสริมการศึกษาเอกชน จำนวน 84 แห่ง การปกครองส่วนท้องถิ่นการปกครองส่วนท้องถิ่น จำนวน 28 แห่ง โรงเรียน มีห้องเรียนจำนวน 5,766 ห้อง ครู 8,144 คน เป็นชาย 1,802คน และหญิง 6,342 คน นักเรียนรวม 167,642 คน เป็นชาย 84,539 คน และหญิง 83,103 คน อยู่ในระดับก่อนประถมศึกษา จำนวน 32,274 คน (ร้อยละ 19.2) ระดับประถมศึกษา มีจำนวนมากที่สุด 76,608คน (ร้อยละ 45.7) ระดับมัธยมศึกษาตอนต้น 37,568 คน (ร้อยละ 22.5) และมัธยมศึกษาตอนปลาย 21,192 คน (ร้อยละ 12.6)

ตาราง จำนวนโรงเรียน ห้องเรียน ครูและนักเรียน จำแนกตามเพศ และสังกัด ปีการศึกษา2560

โรงเรียน/ห้องเรียน/ครู/นักเรียน	รวม	สังกัด		
		สพฐ	สช	สถ.
โรงเรียน	304	192	84	28
ห้องเรียน	5,766	3,521	1,724	521
ครู	8,144	4,831	2,465	848
ชาย	1,802	1,305	337	160
หญิง	6,342	3,526	2,128	688
นักเรียนรวม	167,642	105,943	44,402	17,297
ชาย	84,539	52,769	23,083	8,687
หญิง	83,103	53,174	21,319	8,610
ก่อนประถมศึกษา	32,274	12,169	14,307	5,798
ชาย	16,646	6,254	7,391	3,001
หญิง	15,628	5,915	6,916	2,797

ประถมศึกษา	76,608	45,900	25,226	5,482
ชาย	39,807	23,999	13,052	2,756
หญิง	36,801	21,901	12,174	2,726
มัธยมต้น	37,568	29,894	3,177	4,497
ชาย	19,125	15,043	1,776	2,306
หญิง	18,443	14,851	1,401	2,191
มัธยมปลาย	21,192	17,980	1,692	1,520
ชาย	8,961	7,473	864	624
หญิง	12,231	10,507	828	896

ที่มา: สำนักงานเขตพื้นที่การศึกษาประถมศึกษาปทุมธานี เขต 1,2สำนักงานเขตพื้นที่การศึกษามัธยมศึกษาเขต 4 ปทุมธานี

การศึกษาในระดับอาชีวศึกษาและอุดมศึกษาจังหวัดปทุมธานีมีสถานศึกษาทั้งสิ้น 18 แห่ง นักศึกษารวม 132,765 คน อาจารย์ 5,707 คน มีสถานศึกษาในระดับอาชีวศึกษาที่เป็นของรัฐ 3 แห่ง นักศึกษา 5,261 คน อาจารย์ 278 คน ของเอกชน 5 แห่ง นักศึกษา 2,738 คน อาจารย์ 102 คน สถานศึกษาในระดับอุดมศึกษาที่เป็นของรัฐทั้งสิ้น 3 แห่ง ได้แก่ มหาวิทยาลัยธรรมศาสตร์ มหาวิทยาลัยเทคโนโลยีราชมงคลธัญบุรี และมหาวิทยาลัยราชภัฏวไลยอลงกรณ์ในพระบรมราชูปถัมภ์ มีนักศึกษารวม 60,220 คน อาจารย์ 3,175 คน สถาบันอุดมศึกษาของเอกชนอีกจำนวน 7 แห่ง นักศึกษารวม 61,371 คน อาจารย์ 2,152 คน

ตาราง สถานศึกษา อาจารย์ และนักศึกษา ในระดับอาชีวศึกษา และอุดมศึกษา จำแนกตามเพศ และสังกัด ปี การศึกษา 2560

สังกัด	จำนวนสถานศึกษา	อาจารย์			นักศึกษา		
		รวม	ชาย	หญิง	รวม	ชาย	หญิง
รวมยอด	18	5,707	2,762	2,945	132,765	55,960	76,805
สำนักงานคณะกรรมการการอาชีวศึกษา	3	278	149	129	5,261	3,247	2,014
สำนักบริหารงานคณะกรรมการส่งเสริมการศึกษาเอกชน	5	102	52	50	2,738	1,506	1,2323
สถาบันอุดมศึกษาของรัฐ	3	3,175	1,587	1,588	60,220	22,339	37,881
สถาบันอุดมศึกษาของเอกชน	7	2,152	974	1,178	61,371	26,686	34,685

ที่มา: สำนักงานคณะกรรมการการอาชีวศึกษา,สำนักงานคณะกรรมการส่งเสริมการศึกษาเอกชน และสถาบันอุดมศึกษาของรัฐ
หมายเหตุ: ไม่รวมสถาบันการศึกษาของกระทรวงต่างๆ

การศึกษานอกโรงเรียนจังหวัดปทุมธานีมีสถานศึกษาในสังกัดของสำนักงานส่งเสริมการศึกษานอกระบบและการศึกษาตามอัธยาศัยจังหวัดปทุมธานี ๗ แห่ง และห้องสมุดประชาชน ๗ แห่ง ได้แก่

๑. ศูนย์การศึกษานอกระบบและการศึกษาตามอัธยาศัยอำเภอเมืองปทุมธานี
๒. ศูนย์การศึกษานอกระบบและการศึกษาตามอัธยาศัยอำเภอสสามโคก
๓. ศูนย์การศึกษานอกระบบและการศึกษาตามอัธยาศัยอำเภอลาดหลุมแก้ว

๔. ศูนย์การศึกษานอกระบบและการศึกษาตามอัธยาศัยอำเภอลำลูกกา
๕. ศูนย์การศึกษานอกระบบและการศึกษาตามอัธยาศัยอำเภอคลองหลวง
๖. ศูนย์การศึกษานอกระบบและการศึกษาตามอัธยาศัยอำเภอธัญบุรี
๗. ศูนย์การศึกษานอกระบบและการศึกษาตามอัธยาศัยอำเภอหนองเสือ
มีห้องสมุดประชาชน ๗ แห่ง ได้แก่
๑. ห้องสมุดประชาชนจังหวัดปทุมธานี
๒. ห้องสมุดประชาชน “เฉลิมราชกุมารี” อำเภอลาดหลุมแก้ว
๓. ห้องสมุดประชาชน “เฉลิมราชกุมารี” อำเภอธัญบุรี
๔. ห้องสมุดประชาชนอำเภอสสามโคก
๕. ห้องสมุดประชาชนอำเภอคลองหลวง
๖. ห้องสมุดประชาชนอำเภอลำลูกกา
๗. ห้องสมุดประชาชนอำเภอหนองเสือ

2. ปัจจัยภายใน

สถานที่ตั้งมหาวิทยาลัยราชภัฏวไลยอลงกรณ์ ในพระบรมราชูปถัมภ์ เลขที่ 1 หมู่ 20 ถนนพหลโยธิน ตำบลคลองหนึ่ง อำเภอคลองหลวง จังหวัดปทุมธานี 13180 มี 1 วิทยาเขต ได้แก่ มหาวิทยาลัยราชภัฏวไลยอลงกรณ์ ในพระบรมราชูปถัมภ์ จังหวัดสระแก้ว

2.1 จุดมุ่งหมายที่มหาวิทยาลัยประสงค์จะพัฒนาให้กับพื้นที่บริการ

1. การยกระดับคุณภาพการศึกษาและการเรียนรู้ตลอดชีวิต
2. การพัฒนาเศรษฐกิจฐานรากและชุมชนเข้มแข็ง
3. การส่งเสริมการดำเนินงานตามหลักปรัชญาของเศรษฐกิจพอเพียง
4. ส่งเสริมการวิจัยและนวัตกรรม
5. การสร้างรายได้จากการท่องเที่ยว และการบริการ
6. การพัฒนาด้านสาธารณสุขและการสร้างเสริมสุขภาพเชิงรุก
7. การบริหารจัดการขยะและสิ่งแวดล้อม
8. การพัฒนาพื้นที่เขตเศรษฐกิจพิเศษ

2.2. ความต้องการของพื้นที่ชุมชน/จังหวัด/กลุ่มจังหวัดที่ต้องการให้มหาวิทยาลัยช่วยพัฒนา

1. การสร้างรายได้จากการท่องเที่ยวและการบริการ กลุ่มจังหวัดภาคกลางตอนบน 1 ประกอบด้วย จังหวัดปทุมธานี นนทบุรี พระนครศรีอยุธยา สระบุรี
2. การบริหารจัดการขยะและสิ่งแวดล้อมในกลุ่มจังหวัดภาคกลางตอนบน 1 ประกอบด้วย จังหวัดปทุมธานี นนทบุรี พระนครศรีอยุธยา สระบุรี
3. การพัฒนาเศรษฐกิจฐานรากและชุมชนเข้มแข็งในกลุ่มจังหวัดภาคกลางตอนบน 1 ประกอบด้วยจังหวัดปทุมธานี นนทบุรี พระนครศรีอยุธยา สระบุรี
4. การพัฒนาพื้นที่เศรษฐกิจพิเศษจังหวัดสระแก้ว

2.3. จุดเด่นหรือความเชี่ยวชาญของคณะวิทยาศาสตร์และเทคโนโลยี

1. ด้านการเรียนการสอน
 - 1.1. การผลิตและพัฒนาพัฒนาบุคลากรด้านวิทยาศาสตร์และเทคโนโลยี
 - 1.2. ความปลอดภัยในงานอุตสาหกรรม

1.3. ความเชี่ยวชาญด้านวิทยาศาสตร์ เทคโนโลยีสารสนเทศ เทคโนโลยีชีวภาพ อาหาร และสิ่งแวดล้อม

2. ด้านการวิจัย

2.1 การวิจัยและพัฒนานวัตกรรม ด้านวิทยาศาสตร์และเทคโนโลยี

2.2 การวิจัยและพัฒนานวัตกรรมเพื่อความมั่นคงด้านชีวภาพ อาหารและสิ่งแวดล้อม

2.3 การวิจัยและพัฒนานวัตกรรมบริการด้านสุขภาพ เพื่อเสริมสร้างความเข้มแข็ง

กับชุมชน

3. ด้านการบริการวิชาการ

3.1 พันธกิจสัมพันธ์เพื่อพัฒนาท้องถิ่น

3.2 ถ่ายทอดเผยแพร่ โครงการอันเนื่องมาจากพระราชดำริ เพื่อขยายผลการปฏิบัติสู่

ประชาชน

3.3 พัฒนาศักยภาพในการประกอบอาชีพในรูปแบบประชารัฐ โดยเน้นเกษตรกร และประชาชนให้มีรายได้เพียงพอ มีศักยภาพสามารถพึ่งพาตนเองได้

4. ด้านการทำนุบำรุงศิลปวัฒนธรรม

4.1 เป็นศูนย์วัฒนธรรมไทย 4 ภาค ประจำภาคกลาง เพื่อเป็นแหล่งการเรียนรู้มรดกทางศิลปวัฒนธรรม และพัฒนาเผยแพร่เพื่อสร้างมูลค่าทางเศรษฐกิจเพิ่มขึ้น

4.2 เป็นศูนย์กลางวัฒนธรรมอาเซียน เพื่อให้เด็กเยาวชนและประชาชนมีความรู้ความเข้าใจในเอกลักษณ์ความเป็นไทย และความหลากหลายทางวัฒนธรรม

4.3 เป็นศูนย์กลางการแลกเปลี่ยนเรียนรู้ทางวัฒนธรรมระหว่างเด็กเยาวชนและประชาชนในกลุ่มประเทศอาเซียน

5. ด้านอื่นๆ

5.1 การบริหารจัดการคุณภาพเพื่อความเป็นเลิศ

5.2 การสร้างเครือข่าย การจัดการศึกษาทั่วไปเพื่อเป็นต้นแบบการจัดการศึกษาทั่วไป ที่ทำให้นักศึกษามีคุณลักษณะในศตวรรษที่ 21

2.4 จำนวนหลักสูตรที่เปิดดำเนินการ

ลำดับ ที่	ชื่อหลักสูตร/สาขาวิชา	วันเดือนปี ที่สกอ. รับทราบ	เกณฑ์มาตรฐานหลักสูตร / สถานภาพหลักสูตร (✓)			หมายเหตุ (ระบุปี ที่งดรับ นักศึกษา)
			พ.ศ. 2558	มคอ. (ใหม่)	มคอ. (ปรับปรุง)	
1.	หลักสูตรวิทยาศาสตรบัณฑิต สาขาวิชาวิทยาการคอมพิวเตอร์	6 พ.ศ. 2565 อว.			✓	
2.	หลักสูตรวิทยาศาสตรบัณฑิต สาขาวิชาเทคโนโลยีสารสนเทศ	19 พ.ศ. 2565 อว.			✓	
3.	หลักสูตรวิทยาศาสตรบัณฑิต สาขาวิชาวิทยาศาสตร์และเทคโนโลยี สิ่งแวดล้อม	4 ต.ค.62			✓	
4.	หลักสูตรวิทยาศาสตรบัณฑิต สาขาวิชานวัตกรรมชีวผลิตภัณฑ์	27 ธ.ค. 2564			✓	

ลำดับ ที่	ชื่อหลักสูตร/สาขาวิชา	วันเดือนปี ที่สกอ. รับทราบ	เกณฑ์มาตรฐานหลักสูตร / สถานภาพหลักสูตร (✓)			หมายเหตุ (ระบุปี ที่จัดรับ นักศึกษา)
			พ.ศ. 2558	มคอ. (ใหม่)	มคอ. (ปรับปรุง)	
5.	หลักสูตรวิทยาศาสตรบัณฑิต สาขาวิชาฟิสิกส์ประยุกต์	3 พ.ค. 2560		✓		
6.	หลักสูตรวิทยาศาสตรบัณฑิต สาขาวิชาการจัดการสาธารณสุข	3 ส.ค. 2560 สภา		✓		
7.	หลักสูตรวิทยาศาสตรบัณฑิต สาขาวิชานวัตกรรมดิจิทัลและวิศวกรรม ซอฟต์แวร์	8 ก.พ. 2561		✓		
8.	หลักสูตรวิทยาศาสตรบัณฑิต สาขาวิชานวัตกรรมอาหารและเครื่องดื่มเพื่อ สุขภาพ	7 มี.ค. 2562 (สภา)		✓		
9.	หลักสูตรวิทยาศาสตรบัณฑิต สาขาวิชามาตรวิทยาอุตสาหกรรมและระบบ คุณภาพ(ต่อเนื่อง)	7 มี.ค. 2562 (สภา)		✓		
10.	หลักสูตรวิทยาศาสตรบัณฑิต สาขาวิชาโภชนาการและการกำหนดอาหาร	24 ส.ค. 2564			✓	
11.	หลักสูตรวิทยาศาสตรบัณฑิต สาขาวิชาชีวอนามัยและความปลอดภัย	4 ต.ค. 2562			✓	
12.	หลักสูตรวิทยาศาสตรบัณฑิต สาขาวิชาคหกรรมศาสตร์	23 มี.ย.65			✓	
13.	หลักสูตรปรัชญาดุษฎีบัณฑิต สาขาวิชาวิทยาศาสตร์และนวัตกรรมเพื่อการ พัฒนา	24 ส.ค. 2564		✓		
รวมทั้งสิ้น 2 หลักสูตร และ 13 สาขาวิชา						

ที่มา : สารสนเทศ มหาวิทยาลัยราชภัฏวไลยอลงกรณ์ ในพระบรมราชูปถัมภ์ ประจำปีการศึกษา 2567

2.5 จำนวนอาจารย์ประจำ

ตาราง จำนวนบุคลากรสายวิชาการ คุณวุฒิและตำแหน่งทางวิชาการ

		จำนวน (คน)	ร้อยละ
คุณวุฒิ			
	ปริญญาตรี	-	-
	ปริญญาโท	43	50
	ปริญญาเอก	43	50
	รวม	86	100.00
ตำแหน่งทางวิชาการ			
	ศาสตราจารย์	-	-
	รองศาสตราจารย์	7	8.14
	ผู้ช่วยศาสตราจารย์	41	47.67

อาจารย์	38	44.19
รวม	86	100.00

2.6 จำนวนนักศึกษาปัจจุบัน ปีการศึกษา 2567

ตารางที่ จำนวนนักศึกษาภาคปกติ – ภาคพิเศษ ประจำปีการศึกษา 2567

ระดับปริญญาตรี ภาคปกติ

หลักสูตร/สาขา	ปี 1 (67)	ปี 2 (66)	ปี 3 (65)	ปี 4 (64)	รวม ทั้งหมด
สาขาวิชาวิทยาการคอมพิวเตอร์	46	16	26	11	99
สาขาวิชาเทคโนโลยีสารสนเทศ	43	28	34	14	119
สาขาวิชาวิทยาศาสตร์เทคโนโลยีสิ่งแวดล้อม	0	3	0	0	3
สาขาวิชาอาชีวอนามัยและความปลอดภัย	25	20	14	9	68
สาขาวิชาคหกรรมศาสตร์	17	13	17	12	59
สาขาวิชาโภชนาการและการกำหนดอาหาร	11	13	9	8	41
นวัตกรรมดิจิทัลและวิศวกรรมซอฟต์แวร์	8	4	8	3	23
นวัตกรรมอาหารและเครื่องดื่มเพื่อสุขภาพ	0	4	4	7	15
อาหารและเครื่องดื่มเพื่อสุขภาพเชิงธุรกิจ	14	-	-	-	14
รวม	164	101	112	34	441

ที่มา: ระบบ VRU register มหาวิทยาลัยราชภัฏวไลยอลงกรณ์ ในพระบรมราชูปถัมภ์ ประจำปีการศึกษา 2567

ระดับปริญญาตรี ภาคพิเศษ

หลักสูตร/สาขา	ปี 1 (67)	ปี 2 (66)	ปี 3 (65)	ปี 4 (64)	รวม ทั้งหมด
หลักสูตรวิทยาการคอมพิวเตอร์	15	29	10	6	60
หลักสูตรอาชีวอนามัยและความปลอดภัย	25	19	15	10	69
หลักสูตรเทคโนโลยีสารสนเทศ	-	-	7	6	13
หลักสูตรโภชนาการและการกำหนดอาหาร	-	10	3	6	19
หลักสูตรนวัตกรรมชีวผลิตภัณฑ์	-	-	-	2	2
รวม	40	58	35	30	163

ที่มา: ระบบ VRU register มหาวิทยาลัยราชภัฏวไลยอลงกรณ์ ในพระบรมราชูปถัมภ์ ประจำปีการศึกษา 2567

ระดับปริญญาเอก ภาคปกติ

หลักสูตร/สาขา	ปี 1 (67)	ปี 2 (66)	ปี 3 (65)	ตกค้าง	รวม ทั้งหมด
ปรัชญาดุษฎีบัณฑิต สาขาวิชาวิทยาศาสตร์และ นวัตกรรมเพื่อการพัฒนา	0	5	5		10
รวม	0	5	5		10

ที่มา: ระบบ VRU register มหาวิทยาลัยราชภัฏวไลยอลงกรณ์ ในพระบรมราชูปถัมภ์ ประจำปีการศึกษา 2567

2.7 งบประมาณรายจ่ายประจำปี พ.ศ. 2565-2568

งบประมาณ	ปีงบประมาณ พ.ศ. 2565		ปีงบประมาณ พ.ศ. 2566		ปีงบประมาณ พ.ศ. 2567		ปีงบประมาณ พ.ศ. 2568	
	จำนวนเงิน	เพิ่ม/ลด ร้อยละ	จำนวนเงิน	เพิ่ม/ลด ร้อยละ	จำนวนเงิน	เพิ่ม/ ลด ร้อยละ	จำนวนเงิน	เพิ่ม/ลด ร้อยละ
งบประมาณคณะวิทยาศาสตร์และเทคโนโลยี								
งบประมาณแผ่นดิน	8,353,400	-70.97	28,992,100	+100	1,165,000	-	9,242,000	+100
งบประมาณรายได้	4,452,500	+64.27	4,178,500	-6.15	3,082,000	-	5,214,530	+69.19
รวมทั้งสิ้น	12,805,900	-59.33	33,170,600	+100	4,247,000	-	14,456,530	+100

2.8 ตารางแสดงงบประมาณจำแนกตามผลผลิต

หน่วย : บาท

งบประมาณ จำแนกตามผลผลิต	ปีงบประมาณ พ.ศ. 2567	ปีงบประมาณ พ.ศ. 2568	
	จำนวนเงิน	จำนวนเงิน	เพิ่ม/ลด ร้อยละ
1. ผู้สำเร็จการศึกษาด้านวิทยาศาสตร์และเทคโนโลยี	1,165,000	13,956,530	-100
2. ยุทธศาสตร์ราชภัฏพัฒนาท้องถิ่น	3,082,000	500,000	-
รวมทั้งสิ้น	4,247,000	14,456,530	-100

2.9 ผลการวิเคราะห์สภาพแวดล้อมคณะวิทยาศาสตร์และเทคโนโลยี

การวิเคราะห์ SWOT สถานการณ์ปัจจุบันคณะวิทยาศาสตร์และเทคโนโลยี

S จุดแข็ง (Strength)

1. จำนวนอาจารย์ระดับปริญญาเอกและมีตำแหน่งทางวิชาการมีสูง
2. บุคลากรทำงานร่วมกันและผูกพันกับคณะดี
3. เป็นคณะที่สอนวิชาพื้นฐาน จึงเข้าถึงนักศึกษาในวงกว้างได้
4. คณาจารย์มีความกระตือรือร้นในการทำงานวิจัย
5. นักศึกษาปัจจุบันแนะนำหลักสูตรกับโรงเรียนเก่า

W จุดอ่อน (Weakness)

1. งานวิจัยสู่นวัตกรรมน้อย
2. ขาดความชัดเจนในตัวตนของนักศึกษา (positioning)
3. ขาดการพัฒนาศิษย์เก่าอย่างเป็นระบบและต่อเนื่อง
4. หลักสูตรมีแบบแผนมากเกินไป (rigid/structured curricula)
5. ขาด international positioning
6. นักศึกษาที่มาเรียนมีต้นทุนการศึกษาไม่สูง
7. บุคลากรอยู่ใน comfort zone มากไป
8. การประชาสัมพันธ์หลักสูตรยังมีน้อย
9. สัดส่วนอาจารย์ที่ทำงานวิจัยและตีพิมพ์ยังมีน้อย
10. ขาดความรู้ และทักษะด้านภาษาอังกฤษ

O โอกาส (Opportunity)

1. ประเทศให้ความสำคัญด้านนวัตกรรม
2. องค์กร/หน่วยงานเอกชนต่างๆ หลายๆ แห่งสนใจงานวิจัยในมหาวิทยาลัย
3. การกำหนดนโยบาย bioeconomy ของรัฐ ต้องการลงทุนและขยายเศรษฐกิจการทำงาน/การใช้ชีวิตด้านเทคโนโลยีชีวภาพ
4. การปรับการบริหารองค์การระดับประเทศที่รวมการอุดมศึกษากับวิทยาศาสตร์เทคโนโลยี
5. มีงบประมาณสนับสนุนจากวิจัยที่สามารถสร้างความมั่นคงทางเศรษฐกิจและสังคม/ชุมชนมากขึ้น
6. ภาคเอกชนลงทุนกับงานวิจัยและนวัตกรรมมากขึ้น
7. มหาวิทยาลัยมีนโยบายสนับสนุนหลักสูตรระยะสั้นและสัมฤทธิ์บัตร
8. คณะวิทยาศาสตร์และเทคโนโลยีมีการทำความร่วมมือกับหน่วยงานภายนอก

T ภาวะคุกคาม (Threats)

1. งบประมาณวิจัยพื้นฐานระดับประเทศลดลง
2. ภาคเอกชนขาดความเชื่อมั่นในการสนับสนุนงานวิจัยของรัฐ
3. การเปลี่ยนแปลงของโลกแบบเฉียบพลันในการใช้เทคโนโลยีในการศึกษา/การทำงาน/การใช้ชีวิต (เหตุจากการระบาดโควิด-19)

ตารางประเมินสถานการณ์องค์กร SWOT ANALYSIS

Strength จุดแข็ง +	Weakness จุดอ่อน -
<ol style="list-style-type: none"> ๑. ผู้บริหารมีวิสัยทัศน์และโลกทัศน์ที่ถูกต้องร่วมกัน ๒. อาจารย์มีความรู้ ความเชี่ยวชาญคุณวุฒิทักษะ ด้านเนื้อหาวิชาการที่สามารถบูรณาการศาสตร์เป็นรูปธรรมอีกวิธีใดก็ได้ ๓. เจ้าหน้าที่มีทักษะกับงาน แบ่งส่วนงานรับผิดชอบอย่างชัดเจนมีระบบและประสิทธิภาพ ๔. นักศึกษาสามารถนำความรู้ และสามารถบูรณาการศาสตร์ต่างๆ รวมทั้งทักษะวิชาชีพควบคู่ไปพัฒนาตนเองได้ ๕. ความเชี่ยวชาญของคณะ สามารถนำความรู้ทางด้านวิทยาศาสตร์และเทคโนโลยีไปใช้เพื่อบริการชุมชน ๖. นักอุตสาหกรรมแสดงความดีใจความดีใจจากองค์กรสูง ๗. นโยบายและกลยุทธ์ที่สอดคล้องกับยุทธศาสตร์ของมหาวิทยาลัย 	<ol style="list-style-type: none"> ๑. ใ้แก่การทำงาน (หน้าที่) ที่มีการปฏิบัติงานที่ซ้ำซ้อน (S1) ๒. ชื่อตำแหน่งงาน ไม่สัมพันธ์กัน (S1) ๓. การกำหนดกลยุทธ์ไม่ชัดเจน Core Value บางวัฒนธรรมองค์กรที่ไม่บังคับทางเดียวกัน (S2S7) ๔. ขาดการบูรณาการด้านศาสตร์อื่น (S2S5) ๕. การบริหารงานแบบ Top-down (S3) ๖. วิสัยทัศน์ไม่ชัด (S3) ๗. ใ้แก่ที่ประสานงานระหว่างศาสตร์ปฏิบัติงานไม่ชัดเจน (S3) ๘. การตั้งคณะกรรมการของคณะ (S4) ๙. เป็นระบบราชการซ้ำซ้อนไม่เอื้อต่อการทำงาน ผู้ใช้ระบบยังขาดทักษะ (S5)
Opportunity โอกาส -	Threat อุปสรรคปัจจัยคุกคาม -
<ol style="list-style-type: none"> ๑. มีการก่อตั้งมหาวิทยาลัยจังหวัดศรีสะเกษร่วมมือและเป็นพี่เลี้ยง ๒. สถานที่ตั้งอยู่ในพื้นที่เขตชุมชนและเขตอุตสาหกรรม สามารถเชื่อมโยงกับภูมิภาคต่างๆ ๓. ได้รับนโยบายเชิงรุกของรัฐ เช่น BCG MODEL , active aging, digital, it ๔. มีกลยุทธ์ในการสร้างหลักสูตรบูรณาการทางด้าน SCI+social+IT ๕. ปรับรูปแบบการสอนตามสถานการณ์ เช่น online, onsite สัมฤทธิบัตร การเรียนนอกมหาวิทยาลัย 	<ol style="list-style-type: none"> ๑. คณะยังไม่เป็นที่รู้จักของชุมชน ๒. การแข่งขันของคณะกับสถาบันอื่นๆ ๓. การจัดสรรงบประมาณขาดดุลงบปีไม่เพียงพอ ๔. มีมหาวิทยาลัยจำนวนมากที่มีเครือข่ายชุมชน ๕. นโยบายรัฐเปลี่ยนแปลงบ่อย ๖. สังคมเพราะวัฒนธรรมทำให้การเปลี่ยนแปลงยากมากขึ้นเรื่อยๆ ๗. ขีดความสามารถของสังคมจะจำกัดจำนวนผู้เข้าเรียนลดลง ๘. มหาวิทยาลัยที่มีชื่อเสียงมีคณาจารย์จำนวนมาก ๙. เศรษฐกิจของท้องถิ่น ๑๐. เด็กยุคใหม่มีมุมมองที่เปลี่ยนไปเกี่ยวกับงาน

การวิเคราะห์ TOWS Matrix

เมื่อนำจุดแข็ง จุดอ่อน โอกาส และอุปสรรค ที่ได้จากกระบวนการวิเคราะห์สภาพแวดล้อมภายนอกและภายในขององค์กร (SWOT Analysis) มาทำการจับคู่เข้าด้วยกันเพื่อวิเคราะห์และจับคู่กลยุทธ์ซึ่งรูปแบบการจับคู่กลยุทธ์แบ่งเป็น 4 รูปแบบ ประกอบด้วย

กลยุทธ์เชิงรุก (SO Strategy) เป็นกลยุทธ์ที่เกิดจากการจับคู่ระหว่างสภาพแวดล้อมภายในทางบวกคือจุดแข็ง (Strength) และสภาพแวดล้อมภายนอกทางบวกคือ โอกาส (Opportunity) ซึ่งก็คือการใช้จุดแข็งข้อได้เปรียบผสมกับโอกาสที่ดีเพื่อนำมากำหนดเป็นกลยุทธ์เชิงรุกสำหรับองค์กร

กลยุทธ์แนวทางแก้ไข (WO Strategy) เป็นกลยุทธ์ที่เกิดจากการจับคู่ระหว่างสภาพแวดล้อมภายในทางลบคือ จุดอ่อน (Weakness) และสภาพแวดล้อมภายนอกทางบวก (Opportunity) ซึ่งก็คือการใช้ประโยชน์จากโอกาสที่ดีเพื่อมาปิดจุดอ่อนจุดด้อยขององค์กรหรือทำให้จุดอ่อนนั้นลดลง

กลยุทธ์แนวทางตั้งรับ (ST Strategy) เป็นกลยุทธ์ที่เกิดจากการจับคู่ระหว่างสภาพแวดล้อมภายในทางบวกคือ จุดแข็ง (Strength) และสภาพแวดล้อมภายนอกทางลบ (Threat) เป็นการนำจุดแข็งข้อได้เปรียบขององค์กรมาป้องกันอุปสรรค ซึ่งก็คือการใช้จุดแข็งเพื่อหลีกเลี่ยงอุปสรรค

กลยุทธ์ป้องกัน (WT Strategy) เป็นกลยุทธ์ที่เกิดจากการจับคู่ระหว่างสภาพแวดล้อมภายในทางลบคือ จุดอ่อน (Weakness) และสภาพแวดล้อมภายนอกทางลบคือ อุปสรรค (Threat) เป็นกลยุทธ์เพื่อการลดจุดอ่อนและหลีกเลี่ยงภัยคุกคามโดยมีเป้าหมายหลักคือ การป้องกันหรือหลีกเลี่ยงให้สถานการณ์ขององค์กรนั้นไม่แย่ไปกว่าที่เป็นอยู่

กลยุทธ์จากTOWS MATRIX

สถานการณ์ภายใน	<ul style="list-style-type: none"> • ผู้บริโภคใช้เทคโนโลยีมากขึ้น • การใช้จ่ายภาครัฐชะงักงัน • วิกฤติสุขภาพโลกและเศรษฐกิจโลก • วิกฤติสุขภาพโลกและเศรษฐกิจโลก • วิกฤติสุขภาพโลกและเศรษฐกิจโลก • วิกฤติสุขภาพโลกและเศรษฐกิจโลก • วิกฤติสุขภาพโลกและเศรษฐกิจโลก • วิกฤติสุขภาพโลกและเศรษฐกิจโลก 	<ul style="list-style-type: none"> • วิกฤติสุขภาพโลกและเศรษฐกิจโลก • วิกฤติสุขภาพโลกและเศรษฐกิจโลก • วิกฤติสุขภาพโลกและเศรษฐกิจโลก • วิกฤติสุขภาพโลกและเศรษฐกิจโลก • วิกฤติสุขภาพโลกและเศรษฐกิจโลก • วิกฤติสุขภาพโลกและเศรษฐกิจโลก • วิกฤติสุขภาพโลกและเศรษฐกิจโลก • วิกฤติสุขภาพโลกและเศรษฐกิจโลก
สถานการณ์ภายนอก	SO	WO
<p>Topic SO</p> <ul style="list-style-type: none"> • วิกฤติสุขภาพโลกและเศรษฐกิจโลก • วิกฤติสุขภาพโลกและเศรษฐกิจโลก • วิกฤติสุขภาพโลกและเศรษฐกิจโลก • วิกฤติสุขภาพโลกและเศรษฐกิจโลก • วิกฤติสุขภาพโลกและเศรษฐกิจโลก • วิกฤติสุขภาพโลกและเศรษฐกิจโลก • วิกฤติสุขภาพโลกและเศรษฐกิจโลก • วิกฤติสุขภาพโลกและเศรษฐกิจโลก 	<p>S101 ขยายขอบเขตความร่วมมือกับองค์กรที่เป็นประโยชน์ (การสอน, ฝึกงาน, บริการวิชาการ)</p> <p>S202 + S402 ให้ความสำคัญศึกษาดูงานภาคการผลิตผู้ชุมชนและอุตสาหกรรม</p> <p>S205 S405 ให้ความสำคัญศึกษาดูงานภาคการผลิตผู้ชุมชนและอุตสาหกรรม</p> <p>S202 + S402 ให้ความสำคัญศึกษาดูงานภาคการผลิตผู้ชุมชนและอุตสาหกรรม</p> <p>S204 S704 มาตรฐาน อาจารย์ มีกลยุทธ์ในการสร้างหลักสูตร Sitech + Social + IT</p> <p>S605 สร้างหลักสูตรผสมผสานองค์ความรู้จากวงกว้างและปรับเปลี่ยนรูปแบบการเรียนการสอนตามสถานการณ์ EX. Online Onsite, สื่อคุณนิมิต</p>	<p>W303 สถานะกลยุทธ์สอดคล้องกับนโยบายของภาครัฐ</p> <p>W303 มุ่งเน้นการบริการภาคการผลิต</p> <p>W304 พัฒนาศักยภาพบุคลากร</p> <p>W305 ปรับปรุงการเรียนการสอนให้ทันสมัยตามสถานการณ์ปัจจุบัน</p>
<p>ผู้เรียน (T)</p> <ul style="list-style-type: none"> • วิกฤติสุขภาพโลกและเศรษฐกิจโลก • วิกฤติสุขภาพโลกและเศรษฐกิจโลก • วิกฤติสุขภาพโลกและเศรษฐกิจโลก • วิกฤติสุขภาพโลกและเศรษฐกิจโลก • วิกฤติสุขภาพโลกและเศรษฐกิจโลก • วิกฤติสุขภาพโลกและเศรษฐกิจโลก • วิกฤติสุขภาพโลกและเศรษฐกิจโลก • วิกฤติสุขภาพโลกและเศรษฐกิจโลก 	ST	WT
<p>S2T1 ไม่ผูกขาดแต่มีความสามารถทาง Social network มาเป็น Influencer ได้แทน</p> <p>S5T2 บูรณาการองค์ความรู้ในถ่ายทอดสู่ชุมชน</p> <p>S4T30 สร้างหลักสูตรที่สามารถหารายได้ระหว่างเรียน</p> <p>S6T30 เริ่มออนไลน์ 100%</p>	<p>W4T1 บูรณาการศาสตร์จัดการเรียนการสอน Social Lab</p> <p>W5T1 ผนวกรวมวิทยากรภายนอกจากหน่วยงานอื่น</p> <p>W8T3 พัฒนาศักยภาพองค์กร Up Skill, Re Skill</p> <p>W9T2 พัฒนาระบบการเรียนการสอนแบบบูรณาการตามความต้องการของตลาด</p> <p>W9T3 ปรับปรุงการเรียนการสอนให้สอดคล้องกับตัวชี้วัด</p>	

2.10 สถานการณ์ผู้สมัครเรียน มหาวิทยาลัยราชภัฏวไลยอลงกรณ์ ในพระบรมราชูปถัมภ์ จังหวัดปทุมธานี

ปีการศึกษา 2567 มีผู้มาสมัครเรียนและชำระค่าสมัครเรียน มหาวิทยาลัยราชภัฏวไลยอลงกรณ์ ในพระบรมราชูปถัมภ์ จังหวัดปทุมธานี มีจำนวน 4,766 คน จำแนกเป็นรายจังหวัด คณะ และสาขาวิชา ดังแสดงในตารางที่ 19 – 21

ตาราง อันดับจังหวัดของผู้สมัครเข้าศึกษาต่อระดับปริญญาตรี ปีการศึกษา 2567

ลำดับ	จังหวัด	จำนวน	ร้อยละ
1	ปทุมธานี	801	16.80
2	พระนครศรีอยุธยา	455	9.54
3	สระบุรี	323	6.77
4	อ่างทอง	241	5.05
5	ปราจีนบุรี	240	5.03
6	สระแก้ว	208	4.36
7	นครนายก	149	3.12
8	สุพรรณบุรี	148	3.10
9	นครราชสีมา	148	3.10
10	กรุงเทพมหานคร	126	2.64
	รวม 10 อันดับ	2,839	59.51
	จังหวัดอื่นๆ	1,927	40.49
	รวมทั้งสิ้น	4,766	100.00

หมายเหตุ จำนวนผู้สมัครหมายถึง ผู้สมัครที่ชำระเงินค่าสมัคร ที่มา : สำนักส่งเสริมวิชาการและงานทะเบียน



แผนภาพแสดงวิสัยทัศน์และเป้าประสงค์ของคณะวิทยาศาสตร์และเทคโนโลยี

บทที่ 2
แผนกลยุทธ์คณะวิทยาศาสตร์และเทคโนโลยี มหาวิทยาลัยราชภัฏวไลยอลงกรณ์ ในพระบรมราชูปถัมภ์
ประจำปีงบประมาณ พ.ศ. 2566-2570

ปรัชญา

วิทยาศาสตร์ก้าวล้ำ คุณธรรมเด่น เน้นการพัฒนา ด้วยภูมิปัญญาและเทคโนโลยี

อัตลักษณ์

บัณฑิตจิตอาสา พัฒนาท้องถิ่น

วิสัยทัศน์

องค์กรต้นแบบสร้างสรรค์บัณฑิตสู่ความเป็นเลิศทางวิชาการและพัฒนานวัตกรรม เพื่อคุณภาพของชุมชนอย่างยั่งยืน

เอกลักษณ์

เป็นคณะที่น้อมนำแนวทางการดำเนินชีวิตตามหลักเศรษฐกิจพอเพียง

พันธกิจ

เพื่อให้การดำเนินงานของคณะวิทยาศาสตร์และเทคโนโลยีบรรลุวัตถุประสงค์ตามมาตรา 7 และสอดคล้องกับภาระหน้าที่ของมหาวิทยาลัย คณะจึงได้กำหนดพันธกิจดังนี้

1. จัดการศึกษาสำหรับคนทุกช่วงวัยอย่างมีมาตรฐานเป็นไปตามความต้องการในการพัฒนาประเทศ และผลิตบัณฑิตให้มีคุณค่าต่อสังคม
2. ผลิตและพัฒนาผลงานวิจัย นวัตกรรม งานวิชาการรับใช้สังคม และงานสร้างสรรค์ที่เป็นที่ยอมรับและเกิดประโยชน์ต่อชุมชนและสังคม
3. ประสานความร่วมมือกับชุมชน สังคม หน่วยงานภาคีเครือข่ายในการสร้างพลัง และหนุนเสริมขับเคลื่อนด้านเศรษฐกิจ สังคม การศึกษา ศิลปะวัฒนธรรม และสิ่งแวดล้อมจนเกิดเป็นการพัฒนาอย่างยั่งยืน

4.พัฒนามหาวิทยาลัยแห่งการอยู่ดีมีสุข ที่มีการบริหารจัดการตามเกณฑ์การดำเนินงานที่เป็นเลิศและหลักธรรมาภิบาล ก้าวสู่การเป็น Smart University และมหาวิทยาลัยที่เป็นมิตรต่อสิ่งแวดล้อม (Green University)

ตัวชี้วัด		เป้าหมาย						หน่วย นับ	ผู้ดำเนินงาน	ผู้รายงาน	ผู้กำกับติดตาม
		65	66	67	68	69	70				
1.1	ร้อยละของหลักสูตรที่เปิดโอกาสให้ชุมชนปราชญ์ชุมชน ผู้ใช้บัณฑิต องค์กร หน่วยงานในพื้นที่ได้มีโอกาสกำหนดทิศทางการดำเนินงานในการสอนการบริหารต่อจำนวนหลักสูตรทั้งหมด	-	20	20	20	20	20	ร้อยละ	<input type="checkbox"/> หลักสูตรทุกหลักสูตร	งานวิชาการ	ผศ.ดร.พรรณวิภา แพงศรีรองคณบดี
1.2	จำนวนผลงานเชิงประจักษ์ของนักศึกษาที่ได้รับการอ้างอิงหรือใช้ประโยชน์เชิงพาณิชย์	-	10	10	15	15	20	ผลงาน	<input type="checkbox"/> หลักสูตรทุกหลักสูตร	งานวิชาการ	ผศ.ดร.พรรณวิภา แพงศรีรองคณบดี
2.1	จำนวนเงินทุนสนับสนุนการวิจัยที่ตอบโจทย์การพัฒนา เชิงพื้นที่และเชิงประเด็นด้านการจัดการเรียนรู้ ด้านการบริการ และการท่องเที่ยว การเกษตรและอาหาร การสร้างเสริมสุขภาพและสิ่งแวดล้อม	8.5	8.5	6.8	9	9.5	9.5	ล้านบาท	<input type="checkbox"/> อาจารย์ภายในคณะทุกท่าน	งานวิจัย	ผศ.ดร.นิสาพัทตรีวิไลคณบดีคณะวิทยาศาสตร์และเทคโนโลยี
3.1	ร้อยละจำนวนเงินทุนจากภาครัฐและเอกชนเพื่อพัฒนาชุมชนและสังคมในพื้นที่ รวมถึงเงินที่มาจากค่าบริการของชุมชนในพื้นที่ที่เป็นสิ่งที่แสดงให้เห็นว่าสถาบันอุดมศึกษาได้มุ่งจัดสรรทรัพยากรให้เกิดประโยชน์สูงสุดจากแหล่งสนับสนุนด้านงบประมาณเพื่อนำไปสู่การพัฒนาชุมชนและสังคมในพื้นที่	-	10	10	30	30	40	ร้อยละ	<input type="checkbox"/> หลักสูตรทุกหลักสูตร	งานบริการวิชาการ	อาจารย์มีชฌกานต์ เผ่าสวัสดิ์ รองคณบดี
4.	ผลการจัดอันดับมหาวิทยาลัยที่มีการดำเนินงานเพื่อสนับสนุนเป้าหมายการพัฒนาที่ยั่งยืน (Sustainable Development Goals: SDGs) โดย The Times Higher Education (THE) Impact Rankings	-	201	201	101	101	101	อันดับที่	ทุกหน่วยงาน	ทุกหน่วยงาน	ผศ.ดร.นิสาพัทตรีวิไลคณบดีคณะวิทยาศาสตร์และเทคโนโลยี

เป้าประสงค์คณะวิทยาศาสตร์และเทคโนโลยี (พ.ศ. 2567-2570)

เป้าประสงค์

1. เพื่อผลิตและพัฒนาบัณฑิตให้เป็นผู้รอบรู้ มีมาตรฐานทางวิชาการและวิชาชีพ มีสมรรถนะการเป็นผู้ประกอบการ วิศวกรสังคม ผู้การเป็นผู้นำการเปลี่ยนแปลง ก่อให้เกิดประโยชน์ต่อสังคม
2. ผลงานวิจัยและนวัตกรรม และงานสร้างสรรค์เป็นที่ยอมรับและเกิดประโยชน์ต่อชุมชนและสังคม
3. ความร่วมมือกับหุ้นส่วนทางสังคมในการพัฒนาเศรษฐกิจ สังคม การศึกษา และสิ่งแวดล้อมของชุมชนท้องถิ่นสู่การพัฒนาอย่างยั่งยืน
4. ระบบการบริหารจัดการบนหลักธรรมาภิบาลที่มีประสิทธิภาพ ทันสมัย ตอบสนองสู่ความเป็นเลิศ และได้มาตรฐานเป็นที่ยอมรับในระดับสากล
5. มหาวิทยาลัยที่มีความยั่งยืน ตอบโจทย์การพัฒนาประเทศ

ตัวชี้วัดของเป้าประสงค์และผู้รับผิดชอบ

ยุทธศาสตร์ที่ 1 บูรณาการภาคีเครือข่ายทางการศึกษา การจัดการศึกษาสำหรับคนทุกช่วงวัย สร้างมาตรฐานการศึกษาและพัฒนาบัณฑิตด้วยกระบวนการ วิศวกรสังคม

วัตถุประสงค์เชิงกลยุทธ์ เพื่อผลิตและพัฒนาบัณฑิตให้เป็นผู้รอบรู้ มีมาตรฐานทางวิชาการและวิชาชีพ มีสมรรถนะการเป็นผู้ประกอบการ วิศวกรสังคม ผู้การเป็นผู้นำการเปลี่ยนแปลง ก่อให้เกิดประโยชน์ต่อสังคม

ตัวชี้วัด	เป้าหมาย					หน่วยนับ	ผู้ดำเนินงาน	ผู้รายงาน	ผู้กำกับ
	66	67	68	69	70				
1.1 ร้อยละของหลักสูตรที่มีการตกลงร่วมผลิตกับองค์กรภายนอก (Co-creation Learning) ต่อจำนวนหลักสูตรทั้งหมด			20	22	24	ร้อยละ	<input type="checkbox"/> หลักสูตรทุกหลักสูตร	งานวิชาการ	ผศ.ดร.พรธณวิภา แพงศรีรองวิชาการ

ตัวชี้วัด	เป้าหมาย					หน่วยนับ	ผู้ดำเนินงาน	ผู้รายงาน	ผู้กำกับ
	66	67	68	69	70				
1.2. จำนวนผลงานเชิงประจักษ์ของนักศึกษาที่ได้รับการอ้างอิงหรือใช้ประโยชน์เชิงพาณิชย์ หรือทางสังคม			2	3	4	ผลงาน	<input type="checkbox"/> หลักสูตรทุก หลักสูตร	งานวิชาการ	ผศ.ดร.พรรณ วิภา แพงศรี รองวิชาการ
1.3. อัตราการมีงานทำตรงตามสายวิชาชีพ/ประกอบอาชีพอิสระ/ศึกษาต่อภายใน 1 ปี ระดับปริญญาตรี <input type="checkbox"/> สาขาด้านสังคมศาสตร์ <input type="checkbox"/> สาขาด้านวิทยาศาสตร์ <input type="checkbox"/> สาขาด้านวิทยาศาสตร์สุขภาพ							<input type="checkbox"/> หลักสูตรทุก หลักสูตร	งานวิชาการ	ผศ.ดร.พรรณ วิภา แพงศรี รองวิชาการ
	70	75	90	93	95	ร้อยละ			
	75	80	90	93	95	ร้อยละ			
	95	95	90	93	95	ร้อยละ			
1.4 ค่าเฉลี่ยความพึงพอใจของผู้ใช้บัณฑิตตามกรอบคุณวุฒิระดับอุดมศึกษาแห่งชาติ	4.50	4.50	4.50	4.50	4.50	ค่าเฉลี่ย	หลักสูตรทุกหลักสูตร	งานวิชาการ	ผศ.ดร.พรรณ วิภา แพงศรี รองวิชาการ
1.7 จำนวนนวัตกรรมที่เกิดจากการพัฒนาของวิศวกรสังคมที่นำไปแก้ไข ปัญหาและก่อให้เกิดการเปลี่ยนแปลงในชุมชนท้องถิ่น			1	1	1	นวัตกรรม	<input type="checkbox"/> งานกิจการ	งานกิจการ	อาจารย์อรรวรรณ ชำนาญพุทธธา รองคณบดี
1.8 จำนวนนักศึกษาที่เป็นผู้ประกอบการใหม่ (Startup) ที่เกิดจากการบ่ม เพาะของมหาวิทยาลัย			1	1	1	คน	<input type="checkbox"/> งานกิจการ	<input type="checkbox"/> งาน กิจการ	อาจารย์อรรวรรณ ชำนาญพุทธธา รองคณบดี

ยุทธศาสตร์ที่ 2 ผลิตและเผยแพร่ผลงานวิจัย นวัตกรรม งานวิชาการรับใช้สังคมและงานสร้างสรรค์ ที่ยอมรับและเกิดประโยชน์ต่อชุมชนและสังคม

วัตถุประสงค์เชิงกลยุทธ์ ผลงานวิจัยและนวัตกรรม และงานสร้างสรรค์เป็นที่ยอมรับและเกิดประโยชน์ต่อชุมชนและสังคม

เป้าประสงค์

ตัวชี้วัด	เป้าหมาย (ปีงบประมาณ)					หน่วย นับ	ผู้ดำเนินงาน	ผู้รายงาน	ผู้กำกับ
	66	67	68	69	70				
2.1 จำนวนเงินทุนสนับสนุนการวิจัย			5.5	6	6.2	ล้านบาท	<input type="checkbox"/> หลักสุด รทุกหลักสุด	งานวิจัย	ผศ.ดร.นิสา พัทตรีวิไล คณบดีคณะ วิทยาศาสตร์ และเทคโนโลยี
2.2 จำนวนผลงานวิจัยและนวัตกรรมที่มีการต่อยอดใช้ประโยชน์เชิงพาณิชย์หรือเชิงสังคมหรือการจดทะเบียนจากหน่วยงานที่เกี่ยวข้อง การจดสิทธิบัตรและการจดอนุสิทธิบัตร	1	1	1	1	2	ผลงาน	<input type="checkbox"/> หลักสุด รทุกหลักสุด	งานวิจัย	ผศ.ดร.นิสา พัทตรีวิไล คณบดีคณะ วิทยาศาสตร์ และเทคโนโลยี
2.3 จำนวนผลงานทางวิชาการรับใช้สังคมสามารถแก้ไขปัญหาของชุมชนและสังคมในพื้นที่	-	-	1	2	3	ผลงาน	<input type="checkbox"/> หลักสุด รทุกหลักสุด	งานวิจัย	ผศ.ดร.นิสา พัทตรีวิไล คณบดีคณะ วิทยาศาสตร์ และเทคโนโลยี
2.4 จำนวนผลงานเชิงประจักษ์/ผลงานวิจัยทางวิชาการของอาจารย์ที่ได้รับการเผยแพร่ระดับชาติหรือนานาชาติตามเกณฑ์ กพอ.กำหนด			40	45	50	ผลงาน	<input type="checkbox"/> หลักสุด รทุกหลักสุด	งานวิจัย	ผศ.ดร.นิสา พัทตรีวิไล คณบดีคณะ วิทยาศาสตร์ และเทคโนโลยี
2.5 ร้อยละอาจารย์ที่ร่วมทำวิจัยกับมหาวิทยาลัยและภาคีเครือข่ายทั้งในประเทศและต่างประเทศต่อจำนวนอาจารย์ประจำทั้งหมด	-	20	15	15	15	ร้อยละ	หลักสุดทุก หลักสุด	งานวิจัย	ผศ.ดร.นิสา พัทตรีวิไล

ตัวชี้วัด	เป้าหมาย (ปีงบประมาณ)					หน่วย นับ	ผู้ดำเนินงาน	ผู้รายงาน	ผู้กำกับ
	66	67	68	69	70				
									คณบดีคณะ วิทยาศาสตร์ และเทคโนโลยี
2.6 จำนวนบทความวิจัยที่เป็นไปตามเกณฑ์การประเมินของ SDGs	-	-	1	2	3	บทความ	งานวิจัย	งานวิจัย	ผศ.ดร.นิสา พัศตรีวิไล คณบดีคณะ วิทยาศาสตร์ และเทคโนโลยี

ยุทธศาสตร์ที่ 3 บูรณาการความร่วมมือกับภาคีเครือข่ายในการสร้างพลังและหนุนเสริมขับเคลื่อนด้านเศรษฐกิจ สังคม การศึกษาและสิ่งแวดล้อม

วัตถุประสงค์เชิงกลยุทธ์ ความร่วมมือกับหุ้นส่วนทางสังคมในการพัฒนาเศรษฐกิจ สังคม การศึกษา และสิ่งแวดล้อมของชุมชนท้องถิ่นสู่การพัฒนาอย่างยั่งยืน

เป้าประสงค์

ตัวชี้วัด	เป้าหมาย (ปีงบประมาณ)					หน่วยนับ	ผู้ดำเนินงาน	ผู้รายงาน	ผู้กำกับ
	66	67	68	69	70				
3.1 จำนวนความร่วมมือของภาคีเครือข่ายที่มีส่วนร่วมพัฒนาชุมชนและสังคมในการพัฒนาชุมชนเชิงพื้นที่			12	12	12	เครือข่าย	<input type="checkbox"/> AM คณะ	งานบริการ วิชาการ	อาจารย์ ดร. นพรัตน์ ไว โรจนะ
3.2 จำนวนนวัตกรรมที่เกิดจากการพัฒนาเชิงพื้นที่			12	12	12	นวัตกรรม	<input type="checkbox"/> AM คณะ	งานบริการ วิชาการ	อาจารย์ ดร. นพรัตน์ ไว โรจนะ
3.3 ร้อยละของรายได้ครัวเรือนกลุ่มเป้าหมายที่เข้าโครงการพัฒนาคุณภาพชีวิตและยกระดับเศรษฐกิจฐานรากเพิ่มขึ้น	-	-	10	10	10	ร้อยละ	<input type="checkbox"/> A M คณะ	งานบริการ วิชาการ	อาจารย์ ดร. นพรัตน์ ไว โรจนะ

ตัวชี้วัด	เป้าหมาย (ปีงบประมาณ)					หน่วยนับ	ผู้ดำเนินงาน	ผู้รายงาน	ผู้กำกับ
	66	67	68	69	70				
3.7 จำนวนเงินรายได้จากการบริการวิชาการที่ก่อให้เกิดรายได้ต่อประมาณการรายได้ของมหาวิทยาลัย	-	-	6.6	7	7	แสนบาท	□งาน จัด ทา รายได้/คหกรรรม/FB	งานจัดหารายได้	อาจารย์ ดร. นพรัตน์ ไวโรจนะ

ยุทธศาสตร์ที่ 4 พัฒนาระบบบริหารจัดการบนหลักธรรมาภิบาล และความเป็นดิจิทัล เพื่อมุ่งสู่ความเป็นเลิศได้มาตรฐานในระดับสากลและตอบสนองเป้าหมายการพัฒนาที่ยั่งยืน

วัตถุประสงค์เชิงกลยุทธ์ ระบบการบริหารจัดการบนหลักธรรมาภิบาลที่มีประสิทธิภาพ ทันสมัย ตอบสนองสู่ความเป็นเลิศ และได้มาตรฐานเป็นที่ยอมรับในระดับสากล

ตัวชี้วัด	หน่วยนับ	เป้าหมาย (ปีงบประมาณ)					ผู้ดำเนินการ	ผู้รายงาน	ผู้กำกับ
		66	67	68	69	70			
4.1 ผลการประเมินตามเกณฑ์คุณภาพการศึกษาเพื่อการดำเนินการที่เป็นเลิศ (EdPEX)	คะแนน	270	290	310	330	350	ทุกหน่วยงาน	งานประกันคุณภาพ	อาจารย์ ดร. นพรัตน์ ไวโรจนะ รองคณบดี
4.7 จำนวนโครงการ/กิจกรรมความร่วมมือในการจัดการศึกษา (วิชาชีพเฉพาะ)ระหว่างโรงเรียนสาธิต กับหน่วยงานต่างๆ ของมหาวิทยาลัย	โครงการ/กิจกรรม			1	1	1	หลักสูตรFB	ร.ร.สาธิต	ผศ.ดรปิ่นณัรภัส ถลกภักดี รองอธิการ

ยุทธศาสตร์ที่ 5 ส่งเสริมการพัฒนามหาวิทยาลัยสู่ความยั่งยืน

วัตถุประสงค์เชิงกลยุทธ์ มหาวิทยาลัยที่มีความยั่งยืนตบโจทย์การพัฒนาประเทศ

ตัวชี้วัดเป้าประสงค์

ตัวชี้วัด	เป้าหมาย	หน่วยนับ	ผู้ดำเนินงาน	ผู้รายงาน	ผู้กำกับ
5.1 ผลการจัดระดับมหาวิทยาลัยสีเขียว (Green University) (ระดับเอเชีย)	190	อันดับ	คณะกรรมการยุทธ 5	งานบริหาร	อาจารย์ ดร. นพรัตน์ ไวโรจนะ รองคณบดี
5.2 ระดับความสำเร็จของการพัฒนา Soft Power	3	ระดับ	คณะกรรมการยุทธ 5	งานบริหาร	อาจารย์ ดร. นพรัตน์ ไวโรจนะ รองคณบดี

5.3 ร้อยละของปริมาณการลดการปล่อย Carbon ของมหาวิทยาลัยจากปีที่ผ่านมา	10	ร้อยละ	คณะกรรมการ ยุทธ 5	งานบริหาร	อาจารย์ดร.นพรัตน์ ไว โรจนะ รองคณบดี
5.4 จำนวนนวัตกรรมที่ตอบโจทย์โลกสมัยใหม่	1	นวัตกรรม	คณะกรรมการ ยุทธ 5	งานบริหาร	อาจารย์ดร.นพรัตน์ ไว โรจนะ รองคณบดี
5.5 ระดับความสำเร็จของการจัดตั้งศูนย์ความเป็นเลิศเฉพาะทาง (VRU Center of Excellence)	3	ระดับ	คณะกรรมการ ยุทธ 5	งานบริหาร	อาจารย์ดร.นพรัตน์ ไว โรจนะ รองคณบดี

ยุทธศาสตร์ที่ 1 บูรณาการภาคีเครือข่ายทางการศึกษา การจัดการศึกษาสำหรับคนทุกช่วงวัย สร้างมาตรฐานการศึกษา และพัฒนาบัณฑิตด้วยกระบวนการวิศวกรรม
สังคม

กลยุทธ์

- 1.1 สร้างความร่วมมือในการจัดการเรียนรู้ร่วมกับภาคีเครือข่ายทั้งในประเทศและต่างประเทศ
- 1.2 พัฒนาหลักสูตรการเรียนการสอนที่ตอบสนองคนทุกช่วงวัยตามมาตรฐานการศึกษา
- 1.3 ส่งเสริมการผลิตและเผยแพร่ผลงานเชิงประจักษ์ของนักศึกษาทั้งในระดับชาติและนานาชาติ
- 1.4 เสริมสร้างความรู้และทักษะ soft skill ของนักศึกษาให้ตรงตามความต้องการของตลาดแรงงาน และเป็นที่ยอมรับของสังคม
- 1.5 พัฒนาการผลิตครูให้มีคุณภาพและได้รับมาตรฐานวิชาชีพครู
- 1.6 ผลิตและพัฒนาสมรรถนะของนักศึกษาตามความเชี่ยวชาญด้านวิชาการและวิชาชีพ

กลยุทธ์	โครงการ	ตัวชี้วัด	เป้าหมาย (ปีงบประมาณ)					หน่วย นับ	ผู้ดำเนินงาน	ผู้รายงาน	ผู้กำกับ	แนวทางการดำเนินงาน
			66	67	68	69	70					
1.1 สร้าง ความร่วมมือ ในการจัดการ เรียนรู้ร่วมกับ ภาคีเครือข่าย	1.1.1 โครงการ สร้างเครือข่าย ความร่วมมือกับ มหาวิทยาลัย ต่างประเทศหรือ	1.1.1.1 จำนวน กิจกรรมยกระดับ คุณภาพการศึกษา สู่สากล ภายใต้ ข้อตกลง (MOU)	1	1	1	2	3	กิจกรรม	หลักสูตรทุก หลักสูตร	งานวิชาการ	ผศ.ดร.พรณวิภา แพงศรี รอง วิชาการ	<input type="checkbox"/> 1 หลักสูตร 1 ความ ร่วมมือ <input type="checkbox"/> การทำข้อตกลง ความร่วมมือ MOU ในการจัดการเรียน

กลยุทธ์	โครงการ	ตัวชี้วัด	เป้าหมาย (ปีงบประมาณ)					หน่วย นับ	ผู้ดำเนินงาน	ผู้รายงาน	ผู้กำกับ	แนวทางการดำเนินงาน
			66	67	68	69	70					
ทั้งในประเทศ และ ต่างประเทศ	หน่วยงานอื่น เพื่อร่วมจัด การศึกษาและ ยกระดับ คุณภาพการจัด การศึกษาสู่ สากล	ร่วมกับหน่วยงาน ภายนอก										การสอนหรือการทำ วิจัยของนักศึกษา ร่วมกับหน่วยงาน ภาครัฐ หน่วยงาน ภาคเอกชน มหาวิทยาลัยทั้งใน ประเทศหรือ ต่างประเทศ <input type="checkbox"/> วิเคราะห์จุดเด่น หลักสูตรและ เชื่อมโยงเข้ากับ ความต้องการของ หน่วยงาน <input type="checkbox"/> ดำเนินกิจกรรมตาม ข้อตกลงความร่วมมือ ในการจัดการเรียน การสอน หรือการทำ วิจัยของนักศึกษา กับ หน่วยงานภาครัฐหรือ หน่วยงานภาคเอกชน หรือมหาวิทยาลัยทั้ง ในประเทศหรือ ต่างประเทศ
		1.1.1.2 ร้อยละของ หลักสูตรที่ดำเนิน กิจกรรมภายใต้	-	-	10	10	10	ร้อยละ	<input type="checkbox"/> หลักสูตร ทุกหลักสูตร	งานวิชาการ	ผศ.ดร.พรรณวิภา แพงศรี รอง วิชาการ	<input type="checkbox"/> สร้างเครือข่าย ความร่วมมือในรูปแบบ

กลยุทธ์	โครงการ	ตัวชี้วัด	เป้าหมาย (ปีงบประมาณ)					หน่วย นับ	ผู้ดำเนินงาน	ผู้รายงาน	ผู้กำกับ	แนวทางการดำเนินงาน
			66	67	68	69	70					
		ความร่วมมือกับ หน่วยงาน ต่างประเทศในการ จัดการศึกษา										<p>คณะกรรมการ เครือข่าย</p> <p><input type="checkbox"/> จัดทำข้อตกลงความร่วมมือกับหน่วยงานที่เกี่ยวข้อง</p> <p><input type="checkbox"/> จัดกิจกรรมในพื้นที่มีนักศึกษาเข้ามีส่วนร่วมในการลงปฏิบัติงานเพื่อพัฒนาและแก้ไขปัญหาาร่วมกัน</p> <p><input type="checkbox"/> หลักสูตรมีจัดการเรียนการสอนแบบบูรณาการร่วมกับการทำงานในพื้นที่อุตสาหกรรม</p> <p><input type="checkbox"/> ร่วมพัฒนาหลักสูตรร่วมกับภาคอุตสาหกรรม</p> <p><input type="checkbox"/> จัดทำข้อตกลงทางวิชาการร่วมกับภาคอุตสาหกรรมในด้านการจัดการเรียนการสอน ด้านการวิจัย ด้านบริการวิชาการ ดำเนินกิจกรรมและ</p>

กลยุทธ์	โครงการ	ตัวชี้วัด	เป้าหมาย (ปีงบประมาณ)					หน่วย นับ	ผู้ดำเนินงาน	ผู้รายงาน	ผู้กำกับ	แนวทางการดำเนินงาน
			66	67	68	69	70					
												การประเมินผลการ ดำเนินการร่วมกัน
	1.1.2 โครงการ สร้างเครือข่าย กับหน่วยงาน ภายนอกเพื่อ ยกระดับ คุณภาพ การศึกษา	1.1.2.1 จำนวน ชุมชนที่นักศึกษา ประยุกต์ใช้ องค์ ความรู้ใน การ ปฏิบัติงานจริงแก้ไข ปัญหาและการ พัฒนาชุมชนในมิติ ด้านเศรษฐกิจ สังคม และสิ่งแวดล้อม	1	1	2	2	2	ชุมชน	<input type="checkbox"/> หลักสูตรทุก หลักสูตร	งานวิชาการ	ผศ.ดร.พรรณวิภา แพงศรี รอง วิชาการ	<input type="checkbox"/> สร้างเครือข่ายความ ร่วมมือในรูปแบบ คณะกรรมการ เครือข่าย <input type="checkbox"/> จัดทำข้อตกลงความ ร่วมมือกับหน่วยงานที่ เกี่ยวข้อง <input type="checkbox"/> จัดกิจกรรมในพื้นที่มี นักศึกษาเข้ามามีส่วน ร่วมในการลง ปฏิบัติงานเพื่อพัฒนา และแก้ไขปัญหา ร่วมกัน <input type="checkbox"/> หลักสูตรมีการจัดการ เรียนการสอนแบบ บูรณาการร่วมกับการ ทำงานในพื้นที่ อุตสาหกรรม <input type="checkbox"/> ร่วมพัฒนาหลักสูตร ร่วมกับ ภาคอุตสาหกรรม จัดทำข้อตกลงทาง วิชาการร่วมกับ

กลยุทธ์	โครงการ	ตัวชี้วัด	เป้าหมาย (ปีงบประมาณ)					หน่วย นับ	ผู้ดำเนินงาน	ผู้รายงาน	ผู้กำกับ	แนวทางการดำเนินงาน
			66	67	68	69	70					
												ภาคอุตสาหกรรมในด้านการจัดการเรียนการสอน ด้านการวิจัย ด้านบริการวิชาการ ดำเนินกิจกรรมและการประเมินผล การดำเนินการร่วมกัน
		1.1.2.2 ร้อยละของหลักสูตรที่มีศิษย์เก่าร่วมพัฒนางานหรือจัดกิจกรรมของหลักสูตรตามพันธกิจของมหาวิทยาลัย	50	60	60	65	70	ร้อยละ	<input type="checkbox"/> หลักสูตรทุกหลักสูตร	งานวิชาการ	ผศ.ดร.พรรณวิภา พงศ์รี รองวิชาการ	<input type="checkbox"/> รวมพลังศิษย์เก่าสู่การพัฒนามหาวิทยาลัย <input type="checkbox"/> พัฒนา/ปรับปรุงหลักสูตรที่มีศิษย์เก่าจากภายนอกมหาวิทยาลัยหรือผู้ทรงคุณวุฒิร่วมพัฒนางานหรือจัดกิจกรรมของหลักสูตรตามพันธกิจของมหาวิทยาลัย
1.2 พัฒนาหลักสูตรการเรียนการสอนที่ตอบสนองความต้องการของคนทุกช่วงวัยตาม	1.2.1 โครงการจัดการเรียนรู้ตลอดชีวิต (Lifelong Learning) ในรูปแบบหลักสูตรระยะสั้น (Short	1.2.1.1 จำนวนรายได้การจัดการเรียนรู้ตลอดชีวิต (Lifelong Learning) ในรูปแบบหลักสูตรระยะสั้น (Short			357,150	357,150	357,150	บาท	<input type="checkbox"/> หลักสูตรทุกหลักสูตร	งานวิชาการ	ผศ.ดร.พรรณวิภา พงศ์รี รองวิชาการ	<input type="checkbox"/> ลดการเรียนในห้องเรียนเพิ่มการเรียนรู้นอกห้องเรียน <input type="checkbox"/> พัฒนารูปแบบการสอนที่หลากหลายตามกลุ่มผู้เรียน

กลยุทธ์	โครงการ	ตัวชี้วัด	เป้าหมาย (ปีงบประมาณ)					หน่วย นับ	ผู้ดำเนินงาน	ผู้รายงาน	ผู้กำกับ	แนวทางการดำเนินงาน
			66	67	68	69	70					
มาตรฐาน การศึกษา	Course) เปลี่ยน ทักษะ (Reskill) และยกระดับ ทักษะเดิม (Upskill)	Course) เปลี่ยน ทักษะ (Reskill) และยกระดับทักษะ เดิม (Upskill)										<input type="checkbox"/> พัฒนาระบบ เทคโนโลยีสนับสนุน การเรียนรู้ตลอดชีวิต <input type="checkbox"/> สำรวจและวิจัยความ ต้องการของตลาดและ กลุ่มลูกค้าเพื่อพัฒนา หลักสูตร <input type="checkbox"/> ปรับปรุง/พัฒนา หลักสูตร
1.3 ส่งเสริม การผลิตและ เผยแพร่ผลงาน เชิงประจักษ์ ของนักศึกษาทั้ง ในระดับชาติ และนานาชาติ	1.3.1 โครงการ ส่งเสริมและ ต่อยอดการ ผลิตผลงาน เชิงประจักษ์ จากการเรียนรู้ ของนักศึกษา	1.3.1.1 จำนวน ผลงานเชิงประจักษ์ ของนักศึกษาที่ได้รับ รางวัลหรือเข้าร่วม แข่งขันในระดับชาติ หรือนานาชาติ	15	16	20	22	24	ผลงาน	<input type="checkbox"/> หลักสูตร ทุกหลักสูตร	งานวิชาการ	ผศ.ดร.พรณวิภา แพงศรี รอง วิชาการ	<input type="checkbox"/> ส่งเสริมการผลิตและ เผยแพร่ผลงานเชิง ประจักษ์ของนักศึกษา ทั้งในระดับชาติและ นานาชาติ <input type="checkbox"/> พัฒนาทักษะบัณฑิต ศตวรรษที่ 21
		1.3.1.2 จำนวน ผลงานเชิงประจักษ์/ ผลงานวิจัยทาง วิชาการของ นักศึกษาที่ได้รับการ เผยแพร่ระดับชาติ หรือนานาชาติ	30	32	35	36	38	ผลงาน	<input type="checkbox"/> หลักสูตร ทุกหลักสูตร	งานวิชาการ	ผศ.ดร.พรณวิภา แพงศรี รอง วิชาการ	<input type="checkbox"/> ส่งเสริมทักษะการ นำเสนอผลงาน การ ประกวดและการตีพิมพ์ เผยแพร่ของนักศึกษา ในระดับชาติและ นานาชาติ <input type="checkbox"/> สนับสนุนงบประมาณ สำหรับการนำเสนอ ผลงานของนักศึกษา

กลยุทธ์	โครงการ	ตัวชี้วัด	เป้าหมาย (ปีงบประมาณ)					หน่วย นับ	ผู้ดำเนินงาน	ผู้รายงาน	ผู้กำกับ	แนวทางการดำเนินงาน
			66	67	68	69	70					
1.4 เสริมสร้าง ความรู้และ ทักษะ soft skill ของ นักศึกษาให้ ตรงตามความ ต้องการของ ตลาดแรงงาน และเป็นที่ยอมรับของ สังคม	1.4.1. โครงการ พัฒนานักศึกษา วิศวกรสังคม ผู้ประกอบการ ใหม่ฝึกหัด (Startup) ที่เกิด จากการบ่มเพาะ ของ มหาวิทยาลัย	1.4.1.1 ร้อยละของ นักศึกษาที่ผ่านการ อบรมวิศวกรสังคมที่ ของมหาวิทยาลัย	-	-	90	90	90	ร้อยละ	<input type="checkbox"/> งาน กิจการ	งานกิจการ	อาจารย์อรรธรณ ชำนาญพุทรา รอง คณบดี	<input type="checkbox"/> พัฒนานักศึกษาด้วย กระบวนการวิศวกร สังคม <input type="checkbox"/> พัฒนา/ปรับปรุง
		1.4.1.2 จำนวน นวัตกรรมที่เกิดจาก การพัฒนาของ วิศวกรสังคมที่นำไป แก้ไขปัญหาและ ก่อให้เกิดการ เปลี่ยนแปลงใน ชุมชนท้องถิ่น	2	3	4	5	6	ผลงาน	งานกิจการ	งานกิจการ	อาจารย์อรรธรณ ชำนาญพุทรา รอง คณบดี	หลักสูตรเพื่อ เสริมสร้างทักษะการ แก้ไขปัญหาชุมชนและ สังคม <input type="checkbox"/> พัฒนาทักษะการแก้ไข ปัญหาชุมชนและ สังคม <input type="checkbox"/> ลงพื้นที่เพื่อศึกษา ปัญหาความต้องการ ของชุมชน <input type="checkbox"/> ออกแบบและสร้าง นวัตกรรมเพื่อแก้ไข ปัญหาชุมชนและ สังคม <input type="checkbox"/> กำหนดแนวทางการ จัดกิจกรรมพัฒนา Soft Skill ให้ เหมาะสมกับบริบ <input type="checkbox"/> ส่งเสริมการสร้างสรรค์ ผลงานของนักศึกษา เช่น เข้าร่วมประชุม วิชาการเพื่อนำเสนอ ผลงาน การตีพิมพ์

กลยุทธ์	โครงการ	ตัวชี้วัด	เป้าหมาย (ปีงบประมาณ)					หน่วย นับ	ผู้ดำเนินงาน	ผู้รายงาน	ผู้กำกับ	แนวทางการดำเนินงาน
			66	67	68	69	70					
												เผยแพร่ผลงานการ แข่งขัน/การประกวด <input type="checkbox"/> สำรวจและวิเคราะห์ ความต้องการความ จำเป็นในการพัฒนา ทักษะ Soft Skill
		1.4.1.3 จำนวน ผู้ประกอบการใหม่ (Startup) ที่เกิดจาก การบ่มเพาะของ มหาวิทยาลัย	-	-	1	2	3	ราย	<input type="checkbox"/> งาน กิจการ	<input type="checkbox"/> งาน กิจการ	อาจารย์อรรณพ ชำนาญพุทรา รอง คณบดี	<input type="checkbox"/> ส่งเสริมและพัฒนา นักศึกษาให้มีความ เป็นผู้ประกอบการ และสามารถสร้าง รายได้จากการบ่ม เพาะหรือสร้างงาน ของคณะและ มหาวิทยาลัย
		1.4.1.4 จำนวน ผู้ประกอบการที่ ดำเนินการธุรกิจตาม แผนธุรกิจได้จริง	-	-	1	2	3	ราย	<input type="checkbox"/> งานกิจการ	<input type="checkbox"/> งานกิจการ	อาจารย์อรรณพ ชำนาญพุทรา รอง คณบดี	<input type="checkbox"/> บ่มเพาะทักษะความ เป็นผู้ประกอบการฝึก ปฏิบัติการเขียนแผน ธุรกิจ <input type="checkbox"/> ศึกษาดูงานสถาน ประกอบการ <input type="checkbox"/> ทดลองปฏิบัติตามแผน ธุรกิจ
	1.4.2 โครงการ พัฒนาสมรรถนะ ภาษาอังกฤษและ เทคโนโลยีดิจิทัล	1.4.2.1 ร้อยละของ นักศึกษาที่ผ่านการ ทดสอบทักษะด้าน เทคโนโลยีดิจิทัล	90	90	70	75	80	ร้อยละ	<input type="checkbox"/> หลักสูตรทุก หลักสูตร	งานวิชาการ	ผศ.ดร.พรณวิภา แพงศรี รอง วิชาการ	<input type="checkbox"/> พัฒนาหลักสูตร ส่งเสริมทักษะดิจิทัล <input type="checkbox"/> จัดการทดสอบทักษะ ด้านดิจิทัล

กลยุทธ์	โครงการ	ตัวชี้วัด	เป้าหมาย (ปีงบประมาณ)					หน่วย นับ	ผู้ดำเนินงาน	ผู้รายงาน	ผู้กำกับ	แนวทางการดำเนินงาน
			66	67	68	69	70					
	ในศตวรรษที่ 21 สำหรับนักศึกษา											<input type="checkbox"/> สร้างความร่วมมือกับ ทุกภาคส่วนใน การพัฒนาทักษะทาง เทคโนโลยี <input type="checkbox"/> รายงานผลการ ดำเนินงานและ ปรับปรุงการ ดำเนินงาน
		1.4.2.2 ร้อยละของ นักศึกษาที่สอบผ่าน ทักษะด้าน ภาษาอังกฤษ (CEFR หรือเทียบเท่า) ต่อ จำนวนนักศึกษาชั้นปี สุดท้าย ระดับ B1 (ปริญญาตรี)	80	80	80	80	80	ร้อยละ	หลักสูตรทุก หลักสูตร	งานวิชาการ	ผศ.ดร.พรรณวิภา แพงศรี รอง วิชาการ	<input type="checkbox"/> พัฒนาทักษะ ภาษาอังกฤษ <input type="checkbox"/> พัฒนา หลักสูตรการจัด ฝึกอบรมทักษะ ภาษาอังกฤษ <input type="checkbox"/> สร้างความ ร่วมมือกับทุกภาคส่วน ในการพัฒนาทักษะ ภาษาอังกฤษ <input type="checkbox"/> จัดกิจกรรม การฝึกอบรม <input type="checkbox"/> จัดการทดสอบ ทักษะ ด้าน ภาษาอังกฤษ <input type="checkbox"/> รายงานผล การดำเนินงานและ

กลยุทธ์	โครงการ	ตัวชี้วัด	เป้าหมาย (ปีงบประมาณ)					หน่วย นับ	ผู้ดำเนินงาน	ผู้รายงาน	ผู้กำกับ	แนวทางการดำเนินงาน
			66	67	68	69	70					
												ปรับปรุงการดำเนินงาน
1.6 ผลิตและพัฒนาสมรรถนะของนักศึกษาตามความเชี่ยวชาญด้านวิชาการและวิชาชีพ	1.6.1 โครงการผลิตและพัฒนาสมรรถนะของนักศึกษาตามความเชี่ยวชาญด้านวิชาการและวิชาชีพ	1.6.1.1 ร้อยละของอัตราการคงอยู่ของนักศึกษาคงอยู่หลักสูตรระดับปริญญาตรี	-	-	80	85	90	ร้อยละ	<input type="checkbox"/> หลักสูตรทุกหลักสูตร	งานวิชาการ	ผศ.ดร.พรรณวิภา แพงศรี รองวิชาการ	<input type="checkbox"/> พัฒนาศักยภาพนักศึกษาตามปรัชญาการจัดการเรียนรู้เชิงผลิตภาพ <input type="checkbox"/> สนับสนุนทุนการศึกษาให้กับนักศึกษาที่ขาดแคลน
		1.6.1.2 ร้อยละของอัตราการคงอยู่ของนักศึกษาคงอยู่หลักสูตรระดับบัณฑิตศึกษา	-	-	80	85	90	ร้อยละ	หลักสูตรทุกหลักสูตร	งานวิชาการ	ผศ.ดร.พรรณวิภา แพงศรี รองวิชาการ	
	1.6.2 โครงการพัฒนานักศึกษาตามอัตลักษณ์ของมหาวิทยาลัย	1.6.2.1 ร้อยละผลการดำเนินงานที่บรรลุตามวัตถุประสงค์ของโครงการ/กิจกรรม	-	-	80	80	80	ร้อยละ	<input type="checkbox"/> งานกิจการ	งานกิจการ	อาจารย์อรรณพ ชำนาญพุทรา รองคณบดี	พัฒนานักศึกษาตามอัตลักษณ์ของมหาวิทยาลัย เช่น การจัดงานกีฬา การจัดกิจกรรมวันพ่อ การจัดกิจกรรมวันแม่ พิธีอันเชิญตราพระราชลัญจกร เป็นต้น

ยุทธศาสตร์ที่ 2 ผลิตและเผยแพร่ผลงานวิจัย นวัตกรรม งานวิชาการรับใช้สังคม และงานสร้างสรรค์ ที่ยอมรับและเกิดประโยชน์ต่อชุมชนและสังคม
 กลยุทธ์

- 2.1 ส่งเสริมการผลิตผลงานวิจัย นวัตกรรม และงานสร้างสรรค์ ที่มีคุณภาพและตอบโจทย์การพัฒนาชุมชน สังคมและประเทศชาติ
- 2.2 ส่งเสริมการเผยแพร่ผลงานวิจัย นวัตกรรม และงานสร้างสรรค์ ทั้งในระดับชาติและนานาชาติ
- 2.3 พัฒนาศักยภาพการสร้างสรรคผลงานวิจัย นวัตกรรมและงานสร้างสรรค์ ตามความเชี่ยวชาญของศาสตร์

กลยุทธ์	โครงการ	ตัวชี้วัด	เป้าหมาย (ปีงบประมาณ)					หน่วย นับ	ผู้ดำเนินงาน	ผู้รายงาน	ผู้กำกับ	แนวทางการดำเนินงาน
			66	67	68	69	70					
2.2 ส่งเสริมการเผยแพร่ผลงานวิจัย นวัตกรรมและงานสร้างสรรค์ ทั้งในระดับชาติและนานาชาติ	2.2.1 โครงการเผยแพร่ผลงานวิจัย และงานสร้างสรรค์ ที่ตอบโจทย์การพัฒนาประเทศ และได้รับการอ้างอิงในระดับนานาชาติ	2.2.1.1 ร้อยละผลงานทางวิชาการที่ตีพิมพ์เผยแพร่ในวารสารระดับนานาชาติต่อระดับชาติ	-	-	10	10	10	ร้อยละ	<input type="checkbox"/> งานวิจัย	งานวิจัย	รศ.ดร.นิสา พักตร์วิไล คณบดีคณะวิทยาศาสตร์และเทคโนโลยี	<input type="checkbox"/> วางแผนและกำหนดเป้าหมายจำนวนการตีพิมพ์เผยแพร่ผลงานวิจัยและนวัตกรรมในระดับชาติและนานาชาติ <input type="checkbox"/> พัฒนาระบบกลไกสนับสนุนการเผยแพร่ผลงานวิจัยและนวัตกรรม <input type="checkbox"/> เสริมสร้างความรู้และทักษะที่เป็นประโยชน์ในการตีพิมพ์เผยแพร่งานวิจัยและนวัตกรรมและงานสร้างสรรค์ที่ตอบโจทย์

กลยุทธ์	โครงการ	ตัวชี้วัด	เป้าหมาย (ปีงบประมาณ)					หน่วย นับ	ผู้ดำเนินงาน	ผู้รายงาน	ผู้กำกับ	แนวทางการดำเนินงาน	
			66	67	68	69	70						
												การพัฒนาเชิงพื้นที่เชิง ประเด็น	
		2.2.1.3 ร้อยละของ งานวิจัยและนวัตกรรม การจัดการเรียนรู้ที่ได้รับ การตีพิมพ์เผยแพร่ใน ระดับชาติหรือนานาชาติ เพื่อยกระดับมาตรฐาน/ ในการจัดการศึกษาชั้น พื้นฐาน/การฝึกหัดครู ต่อจำนวนผลงานวิจัยที่ ได้รับการตีพิมพ์เผยแพร่ ของอาจารย์ทั้งหมด	20	25	30	35	40	ร้อยละ	<input type="checkbox"/>	งานวิจัย	งานวิจัย	รศ.ดร.นิสา พัทธรวิไล คณบดีคณะ วิทยาศาสตร์ และ เทคโนโลยี	<input type="checkbox"/> ส่งเสริมการ ตีพิมพ์เผยแพร่ใน ระดับชาติและนานาชาติ ที่ตบโจทย์การพัฒนา เชิงพื้นที่หรือเชิง ประเด็น หรือการจัด การศึกษาชั้นพื้นฐาน/ การฝึกหัดครูใน ระดับชาติหรือ นานาชาติ <input type="checkbox"/> ส่งเสริมการ พัฒนาความรู้และทักษะ อาจารย์เพื่อผลิตผล งานวิจัยและนวัตกรรม ด้านการจัดการเรียนรู้ <input type="checkbox"/> ส่งเสริมการ ตีพิมพ์เผยแพร่ ผลงานวิจัยและ นวัตกรรมด้านการ ยกระดับมาตรฐานใน การจัดการศึกษาชั้น พื้นฐาน/การฝึกหัดครูให้ ได้รับการตีพิมพ์เผยแพร่

กลยุทธ์	โครงการ	ตัวชี้วัด	เป้าหมาย (ปีงบประมาณ)					หน่วย นับ	ผู้ดำเนินงาน	ผู้รายงาน	ผู้กำกับ	แนวทางการดำเนินงาน
			66	67	68	69	70					
												ในระดับชาติหรือระดับ นานาชาติ
	2.2.3 โครงการจัด ประชุมวิชาการ ระดับชาติและ นานาชาติร่วมกับ ภาคีเครือข่าย	2.2.3.1 จำนวนการ จัดประชุมวิชาการ ระดับชาติหรือระดับ นานาชาติร่วมกับภาคี เครือข่ายตามเกณฑ์ กพอ.	1	1	1	1	1	ครั้ง	<input type="checkbox"/> งานวิจัย	งานวิจัย	รศ.ดร.นิตยา พัทตรีวิไล คณบดีคณะ วิทยาศาสตร์ และ เทคโนโลยี	<input type="checkbox"/> พัฒนาระบบ กลไกสนับสนุนการจัด ประชุมวิชาการ ระดับชาติและนานาชาติ ร่วมกับภาคีเครือข่าย <input type="checkbox"/> จัดประชุมวิชาการ ระดับชาติและนานาชาติ ร่วมกับภาคีเครือข่าย <input type="checkbox"/> จัดประชุม อบรม สัมมนา เพื่อสร้าง เครือข่ายวิจัยกับ พันธมิตรวิจัยทั่ว ประเทศ

ยุทธศาสตร์ที่ 3 บูรณาการความร่วมมือกับภาคีเครือข่ายในการสร้างพลังและหนุนเสริมขับเคลื่อนด้านเศรษฐกิจ สังคม การศึกษา และสิ่งแวดล้อม
กลยุทธ์

- 3.1 บูรณาการเครือข่ายความร่วมมือกับหุ้นส่วนทางสังคมเพื่อสร้างพลังและหนุนเสริมให้เกิดการพัฒนาอย่างยั่งยืน
- 3.2 พัฒนามหาวิทยาลัยมุ่งสู่การพัฒนาชุมชนเชิงพื้นที่ เป็นแหล่งเรียนรู้และเทคโนโลยีเพื่อยกระดับพัฒนาคุณภาพชีวิตและเศรษฐกิจฐานราก
- 3.3 ยกกระดับคุณภาพการศึกษาให้กับสถานศึกษาและพัฒนาบุคลากรทางการศึกษา
- 3.4 ส่งเสริมการสืบสาน และเผยแพร่ศิลปและวัฒนธรรมต่อยอดสู่เศรษฐกิจสร้างสรรค์
- 3.5 ส่งเสริมงานพันธกิจสัมพันธ์ตามอัตลักษณ์และความเชี่ยวชาญของศาสตร์

กลยุทธ์	โครงการ	ตัวชี้วัด	เป้าหมาย(ปีงบประมาณ)					หน่วย นับ	ผู้ดำเนินงาน	ผู้รายงาน	ผู้กำกับ	แนวทางการดำเนินงาน
			66	67	68	69	70					
3.1 บูรณาการเครือข่ายความร่วมมือกับหุ้นส่วนทางสังคมเพื่อสร้างพลังและหนุนเสริมให้เกิด	3.1.2 โครงการชุมชนดิจิทัล (Digital Community) เพื่อรองรับสังคมศตวรรษที่ 21	3.1.2.1 ร้อยละของประชาชนทุกช่วงวัยในพื้นที่ชุมชนเป้าหมายได้รับการพัฒนาทักษะความรู้ด้านเทคโนโลยีดิจิทัล		80	80	80	80	ร้อยละ	<input type="checkbox"/> AM คณะ	<input type="checkbox"/> งานบริการวิชาการ	อาจารย์ ดร. นพรัตน์ ไวโรจนะ	<input type="checkbox"/> สร้างเครือข่ายความร่วมมือในการบูรณาการจัดการเรียนรู้การสอนกับการพัฒนาความรู้และทักษะความสามารถด้านเทคโนโลยีของคนทุกช่วงวัยให้สอดคล้อง

กลยุทธ์	โครงการ	ตัวชี้วัด	เป้าหมาย(ปีงบประมาณ)					หน่วย นับ	ผู้ดำเนินงาน	ผู้รายงาน	ผู้กำกับ	แนวทางการดำเนินงาน
			66	67	68	69	70					
การพัฒนาอย่าง ยั่งยืน												กับสภาพเศรษฐกิจและสังคม ในยุคปัจจุบัน <input type="checkbox"/> สร้างชุมชนต้นแบบด้าน เทคโนโลยีดิจิทัลสำหรับคน ทุกช่วงวัยในการเข้าถึง รู้เท่า ทัน และใช้ประโยชน์จาก เทคโนโลยีดิจิทัลในการพัฒนา คุณภาพชีวิตทั้งด้านเศรษฐกิจ สังคม สิ่งแวดล้อมและ การศึกษา
	3.1.2 โครงการ ชุมชนดิจิทัล (Digital Community) เพื่อรองรับสังคม ศตวรรษที่ 21	3.1.2.2 จำนวนชุมชน ต้นแบบด้านดิจิทัล (Digital Community)		1	1	1	1	ชุมชน	AM คณะ	งานบริการ วิชาการ	อาจารย์ ดร. นพรัตน์ ไวโรจนะ	<input type="checkbox"/> สร้างเครือข่ายความ ร่วมมือในการบูรณาการ จัดการเรียนรู้การสอนกับการ พัฒนาความรู้และทักษะ ความสามารถด้านเทคโนโลยี ของคนทุกช่วงวัยให้สอดคล้อง กับสภาพเศรษฐกิจและสังคม ในยุคปัจจุบัน
	3.2.1 โครงการ พัฒนาคุณภาพ ชีวิตและยกระดับ เศรษฐกิจฐานราก	3.2.1.1 จำนวน ผลงานสร้างสรรค์ หรือนวัตกรรมหรือ ผลิตภัณฑ์ที่เกิดจาก ความร่วมมือกับ หุ้นส่วนทางสังคม เพื่อพัฒนาชุมชน ท้องถิ่น	2	2	5	5	6	ผลงาน	AM คณะ	งานบริการ วิชาการ	อาจารย์ ดร. นพรัตน์ ไวโรจนะ	<input type="checkbox"/> สร้างชุมชนต้นแบบ ด้านเทคโนโลยีดิจิทัลสำหรับ คนทุกช่วงวัยในการเข้าถึง รู้เท่าทัน และใช้ประโยชน์จาก เทคโนโลยีดิจิทัลในการพัฒนา คุณภาพชีวิตทั้งด้านเศรษฐกิจ สังคม สิ่งแวดล้อมและ การศึกษา

กลยุทธ์	โครงการ	ตัวชี้วัด	เป้าหมาย(ปีงบประมาณ)					หน่วย นับ	ผู้ดำเนินงาน	ผู้รายงาน	ผู้กำกับ	แนวทางการดำเนินงาน
			66	67	68	69	70					
												<input type="checkbox"/> แสวงหาเครือข่ายความร่วมมือหุ้นส่วนทางสังคม <input type="checkbox"/> จัดทำแผนพัฒนาการสร้างแบรนด์เมือง/ชุมชนแห่งอนาคต <input type="checkbox"/> ทำข้อตกลงความร่วมมือและดำเนินกิจกรรมตามบันทึกข้อตกลงความร่วมมือ <input type="checkbox"/> ร่วมพัฒนาเมืองสร้างสรรค์เพื่อการพัฒนาอย่างยั่งยืน
3.2 พัฒนา มหาวิทยาลัย มุ่งสู่การพัฒนา ชุมชนเชิงพื้นที่ เป็นแหล่งเรียนรู้ และเทคโนโลยี เพื่อยกระดับ พัฒนาคุณภาพ ชีวิตและเศรษฐกิจ ฐานราก	3.2.2 โครงการ ยกระดับเศรษฐกิจ ฐานรากด้วยกลไก BCG Economy Model	3.2.2.1 จำนวน ผลงานเชิงประจักษ์ ในการพัฒนาพื้นที่ แบบบูรณาการตาม โมเดลการพัฒนา เศรษฐกิจแบบ BCG Economy	1	1	3	4	4	ผลงาน	<input type="checkbox"/> คณะ A M	งานบริการ วิชาการ	อาจารย์ ดร. นพรัตน์ ไวโรจนะ	<input type="checkbox"/> ส่งเสริมให้มีการ จัดตั้ง Social Enterprise ที่ร่วมดำเนินกิจกรรมอื่น เป็นประโยชน์ต่อสังคมและ สามารถใช้ประโยชน์ได้จริง อย่างยั่งยืน <input type="checkbox"/> จัดทำแผนบริการ วิชาการ <input type="checkbox"/> พัฒนาฐานข้อมูล พื้นฐาน ปัญหาและความ ต้องการของชุมชนและ ท้องถิ่น

กลยุทธ์	โครงการ	ตัวชี้วัด	เป้าหมาย(ปีงบประมาณ)					หน่วย นับ	ผู้ดำเนินงาน	ผู้รายงาน	ผู้กำกับ	แนวทางการดำเนินงาน
			66	67	68	69	70					
												<input type="checkbox"/> สํารวจความ ต้องการของหน่วยงาน/ ชุมชน จัดทำแผนที่ (mapping) ความเชี่ยวชาญ ของพื้นที่ บุคลากร เครือข่าย หน่วยงานที่ เกี่ยวข้อง <input type="checkbox"/> พัฒนาพื้นที่แบบ บูรณาการตามโมเดลการ พัฒนาเศรษฐกิจแบบ BCG <input type="checkbox"/> จัดทำแผนพัฒนา การสร้างแบรนด์เมือง/ ชุมชนแห่งอนาคต เมือง สร้างสรรค์เพื่อการพัฒนา อย่างยั่งยืน
3.4 ส่งเสริมการ สืบสานและ เผยแพร่ศิลปะ และวัฒนธรรม ต่อยอดสู่ เศรษฐกิจ สร้างสรรค์	3.4.1 โครงการ ส่งเสริม ทำนุบำรุง ศิลปะและ วัฒนธรรมเพื่อต่อ ยอดสู่เศรษฐกิจ สร้างสรรค์	3.4.1.1 จำนวน ผลงานหรือ นวัตกรรมจากการ ทำนุบำรุงศิลปะและ วัฒนธรรม อนุรักษ์ และฟื้นฟูมรดก วัฒนธรรมที่ ก่อให้เกิดมูลค่าเพิ่ม ทางเศรษฐกิจ	1	1	2	2	2	ผลงาน	<input type="checkbox"/> งานกิจการ	งานกิจการ	อาจารย์ดร. นพรัตน์ ไวโรจ นะ	<input type="checkbox"/> จัดตั้งศูนย์บริหาร จัดการภูมิปัญญาศิลปะและ วัฒนธรรมสู่เศรษฐกิจ สร้างสรรค์ <input type="checkbox"/> ส่งเสริม อํารงรักษา สืบสาน และเผยแพร่ ศิลปะ และวัฒนธรรมและอัตลักษณ์ ความเป็นไทยทั้งในรูปแบบ ผลงานวิจัยและงาน สร้างสรรค์สามารถต่อยอดสู่ เศรษฐกิจสร้างสรรค์

กลยุทธ์	โครงการ	ตัวชี้วัด	เป้าหมาย(ปีงบประมาณ)					หน่วย นับ	ผู้ดำเนินงาน	ผู้รายงาน	ผู้กำกับ	แนวทางการดำเนินงาน
			66	67	68	69	70					
												<input type="checkbox"/> ส่งเสริมการ นำเสนอผลงานศิลปะและ วัฒนธรรม อนุรักษ์และฟื้นฟู มรดกวัฒนธรรม <input type="checkbox"/> ยกระดับการพึ่งพา ตนเองลงทุนวัฒนธรรมสู่ สินค้าและบริการเชิง วัฒนธรรมต่อยอดสู่เศรษฐกิจ สร้างสรรค์ <input type="checkbox"/> ประกวดผลงาน ศิลปะและวัฒนธรรมเพื่อ ก่อให้เกิดรายได้

ยุทธศาสตร์ที่ 4 พัฒนาระบบบริหารจัดการบนหลักธรรมาภิบาล และความเป็นดิจิทัล เพื่อมุ่งสู่ความเป็นเลิศ ได้มาตรฐานในระดับสากลและตอบสนอง
เป้าหมายการพัฒนาที่ยั่งยืน

กลยุทธ์

- 4.1. พัฒนาคุณภาพการศึกษาและการบริหารงานของมหาวิทยาลัยเพื่อมุ่งสู่ความเป็นเลิศ
- 4.2. พัฒนาการบริหารงานของมหาวิทยาลัยตามหลักธรรมาภิบาล (Good Governance)
- 4.3. ส่งเสริมการนำระบบ Digital มาใช้ในการพัฒนาการบริหารจัดการของมหาวิทยาลัย
- 4.4. พัฒนาความร่วมมือกับโรงเรียนสาธิตมหาวิทยาลัยราชภัฏวไลยอลงกรณ์ ในพระบรมราชูปถัมภ์
- 4.5. ส่งเสริมการบริหารสินทรัพย์ของมหาวิทยาลัยสู่การพัฒนารายได้

กลยุทธ์	โครงการ	ตัวชี้วัด	เป้าหมาย (ปีงบประมาณ)					หน่วย นับ	ผู้ดำเนินงาน	ผู้รายงาน	ผู้กำกับติดตาม	แนวทางการ ดำเนินงาน
			66	67	68	69	70					
4.1. พัฒนา คุณภาพ การศึกษาและ การบริหารงาน ของ มหาวิทยาลัย เพื่อมุ่งสู่ความ เป็นเลิศ	4.1.1 โครงการ พัฒนา มหาวิทยาลัย ตามเกณฑ์ คุณภาพ การศึกษา	4.1.1.1 จำนวน คณะ/วิทยาลัยที่มี ผลการประเมิน ตามเกณฑ์คุณภาพ การศึกษาเพื่อการ ดำเนินการที่เป็น เลิศ (EdPEX) ไม่ต่ำกว่า 200 คณะ	-	-	1	1	1	หน่วยงาน	งานประกัน คุณภาพ	งานประกัน คุณภาพ	อาจารย์ ดร. นพรัตน์ ไวโรจนะ	<input type="checkbox"/> บริหาร จัดการการประกัน คุณภาพการศึกษา ภายใน IQA <input type="checkbox"/> บริหาร จัดการคุณภาพ การศึกษาเพื่อรับ การตรวจประเมิน ภายนอก <input type="checkbox"/> พัฒนา ระบบการทำงาน เพื่อปิดช่องว่างของ การพัฒนาตาม เกณฑ์EdPEX <input type="checkbox"/> พัฒนา ระบบการถ่ายทอด วิธีการดำเนินการ ตามเกณฑ์EdPEX

กลยุทธ์	โครงการ	ตัวชี้วัด	เป้าหมาย (ปีงบประมาณ)					หน่วย นับ	ผู้ดำเนินงาน	ผู้รายงาน	ผู้กำกับติดตาม	แนวทางการ ดำเนินงาน
			66	67	68	69	70					
	4.1.2 โครงการ บริหารและ พัฒนาบุคลากรสู่มหาวิทยาลัย แห่งความสุข	4.1.2.1 จำนวน โครงการสร้างสุข ตามแผนพัฒนา บุคลากร มหาวิทยาลัย แห่งความสุข			1	1	1	โครงการ	งานบริหาร	งานบริหาร	อาจารย์ ดร. นพรัตน์ ไวโรจนะ	<input type="checkbox"/> กำหนดปัจจัย ความผูกพัน พัฒนากิจกรรม การสร้างความ ผูกพัน <input type="checkbox"/> กำหนดตัวชี้วัด ความผูกพันและ วิธีการประเมิน ความผูกพัน <input type="checkbox"/> ประเมินและ ปรับปรุงผลการ ดำเนินการ
		4.1.2.2 ค่าเฉลี่ย ประผลความพึง พอใจของผู้เข้าร่วม กิจกรรมสร้างสุข			4.50	4.50	4.50	คะแนน	<input type="checkbox"/> งาน บริหาร	งานบริหาร	อาจารย์ ดร. นพรัตน์ ไวโรจนะ	
	4.1.3 โครงการ ปรับปรุง ภาพลักษณ์และ ส่งเสริม การตลาด	4.1.3.1 ค่าเฉลี่ย ความพึงพอใจของผู้ มีส่วนได้ส่วนเสีย ตามพันธกิจ มหาวิทยาลัย	4.51	4.51	4.51	4.51	4.51	ค่าเฉลี่ย	งานประชาสัมพันธ์	งาน ประชาสัมพันธ์	ผศ.ดร.พรรณวิภา แพงศรี	<input type="checkbox"/> จัดทำแผนปรับ ภาพลักษณ์องค์กร <input type="checkbox"/> พัฒนาบุคลากร และ อาคาร สถานที่ส่งเสริม ภาพลักษณ์
		4.1.3.2 ค่าเฉลี่ยผล การประเมินการเข้า ศึกษาต่อใน มหาวิทยาลัย(ต่อ จำนวนผู้สมัคร)			50	50	50	ค่าเฉลี่ย	งานประชาสัมพันธ์	งาน ประชาสัมพันธ์	ผศ.ดร.พรรณวิภา แพงศรี	<input type="checkbox"/> จัดทำแผนกลยุทธ์ ทางการตลาด <input type="checkbox"/> จัดกิจกรรมส่งเสริม การตลาดและการ สร้างความสัมพันธ์ กับผู้เรียนและ ลูกค้ากลุ่มอื่น
		4.1.3.3 ร้อยละของ นักศึกษาที่เข้า ศึกษารับรู้การ สื่อสารผ่านช่อง			50	60	70	ร้อยละ	งานประชาสัมพันธ์	งาน ประชาสัมพันธ์	ผศ.ดร.พรรณวิภา แพงศรี	

กลยุทธ์	โครงการ	ตัวชี้วัด	เป้าหมาย (ปีงบประมาณ)					หน่วย นับ	ผู้ดำเนินงาน	ผู้รายงาน	ผู้กำกับติดตาม	แนวทางการ ดำเนินงาน
			66	67	68	69	70					
		ทางการสื่อสารของมหาวิทยาลัย										
	4.1.4 โครงการส่งเสริมการจัดการความรู้เพื่อพัฒนาคุณภาพของมหาวิทยาลัย	4.1.4.1 จำนวนนวัตกรรมหรือเทคโนโลยีการบริหารจัดการที่นำมาใช้ในการเพิ่มความสามารถให้กับอาจารย์ บุคลากรและผู้มีส่วนได้ส่วนเสีย		1	1	1	1	นวัตกรรม	งานวิชาการ	งานวิชาการ	ผศ.ดร.พรรณวิภา พงศ์ศรี	<input type="checkbox"/> ปรับระบบการปฏิบัติงาน <input type="checkbox"/> พัฒนาความรู้ความสามารถและสมรรถนะในการจัดการความรู้ภายในองค์กรและผู้มีส่วนได้เสีย <input type="checkbox"/> สร้างนวัตกรรมจัดการเรียนรู้โดยการ บูรณาการระหว่างศาสตร์ <input type="checkbox"/> พัฒนาระบบจาก analog เป็น digital <input type="checkbox"/> โครงการ 1 นวัตกรรม 1 คณะ/หน่วยงาน
	4.1.5 โครงการพัฒนาศักยภาพของบุคลากรสายวิชาการด้านคุณวุฒิและการ	4.1.5.1 ร้อยละอาจารย์ประจำชาวต่างชาติต่ออาจารย์ประจำสถาบันทั้งหมด		7	3	4	5	ร้อยละ	<input type="checkbox"/> งานบุคลากร	งานบุคลากร	ผศ.ดร.พรรณวิภา พงศ์ศรี	<input type="checkbox"/> สร้างเครือข่ายความร่วมมือกับหน่วยงานภายนอกเพื่อแสวงหาอาจารย์ต่างชาติ

กลยุทธ์	โครงการ	ตัวชี้วัด	เป้าหมาย (ปีงบประมาณ)					หน่วย นับ	ผู้ดำเนินงาน	ผู้รายงาน	ผู้กำกับติดตาม	แนวทางการ ดำเนินงาน
			66	67	68	69	70					
	ดำรงตำแหน่ง ทางวิชาการ											<p>เพื่อร่วมพัฒนา มหาวิทยาลัย</p> <p><input type="checkbox"/> จ้างอาจารย์ ชาวต่างชาติเพื่อ ร่วมพัฒนาหา วิทยาลัย</p> <p><input type="checkbox"/> เสริมสร้างความรู้ และทักษะสำหรับ อาจารย์ ชาวต่างชาติ</p> <p><input type="checkbox"/> เสริมสร้างความรู้ และทักษะของ บุคลากร</p> <p><input type="checkbox"/> จัดกิจกรรมเพื่อ ส่งเสริมความ เชี่ยวชาญของ บุคลากร</p> <p><input type="checkbox"/> สนับสนุนบุคลากร เข้าร่วมการแข่งขัน การประกวด</p>
		4.1.5.2 ร้อยละ ของอาจารย์ที่มี คุณวุฒิปริญญาเอก	42	44	46	48	50	ร้อยละ	<input type="checkbox"/> งาน บุคลากร	งานบุคลากร	ผศ.ดร.พรรณวิภา แพงศรี	<p><input type="checkbox"/> จัดสรร ทุนการศึกษา ระดับปริญญาเอก</p> <p><input type="checkbox"/> จัดทำแผนพัฒนา อาจารย์คุณวุฒิ ปริญญาเอก</p>

กลยุทธ์	โครงการ	ตัวชี้วัด	เป้าหมาย (ปีงบประมาณ)					หน่วย นับ	ผู้ดำเนินงาน	ผู้รายงาน	ผู้กำกับติดตาม	แนวทางการ ดำเนินงาน
			66	67	68	69	70					
												<input type="checkbox"/> ติดตามประเมินผล การดำเนินงาน
		4.1.5.3 ร้อยละ ของอาจารย์ที่ดำรง ตำแหน่งทาง วิชาการ	50	54	58	62	64	ร้อยละ	<input type="checkbox"/> งานบุคลากร	งานบุคลากร	ผศ.ดร.พรรณวิภา แพงศรี	<input type="checkbox"/> การเตรียมความ พร้อมและการ สร้างแรงบันดาลใจ ในการเข้าสู่ ตำแหน่งที่สูงขึ้น
		4.1.5.4 ร้อยละ ของบุคลากรได้รับ การพัฒนาทักษะที่ ตรงกับตำแหน่ง			30	40	50	ร้อยละ	งานบุคลากร	งานบุคลากร	ผศ.ดร.พรรณวิภา แพงศรี	<input type="checkbox"/> ส่งเสริมการเข้าสู่ ตำแหน่งทาง วิชาการของ อาจารย์และ บุคลากร
	4.2.2 โครงการ พัฒนา ประสิทธิภาพ การบริหาร สำนักงาน	4.2.2.1 ร้อยละ ของการเบิก งบประมาณ บริหารสำนักงาน		100	99	99	99	ร้อยละ	งานบริหาร	งานบริหาร	นางสายพิน ทา ทอง	<input type="checkbox"/> บริหาร จัดการสำนักงาน (เชื้อเพลิง วัสดุ สำนักงาน วัสดุ การศึกษา ครุภัณฑ์ ซ่อมแซม สาธารณูปโภค ค่าจ้างเหมาบริการ) <input type="checkbox"/> ก่อสร้าง ปรับปรุง และ พัฒนาอาคาร สถานที่

กลยุทธ์	โครงการ	ตัวชี้วัด	เป้าหมาย (ปีงบประมาณ)					หน่วย นับ	ผู้ดำเนินงาน	ผู้รายงาน	ผู้กำกับติดตาม	แนวทางการ ดำเนินงาน
			66	67	68	69	70					
												<input type="checkbox"/> จ่ายเบี้ย ประกันชีวิตของ นักศึกษา <input type="checkbox"/> บริหารจัดการ ความเสี่ยง <input type="checkbox"/> ตรวจสอบ ภายใน <input type="checkbox"/> ดำเนินงาน ด้าน IT <input type="checkbox"/> ประเมินผล การดำเนินงานของ คณะ สำนัก สถาบันและ มหาวิทยาลัย
	4.2.3 โครงการ จัดประชุม บริหารการ จัดการ	4.2.3.1 ร้อยละ ของการเบิกจ่าย งบประมาณตาม แผนการจัดประชุม	100	100	100	100	100	ร้อยละ	งานบริหาร	งานบริหาร	นางสายพิน ทา ทอง	<input type="checkbox"/> ประชุม คณะกรรมการ ภายในหน่วยงาน <input type="checkbox"/> ประชุม คณะกรรมการ สภาวิชาการ <input type="checkbox"/> ประชุม คณะกรรมการ สภามหาวิทยาลัย <input type="checkbox"/> ประชุม คณะอนุกรรมการ

กลยุทธ์	โครงการ	ตัวชี้วัด	เป้าหมาย (ปีงบประมาณ)					หน่วย นับ	ผู้ดำเนินงาน	ผู้รายงาน	ผู้กำกับติดตาม	แนวทางการ ดำเนินงาน
			66	67	68	69	70					
												ประเมิน มหาวิทยาลัย <input type="checkbox"/> ประชุมส่งเสริม กิจการ มหาวิทยาลัย
	4.2.4 โครงการ บริหารจัดการ งบประมาณ อย่างมี ประสิทธิภาพ	4.2.4.1 สัดส่วน งบประมาณ แผ่นดินต่อ งบประมาณรายได้	50:50	50:50	50:50	40:60	40:60	สัดส่วน	งานบริหาร	งานบริหาร	อาจารย์ ดร. นพรัตน์ ไวโรจนะ	<input type="checkbox"/> วิเคราะห์ความ จำเป็น และความ ต้องการในการใช้ งบประมาณ <input type="checkbox"/> พัฒนากิจกรรม เพื่อยกระดับ มหาวิทยาลัยเพื่อ ความเป็นเลิศ <input type="checkbox"/> ติดตามการใช้ งบประมาณอย่าง เป็นระบบ <input type="checkbox"/> ปรับปรุงผลการ ดำเนินการ

ยุทธศาสตร์ที่ 5 พัฒนาระบบบริหารจัดการบนหลักธรรมาภิบาล และความเป็นดิจิทัล เพื่อมุ่งสู่ความเป็นเลิศ ได้มาตรฐานในระดับสากลและตอบสนองเป้าหมายการพัฒนาที่ยั่งยืน

กลยุทธ์

- 5.1 ส่งเสริมการดำเนินงานของมหาวิทยาลัยตามแนวทางการพัฒนาอย่างยั่งยืน (SDGs) (SDGs ข้อ 1 , 4)
- 5.2 พัฒนามหาวิทยาลัยสู่การเป็นมหาวิทยาลัยที่เป็นมิตรกับสิ่งแวดล้อม (Green University) (SDGs ข้อ 12 , 13)
- 5.3 สร้างความร่วมมือในการพัฒนา Soft Power และเศรษฐกิจสร้างสรรค์ในชุมชนพื้นที่บริการ
- 5.4 ส่งเสริมการพัฒนาสู่โลกสมัยใหม่
- 5.5 ส่งเสริมการสร้างรายได้จากพัฒนาทรัพย์สินของมหาวิทยาลัย

กลยุทธ์	โครงการ	ตัวชี้วัด	เป้าหมาย	หน่วยนับ	แนวทางการดำเนินงาน	ผู้ดำเนินงาน	ผู้รายงาน	เกณฑ์ / วิธีการ คำนวณ
5.1 ส่งเสริมการดำเนินงานของมหาวิทยาลัยตามแนวทางการพัฒนาอย่างยั่งยืน (SDGs)	5.1.2 โครงการเพื่อส่งเสริมการจัดการศึกษาอย่างเสมอภาค (SDGs 4)	5.1.2.1 ร้อยละของหลักสูตรที่เปิดโอกาสให้นักศึกษาที่เป็นศิษย์เก่า/นักเรียนในพื้นที่บริการของมหาวิทยาลัย/ผู้ผลักดันเข้าศึกษาต่อ	50	ร้อยละ	- การกำหนดนโยบายของมหาวิทยาลัย/ การจัดทำประกาศ	อ.ดร.นพรัตน์ ไวโรจนะ	อ.ดร.นพรัตน์ ไวโรจนะ	

กลยุทธ์	โครงการ	ตัวชี้วัด	เป้าหมาย	หน่วยนับ	แนวทางการดำเนินงาน	ผู้ดำเนินงาน	ผู้รายงาน	เกณฑ์ / วิธีการ คำนวณ
		5.1.2.2 จำนวน หลักสูตรที่จัดการศึกษา สำหรับคนในชุมชน ท้องถิ่น	3	หลักสูตร	-การกำหนดนโยบายของ มหาวิทยาลัย/ การจัดทำประกาศ การจัดทำหลักสูตรระยะสั้นที่มีจุดเน้น ด้านเป้าหมายการพัฒนาที่ยั่งยืน SDG 1 Start up / จัดความ ยากจน SDG 4 คุณภาพการศึกษา	อ.ดร.นพรัตน์ ไวโรจ นะ	อ.ดร.นพรัตน์ ไวโรจนะ	
		5.1.2.3 จำนวน หลักสูตรระยะสั้นที่เปิด โอกาสสำหรับคน ภายนอกที่เน้นเรื่อง เป้าหมายการพัฒนาที่ ยั่งยืน	5	หลักสูตร		อ.ดร.นพรัตน์ ไวโรจ นะ	อ.ดร.นพรัตน์ ไวโรจนะ	
		5.1.2.4 จำนวน กิจกรรมที่เปิดโอกาสให้ บุคคลภายนอกเข้าชม/ เข้าร่วมกิจกรรมของ มหาวิทยาลัยที่ สอดคล้องกับเป้าหมาย การพัฒนาที่ยั่งยืน	9	กิจกรรม	กิจกรรมที่มีวัตถุประสงค์สอดคล้องกับ เป้าหมายการพัฒนาที่ยั่งยืน SDG 1 Start up / จัดความ ยากจน SDG 4 คุณภาพการศึกษา	อ.ดร.นพรัตน์ ไวโรจ นะ	อ.ดร.นพรัตน์ ไวโรจนะ	

กลยุทธ์	โครงการ	ตัวชี้วัด	เป้าหมาย	หน่วยนับ	แนวทางการดำเนินงาน	ผู้ดำเนินงาน	ผู้รายงาน	เกณฑ์ / วิธีการ คำนวณ
	5.2.1 โครงการพัฒนามหาวิทยาลัยสู่การเป็นมหาวิทยาลัยสีเขียว SDG 12	5.2.1.1 จำนวนกิจกรรมลดการใช้พลังงาน / การจัดการขยะหรือของเสีย / การสร้างพื้นที่สีเขียว เพื่อลดการปล่อยคาร์บอนที่บรรลุดูวัตถุประสงค์ตามแผนที่กำหนดไว้	15	กิจกรรม	<ul style="list-style-type: none"> - กิจกรรมการเพิ่มพื้นที่สีเขียว / การปลูกต้นไม้ชดเชย - การประหยัดพลังงาน / ลดการใช้พลังงาน - การจัดการขยะ / ลดปริมาณขยะ - การจัดการน้ำ - การสัญจร / การใช้ยานพาหนะโดยลดการใช้น้ำมัน / การเปลี่ยนมาใช้รถไฟฟ้า - การวิจัย การจัดการเรียนรู้ - การจัดกิจกรรมของนักศึกษาที่เกี่ยวข้องกับ Green University) 	อ.ดร.นพรัตน์ ไวโรจนะ	อ.ดร.นพรัตน์ ไวโรจนะ	
	5.1.2 โครงการเพื่อส่งเสริมการจัดการศึกษาอย่างเสมอภาค (SDGs 4) 5.2.2 โครงการส่งเสริมการขับเคลื่อนการปล่อยก๊าซเรือนกระจกสุทธิเป็น	5.2.1.2 ร้อยละโครงการปรับปรุงภูมิทัศน์ อาคารสิ่งก่อสร้างและสาธารณูปโภคที่ดำเนินการตามแผนที่กำหนดไว้	80	ร้อยละ	- การกำหนดนโยบายของมหาวิทยาลัย/ การจัดทำประกาศ	อ.ดร.นพรัตน์ ไวโรจนะ	อ.ดร.นพรัตน์ ไวโรจนะ	
		5.2.2.1 ร้อยละของปริมาณการปลดปล่อยก๊าซเรือนกระจกที่ลดลง	5	ร้อยละ	<ul style="list-style-type: none"> - จัดทำข้อมูลปีฐานการปลดปล่อย GHG มหาวิทยาลัย - มีการจัดกิจกรรมเพื่อลดการปลดปล่อย GHG 	อ.ดร.นพรัตน์ ไวโรจนะ	อ.ดร.นพรัตน์ ไวโรจนะ	

กลยุทธ์	โครงการ	ตัวชี้วัด	เป้าหมาย	หน่วยนับ	แนวทางการดำเนินงาน	ผู้ดำเนินงาน	ผู้รายงาน	เกณฑ์ / วิธีการ คำนวณ
	ศูนย์ (Net Zero Campus) 5.3.1 โครงการสร้างความร่วมมือในการพัฒนา Soft Power และเศรษฐกิจสร้างสรรค์ในชุมชนพื้นที่บริการ	5.3.1.1 จำนวนกิจกรรมเพื่อพัฒนา Soft Power	9	กิจกรรม	<p>- การสนับสนุนนโยบายรัฐบาล โดยสนับสนุนการสร้างพลังงานสร้างสรรค์ หรือ Soft Power ของประเทศ ยกระดับและพัฒนาความรู้ความสามารถ และความคิดสร้างสรรค์ให้สร้างมูลค่าและสร้างรายได้ รวมทั้งการอนุรักษ์ ฟื้นฟู และพัฒนาต่อยอดศิลปะ วัฒนธรรม และส่งเสริมภูมิปัญญาท้องถิ่น เพื่อนำมาต่อยอดในการสร้างมูลค่าเพิ่ม</p> <p>- การสนับสนุนนโยบายของ อว. เรื่อง "ซอฟต์แวร์เวอร์" ของรัฐบาล ผ่านการเข้าไปสนับสนุนใน 3 ส่วนสำคัญคือ 1. การพัฒนากำลังคนให้มีทักษะสูงขึ้น 2. การใช้ข้อมูลทางวิชาการเสริมในประเด็นสำคัญเพื่อให้ซอฟต์แวร์เวอร์ไทยได้รับความเชื่อถือในระดับโลก 3. การจัดโครงสร้างพื้นฐานทางเทคโนโลยี และนวัตกรรมสำหรับอุตสาหกรรมสร้างสรรค์ใน 11 สาขา ประกอบด้วย 1. อาหาร 2. กีฬา 3. งานเทศกาล 4. ท่องเที่ยว 5. ดนตรี 6. หนังสือ 7. ภาพยนตร์ 8. เกม 9. ศิลปะ 10. การออกแบบ และ 11. แฟชั่น</p> <p>- สนับสนุนการสร้างพลังงานสร้างสรรค์ หรือ Soft Power ให้กับ</p>	อ.ดร.นพรัตน์ ไวโรจนะ	อ.ดร.นพรัตน์ ไวโรจนะ	

กลยุทธ์	โครงการ	ตัวชี้วัด	เป้าหมาย	หน่วยนับ	แนวทางการดำเนินงาน	ผู้ดำเนินงาน	ผู้รายงาน	เกณฑ์ / วิธีการ คำนวณ
					ชุมชน ท้องถิ่น ในพื้นที่บริการของ มหาวิทยาลัย			
		5.3.1.2 จำนวน เครือข่ายระดับจังหวัด / ประเทศที่ร่วมพัฒนา Soft Power	5	หน่วยงาน	กิจกรรมที่มีวัตถุประสงค์สอดคล้องกับ เป้าหมายการพัฒนาที่ยั่งยืน SDG 1 Start up / ขจัดความ ยากจน SDG 4 คุณภาพการศึกษา	อ.ดร.นพรัตน์ ไวโรจ นะ	อ.ดร.นพรัตน์ ไวโรจนะ	

กลยุทธ์	โครงการ	ตัวชี้วัด	เป้าหมาย	หน่วยนับ	แนวทางการดำเนินงาน	ผู้ดำเนินงาน	ผู้รายงาน	เกณฑ์ / วิธีการ คำนวณ
5.2 พัฒนา มหาวิทยาลัยสู่ การเป็น มหาวิทยาลัยที่ เป็นมิตรกับ สิ่งแวดล้อม (Green University) (SDGs ข้อ 12 – 13)	5.4.1 โครงการ ส่งเสริมการพัฒนา เทคโนโลยีชีวภาพ (Bio technology)	5.4.1.1 จำนวนผลงาน ที่เกิดจากการพัฒนา เทคโนโลยีชีวภาพ (Bio technology)	2	ผลงาน	- การพัฒนาเทคโนโลยีชีวภาพ (Biotechnology) - พัฒนาและใช้ประโยชน์จาก ปัญญาประดิษฐ์ (AI)	อ.ดร.นพรัตน์ ไวโรจ นะ	อ.ดร.นพรัตน์ ไวโรจนะ	
	5.4.2 โครงการ ส่งเสริมการพัฒนา และการใช้ ประโยชน์จาก ปัญญาประดิษฐ์ (AI)	5.4.2.1 จำนวน กิจกรรมที่มีการ ประยุกต์ใช้ AI ในการ สร้างสรรค์ผลงาน	9	กิจกรรม		อ.ดร.นพรัตน์ ไวโรจ นะ	อ.ดร.นพรัตน์ ไวโรจนะ	

กลยุทธ์	โครงการ	ตัวชี้วัด	เป้าหมาย	หน่วยนับ	แนวทางการดำเนินงาน	ผู้ดำเนินงาน	ผู้รายงาน	เกณฑ์ / วิธีการ คำนวณ
	<p>5.3.1 โครงการ สร้างความร่วมมือ ในการพัฒนา Soft Power และ เศรษฐกิจ สร้างสรรค์ใน ชุมชนพื้นที่บริการ</p> <p>5.4.4 โครงการ พัฒนาสมรรถนะ นักศึกษาสู่โลก สมัยใหม่ (ภาษา,</p>	<p>5.4.3.2 จำนวน บุคลากรที่ได้รับการ พัฒนาศักยภาพ ด้านยานยนต์ไฟฟ้า (Electric Vehicle:EV)</p>	3	คน	<p>- การสนับสนุนนโยบายรัฐบาล โดย สนับสนุนการสร้างพลังงานสร้างสรรค์ หรือ Soft Power ของประเทศ ยกระดับและพัฒนาความรู้ ความสามารถ และความคิด สร้างสรรค์ให้สร้างมูลค่าและสร้าง รายได้ รวมทั้งการอนุรักษ์ ฟื้นฟู และ พัฒนาต่อยอดศิลปะ วัฒนธรรม และ ส่งเสริมภูมิปัญญาท้องถิ่น เพื่อนำมา ต่อยอดในการสร้างมูลค่าเพิ่ม</p> <p>- การสนับสนุนนโยบายของ อว. เรื่อง "ซอฟต์แวร์" ของรัฐบาล</p>	อ.ดร.นพรัตน์ ไวโรจ นะ	อ.ดร.นพรัตน์ ไวโรจนะ	

กลยุทธ์	โครงการ	ตัวชี้วัด	เป้าหมาย	หน่วยนับ	แนวทางการดำเนินงาน	ผู้ดำเนินงาน	ผู้รายงาน	เกณฑ์ / วิธีการ คำนวณ
	ดิจิทัล, ทักษะ สมัยใหม่)	5.4.4.1 ร้อยละของ นักศึกษาที่ได้รับการ พัฒนาสมรรถนะสู่โลก สมัยใหม่	70	ร้อยละ	<p>ผ่านการเข้าไปสนับสนุนใน 3 ส่วน สำคัญคือ 1. การพัฒนากำลังคนให้มี ทักษะสูงขึ้น 2. การใช้ข้อมูลทาง วิชาการเสริมในประเด็นสำคัญเพื่อให้ ซอฟต์แวร์ไทยได้รับความเชื่อถือ ในระดับโลก 3. การจัดโครงสร้าง พื้นฐานทางเทคโนโลยี และนวัตกรรม สำหรับอุตสาหกรรมสร้างสรรค์ใน 11 สาขา ประกอบด้วย 1. อาหาร 2. กีฬา 3. งานเทศกาล 4. ท่องเที่ยว 5. ดนตรี 6. หนังสือ 7. ภาพยนตร์ 8. เกม 9. ศิลปะ 10. การออกแบบ และ 11. แฟชั่น</p> <ul style="list-style-type: none"> - สนับสนุนการสร้างผลงาน สร้างสรรค์ หรือ Soft Power ให้กับ ชุมชน ท้องถิ่น ในพื้นที่บริการของ มหาวิทยาลัย - ส่งเสริมให้มีหลักสูตรด้าน ผู้ประกอบการและเพิ่มทักษะทาง การเงิน - ใช้เทคโนโลยีสมัยใหม่เพิ่มทักษะ ให้กับนักศึกษา โดยนำ AI และ Metaverse มาช่วยในการเรียนการ สอน - จัดทำ Platform เชื่อมโยงข้อมูล 	ทุกหน่วยงาน	กองนโยบาย และแผน	

กลยุทธ์	โครงการ	ตัวชี้วัด	เป้าหมาย	หน่วยนับ	แนวทางการดำเนินงาน	ผู้ดำเนินงาน	ผู้รายงาน	เกณฑ์ / วิธีการ คำนวณ
					ทักษะของลูกจ้างและนำ AI มาเป็น coach ให้กับผู้เรียน			

กลยุทธ์	โครงการ	ตัวชี้วัด	เป้าหมาย	หน่วยนับ	แนวทางการดำเนินงาน	ผู้ดำเนินงาน	ผู้รายงาน	เกณฑ์ / วิธีการ คำนวณ
5.4 ส่งเสริมการ พัฒนาสู่โลก สมัยใหม่	5.4.1 โครงการ ส่งเสริมการพัฒนา เทคโนโลยีชีวภาพ (Bio technology)	5.4.4.2 จำนวน กิจกรรมเพื่อพัฒนา สมรรถนะนักศึกษาสู่ โลกสมัยใหม่	1	กิจกรรม	- การพัฒนาเทคโนโลยีชีวภาพ (Biotechnology)	อ.ดร.นพรัตน์ ไวโรจ นะ	อ.ดร.นพรัตน์ ไวโรจนะ	
5.5 ส่งเสริมการ สร้างรายได้จาก พัฒนาทรัพย์สิน ของมหาวิทยาลัย	5.5.1 โครงการ food valley	5.5.1.1 จำนวนผลงาน ที่เกิดจากการพัฒนา ของ food valley	1	ผลงาน		อ.ดร.นพรัตน์ ไวโรจ นะ	อ.ดร.นพรัตน์ ไวโรจนะ	
	5.5.2 โครงการ Center of Excellence	5.5.2.1 จำนวนศูนย์ ความเป็นเลิศเฉพาะ ทาง (VRU Center of Excellence) ที่มีการ ดำเนินการของศูนย์ให้ บรรลุเป้าหมายตาม แผนที่กำหนด	1	ศูนย์	- จัดตั้งกองทุน “ศูนย์ความเป็นเลิศ Center of Excellence (CoE)” - ส่งเสริมและสนับสนุนให้แต่ละ หน่วยงานจัดทำโครงการศูนย์ความ เป็นเลิศ - พัฒนาศูนย์ความเป็นเลิศ Center of Excellence (CoE) - ส่งเสริมการสร้างหน่วยงานศูนย์ ความเป็นเลิศ Center of Excellence (CoE) เพื่อสร้างรายได้ อย่างยั่งยืนภายในหน่วยงาน - ประเมินติดตาม สรุปลงผลการ ดำเนินงาน และพัฒนารูปแบบการ บริหารจัดการศูนย์ความเป็นเลิศ Center of Excellence (CoE) ให้	อ.ดร.นพรัตน์ ไวโรจ นะ	อ.ดร.นพรัตน์ ไวโรจนะ	

กลยุทธ์	โครงการ	ตัวชี้วัด	เป้าหมาย	หน่วยนับ	แนวทางการดำเนินงาน	ผู้ดำเนินงาน	ผู้รายงาน	เกณฑ์ / วิธีการ คำนวณ
					เกิดผลตอบแทนที่คุ้มค่า และเกิด กำไรอย่างมั่นคง			

ระดับความสำเร็จของแผนกลยุทธ์การพัฒนาคณะวิทยาศาสตร์และเทคโนโลยี

ระยะ 5 ปี (2566 - 2570)

เกณฑ์การให้คะแนน

1. มีการจัดทำแผนกลยุทธ์ การพัฒนาคณะวิทยาศาสตร์และเทคโนโลยีประจำปีงบประมาณ พ.ศ. 2566 - 2570
2. มีการติดตามความก้าวหน้าการดำเนินงานตามแผนกลยุทธ์การพัฒนา คณะวิทยาศาสตร์และเทคโนโลยี รอบ 3เดือน /6เดือน/9เดือน / 12 เดือน
3. มีการประเมินสัมฤทธิ์ผลของแผนกลยุทธ์การพัฒนา คณะวิทยาศาสตร์และเทคโนโลยี
4. ตัวชี้วัดในแผนพัฒนาคณะวิทยาศาสตร์และเทคโนโลยีบรรลุเป้าหมายอย่างน้อยร้อยละ 60
5. ตัวชี้วัดในแผนพัฒนาคณะวิทยาศาสตร์และเทคโนโลยีบรรลุเป้าหมายอย่างน้อยร้อยละ 80

ระดับ 1	ระดับ 2	ระดับ 3	ระดับ 4	ระดับ 5
มีการดำเนินการ 1 ข้อ	มีการดำเนินการ 2 ข้อ	มีการดำเนินการ 3	มีการดำเนินการ 4 ข้อ	มีการดำเนินการ 5 ข้อ