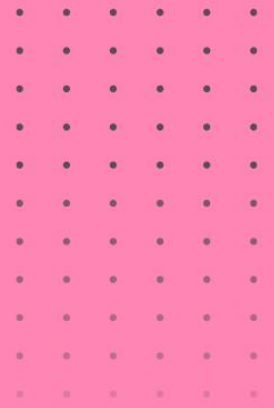




× × × ×  
× × × ×



# แผนกลยุทธ์

บัณฑิตวิทยาลัย  
มหาวิทยาลัยราชภัฏวไลยอลงกรณ์  
ในพระบรมราชูปถัมภ์ จังหวัดปทุมธานี

ประจำปีงบประมาณ

พ.ศ. 2566  
– 2570

× × × ×  
× × × ×

บัณฑิตวิทยาลัย  
ชั้น 4 อาคาร 100 ปี สมเด็จพระศรีนครินทร์

[www.http://grad.vru.ac.th/](http://grad.vru.ac.th/)

[graduate@vru.ac.th](mailto:graduate@vru.ac.th)

หมายเลขอ้างอิง ๑๙๐๑๑GCCTD๒๙๕๖๐  
URL <http://esaraban.vru.ac.th/archive/identityTags>

กรกฎาคม 2567

# คำนำ

บัณฑิตวิทยาลัย มหาวิทยาลัยราชภัฏวไลยอลงกรณ์ ในพระบรมราชูปถัมภ์ จังหวัดปทุมธานี ได้จัดทำแผนกลยุทธ์ ประจำปีงบประมาณ พ.ศ. 2566 – 2570 เพื่อประโยชน์ในการบริหารจัดการงานตามภารกิจ และแผนการพัฒนามหาวิทยาลัย ทั้งนี้ เพื่อให้การดำเนินงานบรรลุเป้าหมายที่กำหนดไว้ บัณฑิตวิทยาลัย ได้จัดทำแผนกลยุทธ์บัณฑิตวิทยาลัย 5 ปี ประจำปีงบประมาณ พ.ศ. 2566 – 2570 ตามประเด็นยุทธศาสตร์ แผนงาน โครงการ ตัวชี้วัดผลงานค่าเป้าหมาย แนวทางการปฏิบัติการ กรอบเวลาในการดำเนินงาน ผู้รับผิดชอบ โดยแผนกลยุทธ์ดังกล่าว เป็นเครื่องมือสำคัญในการกำหนดกรอบการประสานการดำเนินงาน การกำกับติดตาม และการประเมินผลการปฏิบัติงานต่อไป

บัณฑิตวิทยาลัย

# สารบัญ

	หน้า
คำนำ.....	ก
สารบัญ.....	ข
ส่วนที่ 1 บทนำ.....	1
1.1 ข้อมูลพื้นฐานบัณฑิตวิทยาลัย.....	1
1.2 การจัดการศึกษาระดับบัณฑิตศึกษา.....	1
1.3 บัณฑิตวิทยาลัย.....	4
1.4 โครงสร้างองค์กรและโครงสร้างการบริหาร.....	6
ส่วนที่ 2 สภาพแวดล้อมที่มีผลกระทบต่อองค์กร.....	7
2.1 สภาพแวดล้อมและปัจจัยที่มีผลกระทบต่อองค์กร.....	7
2.2 ผลการวิเคราะห์สภาพแวดล้อมของบัณฑิตวิทยาลัย .....	8
2.3 ปัจจัยขับเคลื่อนภายนอกที่มีผลกระทบต่อบัณฑิตวิทยาลัย.....	9
2.4 บริบทเชิงกลยุทธ์.....	9
2.5 วัตถุประสงค์เชิงกลยุทธ์.....	10
2.6 ผลลัพธ์และผลกระทบวัตถุประสงค์เชิงกลยุทธ์.....	11
2.7 แผนที่ยุทธศาสตร์ Strategy Map บัณฑิตวิทยาลัย มหาวิทยาลัยราชภัฏวไลย อลงกรณ์ ในพระบรมราชูปถัมภ์ จังหวัดปทุมธานี.....	12
ส่วนที่ 3 แผนกลยุทธ์ บัณฑิตวิทยาลัย มหาวิทยาลัยราชภัฏวไลยอลงกรณ์ ในพระบรม ราชูปถัมภ์ จังหวัดปทุมธานี.....	13
การติดตามและประเมินผล.....	25

## ส่วนที่ 1

### บทนำ

#### 1.1 ข้อมูลพื้นฐานบัณฑิตวิทยาลัย

บัณฑิตวิทยาลัย มหาวิทยาลัยราชภัฏวไลยอลงกรณ์ ในพระบรมราชูปถัมภ์ จังหวัดปทุมธานี ตั้งอยู่ เลขที่ 1 หมู่ 20 ถนนพหลโยธิน กิโลเมตรที่ 48 ตำบลคลองหนึ่ง อำเภอคลองหลวง จังหวัดปทุมธานี รหัสไปรษณีย์ 13180 หมายเลขโทรศัพท์ 02-5291638 ต่อ 401-403 โทรสาร 02-5291638, ต่อ 406 เว็บไซต์ <http://grad.vru.ac.th>

บัณฑิตวิทยาลัย มหาวิทยาลัยราชภัฏวไลยอลงกรณ์ ในพระบรมราชูปถัมภ์ เริ่มจัดตั้งและมีการดำเนินการจัดการศึกษาในระดับบัณฑิตศึกษาตั้งแต่ปีการศึกษา 2541 เป็นต้นมา และในปีการศึกษา 2548 ได้มีการยุบบัณฑิตวิทยาลัยและมีการจัดการศึกษาในระดับบัณฑิตศึกษาโดยคณะวิชา แต่ในปีการศึกษา 2550 มีการจัดตั้งบัณฑิตวิทยาลัยอีกครั้งและดูแลการจัดการศึกษาระดับบัณฑิตศึกษาทั้งหมดและในปีการศึกษา 2552 บัณฑิตวิทยาลัยมีการดำเนินงานโดยเป็นหน่วยประสานงานระดับบัณฑิตศึกษา

#### 1.2 การจัดการศึกษาระดับบัณฑิตศึกษา

- พ.ศ. 2540 มหาวิทยาลัยทำความร่วมมือกับ University of Northumbria at Newcastle (UNN) ประเทศอังกฤษ เปิดสอนระดับปริญญาโท หลักสูตรบริหารธุรกิจมหาบัณฑิต (บธ.ม.) สาขาวิชาบริหารธุรกิจ
- พ.ศ. 2541 เปิดสอนระดับปริญญาโท หลักสูตรครุศาสตรมหาบัณฑิต (ค.ม.) สาขาวิชาการบริหารการศึกษา และร่วมมือกับ UNN เปิดสอนระดับปริญญาเอกหลักสูตรบริหารธุรกิจดุษฎีบัณฑิต สาขาวิชา Human Resource Development ให้กับอาจารย์มหาวิทยาลัยราชภัฏทั่วประเทศ
- พ.ศ. 2543 เปิดสอนระดับปริญญาโท หลักสูตรศิลปศาสตรมหาบัณฑิต (ศศ.ม.) สาขาวิชาสังคมศาสตร์เพื่อการพัฒนา
- พ.ศ. 2544 เปิดสอนระดับปริญญาโท หลักสูตรวิทยาศาสตร์มหาบัณฑิต (วท.ม.) สาขาวิชาวิทยาศาสตร์ศึกษา หลักสูตรครุศาสตรมหาบัณฑิต (ค.ม.) สาขาวิชาหลักสูตรและการสอน ที่มหาวิทยาลัยและศูนย์สระแก้ว หลักสูตรประกาศนียบัตรบัณฑิตวิชาชีพครู (ป.บัณฑิต) และดำเนินการจัดโครงการประกาศนียบัตรบัณฑิตกองทุนหมู่บ้านตามนโยบายรัฐบาลโดยรับผิดชอบเขตพื้นที่จังหวัดปทุมธานี จังหวัดปราจีนบุรี และจังหวัดสระแก้ว
- พ.ศ. 2545 เปิดสอนระดับปริญญาโท หลักสูตรบริหารธุรกิจมหาบัณฑิต (บธ.ม.) สาขาวิชาการจัดการทั่วไปและสาขาวิชาการตลาด
- พ.ศ. 2548 เปิดสอนระดับปริญญาโท หลักสูตรครุศาสตรมหาบัณฑิต (ค.ม.) สาขาวิชาการส่งเสริมสุขภาพ
- พ.ศ. 2549 เปิดสอนระดับปริญญาโท หลักสูตรศิลปศาสตรมหาบัณฑิต (ศศ.ม.) สาขาวิชาการจัดการความขัดแย้งแบบบูรณาการ หลักสูตรรัฐประศาสนศาสตรมหาบัณฑิต (รป.ม.) สาขาวิชารัฐประศาสนศาสตร์ และเปิดสอนระดับปริญญาเอก หลักสูตรรัฐประศาสนศาสตรดุษฎีบัณฑิต (รป.ด.) สาขาวิชารัฐประศาสนศาสตร์ หลักสูตร

- ครุศาสตรดุษฎีบัณฑิต (ค.ด.) สาขาวิชาการบริหารการศึกษา หลักสูตรปรัชญาดุษฎีบัณฑิต (ปร.ด.) สาขาวิชาหลักสูตรและการสอน
- พ.ศ. 2550 เปิดสอนระดับปริญญาโท หลักสูตรวิทยาศาสตรมหาบัณฑิต (วท.ม.) สาขาวิชาเทคโนโลยีพอลิเมอร์ (วท.ม.) สาขาวิชาเทคโนโลยีการจัดการเกษตร (วท.ม.) และมหาวิทยาลัยได้ทำความร่วมมือกับองค์กรปกครองส่วนท้องถิ่นพัฒนาบุคลากรระดับปริญญาโท หลักสูตรรัฐประศาสนศาสตรมหาบัณฑิต (รป.ม.) สาขาวิชารัฐประศาสนศาสตร์ และหลักสูตรบริหารธุรกิจมหาบัณฑิต (บธ.ม.) สาขาวิชาบริหารธุรกิจ
- พ.ศ. 2551 เปิดสอนระดับปริญญาโท หลักสูตรบริหารธุรกิจมหาบัณฑิต (บธ.ม.) สำหรับผู้บริหาร (Executive MBA)
- พ.ศ. 2552 มหาวิทยาลัยทำความร่วมมือกับสถาบันวิจัยวิทยาศาสตร์และเทคโนโลยีแห่งประเทศไทย (วว.) ในการผลิตบัณฑิตศึกษาระดับปริญญาโทและปริญญาเอก สาขาวิทยาศาสตร์และเทคโนโลยี
- พ.ศ. 2553 มหาวิทยาลัยทำความร่วมมือกับมหาวิทยาลัยแห่งชาติลาว แลกเปลี่ยนอาจารย์และนักศึกษา ระดับปริญญาโทและปริญญาเอก
- พ.ศ. 2558 เปิดสอนหลักสูตรประกาศนียบัตรบัณฑิต สาขาวิชาชีพครู
- พ.ศ. 2560 เปิดสอนระดับปริญญาโท หลักสูตรวิทยาศาสตรมหาบัณฑิต (วท.ม.) สาขาวิชานวัตกรรมการจัดการสิ่งแวดล้อม
- พ.ศ. 2561 เปิดสอนระดับปริญญาโท หลักสูตรวิทยาศาสตรมหาบัณฑิต (วท.ม.) สาขาวิชาการจัดการเทคโนโลยี และหลักสูตรสาธารณสุขศาสตรมหาบัณฑิต (ส.ม.) สาขาวิชาการจัดการระบบสุขภาพ
- พ.ศ. 2561 มหาวิทยาลัยทำความร่วมมือกับสถาบันวิจัยวิทยาศาสตร์และเทคโนโลยีแห่งประเทศไทย (วว.) ในการผลิตบัณฑิตศึกษาระดับปริญญาโทและปริญญาเอก สาขาวิทยาศาสตร์และเทคโนโลยี
- พ.ศ. 2563 เปิดสอนระดับปริญญาโท หลักสูตรครุศาสตรมหาบัณฑิต สาขาวิชาหลักสูตรและการสอน (ค.ม.)  
เปิดสอนระดับปริญญาโท หลักสูตรครุศาสตรมหาบัณฑิต สาขานวัตกรรมการบริหารการศึกษา (ค.ม.)  
เปิดสอนระดับปริญญาโท หลักสูตรวิทยาศาสตรมหาบัณฑิต สาขาวิชาเทคโนโลยีการจัดการเกษตร (วท.ม.)  
เปิดสอนระดับปริญญาโท หลักสูตรรัฐประศาสนศาสตรมหาบัณฑิต สาขาวิชารัฐประศาสนศาสตร์ (รป.ม.)  
เปิดสอนระดับปริญญาโท หลักสูตรวิทยาศาสตรมหาบัณฑิต สาขาวิชานวัตกรรมการจัดการสิ่งแวดล้อม (วท.ม.)  
เปิดสอนระดับปริญญาโท หลักสูตรสาธารณสุขศาสตรมหาบัณฑิต สาขาวิชาการจัดการระบบสุขภาพ (ส.ม.)  
เปิดสอนระดับปริญญาโท หลักสูตรวิทยาศาสตรมหาบัณฑิต สาขาวิชาการจัดการเทคโนโลยี (วท.ม.)

- เปิดสอนระดับปริญญาเอก หลักสูตรปรัชญาดุษฎีบัณฑิต สาขาวิชาหลักสูตรและการสอน (ปร.ด.)
- เปิดสอนระดับปริญญาเอก หลักสูตรครุศาสตรดุษฎีบัณฑิต สาขาวิชานวัตกรรมการบริหารการศึกษา (ค.ด.)
- เปิดสอนระดับปริญญาเอก หลักสูตรบริหารธุรกิจดุษฎีบัณฑิต สาขาวิชาบริหารธุรกิจ (บธ.ด.)
- เปิดสอนระดับปริญญาเอก หลักสูตรปรัชญาดุษฎีบัณฑิต สาขาวิชาวิทยาศาสตร์และนวัตกรรมเพื่อการพัฒนา (ปร.ด.)
- เปิดสอนระดับปริญญาเอก หลักสูตรปรัชญาดุษฎีบัณฑิต สาขาวิชาสิ่งแวดล้อมศึกษา (ปร.ด.)
- เปิดสอนระดับปริญญาโท สาขาวิชาหลักสูตรและการสอน (ค.ม.) โครงการความร่วมมือทางวิชาการระหว่างมหาวิทยาลัยกับหน่วยงานในต่างประเทศ
- เปิดสอนระดับปริญญาเอก สาขาวิชาหลักสูตรและการสอน (ปร.ด.) โครงการความร่วมมือทางวิชาการระหว่างมหาวิทยาลัยกับหน่วยงานในต่างประเทศ
- เปิดสอนระดับปริญญาโท และระดับปริญญาเอก สาขาวิชาหลักสูตรและการสอน (แบบต่อเนื่อง) โครงการความร่วมมือทางวิชาการระหว่างมหาวิทยาลัยกับหน่วยงานในต่างประเทศ
- พ.ศ. 2564 เปิดสอนระดับปริญญาเอก สาขาวิชาการจัดการระบบสุขภาพ(ส.ด.)
- เปิดสอนระดับปริญญาโท สาขาวิชารัฐประศาสนศาสตร์ (รป.ม.)
- พ.ศ. 2565 เปิดสอนระดับปริญญาเอก สาขาวิชานวัตกรรมการจัดการสิ่งแวดล้อม (ปร.ด.)
- เปิดสอนระดับปริญญาโท สาขาวิชานวัตกรรมการบริหารปกครอง และการประกอบการเพื่อสังคม (ศศ.ม.)
- พ.ศ. 2566 เปิดสอนระดับปริญญาโท สาขาวิชาผู้ประกอบการและการออกแบบนวัตกรรมธุรกิจ (บธ.ม.)
- เปิดสอนระดับปริญญาเอก สาขาวิชาผู้ประกอบการและการออกแบบนวัตกรรมธุรกิจ (ปร.ด.)

### 1.3 บัณฑิตวิทยาลัย

#### ปรัชญา (Philosophy) :

วิชาการเด่น เน้นคุณธรรม นำท้องถิ่น พัฒนา ก้าวหน้าเทคโนโลยี

#### วิสัยทัศน์ (Vision) :

สนับสนุนความร่วมมือ ด้านบัณฑิตศึกษาและการเรียนรู้ตลอดชีวิต เพื่อพัฒนาการศึกษา ชุมชนและสังคมอย่างยั่งยืน

#### พันธกิจ (Mission) :

1. ส่งเสริมสนับสนุนระบบการศึกษาสำหรับคนทุกช่วงวัยอย่างมีมาตรฐานเป็นไปตามความต้องการของชุมชน ท้องถิ่น และการพัฒนาประเทศให้มีคุณค่าต่อสังคมและส่วนรวม
2. กำกับดูแลมาตรฐานการจัดการศึกษาระดับบัณฑิตศึกษา ให้มีความเป็นเลิศทางวิชาการ
3. ส่งเสริม สนับสนุน ผลงานวิจัย นวัตกรรมของนักศึกษาระดับบัณฑิต เพื่อให้เกิดประโยชน์ต่อชุมชนและสังคม
4. พัฒนาการบริการและบริหารจัดการเพื่อให้เกิดการดำเนินงานที่เป็นเลิศ
5. ประสานความร่วมมือด้านการศึกษา งานวิจัย และสร้างสรรค์ ให้เกิดการพัฒนาอย่างยั่งยืน

#### นโยบาย :

1. เป็นศูนย์กลางการประสาน และกำกับการจัดการศึกษาระดับบัณฑิตศึกษา
2. ส่งเสริมและสร้างสรรค์งานวิจัยและนวัตกรรมเพื่อพัฒนาท้องถิ่น และประเทศชาติ
3. ส่งเสริมและกำกับดูแลมาตรฐานคุณภาพพระดับบัณฑิตศึกษา
4. บริหารจัดการบัณฑิตวิทยาลัยอย่างมีธรรมาภิบาล ทันสมัย คล่องตัว เพื่อให้เกิดประสิทธิภาพ และสอดคล้องกับนโยบายของมหาวิทยาลัย

#### นโยบายด้านการประกันคุณภาพการศึกษา :

นโยบายด้านการประกันคุณภาพการศึกษา เพื่อพัฒนาคุณภาพและมาตรฐานการศึกษาบัณฑิตวิทยาลัย

1. พัฒนาระบบและกลไกการประกันคุณภาพการศึกษาที่สามารถสร้างคุณภาพการศึกษาได้อย่างแท้จริง
2. พัฒนาระบบและกลไกการประกันคุณภาพการศึกษา โดยบูรณาการให้อยู่ในกระบวนการทำงาน

#### เป้าประสงค์ (Goals) :

1. ส่งเสริม สนับสนุนประสานการพัฒนาการจัดการศึกษาระดับบัณฑิตศึกษา หลักสูตรรายวิชาให้กับผู้เรียนทุกช่วงวัย
2. ส่งเสริม สนับสนุนการทำวิจัย/สร้างสรรค์นวัตกรรมและองค์ความรู้ใหม่ที่มีคุณภาพระดับสากล และนำไปใช้พัฒนาชุมชนและท้องถิ่น
3. พัฒนาระบบบริหารงานที่ทันสมัย มีความคล่องตัว โปร่งใส ตรวจสอบได้ และมีการใช้เทคโนโลยีสารสนเทศในการบริหารในการบริหารจัดการตามหลักธรรมาภิบาล

## อัตลักษณ์ :

บัณฑิตที่มีจิตอาสา ความเชี่ยวชาญในศาสตร์ และมีคุณลักษณะ 4 ประการ

1. มีทัศนคติที่ดีและถูกต้องต่อบ้านเมือง
2. พื้นฐานชีวิตที่มั่นคงเข้มแข็ง-มีคุณธรรม
3. มีงานทำ-มีอาชีพ
4. เป็นพลเมืองดี-มีระเบียบวินัย

## เอกลักษณ์ :

มหาวิทยาลัยแห่งคลังปัญญาที่ขับเคลื่อนด้วยศาสตร์พระราชาสู่การพัฒนาอย่างยั่งยืน

## วัฒนธรรมองค์กร :

บริการทุกระดับประทับใจ รวดเร็วฉับไว ใส่ใจมาตรฐาน คือกานของเรา

## ค่านิยม (Core Values) “ GRAD VRU ”

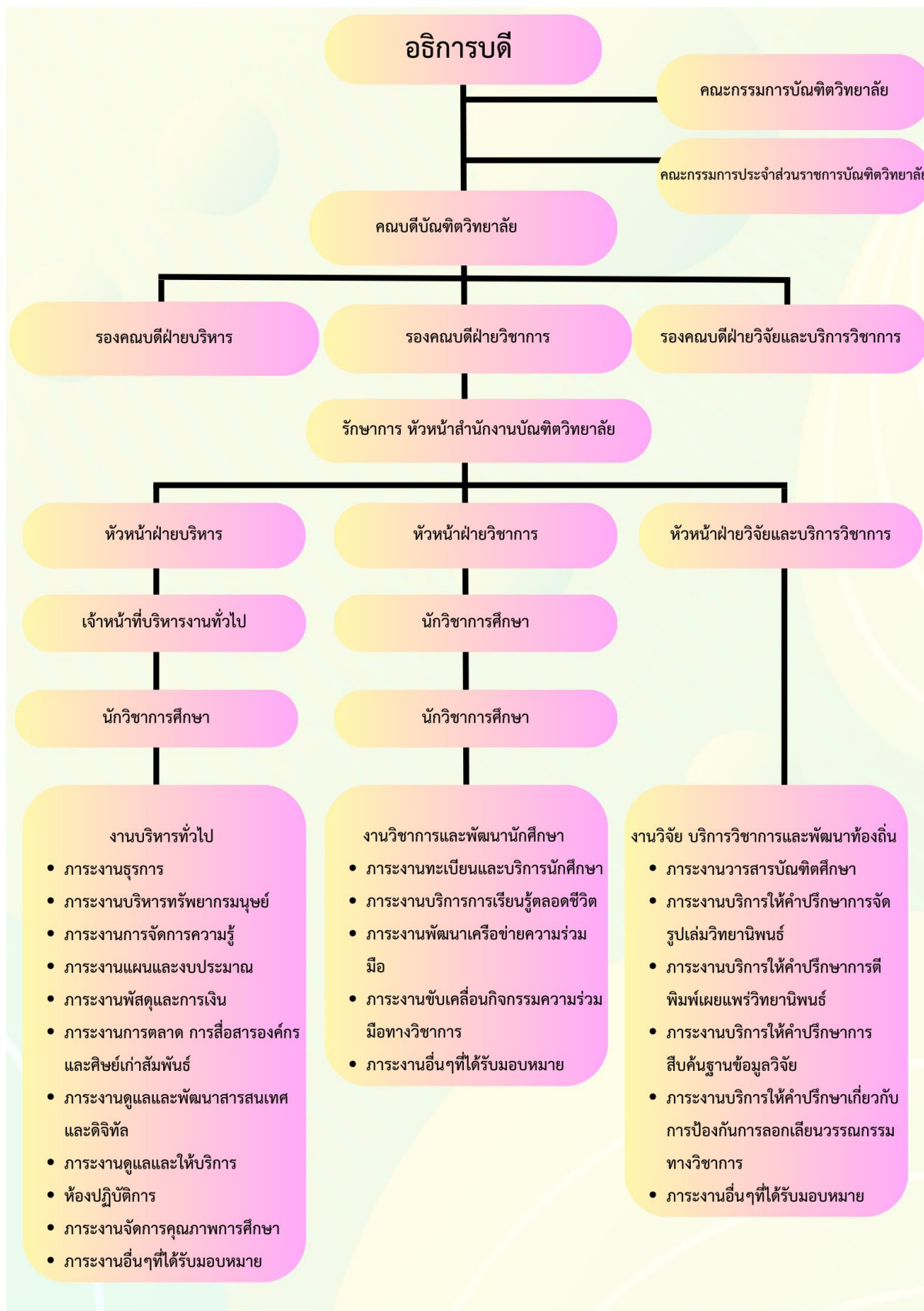
- G : Greatness บริการที่เป็นเลิศ  
R : Readiness พร้อมรับความเปลี่ยนแปลง  
A : Adaptiveness ปรับตัวได้ดี พร้อมนำการเปลี่ยนแปลง  
D : Devotion ใส่ใจ อุทิศตน  
V : Visionary เป็นผู้รอบรู้  
R : Responsibility ทำงานด้วยความรับผิดชอบ  
U : Unity ความเป็นอันหนึ่งอันเดียวกัน

## กลยุทธ์

1. พัฒนาการจัดการเรียนการสอนระดับบัณฑิตศึกษาให้เกิดการเรียนรู้เชิงผลิตภาพ
2. ส่งเสริมและกำกับคุณภาพการศึกษาระดับบัณฑิตศึกษาให้เป็นไปตามเกณฑ์มาตรฐานของสำนักงานคณะกรรมการการอุดมศึกษา และกรอบมาตรฐานคุณวุฒิระดับอุดมศึกษา
3. ส่งเสริมและสนับสนุนงานวิจัยระดับบัณฑิตศึกษาที่เป็นองค์ความรู้หรือนวัตกรรมใหม่ รวมถึงส่งเสริมให้บุคลากรและนักศึกษามีส่วนร่วมกับการพัฒนาท้องถิ่นโดยอาศัยพันธกิจสัมพันธ์และโครงการตามแนวพระราชดำริ
4. พัฒนาระบบการบริหารจัดการบัณฑิตวิทยาลัยอย่างมีประสิทธิภาพภายใต้หลักธรรมาภิบาลให้เป็นไปตามเกณฑ์มาตรฐาน
5. พัฒนาระบบนิเวศ (Ecological) ที่เกื้อกูลการเรียนรู้ วิจัย เสริมประสิทธิภาพการทำงาน เสริมการสร้างนวัตกรรมและคุณภาพชีวิตของชุมชน



## 1.4 โครงสร้างองค์กรและโครงสร้างการบริหาร



## ส่วนที่ 2

### สภาพแวดล้อมที่มีผลกระทบต่อองค์กร

#### 2.1 สภาพแวดล้อมและปัจจัยที่มีผลกระทบต่อองค์กร

(1) แผนยุทธศาสตร์ชาติ 20 ปี พ.ศ.2561-2580 มีเป้าหมายในการพัฒนาประเทศอย่างยั่งยืนตามหลักธรรมาภิบาลเพื่อใช้เป็นกรอบในการจัดทำแผนต่างๆ ให้สอดคล้องและบูรณาการกันอันจะก่อให้เกิดเป็นพลังผลักดันร่วมกันไปสู่เป้าหมายดังกล่าว ตามระยะเวลาที่กำหนดไว้ในยุทธศาสตร์ชาติ ส่งผลให้ทุกแผนรวมทั้งแผนกลยุทธ์บัณฑิตวิทยาลัย มหาวิทยาลัยราชภัฏวไลยอลงกรณ์ในพระบรมราชูปถัมภ์ จังหวัดปทุมธานี จะต้องเชื่อมโยงกับยุทธศาสตร์ชาติดังกล่าว แผนยุทธศาสตร์ชาติกำหนดวิสัยทัศน์ “ประเทศมีความมั่นคง มั่งคั่ง ยั่งยืน เป็นประเทศพัฒนาแล้วด้วยการพัฒนาตามหลักปรัชญาของเศรษฐกิจพอเพียง” โดยมีประเด็นยุทธศาสตร์ที่สอดคล้องกับแผนกลยุทธ์มหาวิทยาลัย ได้แก่ **ยุทธศาสตร์ที่ 2** ด้านการสร้างความสามารถในการแข่งขัน **ยุทธศาสตร์ที่ 3** ด้านการพัฒนาและส่งเสริมศักยภาพมนุษย์ **ยุทธศาสตร์ที่ 4** การสร้างโอกาสและความเสมอภาคทางสังคม **ยุทธศาสตร์ที่ 6** ด้านการปรับสมดุลและพัฒนาระบบบริหารจัดการภาครัฐ

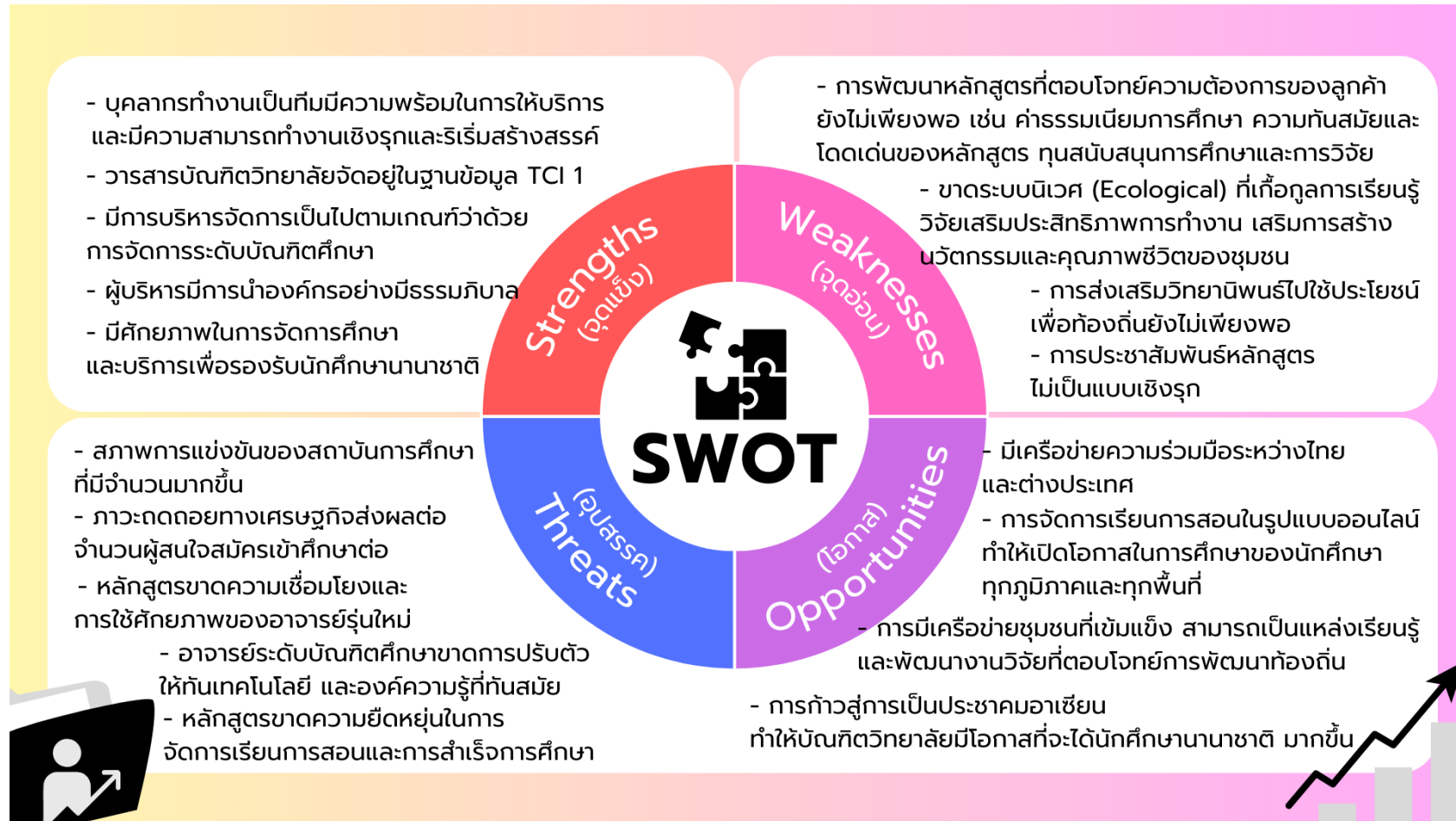
(2) สถานะทางเศรษฐกิจที่แสดงให้เห็นถึงปัญหาค่าครองชีพสูง สินค้าราคาแพงขึ้น ส่งผลทำให้ประชาชนมีการควบคุมค่าใช้จ่ายหรือลดค่าใช้จ่ายที่ไม่จำเป็น ประกอบกับเป็นช่วงที่เศรษฐกิจของประเทศไทยกำลังฟื้นตัวจากสถานการณ์การแพร่ระบาดของ COVID-19 ประชาชนต้องหารายได้เพื่อเลี้ยงดูตัวเอง

(3) การพลิกผันจากเทคโนโลยีดิจิทัลและกลยุทธ์ทางดิจิทัลมาปรับใช้กับทุกภาคส่วน ส่งผลกระทบต่อการเปลี่ยนแปลงโครงสร้างของเศรษฐกิจและสังคม ทั้งภาคอุตสาหกรรม การเงินการธนาคาร การศึกษารวมถึงการใช้ชีวิตประจำวันของประชาชน การประยุกต์ใช้เทคโนโลยีดิจิทัลทำให้เกิดการเปลี่ยนแปลงโครงสร้างองค์กร กลยุทธ์องค์กร รวมไปถึงการจ้างงาน ผู้ประกอบการมีความจำเป็นต้องสร้างนวัตกรรมและเพิ่มขีดความสามารถขององค์กรในการแข่งขันในภาคธุรกิจ ด้วยการประสานการทำงานร่วมระหว่างมนุษย์ ทุนยนต์ และระบบอัตโนมัติ และทำให้อุตสาหกรรมมีแนวโน้มลดจำนวนแรงงานลูกจ้างที่ขาดทักษะสำหรับอนาคต สถาบันการศึกษาจึงจำเป็นต้องสร้างบุคลากรที่มีคุณภาพและมีทักษะที่สำคัญแห่งอนาคต ทั้งทักษะด้านเทคโนโลยี ด้านสังคมและอารมณ์ และทักษะเชิงพฤติกรรมขั้นสูง เพื่อลดความเสี่ยงที่แรงงานจะตกงานหรือไม่สามารถหางานได้ในอนาคต

(4) การเปลี่ยนแปลงชั่วคราวของเศรษฐกิจของโลก ภาวะเศรษฐกิจของสหรัฐอเมริกาถดถอย ซึ่งแตกต่างจากประเทศจีนที่สามารถฟื้นตัวจากสถานการณ์โควิด - 19 ได้อย่างรวดเร็ว แต่ประเทศจีนยังไม่สามารถขึ้นเป็นประเทศผู้นำโลกได้ เนื่องจากกระแสต่อต้าน จึงทำให้โลกกำลังเข้าสู่สภาวะไร้ผู้นำ และเกิดการร่วมมือกันในระดับภูมิภาค ส่งผลให้ประเทศไทยต้องยกระดับในหลายด้านเพื่อการแข่งขันกับประเทศในแถบเอเชีย รวมถึงด้านการศึกษาที่ปัจจุบันคนสนใจเรียนต่อในประเทศแถบเอเชียมากขึ้น ดังนั้นสถาบันอุดมศึกษาจึงต้องมีการปรับตัวสู่ความเป็นนานาชาติให้มากขึ้น โดยให้ความสำคัญกับการสร้างเครือข่ายระหว่างสถาบัน องค์กรในและต่างประเทศ เพื่อให้เกิดการแลกเปลี่ยนความรู้ ข้อมูล ความเคลื่อนไหว และการพัฒนาเทคโนโลยีใหม่ๆ

(5) การศึกษาเป็นรากฐานการพัฒนาประเทศที่สำคัญ ส่งผลกระทบต่อความเจริญก้าวหน้าทั้งด้านเศรษฐกิจและสังคม และเป็นปัจจัยที่สำคัญที่ส่งเสริมให้ประชาชนมีศักยภาพในการทำงาน และการดำเนินชีวิตอย่างมีความสุข ดังนั้น รัฐบาล สถาบันการศึกษา หน่วยงานภาคเอกชน จึงให้ส่งเสริมให้ประชาชนในทุกช่วงวัยสามารถเข้าถึงการเรียนรู้ตลอดชีวิตเพื่อสร้างความรู้และการพัฒนาทักษะในการประกอบอาชีพและการดำเนินชีวิตในยุคที่มีการเปลี่ยนแปลงเป็นพลวัต

## 2.2 ผลการวิเคราะห์สภาพแวดล้อมของบัณฑิตวิทยาลัย



## 2.3 ปัจจัยขับเคลื่อนภายนอกที่มีผลกระทบต่อบัณฑิตวิทยาลัย

- 1.1 สภาพแวดล้อมปัจจัยภายนอกที่มีผลกระทบต่อหน่วยงาน
  - 1.1.1 สภาพการแข่งขันของสถาบันการศึกษาที่สูงขึ้น
  - 1.1.2 ภาวะถดถอยทางเศรษฐกิจส่งผลต่อจำนวนผู้สนใจสมัครเข้าศึกษาต่อ
  - 1.1.3 หลักสูตรขาดความเชื่อมโยงและการใช้ศักยภาพของอาจารย์รุ่นใหม่
  - 1.1.4 อาจารย์ระดับบัณฑิตศึกษาปรับตัวไม่ทันต่อความก้าวหน้าของเทคโนโลยี นวัตกรรม และองค์ความรู้ที่ทันสมัย
- 1.2 สภาพแวดล้อมปัจจัยภายในที่มีผลกระทบต่อหน่วยงาน
  - 1.2.1 การพัฒนาหลักสูตรที่ตอบโจทย์ความต้องการของลูกค้าอย่างไม่เพียงพอ ความทันสมัยและโดดเด่นของแต่ละหลักสูตร ทุนสนับสนุนการศึกษาและการวิจัย
  - 1.2.2 สิ่งอำนวยความสะดวก สิ่งสนับสนุนการเรียนรู้และการวิจัย ไม่เพียงพอต่อความต้องการนักศึกษา อาจารย์ และบุคลากร
  - 1.2.3 ขาดระบบนิเวศ (Ecological) ที่เกื้อกูลการเรียนรู้ วิจัย เสริมสร้างนวัตกรรมและคุณภาพชีวิตของชุมชน เพิ่มประสิทธิภาพในการทำงาน
  - 1.2.4 ขาดการประชาสัมพันธ์หลักสูตรในเชิงรุก
- 1.3 ผลการวิเคราะห์สภาพแวดล้อมของหน่วยงาน
  - 1.3.1 บัณฑิตวิทยาลัยมีโอกาที่จะมีนักศึกษาชาวต่างชาติ เพิ่มมากขึ้น
  - 1.3.2 มีเครือข่ายความร่วมมือระหว่างไทยและต่างประเทศ
  - 1.3.3 การจัดการเรียนการสอนในรูปแบบออนไลน์ทำให้มีการเปิดโอกาสในการศึกษาแก่นักศึกษาทุกช่วงวัย และทุกพื้นที่ทั้งในประเทศและต่างประเทศ
  - 1.3.4 มีการสร้างเครือข่ายชุมชนที่เข้มแข็ง สามารถเป็นแหล่งเรียนรู้และพัฒนางานวิจัยที่ตอบโจทย์การพัฒนาท้องถิ่นได้

## 2.4 บริบทเชิงกลยุทธ์

### ความท้าทายเชิงกลยุทธ์ (Strategic Challenges : SC)

- SC1 การพัฒนาหลักสูตรที่ตอบโจทย์ความต้องการของลูกค้าทั้งในประเทศและต่างประเทศ
- SC2 การประชาสัมพันธ์หลักสูตรเชิงรุก เพื่อให้เข้าถึงลูกค้าทุกกลุ่ม ทุกช่วงวัย
- SC3 จัดหาสิ่งสนับสนุนการเรียนรู้และวิจัยให้ครอบคลุมกับความต้องการของนักศึกษา อาจารย์ และบุคลากร ในปัจจุบัน

### ความได้เปรียบเชิงกลยุทธ์ (Strategic Advantages : SA)

- SA1 มีศักยภาพในการจัดการศึกษาและบริการเพื่อรองรับนักศึกษาต่างชาติได้
- SA2 บุคลากรมีความพร้อมในการให้บริการ และมีความสามารถทำงานเชิงรุกและริเริ่มสร้างสรรค์
- SA3 มีระบบการบริการทางวิชาการให้นักศึกษาผ่านระบบออนไลน์ (e - Graduate VRU, IThesis, ฐานข้อมูลวิทยานิพนธ์และการค้นคว้าอิสระ, Knowledge Tank, Innovation and Research)

### โอกาสเชิงกลยุทธ์ (Strategic Opportunities : SO)

- SO1 บัณฑิตวิทยาลัยมีโอกาที่จะได้นักศึกษาชาวต่างชาติ เพิ่มมากขึ้น

SO2 การจัดการเรียนการสอนในรูปแบบออนไลน์ทำให้เปิดโอกาสในการศึกษาให้แก่  
นักศึกษาทุกช่วงวัย ทุกพื้นที่ทั้งในและต่างประเทศ  
SO3 การมีเครือข่ายชุมชนที่เข้มแข็ง สามารถเป็นแหล่งเรียนรู้และพัฒนางานวิจัยที่ตอบ  
โจทย์ต่อการพัฒนาท้องถิ่น

## 2.5 วัตถุประสงค์เชิงกลยุทธ์

1. ส่งเสริม สนับสนุนประสานการพัฒนาการจัดการศึกษาระดับบัณฑิตศึกษา หลักสูตรรายวิชาให้กับ  
ผู้เรียนทุกช่วงวัย
2. ส่งเสริม สนับสนุนการทำวิจัย/สร้างสรรค์นวัตกรรมและองค์ความรู้ใหม่ที่มีคุณภาพระดับสากล  
และนำไปใช้พัฒนาชุมชนและท้องถิ่น
3. พัฒนาระบบบริหารงานที่ทันสมัย คล่องตัว โปร่งใส ตรวจสอบได้ และมีการใช้เทคโนโลยี  
สารสนเทศในการบริหารจัดการตามหลักธรรมาภิบาล

## 2.6 ผลลัพธ์และผลกระทบวัตถุประสงค์เชิงกลยุทธ์

วัตถุประสงค์เชิงกลยุทธ์	Output	Outcome	Impact
1. ส่งเสริม สนับสนุน ประสานการ พัฒนาการจัดการศึกษาระดับ บัณฑิตศึกษา หลักสูตร รายวิชา ให้กับผู้เรียน ทุกช่วงวัย	หลักสูตรที่มีความหลากหลายตอบสนองความต้องการของคนทุกช่วงวัยร่วมกับเครือข่ายทั้งในประเทศและต่างประเทศ	หลักสูตรได้มาตรฐานและเป็นที่ยอมรับจากหน่วยงานทั้งในประเทศและต่างประเทศ	บัณฑิตวิทยาลัยเป็นแหล่งเรียนรู้และแหล่งผลิตกำลังคนที่มีขีดสมรรถนะสูงเป็นผู้นำการเปลี่ยนแปลง ที่ก่อให้เกิดประโยชน์ชุมชนและสังคมและได้รับการยอมรับในระดับชาติและนานาชาติ
	บัณฑิตเป็นผู้รอบรู้ในด้านวิชาการและวิชาชีพ	บัณฑิตมีผลงานเชิงประจักษ์/นวัตกรรมที่สามารถเผยแพร่สู่สาธารณะและนำไปใช้ประโยชน์	
	นักศึกษามีสมรรถนะการเป็นผู้ประกอบการและวิศวกรสังคม	บัณฑิตมีงานทำและเป็นที่ยอมรับของหน่วยงาน	
	นักศึกษาครุมีคุณลักษณะสอดคล้องกับวิชาชีพ	บัณฑิตครุมีคุณภาพและได้มาตรฐาน	
	นักศึกษามีคุณลักษณะที่พึงประสงค์ตามความเชี่ยวชาญของศาสตร์และสาขาวิชา	บัณฑิตมีความพึงพอใจต่อคุณภาพของบัณฑิต	
	บุคลากรเป็นผู้มีคุณวุฒิและตำแหน่งทางวิชาการ	บุคลากรได้รับรางวัลและได้รับการยอมรับ ในวงวิชาชีพ	
	แพลตฟอร์มที่ส่งเสริมการทำงานตามพันธกิจ	แพลตฟอร์มเป็นที่รู้จักได้รับการยอมรับและเป็นแหล่งรายได้ของมหาวิทยาลัย	
2. ส่งเสริม สนับสนุนการทำวิจัย/สร้างสรรค์นวัตกรรมและองค์ความรู้ใหม่ที่มีคุณภาพระดับสากล และนำไปใช้พัฒนาชุมชนและท้องถิ่น	เครือข่ายความร่วมมือในการวิจัยกับหน่วยงานภาครัฐ ภาคเอกชน ในระดับชาติและนานาชาติ	หน่วยงาน/ชุมชนท้องถิ่นสามารถนำผลการวิจัยและนวัตกรรมนำไปใช้ประโยชน์ทั้งเชิงพาณิชย์และการพัฒนาชุมชนและสังคม	บัณฑิตวิทยาลัยเป็นที่พึ่งของหน่วยงาน ชุมชน และสังคมในการให้บริการด้านการวิจัยและนวัตกรรม บริการวิชาการ เพื่อพัฒนาศักยภาพตลอดจน การยกระดับรายได้และคุณภาพชีวิต เพื่อให้เกิดการพึ่งพาตนเองได้อย่างยั่งยืน
	ผลงานวิจัย นวัตกรรมและงานสร้างสรรค์ที่สอดคล้องกับความต้องการของชุมชนและสังคม		
	ผลงานวิจัยและนวัตกรรม งานสร้างสรรค์ที่มีคุณภาพ ได้รับการเผยแพร่ในระดับชาติและนานาชาติ	ผลงานวิจัย นวัตกรรม และงานสร้างสรรค์ได้รับการอ้างอิง ในเชิงวิชาการหรือได้รับรางวัล เป็นที่ยอมรับ	
	คณะมีนักวิจัย/ผลงานวิจัย นวัตกรรมและงานสร้างสรรค์อย่างต่อเนื่อง	นักวิจัยได้รับการยอมรับและได้รับรางวัลจากภายนอก	
3. พัฒนาระบบบริหารงานที่ทันสมัย คล่องตัว โปร่งใส ตรวจสอบได้ และมี	การบริหารงานและการปฏิบัติงานตามเกณฑ์ และได้รับการจัดอันดับมาตรฐานใน	การบริหารงานได้รับรางวัลจากการประเมินมาตรฐานในระดับประเทศและระดับสากล	บัณฑิตวิทยาลัยได้รับความเชื่อมั่นและการยอมรับขอหน่วยงาน ชุมชน สังคม ทั้งใน

วัตถุประสงค์เชิงกลยุทธ์	Output	Outcome	Impact
การใช้เทคโนโลยีสารสนเทศในการบริหารจัดการตามหลักธรรมาภิบาล	ระดับประเทศและระดับสากล		ระดับชาติและนานาชาติ
	การบริหารงานของมหาวิทยาลัยตามหลักธรรมาภิบาล	การบริหารงานได้รับการจัดลำดับคะแนน เป็นที่ยอมรับอย่างต่อเนื่อง/ได้รับรางวัล	
	ระบบการบริหารงานแบบ Digital ที่รวดเร็ว ถูกต้อง และแม่นยำ	การบริหารงานมีประสิทธิภาพ ลดต้นทุนค่าใช้จ่าย	

## 2.7 แผนที่ยุทธศาสตร์ Strategy Map บัณฑิตวิทยาลัย มหาวิทยาลัยราชภัฏวไลยอลงกรณ์ ในพระบรมราชูปถัมภ์ จังหวัดปทุมธานี

วิสัยทัศน์	สนับสนุนความร่วมมือด้านบัณฑิตศึกษาและการเรียนรู้ตลอดชีวิต เพื่อพัฒนาการศึกษา ชุมชนและสังคมอย่างยั่งยืน		
เป้าประสงค์	ส่งเสริม สนับสนุนประสานการพัฒนาการจัดการศึกษาระดับบัณฑิตศึกษา หลักสูตร รายวิชาให้กับผู้เรียนทุกช่วงวัย	ส่งเสริม สนับสนุนการทำวิจัย/สร้างสรรค์นวัตกรรมและองค์ความรู้ใหม่ที่มีคุณภาพระดับสากล และนำไปใช้พัฒนาชุมชนและท้องถิ่น	
	พัฒนาระบบบริหารงานที่ทันสมัย มีความคล่องตัว โปร่งใส ตรวจสอบได้ และมีการใช้เทคโนโลยีสารสนเทศในการบริหารจัดการตามหลักธรรมาภิบาล		
มิติผู้มีส่วนได้ส่วนเสีย	สร้างความร่วมมือในการจัดการเรียนรู้ร่วมกับภาคี เครือข่ายทั้งในและต่างประเทศ	บูรณาการเครือข่ายความร่วมมือกับหุ้นส่วนทางสังคมเพื่อพัฒนาชุมชนท้องถิ่น	ปรับเปลี่ยนการสอนสู่รูปแบบ Active Learning
	ส่งเสริมการเผยแพร่ผลงานวิจัย นวัตกรรมและงานสร้างสรรค์ ทั้งในระดับชาติและนานาชาติ	ส่งเสริมการบริหารจัดการภายในบัณฑิตวิทยาลัยให้เอื้อต่อการพัฒนานักศึกษา	ส่งเสริมการใช้ระบบพื้นฐานและข้อมูลสารสนเทศ
มิติกระบวนการ	พัฒนาการนำระบบ Digital มาใช้ในการบริหารจัดการภายในบัณฑิตวิทยาลัย	พัฒนาการบริหารงานของบัณฑิตวิทยาลัยตามหลักธรรมาภิบาล (Good Governance)	
	พัฒนาศักยภาพการสร้างสรรค์ผลงานวิจัย นวัตกรรมและงานสร้างสรรค์ตามความเชี่ยวชาญของศาสตร์	ส่งเสริมการผลิตและเผยแพร่ผลงานของนักศึกษาทั้งในระดับชาติและนานาชาติ	
มิติคนและ ความรู้	เปิดโอกาสให้อาจารย์ นักศึกษา และบุคลากรในการแลกเปลี่ยนเรียนรู้	พัฒนาหลักสูตรการเรียนการสอนที่ตอบสนองคนทุกช่วงวัย	พัฒนาคุณภาพการศึกษาและการบริหารงานเพื่อมุ่งสู่ความเป็นเลิศ
	ส่งเสริมความรู้และทักษะ soft skill ของนักศึกษา และพัฒนา Reskill/Upskill ของนักศึกษาให้ตรงตามความต้องการของสถานประกอบการและเป็นที่ยอมรับของสังคม	ส่งเสริมการผลิตผลงานวิจัย นวัตกรรมและงานสร้างสรรค์ที่ตอบโจทย์การพัฒนาประเทศและชุมชน โดยเชื่อมโยงกับความร่วมมือของทุกภาคส่วน	
มิติการเงิน	จัดหา สนับสนุน งบประมาณ เงินทุนวิจัย ทรัพยากร และใช้จ่ายเพื่อให้เกิดความโปร่งใสและตรวจสอบได้ ตลอดจนบริหารจัดการตามหลักธรรมาภิบาลเพื่อมุ่งสู่ความเป็นเลิศ		

**ส่วนที่ 3**  
**แผนกลยุทธ์ บัณฑิตวิทยาลัย**  
**มหาวิทยาลัยราชภัฏวไลยอลงกรณ์ ในพระบรมราชูปถัมภ์ จังหวัดปทุมธานี**

**วิสัยทัศน์ (Vision) :** สนับสนุนความร่วมมือด้านบัณฑิตศึกษาและการเรียนรู้ตลอดชีวิต เพื่อพัฒนาการศึกษา ชุมชนและสังคมอย่างยั่งยืน

**ตัวชี้วัดวิสัยทัศน์**

ที่	ตัวชี้วัด	เป้าหมาย (ปีงบประมาณ)					หน่วยนับ	ผู้ดำเนินงาน	ผู้รายงาน	ผู้กำกับติดตาม
		66	67	68	69	70				
1.	ร้อยละของหลักสูตรที่ดำเนินกิจกรรมภายใต้ความร่วมมือกับหน่วยงานต่างประเทศในการจัดการศึกษา	10	10	10	10	10	ร้อยละ	เจ้าหน้าที่หลักสูตร	เจ้าหน้าที่ฝ่ายวิชาการ	รองคณบดีฝ่ายวิชาการ
2.	จำนวนผลงานเชิงประจักษ์/ผลงานวิจัยทางวิชาการของนักศึกษาที่ได้รับการเผยแพร่ระดับชาติหรือนานาชาติ	50	75	80	85	90	ผลงาน	เจ้าหน้าที่หลักสูตร	เจ้าหน้าที่ฝ่ายวิจัย	รองคณบดีฝ่ายวิจัย
3.	ร้อยละของอัตราการคงอยู่ของนักศึกษา คงอยู่หลักสูตรระดับบัณฑิตศึกษา - โครงการอบรมเชิงปฏิบัติการอาจารย์ผู้สอน และนักศึกษาระดับบัณฑิตศึกษา (ครั้งที่ 1-5)	80	80	80	85	90	ร้อยละ	เจ้าหน้าที่หลักสูตร	เจ้าหน้าที่ฝ่ายวิจัย	รองคณบดีฝ่ายวิจัย

**วัตถุประสงค์เชิงกลยุทธ์ (เป้าประสงค์) :**

- ส่งเสริม สนับสนุนประสานการพัฒนาการจัดการศึกษาระดับบัณฑิตศึกษา หลักสูตรรายวิชาให้กับผู้เรียนทุกช่วงวัย
- ส่งเสริม สนับสนุนการทำวิจัย/สร้างสรรค์นวัตกรรมและองค์ความรู้ใหม่ที่มีคุณภาพระดับสากล และนำไปใช้พัฒนาชุมชนและท้องถิ่น
- พัฒนาระบบบริหารงานที่ทันสมัย คล่องตัว โปร่งใส ตรวจสอบได้ และมีการใช้เทคโนโลยีสารสนเทศในการบริหารจัดการตามหลักธรรมาภิบาล



เป้าประสงค์ 1 ส่งเสริม สนับสนุนประสานการพัฒนาการจัดการศึกษาระดับบัณฑิตศึกษา หลักสูตรรายวิชาให้กับผู้เรียนทุกช่วงวัย

ตัวชี้วัดเป้าประสงค์

ตัวชี้วัด	เป้าหมาย (ปีงบประมาณ)					หน่วยนับ	ผู้ดำเนินงาน	ผู้รายงาน	ผู้กำกับติดตาม
	66	67	68	69	70				
ร้อยละของการเบิกใช้งบประมาณด้านวิชาการ ในการปรับปรุงหลักสูตร	80	80	80	80	80	ร้อยละ	เจ้าหน้าที่หลักสูตร	เจ้าหน้าที่ฝ่ายบริหาร	รองคณบดีฝ่ายบริหาร
ร้อยละของอัตราการคงอยู่ของนักศึกษาคงอยู่หลักสูตรระดับบัณฑิตศึกษา - โครงการอบรมเชิงปฏิบัติการอาจารย์ผู้สอน และนักศึกษา ระดับบัณฑิตศึกษา (ครั้งที่ 1-5)	80	80	80	85	90	ร้อยละ	เจ้าหน้าที่หลักสูตร	เจ้าหน้าที่ฝ่ายวิจัย	รองคณบดีฝ่ายวิจัย

เป้าประสงค์ 2 ส่งเสริม สนับสนุนการทำวิจัย/สร้างสรรค์นวัตกรรมและองค์ความรู้ใหม่ที่มีคุณภาพระดับสากล และนำไปใช้พัฒนาชุมชนและท้องถิ่น

ตัวชี้วัดเป้าประสงค์

ตัวชี้วัด	เป้าหมาย (ปีงบประมาณ)					หน่วยนับ	ผู้ดำเนินงาน	ผู้รายงาน	ผู้กำกับติดตาม
	66	67	68	69	70				
จำนวนผลงานเชิงประจักษ์/ผลงานวิจัยทางวิชาการของนักศึกษาที่ได้รับการเผยแพร่ระดับชาติหรือนานาชาติ	50	75	80	85	90	ผลงาน	เจ้าหน้าที่หลักสูตร	เจ้าหน้าที่ฝ่ายวิจัย	รองคณบดีฝ่ายวิจัย
ร้อยละของงานวิจัยและนวัตกรรมการจัดการเรียนรู้ที่ได้รับการตีพิมพ์เผยแพร่ในระดับชาติหรือนานาชาติเพื่อยกระดับมาตรฐาน/ในการจัดการศึกษาขั้นพื้นฐาน/การฝึกหัดครูต่อจำนวนผลงานวิจัยที่ได้รับการตีพิมพ์เผยแพร่ของอาจารย์ทั้งหมด	20	25	30	35	40	ร้อยละ	เจ้าหน้าที่หลักสูตร	เจ้าหน้าที่ฝ่ายวิจัย	รองคณบดีฝ่ายวิจัย

เป้าประสงค์ 3 พัฒนาระบบบริหารงานที่ทันสมัย คล่องตัว โปร่งใส ตรวจสอบได้ และมีการใช้เทคโนโลยีสารสนเทศในการบริหารจัดการตามหลักธรรมาภิบาล  
ตัวชี้วัดเป้าประสงค์

ตัวชี้วัด	เป้าหมาย (ปีงบประมาณ)					หน่วยนับ	ผู้ดำเนินงาน	ผู้รายงาน	ผู้กำกับติดตาม
	66	67	68	69	70				
จำนวนคณะ/วิทยาลัยที่มีผลการประเมินตามเกณฑ์คุณภาพการศึกษาเพื่อการดำเนินการที่เป็นเลิศ (EdPEX) ไม่ต่ำกว่า 200 คะแนน	1	1	1	1	1	จำนวน	เจ้าหน้าที่หลักสูตร	เจ้าหน้าที่ฝ่ายบริหาร	รองคณบดีฝ่ายบริหาร
จำนวนนวัตกรรมหรือเทคโนโลยีที่นำมาใช้ในการปรับปรุงระบบปฏิบัติการของหน่วยงานเพื่อเพิ่มความสามารถให้กับอาจารย์ บุคลากรและผู้มีส่วนได้ส่วนเสีย	1	1	1	1	1	ระบบ	เจ้าหน้าที่หลักสูตร	เจ้าหน้าที่ฝ่ายบริหาร	รองคณบดีฝ่ายบริหาร
ร้อยละของการเบิกจ่ายงบประมาณบริหารสำนักงาน (เฉพาะงบรายได้)	100	100	100	100	100	ร้อยละ	เจ้าหน้าที่หลักสูตร	เจ้าหน้าที่ฝ่ายบริหาร	รองคณบดีฝ่ายบริหาร
จำนวนระบบงานบริการ การบริหารจัดการที่มีพัฒนาใหม่โดยมีเทคโนโลยีดิจิทัลมาใช้ในการพัฒนาประสิทธิภาพการดำเนินงาน	1	1	1	1	1	ระบบ	เจ้าหน้าที่หลักสูตร	เจ้าหน้าที่ฝ่ายบริหาร	รองคณบดีฝ่ายบริหาร

แผนกลยุทธ์ตามความสอดคล้องของประเด็นยุทธศาสตร์ ตัวชี้วัด และค่าเป้าหมาย ระยะ 5 ปี (พ.ศ. 2566 – 2570)

บัณฑิตวิทยาลัย มหาวิทยาลัยราชภัฏวไลยอลงกรณ์ ในพระบรมราชูปถัมภ์

ยุทธศาสตร์ที่ 1 บูรณาการภาคีเครือข่ายทางการศึกษา การจัดการศึกษาสำหรับคนทุกช่วงวัย สร้างมาตรฐานการศึกษา และพัฒนาบัณฑิตด้วยกระบวนการวิศวกรรมสังคม				เป้าหมาย (ปีงบประมาณ)					หน่วยนับ	แนวทางการดำเนินงาน	ผู้ดำเนินงาน	ผู้รายงาน
กลยุทธ์ มหาวิทยาลัย	โครงการ	ตัวชี้วัด	กิจกรรม	66	67	68	69	70				
กลยุทธ์ที่ 1.1 สร้างความร่วมมือในการจัดการเรียนรู้ร่วมกับภาคีเครือข่ายทั้งในประเทศและต่างประเทศ	1011 โครงการสร้างเครือข่ายความร่วมมือกับมหาวิทยาลัยต่างประเทศหรือหน่วยงานอื่นเพื่อร่วมจัดการศึกษาและยกระดับคุณภาพการจัดการศึกษาสู่สากล	1.1.1.2 ร้อยละของหลักสูตรที่ดำเนินกิจกรรมภายใต้ความร่วมมือกับหน่วยงานต่างประเทศในการจัดการศึกษา	<p>กิจกรรม 1. กิจกรรมศึกษาและแลกเปลี่ยนเรียนรู้วัฒนธรรมไทยสำหรับนักศึกษาโครงการความร่วมมือทางวิชาการ (สาขาหลักสูตรและการสอน โท-เอก)</p> <p>กิจกรรม 2. กิจกรรมถ่ายทอดและแลกเปลี่ยนเรียนรู้วัฒนธรรมจีน สำหรับนักศึกษาโครงการความร่วมมือทางวิชาการ (สาขาหลักสูตรและการสอน โท-เอก)</p> <p>กิจกรรม 3. พัฒนาให้นักศึกษาเขียนดัชนีพันธ (ป.เอก สาขาวิชาผู้ประกอบการและการออกแบบนวัตกรรมธุรกิจ)</p> <p>กิจกรรม 4. ศึกษาดูงานเพื่อพัฒนาศักยภาพทางวิชาการสำหรับนักศึกษาโครงการคณาจารย์ร่วมมือทางวิชาการ (ป.เอก สาขาวิชาผู้ประกอบการและการออกแบบนวัตกรรมธุรกิจ)</p> <p>กิจกรรม 5. โครงการศึกษาดูงานภายในประเทศ (ป.โท สาขาวิชาผู้ประกอบการและการออกแบบนวัตกรรมธุรกิจ)</p> <p>กิจกรรม 6 โครงการเสริมภาพลักษณ์และพัฒนาบุคลากร (ป.โท สาขาวิชาผู้ประกอบการและการออกแบบนวัตกรรมธุรกิจ)</p>	10	10	10	10	10	ร้อยละ	<ul style="list-style-type: none"> <li>สร้างเครือข่ายความร่วมมือในรูปแบบคณะกรรมการเครือข่าย</li> <li>จัดทำข้อตกลงความร่วมมือกับหน่วยงานที่เกี่ยวข้อง</li> <li>จัดกิจกรรมในพื้นที่มีนักศึกษาเข้ามีส่วนร่วมในการลงปฏิบัติงานเพื่อพัฒนาและแก้ไขปัญหา ร่วมกัน</li> <li>หลักสูตรมีการจัดการเรียนการสอนแบบบูรณาการร่วมกับการทำงานในพื้นที่อุตสาหกรรม</li> <li>ร่วมพัฒนาหลักสูตรร่วมกับภาคอุตสาหกรรมจัดทำข้อตกลงทางวิชาการร่วมกับภาคอุตสาหกรรม</li> <li>ในด้านการจัดการเรียนการสอน ด้านการวิจัย ด้านบริการวิชาการ ดำเนินกิจกรรม และการประเมินผลการดำเนินการร่วมกัน</li> </ul>	ผศ.ดร.คณูชา สลิวงค์	บัณฑิตวิทยาลัย

ยุทธศาสตร์ที่ 1 บูรณาการภาคีเครือข่ายทางการศึกษา การจัดการศึกษาสำหรับคนทุกช่วงวัย สร้างมาตรฐานการศึกษา และพัฒนาบัณฑิตด้วยกระบวนการวิศวกรรมสังคม				เป้าหมาย (ปีงบประมาณ)					หน่วยนับ	แนวทางการดำเนินงาน	ผู้ดำเนินงาน	ผู้รายงาน
กลยุทธ์มหาวิทยาลัย	โครงการ	ตัวชี้วัด	กิจกรรม	66	67	68	69	70				
			กิจกรรม 7 โครงการประชาสัมพันธ์เพื่อ การรับสมัครนักศึกษา (ป.โท สาขาวิชา ผู้ประกอบการและการออกแบบนวัตกรรม ธุรกิจ)									
กลยุทธ์ที่ 1.3 ส่งเสริม การ ผลิตและ เผยแพร่ผลงาน เชิงประจักษ์ ของนักศึกษาทั้ง ในระดับ ชาติและ นานาชาติ	1031 โครงการ ส่งเสริมและต่อ ยอตการ ผลิตผลงานเชิง ประจักษ์จาก การเรียนรู้ของ นักศึกษา	1.3.1.2 จำนวน ผลงานเชิง ประจักษ์/ ผลงานวิจัยทาง วิชาการของ นักศึกษาที่ได้รับ การเผยแพร่ ระดับชาติหรือนานาชาติ	กิจกรรม 1. โครงการสนับสนุนการ เผยแพร่ผลงานของนักศึกษาระดับ บัณฑิตศึกษา กิจกรรม 2. โครงการส่งเสริมและ จัดทำวารสาร (วารสารบัณฑิตศึกษา)	50	75	80	85	90	ผลงาน	- ส่งเสริมการผลิตและเผยแพร่ ผลงานเชิงประจักษ์ของนักศึกษา ทั้งในระดับชาติและนานาชาติ - พัฒนาทักษะบัณฑิต ศตวรรษที่ 21 - ส่งเสริมทักษะการนำเสนอ ผลงาน การประกวดและ การตีพิมพ์เผยแพร่ของนักศึกษา ในระดับชาติและนานาชาติ - สนับสนุนงบประมาณสำหรับ การนำเสนอผลงานของนักศึกษา	ผศ.ดร.ดนุชา สลึงค์ น.ส. อิตา โยธากุล	บัณฑิต วิทยาลัย
กลยุทธ์ที่ 1.4 เสริมสร้าง ความรู้และ ทักษะ soft skill ของ นักศึกษาให้ตรง ตามความ ต้องการของ ตลาดแรงงาน	1042 โครงการ พัฒนา สมรรถนะ ภาษาอังกฤษ และเทคโนโลยี ดิจิทัลใน ศตวรรษที่ 21 สำหรับนักศึกษา	1.4.2.3 ร้อยละ ของนักศึกษาที่ สอบผ่าน ทักษะ ด้าน ภาษาอังกฤษ (CEFR หรือ เทียบเท่า) ต่อ จำนวนนักศึกษา ชั้นปีสุดท้าย ระดับ B2 (บัณฑิตศึกษา)	กิจกรรม 1. โครงการการอบรม ภาษาอังกฤษสำหรับนักศึกษาระดับ บัณฑิตศึกษา	10	15	15	20	20	โครงการ	- กำหนดแนวทางการจัดกิจกรรม พัฒนา Soft Skill ให้เหมาะสม กับบริบท - ส่งเสริมการสร้างสรรคผลงาน ของนักศึกษา เช่น เข้าร่วม ประชุมวิชาการเพื่อนำเสนอ ผลงานการตีพิมพ์เผยแพร่ผลงาน การแข่งขัน/การประกวด - การจัดกิจกรรมส่งเสริมการ เรียนรู้ในรายวิชาของหลักสูตร	ผศ.ดร.ปาริชาติ ผดุงศิลป์ น.ส. อัจฉรา ศรีอภัย	บัณฑิต วิทยาลัย
กลยุทธ์ที่ 1.6	1061 โครงการ	ตัวชี้วัด 1.6.1.2	กิจกรรม 1. โครงการการปฐมนิเทศ	80	80	80	85	90	ร้อยละ	- พัฒนาศักยภาพนักศึกษาตาม	ผศ.ดร.ดนุชา	บัณฑิต

ยุทธศาสตร์ที่ 1 บูรณาการภาคีเครือข่ายทางการศึกษา การจัดการศึกษาสำหรับคนทุกช่วงวัย สร้างมาตรฐานการศึกษา และพัฒนาบัณฑิตด้วยกระบวนการวิศวกรรมสังคม				เป้าหมาย (ปีงบประมาณ)					หน่วยนับ	แนวทางการดำเนินงาน	ผู้ดำเนินงาน	ผู้รายงาน
กลยุทธ์มหาวิทยาลัย	โครงการ	ตัวชี้วัด	กิจกรรม	66	67	68	69	70				
ผลิตและพัฒนาสมรรถนะของนักศึกษาตามความเชี่ยวชาญด้านวิชาการและวิชาชีพ	ผลิตและพัฒนาสมรรถนะของนักศึกษาตามความเชี่ยวชาญด้านวิชาการและวิชาชีพ	ร้อยละของอัตราการคงอยู่ของนักศึกษาคงอยู่หลักสูตรระดับบัณฑิตศึกษา	<p>นักศึกษาใหม่ ระดับบัณฑิตศึกษา</p> <p>กิจกรรม 2. โครงการส่งเสริม ถ่ายทอด และการจัดการความรู้การวิจัยเพื่อการใช้ประโยชน์ และสานสัมพันธ์ศิษย์เก่าระดับบัณฑิตศึกษา</p> <p>กิจกรรม 3. โครงการอบรมเชิงปฏิบัติการอาจารย์ที่ปรึกษาวิทยานิพนธ์ และการค้นคว้าอิสระ ระดับบัณฑิตศึกษา</p> <p>กิจกรรม 4. โครงการอบรมเชิงปฏิบัติการอาจารย์ผู้สอน และนักศึกษาระดับบัณฑิตศึกษา (ครั้งที่ 1-5)</p> <p>กิจกรรม 5. โครงการปฐมนิเทศและเตรียมความพร้อมนักศึกษาหลักสูตร ป.บัณฑิต</p> <p>กิจกรรม 6. โครงการปัจฉิมนิเทศสำหรับนักศึกษาหลักสูตรประกาศนียบัตรบัณฑิต สาขาวิชาชีพครู</p> <p>กิจกรรม 7. โครงการเตรียมความพร้อมก่อนสอบใบประกอบวิชาชีพครู หลักสูตร ป.บัณฑิต</p> <p>กิจกรรม 8. โครงการพัฒนาจิตสำหรับครูสำหรับนักศึกษาหลักสูตรประกาศนียบัตรบัณฑิต สาขาวิชาชีพครู ปีการศึกษา 2567</p> <p>กิจกรรม 9. โครงการจิตตปัญญาศึกษาสำหรับนักศึกษาหลักสูตรประกาศนียบัตรบัณฑิต สาขาวิชาชีพครู ปีการศึกษา 2567</p> <p>กิจกรรม 10. โครงการพัฒนาการกระบวนการคิดขั้นสูง สำหรับนักศึกษาหลักสูตรประกาศนียบัตรบัณฑิต สาขา</p>						<p>ปรัชญาการจัดการเรียนรู้เชิงผลิตภาพ</p> <p>- สนับสนุนทุนการศึกษาให้กับนักศึกษาที่ขาดแคลน</p>	สลึงส์	วิทยาลัย	

ยุทธศาสตร์ที่ 1 บูรณาการภาคีเครือข่ายทางการศึกษา การจัดการศึกษาสำหรับคนทุกช่วงวัย สร้างมาตรฐานการศึกษา และพัฒนาบัณฑิตด้วยกระบวนการวิศวกรรมสังคม				เป้าหมาย (ปีงบประมาณ)					หน่วยนับ	แนวทางการดำเนินงาน	ผู้ดำเนินงาน	ผู้รายงาน
กลยุทธ์มหาวิทยาลัย	โครงการ	ตัวชี้วัด	กิจกรรม	66	67	68	69	70				
			<p>วิชาชีพครู ปีการศึกษา 2567 กิจกรรม 11. โครงการการเรียนรู้ในศตวรรษที่ 21 : เทคโนโลยีที่ใช้ในการจัดการเรียนการสอน สำหรับนักศึกษาหลักสูตรประกาศนียบัตรบัณฑิต สาขาวิชาชีพครู ปีการศึกษา 2567 กิจกรรม 12. โครงการศึกษาดูงานด้านปรัชญาเศรษฐกิจพอเพียงกับการศึกษา และจิตอาสาเพื่อพัฒนาผู้นำ สำหรับครูสำหรับนักศึกษาหลักสูตรประกาศนียบัตรบัณฑิต สาขาวิชาชีพครูปีการศึกษา 2567 กิจกรรม 13. โครงการพัฒนาผู้นำ นวัตกรรมกรรมการบริหารการศึกษา (สาขาวิชานวัตกรรมกรรมการบริหารการศึกษา) กิจกรรม 14. โครงการจิตอาสาผู้นำ นวัตกรรมกรรมการบริหารการศึกษา (สาขาวิชานวัตกรรมกรรมการบริหารการศึกษา) กิจกรรม 15. โครงการยกระดับและส่งเสริมการเรียนรู้ตามกรอบมาตรฐานคุณวุฒิระดับอุดมศึกษา (สาขาวิชาหลักสูตรและการสอน นศ.ไทย)</p>									
		1.6.1.3 ร้อยละของการเบิกใช้งบประมาณด้านวิชาการ	<p>กิจกรรม 1. โครงการพัฒนาปรับปรุงหลักสูตร ระดับบัณฑิตศึกษา กิจกรรม 2. โครงการทวนสอบคุณภาพหลักสูตร สาขาวิชาชีพครู กิจกรรม 3. โครงการบริหารจัดการงบประมาณการดำเนินงานวิชาการ (บัณฑิตวิทยาลัย) กิจกรรม 4. โครงการบริหารจัดการ</p>	80	80	80	80	80	ร้อยละ	<ul style="list-style-type: none"> <li>- จ่ายค่าตอบแทนการสอนในเวลาและนอกเวลา</li> <li>- จ่ายค่าเน็ต</li> <li>- จ่ายค่าตอบแทนกรรมการควบคุมและสอบวิทยานิพนธ์</li> <li>- จ่ายค่าตอบแทนคณะกรรมการหลักสูตร</li> <li>- มอบทุนการศึกษา</li> </ul>	ผศ.ดร.คณูชา สลิวงค์	บัณฑิตวิทยาลัย

ยุทธศาสตร์ที่ 1 บูรณาการภาคีเครือข่ายทางการศึกษา การจัดการศึกษาสำหรับคนทุกช่วงวัย สร้างมาตรฐานการศึกษา และพัฒนาบัณฑิตด้วยกระบวนการวิศวกรรมสังคม				เป้าหมาย (ปีงบประมาณ)					หน่วยนับ	แนวทางการดำเนินงาน	ผู้ดำเนินงาน	ผู้รายงาน
กลยุทธ์มหาวิทยาลัย	โครงการ	ตัวชี้วัด	กิจกรรม	66	67	68	69	70				
			งบประมาณการดำเนินงานวิชาการ (ป.บัณฑิต สาขาวิชาชีพครู) กิจกรรม 5. โครงการการบริหารจัดการงบประมาณดำเนินงานวิชาการ (นักศึกษาจีน)							- ค่าปรับปรุง/พัฒนาหลักสูตร		

ยุทธศาสตร์ที่ 2 ผลิตและเผยแพร่ผลงานวิจัย นวัตกรรม งานวิชาการรับใช้สังคมและงานสร้างสรรค์ที่ยอมรับและเกิดประโยชน์ต่อชุมชนและสังคม				เป้าหมาย (ปีงบประมาณ)					หน่วยนับ	แนวทางการดำเนินงาน	ผู้ดำเนินงาน	ผู้รายงาน
กลยุทธ์มหาวิทยาลัย	โครงการ	ตัวชี้วัด	กิจกรรม	66	67	68	69	70				
กลยุทธ์ที่ 2.2 ส่งเสริมการเผยแพร่ผลงานวิจัย นวัตกรรม และงานสร้างสรรค์ ทั้งในระดับชาติและนานาชาติ	2021 โครงการเผยแพร่ผลงานวิจัยและงานสร้างสรรค์ที่ตอบโจทย์การพัฒนาประเทศและได้รับการอ้างอิงในระดับนานาชาติ	ตัวชี้วัด 2.2.1.3 ร้อยละของงานวิจัยและนวัตกรรมจัดการเรียนรู้ที่ได้รับการตีพิมพ์เผยแพร่ในระดับชาติหรือนานาชาติเพื่อยกระดับมาตรฐาน/ในการจัดการศึกษาขั้นพื้นฐาน/การฝึกหัดครูต่อจำนวนผลงานวิจัยที่ได้รับการตีพิมพ์เผยแพร่ของอาจารย์ทั้งหมด	กิจกรรม 1. โครงการพัฒนานักศึกษาให้มีสมรรถนะในการผลิตและเผยแพร่ผลงานวิจัย (สาขาวิชานวัตกรรมการบริหารการศึกษา) กิจกรรม 2. โครงการพัฒนานักศึกษาให้มีสมรรถนะในการผลิตและเผยแพร่ผลงานวิจัย (สาขาวิชาหลักสูตรและการสอน นศ.ไทย)	20	25	30	35	40	ร้อยละ	- ส่งเสริมการตีพิมพ์เผยแพร่ในระดับชาติและนานาชาติที่ตอบโจทย์การพัฒนาเชิงพื้นที่หรือเชิงประเด็น หรือการจัดการศึกษาขั้นพื้นฐาน/ การฝึกหัดครูในระดับชาติหรือนานาชาติ - ส่งเสริมการพัฒนาความรู้และทักษะอาจารย์เพื่อผลิตผลงานวิจัยและนวัตกรรมด้านการจัดการเรียนรู้ - ส่งเสริมการตีพิมพ์เผยแพร่ผลงานวิจัยและนวัตกรรมด้านการยกระดับมาตรฐานในการจัดการศึกษาขั้นพื้นฐาน/การฝึกหัดครูให้ได้รับการตีพิมพ์เผยแพร่ในระดับชาติหรือระดับนานาชาติ	ผศ.ดร.ดนุชา สลีวงศ์	บัณฑิตวิทยาลัย

ยุทธศาสตร์ที่ 4 พัฒนาระบบบริหารจัดการบนหลักธรรมาภิบาลและความเป็นดิจิทัลเพื่อมุ่งสู่ความเป็นเลิศได้มาตรฐานในระดับสากล				เป้าหมาย (ปีงบประมาณ)					หน่วยนับ	แนวทางการดำเนินงาน	ผู้ดำเนินงาน	ผู้รายงาน
กลยุทธ์มหาวิทยาลัย	โครงการ	ตัวชี้วัด	กิจกรรม	66	67	68	69	70				
กลยุทธ์ที่ 4.1 พัฒนาคุณภาพ การศึกษาและ การบริหารงาน ของ มหาวิทยาลัย เพื่อมุ่งสู่ความ เป็นเลิศ	4011 โครงการ พัฒนา มหาวิทยาลัย ตามเกณฑ์ คุณภาพ การศึกษา	4.1.1.1 จำนวนคณะ/ วิทยาลัยที่มีผลการ ประเมินตามเกณฑ์ คุณภาพการศึกษาเพื่อ การดำเนินการที่เป็น เลิศ (EdPEX) ไม่ต่ำกว่า 200 คณะ	กิจกรรม 1. โครงการพัฒนาผลการ ดำเนินงานตามเกณฑ์คุณภาพ การศึกษาเพื่อการดำเนินการที่เป็น เลิศ (EdPEX)	1	1	1	1	1	จำนวน	- เพื่อการดำเนินการที่เป็นเลิศ (EdPEX) อยู่ในระดับ Brand 3	ผศ.ดร.ดนุชา สลิวงค์	บัณฑิต วิทยาลัย
	4012 โครงการ บริหารและ พัฒนาบุคลากร สุ่มมหาวิทยาลัย แห่งความสุข	4.1.2.3 ร้อยละของการ เบิกจ่ายงบประมาณ ด้านบุคลากร	กิจกรรม 1. โครงการพัฒนาระบบ การจัดการทรัพยากรบุคคลสู่ความ เป็นเลิศ กิจกรรม 2. โครงการค่าตอบแทน เจ้าหน้าที่หลักสูตรประกาศนียบัตร บัณฑิต สาขาวิชาชีพครู	90	90	91	92	95	ร้อยละ	- การบริหารเงินเดือน - ค่าตอบแทนและเงินประจำ ตำแหน่ง - ค่าล่วงเวลา	ผศ.ดร.ดนุชา สลิวงค์	บัณฑิต วิทยาลัย
	4013 โครงการ ปรับปรุง ภาพลักษณ์และ ส่งเสริม การตลาด	4.1.3.1 ค่าเฉลี่ยความ พึงพอใจของผู้มีส่วนได้ ส่วนเสียตามพันธกิจ มหาวิทยาลัย / ตาม Organizational Profile	กิจกรรม 1. โครงการแสดงความ ยินดีกับคณาจารย์บัณฑิตและ มหาบัณฑิต กิจกรรม 2. โครงการการอบรมเชิง ปฏิบัติการ การทบทวนแผนปฏิบัติ ราชการ และการจัดทำแผนกลยุทธ์ ทางการเงินของบัณฑิตวิทยาลัย ประจำปีงบประมาณ 2568 กิจกรรม 3. โครงการ ประชาสัมพันธ์หลักสูตรระดับ บัณฑิตศึกษา (บัณฑิตวิทยาลัย) กิจกรรม 4. โครงการทำบุญสืบสาน ประเพณีไทย กิจกรรม 5. โครงการอบรมสัมมนา	4.51	4.51	4.51	4.51	4.51	ค่าเฉลี่ย	- จัดทำแผนปรับภาพลักษณ์องค์กร - พัฒนาบุคลากร อาคารสถานที่ ส่งเสริมภาพลักษณ์ - จัดทำแผนกลยุทธ์ทางการตลาด - จัดกิจกรรมส่งเสริมการตลาดและ การสร้างความสัมพันธ์กับผู้เรียน และลูกค้ากลุ่มอื่น	ผศ.ดร.ดนุชา สลิวงค์	บัณฑิต วิทยาลัย



ยุทธศาสตร์ที่ 4 พัฒนาระบบบริหารจัดการบนหลักธรรมาภิบาลและความเป็นดิจิทัลเพื่อมุ่งสู่ความเป็นเลิศได้มาตรฐานในระดับสากล				เป้าหมาย (ปีงบประมาณ)					หน่วยนับ	แนวทางการดำเนินงาน	ผู้ดำเนินงาน	ผู้รายงาน
กลยุทธ์มหาวิทยาลัย	โครงการ	ตัวชี้วัด	กิจกรรม	66	67	68	69	70				
			เชิงปฏิบัติการจัดทำแผนปฏิบัติการจัดการเรียนรู้สาขาวิชา และศึกษาดูงาน (สาขาวิชานวัตกรรม การบริหารการศึกษา)									
	4014 โครงการส่งเสริมการจัดการความรู้เพื่อพัฒนาคุณภาพของมหาวิทยาลัย	4.1.4.1 จำนวนนวัตกรรมหรือเทคโนโลยีที่นำมาใช้ในการปรับปรุงระบบปฏิบัติการของหน่วยงานเพื่อเพิ่มความสามารถให้กับอาจารย์ บุคลากรและผู้มีส่วนได้ส่วนเสีย	กิจกรรม 1. โครงการการจัดการความรู้ KM บัณฑิตวิทยาลัย	1	1	1	1	1	ระบบ	- บุคลากรของบัณฑิตวิทยาลัยได้พัฒนาองค์ความรู้ และสามารถถ่ายทอดองค์ความรู้ที่ได้รับให้กับบุคคลอื่นได้อย่างถูกต้อง - สร้างความเข้าใจอันดีต่องาน ต่อปัญหา และสามารถร่วมแก้ปัญหาให้ลุล่วงไปด้วยดี ได้อย่างมีหลักการ และแนวคิดที่เหมาะสม - ข้อมูลตอบสนองตรงตามเป้าหมายของผู้รับบริการ และตรงตามพันธกิจของบัณฑิตวิทยาลัย	ผศ.ดร.ดนูชา สลีวงศ์	บัณฑิตวิทยาลัย
กลยุทธ์ที่ 4.2 พัฒนาการบริหารงานของมหาวิทยาลัยตามหลักธรรมาภิบาล (Good Governance)	4022 โครงการพัฒนาประสิทธิภาพการบริหารสำนักงาน	4.2.2.1 ร้อยละของการเบิกจ่ายงบประมาณบริหารสำนักงาน (เฉพาะงบรายได้)	กิจกรรม 1. โครงการจัดหาวัสดุ ครุภัณฑ์สำนักงาน และวัสดุการศึกษา (บัณฑิตวิทยาลัย) กิจกรรม 2. โครงการจัดการความเสี่ยง บัณฑิตวิทยาลัย (บัณฑิตวิทยาลัย) กิจกรรม 3. โครงการบริหารจัดการวัสดุ ครุภัณฑ์ การเรียนการสอน สำหรับนักศึกษาหลักสูตรประกาศนียบัตรบัณฑิต สาขาวิชาชีพครู กิจกรรม 4. โครงการจัดหาวัสดุเพื่อการบริหารจัดการหลักสูตรและการ	100	100	100	100	100	ร้อยละ	- บริหารจัดการสำนักงาน (เชื้อเพลิง วัสดุสำนักงาน วัสดุการศึกษา ครุภัณฑ์ซ่อมแซม สาธารณูปโภค ค่าจ้างเหมาบริการ) - ก่อสร้าง ปรับปรุง และพัฒนาอาคารสถานที่ - จ่ายเบี้ยประกันชีวิตของนักศึกษา - บริหารจัดการความเสี่ยง - ตรวจสอบภายใน - ดำเนินงานด้าน IT - ประเมินผลการดำเนินงานของคณะศูนย์ สำนัก ร.ร.สาธิต และมหาวิทยาลัย	ผศ.ดร.ดนูชา สลีวงศ์	บัณฑิตวิทยาลัย

ยุทธศาสตร์ที่ 4 พัฒนาระบบบริหารจัดการบนหลักธรรมาภิบาลและความเป็นดิจิทัลเพื่อมุ่งสู่ความเป็นเลิศได้มาตรฐานในระดับสากล				เป้าหมาย (ปีงบประมาณ)					หน่วยนับ	แนวทางการดำเนินงาน	ผู้ดำเนินงาน	ผู้รายงาน
กลยุทธ์มหาวิทยาลัย	โครงการ	ตัวชี้วัด	กิจกรรม	66	67	68	69	70				
			จัดการเรียนการสอน (ป.เอก สาขาวิชาผู้ประกอบการและการออกแบบนวัตกรรมธุรกิจ) กิจกรรม 5. โครงการจัดหาวัสดุเพื่อการบริหารจัดการหลักสูตรและการจัดเรียนการสอน (สาขาวิชาหลักสูตรและการสอน สำหรับนักศึกษาโครงการความร่วมมือทางวิชาการ โท-เอก) กิจกรรม 6. โครงการจัดหาวัสดุจัดการเรียนการสอน (ป.โท สาขาวิชาผู้ประกอบการและการออกแบบนวัตกรรมธุรกิจ) กิจกรรม 7. โครงการจัดหาวัสดุครุภัณฑ์ สิ่งสนับสนุนการเรียนการสอน และบริหารจัดการหลักสูตร (สาขาวิชานวัตกรรมการบริหารการศึกษา) กิจกรรม 8. โครงการจัดหาวัสดุครุภัณฑ์ เพื่อการบริหารจัดการหลักสูตร และการจัดเรียนการสอน (สาขาวิชาหลักสูตรและการสอน นศ.ไทย)									
	4023 โครงการจัดประชุมบริหารการจัดการ	4.2.3.1 ร้อยละของการเบิกจ่ายงบประมาณตามแผนการจัดประชุม	กิจกรรม 1. โครงการค่าบริหารจัดการการประชุมทุกภาคส่วน	100	100	100	100	100	ร้อยละ	- ประชุมคณะกรรมการภายในหน่วยงาน - ประชุมคณะกรรมการ สภาวิชาการ - ประชุมคณะกรรมการสภามหาวิทยาลัย	ผศ.ดร.دنุชา สลีวงศ์	บัณฑิตวิทยาลัย

ยุทธศาสตร์ที่ 4 พัฒนาระบบบริหารจัดการบนหลักธรรมาภิบาลและความเป็นดิจิทัลเพื่อมุ่งสู่ความเป็นเลิศได้มาตรฐานในระดับสากล				เป้าหมาย (ปีงบประมาณ)					หน่วยนับ	แนวทางการดำเนินงาน	ผู้ดำเนินงาน	ผู้รายงาน
กลยุทธ์มหาวิทยาลัย	โครงการ	ตัวชี้วัด	กิจกรรม	66	67	68	69	70				
										- ประชุมคณะอนุกรรมการ ประเมินมหาวิทยาลัย - ประชุมส่งเสริมกิจการ มหาวิทยาลัย		

## การติดตามและประเมินผล

### 1. แนวทางในการขับเคลื่อนการดำเนินงานของแผน

การขับเคลื่อนการดำเนินงานตามแผนปฏิบัติการบัณฑิตวิทยาลัย มหาวิทยาลัยราชภัฏวไลยอลงกรณ์ ในพระบรมราชูปถัมภ์ ประจำปีงบประมาณ พ.ศ. 2567 จำเป็นอย่างยิ่งที่บัณฑิตวิทยาลัย จะต้องมีการพัฒนาระบบและกลไกในการขับเคลื่อนการดำเนินงานและการติดตาม ประเมินผลการดำเนินงานตามแผน โดยจะต้องมีการสื่อสารเพื่อสร้างความเข้าใจในหลักการ สำคัญของ ยุทธศาสตร์ กลยุทธ์ ตัวชี้วัดผลงานหลัก ค่าเป้าหมาย ให้แก่คณะผู้บริหารทุกระดับรวมทั้งบุคลากรภายในให้รับทราบ เข้าใจ มีการนำประเด็นยุทธศาสตร์ กลยุทธ์ การดำเนินงานที่กำหนดไว้ไปเป็นเป้าหมายการปฏิบัติงาน ตามบทบาทหน้าที่ของหน่วยงาน ผ่านกระบวนการจัดทำแผนปฏิบัติการประจำปีและการจัดซื้อจัดจ้างผลงานรายบุคคล มีการกำหนดนโยบายการจัดการจัดสรรงบประมาณให้สอดคล้องกับการขับเคลื่อนยุทธศาสตร์รวมทั้งปรับปรุงจัดระบบในการติดตามผลการบริหารงบประมาณ ให้เอื้ออำนวยต่อการขับเคลื่อนการดำเนินงาน และจัดให้มีการกำหนดกรอบการประเมินผลระดับตัวชี้วัดความสำเร็จของยุทธศาสตร์ตามแนวทางการบริหารยุทธศาสตร์เพื่อพัฒนาองค์กรให้มีสมรรถนะสูง จัดประชุมติดตามผลการดำเนินการแสวงหาแนวทางที่เหมาะสมในการรับรู้ ผลิตปัญหาอันสืบเนื่องมาจากความเปลี่ยนแปลงของเงื่อนไข ปัจจัยที่มีผลต่อความสำเร็จในการดำเนินงานตามยุทธศาสตร์

### 2. รูปแบบ แนวทางในการติดตามประเมินผล

เพื่อให้การติดตามประเมินผลการดำเนินงานของแผนปฏิบัติการบัณฑิตวิทยาลัย มหาวิทยาลัยราชภัฏวไลยอลงกรณ์ ในพระบรมราชูปถัมภ์ ประจำปีงบประมาณ พ.ศ. 2567 สามารถเข้าถึงสัมฤทธิ์ผลของการดำเนินงานและเป็นไปตามหลักการของการบริหารยุทธศาสตร์เพื่อพัฒนาองค์กรให้มีสมรรถนะสูง บัณฑิตวิทยาลัย มหาวิทยาลัยราชภัฏวไลยอลงกรณ์ ในพระบรมราชูปถัมภ์ จึงเห็นควรมีการกำหนดกรอบการประเมินผลในการขับเคลื่อนยุทธศาสตร์ ตามแนวทางการประเมินผลการดำเนินงาน ในแนวใหม่ที่มีลักษณะเป็นการประเมินผลแบบมุ่งเน้นผลสัมฤทธิ์ โดยประยุกต์ใช้แนวคิด เครื่องมือ และเทคนิคในการติดตามและประเมินผล โดยกำหนดจัดให้มีการกำหนดประเด็นในการติดตามประเมินผลให้อยู่ภายใต้มุมมองหรือมีประเด็นพิจารณา 4 มิติ อันประกอบด้วย มิติประสิทธิภาพ มิติประสิทธิผล มิติคุณภาพ และการพัฒนาองค์กร

### 3. การขับเคลื่อนยุทธศาสตร์สู่การปฏิบัติ

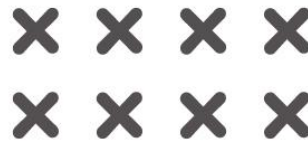
การขับเคลื่อนการดำเนินการเพื่อนำยุทธศาสตร์ตามแผนปฏิบัติการบัณฑิตวิทยาลัย มหาวิทยาลัยราชภัฏวไลยอลงกรณ์ ในพระบรมราชูปถัมภ์ ประจำปีงบประมาณ พ.ศ. 2567 ไปสู่การปฏิบัติจำเป็นอย่างยิ่งที่มหาวิทยาลัยจะต้องมีการพัฒนากลไก และวางเงื่อนไขที่จำเป็นต่อการผลักดันยุทธศาสตร์ที่กำหนดไว้ให้เกิดผลในเชิงปฏิบัติ ต้องให้ความสนใจและตระหนักถึงปัจจัยสำคัญที่มีผลต่อความสำเร็จในประเด็นดังต่อไปนี้

#### 3.1 การพัฒนากลไกและเงื่อนไขที่จำเป็นต่อการผลักดันยุทธศาสตร์สู่การปฏิบัติ

1. การสร้างความเข้าใจร่วมกันของผู้มีส่วนเกี่ยวข้อง

#### 3.2 ปัจจัยสำคัญที่มีผลต่อความสำเร็จ

1. การพัฒนาผู้นำในการเปลี่ยนแปลงให้เกิดขึ้นอย่างต่อเนื่อง
2. การร่วมมือกันการทำงานในรูปแบบเครือข่ายร่วมรังสรรค์สืบเนื่องจากกระบวนการนำยุทธศาสตร์รวมทั้งนโยบายไปสู่การปฏิบัติ
3. การบริหารการปฏิบัติงานตามแนวทางการบริหารยุทธศาสตร์ด้วยการสื่อสารสร้างความเข้าใจในทิศทางยุทธศาสตร์การดำเนินงานของแผนให้เป็นที่รับรู้และเข้าใจตรงกัน
4. การติดตามประเมินผลการปฏิบัติงานตามแผนปฏิบัติการ



# บัณฑิตวิทยาลัย

-  บัณฑิตวิทยาลัย  
ชั้น 4 อาคาร 100 ปี สมเด็จพระศรีนครินทร์
-  [www.http://grad.vru.ac.th/](http://grad.vru.ac.th/)
-  [graduate@vru.ac.th](mailto:graduate@vru.ac.th)
-  02 529 1638 ต่อ 401-403
-  Grad vru
-  The Graduate School, VRU

