



**ARIT**®  
สำนักวิทยบริการและเทคโนโลยีสารสนเทศ  
มหาวิทยาลัยราชภัฏวไลยอลงกรณ์ ในพระบรมราชูปถัมภ์



# แผนปฏิบัติการ ประจำปีงบประมาณ พ.ศ. 2568

สำนักวิทยบริการและเทคโนโลยีสารสนเทศ  
มหาวิทยาลัยราชภัฏวไลยอลงกรณ์ ในพระบรมราชูปถัมภ์





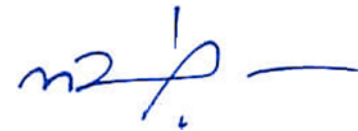
แผนปฏิบัติการ สำนักวิทยบริการและเทคโนโลยีสารสนเทศ  
ประจำปีงบประมาณ พ.ศ. 2568

## คำนำ

แผนปฏิบัติการประจำปี พ.ศ. 2568 ของสำนักวิทยบริการและเทคโนโลยีสารสนเทศ มหาวิทยาลัยราชภัฏวไลยอลงกรณ์ ในพระบรมราชูปถัมภ์ จัดทำขึ้นเพื่อเป็นแนวทางในการดำเนินงานและพัฒนาสำนักให้สอดคล้องกับยุทธศาสตร์ของมหาวิทยาลัย และสนับสนุนการเรียนการสอน การวิจัย และการบริการวิชาการแก่สังคม สำนักวิทยบริการและเทคโนโลยีสารสนเทศมีบทบาทสำคัญในการพัฒนาความรู้ ความสามารถ และทักษะทางด้านวิชาการของนักศึกษา คณาจารย์ และบุคลากร โดยมีพันธกิจในการจัดหาและพัฒนาทรัพยากรสารสนเทศ บริการวิทยบริการ และเทคโนโลยีสารสนเทศที่ทันสมัยและมีคุณภาพ เพื่อสนับสนุนการเรียนรู้ตลอดชีวิตและการพัฒนาสังคมอย่างยั่งยืน

แผนปฏิบัติการประจำปี ที่จัดทำขึ้นนี้ ได้รับการพิจารณาและจัดทำขึ้นโดยคณะทำงานจากหน่วยงานต่างๆ ภายในสำนัก ซึ่งได้ร่วมกันกำหนดวิสัยทัศน์ พันธกิจ เป้าหมาย กลยุทธ์ และโครงการต่างๆ เพื่อให้การดำเนินงานเป็นไปอย่างมีประสิทธิภาพและบรรลุผลตามที่กำหนดไว้ จึงต้องขอขอบคุณคณะทำงานทุกฝ่ายที่เกี่ยวข้องที่ได้ให้ความร่วมมือและมีส่วนร่วมในการจัดทำแผนปฏิบัติการประจำปีนี้ ซึ่งจะเป็นเครื่องมือสำคัญในการพัฒนาสำนักวิทยบริการและเทคโนโลยีสารสนเทศ ให้เจริญก้าวหน้าและเป็นที่ยอมรับในวงการวิชาการและสังคมต่อไป

สำนักวิทยบริการและเทคโนโลยีสารสนเทศ ขอขอบคุณผู้เกี่ยวข้อง บุคลากร และทุกหน่วยงานทั้งภายในและภายนอก ในการจัดทำแผนปฏิบัติการ ประจำปีงบประมาณ พ.ศ. 2568 มา ณ โอกาสนี้ หวังอย่างยิ่งว่าจะได้นำแผนปฏิบัติการประจำปีงบประมาณ พ.ศ. 2568 ไปใช้ในการดำเนินงาน กิจกรรมและ ปฏิบัติตามบทบาทหน้าที่ที่ได้รับมอบหมายเพื่อนำไปสู่การพัฒนาในทุกพันธกิจ วิสัยทัศน์ และเป้าประสงค์ของสำนักวิทยบริการและเทคโนโลยีสารสนเทศ ต่อไป



(ผู้ช่วยศาสตราจารย์ทักษิณา วิไลลักษณ์)  
ผู้อำนวยการสำนักวิทยบริการและเทคโนโลยีสารสนเทศ

## สารบัญ

	หน้า
การวิเคราะห์สภาพแวดล้อมภายในและภายนอก (SWOT)	5
บทที่ 1 แผนปฏิบัติการสำนักวิทยบริการและเทคโนโลยีสารสนเทศ ปีงบประมาณ พ.ศ. 2568	14
วิสัยทัศน์ พันธกิจ ค่านิยม	14
ประเด็นยุทธศาสตร์ และกลยุทธ์ แผนปฏิบัติการ ประจำปีงบประมาณ พ.ศ. 2568 สำนักวิทยบริการและเทคโนโลยีสารสนเทศ	15
บทที่ 2 งบประมาณที่ได้รับการจัดสรร ประจำปีงบประมาณ 2568	17
การจัดสรรงบประมาณตามยุทธศาสตร์ กลยุทธ์ และโครงการ	18
บทที่ 3 โครงการตามแผนปฏิบัติการ สำนักวิทยบริการและเทคโนโลยีสารสนเทศ ประจำปีงบประมาณ พ.ศ. 2568	21
ยุทธศาสตร์ที่ 1 โครงการและกิจกรรม	21
ยุทธศาสตร์ที่ 3 โครงการและกิจกรรม	27
ยุทธศาสตร์ที่ 4 โครงการและกิจกรรม	45
บทที่ 4 การกำกับติดตามประเมินผล	54
แนวทางการขับเคลื่อนการดำเนินการของแผน	54
รูปแบบ แนวทางในการติดตามประเมินผล	54
การขับเคลื่อนยุทธศาสตร์สู่การปฏิบัติ	55
ภาคผนวก	58
ความเชื่อมโยง สอดคล้องกับนโยบาย และแผนของรัฐบาล	59
ความเชื่อมโยงยุทธศาสตร์ของมหาวิทยาลัยกับพันธกิจของสำนักวิทยบริการและเทคโนโลยีสารสนเทศ	61

## การวิเคราะห์สภาพแวดล้อมภายในและภายนอก (SWOT) และการคาดการณ์อนาคต (Foresight)

ผลการวิเคราะห์สภาพแวดล้อมภายในและภายนอก ซึ่งมีรายละเอียดของการพิจารณาสภาพแวดล้อมและขั้นตอนการวิเคราะห์สำนักวิทยบริการและเทคโนโลยีสารสนเทศมีแนวทางดังนี้

1. วิเคราะห์องค์กร โดยใช้ SWOT Analysis เพื่อตอบว่า “ปัจจุบันสำนักวิทยบริการและเทคโนโลยีสารสนเทศมีศักยภาพการพัฒนายู่จุดไหน”
  - 1.1 วิเคราะห์ปัจจัยภายใน หาจุดแข็ง (Strength) และจุดอ่อน (Weakness) โดยใช้กรอบของ 4 M ตามตารางวิเคราะห์ (ตารางที่ 1)
  - 1.2 วิเคราะห์ปัจจัยภายนอก หาโอกาส (Opportunity) และอุปสรรค (Threat) โดยใช้กรอบ PEST ตามตารางวิเคราะห์ (ตารางที่ 2)
2. ทบทวนและกำหนดวิสัยทัศน์ (Vision) และพันธกิจ (Mission) ของสำนักวิทยบริการและเทคโนโลยีสารสนเทศและหน่วยงานภายใน
3. การคาดการณ์อนาคต (Foresight)

ตารางที่ 1 การวิเคราะห์ปัจจัยภายในองค์กร

ปัจจัย	การวิเคราะห์จุดแข็ง (Strength)	การวิเคราะห์จุดอ่อน (Weakness)
1. คน (Man)	<ol style="list-style-type: none"> <li>มีจิตให้บริการ ให้บริการที่ดีมีประสิทธิภาพ สามารถปฏิบัติงานทดแทนกันได้</li> <li>ผู้บริหารและบุคลากรมีความรู้ความสามารถตามตำแหน่งงานในหน้าที่</li> <li>บุคลากรมีความร่วมมือ และช่วยเหลือในการทำงาน</li> <li>ผู้บริหารให้ความสำคัญและให้การสนับสนุนการดำเนินงานในทุก ๆ ด้าน</li> <li>บุคลากรสามารถเรียนเรียนรู้และใช้งานเทคโนโลยีใหม่ๆได้</li> <li>บุคลากรสามารถลงพื้นที่เพื่อให้บริการวิชาการในท้องถิ่นได้</li> </ol>	<ol style="list-style-type: none"> <li>บุคลากรต้องพัฒนาตนเองในการสื่อสารภาษาต่างประเทศ</li> <li>บุคลากรต้องพัฒนาทักษะการคิดสร้างสรรค์ ทักษะการแก้ปัญหาเพื่อสร้างนวัตกรรม</li> </ol> <p>บุคลากรต้องพัฒนาและเรียนรู้ทักษะการใช้ด้านเทคโนโลยีใหม่ ๆ เช่น AI</p>
2. เงิน (Money)	<ol style="list-style-type: none"> <li>มีความคิดสร้างสรรค์ในการคิดรูปแบบบริการใหม่ ๆ เพื่อจัดหารายได้</li> <li>มีห้องปฏิบัติการคอมพิวเตอร์ที่สามารถให้เช่าบริการ และสามารถก่อให้เกิดรายได้</li> <li>สามารถนำความรู้จากการทำกิจกรรม DIY จากวัสดุที่ใช้แล้วให้เกิดประโยชน์ และสามารถนำไปจำหน่ายก่อให้เกิดรายได้</li> </ol>	<ol style="list-style-type: none"> <li>งบประมาณสำหรับการไปอบรมสัมมนาภายนอกมหาวิทยาลัยมีจำกัด</li> <li>งบประมาณในการบริหารจัดการ และจัดซื้อทรัพยากรมีไม่เพียงพอ</li> </ol>
3. วัสดุ อุปกรณ์ (Material)	<ol style="list-style-type: none"> <li>มีเครื่องมืออุปกรณ์ที่ช่วยสนับสนุนการเรียนการสอน การวิจัย และบริการวิชาการ</li> <li>มีทรัพยากรที่ตรงกับความต้องการของผู้ใช้บริการที่เสนอให้กับสำนักวิทยบริการฯ</li> </ol>	<ol style="list-style-type: none"> <li>ทรัพยากรมีสถานที่จัดเก็บหลายจุดทำให้ผู้ใช้บริการเข้าถึงได้ยาก</li> <li>ขาดแคลนวัสดุอุปกรณ์ในการผลิตสื่อและการประชาสัมพันธ์</li> </ol>

ปัจจัย	การวิเคราะห์จุดแข็ง (Strength)	การวิเคราะห์จุดอ่อน (Weakness)
	3. มีระบบการสืบค้นทรัพยากรสารสนเทศ 4. มีระบบห้องสมุดอัตโนมัติ 5. มีพื้นที่การเรียนรู้ Learning space ที่ตอบสนองความต้องการของผู้ใช้บริการ 6. มีพื้นที่การให้บริการ เรียนรู้ด้านการเสริมสร้างพัฒนาทักษะ ทางด้านบอร์ดเกม	3. ถ้าหลักสูตรใดไม่เสนอทรัพยากร และอุปกรณ์เฉพาะทาง จะทำให้ไม่ได้ตรงตามความต้องการของหลักสูตรนั้น ๆ 4. มาตรฐานสำหรับผู้ให้บริการทั่วไปมีความหลากหลาย จึงทำให้ไม่สามารถจัดหาให้ได้ เพราะขาดงบประมาณที่เพียงพอ
4. วิธีการ (Method)	1. มีแผนปฏิบัติงานทั้งระยะสั้น และระยะยาว 2. มีการบริการที่ตอบสนองผู้ใช้งานได้อย่างสะดวกรวดเร็ว ในการยืมคืน ทรัพยากรสารสนเทศ 3. งานด้านบริการเป็นหัวใจสำคัญของสำนักวิทยบริการฯ ทำให้สามารถดำเนินงานบริการได้อย่างต่อเนื่อง 4. มีการประชาสัมพันธ์ที่เข้าถึงกลุ่มเป้าหมาย 5. มีการเก็บสถิติการดำเนินงานอย่างเป็นระบบ เพื่อเพิ่มประสิทธิภาพในการทำงาน 6. มีความร่วมมือกับเครือข่ายทั้งภายในและภายนอกมหาวิทยาลัย 7. เป็นหน่วยงานต้นแบบในการผลักดันให้มหาวิทยาลัยเป็นมหาวิทยาลัยสีเขียว 8. มีการรณรงค์การประหยัดพลังงานภายในหน่วยงาน	1. ยึดติดกับรูปแบบ/กระบวนการทำงานแบบเดิมๆ ไม่ปรับตัวให้ทันโลกที่เปลี่ยนแปลงไป 2. งานประจำที่มีอยู่ก็เต็มเวลาทำการ ทำให้ขาดความสนใจ ที่จะมีการปฏิสัมพันธ์กับเครือข่าย

ปัจจัย	การวิเคราะห์จุดแข็ง (Strength)	การวิเคราะห์จุดอ่อน (Weakness)
	9. มีการสำรวจความต้องการจากผู้ให้บริการตามช่องทางต่าง ๆ ได้หลายช่องทาง เช่น เว็บไซต์สำนัก สื่อสังคมออนไลน์ต่าง ๆ	

ตารางที่ 2 การวิเคราะห์ปัจจัยภายนอกองค์กร

ปัจจัย	โอกาส (Opportunity)	อุปสรรค (Threat)
1. นโยบาย / การเมือง (Policy)	<ol style="list-style-type: none"> <li>มีเครือข่ายความร่วมมือระหว่างห้องสมุดสถาบันอุดมศึกษาและหน่วยงานต่าง ๆ</li> <li>นโยบายของรัฐบาลที่สนับสนุนการเรียนรู้ทุกช่วงวัย</li> <li>ยุทธศาสตร์ชาติ เน้นการพัฒนาประเทศให้เป็นรัฐบาลดิจิทัล ได้ขับเคลื่อนเพื่อบรรลุเป้าหมาย ตามแผนย่อยการพัฒนาช่วงวัยเรียน/วัยรุ่น โดยให้ความสำคัญกับการพัฒนาทักษะที่จำเป็นอย่างรอบด้าน มีความรู้และทักษะที่สอดคล้องกับทักษะในศตวรรษที่ 21 ไม่ว่าจะเป็นทักษะด้านการคิดวิเคราะห์ สังเคราะห์ ความสามารถในการแก้ปัญหาที่ซับซ้อน ความคิดสร้างสรรค์ การทำงานร่วมกับผู้อื่น</li> </ol>	<ol style="list-style-type: none"> <li>พ.ร.บ. ลิขสิทธิ์ ส่งผลกระทบต่อการใช้งานและให้บริการอย่างระมัดระวัง เช่น ลิขสิทธิ์ในการจัดทำทรัพยากรสารสนเทศให้อยู่ในรูปแบบอิเล็กทรอนิกส์</li> <li>งบประมาณจากการจัดสรรลดลง</li> <li>การปรับลดโครงสร้างภายในมหาวิทยาลัย</li> <li>การพัฒนาทุกช่วงวัย สามารถทำได้ยาก เพราะงานประจำที่ต้องรับผิดชอบเต็มเวลาทำการ และผู้รับบริการที่ดูแลอยู่มีความต้องการที่หลากหลาย</li> </ol>
2. ภาวะเศรษฐกิจ (Economic)	<ol style="list-style-type: none"> <li>การลดจำนวนคน ทำให้ต้องมีการพัฒนาศักยภาพกำลังคนให้สามารถทำงานได้หลากหลายหน้าที่</li> </ol>	<ol style="list-style-type: none"> <li>อาจมีการนำ AI มาใช้แทนคนมากขึ้น</li> </ol>

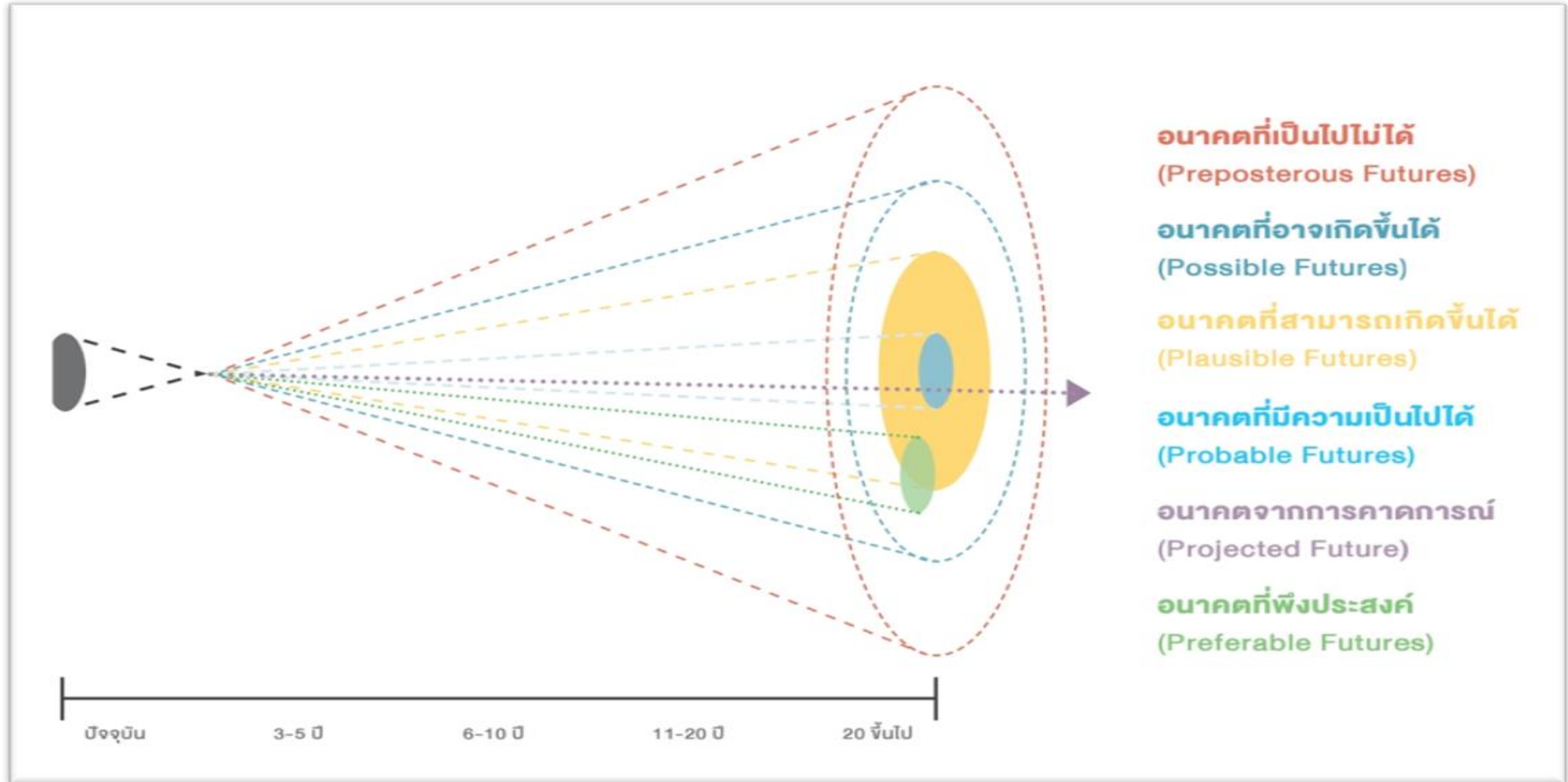


ปัจจัย	โอกาส (Opportunity)	อุปสรรค (Threat)
3. สภาพสังคมความเชื่อ วัฒนธรรม (Social)	1. พฤติกรรมของผู้ใช้บริการเปลี่ยนไป	1. จำนวนนักศึกษาลดลงจากจำนวนนักเรียนในระบบลดลง 2. พฤติกรรมของผู้ใช้บริการที่เปลี่ยนแปลงไป 3. ความต้องการของผู้ใช้มีความหลากหลายไม่สิ้นสุด
4. เทคโนโลยี (Technology)	1. ความก้าวหน้าด้านเทคโนโลยี AI 2. ใช้ open source ประยุกต์ใช้ในการทำงาน/ให้บริการ/พัฒนางาน (Canva) 3. ความก้าวหน้าของเทคโนโลยีทำให้นักวิทยบริการฯ สามารถพัฒนาสู่ Digital, Smart Library หรือ Virtual Library ได้ 4. การจัดทำทรัพยากรสารสนเทศของมหาวิทยาลัยให้บริการในรูปแบบอิเล็กทรอนิกส์ 5. ผู้รับบริการสามารถเข้าถึงเทคโนโลยีทุกพื้นที่ไม่ต้องเดินทาง	1. มีแหล่งเรียนรู้ทางอินเทอร์เน็ตที่สะดวกเข้าถึงง่าย เช่น Google 2. มีแหล่งให้บริการในลักษณะเดียวกับสำนักฯ เพิ่มมากขึ้น 3. เทคโนโลยีเปลี่ยนแปลงอย่างรวดเร็ว ทำให้บุคลากรตามไม่ทัน 4. ผู้ใช้บริการฐานข้อมูลออนไลน์ ไม่เข้าใจภาษาอังกฤษทำให้การเข้าใช้/เข้าถึงข้อมูลน้อยและยากต่อการเข้าใช้ VPN 5. AI มีบทบาทในการทำงานและการเรียนรู้

จากตารางข้างต้นสามารถสรุปได้ว่า สำนักวิทยบริการฯ มีจุดแข็งที่โดดเด่นในด้านบุคลากรที่มีจิตบริการและความสามารถในการปฏิบัติงาน โดยได้รับการสนับสนุนอย่างเต็มที่จากผู้บริหาร นอกจากนี้ยังมีความคิดสร้างสรรค์ในการพัฒนาบริการใหม่ๆ ทรัพยากรและบริการที่หลากหลายช่วยตอบสนองความต้องการของผู้ใช้บริการได้อย่างมีประสิทธิภาพ อีกทั้งยังมีระบบการให้บริการที่สะดวกรวดเร็วและมีเครือข่ายความร่วมมือทั้งภายในและภายนอกมหาวิทยาลัย อย่างไรก็ตาม สำนักวิทยบริการยังมีจุดอ่อนที่ต้องพัฒนา โดยเฉพาะในด้านทักษะของบุคลากร ทั้งด้านภาษาต่างประเทศ การคิดสร้างสรรค์ และการใช้เทคโนโลยีใหม่ๆ นอกจากนี้ยังประสบปัญหาด้านงบประมาณที่จำกัด ทั้งในการพัฒนาบุคลากรและการบริหารจัดการ การจัดเก็บทรัพยากรที่มีพื้นที่จำกัดประกอบกับผู้ใช้บริการมีรูปแบบความต้องการที่

เปลี่ยนแปลงไปของทุกช่วงวัยที่แตกต่างกัน การขาดแคลนอุปกรณ์ในการผลิตสื่อ ประชาสัมพันธ์ ปัญหาการยึดติดกับรูปแบบการทำงานแบบเดิมก็เป็นอุปสรรคต่อการพัฒนา ในขณะเดียวกัน สำนักวิทยบริการมีโอกาสในการพัฒนาจากปัจจัยภายนอกหลายประการ ร่วมมือกันกับภาคีเครือข่ายในการจัดอบรม เชิญวิทยากรมาให้ความรู้ ถ้าบุคลากรมีความต้องการพัฒนาในเรื่องใดทางสำนัก ก็ได้เชิญวิทยากรมาให้ความรู้ และให้บุคลากรไปศึกษาดูงานนอกสถานที่ เพื่อให้ได้รับความรู้ที่แปลกใหม่อยู่เสมอและยังได้รับประสบการณ์จริง เช่น การมีเครือข่ายความร่วมมือที่กว้างขวาง นโยบายของรัฐบาลที่สนับสนุนการเรียนรู้ตลอดชีวิตและการพัฒนาสู่รัฐบาลดิจิทัล ความก้าวหน้าของเทคโนโลยีอย่าง AI และ Open Source ช่วยเพิ่มประสิทธิภาพในการทำงาน แนวโน้มการลดจำนวนบุคลากรเป็นโอกาสในการพัฒนาศักยภาพให้ทำงานได้หลากหลายมากขึ้น รวมถึงการเปลี่ยนแปลงพฤติกรรมของผู้ใช้บริการเปิดโอกาสในการพัฒนาบริการรูปแบบใหม่ๆ ทว่า สำนักวิทยบริการ ฯ ยังต้องเผชิญกับอุปสรรคสำคัญหลายประการ ได้แก่ ข้อจำกัดด้านกฎหมายลิขสิทธิ์ที่ส่งผลต่อการให้บริการ งบประมาณที่ลดลง การปรับโครงสร้างภายในมหาวิทยาลัย และจำนวนนักศึกษาที่ลดลง นอกจากนี้ยังมีการแข่งขันจากแหล่งเรียนรู้ออนไลน์และแหล่งให้บริการอื่น ๆ ที่เพิ่มขึ้น ความท้าทายจากเทคโนโลยีที่เปลี่ยนแปลงอย่างรวดเร็ว ปัญหาการเข้าถึงและใช้งานฐานข้อมูลออนไลน์ของผู้ใช้บริการ รวมถึงแนวโน้มการนำ AI มาใช้แทนแรงงานคนที่อาจส่งผลกระทบต่อการทำงานในอนาคต

## การคาดการณ์อนาคต (Foresight)



ภาพประกอบ : สถาบันการมองอนาคต นวัตกรรม

## การคาดการณ์อนาคต (Foresight)

การคาดการณ์อนาคต สำนักวิทยบริการและเทคโนโลยีสารสนเทศต้องพิจารณาหลายปัจจัย ดังนี้:

**การพัฒนาเทคโนโลยี :** ห้องสมุดจะต้องปรับตัวตามการเปลี่ยนแปลงของเทคโนโลยีดิจิทัล เช่น การใช้งาน e-books, ฐานข้อมูลออนไลน์, และเทคโนโลยีการศึกษาอื่น ๆ ที่จะช่วยให้นักศึกษาและอาจารย์สามารถเข้าถึงข้อมูลได้สะดวกยิ่งขึ้น

**การส่งเสริมการเรียนรู้ตลอดชีวิต :** ห้องสมุดควรมีบทบาทในการส่งเสริมการเรียนรู้ตลอดชีวิต ไม่เพียงแต่สำหรับนักศึกษาและอาจารย์ แต่ยังรวมถึงสมาชิกในชุมชนด้วย โดยการจัดกิจกรรมการเรียนรู้ต่าง ๆ เช่น เวิร์คช็อป, สัมมนา และโปรแกรมการเรียนรู้ออนไลน์

**การพัฒนาทักษะดิจิทัล :** ห้องสมุดจะเป็นศูนย์กลางในการพัฒนาทักษะดิจิทัลของนักศึกษา อาจารย์ และชุมชนโดยรอบ เพื่อให้สามารถปรับตัวกับสภาพแวดล้อมการทำงานที่เปลี่ยนแปลงไปได้

**การสร้างพื้นที่การเรียนรู้ :** ห้องสมุดควรพัฒนาเป็นพื้นที่การเรียนรู้ที่ตอบสนองต่อความต้องการของผู้ใช้บริการทุกช่วงวัย มีสิ่งอำนวยความสะดวกที่เหมาะสม เช่น พื้นที่ทำงานร่วมกัน (coworking space), ห้องประชุม, และสิ่งอำนวยความสะดวกด้านเทคโนโลยี

**การสนับสนุนการวิจัย :** ห้องสมุดสามารถสนับสนุนการวิจัยของมหาวิทยาลัยโดยการจัดหาและรักษาฐานข้อมูลวิชาการที่หลากหลาย รวมถึงการให้คำปรึกษาด้านการวิจัยและการเขียนงานวิจัย

**การมีส่วนร่วมกับชุมชน :** ห้องสมุดควรมีบทบาทในการสร้างสัมพันธ์กับชุมชนโดยการจัดกิจกรรมที่เปิดโอกาสให้ชุมชนเข้ามามีส่วนร่วม เช่น การจัดนิทรรศการ, การจัดกิจกรรมการอ่านสำหรับเด็ก, และการให้บริการข้อมูลด้านสาธารณสุขและสังคม

จากการพิจารณาปัจจัยเหล่านี้ สามารถคาดการณ์ได้ว่าห้องสมุด สำนักวิทยบริการและเทคโนโลยีสารสนเทศจะมีบทบาทสำคัญในการส่งเสริมและสนับสนุนการเรียนรู้และการพัฒนาทักษะของนักศึกษา อาจารย์ และชุมชนโดยรอบ ในการเตรียมตัวสำหรับอนาคตที่เปลี่ยนแปลงอย่างรวดเร็ว

เพื่อมุ่งสู่การเป็น Smart Library ของห้องสมุด สำนักวิทยบริการและเทคโนโลยีสารสนเทศที่มีต่อมหาวิทยาลัย และสังคมชุมชนโดยรอบ รูปแบบการบริการที่ควรจะมี ได้แก่ :

1. การให้บริการทรัพยากรสารสนเทศดิจิทัล (Digital Resources) จัดหาและให้บริการ e-books, e-journals, และฐานข้อมูลออนไลน์จัดทำห้องสมุดดิจิทัลที่สามารถเข้าถึงได้ตลอด 24 ชั่วโมง
2. การใช้เทคโนโลยีในการจัดการห้องสมุด (Library Management Technology) ใช้ระบบการจัดการห้องสมุดอัตโนมัติ (Library Automation System) เพื่อเพิ่มประสิทธิภาพในการให้บริการติดตั้ง RFID และระบบสแกนบาร์โค้ดสำหรับการยืม-คืนหนังสือ
3. การส่งเสริมการเรียนรู้แบบเสมือนจริง (Virtual Learning Environment) จัดทำแพลตฟอร์มการเรียนรู้แบบเสมือน (Virtual Learning Platform) สำหรับการเข้าถึงบทเรียนและทรัพยากรการเรียนรู้ให้บริการห้องสมุดออนไลน์ที่มีการถ่ายทอดสดการเรียนการสอน
4. การพัฒนาพื้นที่การเรียนรู้แบบร่วมมือ (Collaborative Learning Spaces) จัดทำพื้นที่การเรียนรู้แบบร่วมมือ (Collaborative Spaces) ที่มีสิ่งอำนวยความสะดวกสำหรับการทำงานกลุ่มจัดห้องประชุมและพื้นที่การเรียนรู้แบบ Co-working Space
5. การให้บริการผ่านแอปพลิเคชัน (Mobile Library Services) พัฒนาแอปพลิเคชันมือถือสำหรับการเข้าถึงทรัพยากรห้องสมุด การจองหนังสือ และการแจ้งเตือนให้บริการยืม-คืนหนังสือผ่านแอปพลิเคชัน
6. การจัดกิจกรรมการเรียนรู้และการพัฒนา (Learning and Development Activities) จัดกิจกรรมการเรียนรู้และการพัฒนาทักษะ เช่น เวิร์คช็อป สัมมนา และการฝึกอบรมให้บริการคำปรึกษาด้านการเรียนรู้และการวิจัย
7. การสนับสนุนการวิจัย (Research Support Services) จัดหาฐานข้อมูลวิชาการที่หลากหลายและให้บริการคำปรึกษาด้านการวิจัย ให้บริการคำแนะนำด้านการเขียนงานวิจัยและการใช้เครื่องมือวิเคราะห์ข้อมูล
8. การมีส่วนร่วมกับชุมชน (Community Engagement) จัดกิจกรรมและโปรแกรมการเรียนรู้ที่เปิดโอกาสให้ชุมชนเข้ามามีส่วนร่วมให้บริการข้อมูลด้านสาธารณสุขและสังคมแก่ชุมชน

จากการพัฒนารูปแบบการบริการเหล่านี้ ห้องสมุด สำนักวิทยบริการและเทคโนโลยีสารสนเทศจะสามารถตอบสนองต่อความต้องการของมหาวิทยาลัยและสังคมชุมชนโดยรอบได้อย่างมีประสิทธิภาพ และเป็นส่วนสำคัญในการส่งเสริมและสนับสนุน การเรียนรู้ตลอดจนการพัฒนาทักษะของผู้ใช้บริการในอนาคต

## บทที่ 1

# แผนปฏิบัติการสำนักวิทยบริการและเทคโนโลยีสารสนเทศ ประจำปีงบประมาณ พ.ศ. 2568

## แผนปฏิบัติการสำนักวิทยบริการและเทคโนโลยีสารสนเทศ ประจำปีงบประมาณ พ.ศ. 2568

### 1.1 วิสัยทัศน์

“เป็นหน่วยงานสนับสนุนที่รวบรวมทรัพยากรสารสนเทศเพื่อพัฒนาสู่คลังปัญญาของมหาวิทยาลัย”

### 1.2 พันธกิจ

1. รวบรวม เก็บรักษาและให้บริการผลงานวิชาการ งานวิจัย ที่มาจากบุคลากร และนักศึกษาของมหาวิทยาลัย
2. การบริการสารสนเทศทุกรูปแบบ สนับสนุนภารกิจและดำเนินการให้สอดคล้องตามหลักสูตรของมหาวิทยาลัย
3. พัฒนาการให้บริการทรัพยากรสารสนเทศ และงานบริการวิชาการอย่างมีคุณภาพและเกิดประโยชน์สูงสุด
4. พัฒนาเครือข่ายความร่วมมือระหว่างสำนักวิทยบริการฯ และความร่วมมือทางวิชาการต่าง ๆ กับมหาวิทยาลัยอื่น ๆ

### 1.3 ค่านิยม

- A = Activeness      กำหนดทิศทางการนำองค์กรอย่างมีวิสัยทัศน์  
R = Responsibility    มีจริยธรรมและความโปร่งใส  
I = Impression       มุ่งเน้นความต้องการของลูกค้า  
T = Teamwork        ให้ความสำคัญกับบุคลากร

### 1.4 วัฒนธรรมองค์กร

เต็มใจให้บริการเชี่ยวชาญในวิชาชีพ

## 1.5 ตัวชี้วัดเป้าประสงค์

ตัวชี้วัด	เป้าหมาย					หน่วยนับ	ผู้ดำเนินงาน	ผู้รายงาน	KPI
	66	67	68	69	70				
<b>เป้าประสงค์ที่ 4</b> ระบบการบริหารจัดการบนหลักธรรมาภิบาลที่มีประสิทธิภาพ ทันสมัย ตอบสนองสู่ความเป็นเลิศ และได้มาตรฐานเป็นที่ยอมรับในระดับสากล									
4.6 ร้อยละระบบเครือข่ายมีความพร้อมใช้งาน	-	80	85	90	95	ร้อยละ	สำนักวิทยบริการและเทคโนโลยีสารสนเทศ	กองกลาง	ใหม่

## 1.6 ประเด็นยุทธศาสตร์ และกลยุทธ์ แผนปฏิบัติการ ประจำปีงบประมาณ พ.ศ. 2568 สำนักวิทยบริการและเทคโนโลยีสารสนเทศ

### ประเด็นยุทธศาสตร์ที่ 1

บูรณาการภาคีเครือข่ายทางการศึกษา การจัดการศึกษาสำหรับคนทุกช่วงวัย สร้างมาตรฐานการศึกษา และพัฒนาบัณฑิตด้วยกระบวนการวิศวกรรมสังคม

### กลยุทธ์

- 1.2 พัฒนาหลักสูตรการเรียนการสอนที่ตอบสนองคนทุกช่วงวัยตามมาตรฐานการศึกษา
- 1.4 เสริมสร้างความรู้และทักษะ soft skill ของนักศึกษาให้ตรงตามความต้องการของตลาดแรงงาน และเป็นที่ยอมรับของสังคม
- 1.5 พัฒนา การผลิตครู ให้มีคุณภาพและได้รับมาตรฐานวิชาชีพครู
- 1.6 ผลิตและพัฒนาสมรรถนะของนักศึกษาตามความเชี่ยวชาญ ด้านวิชาการ และวิชาชีพ

### ประเด็นยุทธศาสตร์ที่ 3

บูรณาการความร่วมมือกับภาคีเครือข่ายในการสร้างพลังและหนุนเสริมขับเคลื่อนด้านเศรษฐกิจ สังคม การศึกษา และสิ่งแวดล้อม

### กลยุทธ์

3.1 บูรณาการเครือข่ายความร่วมมือกับหุ้นส่วนทางสังคมเพื่อสร้างพลังและหนุนเสริมให้เกิดการพัฒนาอย่างยั่งยืน

### ประเด็นยุทธศาสตร์ที่ 4

พัฒนาระบบบริหารจัดการบนหลักธรรมาภิบาล และความเป็นดิจิทัล เพื่อมุ่งสู่ความเป็นเลิศ ได้มาตรฐานในระดับสากล

### กลยุทธ์

4.1 พัฒนาคุณภาพการศึกษาและการบริหารงานของมหาวิทยาลัยเพื่อมุ่งสู่ความเป็นเลิศ

4.2 พัฒนาการบริหารงานของมหาวิทยาลัยตามหลักธรรมาภิบาล (Good Governance)



บทที่ 2

งบประมาณที่ได้รับการจัดสรร ประจำปีงบประมาณ 2568

2. งบประมาณที่ได้รับการจัดสรร

2.1. การจัดสรรงบประมาณ ประจำปีงบประมาณ พ.ศ. 2568 ตามยุทธศาสตร์

ยุทธศาสตร์	งบรายได้	งบแผ่นดิน	รวม	ร้อยละ
ยุทธศาสตร์ที่ 1 บูรณาการภาคีเครือข่ายทางการศึกษา การจัดการศึกษา สำหรับคนทุกช่วงวัย สร้างมาตรฐานการศึกษา และพัฒนาบัณฑิตด้วย กระบวนการวิศวกรสังคม	623,107	-	623,107	38.95
ยุทธศาสตร์ที่ 3 บูรณาการความร่วมมือกับภาคีเครือข่ายในการสร้างพลัง และหนุนเสริมขับเคลื่อนด้านเศรษฐกิจ สังคม การศึกษา และสิ่งแวดล้อม	-	600,000	600,000	37.50
ยุทธศาสตร์ที่ 4 พัฒนาระบบบริหารจัดการบนหลักธรรมาภิบาล และความเป็นดิจิทัล เพื่อมุ่งสู่ความเป็นเลิศ ได้มาตรฐานในระดับสากล	376,893	-	376,893	23.56
<b>รวม</b>	<b>1,000,000</b>	<b>600,000</b>	<b>1,600,000</b>	<b>100.00</b>

## 2.2 การจัดสรรงบประมาณตามกลยุทธ์ ประจำปีงบประมาณ พ.ศ. 2568

กลยุทธ์	งบแผ่นดิน	งบรายได้	รวม	ร้อยละ
<b>ยุทธศาสตร์ที่ 1</b> บูรณาการภาคีเครือข่ายทางการศึกษา การจัดการศึกษาสำหรับคนทุกช่วงวัย สร้างมาตรฐานการศึกษา และพัฒนาบัณฑิตด้วยกระบวนการวิศวกรสังคม				
1.2 พัฒนาหลักสูตรการเรียนการสอนที่ตอบสนองคนทุกช่วงวัยตามมาตรฐานการศึกษา			ไม่ใช้งบประมาณ	
1.4 เสริมสร้างความรู้และทักษะ soft skill ของนักศึกษาให้ตรงตามความต้องการของตลาดแรงงาน และเป็นที่ยอมรับของสังคม			ไม่ใช้งบประมาณ	
1.5 พัฒนาการผลิตครูให้มีคุณภาพและได้รับมาตรฐานวิชาชีพครู			ไม่ใช้งบประมาณ	
1.6 ผลิตและพัฒนาสมรรถนะของนักศึกษาตามความเชี่ยวชาญด้านวิชาการและวิชาชีพ		623,107	623,107	100
<b>รวมยุทธศาสตร์ที่ 1</b>			<b>623,107</b>	<b>100</b>
<b>ยุทธศาสตร์ที่ 3</b> บูรณาการความร่วมมือกับภาคีเครือข่ายในการสร้างพลังและหนุนเสริมขับเคลื่อนงานเศรษฐกิจ สังคม การศึกษา และสิ่งแวดล้อม				
3.1 บูรณาการเครือข่ายความร่วมมือกับหุ้นส่วนทางสังคมเพื่อสร้างพลังและหนุนเสริมให้เกิดการพัฒนาอย่างยั่งยืน	600,000 (งบยุทธศาสตร์)		600,000	100
<b>รวมยุทธศาสตร์ที่ 3</b>			<b>600,000</b>	<b>100</b>
<b>ยุทธศาสตร์ที่ 4</b> พัฒนาระบบบริหารจัดการบนหลักธรรมาภิบาล และความเป็นดิจิทัล เพื่อมุ่งสู่ความเป็นเลิศ ได้มาตรฐานในระดับสากลและตอบสนองเป้าหมายการพัฒนาที่ยั่งยืน				
4.1 พัฒนาคุณภาพการศึกษาและการบริหารงานของมหาวิทยาลัยเพื่อมุ่งสู่ความเป็นเลิศ		60,265	60,265	15.99
4.2 พัฒนาการบริหารงานของมหาวิทยาลัยตามหลักธรรมาภิบาล (Good Governance)		316,628	316,628	84.01
<b>รวมยุทธศาสตร์ที่ 4</b>			<b>376,893</b>	<b>100</b>

### 2.3 การจัดสรรงบประมาณตามโครงการ ประจำปีงบประมาณ พ.ศ. 2568

โครงการ	งบแผ่นดิน	งบรายได้	รวม	ร้อยละ
<b>ยุทธศาสตร์ที่ 1</b> บูรณาการภาคีเครือข่ายทางการศึกษา การจัดการศึกษาสำหรับคนทุกช่วงวัย สร้างมาตรฐานการศึกษา และพัฒนาบัณฑิตด้วยกระบวนการวิศวกรสังคม				
1.2.1 โครงการจัดการเรียนรู้ตลอดชีวิต (Lifelong Learning) ในรูปแบบหลักสูตรระยะสั้น (Short Course) เปลี่ยนทักษะ (Reskill) และยกระดับทักษะเดิม (Upskill)			ไม่ใช้งบประมาณ	
1.2.2 โครงการพัฒนาช่องทางการเรียนรู้ (Platform : Module) เพื่อตอบสนองการเรียนรู้ตลอดชีวิต			ไม่ใช้งบประมาณ	
1.4.2 โครงการพัฒนาสมรรถนะภาษาอังกฤษและเทคโนโลยีดิจิทัลในศตวรรษที่ 21 สำหรับนักศึกษา			ไม่ใช้งบประมาณ	
1.5.2 โครงการพัฒนาสมรรถนะนักศึกษาครูให้ได้มาตรฐาน			ไม่ใช้งบประมาณ	
1.6.1 โครงการผลิตและพัฒนาสมรรถนะของนักศึกษาตามความเชี่ยวชาญด้านวิชาการและวิชาชีพ		623,107	623,107	100
<b>รวมยุทธศาสตร์ที่ 1</b>			<b>623,107</b>	<b>100</b>
<b>ยุทธศาสตร์ที่ 3</b> บูรณาการความร่วมมือกับภาคีเครือข่ายในการสร้างพลังและหนุนเสริมขับเคลื่อนด้านเศรษฐกิจ สังคม การศึกษา และสิ่งแวดล้อม				
3.1.2 โครงการชุมชนดิจิทัล (Digital Community) เพื่อรองรับสังคมศตวรรษที่ 21	600,000 (งบยุทธศาสตร์)			
<b>รวมยุทธศาสตร์ที่ 3</b>			<b>600,000</b>	<b>100</b>
<b>ยุทธศาสตร์ที่ 4</b> พัฒนาระบบบริหารจัดการบนหลักธรรมาภิบาล และความเป็นดิจิทัล เพื่อมุ่งสู่ความเป็นเลิศ ได้มาตรฐานในระดับสากลและตอบสนองเป้าหมายการพัฒนาที่ยั่งยืน				

โครงการ	งบแผ่นดิน	งบรายได้	รวม	ร้อยละ
4.1.1 โครงการพัฒนามหาวิทยาลัยตามเกณฑ์คุณภาพการศึกษา		2,745	2,745	0.73
4.1.2 โครงการบริหารและพัฒนาบุคลากรสู่มหาวิทยาลัยแห่งความสุข		22,520	22,520	5.98
4.1.3 โครงการปรับปรุงภาพลักษณ์และส่งเสริมการตลาด		15,000	15,000	3.98
4.1.4 โครงการส่งเสริมการจัดการความรู้ เพื่อพัฒนาคุณภาพของมหาวิทยาลัย		20,000	20,000	5.31
4.2.2 โครงการพัฒนาประสิทธิภาพการบริหารสำนักงาน		316,628	316,628	84.00
<b>รวมยุทธศาสตร์ที่ 4</b>			<b>376,893</b>	<b>100</b>

บทที่ 3

โครงการตามแผนปฏิบัติการสำนักวิทยบริการและสารสนเทศ ประจำปีงบประมาณ พ.ศ. 2568

ยุทธศาสตร์ที่ 1 บูรณาการภาคีเครือข่ายทางการศึกษา การจัดการศึกษาสำหรับคนทุกช่วงวัย สร้างมาตรฐานการศึกษา และพัฒนาบัณฑิตด้วย

กระบวนการวิศวะกรสังคม

กลยุทธ์	โครงการ	ตัวชี้วัด	เป้าหมาย	หน่วย นับ	แนวทางการดำเนินงาน/ คำอธิบายเพิ่มเติม	งบประมาณ	ผู้ดำเนินการ	ผู้รายงาน	ผู้กำกับ ติดตาม
1.2 พัฒนาหลักสูตร การเรียนการสอนที่ ตอบสนองคนทุก ช่วงวัยตาม มาตรฐานการศึกษา	1.2.1 โครงการ จัดการเรียนรู้ตลอด ชีวิต (Lifelong Learning) ใน รูปแบบหลักสูตร ระยะสั้น (Short Course) เปลี่ยน ทักษะ (Reskill) และยกระดับทักษะ เดิม (Upskill)	1.2.1.1 จำนวน รายได้การจัดการ เรียนรู้ตลอดชีวิต (Lifelong Learning) ใน รูปแบบหลักสูตร ระยะสั้น (Short Course) เปลี่ยน ทักษะ (Reskill) และยก ระดับทักษะ เดิม (Upskill)	357,150	บาท	<ul style="list-style-type: none"> <li>ลดการเรียนในห้องเรียนเพิ่ม</li> <li>การเรียนรู้นอกห้องเรียน</li> <li>พัฒนารูปแบบการสอนที่ หลากหลายตามกลุ่มผู้เรียน</li> <li>พัฒนาระบบเทคโนโลยี สนับสนุนการเรียนรู้ตลอดชีวิต</li> <li>สำรวจและวิจัยความ ต้องการของตลาดและ กลุ่มลูกค้าเพื่อพัฒนาหลักสูตร</li> <li>ปรับปรุง/พัฒนาหลักสูตร กิจกรรม การพัฒนาหลักสูตร บอร์ดเกมเพื่อการเรียนรู้</li> </ul>	(ไม่ใช้งบประมาณ)	อ.ดร. ประพรพรรณ พละชีวะ	ผศ.ทักษิณา วิไลลักษณ์	ผศ.ดร. ภิกษิตี กัลยาณมิตร

กลยุทธ์	โครงการ	ตัวชี้วัด	เป้าหมาย	หน่วย นับ	แนวทางการดำเนินงาน/ คำอธิบายเพิ่มเติม	งบประมาณ	ผู้ดำเนินการ	ผู้รายงาน	ผู้กำกับ ติดตาม
1.2 พัฒนาหลักสูตรการเรียนการสอนที่ตอบสนองคนทุกช่วงวัยตามมาตรฐานการศึกษา	1.2.2 โครงการพัฒนาช่องทางการเรียนรู้ (Platform : Module) เพื่อตอบสนองการเรียนรู้ตลอดชีวิต	1.2.2.2 จำนวนผู้เข้าใช้งานแพลตฟอร์ม หมายเหตุ : บทเรียนที่พัฒนาและเผยแพร่บนแพลตฟอร์ม 11 บทเรียน จากคณะ ๆ ละ 1 บทเรียน	500	คน	ออกแบบบทเรียน กิจกรรมการเรียนรู้ การวัดและประเมินผล - เผยแพร่บทเรียนออนไลน์ - ประชาสัมพันธ์ ส่งเสริมการเข้าใช้งานแพลตฟอร์ม <b>กิจกรรม</b> การประชาสัมพันธ์การใช้งานแพลตฟอร์ม ARIT Moodle	(ไม่ใช้งบประมาณ)	อ.ดร. ประพรรณ พละชีวะ	ผศ.ทักษิณา วีไลลักษณ์	ผศ.ดร. ภิกค์กดี กัลยาณมิตร
1.4 เสริมสร้างความรู้และทักษะ soft skill ของนักศึกษาให้ตรงตามความต้องการของตลาดแรงงานและเป็นที่ยอมรับของสังคม	1.4.2 โครงการพัฒนาสมรรถนะภาษาอังกฤษและเทคโนโลยีดิจิทัลในศตวรรษที่ 21 สำหรับนักศึกษา	1.4.2.1 ร้อยละของนักศึกษาที่สอบผ่านทักษะด้านเทคโนโลยีดิจิทัล	70	ร้อยละ	-พัฒนาหลักสูตรส่งเสริมทักษะดิจิทัล -จัดการทดสอบทักษะด้านดิจิทัล <b>กิจกรรม</b> 1 การพัฒนาข้อสอบคูขนาน ic3	(ไม่ใช้งบประมาณ)	อ.ดร. ประพรรณ พละชีวะ	ผศ.ทักษิณา วีไลลักษณ์	ผศ.ดร. ภิกค์กดี กัลยาณมิตร
		1.4.2.1 ร้อยละของนักศึกษาที่สอบผ่าน	70	ร้อยละ	มีการประชาสัมพันธ์ ส่งเสริมและจัดการทดสอบสมรรถนะด้านดิจิทัล	(ไม่ใช้งบประมาณ)	อ.ดร. ประพรรณ พละชีวะ	ผศ.ทักษิณา วีไลลักษณ์	ผศ.ดร. ภิกค์กดี กัลยาณมิตร

กลยุทธ์	โครงการ	ตัวชี้วัด	เป้าหมาย	หน่วย นับ	แนวทางการดำเนินงาน/ คำอธิบายเพิ่มเติม	งบประมาณ	ผู้ดำเนินการ	ผู้รายงาน	ผู้กำกับ ติดตาม
		ทักษะด้าน เทคโนโลยีดิจิทัล			กำหนดแนวทางการจัด กิจกรรมพัฒนา Soft Skill ให้กับนักศึกษา  กิจกรรม 2. ประชาสัมพันธ์ และจัดการทดสอบสมรรถนะ ด้านดิจิทัล				
		1.4.2.1 ร้อยละของ นักศึกษาที่สอบผ่าน ทักษะด้าน เทคโนโลยีดิจิทัล	70	ร้อยละ	กิจกรรม 3. พัฒนาทักษะด้าน AI สำหรับนักศึกษา	(ไม่ใช้งบประมาณ)	อ.ดร. ประพรรณ พละชีวะ	ผศ.ทักษิณา วิไลลักษณ์	ผศ.ดร. ภัสกรดี กัลยาณมิตร
1.5 พัฒนาการผลิต ครูให้มีคุณภาพและ ได้รับมาตรฐาน วิชาชีพครู	1.5.2 โครงการ พัฒนาสมรรถนะ นักศึกษาครูให้ได้ มาตรฐาน	1.5.2.1 ร้อยละของ นักศึกษาครูที่ผ่าน การทดสอบทักษะ ด้านเทคโนโลยี ดิจิทัล  หมายเหตุ : ตัวชี้วัด ร่วมกับคณะครุ ศาสตร์ ค่าเป้าหมาย นักศึกษาคณะครุ ศาสตร์ชั้นปีที่ 3	70	ร้อยละ	· พัฒนาหลักสูตรจัดฝึกอบรม ทักษะดิจิทัลสำหรับนักศึกษา ครู  · จัดกิจกรรมการฝึกอบรม ให้กับนักศึกษาครู  · จัดการทดสอบทักษะ ด้าน ดิจิทัลให้กับนักศึกษาครู  · รายงานผลการดำเนินงาน และปรับปรุงการดำเนินงาน  กิจกรรม พัฒนาทักษะด้าน AI สำหรับนักศึกษาครู	(ไม่ใช้งบประมาณ)	อ.ดร. ประพรรณ พละชีวะ	ผศ.ทักษิณา วิไลลักษณ์	ผศ.ดร. ภัสกรดี กัลยาณมิตร

กลยุทธ์	โครงการ	ตัวชี้วัด	เป้าหมาย	หน่วย นับ	แนวทางการดำเนินงาน/ คำอธิบายเพิ่มเติม	งบประมาณ	ผู้ดำเนินการ	ผู้รายงาน	ผู้กำกับ ติดตาม
		ผ่านการทดสอบ ทักษะด้าน เทคโนโลยีดิจิทัล ร้อยละ 70 จำนวน 1 โครงการ							
1.6 ผลิตและ พัฒนาสมรรถนะ ของนักศึกษาตาม ความเชี่ยวชาญ ด้านวิชาการและ วิชาชีพ	1.6.1 โครงการ ผลิตและพัฒนา สมรรถนะของ นักศึกษาตาม ความเชี่ยวชาญ ด้านวิชาการ และวิชาชีพ	1.6.1.3 ร้อยละของ การเบิกใช้ งบประมาณด้าน วิชาการ	80	ร้อยละ	1) จัดหาหนังสือ (ตัวเล่ม) 2) E-book ,ebSCO ,se-ed 3) จัดหา/เผยแพร่งานวิจัย วิทยานิพนธ์ E-Thesis และ ฐานข้อมูล 4) จัดทำสื่อประชาสัมพันธ์ (ARIT) 5) จัดหาวารสาร สิ่งพิมพ์ ต่อเนื่อง วารสาร E- Magazine ฐานข้อมูล กฤต ภาคข่าวออนไลน์ สมัคร สมาชิกตัวเล่ม ฯลฯ <b>กิจกรรม</b> จัดหาทรัพยากร การเรียนรู้	1) จัดหาหนังสือ (ตัวเล่ม) ค่าวัสดุ 140,000.- 2) E-book ,ebSCO ,se-ed ค่าใช้สอย 135,000.- 3) จัดหา/เผยแพร่ งานวิจัย วิทยานิพนธ์ E- Thesis และ ฐานข้อมูล ค่าวัสดุ 5,000.- 4) จัดทำสื่อ ประชาสัมพันธ์ (ARIT) (ค่าวัสดุ) = 2,000.- บาท	ผศ.ทักษิณา วิไลลักษณ์	ผศ.ทักษิณา วิไลลักษณ์	ผศ.ดร. ภิกษิตี กัลยาณมิตร



กลยุทธ์	โครงการ	ตัวชี้วัด	เป้าหมาย	หน่วย นับ	แนวทางการดำเนินงาน/ คำอธิบายเพิ่มเติม	งบประมาณ	ผู้ดำเนินการ	ผู้รายงาน	ผู้กำกับ ติดตาม
						5) จัดหาวารสาร สิ่งพิมพ์ ต่อเนื่อง วารสาร E- Magazine ฐานข้อมูล กฤตภาคข่าว ออนไลน์ สมัครสมาชิกตัวเล่ม ฯลฯ ค่าใช้จ่าย 124,000.- <u>รวมงบประมาณ</u> - ค่าวัสดุ = 147,000 บาท - ค่าใช้สอย = 259,000 บาทรวม <b>406,000 บาท</b>			
		1.6.1.3 ร้อยละของ การเบิกใช้ งบประมาณด้าน วิชาการ	80	ร้อยละ	1. บำรุงรักษาระบบห้องสมุด อัตโนมัติ ALIST	1. บำรุงรักษาระบบ ห้องสมุดอัตโนมัติ ALIST (ค่าใช้จ่าย) 100,000.- บาท	ผศ.ทักษิณา วิไลลักษณ์	ผศ.ทักษิณา วิไลลักษณ์	ผศ.ดร. ภิกษิต์ กัลยาณมิตร

กลยุทธ์	โครงการ	ตัวชี้วัด	เป้าหมาย	หน่วย นับ	แนวทางการดำเนินงาน/ คำอธิบายเพิ่มเติม	งบประมาณ	ผู้ดำเนินการ	ผู้รายงาน	ผู้กำกับ ติดตาม
					2. บำรุงรักษาประตู RFID / Book Return/Self check 3. เว็บไซต์ปลอดภัย (SSL) กิจกรรม พัฒนารฐานข้อมูล การเรียนรู้	2. บำรุงรักษาประตู RFID / Book Return/Self check (ค่าใช้จ่าย) 107,107.- บาท 3. เว็บไซต์ปลอดภัย (SSL) (ค่าใช้จ่าย) 10,000.- บาท <u>รวมงบประมาณ</u> - ค่าใช้จ่าย เป็นเงิน 217,107 บาท  <b>รวม 217,107 บาท</b>			

ยุทธศาสตร์ที่ 3 บูรณาการความร่วมมือกับภาคีเครือข่ายในการสร้างพลังและหนุนเสริมขับเคลื่อนด้านเศรษฐกิจ สังคม การศึกษา และสิ่งแวดล้อม

กลยุทธ์	โครงการ	ตัวชี้วัด	เป้าหมาย	หน่วย นับ	แนวทางการดำเนินงาน/ คำอธิบายเพิ่มเติม	งบประมาณ	ผู้ดำเนินการ	ผู้รายงาน	ผู้กำกับ ติดตาม
3.1 บูรณาการ เครือข่ายความ ร่วมมือกับหุ้นส่วน ทางสังคมเพื่อสร้าง พลังและหนุนเสริม ให้เกิดการพัฒนา อย่างยั่งยืน	3.1.2 โครงการ ชุมชนดิจิทัล (Digital Community) เพื่อ รองรับสังคม ศตวรรษที่ 21	3.1.2.2 จำนวน ชุมชนต้นแบบด้าน ดิจิทัล (Digital Community) ค่าเป้าหมาย 1 เครือข่าย 1 ผลงาน 1 ชุมชน	1	ชุมชน	<ul style="list-style-type: none"> <li>สร้างเครือข่ายความ ร่วมมือในการบูรณาการ จัดการเรียนรู้การสอนกับ การพัฒนาความรู้และทักษะ ความสามารถด้าน เทคโนโลยีของคนทุกช่วงวัย ให้สอดคล้องกับสภาพ เศรษฐกิจและสังคมในยุค ปัจจุบัน</li> <li>สร้างชุมชนต้นแบบด้าน เทคโนโลยีดิจิทัลสำหรับคน ทุกช่วงวัยในการเข้าถึง ฐ่เท่า ทัน และใช้ประโยชน์จาก เทคโนโลยีดิจิทัลในการ พัฒนาคุณภาพชีวิตทั้งด้าน เศรษฐกิจ สังคม สิ่งแวดล้อม และการศึกษา</li> </ul> กิจกรรม ชุมชนดิจิทัล (Digital Community)	<b>ระยะต้นทาง</b> 1. กิจกรรม ลงพื้นที่เพื่อ ประเมินศักยภาพ สอบถามปัญหาและ ประเมินผลความสามารถ ด้านทักษะดิจิทัล ของคน ชุมชน 1.1 สำรวจความต้องการ (โฟกัสกรุป) จำนวน 100 คน - มีผู้เข้าร่วมกิจกรรม 100 คน - บุคลากร (ทีมงานลง สำรวจ) 14 คน <b>งบประมาณ/ค่าใช้จ่าย/ ค่าวัสดุ (ประชุมโฟกัส กรุป) ค่าใช้จ่าย</b>	อ.ดร. ประพรรณ พละชีวะ/ ผศ.มณฑิพย์ จันทร์แก้ว/ ผศ.ทักษิณา วีโลลักษณ์	ผศ.ทักษิณา วีโลลักษณ์	ผศ.ดร. ภิกษิตี กัลยาณมิตร

กลยุทธ์	โครงการ	ตัวชี้วัด	เป้าหมาย	หน่วย นับ	แนวทางการดำเนินงาน/ คำอธิบายเพิ่มเติม	งบประมาณ	ผู้ดำเนินการ	ผู้รายงาน	ผู้กำกับ ติดตาม
					เพื่อรองรับสังคมนตรีที่ ๒๑	1. ค่าอาหาร 114 คน x 120 บาท = 13,680 บาท 2. ค่าอาหารว่าง 114 คน x 35 บาท x 2 มื้อ = 7,980 บาท 3. ค่าเช่าสถานที่ 1 วันๆ ละ 7,000 บาท = 7,000 บาท 4. ค่าเบี้ยเลี้ยงบุคลากร สำหรับเตรียมความพร้อม 6 คน x 3 วันๆ ละ 240 บาท = 4,320 บาท 5. ค่าเบี้ยเลี้ยงคนขับรถ 1 คน x 3 วันๆ ละ 240 บาท = 720 บาท 6. ค่าเบี้ยเลี้ยงบุคลากรวัน จัดกิจกรรมประเมิน ศักยภาพ (ประชุมโฟกัสกรุป) 14 คน x 1 วันๆ ละ 160 บาท			

กลยุทธ์	โครงการ	ตัวชี้วัด	เป้า หมาย	หน่วย นับ	แนวทางการดำเนินงาน/ คำอธิบายเพิ่มเติม	งบประมาณ	ผู้ดำเนินการ	ผู้รายงาน	ผู้กำกับ ติดตาม
						= 2,240 บาท 7. ค่าเบี้ยเลี้ยงคนขับรถ 2 คน x 1 วันๆ ละ 240 บาท = 480 บาท <b>รวมงบประมาณค่าใช้จ่าย            สอย 36,420 บาท</b> <b>ค่าวัสดุ</b> 1. ค่าเอกสารแบบสำรวจ 100 ชุด x 50 บาท = 5,000 บาท 2. ค่าน้ำมันรถยนต์ 1 คันๆ ละ 1,000 x 3 วัน = 3,000 บาท 3. ค่าน้ำมันรถยนต์ 2 คันๆ ละ 1,000 x 1 วัน = 2,000 บาท 4. ค่าวัสดุสำนักงาน (กระดาษ หมึกพิมพ์ ปากกา ดินสอ ยางลบ			

กลยุทธ์	โครงการ	ตัวชี้วัด	เป้า หมาย	หน่วย นับ	แนวทางการดำเนินงาน/ คำอธิบายเพิ่มเติม	งบประมาณ	ผู้ดำเนินการ	ผู้รายงาน	ผู้กำกับ ติดตาม
						<p>สมุดบันทึก กระเป๋าผ้า เพิ่ม)= 20,000 บาท รวมงบประมาณค่าวัสดุ = 30,000 บาท</p> <p><u>ระยะกลางทาง</u></p> <p>2. กิจกรรม เตรียมความ พร้อมและพัฒนาทักษะ ความรู้สำหรับวิทยากร อบรมการพัฒนาทักษะ ความรู้ด้านเทคโนโลยี ดิจิทัล และ กิจกรรม พัฒนาทักษะด้าน เทคโนโลยีดิจิทัลสำหรับ ประชาชนในชุมชน</p> <p>2.1 อบรมด้านความรู้ ดิจิทัลให้กับบุคลากร/ อาจารย์</p> <p><b>เป้าหมาย</b> อาจารย์และ บุคลากร จำนวน 46 คน</p>			

กลยุทธ์	โครงการ	ตัวชี้วัด	เป้าหมาย	หน่วย นับ	แนวทางการดำเนินงาน/ คำอธิบายเพิ่มเติม	งบประมาณ	ผู้ดำเนินการ	ผู้รายงาน	ผู้กำกับ ติดตาม
						งบประมาณ/ค่าใช้สอย/ ค่าตอบแทน/ค่าวัสดุ <u>ค่าใช้สอย</u> 1. ค่าอาหาร 46 คน x 150 บาท x 1 มื้อ = 6,900 บาท 2. ค่าอาหารว่าง 46 คน x 35 บาท x 2 มื้อ ) = 3,220 บาท 3. ค่าจ้างเหมาจัดทำสื่อ ดิจิทัลออนไลน์ด้าน ปัญญาประดิษฐ์ (AI) จำนวน 1 หลักสูตร (หลักสูตรละ 50,000) = 100,000 บาท รวมงบประมาณค่าใช้ สอย = 110,120 บาท <u>ค่าตอบแทนวิทยากร</u> 1. ค่าวิทยากร 2 คน x 600 บาท x 6 ชั่วโมง			

กลยุทธ์	โครงการ	ตัวชี้วัด	เป้าหมาย	หน่วย นับ	แนวทางการดำเนินงาน/ คำอธิบายเพิ่มเติม	งบประมาณ	ผู้ดำเนินการ	ผู้รายงาน	ผู้กำกับ ติดตาม
						= 7,200 บาท <b>รวมงบประมาณ</b> <b>ค่าตอบแทน</b> = 7,200 บาท <b>ค่าวัสดุ</b> 1. ค่าเอกสารการอบรม ๔๔ คน x ๑๐๐ บาท = 4,400 บาท 2. ค่าวัสดุสำนักงาน (แฟ้ม พลาสติก, กระดาษ, สมุดบันทึก, ปากกา, ดินสอ, ยางลบ, หมึกพิมพ์ อุปกรณ์จัดเก็บข้อมูล/ แฟลชไดรฟ์) = 22,300 บาท <b>รวมงบประมาณค่าวัสดุ</b> <b>= 26,700 บาท</b> 2.2 กิจกรรมอบรม ให้กับชุมชนจังหวัด ปทุมธานี 2 หลักสูตร			



กลยุทธ์	โครงการ	ตัวชี้วัด	เป้าหมาย	หน่วย นับ	แนวทางการดำเนินงาน/ คำอธิบายเพิ่มเติม	งบประมาณ	ผู้ดำเนินการ	ผู้รายงาน	ผู้กำกับ ติดตาม
						2 วัน <b>เป้าหมาย</b> ประชาชน ชุมชน (ชุมชนต้นแบบแห่ง ที่ 2) จังหวัดปทุมธานี จำนวน 100 คน <b>งบประมาณ/ค่าใช้จ่าย/            ค่าตอบแทน/ค่าวัสดุ            ค่าใช้สอย</b> 1. ค่าอาหาร 136 คน x 150 บาท x 2 มื้อ = 40,800 บาท 2. ค่าอาหารว่าง 136 คน x 35 บาท x 4 มื้อ = 19,040 บาท 3. ค่าเช่าสถานที่ 2 วันๆ ละ 7,000 บาท = 14,000 บาท 4. ค่าเช่ารถบัส 1 วันๆละ 12,000 บาท = 12,000 บาท			

กลยุทธ์	โครงการ	ตัวชี้วัด	เป้า หมาย	หน่วย นับ	แนวทางการดำเนินงาน/ คำอธิบายเพิ่มเติม	งบประมาณ	ผู้ดำเนินการ	ผู้รายงาน	ผู้กำกับ ติดตาม
						5. ค่าปริญเอกสารอบรม ชุมชนดิจิทัลและเข้าเล่ม = 12,000 บาท 6. ค่าเบี้ยเลี้ยงบุคลากร สำหรับเตรียมความพร้อม 6 คน x 3 วัน วันละ 240 = 4,320 บาท 7. ค่าเบี้ยเลี้ยงคนขับรถตู้ 1 คน x 3 วันๆละ 240 บาท = 720 บาท 8. ค่าเบี้ยเลี้ยงบุคลากรวัน จัดกิจกรรมอบรมชุมชน ดิจิทัล 18 คน x 2 วัน วัน ละ 160 = 5,760 บาท 9. ค่าเบี้ยเลี้ยงอาจารย์วัน จัดกิจกรรมอบรมชุมชน ดิจิทัล 18 คน x 2 วัน วัน ละ 160 = 5,760 บาท			

กลยุทธ์	โครงการ	ตัวชี้วัด	เป้าหมาย	หน่วย นับ	แนวทางการดำเนินงาน/ คำอธิบายเพิ่มเติม	งบประมาณ	ผู้ดำเนินการ	ผู้รายงาน	ผู้กำกับ ติดตาม
						<p>10. ค่าเบี้ยเลี้ยงคนขับรถ 5 คน x 2 วันๆ ละ 240 บาท = 2,400 บาท</p> <p>รวมงบประมาณค่าใช้จ่าย สอย = 116,800 บาท</p> <p><b>ค่าตอบแทนวิทยากร</b></p> <p>1. ค่าวิทยากร 2 คน x 600 บาท x 6 ชั่วโมง x 2 วัน = 14,400 บาท</p> <p>รวม งบประมาณค่าตอบแทน = 14,400 บาท</p> <p><b>ค่าวัสดุ</b></p> <p>1. ค่าน้ำมันรถยนต์ 1 คันๆ ละ 1,000 x 3 วัน = 3,000 บาท</p> <p>2. ค่าน้ำมันรถยนต์ 5 คันๆ ละ 1,000 x 2 วัน = 10,000 บาท</p>			

กลยุทธ์	โครงการ	ตัวชี้วัด	เป้า หมาย	หน่วย นับ	แนวทางการดำเนินงาน/ คำอธิบายเพิ่มเติม	งบประมาณ	ผู้ดำเนินการ	ผู้รายงาน	ผู้กำกับ ติดตาม
						3. วัสดุอุปกรณ์ตกแต่ง สถานที่ (ดอกไม้ อุปกรณ์) = 5,000 บาท 4. ป้ายไว้นิลโครงการ ชุมชนดิจิทัล = 3,000 บาท 5. ค่าวัสดุสำนักงาน สำหรับจัดอบรม (กระดาษ , หมึกพิมพ์, ปากกา, ดินสอ, ยางลบ, สมุด บันทึก, กระเป๋าผ้า, แฟ้ม พลาสติก, ปlico พวง, ถ่าน, กล่องใส่เอกสารพลาสติก) = 31,000 บาท <b>รวมงบประมาณค่าวัสดุ</b> <b>= 52,000 บาท</b> ระยะปลายทาง <b>3. กิจกรรม สร้างชุมชน</b> <b>ต้นแบบดิจิทัล</b>			

กลยุทธ์	โครงการ	ตัวชี้วัด	เป้าหมาย	หน่วย นับ	แนวทางการดำเนินงาน/ คำอธิบายเพิ่มเติม	งบประมาณ	ผู้ดำเนินการ	ผู้รายงาน	ผู้กำกับ ติดตาม
						3.1 การจัดตั้งและเปิด ศูนย์ที่ปรึกษาชุมชนดิจิทัล (ชุมชนต้นแบบแห่งที่ 2) <b>ค่าใช้จ่าย</b> 1. ค่าเช่าเครื่อง คอมพิวเตอร์ 1 ชุด (ระยะเวลา 1 ปี) = 15,000 บาท 2. ค่าเช่าสัญญาณ อินเทอร์เน็ต = 15,000 บาท <b>รวมงบประมาณค่าใช้จ่าย สอย = 30,000 บาท</b> 3.2 กิจกรรมคลินิก IT ให้ คำปรึกษาและแนะนำแก่ผู้ ที่ประสบปัญหาหรือ มีข้อสงสัยเกี่ยวกับการใช้ งานคอมพิวเตอร์ โปรแกรมต่าง ๆ และ สมาร์ทโฟน			

กลยุทธ์	โครงการ	ตัวชี้วัด	เป้าหมาย	หน่วย นับ	แนวทางการดำเนินงาน/ คำอธิบายเพิ่มเติม	งบประมาณ	ผู้ดำเนินการ	ผู้รายงาน	ผู้กำกับ ติดตาม
						งบประมาณ/ค่าใช้จ่าย/ <b>ค่าวัสดุ (คลินิก IT)</b> <b>ค่าวัสดุ</b> 1. จัดทำสติ๊กเกอร์ขึ้นพีว เจอร์บอร์ด (คลินิก IT) = 3,000 บาท 2. ค่าวัสดุสำนักงาน (กระดาษ, หมึกพิมพ์, ปลั๊กไฟ 3 ตา, กล่อง พลาสติกใส 2 กล่อง) = 15,000 บาท <b>รวมงบประมาณค่าวัสดุ</b> <b>= 18,000 บาท</b> 3.3 การจัดกิจกรรมมอบ วุฒิบัตรของผู้เข้าอบรม จำนวน 1 วัน งบประมาณ/ค่าใช้จ่าย/ <b>ค่าวัสดุ (ประชุมชุมชน            ต้นแบบ)</b> <b>ค่าใช้จ่าย</b>			

กลยุทธ์	โครงการ	ตัวชี้วัด	เป้าหมาย	หน่วย นับ	แนวทางการดำเนินงาน/ คำอธิบายเพิ่มเติม	งบประมาณ	ผู้ดำเนินการ	ผู้รายงาน	ผู้กำกับ ติดตาม
						1. ค่าอาหาร 134 คน x 120 บาท = 16,080 บาท 2. ค่าอาหารว่าง 134 คน x 35 บาท x 2 มื้อ = 9,380 บาท 3. ค่าเช่าสถานที่ 1 วันๆ ละ 7,000 บาท = 7,000 บาท 4. ค่าเช่ารถตู้ 3 คัน คันๆ ละ 4,000 บาท = 12,000 บาท 5. ค่าเบี้ยเลี้ยงบุคลากร สำหรับเตรียมความพร้อม 6 คน x 3 วันๆ ละ 240 บาท = 4,320 บาท 6. ค่าเบี้ยเลี้ยงคนขับรถตู้ 1 คน x 3 วันๆ ละ 240 บาท = 720 บาท 7. ค่าเบี้ยเลี้ยงบุคลากรวัน จัดกิจกรรม (มอบวุฒิบัตร			

กลยุทธ์	โครงการ	ตัวชี้วัด	เป้าหมาย	หน่วย นับ	แนวทางการดำเนินงาน/ คำอธิบายเพิ่มเติม	งบประมาณ	ผู้ดำเนินการ	ผู้รายงาน	ผู้กำกับ ติดตาม
						<p>และเปิดศูนย์แห่งที่ 2) 18 คน x 1 วันๆ ละ 160บาท = 2,880 บาท</p> <p>8. ค่าเบี้ยเลี้ยงคนขับรถตู้ 3 คน x 1 วันๆ ละ 240 บาท = 720 บาท</p> <p><b>รวมงบประมาณค่าใช้จ่าย สอย = 53,100 บาท</b></p> <p><b>ค่าวัสดุ</b></p> <p>1. ค่าน้ำมันรถยนต์ 1 คันๆ ละ 1,000 x 3 วัน = 3,000 บาท</p> <p>2. ค่าน้ำมันรถยนต์ 3 คันๆ ละ 1,000 x 1 วัน = 3,000 บาท</p> <p>3. จัดทำสติ๊กเกอร์ โครงการ (จัดตั้งศูนย์) = 15,000 บาท</p>			



กลยุทธ์	โครงการ	ตัวชี้วัด	เป้า หมาย	หน่วย นับ	แนวทางการดำเนินงาน/ คำอธิบายเพิ่มเติม	งบประมาณ	ผู้ดำเนินการ	ผู้รายงาน	ผู้กำกับ ติดตาม
						<p>4. วัสดุอุปกรณ์ตกแต่ง สถานที่ (ดอกไม้ อุปกรณ์) = 8,000 บาท</p> <p>5. ค่าวัสดุสำนักงาน (กระดาษ หมึกพิมพ์ ปากกา ดินสอ ยางลบ สมุดบันทึก กระเป๋าคู่ แฟ้มพลาสติก, ปกคู่มือบัตร , ปลั๊กพ่วง, ถ่าน, กล่องใส่ เอกสารพลาสติก, พิวเจอร์ บอร์ด, สายไฟ, ท่อร้อย สายไฟ, ปลั๊กไฟ, หลอดไฟ , อุปกรณ์เดินสายไฟ, สีทา ผนัง) = 15,000 บาท</p> <p><b>รวมงบประมาณค่าวัสดุ = 44,000 บาท</b></p> <p>3.4 ติดตามต่อยอดชุมชน ดิจิทัล ชุมชนต้นแบบแห่ง ที่ 1 จำนวน 1 ครั้ง</p>			

กลยุทธ์	โครงการ	ตัวชี้วัด	เป้าหมาย	หน่วย นับ	แนวทางการดำเนินงาน/ คำอธิบายเพิ่มเติม	งบประมาณ	ผู้ดำเนินการ	ผู้รายงาน	ผู้กำกับ ติดตาม
						งบประมาณ/ค่าใช้สอย/ ค่าวัสดุ (ติดตามต่อยอด ชุมชนกระแซง) <u>ค่าใช้สอย</u> 1. ค่าอาหาร 98 คน x 120 บาท = 11,760 บาท 2. ค่าอาหารว่าง 98 คน x 35 บาท x 2 มื้อ = 6,860 บาท 3. ค่าเช่าสถานที่ 1 วันๆ ละ 7,000 บาท = 7,000 บาท 4. ค่าเบี้ยเลี้ยงบุคลากร สำหรับเตรียมความพร้อม 6 คน x 3 วันๆ ละ 240 บาท = 4,320 บาท 5. ค่าเบี้ยเลี้ยงคนขับรถตู้ 1 คน x 3 วันๆ ละ 240 บาท = 720 บาท			

กลยุทธ์	โครงการ	ตัวชี้วัด	เป้าหมาย	หน่วย นับ	แนวทางการดำเนินงาน/ คำอธิบายเพิ่มเติม	งบประมาณ	ผู้ดำเนินการ	ผู้รายงาน	ผู้กำกับ ติดตาม
						<p>6. ค่าเบี้ยเลี้ยงบุคลากรวัน จัดกิจกรรม ติดตามต่อ ยอด 18 คน x 1 วันๆ ละ 160 บาท = 2,880 บาท</p> <p>8. ค่าเบี้ยเลี้ยงคนขับรถตู้ 3 คน x 1 วันๆ ละ 240 บาท = 720 บาท</p> <p><b>รวมงบประมาณค่าใช้จ่าย สอย = 34,260 บาท</b></p> <p><b>ค่าวัสดุ</b></p> <p>1. ค่าน้ำมันรถยนต์ 1 คันๆ ละ 1,000 x 3 วัน = 3,000 บาท</p> <p>2. ค่าน้ำมันรถยนต์ 3 คันๆ ละ 1,000 x 1 วัน = 3,000 บาท</p> <p>3. จัดทำสติ๊กเกอร์ โครงการชุมชนต้นแบบ = 8,000 บาท</p>			

กลยุทธ์	โครงการ	ตัวชี้วัด	เป้า หมาย	หน่วย นับ	แนวทางการดำเนินงาน/ คำอธิบายเพิ่มเติม	งบประมาณ	ผู้ดำเนินการ	ผู้รายงาน	ผู้กำกับ ติดตาม
						4. ค่าวัสดุสำนักงาน (กระดาษ หมึกพิมพ์ ปากกา ดินสอ ยางลบ สมุดบันทึก กระเป๋าผ้า) = 13,000 บาท รวมงบประมาณค่าวัสดุ = 27,000 บาท รวมงบประมาณทั้งสิ้น 600,000 (หกแสนบาท ถ้วน)			

### 3.3 ยุทธศาสตร์ที่ 4 พัฒนาระบบบริหารจัดการบนหลักธรรมาภิบาล และความเป็นดิจิทัล เพื่อมุ่งสู่ความเป็นเลิศ ได้มาตรฐานในระดับสากล

กลยุทธ์	โครงการ	ตัวชี้วัด	เป้าหมาย	หน่วยนับ	แนวทางการดำเนินงาน/ คำอธิบายเพิ่มเติม	งบประมาณ	ผู้ดำเนินการ	ผู้รายงาน	ผู้กำกับ ติดตาม
4.1 พัฒนาคุณภาพ การศึกษาและการ บริหารงานของ มหาวิทยาลัยเพื่อมุ่ง สู่ความเป็นเลิศ	4.1.1 โครงการ พัฒนา มหาวิทยาลัยตาม เกณฑ์คุณภาพ การศึกษา	4.1.1.1 จำนวนคณะ/ วิทยาลัยที่มีผลการ ประเมินตามเกณฑ์ คุณภาพการศึกษาเพื่อ การดำเนินการที่เป็น เลิศ (EdPEX) ไม่ต่ำกว่า 200 คณะ	200	คณะ	จัดทำคู่มือการพัฒนา ตนเองตามแผนการพัฒนา ตนเอง (Improvement Plan) ตามเกณฑ์คุณภาพ การศึกษาเพื่อการ ดำเนินการที่เป็นเลิศ (EdPEX)  กิจกรรม ประชุมเชิง ปฏิบัติ การตามเกณฑ์ คุณภาพการ ศึกษาเพื่อ การดำเนินงานที่เป็นเลิศ (EdPEX)	ค่าอาหารว่าง (ค่าใช้จ่าย) = จำนวน 27 คน (35x27) = 945 บาท ค่าวิทยากร (ค่าตอบแทน) = 1,800.- บาท  รวม 2,745 บาท	ผศ.มณฑิพย์ จันทร์แก้ว	ผศ.ทักษิณา วิไลลักษณ์	ผศ.ดร. ภิกษักดิ์ กัลยาณมิตร
	4.1.2 โครงการ บริหารและพัฒนา บุคลากรสู่มหาวิทยาลัยแห่ง ความสุข	4.1.2.1 จำนวน โครงการสร้างสุขตาม แผนพัฒนาบุคลากร มหาวิทยาลัยแห่ง ความสุข	1	กิจกรรม	พัฒนาบุคลากร จัดทำ แผน กลยุทธ์  กิจกรรม อบรมเชิง ปฏิบัติการพัฒนาบุคลากร สำนักวิทยบริการและ เทคโนโลยีสารสนเทศและ ทบทวนจัดทำแผนกลยุทธ์ แผนปฏิบัติการ	1. ค่าอาหารว่างในสถานที่ (ค่าใช้จ่าย) 31 คน (คนละ 35 บาท x 2 มื้อ) =2,170.- บาท 2. ค่าอาหารว่างนอกสถานที่ (ค่าใช้จ่าย) 26 คน (คนละ 35 บาท x 2 มื้อ) =1,820.- บาท	อ.ดร. ประพรรธน์ พละชีวะ	ผศ.ทักษิณา วิไลลักษณ์	ผศ.ดร. ภิกษักดิ์ กัลยาณมิตร

กลยุทธ์	โครงการ	ตัวชี้วัด	เป้าหมาย	หน่วยนับ	แนวทางการดำเนินงาน/ คำอธิบายเพิ่มเติม	งบประมาณ	ผู้ดำเนินการ	ผู้รายงาน	ผู้กำกับ ติดตาม
						3. ค่าอาหารกลางวัน (ค่าใช้ สอย) 31 คน (คนละ 150 บาท x 1 มื้อ) = 4,650.- บาท 4. ค่าอาหารกลางวัน (ค่าใช้ สอย) 26 คน (คนละ 150 บาท x 1 มื้อ) = 3,900.- บาท 5. ค่าวิทยากร (ค่าตอบแทน) ชั่วโมงละ 600 บาท x 6 ชั่วโมง = 3,600.- บาท 6. ค่าเบี้ยเลี้ยงคนขับรถ (ค่า ใช้สอย) 3 คน/คนละ 240 บาท = 720.-บาท 7. ค่าทางด่วน (ค่าใช้สอย) คัน ละ 220 x 3 คัน = 660.- บาท 8. ค่าน้ำมันรถ (ค่าวัสดุ) (ไป- กลับ) จำนวน 3 คัน = 3,500.- บาท 9. ค่าของที่ระลึก (ค่าวัสดุ) = จำนวน 1,500 บาท รวมงบประมาณ			

กลยุทธ์	โครงการ	ตัวชี้วัด	เป้าหมาย	หน่วยนับ	แนวทางการดำเนินงาน/ คำอธิบายเพิ่มเติม	งบประมาณ	ผู้ดำเนินการ	ผู้รายงาน	ผู้กำกับ ติดตาม
						ค่าใช้จ่าย = 13,920.- บาท ค่าตอบแทน = 3,600.- บาท ค่าวัสดุ = 5,000.- บาท รวม 22,520.- บาท			
		4.1.2.2 ค่าเฉลี่ยความพึงพอใจของผู้เข้าร่วมกิจกรรมสร้างสุข ค่าเป้าหมาย 1. กิจกรรม 2. ความพึงพอใจ ค่าเฉลี่ย 4.51	มากกว่า 4.51	ค่าเฉลี่ย					
	4.1.3 โครงการปรับปรุงภาพลักษณ์และส่งเสริมการตลาด	4.1.3.1 ค่าเฉลี่ยความพึงพอใจของผู้มีส่วนได้ส่วนเสียตามพันธกิจมหาวิทยาลัย / ตาม Organizational Profile ค่าเป้าหมาย ค่าเฉลี่ยความพึงพอใจของผู้ใช้บริการ 4.51	4.51	ค่าเฉลี่ย	ดำเนินการสำรวจความต้องการของตลาด และกลุ่มลูกค้าเพื่อพัฒนารูปแบบการบริการ กิจกรรม สำรวจความต้องการของผู้ใช้บริการเพื่อจัดทำรูปแบบการบริการที่ก่อให้เกิดรายได้	(ไม่ใช้งบประมาณ)	อ.ดร. ประพรรณ พละชีวะ	ผศ.ทักษิณา วิไลลักษณ์	ผศ.ดร. ภิกค์ดี กัลยาณมิตร

กลยุทธ์	โครงการ	ตัวชี้วัด	เป้า หมาย	หน่วยนับ	แนวทางการดำเนินงาน/ คำอธิบายเพิ่มเติม	งบประมาณ	ผู้ดำเนินการ	ผู้รายงาน	ผู้กำกับ ติดตาม
	4.1.3 โครงการปรับปรุงภาพลักษณ์และส่งเสริมการตลาด	4.1.3.1 ค่าเฉลี่ยความพึงพอใจของผู้มีส่วนได้ส่วนเสียตามพันธกิจมหาวิทยาลัย / ตาม Organizational Profile ค่าเป้าหมาย ค่าเฉลี่ยความพึงพอใจของผู้ใช้บริการ 4.51	4.51	ค่าเฉลี่ย	ส่งเสริมให้ผู้ใช้บริการเข้ามาใช้งานในห้องสมุดเพิ่มมากขึ้น <b>กิจกรรม</b> ส่งเสริมการอ่าน	1. ตุ๊กตาขนาดต่างๆ กระเป๋าผ้า กล่องดินสอ พัฒลมพลาสติก (ค่าวัสดุ)=11,800.-บาท 2. แก้วน้ำสแตนเลส กระเป๋าผ้าสกรีน กระเป๋าหนังA4 = 3,200 บาท รวมงบประมาณ = ค่าวัสดุเป็นเงิน 15,000.- บาท <b>รวม 15,000 บาท</b>	ผศ.ทักษิณา วิไลลักษณ์	ผศ.ทักษิณา วิไลลักษณ์	ผศ.ดร. ฤศศักดิ์ กัลยาณมิตร
	4.1.4 โครงการส่งเสริมการจัดการความรู้เพื่อพัฒนาคุณภาพของมหาวิทยาลัย	4.1.4.1 จำนวนนวัตกรรมหรือเทคโนโลยีที่นำมาใช้ในการปรับปรุงระบบปฏิบัติการ	1 1	โครงการ นวัตกรรม	· ปรับระบบการปฏิบัติงาน · พัฒนาความรู้ความสามารถและสมรรถนะในการจัดการ	(ไม่ใช้งบประมาณ)	อ.ดร. ประพรรณ พลชะวีระ	ผศ.ทักษิณา วิไลลักษณ์	ผศ.ดร. ฤศศักดิ์ กัลยาณมิตร



กลยุทธ์	โครงการ	ตัวชี้วัด	เป้าหมาย	หน่วยนับ	แนวทางการดำเนินงาน/ คำอธิบายเพิ่มเติม	งบประมาณ	ผู้ดำเนินการ	ผู้รายงาน	ผู้กำกับ ติดตาม
		ของหน่วยงานเพื่อ เพิ่มความสามารถ ให้กับอาจารย์ บุคลากรและผู้มี ส่วนได้ส่วนเสีย ค่าเป้าหมาย โครงการ 1 นวัตกรรม 1 1 คลังข้อมูล			ความรู้ภายในองค์กร และผู้มีส่วนได้เสีย · สร้างนวัตกรรมการ จัดการเรียนรู้โดย การบูรณาการระหว่าง ศาสตร์ · พัฒนาระบบจาก analog เป็น digital · โครงการ 1 นวัตกรรม 1 คณะ/ หน่วยงาน กิจกรรม 1 การ พัฒนาคังข้อมูล				

กลยุทธ์	โครงการ	ตัวชี้วัด	เป้า หมาย	หน่วยนับ	แนวทางการดำเนินงาน/ คำอธิบายเพิ่มเติม	งบประมาณ	ผู้ดำเนินการ	ผู้รายงาน	ผู้กำกับ ติดตาม
	4.1.4 โครงการส่งเสริมการจัดการความรู้เพื่อพัฒนาคุณภาพของมหาวิทยาลัย	4.1.4.1 จำนวนนวัตกรรมหรือเทคโนโลยีการบริหารจัดการที่นำมาใช้ในการเพิ่มความสามารถให้กับอาจารย์ บุคลากรและผู้มีส่วนได้ส่วนเสีย	1	นวัตกรรม	พัฒนาความรู้ความสามารถและสมรรถนะในการจัดการความรู้ภายในองค์กร <b>กิจกรรม 2</b> อบรมการจัดการความรู้เชิงปฏิบัติการที่เป็นเลิศ (KM)	(ไม่ใช้งบประมาณ)	ผศ.มณฑิพย์ จันทร์แก้ว	ผศ. ทักษิณา วิไลลักษณ์	ผศ.ดร. ฤศกดิ์ กัลยาณมิตร
		4.1.4.1 รอยละการลดลงของการจัดการขยะ	5	รอยละ	การถ่ายทอดความรู้การจัดการขยะแบบสร้างสรรค์จากบุคลากรด้วยกันเองและผู้คนทั่วไป <b>กิจกรรม 3</b> การจัดการขยะแบบสร้างสรรค์	(ไม่ใช้งบประมาณ)	ผศ.มณฑิพย์ จันทร์แก้ว	ผศ. ทักษิณา วิไลลักษณ์	ผศ.ดร. ฤศกดิ์ กัลยาณมิตร

กลยุทธ์	โครงการ	ตัวชี้วัด	เป้า หมาย	หน่วยนับ	แนวทางการดำเนินงาน/ คำอธิบายเพิ่มเติม	งบประมาณ	ผู้ดำเนินการ	ผู้รายงาน	ผู้กำกับ ติดตาม
		4.1.4.1 ร้อยละ ความพึงพอใจของ บุคลากรที่เข้าร่วม กิจกรรม	4.51	ร้อยละ	ดำเนินการเพิ่มหรือรักษา ความหนาแน่นของการใช้ ประโยชน์จากพื้นที่สีเขียว และลดการใช้พลังงาน <b>กิจกรรมที่ 4 Green</b> Library by ARIT : 2025	กิจกรรม ปลูกต้นไม้ ดิน ปุ๋ยใส่ต้นไม้ หิน กรวดคละขนาด กระถางตกแต่ง/ปลูก ต้นไม้ขนาดต่าง ๆ พร้อมถาดรอง กระดาษขาว 2 หน้า และสติ๊กเกอร์ (ค่า วัสดุ) ค่าวัสดุ = 18,000 บาท กระดาษขาว 2 หน้า และสติ๊กเกอร์ ค่าวัสดุ = 2,000 บาท รวมงบประมาณ = ค่าวัสดุ 20,000.- บาท <b>รวม 20,000 บาท</b>	ผศ.มณฑิพย์ จันทร์แก้ว	ผศ. ทักษิณา วิไลลักษณ์	ผศ.ดร. ภิศักดิ์ กัลยาณมิตร

กลยุทธ์	โครงการ	ตัวชี้วัด	เป้าหมาย	หน่วยนับ	แนวทางการดำเนินงาน/ คำอธิบายเพิ่มเติม	งบประมาณ	ผู้ดำเนินการ	ผู้รายงาน	ผู้กำกับ ติดตาม
		4.1.4.1 ร้อยละการ ลดลงของการใช้ พลังงานไฟฟ้า	5	ร้อยละ	ดำเนินกิจกรรมการลดลง ของการจัดการขยะ <b>กิจกรรมที่ 5</b> ประชาสัมพันธ์มาตรการ ประหยัดพลังงาน และการ อนุรักษ์ ทรัพยากรธรรมชาติและ สิ่งแวดล้อม	(ไม่ใช้งบประมาณ)	ผศ.มณฑิพย์ จันทร์แก้ว	ผศ. ทักษิณา วิไลลักษณ์	ผศ.ดร. ภิกค์กดี กัลยาณมิตร
4.2.พัฒนาการ บริหารงานของ มหาวิทยาลัยตาม หลักธรรมาภิบาล (Good Governance)	4.2.2 โครงการ พัฒนา ประสิทธิภาพ การบริหาร สำนักงาน	4.2.2.1 ร้อยละของ การเบิกจ่าย งบประมาณบริหาร สำนักงาน (เฉพาะงบรายได้) ค่าเป้าหมาย ร้อยละ 85	85	ร้อยละ	บริหารจัดการสำนักงาน (เชื้อเพลิง วัสดุสำนักงาน วัสดุ การศึกษา ครุภัณฑ์ ซ่อมแซม สาธารณูปโภค ค่าจ้างเหมา บริการ) <b>กิจกรรม</b> การบริหารงานสำนัก วิทยบริการฯ	1) วัสดุสำนักงาน วัสดุงาน บ้านงานครัว วัสดุอุปกรณ์ ไฟฟ้า/ประปา วัสดุ คอมพิวเตอร์ วัสดุในการ ซ่อมบำรุงต่าง ๆ ค่าถ่าย เอกสาร ค่าเช่าคอมพิวเตอร์ รายงาน ทำสื่อ ประชาสัมพันธ์งาน กิจกรรมต่าง ๆ ของสำนักฯ ค่าพวงมาลา พวงหรีด และงานตามภารกิจของ	อ.ดร. ประพรรธน์ พละชีวะ	ผศ.ทักษิณา วิไลลักษณ์	ผศ.ดร. ภิกค์กดี กัลยาณมิตร

กลยุทธ์	โครงการ	ตัวชี้วัด	เป้าหมาย	หน่วยนับ	แนวทางการดำเนินงาน/ คำอธิบายเพิ่มเติม	งบประมาณ	ผู้ดำเนินการ	ผู้รายงาน	ผู้กำกับ ติดตาม
						สำนักฯ (ค่าวัสดุ) = 111,628.- บาท 2) ค่าบำรุงลิฟต์ ค่า ซ่อมแซมวัสดุ/ครุภัณฑ์ สำนักงาน (ค่าใช้สอยฯ) = 200,000.- บาท 3) ค่าโทรศัพท์ ค่า ไปรษณีย์ ค่าอาคารเสตมภ์ (ค่าสาธารณูปโภค) = 5,000.- บาท รวมงบประมาณ ค่าวัสดุ = 111,628.- บาท ค่าใช้สอย = 200,000.- บาท ค่าสาธารณูปโภค = 5,000.- บาท <b>รวม 316,628 บาท</b>			
					รวมงบประมาณทั้งหมด	1,600,000 บาท			

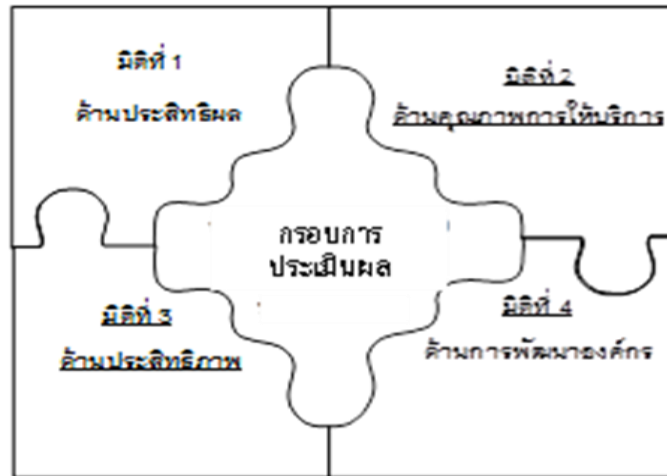
## บทที่ 4 การกำกับติดตาม

### 1. แนวทางในการขับเคลื่อนการดำเนินการของแผน

ในการขับเคลื่อนการดำเนินงานตามแผนปฏิบัติการสำนักวิทยบริการและเทคโนโลยีสารสนเทศ ประจำปีงบประมาณ พ.ศ. 2568 จำเป็นอย่างยิ่งที่หน่วยงานจะต้องมีการพัฒนาระบบและกลไกในการขับเคลื่อนการดำเนินงานและการติดตาม ประเมินผลการดำเนินงานตามแผน โดยจะต้องมีการสื่อสารเพื่อสร้างความเข้าใจในหลักการ สาระสำคัญของยุทธศาสตร์ กลยุทธ์ ตัวชี้วัดผลงานหลัก ค่าเป้าหมายให้แก่คณะผู้บริหาร ทุกระดับ รวมทั้งบุคลากรภายในให้รับทราบ เข้าใจ มีการนำประเด็นยุทธศาสตร์ กลยุทธ์การดำเนินงานที่กำหนดไว้ไปเป็นเป้าหมายการปฏิบัติงานตามบทบาทหน้าที่ของคณะ สำนัก ผ่านกระบวนการจัดทำแผนปฏิบัติการประจำปี และการจัดซื้อตกลงผลงานรายบุคคล มีการกำหนดนโยบายการจัดสรรงบประมาณ ให้สอดคล้องกับการขับเคลื่อนยุทธศาสตร์ รวมทั้งปรับปรุงจัดระบบในการติดตามผลการบริหารงบประมาณ ให้เอื้ออำนวยต่อการขับเคลื่อนการดำเนินงาน และจัดให้มีการกำหนดกรอบการประเมินผล ระบุตัวชี้วัดความสำเร็จของยุทธศาสตร์และแผนปฏิบัติการตามแนวทางการบริหารยุทธศาสตร์เพื่อพัฒนาองค์กรให้มีสมรรถนะสูง มีการประชุมติดตามผลการดำเนินการ แสวงหาแนวทางที่เหมาะสมในการรับรู้ ลดปัญหาอันสืบเนื่องมาจากความเปลี่ยนแปลงของเงื่อนไข ปัจจัยที่มีผลต่อความสำเร็จในการดำเนินงานตามยุทธศาสตร์

### 2. รูปแบบ แนวทางในการติดตามประเมินผล

เพื่อให้การติดตามประเมินผลการดำเนินงานของแผนปฏิบัติการสำนักวิทยบริการ มหาวิทยาลัยราชภัฏวไลยอลงกรณ์ ในพระบรมราชูปถัมภ์ ประจำปีงบประมาณ พ.ศ. 2568 สามารถบ่งชี้ถึงสัมฤทธิ์ผลของการดำเนินงานและเป็นไปตามหลักการของการบริหารยุทธศาสตร์เพื่อพัฒนาองค์กรให้มีสมรรถนะสูง มหาวิทยาลัยราชภัฏวไลยอลงกรณ์ ในพระบรมราชูปถัมภ์ จึงเห็นควรมีการกำหนดกรอบการประเมินผลในการขับเคลื่อนยุทธศาสตร์ ตามแนวทางการประเมินผลการดำเนินงานในแนวใหม่ที่มีลักษณะเป็นการประเมินผลแบบมุ่งผลสำเร็จ โดยประยุกต์ใช้แนวคิด เครื่องมือ และเทคนิคในการติดตามและประเมินผลในรูปแบบของ Balanced Scorecard โดยกำหนดจัดให้มีการกำหนดประเด็นในการติดตามประเมินผลให้อยู่ภายใต้มุมมองหรือมีประเด็นพิจารณา 4 มิติ อันประกอบด้วย มิติประสิทธิผล มิติคุณภาพ มิติประสิทธิภาพ และการพัฒนาองค์กร ดังแผนภาพต่อไปนี้



### 3. การขับเคลื่อนยุทธศาสตร์สู่การปฏิบัติ

ในการขับเคลื่อนการดำเนินการเพื่อนำยุทธศาสตร์ตามแผนปฏิบัติการ สำนักวิทยบริการและเทคโนโลยีสารสนเทศ มหาวิทยาลัยราชภัฏวไลยอลงกรณ์ ในพระบรมราชูปถัมภ์ ประจำปีงบประมาณ พ.ศ. 2568 ไปสู่การปฏิบัติจำเป็นอย่างยิ่งที่สำนักจะต้องมีการพัฒนากลไกและวางเงื่อนไขที่จำเป็นต่อการผลักดันยุทธศาสตร์ที่กำหนดไว้ให้เกิดผลในเชิงปฏิบัติ และตระหนักถึงปัจจัยสำคัญที่มีผลต่อความสำเร็จในประเด็นดังต่อไปนี้

#### 3.1 การพัฒนากลไกและเงื่อนไขที่จำเป็นต่อการผลักดันยุทธศาสตร์สู่การปฏิบัติ

1. การสร้างความเข้าใจร่วมกันของผู้มีส่วนเกี่ยวข้องในการผลักดันให้ยุทธศาสตร์ที่วางไว้เกิดผลในเชิงปฏิบัติ โดยเฉพาะผู้บริหาร และคณะบุคลากรที่เกี่ยวข้อง โดยควรมีการนำเสนอสาระสำคัญของแผนปฏิบัติการ ประจำปีงบประมาณ พ.ศ. 2568 ให้ผู้มีส่วนเกี่ยวข้องทั้งในส่วนของ คณะกรรมการบริหาร ผู้บริหาร หัวหน้าหน่วยงานบุคลากรสำนัก รวมทั้งมหาวิทยาลัย ได้รับทราบถึงจุดเน้นและทิศทางในการดำเนินงานเพื่อจะได้มีการพัฒนานโยบายและมาตรการที่เกี่ยวข้องเพื่อสนับสนุนการดำเนินงาน

2. การสร้างการรับรู้และบรรยากาศเชิงผลักดันจากกลไกภายใน อันได้แก่ คณะกรรมการบริหาร โดยจำเป็นต้องมีการนำเสนอ จัดการประชุมสัมมนา เพื่อชี้แจงถึงทิศทางและยุทธศาสตร์ในการดำเนินงาน การจัดให้มีการรายงานผลการดำเนินงานเป็นรายรอบ รวมทั้งการจัดให้มีการประชุมติดตามผลการดำเนินเป็นระยะ เพื่อรับทราบความก้าวหน้าและแลกเปลี่ยนความคิดเห็นร่วมกันระหว่างของคณะผู้บริหาร หัวหน้าหน่วยงาน บุคลากรที่เกี่ยวข้อง

3. การมีเวที หรือเปิดพื้นที่ในการร่วมมือ แลกเปลี่ยนเรียนรู้ความเคลื่อนไหวของการดำเนินงานร่วมกันของหน่วยงานที่เกี่ยวข้อง โดยเฉพาะ ในส่วนของบุคลากรระดับปฏิบัติ อาทิ คณะกรรมการ เจ้าหน้าที่ฝ่ายสนับสนุน เพื่อจะได้ร่วมมือกันผลักดันให้ยุทธศาสตร์ที่วางไว้เกิดผลในเชิงปฏิบัติ

4. การกำหนดให้หน่วยงาน ผู้บริหารมีภาระความรับผิดชอบด้านการรายงานผลงานต่อสาธารณะ โดยต้องนำเสนอความก้าวหน้า รายงานผล สร้างการรับรู้ถึงผลการดำเนินงานตามแผนงาน โครงการที่กำหนดไว้ในแผนปฏิบัติการต่อผู้มีส่วนเกี่ยวข้อง รวมทั้งต่อประชาคมภายในมหาวิทยาลัยได้รับทราบเป็นระยะ เพื่อจะได้เป็นปัจจัยกระตุ้นให้มีความพยายามในการผลักดัน ขับเคลื่อนการดำเนินงานให้เกิดผลมากยิ่งขึ้น โดยในการนี้ควรต้องจัดให้มีการนำเสนอ เผยแพร่ผลการดำเนินงาน ผ่านช่องทางที่หลากหลายที่มีอยู่ในช่วงปัจจุบัน อาทิ จดหมายข่าว การประชุมติดตาม การเผยแพร่ข้อมูลผ่านเครือข่ายอินเทอร์เน็ต สื่อสิ่งพิมพ์ต่าง ๆ

### 3.2 ปัจจัยสำคัญที่มีผลต่อความสำเร็จ

1. การพัฒนาผู้นำในการเปลี่ยนแปลงให้เกิดขึ้นอย่างต่อเนื่องสืบเนื่องจากการขับเคลื่อนยุทธศาสตร์สู่การปฏิบัติเป็นกระบวนการที่ต้องอาศัยความมุ่งมั่น ตั้งใจ และเต็มใจในการที่จะผลักดันให้มีการดำเนินงานตามยุทธศาสตร์ทั้งในส่วนของการพัฒนาระบบงาน และการปรับเปลี่ยนแนวคิดวิธีปฏิบัติงานที่เป็นสิ่งเคยชิน อันเป็นภารกิจที่ล้นม่งเน้นการสร้างการเปลี่ยนแปลงในเชิงวัฒนธรรมของบุคคลอันจำเป็นต้องใช้เวลาและความต่อเนื่องในการดำเนินงานเพื่อผลักดันให้เกิดการเปลี่ยนแปลงที่ยั่งยืนของระบบและตัวบุคคล ดังนั้นการมีโครงข่ายของผู้นำการเปลี่ยนแปลงที่กระจายอยู่ทั่วมหาวิทยาลัยจึงเป็นสิ่งที่จะต้องอย่างยิ่งต่อการขับเคลื่อนการดำเนินงานตามแผน

2. การร่วมมือกันการทำงานในรูปแบบเครือข่ายร่วมรังสรรค์ สืบเนื่องจากกระบวนการนำยุทธศาสตร์รวมทั้งนโยบายไปสู่การปฏิบัติ เป็นกระบวนการที่โครงสร้าง กระบวนการต่อเนื่อง ประกอบด้วยกลุ่มผู้เกี่ยวข้องที่หลากหลายและต่างวัตถุประสงค์กัน จึงทำให้การขับเคลื่อนการดำเนินงาน ตามแผนต้องอาศัยความร่วมมือจากเครือข่ายหน่วยงานที่เกี่ยวข้องเป็นจำนวนมาก ดังนั้นจึงจำเป็นต้องยึดหลักการทำงานแบบเครือข่ายและการเป็นกัลยาณมิตรที่ดีซึ่งกันและกัน จึงจะทำให้การดำเนินการขับเคลื่อนการดำเนินการประสบผลสำเร็จ



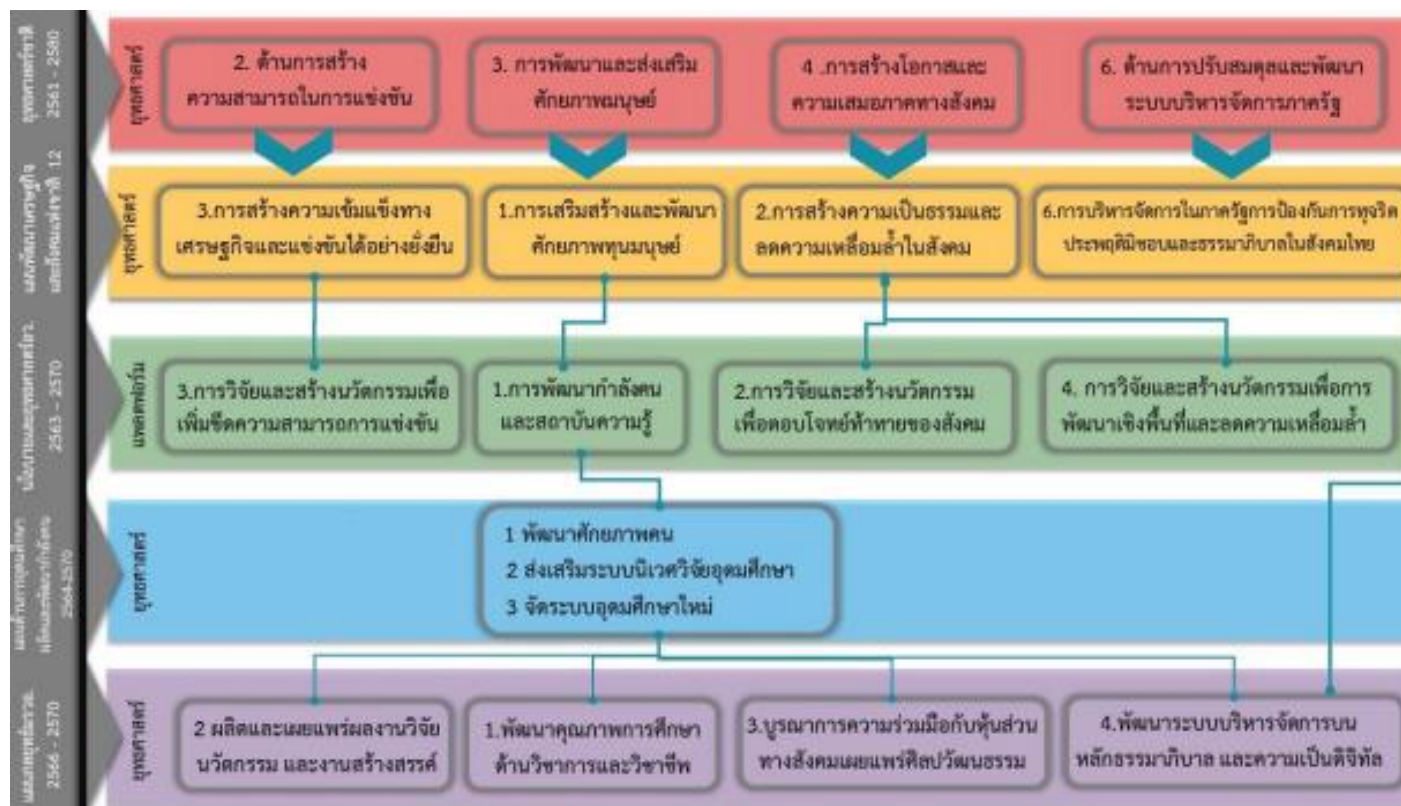
3. การบริหารการปฏิบัติงานตามแนวทางการบริหารยุทธศาสตร์ด้วยการสื่อสาร สร้างความเข้าใจในทิศทาง ยุทธศาสตร์การดำเนินงานของแผนให้เป็นที่รับรู้และเข้าใจตรงกันของผู้เกี่ยวข้องทุกฝ่ายผ่านกระบวนการแปลงยุทธศาสตร์สู่การปฏิบัติ โดยจะต้องทำให้หน่วยงาน บุคลากรที่เกี่ยวข้องปฏิบัติงานในหน้าที่ให้เชื่อมโยงกับยุทธศาสตร์การดำเนินการที่ได้มีการกำหนดไว้ โดยอาศัยเครื่องมือหรือกลไกทางการบริหารหลายๆ ประการควบคู่กันไป อาทิ การจัดทำแผนที่ยุทธศาสตร์ การวางแผนโครงการและจัดสรรงบประมาณตามยุทธศาสตร์ การทบทวนจัดโครงสร้างองค์การรองรับการดำเนินงานตามยุทธศาสตร์การบริหารผลการปฏิบัติงาน การวัดและประเมินผลสำเร็จตามแนวทาง Balanced Scorecard และการจัดสรรรางวัลสิ่งจูงใจตามผลงาน เป็นต้น

4. การติดตามประเมินผลการปฏิบัติงานตามแผนปฏิบัติการ สำนักวิทยบริการและเทคโนโลยีสารสนเทศ มหาวิทยาลัยราชภัฏวไลยอลงกรณ์ ในพระบรมราชูปถัมภ์ ประจำปีงบประมาณ พ.ศ. 2568 โดยคณะกรรมการบริหารมหาวิทยาลัยจะต้องมีส่วนร่วมในการติดตามการดำเนินการตามแผนทุกปีงบประมาณ โดยจะมีการรายงานผลการปฏิบัติงานของทุกปี และนำเสนอผลการปฏิบัติการ ประจำปีงบประมาณ ตามแผนกลยุทธ์ให้คณะผู้บริหารมหาวิทยาลัยรับทราบและให้ข้อเสนอแนะ และนำผลการประเมินดังกล่าวมาพัฒนาปรับปรุงแผนปฏิบัติการประจำปีในคราวต่อไป

# ภาคผนวก

# 1. ความเชื่อมโยง ระหว่างนโยบายและแผนที่สำคัญ

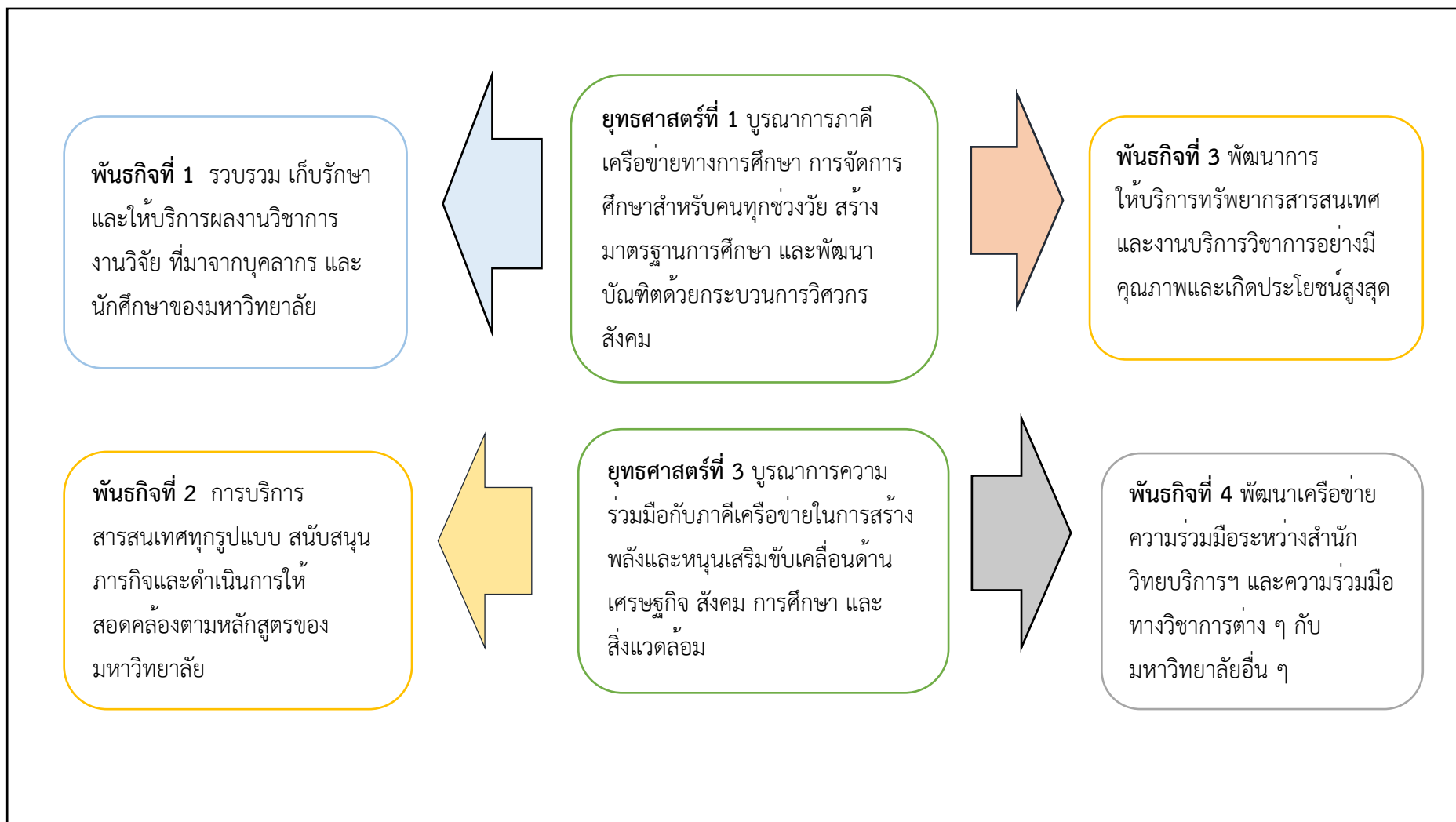
## 1.1 ความเชื่อมโยงระหว่างนโยบายและแผนของรัฐบาลกับแผนกลยุทธ์ของมหาวิทยาลัย



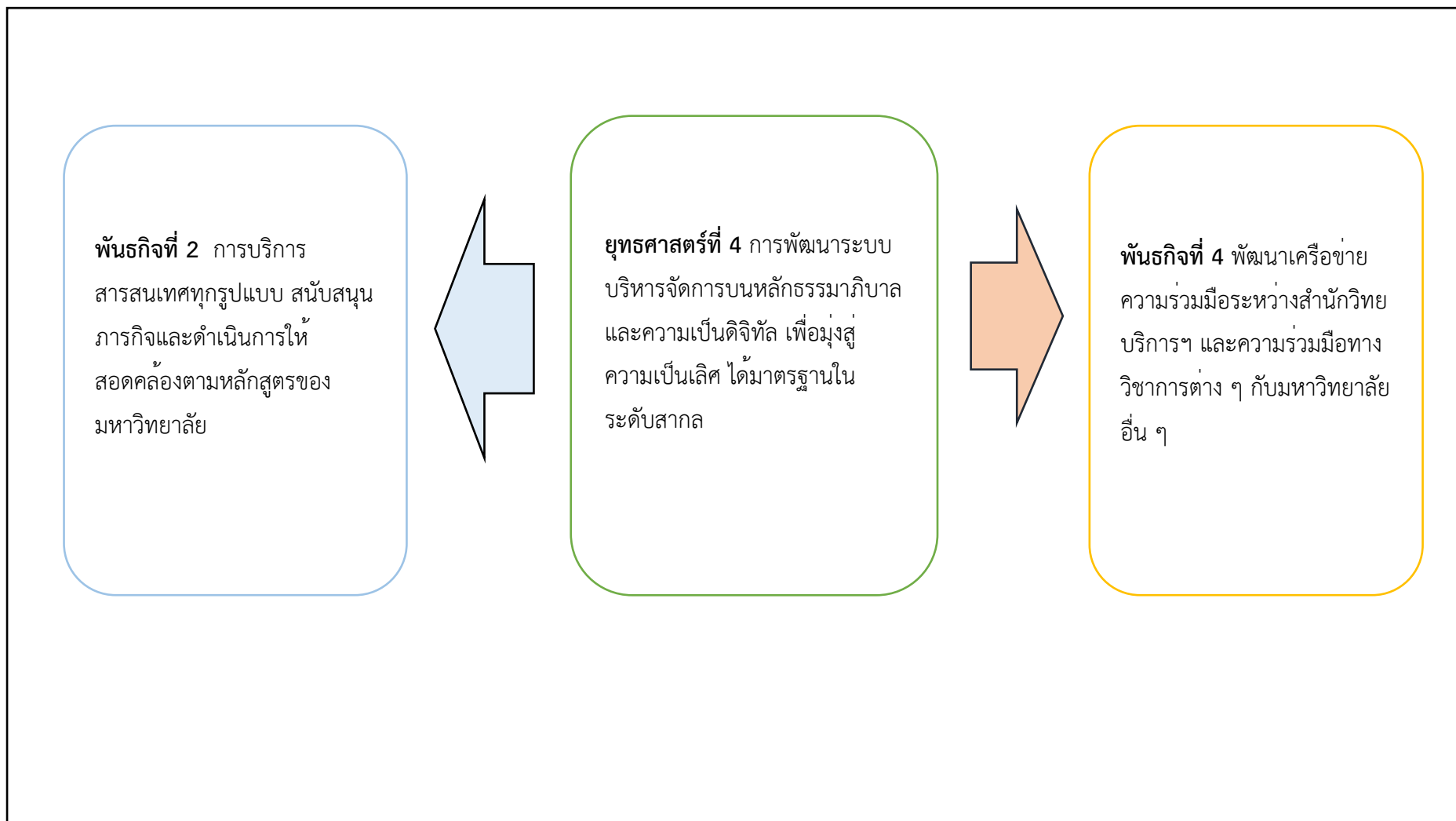
## 1.2 ความเชื่อมโยงแผนกลยุทธ์มหาวิทยาลัย



## ความเชื่อมโยงยุทธศาสตร์มหาวิทยาลัยกับพันธกิจของสำนักวิทยบริการและเทคโนโลยีสารสนเทศ



## ความเชื่อมโยงยุทธศาสตร์มหาวิทยาลัยกับพันธกิจของสำนักวิทยบริการและเทคโนโลยีสารสนเทศ



## ที่ปรึกษา

ผู้ช่วยศาสตราจารย์ทักษิณา วิไลลักษณ์	ผู้อำนวยการ
อาจารย์ ดร.ประพรรธน์ พลชะวีระ	รองผู้อำนวยการ
ผู้ช่วยศาสตราจารย์มณฑิพย์ จันทรแก้ว	รองผู้อำนวยการ
นางสาวรัชนิกร พลเยี่ยม	หัวหน้าสำนักงาน
น.ส.พัทธนันท์ แสงปาก	เจ้าหน้าที่บริหารงานทั่วไป

## จัดทำเล่มโดย คณะกรรมการดำเนินงาน

คณะกรรมการจัดทำแผนกลยุทธ์/แผนปฏิบัติการ  
สำนักวิทยบริการและเทคโนโลยีสารสนเทศ

สำนักวิทยบริการและเทคโนโลยีสารสนเทศ  
โทร. 0 - 2529 - 1976 ต่อ 24

ขอขอบคุณการสนับสนุนข้อมูลจากหน่วยงานที่เกี่ยวข้อง กองนโยบายและแผน  
แผนปฏิบัติการมหาวิทยาลัยราชภัฏวไลยอลงกรณ์ ในพระบรมราชูปถัมภ์  
ประจำปีงบประมาณ พ.ศ. 2568

