



วไลยอลงกรณ์

ในพระบรมราชูปถัมภ์

90th Anniversary
Valaya Alongkorn
Rajabhat University



ปี

วไลยอลงกรณ์

ในพระบรมราชูปถัมภ์

โรงเรียนฝึกหัดครูสู่มหาวิทยาลัย

เหตุการณ์สำคัญ

พ.ศ. XXXX

กำเนิดโรงเรียน
ฝึกหัดครู
เพชรบุรีวิทยาลัย

พ.ศ. XXXX - XXXX

อาจารย์นิรันดร์
บรรณสิทธิ์วรสาส์น
ครูใหญ่คนแรก โรงเรียนฝึกหัดครู
เพชรบุรีวิทยาลัย

พ.ศ. XXXX

sfv;foznvzf
nlvz fjzdfivjzfo

พ.ศ. XXXX - XXXX

zvnfiscv f n;f
fnvnlfhnvlfv

พ.ศ. XXXX

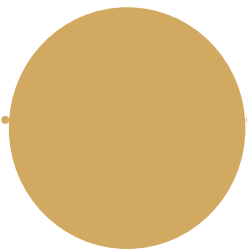
riozfgvn;l f
\mifdnvlif
njfbvb

พ.ศ. XXXX - XXXX

zdfvbnfbzgbvh
nfivndfilnv
DFBucvbkfsv

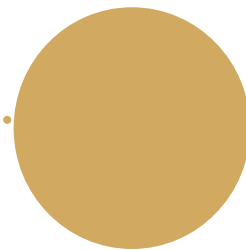
พ.ศ. XXXX - XXXX

g; jivz; fpvmbfg;
nfo; nmvzfo; vlm



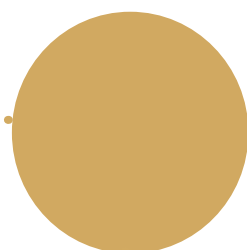
พ.ศ. XXXX - XXXX

dsifg; jivz; fpvmbfg;
sFvnfo; nmvzfo; vlm



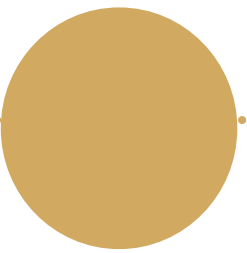
พ.ศ. XXXX - XXXX

dsifg; jivz; fpvmbfg;
sFvnfo; nmvzfo; vlm



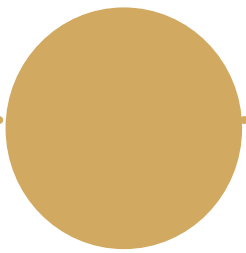
พ.ศ. XXXX - XXXX

g; jivz; fpvmbfg;
nfo; nmvzfo; vlm



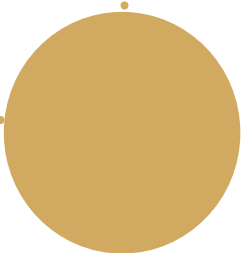
พ.ศ. XXXX - XXXX

dsifg; jivz; fpvmbfg;
sFvnfo; nmvzfo; vlm



พ.ศ. XXXX - XXXX

dsifg; jivz; fpvmbfg;
sFvnfo; nmvzfo; vlm



มหาวิทยาลัย
แห่งอนาคต

สารจากผู้บริหาร



ศาสตราจารย์พิเศษ ดร. เอนก เหล่าธรรมทัศน์
รัฐมนตรีว่าการกระทรวงการอุดมศึกษา วิทยาศาสตร์ วิจัย และนวัตกรรม



ศาสตราจารย์ ดร.วิรุณ ตั้งเจริญ

สภานายกสภา มหาวิทยาลัย

มหาวิทยาลัยราชภัฏวไลยอลงกรณ์ ในพระบรมราชูปถัมภ์
จังหวัดปทุมธานี มหาวิทยาลัยราชภัฏวไลยอลงกรณ์
ในพระบรมราชูปถัมภ์ จังหวัดปทุมธานี มหาวิทยาลัย
ราชภัฏวไลยอลงกรณ์ ในพระบรมราชูปถัมภ์ จังหวัด
ปทุมธานี มหาวิทยาลัยราชภัฏวไลยอลงกรณ์ ในพระบรม
ราชูปถัมภ์ จังหวัดปทุมธานี มหาวิทยาลัยราชภัฏวไลย
อลงกรณ์ ในพระบรมราชูปถัมภ์ จังหวัดปทุมธานี มหา
วิทยาลัยราชภัฏวไลยอลงกรณ์ ในพระบรมราชูปถัมภ์
จังหวัดปทุมธานี มหาวิทยาลัยราชภัฏวไลยอลงกรณ์
ในพระบรมราชูปถัมภ์ จังหวัดปทุมธานี มหาวิทยาลัย
ราชภัฏวไลยอลงกรณ์ ในพระบรมราชูปถัมภ์ จังหวัด
ปทุมธานี มหาวิทยาลัยราชภัฏวไลยอลงกรณ์ ในพระบรม
ราชูปถัมภ์ จังหวัดปทุมธานี มหาวิทยาลัยราชภัฏวไลย
อลงกรณ์ ในพระบรมราชูปถัมภ์ จังหวัดปทุมธานี มหา
วิทยาลัยราชภัฏวไลยอลงกรณ์ ในพระบรมราชูปถัมภ์
จังหวัดปทุมธานี



สารอธิการบดี

มหาวิทยาลัยราชภัฏวไลยอลงกรณ์ ในพระบรมราชูปถัมภ์
จังหวัดปทุมธานี มหาวิทยาลัยราชภัฏวไลยอลงกรณ์
ในพระบรมราชูปถัมภ์ จังหวัดปทุมธานี มหาวิทยาลัย
ราชภัฏวไลยอลงกรณ์ ในพระบรมราชูปถัมภ์ จังหวัด
ปทุมธานี มหาวิทยาลัยราชภัฏวไลยอลงกรณ์ ในพระบรม
ราชูปถัมภ์ จังหวัดปทุมธานี มหาวิทยาลัยราชภัฏวไลย
อลงกรณ์ ในพระบรมราชูปถัมภ์ จังหวัดปทุมธานี มหา
วิทยาลัยราชภัฏวไลยอลงกรณ์ ในพระบรมราชูปถัมภ์
จังหวัดปทุมธานี มหาวิทยาลัยราชภัฏวไลยอลงกรณ์
ในพระบรมราชูปถัมภ์ จังหวัดปทุมธานี มหา
วิทยาลัยราชภัฏวไลยอลงกรณ์ ในพระบรมราชูปถัมภ์
จังหวัดปทุมธานี มหาวิทยาลัยราชภัฏวไลยอลงกรณ์ ในพระบรม
ราชูปถัมภ์ จังหวัดปทุมธานี มหาวิทยาลัยราชภัฏวไลย
อลงกรณ์ ในพระบรมราชูปถัมภ์ จังหวัดปทุมธานี มหา
วิทยาลัยราชภัฏวไลยอลงกรณ์ ในพระบรมราชูปถัมภ์
จังหวัดปทุมธานี

ผู้ช่วยศาสตราจารย์ ดร.สุพจน์ ทรายแก้ว

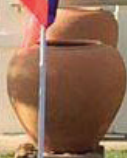
บรรณาธิการ

นับตั้งแต่ สมเด็จพระราชปิตุจฉา เจ้าฟ้าวไลยอลงกรณ์ กรมหลวงเพชรบุรีราชสิรินธร ทรงมีพระดำริในการจัดตั้งโรงเรียนขึ้น ตั้งแต่พุทธศักราช ๒๔๗๕ เพื่อส่งเสริมการศึกษาแก่สตรีไทยในขณะนั้น โดยพระราชทานนามโรงเรียนว่า “โรงเรียนฝึกหัดครูเพชรบุรีวิทยาลงกรณ์” ตั้งแต่นั้นมา นับเป็นจุดเริ่มต้นของการศึกษาของสตรีไทยมาจนถึงการขยายขอบเขตและยกฐานะขึ้นเป็นมหาวิทยาลัยในปัจจุบัน

ด้วยพระมหากรุณาธิคุณ แห่งสมเด็จพระราชปิตุจฉา เจ้าฟ้าวไลยอลงกรณ์ กรมหลวงเพชรบุรีราชสิรินธร ในด้านการศึกษาตั้งแต่ต้น เป็นที่ประจักษ์ต่อสังคมด้านการศึกษาเป็นอย่างยิ่ง การวางรากฐานด้านการศึกษาของไทยที่เสมือนจุดเริ่มต้นของการพัฒนาทรัพยากรมนุษย์ ความเท่าเทียมของสังคมมากยิ่งขึ้น

ในโอกาสครบรอบ ๙๐ ปี การก่อตั้งสถาบันการศึกษาแห่งนี้ จาก “โรงเรียนฝึกหัดครูเพชรบุรีวิทยาลงกรณ์” เป็น “มหาวิทยาลัยราชภัฏวไลยอลงกรณ์ ในพระบรมราชูปถัมภ์” ถือเป็นโอกาสสำคัญอย่างยิ่งที่เราชาวราชภัฏวไลยอลงกรณ์ จะได้น้อมรำลึกในพระมหากรุณาธิคุณยิ่ง แห่งสมเด็จพระราชปิตุจฉา เจ้าฟ้าวไลยอลงกรณ์ กรมหลวงเพชรบุรีราชสิรินธร องค์ประธานกำเนิดมหาวิทยาลัย เป็นศูนย์รวมจิตใจ และสืบสานพระปณิธานและพระดำริด้านการศึกษาตลอดไป

อาคาร ๖๐ ปี
เพชรบุรีวิทยาลัย





สารบัญ

บทที่ ๑

ปฐมกาลแห่งราชภัฏ
พ.ศ. ๒๔๗๕ - พ.ศ. ๒๕๐๕

บทที่ ๒

ทรงรับไว้ในพระบรมราชูปถัมภ์
พ.ศ. ๒๕๐๕ - พ.ศ. ๒๕๒๔

บทที่ ๓

เปลี่ยนผ่านเป็น “ราชภัฏวไลยอลงกรณ์”
พ.ศ. ๒๕๒๕ - พ.ศ. ๒๕๔๖

บทที่ ๔

สืบสานการศึกษา
สมเด็จพระเจ้าฟ้าวไลยอลงกรณ์
พ.ศ. ๒๕๔๗ - พ.ศ. ๒๕๖๔

บทที่ ๕

อนาคต



Portrait of a Young Woman
1916.

บทนำ

พระราชประวัติสมเด็จพระราชปิตุจฉา เจ้าฟ้าวไลยอลงกรณ์ กรมหลวงเพชรบุรีราชสิรินธร

สมเด็จพระราชปิตุจฉา เจ้าฟ้าวไลยอลงกรณ์ กรมหลวงเพชรบุรีราชสิรินธร ทรงเป็นพระราชธิดา ลำดับที่ ๔๓ ในพระบาทสมเด็จพระจุลจอมเกล้าเจ้าอยู่หัว ประสูติแต่ สมเด็จพระศรีสวรินทิรา บรมราชเทวี พระพันวัสสาอัยยิกาเจ้า ประสูติเมื่อวันพุธที่ ๑๖ เมษายน พ.ศ. ๒๔๒๗ ณ พระตำหนักสมเด็จพระนางเจ้าสว่างวัฒนา บรมราชเทวี ในพระบรมมหาราชวัง เมื่อพระชนมายุครบ ๑ เดือน ทรงพระกรุณาโปรดเกล้าฯ ให้มีพระราชพิธีสมโภชเดือน ตรงกับวันที่ ๒๙ พฤษภาคม พ.ศ. ๒๔๒๗ และทรงพระราชทานพระนามว่า สมเด็จพระเจ้าลูกเธอ เจ้าฟ้าวไลยอลงกรณ์ นรินทรเทพยกุมารี

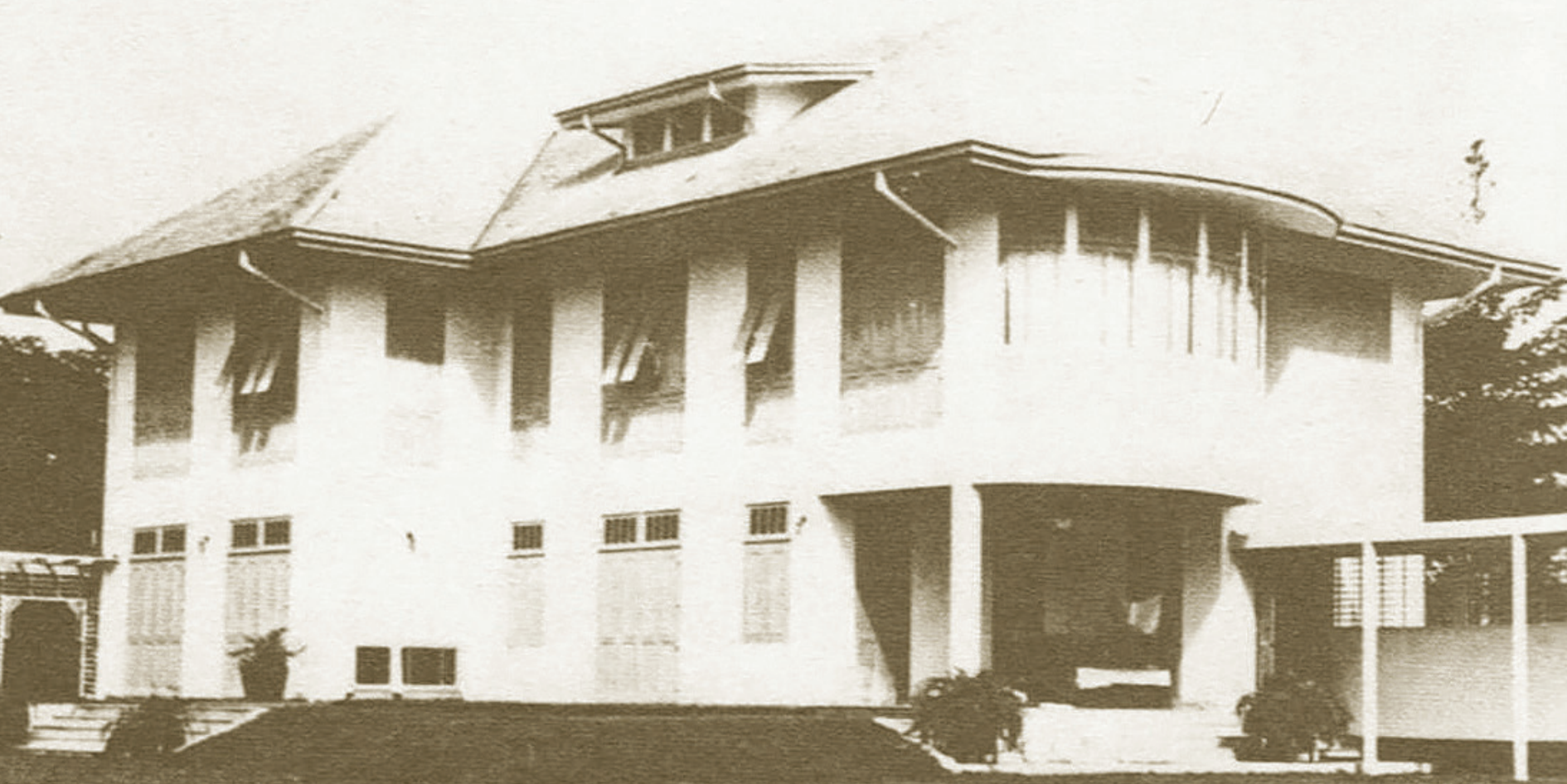
สมเด็จพระราชปิตุจฉา เจ้าฟ้าวไลยอลงกรณ์ กรมหลวงเพชรบุรีราชสิรินธร ทรงได้รับการเอ็นดู และโปรดปรานยกย่องอย่างสูงจาก สมเด็จพระนางเจ้าเสาวภาผ่องศรี พระวรราชเทวี ในฐานะที่ทรงเป็น พระราชนัดดาสนิทในสายพระโลหิตยิ่งกว่าใครๆ และทรงรับสมเด็จฯ เจ้าฟ้าวไลยอลงกรณ์ เป็นพระราชธิดา บุญธรรม ด้วยพระองค์มีพระสิริโฉมงดงาม ทรงชอบฉลองพระองค์แบบฝรั่ง ทรงสวมกระโปรง ไร่พระเกศยาวและ ทรงสวมพระมาลา ทำให้ทรงได้รับสมญานามจากชาววังว่า “ทูลกระหม่อมฟ้าหญิงเหม่ม”

ณ วังคันธवास สมเด็จฯ เจ้าฟ้าวไลยอลงกรณ์ ทรงมีพระอาการประชวรด้วยพระโรคพระวัชกะ ทรงเข้ารับการรักษาเป็นระยะ และสิ้นพระชนม์ เมื่อวันที่ ๑๕ กุมภาพันธ์ พ.ศ. ๒๔๘๑ (แบบสากลคือ พ.ศ. ๒๔๘๒) เวลา ๒๓.๑๕ น. สิริพระชันษา ๕๔ ปี ๑๐ เดือน การพระศพ สมเด็จฯ เจ้าฟ้าวไลยอลงกรณ์ ทรงพระโกศทองใหญ่ ประดิษฐาน ณ พระที่นั่งดุสิตมหาปราสาท ในพระบรมมหาราชวัง และมีพระราชพิธี พระราชทานเพลิงพระศพ ณ พระเมรุท้องสนามหลวง



**“...ถ้าเกิดไฟไหม้ไม่ต้องเก็บเครื่องเพชร
ให้เก็บหนังสือก่อน...”**

พระดำรัสสมเด็จพระราชปิตุจฉา
เจ้าฟ้าวไลยอลงกรณ์ กรมหลวงเพชรบุรีราชสิรินธร



วังคันธवास
โรงเรียนฝึกหัดครู

บทที่ ๑

ปฐมกาลแห่งราชภัฏ พ.ศ. ๒๔๗๕ - พ.ศ. ๒๐๐๕

๙๐ ปีที่ผ่านมา สถาบันการศึกษาแห่งนี้ ถือกำเนิดจากโรงเรียนเล็ก ๆ นามว่า “โรงเรียนฝึกหัดครู
เพชรบุรีวิทยาลัย” ด้วยพระเมตตาของ สมเด็จพระราชปิตุจฉา เจ้าฟ้าวไลยอลงกรณ์ กรมหลวงเพชรบุรี
ราชสิรินธร ที่ทรงเล็งเห็นความสำคัญของการศึกษาของสตรีไทยในยุคนั้น จึงได้ประทานสถานที่บริเวณ
ถนนเพชรบุรี (เขตราชเทวี ในปัจจุบัน) ซึ่งเดิมเป็นบ้านของพระยาแพทย์พงษาวิสุทธาธิบดี (สุน สุนทรเวช)
ให้กระทรวงธรรมการ จัดตั้งเป็นโรงเรียน เมื่อ พุทธศักราช ๒๔๗๕

เมื่อวันที่ ๑ ตุลาคม พ.ศ. ๒๕๑๓ เปลี่ยนแปลง เป็นวิทยาลัยครูเพชรบุรีวิทยาลัย และในปี
พ.ศ. ๒๕๑๕ ได้ขยายงานการฝึกหัดครูมาอยู่ ณ ที่ตั้งปัจจุบัน คือ เลขที่ ๑ หมู่ ๒๐ ถนนพหลโยธิน กิโลเมตร
ที่ ๔๘ ตำบลคลองหนึ่ง อำเภอคลองหลวง จังหวัดปทุมธานี ๑๓๑๘๐ มีพื้นที่ ๒๙๔ ไร่ ๓ งาน ๗๒ ตารางวา
โดยอาจารย์อวยพร เปล่งวานิช ผู้อำนวยการวิทยาลัยครูเพชรบุรีวิทยาลัย ในขณะนั้นได้ดำเนินการติดต่อ
ประสานงานกับผู้ว่าราชการจังหวัดปทุมธานี (นายประสิทธิ์ อุไรรัตน์) จึงได้จัดที่ดินทรัพย์สินส่วน
พระมหากษัตริย์เป็นที่ตั้งของมหาวิทยาลัยในปัจจุบัน

นับเป็นพระมหากรุณาธิคุณอันหาที่สุดมิได้ ที่พระบาทสมเด็จพระบรมชนกาธิเบศร มหาภูมิพลอดุลยเดชมหาราช
บรมนาถบพิตร ทรงพระกรุณาโปรดเกล้าฯ รั่ววิทยาลัยครูเพชรบุรีวิทยาลัย และสมาคมศิษย์เก่า
ไว้ในพระบรมราชูปถัมภ์ และในวันที่ ๙ พฤศจิกายน พ.ศ. ๒๕๑๘ พระบาทสมเด็จพระบรมชนกาธิเบศร
มหาภูมิพลอดุลยเดชมหาราช บรมนาถบพิตร สมเด็จพระนางเจ้าสิริกิติ์ พระบรมราชินีนาถ พระบรมราชชนนี
พันปีหลวง และสมเด็จพระกนิษฐาธิราชเจ้า กรมสมเด็จพระเทพรัตนราชสุดาฯ สยามบรมราชกุมารี ทรงเปิด
พระอนุสาวรีย์สมเด็จพระราชปิตุจฉา เจ้าฟ้าวไลยอลงกรณ์ กรมหลวงเพชรบุรีราชสิรินธร และพระราชทาน
ทรัพย์สินส่วนพระองค์ จำนวน ๒๐๐,๐๐๐ บาท จัดตั้งมูลนิธิสมเด็จพระเจ้าฟ้าวไลยอลงกรณ์



สแกนเพื่อรับชมวีดิทัศน์

“...วันนี้เป็นโอกาสที่เป็นมงคล คือ พิธีเปิดพระรูปสมเด็จพระเจ้าฟ้าวไลยอลงกรณ์ ผู้เป็นป้าของข้าพเจ้า ทรงเป็นป้าแท้ๆ และทรงอุปการะมาตั้งแต่เด็ก ทรงเป็นผู้ได้อุปการะโรงเรียนวิทยาลัยครูนี้เป็นองค์แรก...”

ตั้งแต่นั้นมา มหาวิทยาลัยราชภัฏวไลยอลงกรณ์ ในพระบรมราชูปถัมภ์ ยังได้รับพระมหากรุณาธิคุณด้านต่างๆ มากมาย โดยเมื่อวันที่ ๑๔ กุมภาพันธ์ พ.ศ. ๒๕๓๕ ทรงพระกรุณาโปรดเกล้าฯ พระราชทานนามสถาบันราชภัฏ แก้ววิทยาลัยครูทั่วประเทศ เป็นเหตุให้เปลี่ยนชื่อเป็น “สถาบันราชภัฏเพชรบุรีวิทยาลัยการณ ในพระบรมราชูปถัมภ์ ทรงพระกรุณาโปรดเกล้าฯ พระราชทานตราพระราชลัญจกรประจำพระองค์ รัชกาลที่ ๙ เป็นตราสัญลักษณ์ ประจำสถาบันราชภัฏ และเมื่อวันที่ ๑๔ มิถุนายน พ.ศ. ๒๕๔๗ ทรงพระกรุณาโปรดเกล้าฯ ทรงลงพระปรมาภิไธย ในพระราชบัญญัติมหาวิทยาลัยราชภัฏ พ.ศ. ๒๕๔๗ และได้ประกาศในราชกิจจานุเบกษา ยกฐานะเป็น “มหาวิทยาลัยราชภัฏวไลยอลงกรณ์ ในพระบรมราชูปถัมภ์ จังหวัดปทุมธานี”

นี่คือ จุดเริ่มต้นของสถาบันเล็กๆ แห่งนี้ ที่ได้เติบโต เจริญก้าวหน้าด้วยความตั้งใจ และอุดมการณ์ ในการสืบสาน พระราชปณิธานของ สมเด็จพระเจ้าฟ้าวไลยอลงกรณ์ ล่วงแล้ว ๙๐ ปี

วันที่ ๑๒ มิถุนายน ๒๕๗๕ ราชกิจจานุเบกษา เล่ม ๔๙ หน้า ๙๑๓

เรื่องตั้งชื่อโรงเรียนฝึกหัดครูหญิง

เนื่องจากแยกแผนกฝึกหัดครูกับชั้นมัธยมปีที่ ๗ และ ๘ จาก
โรงเรียนเบญจมราชาลัย ไปตั้งณสถานที่ใหม่ ตำบลถนนเพชรบุรี
เดิมนั้น ให้เรียกชื่อโรงเรียนนี้ว่า “โรงเรียนฝึกหัดครูเพชรบุรี
วิทยาลงกรณ์”

ประกาศมาณวันที่ ๕ มิถุนายน พุทธศักราช ๒๕๗๕

ธานินทร์ มหาอำมาตย์เอก

เสนาบดี

ด้วยพระเมตตา สมเด็จพระราชปิตุจฉา เจ้าฟ้าวไลยอลงกรณ์ กรมหลวงเพชรบุรีราชสิรินธร
ที่มีต่อการการศึกษา โดยเฉพาะการศึกษาของกุลสตรี ภายหลังจากทรงมีพระดำริในการก่อตั้งโรงเรียนราชินีบน
ในปี พ.ศ. ๒๔๗๒ แล้ว ได้ประทานบ้านพร้อมที่ดิน ที่ตำบลประแจจีน (ต่อมาคือถนนเพชรบุรี) พระนคร
จำนวน ๒ โฉนด (เลขที่ ๑๔๘๗ และเลขที่ ๑๕๔๑) เนื้อที่ประมาณ ๔ ไร่ (๑๕๙๙ ตารางวา) ให้กระทรวง
ธรรมการจัดตั้งโรงเรียนฝึกหัดครูหญิง ชื่อ “โรงเรียนฝึกหัดครูเพชรบุรีวิทยาลงกรณ์” เป็นอนุสรณ์แด่พระองค์
ประกาศในราชกิจจานุเบกษา เมื่อวันที่ ๕ มิถุนายน พ.ศ. ๒๔๗๕ (บันทึกในราชกิจจานุเบกษา วันที่ ๑๒ มิถุนายน
พ.ศ. ๒๕๕๗ เล่มที่ ๔๙ หน้า ๙๑๓)

นับเป็นจุดเริ่มต้นแห่งการสถาปนาสถาบันการศึกษาจาก “โรงเรียนฝึกหัดครูเพชรบุรีวิทยาลงกรณ์” เป็น “มหาวิทยาลัยราชภัฏวไลยอลงกรณ์ ในพระบรมราชูปถัมภ์” จวบจนปัจจุบัน

กิจการและการดำเนินงานของโรงเรียน ได้เปิดการเรียนการสอน เฉพาะแผนกฝึกหัดครูหญิง มีลักษณะเป็นโรงเรียนประจำ โดยใช้อักษรย่อ “พ” เป็นอักษรย่อ และใช้สีเขียว ซึ่งเป็นสีประจำวันประสูติของ สมเด็จพระเจ้าพี่นางเธอวชิราลงกรณ์ เป็นสีประจำโรงเรียน และมีอาจารย์นิลรัตน์ วรรณสิทธิ์วรสาสน์ เป็นอาจารย์ใหญ่คนแรก ต่อมาเมื่อมีผู้สนใจเข้าศึกษาจำนวนมากขึ้น อาจารย์อวยพร เป่งวานิช ผู้อำนวยการ ได้ติดต่อประสานงานเพื่อขอขยายพื้นที่การดำเนินงานด้านการจัดการเรียนการสอน โดย ย้ายไปสถานที่แห่งใหม่ จังหวัดปทุมธานีในปีการศึกษา ๒๕๑๕ ส่วนที่ตั้งเดิมใช้จัดการเรียนการสอนระดับมัธยมศึกษา ชื่อ “โรงเรียนสาธิตมัธยมวิทยาลัยครูเพชรบุรีวิทยาลงกรณ์” ภายหลังจึงเป็นสอนระดับอนุบาลศึกษา และระดับปริญญาตรีด้วย

ตั้งแต่ พ.ศ. ๒๕๑๕ มหาวิทยาลัยได้ใช้พื้นที่จังหวัดปทุมธานี เป็นสถานที่จัดการเรียนการสอน ตั้งอยู่เลขที่ ๑ หมู่ที่ ๒๐ ถนนพหลโยธิน กม.๔๘ ตำบลคลองหนึ่ง อำเภอคลองหลวง จังหวัดปทุมธานี ๑๓๘๐ มีทะเบียนที่ดินราชพัสดุ แปลงหมายเลข อย.๕๙๑ เนื้อที่ประมาณ ๒๙๔ ไร่ ๓ งาน ๗๒ ตารางวา พื้นที่ด้านหน้าติดถนนพหลโยธิน อำเภอบางปะอิน จังหวัดพระนครศรีอยุธยา ด้านหลัง เป็นเขตจังหวัดปทุมธานี (ซึ่งเป็นพื้นที่ใหญ่กว่า) มหาวิทยาลัยจึงมีฐานะขึ้นกับจังหวัดปทุมธานี



เหตุการณ์สำคัญ

พ.ศ.๒๔๗๕

กำเนิดโรงเรียน
ฝึกหัดครู
เพชรบุรีวิทยาลงกรณ์



พ.ศ.๒๔๗๕ - ๒๔๘๐
สมัยที่ ๑

อาจารย์นิลรัตน์
บรรณสิทธิ์วรสาสน์
ครูใหญ่คนแรก โรงเรียนฝึกหัดครู
เพชรบุรีวิทยาลงกรณ์





กำหนดให้เป็นสีประจำโรงเรียนฝึกหัดครูเพชรบุรีวิทยาลงกรณ์ ด้วยสีเขียว เป็นสีวันพระราชสมภพ สมเด็จพระ เจ้าฟ้าวไลยอลงกรณ์ (วันพุธ)



อักษรย่อ “พ.” ใช้เป็นอักษรย่อของโรงเรียนฝึกหัดครูเพชรบุรีวิทยาลงกรณ์ โดยย่อมาจาก “เพชรบุรีวิทยาลงกรณ์” ซึ่งเป็นพระราชทินนามของ สมเด็จพระ เจ้าฟ้าวไลยอลงกรณ์

ตั้งแต่ การก่อตั้งโรงเรียนฝึกหัดครูเพชรบุรีวิทยาลงกรณ์ ตั้งแต่ พ.ศ. ๒๔๗๕ จนถึง ปี ๒๕๐๕ (ระยะ ๓๐ ปีแรก) ยังไม่มีการเปลี่ยนแปลงอะไรมากนัก เพียงแต่ อยู่ในช่วงของการบริหารจัดการของคณะผู้บริหาร ในขณะนั้น กอปรกับสถานการณ์ของประเทศยังอยู่ใน สถานการณ์การเปลี่ยนแปลงระบอบการปกครอง จากระบบสมบูรณาญาสิทธิราช มาเป็นระบอบ ประชาธิปไตยอันมีพระมหากษัตริย์ทรงเป็นประมุข

การพัฒนาและขับเคลื่อนงานของผู้บริหารโรงเรียน ฝึกหัดครูแห่งนี้ ได้รวบรวมบุคลากรที่มีความรู้ ความสามารถ และมีความชำนาญในวงการศึกษา ในยุคนั้น เข้ามาบริหารจัดการและพัฒนาโรงเรียน เพื่อให้กิจการของโรงเรียนนั้นดำเนินไปอย่างมีระบบ และบรรลุตามพระดำริของ สมเด็จพระ เจ้าฟ้าวไลยอลงกรณ์ ที่ทรงมีพระเมตตาแก่กุลสตรีไทย ให้มีโอกาสเข้าถึง การศึกษาอย่างเท่าเทียม

66

...พ.ศ. ๒๔๗๕ กรุงเทพมหานคร ได้ต้อนรับโรงเรียนฝึกหัดครูสตรีแห่งใหม่ขึ้นอีกโรงเรียนหนึ่ง เป็นโรงเรียนที่ย้ายเฉพาะแผนกฝึกหัดครูและแผนกมัธยมปลายจากโรงเรียนเบญจมราชาลัยมาตั้งขึ้นใหม่ ในที่ซึ่งสมเด็จพระราชปิตุจฉา เจ้าฟ้าวไลยอลงกรณ์ กรมหลวงเพชรบุรีราชสิรินธร ประธานแก่กระทรวงศึกษาธิการ

เมื่อแรก ยังไม่ประธานโดยสืบทอด แต่ให้เป็นทำนองจำนองไว้ก่อน ปีละ ๑ บาท จนกระทั่งทรงพอพระทัยว่าโรงเรียนได้จัดการศึกษาโดยเฉพาะแผนกฝึกหัดครูหญิงตามพระราชประสงค์เรียบร้อยแล้วจึงประทานให้โดยเด็ดขาดที่ดินแปลงนี้ตั้งอยู่ที่ถนนเพชรบุรี ตำบลประแจจีน หน้าโรงเรียนติดคลองเล็กๆ ซึ่งมาจากประตูน้ำไปถึงสะพานยมราช จากถนนมีสะพานแคบๆ โค้งข้ามคลองเข้าสู่โรงเรียน สะพานนี้สูงมากพอให้เรือค้าขายขึ้นล่องลอดผ่านไปได้ ถนนเพชรบุรีสมัยนั้น สองข้างทองปลูกต้นไม้กำมปู แผ่นกั้นกั้นสาขาร่มรื่น รถเมล์ประจำทางมีหลายเที่ยวคือ รถเมล์ขาว ซึ่งเล่นถึงประตูน้ำ และพอ ๖ โมงเย็นก็เลิกเดิน

99

ความตอนหนึ่งของบทสัมภาษณ์ อาจารย์อวยพร เปล่งวาณิช ครูใหญ่โรงเรียนฝึกหัดครูเพชรบุรีวิทยาลงกรณ์ ปรากฏในหนังสือ ๗๕ ปี วไลยอลงกรณ์

