



# แผนกลยุทธ์ 5 ปี (พ.ศ. 2565 – 2569)

ฉบับปรับปรุง เดือนสิงหาคม พ.ศ. 2564

## คำนำ

ตามที่มหาวิทยาลัยราชภัฏวไลยอลงกรณ์ ในพระบรมราชูปถัมภ์ ได้บริหารราชการแผ่นดินตามแนวทางจากแผนพัฒนาเศรษฐกิจและสังคมแห่งชาติ ของสำนักงานคณะกรรมการอุดมศึกษา (สกอ.) พระราชบัญญัติมหาวิทยาลัยราชภัฏ พ.ศ. 2547 แผนยุทธศาสตร์มหาวิทยาลัยราชภัฏวไลยอลงกรณ์ ในพระบรมราชูปถัมภ์ ระยะ 20 ปี พ.ศ. 2560 - 2579 และนโยบายของสภามหาวิทยาลัย ทั้งนี้ คณะวิทยาการจัดการจึงได้ดำเนินการปรับปรุงแผนกลยุทธ์ระยะ 5 ปี (พ.ศ. 2565 - 2569) โดยได้ระบุประเด็นยุทธศาสตร์/กลยุทธ์ ตัวชี้วัด และค่าเป้าหมายตลอดระยะเวลา 5 ปี ไว้อย่างชัดเจน เพื่อให้มีความสอดคล้องและสามารถวางแผนกรอบการปฏิบัติงานภายในหน่วยงานได้อย่างมีประสิทธิภาพ และบรรลุวัตถุประสงค์ที่ตั้งไว้

คณะวิทยาการจัดการ มีความตระหนักและให้ความสำคัญกับกรอบและทิศทางการบริหารงานทั้งในระยะสั้นและระยะยาว ซึ่งแผนกลยุทธ์นี้จะเป็นเครื่องมือสำคัญในการวางแผนดำเนินงานให้กับผู้บริหาร บุคลากรและเจ้าหน้าที่ที่เกี่ยวข้อง รวมทั้งใช้เป็นแนวทางในการวางแผน ควบคุม ติดตาม และประเมินผลการปฏิบัติงานของคณะวิทยาการจัดการต่อไป



(ผู้ช่วยศาสตราจารย์ประพันธ์พงษ์ ชินพงษ์)

คณบดีคณะวิทยาการจัดการ

## สารบัญ

	หน้า
ส่วนที่ 1 ข้อมูลทั่วไป	
<input type="checkbox"/> ปรัชญา	1
<input type="checkbox"/> ปณิธาน	1
<input type="checkbox"/> วิสัยทัศน์	1
<input type="checkbox"/> อัตลักษณ์	1
<input type="checkbox"/> เอกลักษณ์	1
<input type="checkbox"/> ค่านิยม	1
<input type="checkbox"/> พันธกิจ	2
<input type="checkbox"/> นโยบายคณะวิทยาการจัดการ	2
<input type="checkbox"/> โครงสร้างองค์กร คณะวิทยาการจัดการ	5
<input type="checkbox"/> ตัวชี้วัดความสำเร็จของคณะวิทยาการจัดการ (ระยะ 5 ปี) พ.ศ. 2565 - 2569	6
<input type="checkbox"/> แผนที่ยุทธศาสตร์เพื่อขับเคลื่อนการดำเนินงาน	22
<input type="checkbox"/> ตารางแสดงประเด็นยุทธศาสตร์ และกลยุทธ์	23

## สารบัญ (ต่อ)

	หน้า
ส่วนที่ 2 แผนงาน/โครงการตามประเด็นยุทธศาสตร์	
□ แผนงาน / โครงการตามประเด็นยุทธศาสตร์	25
ภาคผนวก	
- ตารางการวิเคราะห์สถานการณ์ (SWOT Analysis) คณะวิทยาการจัดการ	

## ส่วนที่ 1

## ข้อมูลทั่วไป

### ปรัชญา (Philosophy)

นักปฏิบัติมืออาชีพ นำนวัตกรรมสู่การพัฒนาสังคมอย่างยั่งยืน

### ปณิธาน (Determination)

มุ่งผลิตบัณฑิตให้เป็นนักปฏิบัติมืออาชีพ สามารถประยุกต์ใช้นวัตกรรมเพื่อสนับสนุนความเป็นเลิศทางวิชาการ อันจะนำไปสู่การพัฒนาสังคมอย่างยั่งยืน

### วิสัยทัศน์ (Vision)

คณะแห่งการผลิตบัณฑิตนักปฏิบัติมืออาชีพเพื่อการพัฒนาอย่างยั่งยืน

### อัตลักษณ์

บัณฑิตจิตอาสา พัฒนาท้องถิ่น

### เอกลักษณ์

เป็นสถาบันที่น้อมนำแนวทางการดำเนินชีวิต ตามหลักปรัชญาของเศรษฐกิจพอเพียง

### ค่านิยม

#### VALAYA-M

- V : Visionary เป็นผู้รอบรู้ และมีวิสัยทัศน์
- A : Activeness ทำงานเชิงรุก ริเริ่มสร้างสรรค์
- L : Like to learn สนใจใฝ่เรียนรู้อย่างต่อเนื่อง
- A : Adaptive ปรับตัวได้ดี พร้อมนำการเปลี่ยนแปลง
- Y : Yields สร้างผลงานเป็นที่ประจักษ์
- A : Acceptance and Friendliness เป็นที่ยอมรับในการเป็นกัลยาณมิตร
- M : Modesty อีโก้ต่ำ มีความถ่อมตน

## พันธกิจ (Mission)

1. พัฒนาบัณฑิตให้มีทักษะนักปฏิบัติมืออาชีพโดยใช้นวัตกรรมการจัดการเรียนการสอนที่ทันต่อสถานการณ์
2. สร้างงานวิจัยเพื่อนำไปสู่การใช้ประโยชน์ต่อสังคม
3. การให้บริการวิชาการแก่สังคมด้วยนวัตกรรมสู่การพัฒนาอย่างยั่งยืน
4. บริหารจัดการโดยเน้นการมีส่วนร่วมและยึดหลักธรรมาภิบาล

## นโยบายคณะวิทยาการจัดการ

### 1. นโยบายด้านการผลิตบัณฑิต

- 1.1 พัฒนาคุณลักษณะบัณฑิตที่พึงประสงค์ของหลักสูตรให้มีคุณภาพและมีทักษะในการประกอบอาชีพ
- 1.2 จัดหาทรัพยากรทางการศึกษา และพัฒนาสภาพบรรยากาศการเรียนรู้ที่มีคุณภาพ
- 1.3 สนับสนุนการพัฒนาบัณฑิต โดยบูรณาการองค์ความรู้กับการทำงานไปสู่การปฏิบัติ
- 1.4 พัฒนาหลักสูตรให้ทันสมัยและมีความยืดหยุ่นสูงเพื่อตอบสนองต่อการเปลี่ยนแปลงของสังคมโลก
- 1.5 พัฒนาความร่วมมือทางวิชาการกับหน่วยงานทั้งภาครัฐ ภาคเอกชน และสมาคมวิชาชีพ ในการจัดการศึกษาให้มีคุณภาพ
- 1.6 จัดทำแผนการตลาดเพื่อเพิ่มจำนวนนักศึกษาให้เป็นไปตามเป้าหมาย
- 1.7 ส่งเสริมให้นักศึกษาสร้างนวัตกรรมที่เกิดจากการเรียนและนำไปใช้ประโยชน์

### 2. นโยบายด้านงานวิจัย

- 2.1 พัฒนาระบบ กลไกและโครงสร้างพื้นฐานสำหรับงานวิจัยหรืองานสร้างสรรค์
- 2.2 ส่งเสริมและสนับสนุนให้คณาจารย์พัฒนางานวิจัยที่มีการบูรณาการกับการจัดการเรียนการสอน
- 2.3 แสวงหาแหล่งทุนภายในและภายนอกมหาวิทยาลัย
- 2.4 ส่งเสริมและสนับสนุนการสร้างเครือข่ายวิจัยทั้งภายในและภายนอกประเทศ
- 2.5 ส่งเสริมและสนับสนุนให้มีการบริหารจัดการความรู้จากผลงานวิจัยและงานสร้างสรรค์

### 3. นโยบายด้านพันธกิจสัมพันธ์

- 3.1 ส่งเสริมและสนับสนุนให้มีการบริการวิชาการที่มีการบูรณาการกับการเรียนการสอน
- 3.2 สนับสนุนให้มีความร่วมมือด้านพันธกิจสัมพันธ์เพื่อสร้างความเข้มแข็งของชุมชน
- 3.3 ส่งเสริมการจัดการเรียนรู้ปรัชญาของเศรษฐกิจพอเพียง โครงการอันเนื่องมาจากแนวพระราชดำริ และพระบรมราโชบาย

### 4. นโยบายด้านทำนุบำรุงศิลปะและวัฒนธรรม

- 4.1 ส่งเสริมให้มีการบูรณาการงานด้านทำนุบำรุงศิลปะและวัฒนธรรมกับการจัดการเรียนการสอนและกิจกรรมนักศึกษา
- 4.2 ส่งเสริมให้มีการจัดโครงการ หรือกิจกรรมที่เกี่ยวข้องกับศิลปะและวัฒนธรรมในรูปแบบต่าง ๆ
- 4.3 ส่งเสริมให้มีการเผยแพร่หรือการบริการด้านทำนุบำรุงศิลปะและวัฒนธรรมต่อสาธารณชน

### 5. นโยบายด้านการบริหารจัดการ

- 5.1 การบริหารจัดการองค์กรเพื่อพัฒนาสู่ความเป็นเลิศ (EdPEX) โดยใช้เป็นเครื่องมือในการดำเนินงานประกันคุณภาพการศึกษาของคณะ
- 5.2 จัดทำแผนกลยุทธ์และแผนปฏิบัติการที่ครอบคลุมทุกภารกิจหลักของคณะ
- 5.3 พัฒนาระบบสารสนเทศเพื่อการบริหารและการตัดสินใจตามพันธกิจ
- 5.4 พัฒนาสิ่งแวดล้อมและสิ่งสนับสนุนทางการศึกษาเพื่อตอบสนองการจัดการศึกษารูปแบบ Productive Learning
- 5.5 ยึดหลักการบริหารงานด้วยหลักธรรมาภิบาล โดยคำนึงถึงประโยชน์ของคณะและผู้มีส่วนได้เสีย
- 5.6 พัฒนาองค์กรแห่งความสุข
- 5.7 พัฒนาระบบการบริหารความเสี่ยงและมาตรการป้องกันความเสี่ยงให้เกิดประสิทธิภาพสูงสุด
- 5.8 ส่งเสริมและสนับสนุนให้มีระบบการติดตามและประเมินผลการดำเนินงานอย่างมีประสิทธิภาพ
- 5.9 ส่งเสริม สนับสนุนในการจัดทำแผนกลยุทธ์ทางการเงิน และวางแผนการใช้จ่ายเงินอย่างมีประสิทธิภาพ ตรวจสอบได้ รวมทั้งมีการจัดทำงบประมาณที่สอดคล้องกับพันธกิจทุกพันธกิจและมีการจัดทำรายงานทางการเงินอย่างเป็นระบบ

## 6. นโยบายด้านพัฒนาคุณภาพการศึกษา

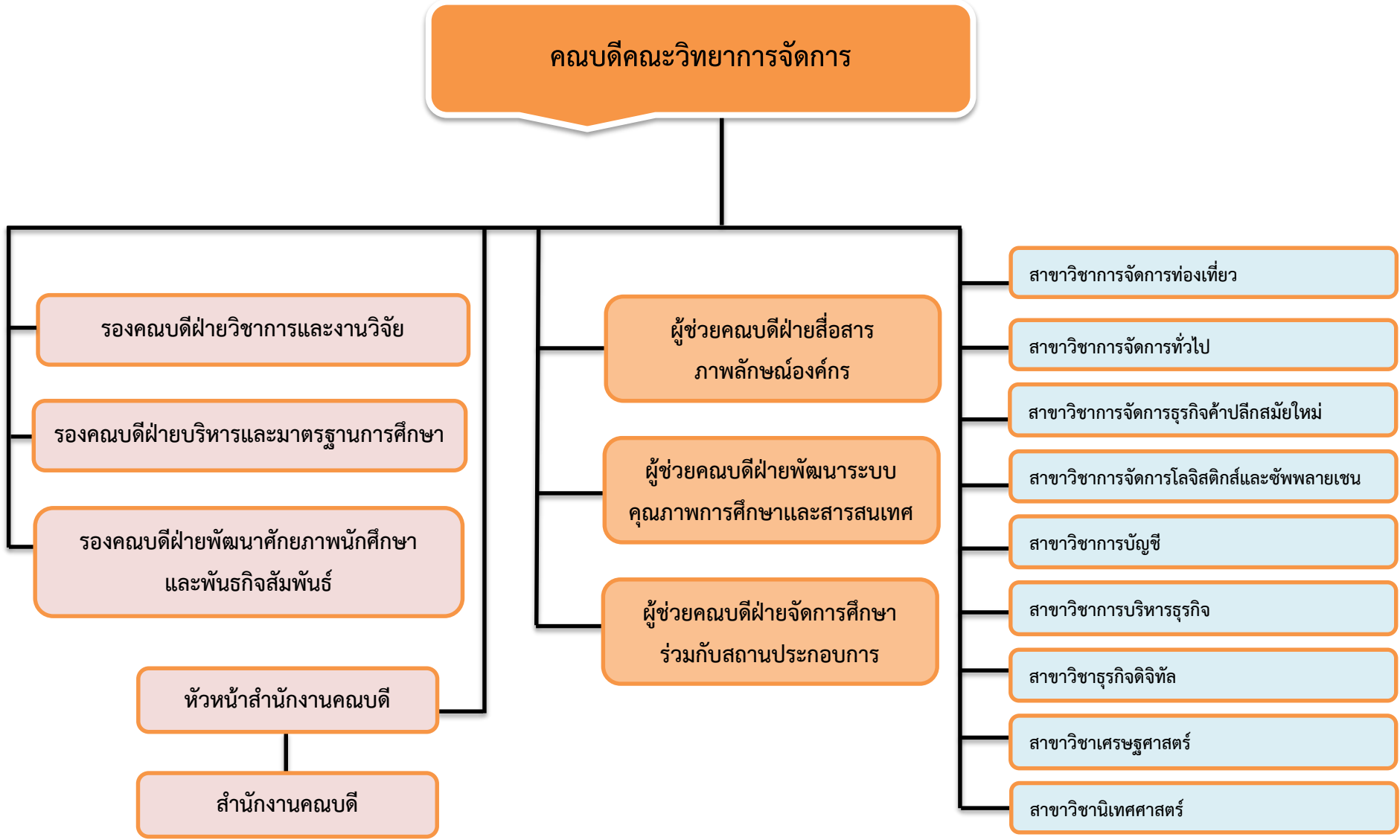
- 6.1 พัฒนาแผนงานด้านพัฒนาคุณภาพการศึกษาให้สอดคล้องกับนโยบายของมหาวิทยาลัยและหน่วยงานที่เกี่ยวข้อง
- 6.2 สนับสนุนกิจกรรมการให้ความรู้ ความเข้าใจและตระหนักในการดำเนินกิจกรรมการพัฒนาคุณภาพการศึกษาให้กับบุคลากร นักศึกษา และลูกค้ำกลุ่มอื่นที่เกี่ยวข้อง
- 6.3 ส่งเสริมและสนับสนุนให้มีการดำเนินการพัฒนาคุณภาพการศึกษาอย่างเป็นระบบและต่อเนื่อง
- 6.4 ส่งเสริมและสนับสนุนให้บุคลากร และนักศึกษาทุกคนนำผลการพัฒนาคุณภาพการศึกษามาปรับปรุงการทำงาน
- 6.5 สนับสนุนให้มีการพัฒนาระบบฐานข้อมูลเพื่อรองรับการจัดทำรายงานการพัฒนาคุณภาพการศึกษาและวิเคราะห์ข้อมูลเพื่อใช้ในการบริหารงาน

### เป้าประสงค์ (Goals)

1. บัณฑิตเป็นผู้รอบรู้ มีมาตรฐานทางวิชาการและวิชาชีพ มีสมรรถนะการเป็นผู้ประกอบการ วิศวกรสังคม เพื่อเป็นผู้นำการเปลี่ยนแปลงก่อให้เกิดประโยชน์ต่อสังคม
2. วิจัยและนวัตกรรมสามารถส่งเสริมเศรษฐกิจและสังคมฐานราก มีความร่วมมือกับหุ้นส่วนทางสังคมทั้งภาครัฐและสังคมเมืองและชุมชนท้องถิ่นเกิดการพัฒนาอย่างสมดุล
3. เกิดความร่วมมือกับหุ้นส่วนทางสังคมในการพัฒนาชุมชน ท้องถิ่น สู่อการเป็นมหาวิทยาลัยเชิงพื้นที่ รวมทั้งสืบสานโครงการอันเนื่องมาจากพระราชดำริ ทำนุบำรุงศิลปวัฒนธรรม อนุรักษ์ และฟื้นฟูมรดกวัฒนธรรม ต่อยอดสู่เศรษฐกิจสร้างสรรค์ ประชาชนในพื้นที่มีคุณภาพชีวิตที่ดี
4. ระบบนิเวศ (Ecological) มหาวิทยาลัยเกื้อกูลการเรียนรู้และการวิจัย มีประสิทธิภาพการทำงาน มีนวัตกรรมทำให้ชุมชนมหาวิทยาลัยและผู้มีส่วนได้ส่วนเสียมีคุณภาพชีวิตที่ดี



### โครงสร้างองค์กร คณะวิทยาการจัดการ



## ตัวชี้วัดความสำเร็จของคณะวิทยาการจัดการ (ระยะ 5 ปี) พ.ศ. 2565 - 2569

ตัวชี้วัดความสำเร็จ	ค่าเป้าหมาย (ตามปีงบประมาณ)					ผู้รับผิดชอบ
	2565	2566	2567	2568	2569	
เป้าประสงค์ 1 บัณฑิตเป็นผู้รอบรู้ มีมาตรฐานทางวิชาการและวิชาชีพ มีสมรรถนะการเป็นผู้ประกอบการ วิศวกรสังคม เพื่อเป็นผู้นำการเปลี่ยนแปลงก่อให้เกิดประโยชน์ต่อสังคม						
KPI 1.1 จำนวนนักศึกษาคงอยู่ทุกระดับการศึกษา						
- นักศึกษาหลักสูตรปริญญาตรี และบัณฑิตศึกษา	1,640 คน	-	-	-	-	รองคณบดีฝ่ายวิชาการและงานวิจัย ร่วมกับทุกสาขาวิชา
- นักศึกษาที่มีการเรียนแบบสะสมหน่วยกิต	10 คน	10 คน	15 คน	20 คน	25 คน	รองคณบดีฝ่ายวิชาการและงานวิจัย ร่วมกับทุกสาขาวิชา
KPI 1.2 ร้อยละของรายได้การจัดการเรียนรู้ตลอดชีวิต (Lifelong Learning) ในรูปแบบหลักสูตรระยะสั้น (Short Course) สร้างทักษะใหม่ (Reskill) และการยกระดับทักษะเดิม (Upskill) ต่อรายได้จากการจัดการศึกษา	ร้อยละ 12	ร้อยละ 12	ร้อยละ 15	ร้อยละ 15	ร้อยละ 20	รองคณบดีฝ่ายวิชาการและงานวิจัย ร่วมกับทุกสาขาวิชา
KPI 1.3 จำนวนผลงานเชิงประจักษ์ของนักศึกษาที่ได้รับรางวัลหรือการเผยแพร่ในระดับชาติหรือนานาชาติ	5 ผลงาน	5 ผลงาน	10 ผลงาน	15 ผลงาน	20 ผลงาน	รองคณบดีฝ่ายวิชาการและงานวิจัย ร่วมกับทุกสาขาวิชา
KPI 1.4 จำนวนผลงานเชิงประจักษ์ของนักศึกษาที่ได้รับอ้างอิง หรือใช้ประโยชน์เชิงพาณิชย์	2 ผลงาน	3 ผลงาน	4 ผลงาน	5 ผลงาน	6 ผลงาน	ทุกสาขาวิชาจำนวน 9 ผลงาน 1. นิเทศศาสตร์ 1 ผลงาน 2. การจัดการทั่วไป 1 ผลงาน 3. การบริหารธุรกิจ - แขนงวิชาการตลาด 1 ผลงาน - แขนงวิชาการบริหารทรัพยากรมนุษย์ 1 ผลงาน 4. การจัดการท่องเที่ยว 1 ผลงาน

ตัวชี้วัดความสำเร็จ	ค่าเป้าหมาย (ตามปีงบประมาณ)					ผู้รับผิดชอบ
	2565	2566	2567	2568	2569	
						5. การจัดการธุรกิจค้าปลีกสมัยใหม่ 1 ผลงาน 6. การจัดการโลจิสติกส์และซัพพลายเชน 1 ผลงาน 7. การบัญชี 1 ผลงาน 8. ธุรกิจดิจิทัล 1 ผลงาน
KPI 1.5 จำนวนผลงานสร้างสรรค์เชิงประจักษ์ของนักศึกษาที่ได้รับรางวัลหรือการเผยแพร่ในระดับชาติและนานาชาติ	70 ผลงาน	75 ผลงาน	80 ผลงาน	85 ผลงาน	90 ผลงาน	ทุกสาขาวิชาจำนวน 83 ผลงาน 1. นิเทศศาสตร์ ระดับชาติ 4 + TCI 1 ผลงาน 2. การจัดการทั่วไป ระดับชาติ 13 + TCI 1 ผลงาน 3. การบริหารธุรกิจ 11 ผลงาน - แขนงวิชาการตลาด ระดับชาติ 5 + TCI 1 ผลงาน - แขนงวิชาการบริหารทรัพยากรมนุษย์ ระดับชาติ 4 + TCI 1 ผลงาน 4. การจัดการท่องเที่ยว ระดับชาติ 7 + TCI 1 ผลงาน 5. การจัดการธุรกิจค้าปลีกสมัยใหม่ ระดับชาติ 5 + TCI 1 ผลงาน 6. การจัดการโลจิสติกส์และซัพพลายเชน ระดับชาติ 20 + TCI 1 ผลงาน 7. การบัญชี ระดับชาติ 10 ผลงาน + TCI 2 ผลงาน 8. ธุรกิจดิจิทัล ระดับชาติ 6 ผลงาน + TCI 1 ผลงาน

ตัวชี้วัดความสำเร็จ	ค่าเป้าหมาย (ตามปีงบประมาณ)					ผู้รับผิดชอบ
	2565	2566	2567	2568	2569	
KPI 1.6 จำนวนกิจกรรมการยกระดับคุณภาพการศึกษาสู่สากลภายใต้ข้อตกลง (MOU) ร่วมกับหน่วยงานภาครัฐ ภาคเอกชน มหาวิทยาลัยในประเทศ หรือมหาวิทยาลัยต่างประเทศ	3 กิจกรรม	4 กิจกรรม	5 กิจกรรม	6 กิจกรรม	7 กิจกรรม	1. รองคณบดีฝ่ายวิชาการและงานวิจัย 2. รองคณบดีฝ่ายบริหารและมาตรฐานการศึกษา
KPI 1.7 จำนวนวิศวกรสังคม ผู้ประกอบการใหม่ฝึกหัด (Startup) ที่เกิดจากการบ่มเพาะของมหาวิทยาลัย *ผู้ประกอบการใหม่ฝึกหัด (Startup)	1 ราย	1 ราย	2 ราย	2 ราย	3 ราย	1. รองคณบดีฝ่ายพัฒนาศักยภาพนักศึกษาและพันธกิจสัมพันธ์ 2. คณะกรรมการ Startup
KPI 1.8 จำนวนชุมชนที่นักศึกษาและบุคลากรประยุกต์ใช้องค์ความรู้ในการปฏิบัติงานจริง แก้ไขปัญหาและการพัฒนาชุมชนในมิติด้านเศรษฐกิจ สังคม และสิ่งแวดล้อม	1 ชุมชน	1 ชุมชน	2 ชุมชน	2 ชุมชน	3 ชุมชน	รองคณบดีฝ่ายพัฒนาศักยภาพนักศึกษาและพันธกิจสัมพันธ์
KPI 1.9 ร้อยละของหลักสูตรที่มีศิษย์เก่าจากภายนอกมหาวิทยาลัยหรือผู้ทรงคุณวุฒิร่วมพัฒนางานกิจกรรมของหลักสูตรครบตามพันธกิจของมหาวิทยาลัย (Alumni & Senior Citizen Engagement index)	ร้อยละ 50	ร้อยละ 60	ร้อยละ 70	ร้อยละ 80	ร้อยละ 90	1. รองคณบดีฝ่ายวิชาการและงานวิจัย 2. รองคณบดีฝ่ายพัฒนาศักยภาพนักศึกษาและพันธกิจสัมพันธ์
KPI 1.10 อัตราการมีงานทำตามสายวิชาชีพ /ประกอบอาชีพอิสระ/ศึกษาต่อภายใน 1 ปี	ร้อยละ 65	ร้อยละ 70	ร้อยละ 75	ร้อยละ 80	ร้อยละ 85	รองคณบดีฝ่ายพัฒนาศักยภาพนักศึกษาและพันธกิจสัมพันธ์ ร่วมกับทุกสาขาวิชา

ตัวชี้วัดความสำเร็จ	ค่าเป้าหมาย (ตามปีงบประมาณ)					ผู้รับผิดชอบ
	2565	2566	2567	2568	2569	
KPI 1.11 ค่าเฉลี่ยความพึงพอใจของผู้ใช้บัณฑิตตามกรอบคุณวุฒิระดับอุดมศึกษาแห่งชาติ	ค่าเฉลี่ยมากกว่า 4.00	ค่าเฉลี่ยมากกว่า 4.51	ค่าเฉลี่ยมากกว่า 4.51	ค่าเฉลี่ยมากกว่า 4.51	ค่าเฉลี่ยมากกว่า 4.51	รองคณบดีฝ่ายบริหารและมาตรฐานการศึกษา ร่วมกับทุกสาขาวิชา
KPI 1.12 ร้อยละของนักศึกษาที่สอบผ่านทักษะด้านเทคโนโลยีดิจิทัลและทักษะด้านภาษาอังกฤษ						
- ทักษะด้านเทคโนโลยีดิจิทัล (IC3)	ร้อยละ 90	ร้อยละ 90	ร้อยละ 90	ร้อยละ 90	ร้อยละ 90	รองคณบดีฝ่ายวิชาการและงานวิจัย ร่วมกับทุกสาขาวิชา
- ทักษะด้านภาษาอังกฤษ (CEFR) ระดับ B1 (ปริญญาตรี)	ร้อยละ 80	ร้อยละ 80	ร้อยละ 80	ร้อยละ 80	ร้อยละ 80	รองคณบดีฝ่ายวิชาการและงานวิจัย ร่วมกับทุกสาขาวิชา
<b>เป้าประสงค์ 2 วิจัยและนวัตกรรมสามารถส่งเสริมเศรษฐกิจและสังคมฐานรากและมีความร่วมมือกับหุ้นส่วนทางสังคมทั้งภาครัฐและสังคม เมืองและชุมชน ท้องถิ่นเกิดการพัฒนอย่างสมดุล</b>						
KPI 2.1 จำนวนเงินทุนสนับสนุนการวิจัยที่ตอบโจทย์การพัฒนาเชิงพื้นที่และเชิงประเด็นด้านการจัดการเรียนรู้ ด้านการบริการและการท่องเที่ยว การเกษตรและอาหาร การส่งเสริมสุขภาพและสิ่งแวดล้อม	3 ล้าน	3 ล้าน	3.15 ล้าน	3.15 ล้าน	3.30 ล้าน	รองคณบดีฝ่ายวิชาการและงานวิจัย ร่วมกับทุกสาขาวิชา
KPI 2.2 จำนวนผลงานวิจัยที่ถูกนำไปประโยชน์ในชุมชนและเชิงพาณิชย์	1 ผลงาน	1 ผลงาน	1 ผลงาน	2 ผลงาน	2 ผลงาน	รองคณบดีฝ่ายวิชาการและงานวิจัย ร่วมกับทุกสาขาวิชา
KPI 2.3 ร้อยละผลงานวิจัยและนวัตกรรมที่ตีพิมพ์เผยแพร่ในระดับชาติและนานาชาติตอบโจทย์การพัฒนาเชิงพื้นที่และเชิงประเด็นด้านการจัดการเรียนรู้ ด้านการบริการและการท่องเที่ยว การเกษตรและอาหาร การส่งเสริมสุขภาพและสิ่งแวดล้อมต่อผลงานวิจัยทั้งหมด	ร้อยละ 40	ร้อยละ 40	ร้อยละ 50	ร้อยละ 50	ร้อยละ 60	รองคณบดีฝ่ายวิชาการและงานวิจัย ร่วมกับทุกสาขาวิชา

ตัวชี้วัดความสำเร็จ	ค่าเป้าหมาย (ตามปีงบประมาณ)					ผู้รับผิดชอบ
	2565	2566	2567	2568	2569	
KPI 2.4 จำนวนสัญญาหรือโครงการวิจัยที่ได้รับ การสนับสนุนจากหน่วยงานภาครัฐ และ ภาคเอกชน ในการแก้ไขปัญหาความ เหลื่อมล้ำ เสริมสร้างพลังทางสังคม เพิ่มขีดความสามารถ ของชุมชนและท้องถิ่นในการพัฒนาตนเองและ จัดการตนเอง	1 สัญญา/ โครงการ	1 สัญญา/ โครงการ	1 สัญญา/ โครงการ	2 สัญญา/ โครงการ	2 สัญญา/ โครงการ	รองคณบดีฝ่ายวิชาการและงานวิจัย ร่วมกับ ทุกสาขาวิชา
KPI 2.5 จำนวนนวัตกรรม สิ่งประดิษฐ์ องค์ ความรู้ใหม่ที่เกิดที่มาจากความร่วมมือกับ หน่วยงานภาครัฐ และเอกชนในการแก้ไข ปัญหาชุมชน	5 ผลงาน	5 ผลงาน	6 ผลงาน	6 ผลงาน	7 ผลงาน	คณะกรรมการดำเนินงานโครงการยกระดับ เศรษฐกิจและสังคมรายตำบลแบบบูรณาการ
KPI 2.6 ร้อยละของงานวิจัยและนวัตกรรม การ จัดการเรียนรู้ ที่ได้รับการตีพิมพ์เผยแพร่ใน ระดับชาติ หรือนานาชาติ เพื่อยกระดับ มาตรฐานในการจัดการศึกษาขั้นพื้นฐาน/การ ฝึกหัดครูต่อจำนวนผลงานวิจัยที่ได้รับการ ตีพิมพ์เผยแพร่ของอาจารย์ทั้งหมด (นโยบาย สภา)	ร้อยละ 15	ร้อยละ 15	ร้อยละ 15	ร้อยละ 20	ร้อยละ 20	รองคณบดีฝ่ายวิชาการและงานวิจัย ร่วมกับ ทุกสาขาวิชา
เป้าประสงค์ที่ 3 เกิดความร่วมมือกับหุ้นส่วนทางสังคมในการพัฒนาชุมชน ท้องถิ่น สู่การเป็นมหาวิทยาลัยเชิงพื้นที่ รวมทั้งสืบสานโครงการอันเนื่องมาจากพระราชดำริ ทำนุบำรุงศิลปวัฒนธรรม อนุรักษ์ และฟื้นฟูมรดกวัฒนธรรม ต่อยอดสู่เศรษฐกิจสร้างสรรค์ ประชาชนในพื้นที่มีคุณภาพชีวิตที่ดี						
KPI 3.1 ร้อยละของรายวิชาที่นักศึกษาอาจารย์ และผู้มีส่วนได้ส่วนเสีย ใช้ชุมชนท้องถิ่น สถาน ประกอบการในการออกแบบพัฒนาเพื่อสร้าง การเปลี่ยนแปลงใจพื้นที่	ร้อยละ 60	ร้อยละ 60	ร้อยละ 65	ร้อยละ 70	ร้อยละ 75	รองคณบดีฝ่ายพัฒนาศักยภาพนักศึกษาและ พันธกิจสัมพันธ์ ร่วมกับทุกสาขาวิชา

ตัวชี้วัดความสำเร็จ	ค่าเป้าหมาย (ตามปีงบประมาณ)					ผู้รับผิดชอบ
	2565	2566	2567	2568	2569	
KPI 3.2 จำนวนแนวปฏิบัติ/นวัตกรรมที่นำไปใช้เพื่อการพัฒนามหาวิทยาลัยสู่การเป็นมหาวิทยาลัยเชิงพื้นที่	1 เรื่อง	1 เรื่อง	2 เรื่อง	2 เรื่อง	3 เรื่อง	คณะกรรมการดำเนินงานโครงการยกระดับเศรษฐกิจและสังคมรายตำบลแบบบูรณาการ
KPI 3.3 ร้อยละของจำนวนเงินที่ได้รับจากการให้บริการวิชาการเพื่อจัดหารายได้ต่อจำนวนเงินรายได้ทั้งหมด	ร้อยละ 5	ร้อยละ 5	ร้อยละ 5	ร้อยละ 5	ร้อยละ 5	รองคณบดีฝ่ายพัฒนาศักยภาพนักศึกษาและพันธกิจสัมพันธ์ ร่วมกับทุกสาขาวิชา
<b>เป้าประสงค์ 4 ระบบนิเวศ (Ecological) มหาวิทยาลัยเกื้อกูลการเรียนรู้และการวิจัย มีประสิทธิภาพการทำงาน มีนวัตกรรมทำให้ชุมชนมหาวิทยาลัยและผู้มีส่วนได้ส่วนเสียมีคุณภาพชีวิตที่ดี</b>						
KPI 4.1 ร้อยละของโครงการพัฒนาพื้นที่นวัตกรรมคณะ/วิทยาลัยที่มีการดำเนินการสำเร็จตามแผนการจัดตั้งพื้นที่นวัตกรรม (Innovation Space )	ร้อยละ 60	ร้อยละ 60	ร้อยละ 65	ร้อยละ 65	ร้อยละ 70	คณบดีฝ่ายบริหารและมาตรฐานการศึกษา ร่วมกับทุกสาขาวิชา

## คำอธิบายและเกณฑ์การประเมินเป้าประสงค์

**เป้าประสงค์ที่ 1** บัณฑิตเป็นผู้รอบรู้มีมาตรฐานทางวิชาการและวิชาชีพ มีสมรรถนะการเป็นผู้ประกอบการ วิศวกรสังคม เพื่อเป็นผู้นำการเปลี่ยนแปลงก่อให้เกิดประโยชน์ต่อสังคม

**ตัวชี้วัดที่ 1.1** จำนวนนักศึกษาคงอยู่ทุกระดับการศึกษา

- นักศึกษาหลักสูตรปริญญาตรี และบัณฑิตศึกษา
- นักศึกษาหลักสูตรระยะสั้น
- นักศึกษาที่มีการเรียนแบบสะสมหน่วยกิต

### คำอธิบาย

**หลักสูตรระยะสั้น** หมายถึง หลักสูตรที่จัดการเรียนการสอนในระยะสั้นเพื่อสร้างทักษะใหม่ (Reskill) และการยกระดับทักษะเดิม(Upskill) โดยผ่านความเห็นชอบจากสภามหาวิทยาลัย

**การเรียนแบบสะสมหน่วยกิต** หมายถึง การเรียนในโครงการสัมฤทธิ์บัตรทั้งระดับปริญญาตรีและปริญญาโทที่เปิดโอกาสให้บุคคลทั่วไปสามารถได้เข้าเรียนตามมาตรฐานการเรียนของมหาวิทยาลัย และนำผลการเรียนในรายวิชามาเทียบโอนได้

**ตัวชี้วัดที่ 1.2** ร้อยละของรายได้การจัดการเรียนรู้ตลอดชีวิต (Lifelong Learning) ในรูปแบบหลักสูตรระยะสั้น (Shot Course) สร้างทักษะใหม่ (Reskill) และการยกระดับทักษะเดิม (Upskill) ต่อรายได้จากการจัดการศึกษา

### เกณฑ์การประเมิน

$$\frac{\text{จำนวนรายได้การจัดการเรียนรู้ตลอดชีวิต (Lifelong Learning) ในรูปแบบหลักสูตรระยะสั้น (Short Course) สร้างทักษะใหม่ (Reskill) และการยกระดับทักษะเดิม(Upskill)} \times 100}{\text{จำนวนรายได้จากการจัดการศึกษาทั้งหมด}}$$



**ตัวชี้วัดที่ 1.3** จำนวนผลงานสร้างสรรค์เชิงประจักษ์ของนักศึกษาที่ได้รับรางวัลหรือการเผยแพร่ในระดับชาติหรือนานาชาติ

#### คำอธิบาย

**ผลงานสร้างสรรค์เชิงประจักษ์ของนักศึกษาที่ได้รับรางวัลหรือการเผยแพร่ในระดับชาติหรือนานาชาติ** หมายถึง ผลงานที่เผยแพร่ลักษณะใดลักษณะหนึ่ง เช่น การตีพิมพ์ การจัดนิทรรศการ การจัดแสดง หรือการจัดประกวดที่เป็นผลงานวิชาการสู่สาธารณะโดยมีการจัดนำเสนอการเผยแพร่ในระดับชาติหรือนานาชาติอย่างเป็นระบบและเป็นวิธีการที่ยอมรับในวงวิชาชีพ โดยมีกระบวนการพิจารณาคัดเลือกผลงานก่อนการเผยแพร่ต้องเป็นที่ยอมรับในวงวิชาการ โครงการ ผลงานสร้างสรรค์ ที่มีความเป็นนวัตกรรม โดยมีการศึกษาอย่างเป็นระบบที่เหมาะสม โดยมีการนำเสนอผลงานไม่น้อยกว่า 5 หน่วยงาน

1. **ระดับชาติ** หมายถึง มีคณะกรรมการพิจารณากลั่นกรองไม่ต่ำกว่า 3 คน โดยมีองค์ประกอบที่สอดคล้องกับเกณฑ์การประเมิน ทั้งต้องมีคณะกรรมการจากภายนอกสถาบันร่วมพิจารณาด้วย โดยมีหน่วยงานที่ร่วมนำเสนอผลงานไม่น้อยกว่า 5 หน่วยงาน

2. **ระดับนานาชาติ** หมายถึง มีการเผยแพร่ผลงานที่เปิดกว้างสำหรับทุกประเทศ (อย่างน้อย 5 ประเทศที่ไม่อยู่ในกลุ่มอาเซียน)

**ตัวชี้วัดที่ 1.4** จำนวนผลงานเชิงประจักษ์ของนักศึกษาที่ได้รับอ้างอิงหรือใช้ประโยชน์เชิงพาณิชย์

#### คำอธิบาย

**ผลงานที่ได้รับการอ้างอิงหรือใช้ประโยชน์เชิงพาณิชย์** หมายถึง การนำผลงานวิจัยหรืองานสร้างสรรค์ไปใช้ประโยชน์ตามวัตถุประสงค์หรือข้อเสนอแนะในเชิงพาณิชย์ที่ระบุไว้ในวัตถุประสงค์ของการพัฒนาผลงาน โดยมีหลักฐานก่อให้เกิดประโยชน์ชัดเจน

**ตัวชี้วัดที่ 1.5** จำนวนผลงานสร้างสรรค์เชิงประจักษ์ของนักศึกษาที่ได้รับรางวัลหรือการเผยแพร่ในระดับชาติและนานาชาติ

#### คำอธิบาย

**ผลงานที่ได้รับรางวัลหรือการเผยแพร่ในระดับชาติหรือนานาชาติ** หมายถึง การนำเสนอบทความวิจัยหรือบทความวิชาการ ได้รับการตีพิมพ์ในรายงานการสืบเนื่องจากการประชุม โดยมีกองบรรณาธิการจัดทำรายงาน หรือคณะกรรมการจัดประชุม โดยมีผู้ประเมินบทความที่เชี่ยวชาญในสาขานั้น ๆ

1. **ระดับชาติ** หมายถึง มีบทความที่มาจากหน่วยงานภายนอกสถาบันอย่างน้อย 3 สถาบัน และรวมกันไม่น้อยกว่า ร้อยละ 25

2. **ระดับนานาชาติ** หมายถึง มีบทความที่มาจากต่างประเทศไม่น้อยกว่า 3 สถาบัน และรวมกันไม่น้อยกว่า ร้อยละ 25

ผลงานของหรือผู้สำเร็จการศึกษาที่ได้รับการยกย่องจากหน่วยงานระดับสถาบัน ซึ่งมีเอกสารรับรองการยกย่อง และเผยแพร่ผลงานนั้น ๆ ในระดับชาติหรือนานาชาติ หรือนักศึกษาที่มีส่งผลงานเข้าประกวดแข่งขัน

**ตัวชี้วัดที่ 1.6** จำนวนกิจกรรมการยกระดับคุณภาพการศึกษาสู่สากลภายใต้ข้อตกลง (MOU) ร่วมกับหน่วยงานภาครัฐ ภาคเอกชน มหาวิทยาลัยในประเทศ หรือมหาวิทยาลัยต่างประเทศ

สัญญาณที่เกิดขึ้นใหม่จากกิจกรรมการยกระดับคุณภาพการศึกษาสู่สากล หมายถึง สัญญาณที่เกิดจากกิจกรรมทางวิชาการ เพื่อยกระดับคุณภาพการศึกษาสู่สากลได้ และการแลกเปลี่ยนนักศึกษา การแลกเปลี่ยนอาจารย์ การจัดการศึกษาร่วมกันในลักษณะ Dual Degree หรือการจัดหลักสูตรระยะสั้นร่วมกัน เป็นต้น

**ตัวชี้วัดที่ 1.7** จำนวนวิศวกรสังคม ผู้ประกอบการใหม่ฝึกหัด (Startup) ที่เกิดจากการบ่มเพาะของมหาวิทยาลัย

- วิศวกรสังคม
- ผู้ประกอบการใหม่ฝึกหัด (Startup)

#### คำอธิบาย

**วิศวกรสังคม** หมายถึง นักศึกษาที่ผ่านการบ่มเพาะ เพื่อพัฒนาศักยภาพและทักษะการเป็นวิศวกรสังคม 4 ประการ ได้แก่ ทักษะการคิดวิเคราะห์เชิงเหตุ-ผล เห็นปัญหาเป็นสิ่งที่ท้าทาย ทักษะในการสื่อสารองค์ความรู้เพื่อแก้ปัญหา ทักษะการทำงานร่วมกับผู้อื่นปราศจากข้อขัดแย้ง และทักษะการสร้างนวัตกรรมเพื่อสังคม กองพัฒนานักศึกษาเป็นผู้รวบรวมข้อมูลจากคณะ/หน่วยงานที่มีการจัดอบรมวิศวกรสังคม

**ผู้ประกอบการรุ่นใหม่** หมายถึง นักศึกษาที่ผ่านการบ่มเพาะทักษะการเป็นผู้ประกอบการ และสามารถจัดทำแผนธุรกิจสู่การพัฒนาธุรกิจของตนเอง

**ตัวชี้วัดที่ 1.9** ร้อยละของหลักสูตรที่มีศิษย์เก่าจากภายนอกมหาวิทยาลัยหรือผู้ทรงคุณวุฒิร่วมพัฒนางานกิจกรรมของหลักสูตรครบตามพันธกิจของมหาวิทยาลัย (Alumni & Senior Citizen Engagement index)

#### คำอธิบาย

**ร้อยละของหลักสูตรที่มีศิษย์เก่าจากภายนอกมหาวิทยาลัยหรือผู้ทรงคุณวุฒิร่วมพัฒนางานกิจกรรมของหลักสูตรครบตามพันธกิจของมหาวิทยาลัย (Alumni & Senior Citizen Engagement index)** หมายถึง ประเมินผลจากจำนวนนักศึกษาและศิษย์เก่าร่วม พัฒนางานกิจกรรมของหลักสูตรครบตามพันธกิจของมหาวิทยาลัย (Alumni & Senior Citizen Engagement index)

#### เกณฑ์การประเมิน

จำนวนหลักสูตรที่มีศิษย์เก่าจากภายนอกมหาวิทยาลัย หรือผู้ทรงคุณวุฒิที่ร่วมพัฒนางาน กิจกรรม ของหลักสูตรครบตามพันธกิจของมหาวิทยาลัย

X 100

จำนวนหลักสูตรทั้งหมด

**ตัวชี้วัดที่ 1.10** อัตราการมีงานทำตรงตามสายวิชาชีพ/ประกอบอาชีพอิสระ/ศึกษาต่อ ภายใน 1 ปี

**ระดับปริญญาตรี**

- สาขาสังคมศาสตร์

**เกณฑ์การประเมิน**

- **ระดับปริญญาตรี สาขาวิชาสังคมศาสตร์**

**เกณฑ์การประเมิน**

จำนวนบัณฑิตที่ตอบแบบสอบถามมีการงานทำตรงตามสายวิชาชีพ/ประกอบอาชีพอิสระ/ศึกษาต่อ ภายใน 1 ปี

ระดับปริญญาตรี สาขาวิชาสังคมศาสตร์

X 100

---

จำนวนบัณฑิตที่ตอบแบบสอบถามทั้งหมด

---

จำนวนบัณฑิตที่ตอบแบบสอบถามทั้งหมด

**ตัวชี้วัดที่ 1.11** ค่าเฉลี่ยความพึงพอใจของผู้ใช้บัณฑิตตามกรอบคุณวุฒิระดับอุดมศึกษาแห่งชาติ

**คำอธิบาย**

**กรอบมาตรฐานคุณวุฒิระดับอุดมศึกษาแห่งชาติ** (Thai Qualifications Framework for Higher Education : TQF) ได้มีการกำหนดคุณลักษณะบัณฑิตที่พึงประสงค์ตามที่หลักสูตรกำหนดไว้ใน มคอ.2 ซึ่งครอบคลุมผลการเรียนรู้อย่างน้อย 5 ด้านคือ 1) ด้านคุณธรรมจริยธรรม 2) ด้านความรู้ 3) ด้านทักษะทางปัญญา 4) ด้านทักษะความสัมพันธ์ระหว่างบุคคลและความรับผิดชอบ และ 5) ด้านทักษะการวิเคราะห์เชิงตัวเลข การสื่อสารและการใช้เทคโนโลยีสารสนเทศ ตัวชี้วัดนี้จะเป็นการประเมินคุณภาพของผลการเรียนรู้จากบัณฑิตในมุมมองของผู้ใช้บัณฑิต

จำนวนบัณฑิตที่ได้รับการประเมินจากผู้ใช้บัณฑิตจะต้องไม่น้อยกว่าร้อยละ 20 ของจำนวนบัณฑิตที่สำเร็จการศึกษา

ในกรณีที่หลักสูตรปรับปรุงที่ยังไม่ครอบคลุม สถาบันอุดมศึกษาต้องประเมินตัวชี้วัดด้วย แม้ว่าหลักสูตรนั้นจะยังไม่ครอบคลุมการปรับปรุงก็ตาม โดยนำผลการดำเนินงานของหลักสูตรในรอบที่ผ่านมา มาใช้ประกอบการประเมิน

- กรณีบัณฑิตที่มีอาชีพอิสระ ไม่ต้องเอามานับในการประเมินความพึงพอใจของผู้ใช้บัณฑิต
- ในกรณีบัณฑิตหลักสูตรนานาชาติเป็นนักศึกษาต่างชาติประมาณ 90% การประเมินบัณฑิตอาจไม่ถึงร้อยละ 20 เนื่องจากเดินทางกลับประเทศไปแล้ว สามารถอนุโลมให้ใช้บัณฑิตที่เป็นนักศึกษาชาวไทย เป็นฐานในการคิด เช่น มีนักศึกษาต่างชาติ 90 คน มีนักศึกษาไทย 10 คน ให้ประเมินโดยคิดจากนักศึกษา ไทย จำนวน 10 คน เป็นฐาน 100%

#### เกณฑ์การประเมิน

$$\text{คะแนนที่ได้} = \frac{\text{ผลรวมของค่าคะแนนที่ได้จากการประเมินบัณฑิต}}{\text{จำนวนบัณฑิตที่ได้รับการประเมินทั้งหมด}}$$

#### ตัวชี้วัดที่ 1.12 ร้อยละของนักศึกษาที่สอบผ่านทักษะด้านเทคโนโลยีดิจิทัลและทักษะด้านภาษาอังกฤษ

- ทักษะด้านเทคโนโลยีดิจิทัล (IC3)
- ทักษะด้านภาษาอังกฤษ (CEFR)  
ระดับ B1 (ปริญญาตรี)

#### คำอธิบาย

**ทักษะด้านเทคโนโลยีดิจิทัล** หมายถึง ความสามารถด้านคอมพิวเตอร์ โดยมีเนื้อหา เกี่ยวกับความรู้ทั่วไป การใช้โปรแกรมสำเร็จรูปสำหรับงานเอกสารการคำนวณ การนำเสนอ และอินเทอร์เน็ต

Digital Literacy Certification (IC3) คือ เครื่องมือที่ตอบโจทย์การสร้างมาตรฐานทางด้านไอที สำหรับพลเมืองในยุคดิจิทัล ที่ครอบคลุมทุกองค์ความรู้ด้านเทคโนโลยี และมีมาตรฐานที่สามารถตอบสนองกับความหลากหลายของทุกกลุ่มอายุ และทุกกลุ่มอาชีพในปัจจุบัน ที่สามารถนำมาใช้รับรองความรู้ ความสามารถในการใช้คอมพิวเตอร์พื้นฐาน ประกอบด้วย ด้านฮาร์ดแวร์ ซอฟต์แวร์, ด้านโปรแกรมสำนักงานสำเร็จรูป และด้านเครือข่าย กับอินเทอร์เน็ตพื้นฐาน

#### เกณฑ์การประเมิน

$$\frac{\text{จำนวนนักศึกษาที่สอบผ่านทักษะด้านเทคโนโลยีดิจิทัล}}{\text{จำนวนนักศึกษาที่เข้ารับการสอบ}} \times 100$$

**ทักษะด้านภาษาอังกฤษ** หมายถึง การประเมินผลระดับปริญญาตรีให้เป็นไปตามประกาศมหาวิทยาลัยราชภัฏวไลยอลงกรณ์ ในพระบรมราชูปถัมภ์ เรื่องเกณฑ์มาตรฐานและการรับรองความสามารถภาษาอังกฤษของนักศึกษาระดับปริญญาตรี พ.ศ. ๒๕๖๑

ระดับบัณฑิตศึกษา ตามเกณฑ์การประเมินตามกรอบอ้างอิงความสามารถทางภาษาอังกฤษที่เป็นสากล (The Common European Framework of Reference for Languages : CEFR)

กรอบอ้างอิงความสามารถทางภาษาอังกฤษที่เป็นสากล (The Common European Framework of Reference for Languages : CEFR) กรอบมาตรฐานความสามารถทางภาษาอังกฤษของประเทศในกลุ่มสหภาพยุโรป ได้แบ่งความสามารถทางภาษาอังกฤษเป็น 6 ระดับ ดังต่อไปนี้

#### **Proficient User:**

C1 (Mastery) : ผู้เรียนสามารถเข้าใจข้อความยาวๆ ที่ซับซ้อนในหัวข้อที่หลากหลาย และเข้าใจความแฝงได้สามารถแสดงความคิดเห็นความรู้สึกของตนได้อย่างเป็นธรรมชาติ โดยไม่ต้องหยุดคิดหาคำศัพท์ สามารถใช้ภาษาด้านสังคมการทำงาน หรือด้านการศึกษาได้อย่างมีประสิทธิภาพ สามารถพูดและเขียนข้อความที่ซับซ้อนได้อย่างชัดเจน และถูกต้องตามโครงสร้างไวยากรณ์ พร้อมทั้งสารณืใช้คำเชื่อมประโยคได้อย่างถูกต้อง

C2 EOP (Efficient Operational Proficiency) : ผู้เรียนมีความสามารถในการใช้ภาษาได้อย่างดีเยี่ยมใกล้เคียงเจ้าของภาษา สามารถใช้ภาษามาตรฐานได้อย่างสละสลวย ถูกต้องตามจุดประสงค์ที่จะสื่อสารได้ดี สามารถอ่าน บทความที่เป็นภาษาต้นฉบับ(โดยเฉพาะอย่างยิ่งด้านวรรณกรรม) ได้เข้าใจ สามารถและเลือกใช้ภาษาสำหรับพูดและเขียนได้อย่างเหมาะสม

#### **Independent User:**

B2 (Vantage) : ผู้เรียนสามารถในการใช้ภาษาในระดับดี สามารถใช้ภาษา พูด และเขียนได้แทบทุกเรื่อง อย่างถูกต้องและคล่องแคล่วขึ้น รวมทั้งอ่านและทำความเข้าใจบทความที่มีเนื้อหายากขึ้นได้

B1 (Threshold) : ผู้เรียนสามารถพูด เขียน จับใจความสำคัญของข้อความทั่ว ๆ ไปได้เมื่อเป็นหัวข้อที่คุ้นเคย หรือสนใจ เช่น การทำงาน โรงเรียน เวลาว่าง ฯลฯ สามารถจัดการกับสถานการณ์ต่าง ๆ ที่เกิดขึ้นระหว่างการเดินทางในประเทศที่ใช้ภาษาได้สามารถบรรยายประสบการณ์ เหตุการณ์ ความฝัน ความหวัง พร้อมให้เหตุผลสั้น ๆ ได้

#### **Basic User:**

A2 (Waystage) : ผู้เรียนสามารถใช้และเข้าใจประโยคในชีวิตประจำวันในระดับกลาง เช่น ข้อมูลเกี่ยวกับครอบครัว การจับจ่ายใช้สอย สถานที่ ภูมิศาสตร์ การทำงาน และสามารถสื่อสารในประโยค การแลกเปลี่ยนข้อมูลทั่วไป และการใช้ชีวิตประจำวัน สามารถบรรยายความฝัน ความคาดหวัง ประวัติ สิ่งแวดล้อม และสิ่งอื่น ๆ ที่จำเป็นต้องใช้

A1 (Breakthrough) : ผู้เรียนสามารถเข้าใจประโยคง่ายๆ ในชีวิตประจำวัน สามารถแนะนำตนเอง และผู้อื่นได้ สามารถตั้งคำถามเกี่ยวกับบุคคลอื่นได้ เช่น เขาอยู่ที่ไหน รู้จักใครบ้าง มีอะไรบ้าง และตอบคำถามเหล่านี้ได้ ทั้งยังสามารถเข้าใจบทสนทนาเมื่อคู่สนทนาพูดช้าและชัดเจน

ทั้งนี้สามารถสรุปเป็นตารางเปรียบเทียบกรอบความสามารถทางภาษาอังกฤษที่เป็นภาษาสากล (The Common European Framework of Reference for Languages : CEFR) ตามประกาศกระทรวงศึกษาธิการ ตามระดับการศึกษาได้ดังนี้

ตารางแนบท้ายประกาศ เรื่องเกณฑ์มาตรฐานความสามารถทางภาษาอังกฤษ

ทร.	TOEIC	TOEFL Paper	TOEFL CBT	TOEFL IBT	IELTS	Cambridge Exam	CEFR	ระดับการศึกษา
0-110	0 - 110	0 - 310	0 - 30	0 - 8	0 - 1.0			
110-250	110 - 250	310 - 343	33 - 60	9 - 18	1 - 1.5		A1	
		347 - 393	63 - 90	19 - 29	2.0 - 2.5		A1	ป.6
255-400	255-400	397 - 433	93 - 120	30 - 40	3.0 - 3.5	PET (IELTS 3.0)	A2	ม.3
						PET (IELTS 3.5)	B1 (B1.1) (IELTS 3.5)	ม.ปลาย
405-600	405-600	437 - 473	123 - 150	41 - 52	4.0	PET	B1 (B1.2)	ป.ตรี จนท.ป.ตรี
		477 - 510	153 - 180	53 - 64	4.5 - 5.0	PET (IELTS 4.5)	FCE (IELTS 5.0)	ป.โท/ป.เอก จนท.ป.โท
FCE (IELTS 5.0)	B2 (B2.1) (IELTS 5.0)							
605-780	605 - 780	513 - 547	183 - 210	65 - 78	5.5 - 6.0	FCE	B2 (B2.2)	อาจารย์ ทั่วไป
		550 - 587	213 - 240	79 - 95	6.5 - 7.0	CAE	C1	อาจารย์ ภาษาอังกฤษ
785-990	785 - 990	590 - 677	243 - 300	96 - 120	7.5 - 9.0	CPE	C2	
<b>TOP Score</b>	<b>TOP Score</b>	<b>TOP Score</b>	<b>TOP Score</b>	<b>TOP Score</b>	<b>TOP Score</b>	<b>TOP Score</b>	<b>TOP Level</b>	
<b>990</b>	<b>990</b>	<b>677</b>	<b>300</b>	<b>120</b>	<b>9</b>			

### เกณฑ์การประเมิน

$$\frac{\text{จำนวนนักศึกษาที่สอบผ่านทักษะด้านภาษาอังกฤษ}}{\text{จำนวนนักศึกษาที่เข้ารับการสอบ}} \times 100$$

**เป้าประสงค์ที่ 2** วิจัยและนวัตกรรมสามารถส่งเสริมเศรษฐกิจและสังคมฐานรากและมีความร่วมมือกับหุ้นส่วนทั้งภาครัฐและสังคมเมืองและชุมชน ท้องถิ่น เกิดการพัฒนาอย่างสมดุล

**ตัวชี้วัดที่ 2.3** ร้อยละผลงานวิจัยและนวัตกรรมที่ตีพิมพ์เผยแพร่ในระดับชาติและนานาชาติตบโจทย์การพัฒนาเชิงพื้นที่และเชิงประเด็น ด้านการจัดการเรียนรู้ ด้านการบริการและการท่องเที่ยว การเกษตรและอาหาร การสร้างเสริมสุขภาพและสิ่งแวดล้อม ต่อผลงานวิจัยทั้งหมด

**เกณฑ์การประเมิน**

$$\frac{\text{จำนวนผลงานวิจัยและนวัตกรรมที่ตีพิมพ์เผยแพร่ในระดับชาติและนานาชาติตบโจทย์การพัฒนาเชิงพื้นที่และเชิงประเด็น}}{\text{จำนวนผลงานวิจัยทั้งหมด}} \times 100$$

**ตัวชี้วัดที่ 2.5** จำนวนนวัตกรรม สิ่งประดิษฐ์ องค์ความรู้ใหม่ที่เกิดจากความร่วมมือกับหน่วยงานภาครัฐ หรือเอกชนในการแก้ไขปัญหาชุมชน

**คำอธิบาย**

จำนวนนวัตกรรม สิ่งประดิษฐ์ องค์ความรู้ใหม่ที่เกิดจากความร่วมมือกับหน่วยงานภาครัฐ หรือเอกชนในการแก้ไขปัญหาชุมชน หมายถึง นวัตกรรม สิ่งประดิษฐ์ องค์ความรู้ใหม่ที่เกิดจากความร่วมมือกับหน่วยงานภาครัฐ หรือเอกชนไปใช้แก้ไขปัญหาชุมชน ในปีงบประมาณ 2565

**ตัวชี้วัดที่ 2.6** ร้อยละของงานวิจัยและนวัตกรรมการจัดการเรียนรู้ที่ได้รับการตีพิมพ์เผยแพร่ในระดับชาติ หรือนานาชาติ เพื่อยกระดับมาตรฐานในการจัดการศึกษาขั้นพื้นฐาน/ฝึกหัดครู ต่อจำนวนผลงานวิจัยที่ได้รับการตีพิมพ์เผยแพร่ของอาจารย์ทั้งหมด

**เกณฑ์การประเมิน**

$$\frac{\text{จำนวนงานวิจัยและนวัตกรรมการจัดการเรียนรู้ ที่ได้รับการตีพิมพ์เผยแพร่ในระดับชาติ หรือนานาชาติ เพื่อยกระดับมาตรฐานในการจัดการศึกษาขั้นพื้นฐาน/ฝึกหัดครู}}{\text{จำนวนงานวิจัยที่ได้รับการตีพิมพ์เผยแพร่ทั้งหมดของอาจารย์}} \times 100$$

**เป้าประสงค์ที่ 3** เกิดความร่วมมือกับหุ้นส่วนทางสังคมในการพัฒนาชุมชน ท้องถิ่นสู่การเป็นมหาวิทยาลัยเชิงพื้นที่ รวมทั้งสืบสานโครงการอันเนื่องมาจากพระราชดำริ ทำนุบำรุงศิลปวัฒนธรรม อนุรักษ์ และฟื้นฟูมรดกวัฒนธรรมต่อยอดสู่เศรษฐกิจสร้างสรรค์ ประชาชนในพื้นที่มีคุณภาพชีวิตที่ดี

**ตัวชี้วัดที่ 3.1** ร้อยละของรายวิชาที่นักศึกษาอาจารย์และผู้มีส่วนได้ส่วนเสียใช้ชุมชนท้องถิ่น สถานประกอบการในการออกแบบพัฒนาเพื่อสร้างการเปลี่ยนแปลงในพื้นที่

#### คำอธิบาย

รายวิชาที่นักศึกษาอาจารย์และผู้มีส่วนได้ส่วนเสียใช้ชุมชนท้องถิ่น สถานประกอบการในการออกแบบพัฒนาเพื่อสร้างการเปลี่ยนแปลงในพื้นที่ หมายถึง รายวิชาที่มีคำอธิบายรายวิชาที่สอดคล้องกับเกณฑ์การพัฒนาของ SDGs ทั้ง 17 ด้าน หรือรายวิชาที่มีการลงไปปฏิบัติงานในพื้นที่จริง

#### เกณฑ์การประเมิน

$$\frac{\text{จำนวนรายวิชาที่นักศึกษาอาจารย์และผู้มีส่วนได้ส่วนเสียใช้ชุมชนท้องถิ่น} \\ \text{สถานประกอบการในการออกแบบพัฒนาสร้างการเปลี่ยนแปลงในพื้นที่}}{\text{จำนวนรายวิชาทั้งหมดที่เปิดสอนในปีการศึกษานั้น}} \times 100$$

**ตัวชี้วัดที่ 3.2** จำนวนแนวปฏิบัติ/นวัตกรรมที่นำไปใช้ในการพัฒนามหาวิทยาลัยสู่การเป็นมหาวิทยาลัยเชิงพื้นที่

#### คำอธิบาย

**แนวปฏิบัติ/นวัตกรรมที่นำไปใช้ในการพัฒนามหาวิทยาลัยสู่การเป็นมหาวิทยาลัยเชิงพื้นที่ (Area-based University)** หมายถึง แนวทางการพัฒนาท้องถิ่นตามพระบรมราโชบายของพระบาทสมเด็จพระเจ้าอยู่หัว โดยร่วมกันหาแนวทางการขับเคลื่อนสังคมเป็นมหาวิทยาลัยเพื่อชุมชนที่จะช่วยสร้างชุมชน ให้เข้มแข็งและยั่งยืน โดยต้องมุ่งพัฒนาใน 3 เรื่องสำคัญ (1) ผลិតกำลังคนซึ่งครอบคลุมทั้งการผลิตบัณฑิตคุณภาพ และการพัฒนาครูให้สอดคล้องกับศตวรรษที่ 21 (2) สร้างผู้ประกอบการท้องถิ่นหรือผู้ประกอบการสร้างสรรค์ (3) การฝึกกำลังเพื่อขับเคลื่อนเศรษฐกิจ BCG ตามนโยบายของรัฐบาล ซึ่งจะนำไปสู่การบรรลุเป้าหมายการพัฒนาที่ยั่งยืน (SDGs) (Sustainable Development Goals)



**ตัวชี้วัดที่ 3.3** ร้อยละของจำนวนเงินที่ได้รับจากการบริการวิชาการเพื่อจัดหารายได้

**เกณฑ์การประเมิน**

จำนวนเงินรายได้ที่เกิดจากการบริหารจัดการศิลปวัฒนธรรมที่นำไปต่อยอดสู่เศรษฐกิจสร้างสรรค์

จำนวนที่ได้รับจัดสรรทั้งหมดของหน่วยงาน

X 100

**เป้าประสงค์ที่ 4** ระบบนิเวศ (Ecological) มหาวิทยาลัยเกื้อกูลการเรียนรู้และการวิจัย มีประสิทธิภาพการทำงาน มีนวัตกรรมทำให้ชุมชนมหาวิทยาลัยและผู้มีส่วนได้ส่วนเสียมีคุณภาพชีวิตที่ดี

**ตัวชี้วัดที่ 4.3** ร้อยละของโครงการพัฒนาพื้นที่นวัตกรรมของคณะ/วิทยาลัยที่มีการดำเนินการสำเร็จตามแผนการจัดตั้งพื้นที่นวัตกรรม (Innovation Space )

**เกณฑ์การประเมิน**

จำนวนโครงการพัฒนาพื้นที่นวัตกรรมของคณะ/วิทยาลัยที่มีการดำเนินการสำเร็จตามแผนการจัดตั้งพื้นที่นวัตกรรม (Innovation Space )

จำนวนโครงการพัฒนานวัตกรรมของคณะ/วิทยาลัยที่มีการดำเนินการตามแผนที่กำหนด

X 100

## แผนที่ยุทธศาสตร์เพื่อขับเคลื่อนการดำเนินงาน

คณะวิทยาการจัดการ มหาวิทยาลัยราชภัฏวไลยอลงกรณ์ ในพระบรมราชูปถัมภ์ นำนโยบายการพัฒนามหาวิทยาลัยที่สภามหาวิทยาลัยกำหนดขึ้น โดยอาศัยเทคนิคการพัฒนายุทธศาสตร์แบบมีส่วนร่วม ตามแนวทางของ Balanced Scorecard โดยจัดให้มีการวิเคราะห์วัตถุประสงค์เชิงกลยุทธ์ของการดำเนินการผ่านมุมมองย่อย 4 ด้าน ได้แก่ มิติผู้มีส่วนได้ส่วนเสีย มิติกระบวนการ มิติคนและความรู้ และมิติการเงิน โดยแยกวิเคราะห์และสังเคราะห์วัตถุประสงค์เชิงกลยุทธ์ตามประเด็นยุทธศาสตร์ที่สำคัญ 4 ประเด็น ประกอบด้วย

- |                               |   |
|-------------------------------|---|
| <b>ประเด็นยุทธศาสตร์ที่ 1</b> | การผลิตบัณฑิตให้เป็นผู้รอบรู้ มีมาตรฐานทางวิชาการและวิชาชีพ มีสมรรถนะการเป็นผู้ประกอบการ วิศวกรทางสังคม       |
| <b>ประเด็นยุทธศาสตร์ที่ 2</b> | การวิจัย การสร้างนวัตกรรม เพื่อส่งเสริมเศรษฐกิจ และสังคมฐานราก  |
| <b>ประเด็นยุทธศาสตร์ที่ 3</b> | การพัฒนาชุมชนท้องถิ่น สืบสานโครงการอันเนื่องมาจากพระราชดำริ ทำนุบำรุงศิลปวัฒนธรรม ต่อยอดสู่เศรษฐกิจสร้างสรรค์ |
| <b>ประเด็นยุทธศาสตร์ที่ 4</b> | บริหารจัดการมหาวิทยาลัยสู่ความเป็นเลิศ  |

### ตารางแสดงประเด็นยุทธศาสตร์ และกลยุทธ์

ประเด็นยุทธศาสตร์	กลยุทธ์
<p><b>ยุทธศาสตร์ที่ 1</b> การผลิตบัณฑิตให้เป็นผู้รอบรู้ มีมาตรฐานทางวิชาการและวิชาชีพ มีสมรรถนะการเป็นผู้ประกอบการวิศวกรทางสังคม</p>	<p>1.1 สร้างความร่วมมือทั้งภายในหรือภายนอกมหาวิทยาลัยปรับปรุงหรือพัฒนาหลักสูตรแบบบูรณาการรูปแบบใหม่</p> <p>1.2 สร้างความร่วมมือกับเครือข่ายเพื่อการเรียนรู้ตลอดชีวิต (Lifelong Learning)</p> <p>1.3 ยกระดับการเรียนรู้ตามปรัชญาการจัดการเรียนรู้เชิงผลิตภาพ (Productive Learning Philosophy)</p> <p>1.4 พัฒนาเครือข่ายพันธมิตรร่วมจัดการศึกษา เพื่อยกระดับคุณภาพการจัดการศึกษาสู่มาตรฐานระดับสากล</p> <p>1.5 สร้างบัณฑิตสมรรถนะสูง บ่มเพาะความเป็นผู้ประกอบการ จิตอาสา และสร้างวิศวกรสังคม</p> <p>1.6 พัฒนาชุมชนแลกเปลี่ยนเรียนรู้ ต่อยอดองค์ความรู้และสืบสานภูมิปัญญา</p> <p>1.7 พัฒนาหลักสูตรและกระบวนการผลิตครูที่มุ่งเน้นสมรรถนะของครูมืออาชีพ</p>
<p><b>ยุทธศาสตร์ที่ 2</b> การวิจัย การสร้างนวัตกรรม เพื่อส่งเสริมเศรษฐกิจและสังคมฐานราก</p>	<p>2.1 พัฒนาแผนผลิตผลงานวิจัยและนวัตกรรมตามโจทย์เชิงพื้นที่และเชิงประเด็น</p> <p>2.2 พัฒนาข้อเสนอแนะนโยบายสาธารณะโดยใช้ฐานข้อมูลขนาดใหญ่ (Big Data) เพื่อพัฒนาพื้นที่แบบบูรณาการ</p> <p>2.3 สร้างเครือข่ายด้านการวิจัยในการแก้ปัญหาคือความเหลื่อมล้ำ เสริมพลังทางสังคม</p> <p>2.4 สร้างเครือข่ายงานวิจัยและพัฒนานวัตกรรมจัดการการเรียนรู้</p>
<p><b>ยุทธศาสตร์ที่ 3</b> การพัฒนาชุมชนท้องถิ่น สืบสานโครงการอันเนื่องมาจากพระราชดำริ ทำนุบำรุงศิลปวัฒนธรรม ต่อยอดสู่เศรษฐกิจสร้างสรรค์</p>	<p>3.1 พัฒนางานบริการวิชาการสู่การเป็นมหาวิทยาลัยเชิงพื้นที่ต้นแบบเพื่อเร่งผลิตผลงานวิชาการรับใช้สังคม</p> <p>3.2 พัฒนาส่งเสริมการสร้างแบรนด์เมืองแห่งอนาคตตามรูปแบบการพัฒนาเศรษฐกิจ (BCG)</p> <p>3.3 สร้างเครือข่ายความร่วมมือกับหุ้นส่วนทางสังคม เพื่อพัฒนาชุมชนท้องถิ่น</p> <p>3.4 พัฒนาระบบการห้องปฏิบัติการทางสังคม (Social Lab)</p> <p>3.5 ทำนุบำรุง สืบสาน ศิลปะและวัฒนธรรมเพื่อต่อยอดสู่เศรษฐกิจสร้างสรรค์</p> <p>3.6 พัฒนามหาวิทยาลัยสู่การเป็นขั้วความเจริญเศรษฐกิจเชิงพื้นที่ (University as a Market place)</p> <p>3.7 มุ่งพัฒนามหาวิทยาลัยเป็นแหล่งเรียนรู้ และเป็นเวทีในการแลกเปลี่ยนเรียนรู้</p> <p>3.8 ส่งเสริมสนับสนุนโครงการพระราชดำริ</p>

ประเด็นยุทธศาสตร์	กลยุทธ์
<p><b>ยุทธศาสตร์ที่ 4</b> บริหารจัดการมหาวิทยาลัยสู่ความเป็นเลิศ</p>	<p>4.1 พัฒนามหาวิทยาลัยเชิงนิเวศ (Green University)            4.2 พัฒนามหาวิทยาลัยสู่การเป็นมหาวิทยาลัยดิจิทัล (Digital University)            4.3 พัฒนามหาวิทยาลัยให้เป็นมหาวิทยาลัยแห่งการพัฒนาผู้ประกอบการ (Entrepreneurial University)            4.4 พัฒนามหาวิทยาลัยแห่งนวัตกรรม (Innovative University)            4.5 พัฒนามหาวิทยาลัยที่มีการบริหารงานโดยยึดหลักธรรมาภิบาล (Good Governance University)            4.6 พัฒนามหาวิทยาลัยสู่การเป็นมหาวิทยาลัยที่เป็นเลิศ (Excellence University)            4.7 พัฒนามหาวิทยาลัยแห่งความสุข (Happy University)            4.8 ปรับภาพลักษณ์องค์กร (rebranding)            4.9 บริหารจัดการรายได้จากสินทรัพย์            4.10 พัฒนาประสิทธิภาพการบริหารโรงเรียนสาธิต</p>

## ส่วนที่ 2

## แผนงาน / โครงการตามประเด็นยุทธศาสตร์

ยุทธศาสตร์ / กลยุทธ์	โครงการ	ตัวชี้วัด	ค่าเป้าหมาย				
			2565	2566	2567	2568	2569
<b>ยุทธศาสตร์ที่ 1 การผลิตบัณฑิตให้เป็นผู้รอบรู้ มีมาตรฐานทางวิชาการและวิชาชีพ มีสมรรถนะการเป็นผู้ประกอบการ วิศวกรทางสังคม</b>							
1.1 สร้างความร่วมมือทั้งภายในหรือภายนอกมหาวิทยาลัยปรับปรุงหรือพัฒนาหลักสูตรแบบบูรณาการรูปแบบใหม่	1.1.1 โครงการปรับปรุง พัฒนาหลักสูตรแบบบูรณาการระหว่างศาสตร์ ด้านวิทยาศาสตร์และด้านสังคมศาสตร์และ พัฒนาหลักสูตรการเรียนควบ 2 ปริญญา	1.1.1.1 ระดับความสำเร็จของการปรับปรุง/พัฒนาหลักสูตรที่มีบูรณาการระหว่างศาสตร์ด้านวิทยาศาสตร์และด้านสังคมศาสตร์	ระดับ 3	ระดับ 3	ระดับ 4	ระดับ 4	ระดับ 5
		1.1.1.2 จำนวนหลักสูตรที่มีการเรียนควบ 2 ปริญญา	1 หลักสูตร	1 หลักสูตร	2 หลักสูตร	2 หลักสูตร	3 หลักสูตร
	1.1.2 โครงการสนับสนุนการเรียนรู้แบบสะสมหน่วยกิตและออกแบบหลักสูตรที่สามารถสร้างแผนการจัดการเรียนรู้ด้วยตนเอง	1.1.2.1 ระดับความสำเร็จของการพัฒนาปรับปรุงหลักสูตรที่มีการเรียนการสอนแบบสะสมหน่วยกิต (สัมฤทธิ์บัตร)	ระดับ 3	ระดับ 3	ระดับ 4	ระดับ 4	ระดับ 5
1.2 สร้างความร่วมมือกับเครือข่ายเพื่อการเรียนรู้ตลอดชีวิต (Lifelong Learning)	1.2.1 โครงการปรับปรุง/พัฒนาหลักสูตรเพื่อรองรับการเปลี่ยนแปลงและตอบสนองการเป็นมหาวิทยาลัยแห่งการเรียนรู้	1.2.1.1 จำนวนหลักสูตรระยะสั้นที่เปิดสอนเพื่อ Upskill/ Reskill/ Life Long Learning ที่ตอบสนองความต้องการของประชาชนในท้องถิ่น และหน่วยงานภายนอก	1 หลักสูตร	1 หลักสูตร	2 หลักสูตร	2 หลักสูตร	3 หลักสูตร

ยุทธศาสตร์ / กลยุทธ์	โครงการ	ตัวชี้วัด	ค่าเป้าหมาย				
			2565	2566	2567	2568	2569
1.3 ยกระดับการเรียนรู้ตามปรัชญาการจัดการเรียนรู้เชิงผลิตภาพ (Productive Learning Philosophy)	1.3.1 โครงการพัฒนาการจัดการเรียนการสอนตามปรัชญาการจัดการเรียนรู้เชิงผลิตภาพด้วยกระบวนการจัดการเรียนรู้แบบ ABCD	1.3.1.1 ระดับความสำเร็จของการพัฒนาการเรียนการสอนตามปรัชญาการจัดการเรียนรู้เชิงผลิตภาพด้วยกระบวนการจัดการเรียนรู้แบบ ABCD	ระดับ 3	ระดับ 3	ระดับ 4	ระดับ 4	ระดับ 5
	1.3.2 โครงการจัดหาทรัพยากรเพื่อสนับสนุนการเรียนการสอน	1.3.2.1 ร้อยละของการใช้จ่ายงบประมาณเพื่อจัดซื้อจัดจ้างทรัพยากรในการจัดการเรียนการสอน	ร้อยละ 100	ร้อยละ 100	ร้อยละ 100	ร้อยละ 100	ร้อยละ 100
	1.3.3 พัฒนาการจัดการเรียนการสอน VRU online และ MOOC	1.3.3.1 จำนวนหลักสูตรฝึกอบรมหรือจัดการเรียนการสอนที่แบบออนไลน์	8 หลักสูตร	8 หลักสูตร	8 หลักสูตร	8 หลักสูตร	8 หลักสูตร
	1.3.4 โครงการบริหารจัดการงบประมาณด้านวิชาการ	1.3.4.1 ร้อยละของการเบิกใช้งบประมาณด้านวิชาการ	ร้อยละ 80	ร้อยละ 80	ร้อยละ 90	ร้อยละ 90	ร้อยละ 100
1.4 พัฒนาเครือข่ายพันธมิตรร่วมจัดการศึกษา เพื่อยกระดับคุณภาพการจัดการศึกษาสู่มาตรฐานระดับสากล	1.4.1 โครงการพัฒนาเครือข่ายพันธมิตรหน่วยงานภาครัฐ ภาคเอกชน มหาวิทยาลัยในประเทศเพื่อร่วมจัดการศึกษา	1.4.1.1 ร้อยละของหลักสูตรที่มีความร่วมมือ (MOU) กับเครือข่ายพันธมิตรหน่วยงานภาครัฐ เอกชน มหาวิทยาลัยในประเทศเพื่อร่วมจัดการศึกษา	ร้อยละ 80	ร้อยละ 80	ร้อยละ 90	ร้อยละ 90	ร้อยละ 100
		1.4.1.1 ระดับความสำเร็จของการพัฒนาเครือข่ายพันธมิตร หน่วยงานภาครัฐ เอกชน มหาวิทยาลัยในประเทศเพื่อร่วมจัดการศึกษา จัดการศึกษาเฉพาะกลุ่มยกระดับคุณภาพการจัดการศึกษา	ระดับ 3	ระดับ 3	ระดับ 4	ระดับ 4	ระดับ 5

ยุทธศาสตร์ / กลยุทธ์	โครงการ	ตัวชี้วัด	ค่าเป้าหมาย				
			2565	2566	2567	2568	2569
	1.4.2 โครงการสร้างเครือข่ายความร่วมมือกับมหาวิทยาลัยต่างประเทศเพื่อร่วมจัดการศึกษา ยกกระดับคุณภาพการจัดการศึกษาสู่มาตรฐานระดับสากล	1.4.2.1 ระดับความสำเร็จของการสร้างเครือข่ายความร่วมมือกับมหาวิทยาลัยต่างประเทศเพื่อร่วมจัดการศึกษา ยกกระดับคุณภาพการจัดการศึกษาสู่มาตรฐานระดับสากล	ระดับ 3	ระดับ 3	ระดับ 4	ระดับ 4	ระดับ 5
1.5 สร้างบัณฑิตสมรรถนะสูง บ่มเพาะความเป็นผู้ประกอบการ จิตอาสา และสร้างวิศวกรสังคม	1.5.1 โครงการพัฒนาทักษะและทดสอบด้านเทคโนโลยีดิจิทัล และภาษาอังกฤษ	1.5.1.1 ร้อยละของนักศึกษาที่ได้รับการพัฒนาทักษะด้านเทคโนโลยีดิจิทัลและภาษาอังกฤษ	ร้อยละ 80	ร้อยละ 80	ร้อยละ 90	ร้อยละ 90	ร้อยละ 100
	1.5.2 โครงการพัฒนาทักษะนักศึกษาสู่การเรียนรู้ในศตวรรษที่ 21 ทักษะวิชาการและวิชาชีพ	1.5.2.1 ระดับความสำเร็จของการพัฒนาทักษะนักศึกษาสู่การเรียนรู้ในศตวรรษที่ 21 ทักษะทางวิชาการและวิชาชีพ	ระดับ 3	ระดับ 3	ระดับ 4	ระดับ 4	ระดับ 5
		1.5.2.2 จำนวนโครงการที่พัฒนา soft skill ให้กับนักศึกษา	1 โครงการ	2 โครงการ	3 โครงการ	4 โครงการ	5 โครงการ
	1.5.3 โครงการเสริมสร้างสมรรถนะความเป็นผู้ประกอบการ	1.5.3.1 ร้อยละของหลักสูตรที่มีการเปิดสอนรายวิชาเกี่ยวกับการพัฒนาทักษะการเป็นผู้ประกอบการ	ร้อยละ 80	ร้อยละ 80	ร้อยละ 90	ร้อยละ 90	ร้อยละ 1000
		1.5.3.2 ระดับความสำเร็จของการพัฒนาทักษะการเป็นผู้ประกอบการ	ระดับ 3	ระดับ 3	ระดับ 4	ระดับ 4	ระดับ 5

ยุทธศาสตร์ / กลยุทธ์	โครงการ	ตัวชี้วัด	ค่าเป้าหมาย				
			2565	2566	2567	2568	2569
	1.5.4 โครงการเสริมสร้างทักษะการเป็นวิศวกรสังคมเพื่อตอบโจทย์การพัฒนาของประเทศ	1.5.4.1 จำนวนโครงการของมหาวิทยาลัยที่นักศึกษาและบุคลากรประยุกต์ใช้องค์ความรู้ในการปฏิบัติงานจริงแก้ไขปัญหาและการพัฒนาชุมชนในมิติด้านเศรษฐกิจสังคม และสิ่งแวดล้อมจนเกิดผลงานเชิงประจักษ์	1 โครงการ	1 โครงการ	2 โครงการ	2 โครงการ	3 โครงการ
		1.5.4.2 ระดับความสำเร็จของการสร้างวิศวกรสังคมเพื่อตอบโจทย์การพัฒนาของประเทศ	ระดับ 3	ระดับ 3	ระดับ 4	ระดับ 4	ระดับ 5
1.6. พัฒนาชุมชนแลกเปลี่ยนเรียนรู้ ต่อยอดองค์ความรู้และสืบสานภูมิปัญญา	1.6.1 โครงการพัฒนาความร่วมมือระหว่างเครือข่ายศิษย์เก่า เครือข่ายผู้ทรงคุณวุฒิ เพื่อต่อยอดองค์ความรู้และสืบสานสู่ นักศึกษา คณาจารย์และประชาชน	1.6.1.1 ระดับความสำเร็จของการพัฒนาความร่วมมือระหว่างเครือข่ายศิษย์เก่า เครือข่ายผู้ทรงคุณวุฒิเพื่อต่อยอดองค์ความรู้และสืบสานสู่ นักศึกษา คณาจารย์และประชาชนในท้องถิ่น	ระดับ 3	ระดับ 3	ระดับ 4	ระดับ 4	ระดับ 5
<b>ประเด็นยุทธศาสตร์ 2 การวิจัย การสร้างนวัตกรรม เพื่อส่งเสริมเศรษฐกิจ และสังคมฐานราก</b>							
2.1 พัฒนาแผนผลิตผลงานวิจัยและนวัตกรรมตามโจทย์เชิงพื้นที่และเชิงประเด็น	2.1.1 โครงการจัดหาทุนสนับสนุนการสร้างโจทย์การพัฒนาเชิงพื้นที่และเชิงประเด็น ด้านการจัดการเรียนรู้ ด้านการบริการและการท่องเที่ยว การเกษตรและอาหาร ด้านการส่งเสริมสุขภาพและสิ่งแวดล้อม	2.1.1.1 ระดับความสำเร็จในการจัดหาเงินทุนสนับสนุนการวิจัยที่ตอบโจทย์การพัฒนาเชิงพื้นที่และเชิงประเด็นด้านการจัดการเรียนรู้ ด้านการบริการและการท่องเที่ยวด้านการเกษตรและอาหารด้านการส่งเสริมสุขภาพและสิ่งแวดล้อมต่อปี	ระดับ 3	ระดับ 3	ระดับ 4	ระดับ 4	ระดับ 5



ยุทธศาสตร์ / กลยุทธ์	โครงการ	ตัวชี้วัด	ค่าเป้าหมาย				
			2565	2566	2567	2568	2569
	2.1.2 โครงการพัฒนาโจทย์วิจัยและนวัตกรรมที่ตอบโจทย์การพัฒนาเชิงพื้นที่	2.1.2.1 ระดับความสำเร็จของผลงานวิจัยและนวัตกรรมที่ตอบโจทย์การพัฒนาเชิงพื้นที่และ เชิงประเด็นด้านการจัดการเรียนรู้ด้านการบริการและการท่องเที่ยว การเกษตรและอาหาร การสร้างเสริมสุขภาพและสิ่งแวดล้อม	ระดับ 3	ระดับ 3	ระดับ 4	ระดับ 4	ระดับ 5
	2.1.3 โครงการส่งเสริมการตีพิมพ์เผยแพร่ผลงานวิจัยและงานสร้างสรรค์ในระดับชาติและนานาชาติ	2.1.3.1 ระดับความสำเร็จของผลงานวิจัยและ นวัตกรรมที่ตีพิมพ์เผยแพร่ในระดับชาติและนานาชาติตอบโจทย์การพัฒนาเชิงพื้นที่และเชิงประเด็น	ระดับ 3	ระดับ 3	ระดับ 4	ระดับ 4	ระดับ 5
	2.1.4 โครงการจัดทำวารสารวิจัยวารสาร วิชาการ	2.1.4.1 จำนวนวารสารวิจัย วารสารวิชาการเป็นไปตามเกณฑ์มาตรฐานของฐานข้อมูล TCI	1 เล่ม	1 เล่ม	2 เล่ม	2 เล่ม	3 เล่ม
	2.1.5 โครงการพัฒนาผลงานวิจัยและนวัตกรรมในการพัฒนาชุมชนและใช้ประโยชน์เชิงพาณิชย์	2.1.5.1 ระดับความสำเร็จของการพัฒนาผลงาน วิจัยที่ถูกนำไปใช้ประโยชน์ ในชุมชนและเชิงพาณิชย์	ระดับ 3	ระดับ 3	ระดับ 4	ระดับ 4	ระดับ 5
	2.1.6 โครงการพัฒนาผลงานวิจัยและนวัตกรรมที่ส่งเสริมให้เกิด การจดทะเบียน	2.1.6.1 ระดับความสำเร็จของการพัฒนาผลงานวิจัยและนวัตกรรมที่ตอบโจทย์การพัฒนาเชิงพื้นที่ได้รับการจดทะเบียนจากหน่วยงานที่เกี่ยวข้อง	ระดับ 3	ระดับ 3	ระดับ 4	ระดับ 4	ระดับ 5

ยุทธศาสตร์ / กลยุทธ์	โครงการ	ตัวชี้วัด	ค่าเป้าหมาย				
			2565	2566	2567	2568	2569
	2.1.7 โครงการพัฒนางานบริการวิชาการ สู่สถานวิจัยและนวัตกรรมเชิงพื้นที่และ เชิงประเด็น	2.1.7.1 จำนวนผลงานวิชาการ วิจัยและ นวัตกรรมเชิงพื้นที่และเชิงประเด็น ที่ได้รับการเผยแพร่ในระดับชาติหรือนานาชาติ	2 ผลงาน	2 ผลงาน	3 ผลงาน	3 ผลงาน	4 ผลงาน
2.2 พัฒนาข้อเสนอแนะ นโยบายสาธารณะโดยใช้ฐานข้อมูล ขนาดใหญ่ (Big Data) เพื่อพัฒนาพื้นที่ แบบบูรณาการ	2.2.1 โครงการพัฒนาวิจัยสู่การถ่ายทอด เทคโนโลยีหรือองค์ความรู้ต่อภาครัฐ ภาคเอกชน	2.2.1.1 ระดับความสำเร็จของการ พัฒนาการถ่ายทอดเทคโนโลยีหรือ องค์ความรู้ต่อภาครัฐ ภาคเอกชน หรือ ถูกกำหนดเป็นนโยบายสาธารณะ	ระดับ 3	ระดับ 3	ระดับ 4	ระดับ 4	ระดับ 5
2.3 สร้างเครือข่ายด้านการวิจัย ในการแก้ปัญหาคความเหลื่อมล้ำ เสริม พลังทางสังคม	2.3.1 โครงการเครือข่ายความร่วมมือกับ หน่วยงานภาครัฐและภาคเอกชนในการ วิจัยที่เพื่อแก้ไขปัญหาของชุมชนและ ท้องถิ่น	2.3.1.1 ระดับความสำเร็จของเครือข่าย ความร่วมมือกับหน่วยงานภาครัฐและ ภาคเอกชนในการวิจัยที่เพื่อแก้ไข้ปัญหา ของชุมชนและท้องถิ่น	ระดับ 3	ระดับ 3	ระดับ 4	ระดับ 4	ระดับ 5
	2.3.2 โครงการสร้างนวัตกรรมจาก งานวิจัยเพื่อแก้ไขปัญหาชุมชนท้องถิ่น	2.3.2.1 ระดับความสำเร็จของการพัฒนา นวัตกรรมที่ได้จากผลงานวิจัยเพื่อแก้ไข้ ปัญหาชุมชนท้องถิ่น	ระดับ 3	ระดับ 3	ระดับ 4	ระดับ 4	ระดับ 5
<b>ยุทธศาสตร์ที่ 3 การพัฒนาชุมชนท้องถิ่น สืบสานโครงการอันเนื่องมาจากพระราชดำริ ทำนุบำรุงศิลปวัฒนธรรมต่อยอดสู่เศรษฐกิจสร้างสรรค์</b>							
3.1 พัฒนางานบริการวิชาการ สู่การเป็นมหาวิทยาลัยเชิงพื้นที่ ต้นแบบเพื่อเร่งผลิตผลงานวิชาการรับ ใช้สังคม	3.1.1 โครงการพัฒนางานบริการวิชาการ สู่สถานวิจัยและนวัตกรรมเชิงพื้นที่และ เชิงประเด็น	3.1.1.1 ระดับความสำเร็จของการสร้าง ผลงานของอาจารย์รับใช้สังคม	ระดับ 3	ระดับ 3	ระดับ 4	ระดับ 4	ระดับ 5

ยุทธศาสตร์ / กลยุทธ์	โครงการ	ตัวชี้วัด	ค่าเป้าหมาย				
			2565	2566	2567	2568	2569
3.2 พัฒนาส่งเสริมการสร้างแบรนด์เมืองแห่งอนาคตตามรูปแบบการพัฒนาเศรษฐกิจ (BCG)	3.2.1 โครงการพัฒนาศักยภาพท้องถิ่นแบบบูรณาการตามรูปแบบการพัฒนาเศรษฐกิจ (BCG) เพื่อเพิ่มขีดความสามารถของชุมชนและท้องถิ่นในการจัดการตนเอง	3.2.1.1 ระดับความสำเร็จของการพัฒนาศักยภาพท้องถิ่นแบบบูรณาการตามรูปแบบการพัฒนาเศรษฐกิจ (BCG)	ระดับ 4	ระดับ 4	ระดับ 4	ระดับ 5	ระดับ 5
3.3 สร้างเครือข่ายความร่วมมือกับหุ้นส่วนทางสังคม เพื่อพัฒนาชุมชนท้องถิ่น	3.3.1 โครงการประสานงานเครือข่ายความร่วมมือกับหุ้นส่วนทางสังคมเพื่อพัฒนาชุมชนท้องถิ่น	3.3.1.1 จำนวนผลงานที่เกิดจากความร่วมมือกับหุ้นส่วนทางสังคมเพื่อพัฒนาชุมชนท้องถิ่น	1 ผลงาน	1 ผลงาน	2 ผลงาน	2 ผลงาน	3 ผลงาน
3.4 พัฒนาระบบการห้องปฏิบัติการทางสังคม (Social Lab)	3.4.1 โครงการเสริมสร้างการเรียนรู้เชิงปฏิบัติการทางสังคม (Social Lab) โดยใช้ชุมชนเป็นฐาน	3.4.1.1 ระดับความสำเร็จของพื้นที่ต้นแบบเชิงปฏิบัติการทางสังคม (Social Lab)	ระดับ 3	ระดับ 3	ระดับ 4	ระดับ 4	ระดับ 5
3.5 ทำนุบำรุง สืบสานศิลปวัฒนธรรมเพื่อต่อยอดสู่เศรษฐกิจสร้างสรรค์	3.5.1 โครงการทำนุบำรุงศิลปวัฒนธรรมอนุรักษ์ และฟื้นฟูมรดกวัฒนธรรมต่อยอดสู่เศรษฐกิจสร้างสรรค์	3.5.1.1 ระดับความสำเร็จทำนุบำรุงศิลปวัฒนธรรม อนุรักษ์ และฟื้นฟูมรดกวัฒนธรรมต่อยอดสู่เศรษฐกิจสร้างสรรค์	ระดับ 3	ระดับ 3	ระดับ 4	ระดับ 4	ระดับ 5
3.6 พัฒนามหาวิทยาลัยสู่การเป็นขั้วความเจริญเศรษฐกิจเชิงพื้นที่ (University as a Market place)	3.6.1 โครงการผลักดันมหาวิทยาลัยให้เป็นตลาด (University as Market place) เพื่อรองรับสินค้าชุมชน	3.6.1.1 ระดับความสำเร็จของการเป็นมหาวิทยาลัยให้เป็นตลาด (University as Market place) เพื่อรองรับสินค้าชุมชน	ระดับ 5	ระดับ 5	ระดับ 5	ระดับ 5	ระดับ 5
3.7 ส่งเสริมสนับสนุนโครงการพระราชดำริ	3.7.1 โครงการตามพระบรมราโชบายรัชกาลที่ 10	3.7.1.1 ระดับความสำเร็จของการดำเนินงานตามพระบรมราโชบายรัชกาลที่ 10	ระดับ 3	ระดับ 3	ระดับ 4	ระดับ 4	ระดับ 5

ยุทธศาสตร์ / กลยุทธ์	โครงการ	ตัวชี้วัด	ค่าเป้าหมาย							
			2565	2566	2567	2568	2569			
<b>ยุทธศาสตร์ที่ 4 บริหารจัดการมหาวิทยาลัยสู่ความเป็นเลิศ</b>										
4.1 พัฒนามหาวิทยาลัย เชิงนิเวศ (Green University)	4.1.1 โครงการพัฒนาปรับปรุงภูมิทัศน์	4.1.1.1 ร้อยละความหนาแน่นการใช้ ที่ดินรักษาพื้นที่สีเขียวของพื้นที่ทั้งหมด	ร้อยละ 60	ร้อยละ 70	ร้อยละ 80	ร้อยละ 90	ร้อยละ 100			
	4.1.2 โครงการพัฒนาระบบการสัญจร	4.1.2.1 ระดับความสำเร็จของการพัฒนา ระบบสัญจร	ระดับ 3	ระดับ 3	ระดับ 4	ระดับ 4	ระดับ 5			
	4.1.3 โครงการสาธารณูปโภค	4.1.3.1 ระดับความสำเร็จของการพัฒนา ระบบสาธารณูปโภค	ระดับ 3	ระดับ 3	ระดับ 4	ระดับ 4	ระดับ 5			
			4.1.3.2 ร้อยละการลดลงของการใช้ พลังงาน/ทรัพยากรภายในมหาวิทยาลัย	ระดับ 5	ระดับ 5	ระดับ 5	ระดับ 5	ระดับ 5		
	4.1.4 โครงการพัฒนาควบคุมอาคาร หรือสิ่งก่อสร้าง	4.1.4.1 ร้อยละการเพิ่มขึ้นของอาคาร หรือสิ่งก่อสร้าง	ร้อยละ 20	ร้อยละ 20	ร้อยละ 20	ร้อยละ 20	ร้อยละ 20			
	4.1.5 โครงการพัฒนาการใช้ประโยชน์ ที่ดิน	4.1.5.1 ระดับความสำเร็จของการใช้ ประโยชน์ที่ดิน	ระดับ 3	ระดับ 3	ระดับ 4	ระดับ 4	ระดับ 5			
4.2. พัฒนามหาวิทยาลัยสู่การ เป็นมหาวิทยาลัยดิจิทัล (Digital University)	4.2.1. โครงการพัฒนามหาวิทยาลัยสู่ การเป็นมหาวิทยาลัยดิจิทัล (Digital University)	4.2.1.1 ระดับความสำเร็จของการ ปรับปรุงโครงสร้างDigital Infrastructure	ระดับ 4	ระดับ 4	ระดับ 4	ระดับ 5	ระดับ 5			
4.3 พัฒนามหาวิทยาลัย พื้นที่ นวัตกรรม (Innovative University)	4.3.1 โครงการจัดการความรู้ เพื่อสร้าง นวัตกรรมการจัดการเรียนรู้โดยการ บูรณาการระหว่างศาสตร์	4.3.1.1 จำนวนนวัตกรรมผลิตภัณฑ์/ บริการ/หลักสูตร/กระบวนการทำงาน ใหม่ หรือเทคโนโลยี ที่เกิดจากการ บูรณาการระหว่างศาสตร์มาช่วยเพิ่ม ความสามารถในการทำงานให้กับอาจารย์ บุคลากร และผู้มีส่วนได้ส่วนเสีย	5 ผลงาน	5 ผลงาน	6 ผลงาน	6 ผลงาน	7 ผลงาน			

## แผนกลยุทธ์ 5 ปี (พ.ศ. 2565 - 2569) ฉบับปรับปรุงเดือนสิงหาคม พ.ศ. 2564

ยุทธศาสตร์ / กลยุทธ์	โครงการ	ตัวชี้วัด	ค่าเป้าหมาย				
			2565	2566	2567	2568	2569
	4.3.2 โครงการสร้างเครือข่ายความร่วมมือระหว่างภาครัฐและภาคเอกชนในการสร้างนวัตกรรม	4.3.2.1 จำนวนเครือข่ายชุมชนนักปฏิบัติ (CoP)	5 เครือข่าย	5 เครือข่าย	6 เครือข่าย	6 เครือข่าย	7 เครือข่าย
	4.3.3 โครงการพัฒนาองค์กรสู่องค์กรแห่งการเรียนรู้	4.3.3.1 ระดับความสำเร็จขององค์กรแห่งการเรียนรู้	ระดับ 3	ระดับ 3	ระดับ 4	ระดับ 4	ระดับ 5
	4.3.4 โครงการพัฒนาพื้นที่นวัตกรรมของคณะ/วิทยาลัยที่มีการดำเนินการสำเร็จตามแผนการจัดตั้งพื้นที่นวัตกรรม	4.3.4.1 ร้อยละของโครงการพัฒนาพื้นที่นวัตกรรมของคณะ/วิทยาลัยที่มีการดำเนินการสำเร็จตามแผนการจัดตั้งพื้นที่นวัตกรรม	ร้อยละ 80	ร้อยละ 80	ร้อยละ 90	ร้อยละ 90	ร้อยละ 100
4.4 พัฒนามหาวิทยาลัยที่มีการบริหารงานโดยยึดหลักธรรมาภิบาล (Good Governance University)	4.4.1 โครงการพัฒนาและส่งเสริมคุณธรรมจริยธรรมและความโปร่งใสในการทำงาน	4.4.1.1 ระดับความสำเร็จของการดำเนินงานการประเมินคุณธรรมและความโปร่งใสในการบริหารงาน	ระดับ 3	ระดับ 3	ระดับ 4	ระดับ 4	ระดับ 5
	4.4.2 โครงการพัฒนาประสิทธิภาพการบริหารสำนักงาน	4.4.2.1 ร้อยละการเบิกจ่ายงบประมาณตามแผนที่กำหนด	ร้อยละ 80	ร้อยละ 80	ร้อยละ 90	ร้อยละ 90	ร้อยละ 100
	4.4.3 โครงการจัดประชุมเพื่อพัฒนาระบบบริหารจัดการโดยมีส่วนร่วมของทุกภาคส่วน	4.4.3.1 ร้อยละของการเบิกจ่ายงบประมาณตามแผนการจัดประชุม	ร้อยละ 100	ร้อยละ 100	ร้อยละ 100	ร้อยละ 100	ร้อยละ 100
4.5 พัฒนามหาวิทยาลัยสู่การเป็นมหาวิทยาลัยที่เป็นเลิศ (Excellence University)	4.5.1 โครงการพัฒนามหาวิทยาลัยสู่การเป็นมหาวิทยาลัยที่เป็นเลิศ (Excellence University)	4.5.1.1 ระดับความสำเร็จของการพัฒนามหาวิทยาลัยสู่การเป็นมหาวิทยาลัยที่เป็นเลิศ (Excellence University)	ระดับ 4	ระดับ 4	ระดับ 4	ระดับ 5	ระดับ 5

ยุทธศาสตร์ / กลยุทธ์	โครงการ	ตัวชี้วัด	ค่าเป้าหมาย				
			2565	2566	2567	2568	2569
	4.5.2 โครงการพัฒนามหาวิทยาลัยเพื่อ รับการจัดอันดับมหาวิทยาลัยสู่สากล U - Multi rank	4.5.2.1 ผลการจัดอันดับมหาวิทยาลัย สู่สากล	อันดับที่ 50	อันดับที่ 50	อันดับที่ 45	อันดับที่ 45	อันดับที่ 40
4.6 พัฒนามหาวิทยาลัยแห่ง ความสุข (Happy University)	4.6.1 โครงการมหาวิทยาลัยแห่ง ความสุข	4.6.1.1 ระดับความสำเร็จการดำเนินงาน มหาวิทยาลัยแห่งความสุข	ระดับ 3	ระดับ 3	ระดับ 4	ระดับ 4	ระดับ 5
	4.6.2 โครงการพัฒนาคุณวุฒิอาจารย์ ที่สูงขึ้น	4.6.2.1 ระดับความสำเร็จของอาจารย์ คุณวุฒิปริญญาเอก	ระดับ 3	ระดับ 3	ระดับ 4	ระดับ 4	ระดับ 5
	4.6.3 โครงการพัฒนาอาจารย์และ บุคลากรเพื่อเข้าสู่ตำแหน่งที่สูงขึ้น	4.6.3.1 ระดับความสำเร็จอาจารย์และ บุคลากรเพื่อเข้าสู่ตำแหน่งที่สูงขึ้น	ระดับ 3	ระดับ 3	ระดับ 4	ระดับ 4	ระดับ 5
	4.6.4 โครงการพัฒนาศักยภาพอาจารย์ และบุคลากรมืออาชีพ	4.6.4.1 ระดับความสำเร็จของอาจารย์ และบุคลากรที่ได้รับการพัฒนาแบบมือ อาชีพ	ระดับ 3	ระดับ 3	ระดับ 4	ระดับ 4	ระดับ 5
	4.6.5 โครงการบริหารงานบุคคล	4.6.5.1 ร้อยละของการเบิกจ่าย งบประมาณด้านบุคคล	ร้อยละ 90	ร้อยละ 90	ร้อยละ 90	ร้อยละ 100	ร้อยละ 100
4.7 ปรับภาพลักษณ์องค์กร (rebranding)	4.7.1 โครงการปรับภาพลักษณ์องค์กร และส่งเสริมการตลาด	4.7.1.1 ระดับความสำเร็จการปรับ ภาพลักษณ์องค์กร	ระดับ 2	ระดับ 2	ระดับ 3	ระดับ 4	ระดับ 5
		4.7.1.2 ค่าเฉลี่ยความพึงพอใจของ ผู้มีส่วนได้เสียทุกมิติที่มีต่อมหาวิทยาลัย	มากกว่า 4.00	มากกว่า 4.00	มากกว่า 4.00	มากกว่า 4.00	มากกว่า 4.00
4.8 บริหารจัดการรายได้จาก สินทรัพย์	4.8.1 โครงการบริหารจัดการรายได้จาก สินทรัพย์	4.8.1.1 ระดับความสำเร็จของแผนการ บริหารจัดการรายได้ของสินทรัพย์	ระดับ 5	ระดับ 5	ระดับ 5	ระดับ 5	ระดับ 5

## คำอธิบายและเกณฑ์การประเมินโครงการ

**ยุทธศาสตร์ที่ 1** การผลิตบัณฑิตให้เป็นผู้รอบรู้ มีมาตรฐานทางวิชาการและวิชาชีพ มีสมรรถนะการเป็นผู้ประกอบการ วิศวกรทางสังคม เพื่อเป็นผู้นำการเปลี่ยนแปลงต่อสังคมเกณฑ์การประเมิน

**โครงการที่ 1.1.1** โครงการปรับปรุงพัฒนาหลักสูตรแบบบูรณาการระหว่างศาสตร์ด้านวิทยาศาสตร์และด้านสังคมศาสตร์และพัฒนาหลักสูตรการเรียนควบ 2 ปริญญา

**ตัวชี้วัดที่ 1.1.1.1** ระดับความสำเร็จของการพัฒนา/ปรับปรุงหลักสูตรที่มีบูรณาการระหว่างศาสตร์ด้านวิทยาศาสตร์และด้านสังคมศาสตร์

### เกณฑ์การประเมิน

ระดับ 1 มีแผนการดำเนินงานพัฒนา/ปรับปรุงหลักสูตรที่มีการบูรณาการระหว่างศาสตร์ด้านวิทยาศาสตร์และด้านสังคมศาสตร์

ระดับ 2 มีการดำเนินงานตามแผนที่กำหนดไว้ ไม่น้อยกว่าร้อยละ 80 ของแผนที่กำหนดไว้

ระดับ 3 มีผลงานเชิงประจักษ์จากการจัดการเรียนการสอนของหลักสูตร

ระดับ 4 มีการประเมินผลการดำเนินงานตามแผน และมีการเทียบเคียง (Benchmark) กับมหาวิทยาลัยอื่น

ระดับ 5 มีการถอดบทเรียนและเผยแพร่องค์ความรู้สู่สาธารณะเกี่ยวกับการบูรณาการระหว่างศาสตร์ด้านวิทยาศาสตร์และด้านสังคมศาสตร์

**โครงการที่ 1.1.2** โครงการสนับสนุนการเรียนรู้แบบสะสมหน่วยกิตและออกแบบหลักสูตรที่สามารถสร้างแผนการจัดการเรียนรู้ด้วยตนเอง

**ตัวชี้วัดที่ 1.1.2.1** ระดับความสำเร็จของการพัฒนาปรับปรุงหลักสูตรที่มีการเรียนการสอนแบบสะสมหน่วยกิต (สัมฤทธิ์บัตร)

### เกณฑ์การประเมิน

ระดับ 1 มีแผนการจัดการศึกษา หน่วยการเรียนรู้ เอกสาร/สื่อการเรียนรู้ของหลักสูตรสำหรับการเรียนการสอนในโครงการสัมฤทธิ์บัตรระดับปริญญาตรี/บัณฑิตศึกษา

ระดับ 2 มีหน่วยการเรียนรู้ที่ได้รับอนุมัติ และมีคู่มือหน่วยการเรียนรู้ หรือมีเอกสารหรือสื่อการเรียนรู้ของทุกรายวิชาที่เปิดสอนในโครงการ ในเว็บไซต์ของหลักสูตรหรือคณะ

ระดับ 3 มีหลักสูตรที่มีผู้สมัครเข้าเรียนในโครงการฯ เป็นไปตามเป้าหมาย น้อยกว่าร้อยละ 50 ของหลักสูตรที่เปิดสอนในโครงการทั้งหมด

ระดับ 4 มีหลักสูตรที่มีผู้สมัครเข้าเรียนในโครงการฯ เป็นไปตามเป้าหมาย มากกว่าร้อยละ 50 ของหลักสูตรที่เปิดสอนในโครงการทั้งหมด

ระดับ 5 มีนักศึกษาได้รับการเทียบโอนจากการเรียนในโครงการฯ และสำเร็จการศึกษา

**โครงการที่ 1.2.1.** โครงการปรับปรุง/พัฒนาหลักสูตรเพื่อรองรับการเปลี่ยนแปลงและตอบสนองการเป็นมหาวิทยาลัยแห่งการเรียนรู้

**ตัวชี้วัดที่ 1.2.1.2** ระดับความสำเร็จของการจัดการเรียนการสอนแบบหลักสูตรระยะสั้นเพื่อ Upskill/Reskill/Life Long Learning ที่ตอบสนองความต้องการของประชาชนในท้องถิ่น และหน่วยงานภายนอก

#### เกณฑ์การประเมิน

ระดับ 1 มีคำสั่งแต่งตั้งคณะกรรมการดำเนินงาน มีแผนการดำเนินงานของคณะกรรมการ

ระดับ 2 มีการสำรวจความต้องการของชุมชน ท้องถิ่น และหน่วยงานภายนอก และมีหลักสูตรระยะสั้นที่ได้รับการอนุมัติจากสภามหาวิทยาลัยมากกว่าร้อยละ 80 ของหลักสูตรที่เสนอ

ระดับ 3 มีหลักสูตรระยะสั้นที่มีผู้เข้าอบรมเป็นไปตามแผน มากกว่าร้อยละ 80 ของหลักสูตรระยะสั้นที่เปิดอบรม

ระดับ 4 มีหลักสูตรระยะสั้นที่ดำเนินการต่อเนื่อง และมีผู้เข้าอบรมเพิ่มขึ้นจากเดิมมากกว่าร้อยละ 50 ของหลักสูตรระยะสั้นที่เปิดอบรม

ระดับ 5 มีการประเมินผล และถอดบทเรียนแนวปฏิบัติที่เป็นเลิศด้านการจัดหลักสูตรระยะสั้นเพื่อตอบสนองความต้องการของชุมชน ท้องถิ่น และหน่วยงานภายนอก

**โครงการที่ 1.3.1** โครงการพัฒนาจัดการเรียนการสอนตามปรัชญาการจัดการเรียนรู้เชิงผลิตภาพด้วยกระบวนการจัดการเรียนรู้แบบ ABCD

**ตัวชี้วัดที่ 1.3.1.1** ระดับความสำเร็จการพัฒนาการเรียนการสอนตามปรัชญาการจัดการเรียนรู้เชิงผลิตภาพด้วยกระบวนการจัดการเรียนรู้แบบ ABCD

#### เกณฑ์การประเมิน

ระดับ 1 มีแผนการดำเนินงาน และคู่มือการจัดการเรียนการสอนตามปรัชญาการจัดการเรียนรู้เชิงผลิตภาพ ด้วยกระบวนการจัดการเรียนรู้แบบ ABCD

ระดับ 2 มีการดำเนินกิจกรรมพัฒนาศักยภาพนักศึกษาตามปรัชญาการจัดการเรียนรู้เชิงผลิตภาพ ด้วยกระบวนการจัดการเรียนรู้แบบ ABCD ไม่น้อยกว่าร้อยละ 80 ของกิจกรรมทั้งหมด

ระดับ 3 มีผลงานเชิงประจักษ์/ผลงานวิชาการของนักศึกษาที่ได้รับการนำเสนอ ตีพิมพ์เผยแพร่ในระดับชาติ/นานาชาติ จากการเรียนการสอนตามปรัชญาการจัดการเรียนรู้เชิงผลิตภาพ ด้วยกระบวนการจัดการเรียนรู้แบบ ABCD ทุกหลักสูตร

ระดับ 4 มีผลงานเชิงประจักษ์/ผลงานวิชาการของนักศึกษาที่ได้รับรางวัลในระดับชาติ/นานาชาติ การอ้างอิง/การใช้ประโยชน์ จากการเรียนการสอนตามปรัชญาการจัดการเรียนรู้เชิงผลิตภาพ ด้วยกระบวนการจัดการเรียนรู้แบบ ABCD



ระดับ 5 มีการประเมินผล และถอดบทเรียนแนวปฏิบัติที่เป็นเลิศด้านการเรียนการสอนตามปรัชญาการจัดการเรียนรู้เชิงผลิตภาพ ด้วยกระบวนการจัดการเรียนรู้แบบ ABCD

**โครงการที่ 1.3.2** โครงการจัดหาทรัพยากรเพื่อสนับสนุนการเรียนการสอน

**ตัวชี้วัดที่ 1.3.2.1** ร้อยละของการใช้จ่ายงบประมาณเพื่อจัดซื้อจัดจ้างทรัพยากรในการจัดการเรียนการสอน

**เกณฑ์การประเมิน**

$$\frac{\text{จำนวนเงินงบประมาณที่เบิกจ่ายจริงเพื่อจัดซื้อจัดจ้างทรัพยากรในการจัดการเรียนการสอน}}{\text{จำนวนเงินงบประมาณทั้งหมด}} \times 100$$

**โครงการที่ 1.3.3** โครงการพัฒนาการจัดการเรียนการสอน VRU Online และ MOOC

**ตัวชี้วัดที่ 1.3.3.2** ระดับความสำเร็จของการสร้างหลักสูตรออนไลน์

**เกณฑ์การประเมิน**

ระดับ 1 มีแผนการดำเนินงานสร้างหลักสูตรการเรียนการสอนในรูปแบบออนไลน์ (VRU Online / Thai MOOC)

ระดับ 2 มีการดำเนินกิจกรรมไม่น้อยกว่าร้อยละ 80 ของจำนวนกิจกรรมตามแผน

ระดับ 3 มีการเปิดการเรียนการสอนในรูปแบบออนไลน์ และมีผู้เข้าเรียนทั้งภายในและภายนอกเป็นไปตามจำนวนกลุ่มเป้าหมาย ไม่น้อยกว่าร้อยละ 80 ของหลักสูตรออนไลน์ที่เปิดสอนทั้งหมด

ระดับ 4 มีหลักสูตรที่สามารถสร้างรายได้จากการเรียนการสอนในรูปแบบออนไลน์เป็นไปตามเป้าหมายที่กำหนด

ระดับ 5 มีการประเมินผล ถอดบทเรียนแนวปฏิบัติที่เป็นเลิศเกี่ยวกับการเรียนการสอนในรูปแบบออนไลน์

**โครงการที่ 1.3.4** โครงการบริหารจัดการงบประมาณด้านวิชาการ

**ตัวชี้วัดที่ 1.3.4.1** ร้อยละของการเบิกใช้งบประมาณด้านวิชาการ

**เกณฑ์การประเมิน**

$$\frac{\text{จำนวนการเบิกใช้งบประมาณด้านวิชาการ}}{\text{จำนวนเงินงบประมาณทั้งหมด}} \times 100$$

**โครงการที่ 1.4.1** โครงการพัฒนาเครือข่ายพันธมิตรหน่วยงานภาครัฐ เอกชน มหาวิทยาลัยในประเทศเพื่อร่วมจัดการศึกษา

**ตัวชี้วัดที่ 1.4.1.1** ร้อยละของหลักสูตรที่มีความร่วมมือ (MOU) กับเครือข่ายพันธมิตรหน่วยงานภาครัฐ เอกชน มหาวิทยาลัยในประเทศเพื่อร่วมจัดการศึกษา

**เกณฑ์การประเมิน**

$$\frac{\text{จำนวนหลักสูตรที่มีความร่วมมือ (MOU) กับเครือข่ายพันธมิตรหน่วยงานภาครัฐ เอกชน มหาวิทยาลัยในประเทศเพื่อร่วมจัดการศึกษา}}{\text{จำนวนหลักสูตรทั้งหมดที่เปิดสอนในมหาวิทยาลัย}} \times 100$$

**ตัวชี้วัดที่ 1.4.1.2** ระดับความสำเร็จของการพัฒนาเครือข่ายพันธมิตร หน่วยงานภาครัฐ เอกชน มหาวิทยาลัยในประเทศเพื่อร่วมจัดการศึกษา จัดการศึกษา เฉพาะกลุ่ม ยกระดับคุณภาพการจัดการศึกษา

**เกณฑ์การประเมิน**

ระดับ 1 มีการจัดตั้งคณะกรรมการดำเนินงาน และมีการพัฒนาความร่วมมือ MOU ในการยกระดับคุณภาพการจัดการศึกษากับหน่วยงานภาครัฐ เอกชน มหาวิทยาลัยในประเทศ

ระดับ 2 มีแผนการดำเนินงานของคณะกรรมการ จากการวิเคราะห์จุดเด่นหลักสูตรและเชื่อมโยงเข้ากับความต้องการของหน่วยงาน

ระดับ 3 มีการดำเนินกิจกรรมตามข้อตกลงความร่วมมือในยกระดับคุณภาพการจัดการศึกษากับหน่วยงานภายนอก มากกว่าร้อยละ 80 ของกิจกรรมตามแผน

ระดับ 4 มีเครือข่ายที่ดำเนินกิจกรรมร่วมกันเพิ่มขึ้นมากกว่าร้อยละ 50 ของเครือข่ายเดิม

ระดับ 5 มีการประเมินผล และถอดบทเรียนแนวปฏิบัติที่เป็นเลิศด้านการยกระดับคุณภาพการจัดการศึกษากับหน่วยงานภายในประเทศ

**โครงการที่ 1.4.2** โครงการสร้างเครือข่ายความร่วมมือกับมหาวิทยาลัยต่างประเทศเพื่อร่วมจัดการศึกษายกระดับคุณภาพการจัดการศึกษาสู่มาตรฐานสากล

**ตัวชี้วัดที่ 1.4.2.1** ระดับความสำเร็จของการสร้างเครือข่ายความร่วมมือกับมหาวิทยาลัยต่างประเทศเพื่อร่วมจัดการศึกษา ยกระดับคุณภาพการจัดการศึกษา สู่มาตรฐานระดับสากล

**เกณฑ์การประเมิน**

ระดับ 1 มีการประสานความร่วมมือและทำ MOU กับมหาวิทยาลัยต่างประเทศ และวางแผนร่วมกันเพื่อร่วมยกระดับคุณภาพการจัดการศึกษาสู่มาตรฐานระดับสากล

ระดับ 2 มีกิจกรรมส่งเสริมศักยภาพอาจารย์ นักศึกษา และการปรับปรุงระบบเพื่อรองรับการดำเนินกิจกรรมร่วมกับมหาวิทยาลัยต่างประเทศ

ระดับ 3 มีการดำเนินกิจกรรมกับมหาวิทยาลัยต่างประเทศ (แลกเปลี่ยนอาจารย์/ นักศึกษา, จัดการศึกษาแบบ dual degree , จัดหลักสูตร on demand ของลูกค้า) มากกว่าร้อยละ 80 ของกิจกรรมที่ระบุไว้ตามแผน

ระดับ 4 มีเครือข่ายที่ดำเนินกิจกรรมร่วมกันเพิ่มขึ้นมากกว่าร้อยละ 50 ของเครือข่ายเดิม

ระดับ 5 มีการประเมินผล และถอดบทเรียนแนวปฏิบัติที่เป็นเลิศด้านการยกระดับคุณภาพการจัดการศึกษาสู่มาตรฐานระดับสากลกับมหาวิทยาลัยต่างประเทศ

**โครงการที่ 1.5.1** โครงการพัฒนาทักษะและทดสอบด้านเทคโนโลยีดิจิทัลและภาษาอังกฤษ

**ตัวชี้วัดที่ 1.5.1.1** ร้อยละของนักศึกษาที่ได้รับการพัฒนาทักษะด้านเทคโนโลยีดิจิทัลและภาษาอังกฤษ

**เกณฑ์การประเมิน**

จำนวนนักศึกษาที่ได้รับการพัฒนาทักษะด้านเทคโนโลยีดิจิทัลและภาษาอังกฤษ

จำนวนนักศึกษาที่ได้รับการพัฒนาทักษะด้านเทคโนโลยีดิจิทัลและภาษาอังกฤษตามแผน X 100

**โครงการที่ 1.5.2** โครงการพัฒนาทักษะนักศึกษาสู่การเรียนรู้ในศตวรรษที่ 21 ทักษะทางวิชาการและวิชาชีพ

**ตัวชี้วัดที่ 1.5.2.1** ระดับความสำเร็จของการพัฒนาทักษะนักศึกษาสู่การเรียนรู้ในศตวรรษที่ 21 ทักษะทางวิชาการ และวิชาชีพ

**เกณฑ์การประเมิน**

ระดับ 1 มีแผนการพัฒนาทักษะนักศึกษาใน 3 ด้าน ได้แก่ ทักษะการเรียนรู้ในศตวรรษที่ 21 ทักษะทางวิชาการ และทักษะทางวิชาชีพ

ระดับ 2 มีผลการดำเนินงานโครงการตามแผน ที่ดำเนินการได้บรรลุเป้าหมายที่กำหนดไว้ในโครงการทั้งหมด ไม่น้อยกว่าร้อยละ 80 ของโครงการทั้งหมด

ระดับ 3 มีนักศึกษาที่ผ่านการพัฒนาจากโครงการตามแผนฯ ได้รับรางวัลจากการแข่งขัน/ประกวด/นำเสนอ ในระดับชาติ/นานาชาติ

ระดับ 4 มีการเผยแพร่ความสำเร็จของการพัฒนานักศึกษาจากโครงการตามแผนฯ สู่อารมณ์ผ่านสื่อออนไลน์ และมีผู้เข้าชมมากกว่า 500 ครั้งภายใน

ปีงบประมาณ

ระดับ 5 มีการประเมินผล และถอดบทเรียนแนวปฏิบัติที่เป็นเลิศด้านการพัฒนาทักษะนักศึกษาสู่การเรียนรู้ในศตวรรษที่ 21 ทักษะทางวิชาการ และทักษะ

ทางวิชาชีพ

**โครงการที่ 1.5.3** โครงการเสริมสร้างสมรรถนะความเป็นผู้ประกอบการ**ตัวชี้วัดที่ 1.5.3.1** ร้อยละของหลักสูตรที่มีการเปิดสอนรายวิชาเกี่ยวกับการพัฒนาทักษะการเป็นผู้ประกอบการ**เกณฑ์การประเมิน**

$$\frac{\text{จำนวนหลักสูตรที่มีการเปิดสอนรายวิชาเกี่ยวกับการพัฒนาทักษะการเป็นผู้ประกอบการ}}{\text{จำนวนหลักสูตรที่เปิดสอนทั้งหมด}} \times 100$$

**ตัวชี้วัดที่ 1.5.3.2** ระดับความสำเร็จของการพัฒนาทักษะการเป็นผู้ประกอบการ**เกณฑ์การประเมิน**

ระดับ 1 มีการจัดตั้ง Business unit และมีแผนการพัฒนาทักษะการเป็นผู้ประกอบการ และสร้างรายได้ให้กับนักศึกษา

ระดับ 2 มีการดำเนินกิจกรรมเพื่อพัฒนาทักษะการเป็นผู้ประกอบการ และสร้างรายได้ให้กับนักศึกษา ไม่น้อยกว่า ร้อยละ 80 ของกิจกรรมที่ระบุไว้ในแผน

ระดับ 3 มีแผนธุรกิจที่นำไปดำเนินการจริง และสร้างประโยชน์/รายได้ ไม่น้อยกว่าร้อยละ 50 ของแผนที่ได้รับการพัฒนา

ระดับ 4 มีผู้ประกอบการที่ดำเนินการธุรกิจตามแผนธุรกิจได้จริง หรือได้รับรางวัลจากการเป็นผู้ประกอบการ

ระดับ 5 มีการประเมินผล ถอดบทเรียนแนวปฏิบัติที่เป็นเลิศด้านการพัฒนาทักษะการเป็นผู้ประกอบการ

**โครงการที่ 1.5.4** โครงการเสริมทักษะการเป็นวิศวกรสังคมเพื่อตอบโจทย์การพัฒนาของประเทศ**ตัวชี้วัดที่ 1.5.4.2** ระดับความสำเร็จของการสร้างวิศวกรสังคมเพื่อตอบโจทย์การพัฒนาของประเทศ**เกณฑ์การประเมิน**

ระดับ 1 มีแผน และคู่มือการพัฒนาทักษะวิศวกรสังคมเพื่อตอบโจทย์การพัฒนาของประเทศ

ระดับ 2 มีผลการดำเนินกิจกรรมเป็นไปตามแผนไม่น้อยกว่าร้อยละ 80

ระดับ 3 มีนวัตกรรมที่เกิดจากวิศวกรสังคมที่สามารถนำไปแก้ไขปัญหาของชุมชนได้จริง และเกิด impact ต่อชุมชน (เทคโนโลยีที่ได้ผลดี รูปแบบและงานที่ตอบสนองชุมชน นวัตกรรมชุมชน) ไม่น้อยกว่าร้อยละ 80 ของโครงการที่ดำเนินการ

ระดับ 4 มีการเผยแพร่ผลงานที่เกิดจากวิศวกรสังคม ในระดับชาติ/นานาชาติ

ระดับ 5 มีการประเมินผล และถอดบทเรียนแนวปฏิบัติที่เป็นเลิศด้านการพัฒนาทักษะการเป็นวิศวกรสังคม

**โครงการที่ 1.6.1** โครงการพัฒนาความร่วมมือระหว่างเครือข่ายศิษย์เก่า เครือข่ายผู้ทรงคุณวุฒิเพื่อต่อยอดองค์ความรู้และสืบสานสู่นักศึกษา คณาจารย์และประชาชน

**ตัวชี้วัดที่ 1.6.1.1** ระดับความสำเร็จของการพัฒนาความร่วมมือระหว่างเครือข่ายศิษย์เก่า เครือข่ายผู้ทรงคุณวุฒิ เพื่อการต่อยอดองค์ความรู้และสืบสานภูมิปัญญาสู่นักศึกษา คณาจารย์ และประชาชนในท้องถิ่น

#### เกณฑ์การประเมิน

ระดับ 1 มีการสำรวจข้อมูล และจัดทำฐานข้อมูลเครือข่ายศิษย์เก่า เครือข่ายผู้อาวุโส ข้อมูลองค์ความรู้และภูมิปัญญาของเครือข่าย

ระดับ 2 มีแผนการพัฒนาความร่วมมือระหว่างเครือข่ายศิษย์เก่า เครือข่ายผู้อาวุโสร่วมสืบสาน พัฒนา แลกเปลี่ยนองค์ความรู้ ส่งผ่านภูมิปัญญาสู่ศึกษา คณาจารย์ และประชาชนในท้องถิ่น

ระดับ 3 มีการดำเนินกิจกรรมตามแผนร่วมกันกับเครือข่ายความร่วมมือระหว่างเครือข่ายศิษย์เก่า เครือข่ายผู้อาวุโสร่วมสืบสาน พัฒนา แลกเปลี่ยนองค์ความรู้ ส่งผ่านภูมิปัญญา ไม่น้อยกว่าร้อยละ 80

ระดับ 4 มีการเผยแพร่องค์ความรู้จากการส่งผ่านภูมิปัญญาร่วมกับเครือข่ายความร่วมมือสู่สาธารณะ

ระดับ 5 มีการประเมินผล และถอดบทเรียนแนวปฏิบัติที่เป็นเลิศด้านการพัฒนาชุมชน แลกเปลี่ยนเรียนรู้ระหว่างเครือข่ายศิษย์เก่า เครือข่ายผู้ทรงคุณวุฒิ โดยการต่อยอดองค์ความรู้และสืบสานภูมิปัญญาสู่ศึกษา คณาจารย์ และประชาชนในท้องถิ่น

## ยุทธศาสตร์ที่ 2 การวิจัยและนวัตกรรมส่งเสริมเศรษฐกิจฐานราก

**โครงการที่ 2.1.1** โครงการการจัดหาทุนสนับสนุนการสร้างโจทย์การพัฒนาเชิงพื้นที่และเชิงประเด็นด้านการจัดการเรียนรู้ ด้านการบริการและการท่องเที่ยว การเกษตรและอาหาร การส่งเสริมสุขภาพและสิ่งแวดล้อม

**ตัวชี้วัดที่ 2.1.1.1** ระดับความสำเร็จในการจัดหาเงินทุนสนับสนุนการวิจัยที่ตอบโจทย์การพัฒนาเชิงพื้นที่และเชิงประเด็นด้านการจัดการเรียนรู้ ด้านการบริการและการท่องเที่ยว การเกษตรและอาหาร การส่งเสริมสุขภาพและสิ่งแวดล้อมต่อปี

#### เกณฑ์การประเมิน

ระดับ 1 มีระบบกลไกสนับสนุนการจัดหาเงินทุนสนับสนุนการวิจัยที่ตอบโจทย์การพัฒนา เชิงพื้นที่และเชิงประเด็นด้านการจัดการเรียนรู้ ด้านการบริการและการท่องเที่ยว การเกษตรและอาหาร การส่งเสริมสุขภาพและสิ่งแวดล้อม

ระดับ 2 มีแผนบริหารทุนวิจัยและกำหนดเป้าหมายจำนวนผลงานที่ได้รับเงินทุนสนับสนุนการวิจัยที่ตอบโจทย์การพัฒนา เชิงพื้นที่และเชิงประเด็น ด้านการจัดการเรียนรู้ ด้านการบริการและการท่องเที่ยว การเกษตรและอาหาร การส่งเสริมสุขภาพและสิ่งแวดล้อม

ระดับ 3 มีการดำเนินงานจัดหางบประมาณสนับสนุนการวิจัยและนวัตกรรมหน่วยงานภาครัฐ และเอกชนมีการรายงานผลการดำเนินการตามแผน เสนอต่อ คณะกรรมการของหน่วยงาน และคณะกรรมการบริหารมหาวิทยาลัย

ระดับ 4 มีการสร้างเครือข่ายแหล่งทุนวิจัยและเครือข่ายนักวิจัย

ระดับ 5 จำนวนเงินทุนสนับสนุนการวิจัยที่ตอบโจทย์การพัฒนา เชิงพื้นที่และเชิงประเด็นด้านการจัดการเรียนรู้ ด้านการบริการและการท่องเที่ยว การเกษตรและอาหาร การส่งเสริมสุขภาพและสิ่งแวดล้อมต่อปีเป็นไปตามแผน

### โครงการที่ 2.1.2 โครงการการพัฒนาโจทย์วิจัยและนวัตกรรมที่ตอบโจทย์การพัฒนาเชิงพื้นที่

**ตัวชี้วัดที่ 2.1.2.1** ระดับความสำเร็จของผลงานวิจัยและนวัตกรรมที่ตอบโจทย์การพัฒนาเชิงพื้นที่และเชิงประเด็น ด้านการจัดการเรียนรู้ด้านการบริการและการท่องเที่ยว การเกษตรและอาหาร การสร้างเสริมสุขภาพและสิ่งแวดล้อม

#### เกณฑ์การประเมิน

ระดับ 1 มีระบบกลไกสนับสนุนการผลิตผลงานวิจัยและนวัตกรรมที่ตอบโจทย์การพัฒนาเชิงพื้นที่และเชิงประเด็น ด้านการจัดการเรียนรู้ด้านการบริการและการท่องเที่ยว การเกษตรและอาหาร การสร้างเสริมสุขภาพและสิ่งแวดล้อม

ระดับ 2 มีแผนและกำหนดเป้าหมายจำนวนผลงานวิจัยและนวัตกรรมตอบโจทย์การพัฒนาเชิงพื้นที่และเชิงประเด็น ด้านการจัดการเรียนรู้ ด้านการบริการและการท่องเที่ยว การเกษตรและอาหาร การส่งเสริมสุขภาพและสิ่งแวดล้อมในระดับชาติและนานาชาติ

ระดับ 3 มีการบ่มเพาะนักวิจัยในการเขียนข้อเสนอโครงการวิจัยแบบบูรณาการข้ามศาสตร์เพื่อตอบโจทย์แหล่งทุน (Research Program)

ระดับ 4 มีการสร้างเครือข่ายเพื่อส่งเสริมการเขียนข้อเสนอโครงการวิจัยแบบบูรณาการข้ามศาสตร์เพื่อตอบโจทย์แหล่งทุน (Research Program)

ระดับ 5 มีการนำผลการดำเนินงานตามระดับ 4 มาจัดเวทีแลกเปลี่ยนเรียนรู้และปรับปรุงผลการดำเนินการ

### โครงการที่ 2.1.3 โครงการการส่งเสริมการตีพิมพ์เผยแพร่ผลงานวิจัยและงานสร้างสรรค์ในระดับชาติและนานาชาติ

**ตัวชี้วัดที่ 2.1.3.1** ระดับความสำเร็จของผลงานวิจัยและนวัตกรรมที่ตีพิมพ์เผยแพร่ในระดับชาติและนานาชาติตบโจทย์การพัฒนาเชิงพื้นที่และเชิงประเด็น

#### เกณฑ์การประเมิน

ระดับ 1 มีระบบกลไกสนับสนุนการเผยแพร่ผลงานวิจัยและนวัตกรรมตบโจทย์การพัฒนาเชิงพื้นที่และเชิงประเด็น ด้านการจัดการเรียนรู้ ด้านการบริการและการท่องเที่ยว การเกษตรและอาหาร การส่งเสริมสุขภาพและสิ่งแวดล้อมในระดับชาติและนานาชาติ

ระดับ 2 มีแผนและกำหนดเป้าหมายจำนวนการตีพิมพ์ผลงานวิจัยและนวัตกรรมตบโจทย์การพัฒนาเชิงพื้นที่และเชิงประเด็น ด้านการจัดการเรียนรู้ ด้านการบริการและการท่องเที่ยว การเกษตรและอาหาร การส่งเสริมสุขภาพและสิ่งแวดล้อมในระดับชาติและนานาชาติ

ระดับ 3 มีการสนับสนุนเครื่องมือ องค์ความรู้ และบริการที่เป็นประโยชน์ในการตีพิมพ์เผยแพร่ผลงานวิจัยและงานสร้างสรรค์ที่ตบโจทย์การพัฒนาเชิงพื้นที่ในระดับชาติและนานาชาติ

ระดับ 4 มีการส่งเสริมและจัดทำวารสารวิจัยและพัฒนาวไลยอลงกรณ์ฯ สาขาวิทยาศาสตร์และเทคโนโลยี จำนวน 3 ฉบับ

ระดับ 5 จำนวนผลงานผลงานวิจัยและนวัตกรรมที่ตีพิมพ์เผยแพร่ในระดับชาติและนานาชาติตบโจทย์การพัฒนาเชิงพื้นที่และเชิงประเด็น ด้านการจัดการเรียนรู้ ด้านการบริการและ

### โครงการที่ 2.1.5 โครงการพัฒนางานวิจัยและนวัตกรรมในการพัฒนาชุมชนและใช้ประโยชน์เชิงพาณิชย์

**ตัวชี้วัดที่ 2.1.5.1** ระดับความสำเร็จของการพัฒนาผลงานวิจัยที่ถูกนำไปใช้ประโยชน์ในชุมชนและเชิงพาณิชย์

#### เกณฑ์การประเมิน

ระดับ 1 มีระบบกลไกสนับสนุนการนำผลงานวิจัยไปใช้ประโยชน์ในชุมชน และเชิงพาณิชย์

ระดับ 2 มีแผนและกำหนดเป้าหมายจำนวนผลงานวิจัยที่ถูกนำไปใช้ประโยชน์ในชุมชน และเชิงพาณิชย์

ระดับ 3 มีการพัฒนาสมรรถนะอาจารย์และนักวิจัยให้มีสมรรถนะในการสร้างงานวิจัยและงานสร้างสรรค์ในการพัฒนาชุมชน และใช้ประโยชน์เชิงพาณิชย์

ระดับ 4 มีการจัดสัมมนา ฝึกปฏิบัติการร่วมกับหน่วยงานผู้ให้ทุน ภาครัฐและเอกชนในการสร้างผลงานวิจัยและนวัตกรรมที่ตบโจทย์การพัฒนาชุมชน และใช้ประโยชน์เชิงพาณิชย์

ระดับ 5 จำนวนผลงานวิจัยที่ถูกนำไปใช้ประโยชน์ในชุมชน และเชิงพาณิชย์เป็นไปตามแผน

## โครงการที่ 2.1.6 โครงการพัฒนาผลงานวิจัยและนวัตกรรมที่ส่งเสริมการจดทะเบียน

**ตัวชี้วัดที่ 2.1.6.1** ระดับความสำเร็จของการพัฒนาผลงานวิจัยและนวัตกรรมที่ตอบโจทย์การพัฒนาเชิงพื้นที่ที่ได้รับการจดทะเบียนจากหน่วยงานที่เกี่ยวข้อง

### เกณฑ์การประเมิน

ระดับ 1 มีระบบกลไกสนับสนุนการพัฒนาผลงานวิจัยและนวัตกรรมที่ตอบโจทย์การพัฒนาเชิงพื้นที่ที่ได้รับการจดทะเบียนจากหน่วยงานที่เกี่ยวข้อง

ระดับ 2 มีแผนและกำหนดเป้าหมายจำนวนผลงานวิจัยและนวัตกรรมที่ตอบโจทย์การพัฒนาเชิงพื้นที่ที่ได้รับการจดทะเบียนจากหน่วยงานที่เกี่ยวข้อง

ระดับ 3 มีการพัฒนาศักยภาพนักวิจัยให้สามารถผลิตผลงานวิจัยเชิงประยุกต์และพัฒนานวัตกรรมจนมีการจดทะเบียนจากหน่วยงานที่เกี่ยวข้องได้

ระดับ 4 มีการสร้างเครือข่ายส่งเสริมและสนับสนุนให้อาจารย์และนักวิจัยผลิตผลงานวิจัยและนวัตกรรมที่ตอบโจทย์การพัฒนาเชิงพื้นที่ที่ได้รับการจดทะเบียน

ระดับ 5 มีการจัดเวทีแลกเปลี่ยนเรียนรู้เกี่ยวกับการนำผลงานวิจัยและนวัตกรรมสู่จดทะเบียนจากหน่วยงานที่เกี่ยวข้อง

## โครงการที่ 2.2.1 โครงการพัฒนาวิจัยสู่การถ่ายทอดเทคโนโลยีหรือองค์ความรู้ต่อภาครัฐ ภาคเอกชน

**ตัวชี้วัดที่ 2.2.1.1** ระดับความสำเร็จของการพัฒนาการถ่ายทอดเทคโนโลยีหรือองค์ความรู้ต่อภาครัฐ ภาคเอกชน หรือถูกกำหนดเป็นนโยบายสาธารณะ

### เกณฑ์การประเมิน

ระดับ 1 มีระบบกลไกสนับสนุนการพัฒนาการถ่ายทอดเทคโนโลยีหรือองค์ความรู้ต่อภาครัฐ ภาคเอกชน หรือถูกกำหนดเป็นนโยบายสาธารณะ

ระดับ 2 มีแผนและกำหนดเป้าหมายของการถ่ายทอดเทคโนโลยีหรือองค์ความรู้ต่อภาครัฐ ภาคเอกชน หรือถูกกำหนดเป็นนโยบายสาธารณะ

ระดับ 3 มีการพัฒนาฐานข้อมูลขนาดใหญ่ (Big Data) เพื่อรองรับการสร้างงานวิจัยและนวัตกรรมเพื่อการพัฒนาพื้นที่แบบบูรณาการ

ระดับ 4 พัฒนางานวิจัยสู่การถ่ายทอดเทคโนโลยีหรือองค์ความรู้ต่อภาครัฐ ภาคเอกชนมีการรายงานผลการดำเนินการตามแผน เสนอต่อคณะกรรมการของหน่วยงาน และคณะกรรมการบริหารมหาวิทยาลัย

ระดับ 5 จำนวนผลงานวิจัยที่ได้รับการพัฒนาการถ่ายทอดเทคโนโลยีหรือองค์ความรู้ต่อภาครัฐ ภาคเอกชน หรือถูกกำหนดเป็นนโยบายสาธารณะเป็นไปตามแผน



**โครงการที่ 2.3.1** โครงการเครือข่ายความร่วมมือกับหน่วยงานภาครัฐและภาคเอกชนในการวิจัยเพื่อแก้ไขปัญหาของชุมชนและท้องถิ่น

**ตัวชี้วัดที่ 2.3.1.1** ระดับความสำเร็จของเครือข่ายความร่วมมือกับหน่วยงานภาครัฐภาคเอกชนในการวิจัยเพื่อแก้ไขปัญหาของชุมชนและท้องถิ่น

**เกณฑ์การประเมิน**

ระดับ 1 มีระบบกลไกในการขอทุนสนับสนุนจากหน่วยงานภาครัฐ และภาคเอกชน ในการแก้ไขปัญหาความ เหลื่อมล้ำ เสริมสร้างพลังทางสังคม เพิ่มขีดความสามารถของชุมชนและท้องถิ่นในการพัฒนาตนเองและจัดการตนเอง

ระดับ 2 มีการพัฒนาศักยภาพนักวิจัยเพื่อส่งเสริมการผลิตนวัตกรรมที่ได้จากผลงานวิจัยเพื่อแก้ไขปัญหาชุมชนท้องถิ่น

ระดับ 3 มีการสร้างความร่วมมือกับเครือข่าย หน่วยงานภาครัฐและภาคเอกชนในการผลิตงานวิจัยและสร้างนวัตกรรมในการแก้ปัญหาชุมชน

ระดับ 4 มีการจัดเวทีแลกเปลี่ยนเรียนรู้ร่วมกับเครือข่ายเกี่ยวกับการผลิตนวัตกรรมจากงานวิจัยเพื่อแก้ไขปัญหาชุมชนท้องถิ่น

ระดับ 5 จำนวนสัญญาหรือโครงการวิจัยที่ได้รับการสนับสนุนจากหน่วยงานภาครัฐ และภาคเอกชน ในการแก้ไขปัญหาความ เหลื่อมล้ำ เสริมสร้างพลังทางสังคม เพิ่มขีดความสามารถของชุมชนและท้องถิ่นในการพัฒนาตนเองและจัดการตนเองเป็นไปตามแผน

**โครงการที่ 2.3.2** โครงการสร้างนวัตกรรมจากงานวิจัยเพื่อแก้ไขปัญหาของชุมชนท้องถิ่น

**ตัวชี้วัดที่ 2.3.2.1** ระดับความสำเร็จของการพัฒนานวัตกรรมที่ได้จากผลงานวิจัยเพื่อแก้ไขปัญหาชุมชนท้องถิ่น

**เกณฑ์การประเมิน**

ระดับ 1 มีระบบกลไกสนับสนุนการพัฒนานวัตกรรมที่ได้จากผลงานวิจัยเพื่อแก้ไขปัญหาชุมชนท้องถิ่น

ระดับ 2 มีแผนและกำหนดเป้าหมายจำนวนผลงานนวัตกรรมที่ได้จากผลงานวิจัยเพื่อแก้ไขปัญหาชุมชนท้องถิ่น

ระดับ 3 มีการบ่มเพาะอาจารย์ให้สามารถพัฒนานวัตกรรมที่ได้จากผลงานวิจัยเพื่อแก้ไขปัญหาชุมชนท้องถิ่น

ระดับ 4 มีการสร้างความร่วมมือกับเครือข่าย หน่วยงานภาครัฐและภาคเอกชนในการผลิตงานวิจัยและสร้างนวัตกรรมในการแก้ปัญหาชุมชน

ระดับ 5 จำนวนนวัตกรรมที่ได้จากผลงานวิจัยเพื่อแก้ไขปัญหาชุมชนท้องถิ่นเป็นไปตามแผน

**ยุทธศาสตร์ที่ 3** การพัฒนาชุมชนท้องถิ่น สืบสานโครงการอันเนื่องมาจากพระราชดำริ ทำนุบำรุงศิลปวัฒนธรรมต่อยอดสู่เศรษฐกิจสร้างสรรค์

**โครงการที่ 3.1.1** โครงการพัฒนางานวิชาการสู่งานวิจัยและนวัตกรรมเชิงพื้นที่และเชิงประเด็น

**ตัวชี้วัดที่ 3.1.1.1** ระดับความสำเร็จของการสร้างผลงานของอาจารย์รับใช้สังคม

**เกณฑ์การประเมินผล**

ระดับที่ 1 มีรายงานผลสภาพการณ์ก่อนการเปลี่ยนแปลงที่เกิดขึ้นของพื้นที่เป้าหมาย

ระดับที่ 2 เกิดการมีส่วนร่วมและยอมรับของสังคม/พื้นที่เป้าหมาย

ระดับที่ 3 สร้างกระบวนการที่ทำให้เกิดการเปลี่ยนแปลงที่ดีขึ้น โดยใช้องค์ความรู้หรือความเชี่ยวชาญที่ใช้ในการทำงานให้เกิดการเปลี่ยนแปลง รวมทั้งคาดการณ์สิ่งที่จะตามมาหลังจากการเปลี่ยนแปลงนั้น และประเมินผลลัพธ์การเปลี่ยนแปลง

ระดับที่ 4 มีการจัดทำเอกสารผลงานเพื่อชี้ให้เห็นว่าเป็นผลงานที่ทำให้เกิดการพัฒนาเป็นประโยชน์ต่อสังคม มีความเปลี่ยนแปลงที่ดีขึ้น และเกิดความก้าวหน้าทางวิชาการ หรือเสริมสร้างความรู้หรือก่อให้เกิดประโยชน์ต่อสาขาวิชาหนึ่งๆ หรือหลายสาขาวิชาอย่างไร และสร้างแนวทางการติดตามและรักษาพัฒนาการที่เกิดขึ้นให้คงอยู่ต่อไป

ระดับที่ 5 มีการเผยแพร่โดยจัดเวทีนำเสนอผลงานในพื้นที่หรือการเปิดเยี่ยมชมพื้นที่และต้องมีการเผยแพร่สู่สาธารณชนอย่างกว้างขวาง เป็นไปตามเกณฑ์ ก.พ.อ.

**โครงการที่ 3.2.1** โครงการพัฒนาศักยภาพท้องถิ่นแบบบูรณาการตามรูปแบบการพัฒนาเศรษฐกิจ (BCG) เพื่อเพิ่มขีดความสามารถของชุมชนและท้องถิ่นในการจัดการตนเอง

**ตัวชี้วัดที่ 3.2.1.1** ระดับความสำเร็จของการพัฒนาศักยภาพท้องถิ่นแบบบูรณาการตามรูปแบบการพัฒนาเศรษฐกิจ (BCG)

**เกณฑ์การประเมิน**

ระดับที่ 1 มีระบบกลไกพัฒนาและการขับเคลื่อนการพัฒนาสาขายุทธศาสตร์ BCG ได้แก่ 1) สาขาเกษตรและอาหาร 2) สาขาสุขาภาพและการแพทย์ 3) สาขาเคมีชีวภาพ 4) สาขาการท่องเที่ยวและเศรษฐกิจสร้างสรรค์

ระดับที่ 2 มีแผนพัฒนากำลังคนและพัฒนาเชิงพื้นที่ในการขับเคลื่อนเศรษฐกิจหมุนเวียน

ระดับที่ 3 มีการพัฒนาศักยภาพกำลังคนและพัฒนาพื้นที่ตามรูปแบบการพัฒนาเศรษฐกิจ (BCG)

ระดับที่ 4 มีการจ้างงาน เพิ่มมูลค่าทางเศรษฐกิจ

ระดับที่ 5 มีโมเดลเศรษฐกิจสู่การพัฒนาที่ยั่งยืน

### โครงการที่ 3.4.1 โครงการเสริมสร้างการเรียนรู้เชิงปฏิบัติการทางสังคม (Social Lab)

#### ตัวชี้วัดที่ 3.4.1.1 ระดับความสำเร็จของการสร้างพื้นที่ต้นแบบปฏิบัติการทางสังคม (Social Lab)

##### คำอธิบาย

##### กระบวนการสร้างพื้นที่ต้นแบบ ประกอบด้วย

1. หลักสูตร/คณะทำงานรวบรวมแนวคิด กำหนดประเด็นการปฏิรูป เป้าหมาย วัตถุประสงค์ที่ต้องการ
2. รวบรวม ค้นหา คัดเลือก (Mapping) ผู้เข้าร่วมกระบวนการ โดยมีเงื่อนไขปัจจัยความสำเร็จ ดังนี้

2.1 เป็นผู้นำชุมชนที่มีส่วนเกี่ยวข้องและมีบทบาทสำคัญในการขับเคลื่อน ซึ่งอาจรวมถึงผู้ที่มีส่วนเกี่ยวข้องจากภาคส่วนต่างๆ ที่มีบทบาทเกี่ยวข้องกัน โดยมีคุณสมบัติผู้เข้าร่วมกระบวนการที่สำคัญ 3 ประการคือ Insightful (รู้จริงในประเด็นปฏิรูป), Influential (มีบทบาทสามารถสร้างการเปลี่ยนแปลงได้ หรือโน้มน้าวผู้อื่นในมาร่วมขับเคลื่อนได้) & Interest (Commitment to Drive Change) (มีความปรารถนาที่จะสร้างให้เกิดการเปลี่ยนแปลง)

2.2 สามารถเข้าร่วมกระบวนการได้ตลอดกระบวนการแบบมีส่วนร่วม เพื่อผู้นำชุมชน ผู้เข้าร่วมกระบวนการได้แลกเปลี่ยนมุมมองต่อความท้าทาย เกิดความตระหนักรู้ถึงความสลับซับซ้อนของประเด็น สถานการณ์ ความท้าทายของระบบ รวมถึงเป็นส่วนหนึ่งของผู้เข้าร่วมแสดงให้เห็นถึงความมุ่งมั่น ต้องการมีส่วนร่วม มีความปรารถนา ที่จะสร้างให้เกิดการเปลี่ยนแปลงเชิงระบบ เป็นการเปลี่ยนแปลงที่ต้นตอ รากของปัญหา มิใช่การสร้างการเปลี่ยนแปลงในระดับปรากฏการณ์ (Events)

3. Pre-Social Lab (Convening & Engaging) กระบวนการเชิญ เตรียมความพร้อมและสร้างการมีส่วนร่วมให้กับกลุ่มผู้เข้าร่วมเป้าหมาย ที่จะเชิญเข้าร่วมกระบวนการ โดยการแนะนำโครงการ เป้าหมาย สร้างความคุ้นเคยกับผู้เข้าร่วม รวมถึงการเก็บข้อมูล ความเห็นเบื้องต้นในประเด็นปฏิรูป โดยการสัมภาษณ์ตัวต่อตัว สัมภาษณ์ทางโทรศัพท์ หรือให้ผู้ที่ถูกเชิญเข้าร่วมกระบวนการตอบแบบสอบถามที่ออกแบบไว้ หลังจากนั้นทีมคณะทำงานจะรวบรวมข้อมูลจากการสัมภาษณ์มาจัดทำเป็นรายงาน Pre-Social Lab เพื่อใช้เป็นข้อมูลนำเข้า (Input) ในกระบวนการห้องปฏิบัติการทางสังคมต่อไป โดยรายงานดังกล่าว มิใช่การวิเคราะห์เพื่อสรุปบทสัมภาษณ์ หากแต่จะเป็นการรวบรวมความเห็น ข้อมูลโดยตรงจากการสัมภาษณ์ของผู้เข้าร่วมกระบวนการ

4. กระบวนการห้องปฏิบัติการทางสังคม (Social Lab) คือการสร้างพื้นที่ พื้นที่กลาง พื้นที่ปลอดภัยเพื่อการทดลองปฏิบัติการร่วมกันของผู้นำ ผู้มีส่วนเกี่ยวข้อง หรือในหลายกรณีอาจรวมผู้ที่มีความเห็นต่าง คู่ขัดแย้ง ผู้ที่ได้รับผลกระทบ เพื่อร่วมกันแลกเปลี่ยนประสบการณ์ ร่วมกันเรียนรู้ และเข้าใจความเชื่อมโยงขององค์ประกอบต่าง ๆ อย่างเป็นระบบ รวมถึงร่วมกันตระหนัก รับรู้ถึงความท้าทายต่าง ๆ ที่มีอยู่รอบตัว และร่วมกันกำหนดวิสัยทัศน์ ออกแบบ โดยพื้นที่ที่สร้างขึ้นมา เป็นพื้นที่ที่เปิดให้ทุกฝ่ายได้มีโอกาสเปิดใจ เปิดความคิด ร่วมเรียนรู้ รวมถึงการเปิดโอกาสให้ได้ร่วมออกแบบ สร้างต้นแบบความ ร่วมมือ ทดลองทำงานร่วมกัน ในแนวราบ เพื่อก่อให้เกิดแนวคิดและอาจรวมถึงนวัตกรรม เพื่อสร้างหรือรองรับการเปลี่ยนแปลง ความท้าทาย รวมถึงวิธีการทำงานร่วมกันแบบที่ไม่เคยทำมาก่อน โดยมีเป้าหมายร่วมที่ยิ่งใหญ่ เพื่อบรรลุเป้าหมายสูงสุด และสร้างต้นแบบ (Prototype) เพื่อทดลองเริ่ม ในวิธีทำงานร่วมกันแบบใหม่ สร้างวัฒนธรรมความร่วมมือ (Collaborative Culture)

5. Post-Social Lab คือกระบวนการติดตาม สนับสนุนให้ผู้เข้าร่วมกระบวนการได้มีโอกาสทดลอง นำแนวคิด ต้นแบบ (Prototype) ที่ได้ร่วมกันคิด ออกแบบ วางแผนไว้ ไปสู่การทดลองปฏิบัติจริง (Prototype Testing) โดยการติดตาม สนับสนุน รวมถึงการสนับสนุนประสานงานผู้ที่เกี่ยวข้องให้เกิดการขับเคลื่อนอย่างต่อเนื่อง การสนับสนุนด้านวิชาการ การเก็บข้อมูล การวิจัย และอาจรวมถึงการสนับสนุนด้านทรัพยากรอื่น ๆ เช่น งบประมาณ คน สถานที่ ทั้งนี้เพื่อให้เกิดการลงมือสร้างการเปลี่ยนแปลงจริงอย่างต่อเนื่อง และเพื่อที่ผู้เข้าร่วมกระบวนการจะได้นำประสบการณ์ ไปแลกเปลี่ยนเรียนรู้และพัฒนาต้นแบบ (Prototype) ในกระบวนการ Social Lab เพื่อสร้างให้เกิดการเปลี่ยนแปลงเชิงระบบ (Systems Change) ต่อไป

6. การจัดให้มีองค์กรสนับสนุนกลาง ที่ทำงานเป็นแกนกลางในการสนับสนุนการขับเคลื่อนอย่างต่อเนื่อง การติดตามและสนับสนุน รวมถึงงานประสานงาน งานวิจัย วิชาการ การถอดบทเรียน และอาจรวมถึงการสนับสนุนปัจจัยด้านอื่น ๆ ที่จำเป็นในการทดลอง

7. การสร้างการเปลี่ยนแปลงเชิงระบบ คือการเรียนรู้และพัฒนาาร่วมกันของผู้นำระหว่างทางที่ลงมือทำการเปลี่ยนแปลงร่วมกัน สร้างผู้นำร่วม (Collective Leadership) เพื่อสร้างการเปลี่ยนแปลงที่ยิ่งใหญ่ (Collective Impact) โดยมีเป้าหมายคือเพื่อสร้างเครือข่ายความร่วมมือในระยะยาว ผ่านการเรียนรู้กระบวนการทดลองทำงานร่วมกัน สร้างวัฒนธรรมความร่วมมือ (Culture of Collaboration) มิใช่ผลสำเร็จของต้นแบบโครงการที่ทดลองทำแต่เพียงอย่างเดียว

#### เกณฑ์การประเมินผล

ระดับที่ 1 มีแผนพัฒนาหลักสูตรจัดการเรียนการสอนผ่านการเรียนรู้เชิงปฏิบัติการทางสังคม (Social Lab) โดยใช้ชุมชนเป็นฐาน ร้อยละ 30 ของหลักสูตรที่เปิดสอน

ระดับที่ 2 สร้างเครือข่ายความร่วมมือเพื่อสร้างพื้นที่ พื้นที่กลาง พื้นที่ปลอดภัยเพื่อการทดลองปฏิบัติการร่วมกันของผู้นำ ผู้มีส่วนเกี่ยวข้อง หรือในหลายกรณีอาจรวมผู้ที่มีความเห็นต่าง คู่ขัดแย้ง ผู้ที่ได้รับผลกระทบ เพื่อร่วมกันแลกเปลี่ยนประสบการณ์ ร่วมกันเรียนรู้ และเข้าใจความเชื่อมโยงขององค์ประกอบต่าง ๆ อย่างเป็นระบบ

ระดับที่ 3 มีการกำหนดวิสัยทัศน์ ออกแบบ โดยพื้นที่ที่สร้างขึ้นมา เป็นพื้นที่ที่เปิดให้ทุกฝ่ายได้มีโอกาสเปิดใจ เปิดความคิด ร่วมเรียนรู้ รวมถึงการเปิดโอกาสให้ได้ร่วมออกแบบ สร้างต้นแบบความ ร่วมมือ ทดลองทำงานร่วมกัน

ระดับที่ 4 จำนวนผลงาน/นวัตกรรมที่เกิดจากการเรียนรู้เชิงปฏิบัติการทางสังคม (Social Lab) โดยใช้ชุมชนเป็นฐาน เพื่อสร้างการเปลี่ยนแปลงร่วมกันในพื้นที่

ระดับที่ 5 มีต้นแบบ (Prototype) เพื่อทดลองวิธีทำงานร่วมกันแบบใหม่ สร้างวัฒนธรรมความร่วมมือ (Collaborative Culture)

**โครงการที่ 3.5.1** โครงการทำนุบำรุงศิลปวัฒนธรรม อนุรักษ์และฟื้นฟูมรดกวัฒนธรรมต่อยอดสู่เศรษฐกิจสร้างสรรค์

**ตัวชี้วัดที่ 3.5.1.1** ระดับความสำเร็จทำนุบำรุงศิลปวัฒนธรรม อนุรักษ์ และฟื้นฟูมรดกวัฒนธรรม ต่อยอดสู่เศรษฐกิจสร้างสรรค์

**เกณฑ์การประเมิน**

ระดับที่ 1 มีผลการสำรวจ ค้นหา ข้อมูลทุนทางวัฒนธรรม อนุรักษ์ และฟื้นฟูมรดกวัฒนธรรมของชุมชนในเขตพื้นที่ของมหาวิทยาลัย

ระดับที่ 2 มีการจัดทำแผนพัฒนาทำนุบำรุงศิลปวัฒนธรรม อนุรักษ์ และฟื้นฟูมรดกวัฒนธรรม

ระดับที่ 3 สร้างและพัฒนาเครือข่ายความร่วมมือการสร้างทำนุบำรุงศิลปวัฒนธรรม อนุรักษ์ และฟื้นฟูมรดกวัฒนธรรม

ระดับที่ 4 มีผลงาน/นวัตกรรมจากการทำนุบำรุงศิลปวัฒนธรรม อนุรักษ์ และฟื้นฟูมรดกวัฒนธรรม เพื่อสร้างมูลค่าเพิ่มทางเศรษฐกิจตามแผนที่กำหนด

ระดับที่ 5 เผยแพร่ผลงาน/นวัตกรรมทางด้านศิลปวัฒนธรรมและก่อให้เกิดมูลค่าเพิ่มทางเศรษฐกิจที่เกิดจากการทำนุบำรุงศิลปวัฒนธรรม อนุรักษ์ และฟื้นฟูมรดกวัฒนธรรม และได้รับการยอมรับในระดับชาติและนานาชาติ

**โครงการที่ 3.6.1** โครงการผลักดันมหาวิทยาลัยเป็นตลาด(University as Market place) เพื่อรองรับสินค้าชุมชน

**ตัวชี้วัดที่ 3.6.1.1** ระดับความสำเร็จของการเป็นมหาวิทยาลัยให้เป็นตลาด (University as Market place) เพื่อรองรับสินค้าชุมชน

**เกณฑ์การประเมิน**

ระดับที่ 1 มีแผนการพัฒนาความร่วมมือในการสร้างผลผลิตหรือการพัฒนาสินค้า/บริการที่เกิดจากการบริการวิชาการ

ระดับที่ 2 มีแผนการตลาดรองรับผลผลิตที่เกิดจากการบริการวิชาการเพื่อรองรับสินค้าชุมชน

ระดับที่ 3 มีระบบกลไกการบริหารจัดการผลผลิตหรือการพัฒนาสินค้า/บริการที่เกิดจากการบริการวิชาการทั้งในรูปแบบ Online และ Offline

ระดับที่ 4 รายได้จากการดำเนินงานของมหาวิทยาลัยให้เป็นตลาด (University as Market place) เพื่อรองรับสินค้าชุมชน ไม่น้อยกว่าร้อยละ 80 ของค่าเป้าหมาย

ระดับที่ 5 มีหน่วยงานผลักดันให้เกิดการกระตุ้นและเกิดการยอมรับได้รับมาตรฐานให้มหาวิทยาลัยเป็นตลาดของชุมชน และสามารถต่อยอดขยายผลทางเศรษฐกิจแบบยั่งยืน

**โครงการที่ 3.7.1** โครงการตามพระบรมราโชบายรัชกาลที่ 10**ตัวชี้วัดที่ 3.7.1.1** ระดับความสำเร็จของการดำเนินงานตามพระราโชบายรัชกาลที่ 10**เกณฑ์การประเมิน**

ระดับ 1 มีแผนการดำเนินงานตามพระบรมราโชบายรัชกาลที่ 10

ระดับ 2 มีการดำเนินกิจกรรมไม่น้อยกว่าร้อยละ 80 ของจำนวนกิจกรรมตามแผน

ระดับ 3 มีการสรุปรายงานผลการดำเนินการเสนอคณะกรรมการบริหารมหาวิทยาลัยเพื่อพิจารณาตามระยะเวลาที่กำหนด

ระดับ 4 มีการประเมินผล ถอดบทเรียนแนวปฏิบัติที่เป็นเลิศเกี่ยวกับการตามพระบรมราโชบายรัชกาลที่ 10

ระดับ 5 มีการเผยแพร่แนวปฏิบัติที่เป็นเลิศด้วยรูปแบบสื่อดิจิทัล

**ยุทธศาสตร์ที่ 4** การบริหารจัดการมหาวิทยาลัยสู่ความเป็นเลิศ**โครงการที่ 4.1.1** โครงการพัฒนาปรับปรุงภูมิทัศน์**ตัวชี้วัดที่ 4.1.1.1.** ร้อยละความหนาแน่นการใช้ที่ดินรักษาพื้นที่สีเขียวของพื้นที่ทั้งหมด**เกณฑ์การประเมินผล**

$$\frac{\text{จำนวนพื้นที่สีเขียว}}{\text{จำนวนพื้นที่ทั้งหมดของมหาวิทยาลัย}} \times 100$$

**โครงการที่ 4.1.2** โครงการพัฒนาระบบการสัญจร**ตัวชี้วัดที่ 4.1.2.1** ระดับความสำเร็จของการพัฒนาระบบสัญจร**เกณฑ์การประเมิน**

ระดับที่ 1 มีการวางแผนผังระบบสัญจรภายในมหาวิทยาลัย

ระดับที่ 2 มีการสร้างทางสัญจรทางเดินเท้าไม่น้อยกว่าร้อยละ 80 ของพื้นที่จัดสรร

ระดับที่ 3 มีการสร้างทางสัญจรทางเดินและจักรยานไม่น้อยกว่าร้อยละ 80 ของพื้นที่จัดสรร

ระดับที่ 4 มีการสร้างและพัฒนาระบบถนนและที่จอดรถยนต์

ระดับที่ 5 มีการจัดระบบการสัญจรภายในมหาวิทยาลัยได้อย่างมีประสิทธิภาพ

#### โครงการที่ 4.1.3 โครงการสาธารณูปโภค

##### ตัวชี้วัดที่ 4.1.3.1 ระดับความสำเร็จของการพัฒนาระบบสาธารณูปโภค

###### เกณฑ์การประเมิน

ระดับที่ 1 มีการวางแผนการพัฒนาระบบสาธารณูปโภคของมหาวิทยาลัย

ระดับที่ 2 มีการดำเนินการตามแผนพัฒนาระบบสาธารณูปโภค ไม่น้อยกว่าร้อยละ 50

ระดับที่ 3 มีการดำเนินการพัฒนาระบบสาธารณูปโภค ไม่น้อยกว่าร้อยละ 80

ระดับที่ 4 มีการรายงานผลการดำเนินงานและการวิเคราะห์ความคุ้มค่ากับคณะกรรมการบริหารมหาวิทยาลัย

ระดับที่ 5 มีการทบทวนและปรับปรุงการดำเนินงานตามแผนการพัฒนาระบบสาธารณูปโภค

##### ตัวชี้วัดที่ 4.1.3.2. ร้อยละของการลดลงของการใช้พลังงาน/ทรัพยากรภายในมหาวิทยาลัย

###### เกณฑ์การประเมินผล

$$\frac{\text{ค่าใช้จ่ายด้านพลังงานไฟฟ้าของปัจจุบัน} - \text{ค่าใช้จ่ายด้านพลังงานไฟฟ้าของปีก่อน}}{\text{ค่าใช้จ่ายด้านพลังงานไฟฟ้าของปีปัจจุบัน}} \times 100$$

#### โครงการ 4.1.4 โครงการพัฒนาควบคุมอาคารหรือสิ่งก่อสร้าง

##### ตัวชี้วัดที่ 4.1.4.1 ร้อยละการเพิ่มขึ้นของอาคารหรือสิ่งก่อสร้าง

###### เกณฑ์การประเมิน

$$\frac{\text{ขนาดของพื้นที่อาคารหรือสิ่งก่อสร้างใหม่หรือปรับปรุง}}{\text{พื้นที่ของอาคารหรือสิ่งก่อสร้างทั้งหมด}} \times 100$$

#### โครงการที่ 4.1.5 โครงการพัฒนาการใช้ประโยชน์ที่ดิน

##### ตัวชี้วัดที่ 4.1.5.1 ระดับความสำเร็จของการใช้ประโยชน์ที่ดิน

###### เกณฑ์การประเมิน

- ระดับที่ 1 มีการวางแผนผังสิ่งปลูกสร้างการดำเนินงานการใช้ประโยชน์ที่ดิน
- ระดับที่ 2 มีการสร้างสิ่งปลูกสร้างแผนผังไม่น้อยกว่าร้อยละ 80 ของการจัดสรรพื้นที่ตามผัง
- ระดับที่ 3 มีการใช้สิ่งปลูกสร้างและพื้นที่กิจกรรมในการดำเนินงานและกิจกรรมของมหาวิทยาลัยอย่างคุ้มค่า
- ระดับที่ 4 การใช้สิ่งปลูกสร้างและพื้นที่กิจกรรมในการดำเนินงานและกิจกรรมของมหาวิทยาลัยอย่างต่อเนื่อง
- ระดับที่ 5 มหาวิทยาลัยมีรายได้จากการใช้พื้นที่และสิ่งก่อสร้างภายในมหาวิทยาลัย

#### โครงการที่ 4.2.1 โครงการพัฒนามหาวิทยาลัยสู่การเป็นมหาวิทยาลัยดิจิทัล (Digital Infrastructure)

##### ตัวชี้วัดที่ 4.2.1.1 ระดับความสำเร็จของการปรับปรุงโครงสร้าง Digital Infrastructure

###### เกณฑ์การประเมิน

- ระดับที่ 1 มีแผนการดำเนินงานปรับปรุงโครงสร้าง Digital Infrastructure
- ระดับที่ 2 มีการดำเนินงานตามแผนที่กำหนดไม่น้อยกว่าร้อยละ 80 ของแผนที่กำหนด
- ระดับที่ 3 มีการพัฒนาแพลตฟอร์มดิจิทัล (Digital Platform) ที่จะช่วยสนับสนุน
- ระดับที่ 4 มีการใช้ประโยชน์จากข้อมูล Big Data เพื่อพัฒนาในเชิงพาณิชย์
- ระดับที่ 5 มีการทบทวนและปรับปรุงผลการดำเนินงานตามแผนการดำเนินงาน

#### โครงการที่ 4.3.3 โครงการพัฒนาองค์กรสู่องค์กรแห่งการเรียนรู้

##### ตัวชี้วัดที่ 4.3.3.1 ระดับความสำเร็จของดัชนีองค์กรแห่งการเรียนรู้

###### เกณฑ์การประเมิน

- ระดับที่ 1 บุคลากรมีความรู้ความเข้าใจการบริหารองค์กรความรู้มีความสำคัญต่อการทำงานแต่ยังไม่มีกรรวบรวมและแลกเปลี่ยนความรู้อย่างเป็นระบบ
- ระดับที่ 2 เริ่มมีการรวบรวมและแลกเปลี่ยนความรู้ที่สามารถนำไปปรับใช้ได้ในหน่วยงานย่อย



ระดับที่ 3 มีเครื่องมือและกระบวนการบริหารองค์ความรู้ที่เป็นมาตรฐานและเป็นส่วนหนึ่งของการทำงาน

ระดับที่ 4 มีการรวบรวม แลกเปลี่ยน แลกประยุกต์ใช้องค์ความรู้ในทุกกระบวนการทำงาน และสามารถวัดผลประโยชน์ที่เกิดขึ้นอย่างเป็นรูปธรรม

ระดับที่ 5 มีการนำความรู้ไปต่อยอดจนเกิดเป็นนวัตกรรมอย่างสม่ำเสมอ

**โครงการที่ 4.3.4** โครงการพัฒนาพื้นที่นวัตกรรมของคณะ/วิทยาลัยที่มีการดำเนินการสำเร็จตามแผนการจัดตั้งพื้นที่นวัตกรรม

**ตัวชี้วัดที่ 4.3.4.1** ร้อยละของโครงการพัฒนาพื้นที่นวัตกรรมของคณะ/วิทยาลัยที่มีการดำเนินการสำเร็จตามแผนการจัดตั้งพื้นที่นวัตกรรม

**เกณฑ์การประเมินผล**

$$\frac{\text{จำนวนโครงการพัฒนาพื้นที่นวัตกรรมของคณะ/วิทยาลัยที่มีการดำเนินการสำเร็จ}}{\text{จำนวนโครงการพัฒนาพื้นที่นวัตกรรมของคณะ/วิทยาลัยที่มีการดำเนินการสำเร็จตามแผนการจัดตั้งพื้นที่นวัตกรรม}} \times 100$$

**โครงการที่ 4.4.1** โครงการพัฒนาและส่งเสริมคุณธรรมจริยธรรมและความโปร่งใสในการทำงาน

**ตัวชี้วัดที่ 4.4.1.1** ระดับความสำเร็จของการดำเนินงานการประเมินคุณธรรมและความโปร่งใสในการบริหารงาน

**เกณฑ์การประเมิน**

ระดับที่ 1 มีแผนการดำเนินงานการประเมินคุณธรรมและความโปร่งใสในการทำงาน

ระดับที่ 2 การดำเนินงานตามแผนที่กำหนดไม่น้อยกว่าร้อยละ 80 ของแผนที่กำหนด

ระดับที่ 3 มีผลการประเมินตามแผนการดำเนินงานการประเมินคุณธรรมและความโปร่งใสในการบริหารงาน

ระดับที่ 4 รายงานผลการดำเนินงานการประเมินคุณธรรมและความโปร่งใสในการบริหารงานให้กับคณะกรรมการบริหารมหาวิทยาลัยเพื่อพิจารณา

ระดับที่ 5 ถอดบทเรียนแนวปฏิบัติการดำเนินงานการประเมินคุณธรรมและความโปร่งใสในการบริหารงาน และมีการเผยแพร่แนวปฏิบัติที่เป็นเลิศด้วยรูปแบบสื่อดิจิทัล

**โครงการที่ 4.4.2** โครงการพัฒนาประสิทธิภาพการบริหารสำนักงาน**ตัวชี้วัดที่ 4.4.2.1** ร้อยละของการเบิกจ่ายงบประมาณตามแผนที่กำหนด**เกณฑ์การประเมิน**

$$\frac{\text{จำนวนเงินงบประมาณที่เบิกจ่ายจริง}}{\text{จำนวนเงินงบประมาณทั้งหมดตามแผนที่กำหนด}} \times 100$$

**โครงการที่ 4.4.3** โครงการจัดประชุมเพื่อพัฒนาระบบบริหารจัดการโดยมีส่วนร่วมของทุกภาคส่วน**ตัวชี้วัดที่ 4.4.3.1** ร้อยละของการเบิกจ่ายงบประมาณตามแผนการจัดประชุม**เกณฑ์การประเมิน**

$$\frac{\text{จำนวนเงินงบประมาณด้านการจัดประชุมที่เบิกจ่ายจริง}}{\text{จำนวนเงินงบประมาณทั้งหมดตามแผนการจัดประชุมที่กำหนด}} \times 100$$

**โครงการที่ 4.5.1** โครงการพัฒนามหาวิทยาลัยสู่การเป็นมหาวิทยาลัยที่เป็นเลิศ (Excellence University)**ตัวชี้วัดที่ 4.5.1.1** ระดับความสำเร็จของการพัฒนามหาวิทยาลัยสู่การเป็นมหาวิทยาลัยที่เป็นเลิศ (Excellence University)**เกณฑ์การประเมิน**

ระดับที่ 1 มีแผนการดำเนินงานพัฒนามหาวิทยาลัยสู่การเป็นมหาวิทยาลัยที่เป็นเลิศ

ระดับที่ 2 การดำเนินงานตามแผนที่กำหนดไม่น้อยกว่าร้อยละ 80 ของแผนที่กำหนด

ระดับที่ 3 มีผลการประเมินตามเกณฑ์ EdPEX และ/หรือ SDGs SCD เป็นไปตามเป้าหมายที่กำหนดและจัดทำแผนพัฒนาอย่างต่อเนื่อง

ระดับที่ 4 รายงานผลการดำเนินงานตามเกณฑ์ EdPEX และ/หรือ SDGs SCD เป็นไปตามเป้าหมายที่กำหนดให้กับคณะกรรมการบริหารมหาวิทยาลัยเพื่อ

พิจารณา

ระดับที่ 5 ถอดบทเรียนแนวปฏิบัติที่เป็นเลิศตามเกณฑ์ EdPEX และ/หรือ SDGs SCD และมีการเผยแพร่แนวปฏิบัติที่เป็นเลิศด้วยรูปแบบสื่อดิจิทัล

#### โครงการที่ 4.6.1 โครงการมหาวิทยาลัยแห่งความสุข

##### ตัวชี้วัดที่ 4.6.1.1 ระดับความสำเร็จการดำเนินงานมหาวิทยาลัยแห่งความสุข

###### เกณฑ์การประเมิน

ระดับที่ 1 มีการประเมินความสุขบุคลากร และสุขภาวะองค์กร

ระดับที่ 2 มีการนำผลจากการวิเคราะห์และแปรผลการประเมินความสุขบุคลากร และสุขภาวะองค์กร มาเป็นข้อมูลในการกำหนดแผนงาน/ โครงการ

ระดับที่ 3 สื่อสารแผนงาน/ โครงการ การสร้างองค์กรแห่งความสุข (Happy Workplace) ให้ทุกหน่วยงานดำเนินการตามแผน

ระดับที่ 4 มีการติดตามความคืบหน้าการดำเนินการตามแผนงาน/ โครงการ และรายงานสรุปและประเมินผลความก้าวหน้าการดำเนินการ

ระดับที่ 5 ถอดบทเรียนการดำเนินงานมหาวิทยาลัยแห่งความสุข และมีการเผยแพร่แนวปฏิบัติที่เป็นเลิศด้วยรูปแบบสื่อดิจิทัล

#### โครงการที่ 4.6.2 โครงการพัฒนาคุณวุฒิอาจารย์ที่สูงขึ้น

##### ตัวชี้วัดที่ 4.6.2.1 ระดับความสำเร็จของอาจารย์คุณวุฒิปริญญาเอก

###### เกณฑ์การประเมิน

ระดับที่ 1 มีแผนการจัดทำแผนพัฒนาอาจารย์ให้มีคุณวุฒิปริญญาเอกและมีการทบทวนอย่างต่อเนื่อง

ระดับที่ 2 มีการดำเนินงานตามแผนที่ไม่น้อยกว่าร้อยละ 80 ของแผนที่กำหนด

ระดับที่ 3 มีจำนวนอาจารย์คุณวุฒิปริญญาเอกเป็นไปตามแผนที่กำหนด

ระดับที่ 4 มีจำนวนอาจารย์คุณวุฒิปริญญาเอกเกินกว่าที่กำหนดตามแผนร้อยละ 10

ระดับที่ 5 มีจำนวนอาจารย์คุณวุฒิปริญญาเอกเกินกว่าที่กำหนดตามแผนร้อยละ 20

#### โครงการที่ 4.6.3 โครงการพัฒนาอาจารย์และบุคลากรเพื่อเข้าสู่ตำแหน่งที่สูงขึ้น

##### ตัวชี้วัดที่ 4.6.3.1 ระดับความสำเร็จอาจารย์และบุคลากรเพื่อเข้าสู่ตำแหน่งที่สูงขึ้น

###### เกณฑ์การประเมิน

ระดับที่ 1 มีแผนการจัดทำแผนพัฒนาอาจารย์และบุคลากรเพื่อเข้าสู่ตำแหน่งที่สูงขึ้นและมีการทบทวนอย่างต่อเนื่อง

ระดับที่ 2 มีการดำเนินงานตามแผนที่ไม่น้อยกว่าร้อยละ 80 ของแผนที่กำหนด

- ระดับที่ 3 มีจำนวนอาจารย์และบุคลากรที่เข้าสู่ตำแหน่งสูงขึ้นเป็นไปตามแผนที่กำหนด
- ระดับที่ 4 มีจำนวนอาจารย์และบุคลากรที่เข้าสู่ตำแหน่งที่สูงขึ้นเกินกว่าที่กำหนดตามแผนร้อยละ 10
- ระดับที่ 5 มีจำนวนอาจารย์และบุคลากรที่เข้าสู่ตำแหน่งที่สูงขึ้นเกินกว่าที่กำหนดตามแผนร้อยละ 20

#### โครงการที่ 4.6.4 โครงการพัฒนาศักยภาพอาจารย์และบุคลากรมืออาชีพ

ตัวชี้วัดที่ 4.6.4.1 ระดับความสำเร็จของอาจารย์และบุคลากรที่ได้รับการพัฒนาแบบมืออาชีพ

##### เกณฑ์การประเมิน

- ระดับที่ 1 มีแผนการพัฒนาอาจารย์และบุคลากรมืออาชีพและมีการทบทวนอย่างต่อเนื่อง
- ระดับที่ 2 มีการดำเนินงานตามแผนที่ไม่น้อยกว่าร้อยละ 80 ของแผนที่กำหนด
- ระดับที่ 3 รายงานผลการดำเนินงานตามแผนพัฒนาอาจารย์และบุคลากรมืออาชีพให้กับคณะกรรมการบริหารมหาวิทยาลัยเพื่อพิจารณา
- ระดับที่ 4 มีนวัตกรรม หรือผลงานเชิงประจักษ์ที่เกิดจากการพัฒนา
- ระดับที่ 5 ถอดบทเรียนแนวปฏิบัติการพัฒนาอาจารย์และบุคลากรมืออาชีพและมีการเผยแพร่แนวปฏิบัติที่เป็นเลิศด้วยรูปแบบสื่อดิจิทัล

#### โครงการที่ 4.6.5 โครงการบริหารงานบุคคล

ตัวชี้วัดที่ 4.6.5.1 ร้อยละของการเบิกจ่ายงบประมาณด้านบุคคล

##### เกณฑ์การประเมิน

$$\frac{\text{จำนวนเงินงบประมาณด้านบุคลากรที่เบิกจ่ายจริง}}{\text{จำนวนเงินงบประมาณทั้งหมดตามแผนการเบิกจ่ายงบประมาณด้านบุคคลที่กำหนด}} \times 100$$

#### โครงการที่ 4.7.1 โครงการปรับภาพลักษณ์องค์กรและส่งเสริมการตลาด

##### ตัวชี้วัดที่ 4.7.1.1 ระดับความสำเร็จการปรับภาพลักษณ์องค์กรและส่งเสริมการตลาด

###### เกณฑ์การประเมิน

- ระดับที่ 1 มีแผนการการปรับภาพลักษณ์องค์กรและส่งเสริมการตลาดและมีการทบทวนอย่างต่อเนื่อง
- ระดับที่ 2 มีการดำเนินงานตามแผนที่ไม่น้อยกว่าร้อยละ 80 ของแผนที่กำหนด
- ระดับที่ 3 มีการติดตามความคืบหน้าการดำเนินการตามแผนงาน/ โครงการ และรายงานสรุปและประเมินผลความก้าวหน้าการดำเนินการ
- ระดับที่ 4 รายงานผลการดำเนินงานตามการปรับภาพลักษณ์องค์กรและส่งเสริมการตลาดให้กับคณะกรรมการบริหารมหาวิทยาลัยเพื่อพิจารณา
- ระดับที่ 5 ถอดบทเรียนการดำเนินงานปรับภาพลักษณ์องค์กรและส่งเสริมการตลาดและมีการเผยแพร่แนวปฏิบัติที่เป็นเลิศด้วยรูปแบบสื่อดิจิทัล

#### โครงการที่ 4.8.1 โครงการจัดหารายได้จากสินทรัพย์

##### ตัวชี้วัดที่ 4.8.1.1 ระดับความสำเร็จของแผนการบริหารจัดการรายได้

###### เกณฑ์การประเมิน

- ระดับ 1 มีการจัดทำแผนระดับความสำเร็จของแผนการบริหารจัดการรายได้ของสินทรัพย์
- ระดับ 2 ร้อยละความสำเร็จของการดำเนินการโครงการตามแผน ร้อยละ 50
- ระดับ 3 ร้อยละความสำเร็จของการดำเนินการโครงการตามแผน ร้อยละ 51-100
- ระดับ 4 มีการประเมินผลความสำเร็จของแผนระดับความสำเร็จของแผนการบริหารจัดการรายได้ของสินทรัพย์
- ระดับ 5 นำผลการประเมินมาปรับปรุงการดำเนินการตามแผนระดับความสำเร็จของแผนการบริหารจัดการรายได้ของสินทรัพย์

## ภาคผนวก

## การวิเคราะห์สถานการณ์ (SWOT Analysis)

คณะวิทยาการจัดการ มหาวิทยาลัยราชภัฏวไลยอลงกรณ์ ในพระบรมราชูปถัมภ์ จังหวัดปทุมธานี

การวิเคราะห์สถานการณ์ภายใน	
จุดแข็ง (Strengths)	จุดอ่อน (Weaknesses)
<ol style="list-style-type: none"> <li>1. เน้นการจัดการเรียนการสอนแบบ WIL และการจัดการเรียนรู้เชิงผลิตภาพ</li> <li>2. มีมาตรการสนับสนุนให้อาจารย์ทำวิจัยอย่างต่อเนื่อง</li> <li>3. มีการส่งเสริมสนับสนุนงบประมาณการเผยแพร่ผลงานวิจัยของนักศึกษา</li> <li>4. มีผลงานเผยแพร่ระดับชาติมากขึ้น</li> <li>5. มีความร่วมมือทางวิชาการในการจัดการเรียนการสอนกับสถานประกอบการ</li> </ol>	<ol style="list-style-type: none"> <li>1. การสร้างเครือข่ายการวิจัยกับมหาวิทยาลัย หน่วยงานต่างประเทศมีจำนวนน้อย</li> <li>2. สัดส่วนคุณวุฒิปริญญาเอก (15 : 48)</li> <li>3. สัดส่วนตำแหน่งทางวิชาการ (26 : 48)</li> <li>4. สัดส่วนอาจารย์ต่อจำนวนนักศึกษาไม่เป็นไปตามเกณฑ์</li> <li>5. อาจารย์ที่เข้าร่วมโครงการบ่มเพาะกับสถานประกอบการมีจำนวนน้อย</li> <li>6. ภาพลักษณ์องค์กรยังไม่เป็นที่รู้จักกับกลุ่มเป้าหมาย</li> </ol>
การวิเคราะห์สถานการณ์ภายนอก	
โอกาส (Opportunities)	อุปสรรค (Treats)
<ol style="list-style-type: none"> <li>1. รัฐบาลมีนโยบายส่งเสริมสนับสนุนมหาวิทยาลัยราชภัฏให้ดำเนินการตามยุทธศาสตร์ราชภัฏ 20 ปี</li> <li>2. นโยบายของรัฐมีการสนับสนุนธุรกิจ New S-Curve และ S-Curve</li> <li>3. สถานประกอบการมีความสนใจในการพัฒนาบุคลากรร่วมกับสถานศึกษา</li> </ol>	<ol style="list-style-type: none"> <li>1. สภาพการณ์แข่งขันระหว่างสถาบันการศึกษาในระดับอุดมศึกษาที่เพิ่มมากขึ้น</li> <li>2. อัตราการลดลงของจำนวน นักศึกษาระดับมัธยมศึกษาตอนปลาย ส่งผลต่ออัตราการเข้าศึกษาในระดับอุดมศึกษา</li> </ol>